



Instrukcja obsługi

SPIS TREŚCI

1 – Podstawowe	4
1 – Podstawowe funkcje.....	4
Włączanie i wyłączanie telefonu	4
Karty SIM	4
Ładowanie	4
2 – Telekomunikacja	5
1 – Telefon	5
Nawiązywanie połączeń	5
Połączenia przychodzące.....	5
Funkcje dostępne w czasie połączenia	6
Identyfikator dzwoniącego.....	6
Ustawienia połączeń	7
2 – Wiadomości.....	7
Wysyłanie wiadomości i odpowiadanie na nie.....	7
Szukaj	8
Ustawienia.....	8
3 – Kontakty	9
2 – Zdjęcia	10
1 – Zdjęcia	10
1 – Aparat.....	10
Szybkie włączanie aparatu.....	10
Tryby aparatu	10
Tilt-shift	11
Samowyzwalacz.....	11
Utrzymywanie prostych zdjęć	12
Grupowe selfie	12
Upiększanie	12
Przybliżanie	13
Znaczniki czasu i znaki wodne	14
HDR	15
2 – Galeria	15
Edytor	15
Zwalnianie miejsca	15
Kolaż	16
Ulubione.....	16
Ukryty album.....	16
Album Dziecko.....	16
Automatyczne kopie zapasowe	16
3 – Ekran główny	17
1 – Ekran główny	17
1 – Ekran blokady	17

Podstawowe funkcje	17
Dodatkowe funkcje.....	17
Karuzela tapety.....	17
2 – Ekran główny	18
Podstawowe funkcje	18
Tryb edycji	18
3 – Pasek powiadomień	19
Podstawowe funkcje	19
Powiadomienia z aplikacji	19
Folder powiadomień	20
Inne funkcje.....	20
4 – Skarbiec aplikacji	20
5 – Podzielony ekran	21
6 – Asystent dotyku.....	22
4 – Narzędzia	23
1 – Usługi zawartości.....	23
Przeglądarka.....	23
Platforma Mi Apps.....	24
Mi Music.....	32
Motywy	33
2 – Menedżer plików	38
Menedżer plików.....	38
Lokalne kopie zapasowe.....	39
3 – Inne.....	39
Opinie	39
4 – Narzędzia	40
Kalendarz.....	40
Zegar.....	41
Pogoda.....	41
Bezpieczeństwo	42
Sprzątacze	42
Podstawowe skanowanie	43
Skanowanie bezpieczeństwa	43
Zarządzanie aplikacjami	44
Uprawnienia	45
Przyspieszenie prędkości gier	45
Dokładne czyszczenie	45
Zużycie baterii	46
Test sieci	46
Lista zablokowanych.....	47
Blokowanie aplikacji	48
Podwójne aplikacje.....	50
Notatki.....	50
Dyktafon	51

Nagrywanie ekranu	52
Kalkulator	52
Kompas.....	53
Przenoszenie danych	53
Skaner.....	54

1 – Podstawowe

1 – Podstawowe funkcje

Włączanie i wyłączanie telefonu

1. Włączanie

Wciśnij i przytrzymaj przycisk zasilania, aby włączyć telefon.

2. Wyłączanie

Wciśnij i przytrzymaj przycisk zasilania, aby wyświetlić menu. Dotknij przycisku „Wyłączanie zasilania”.

Jeśli urządzenie nie odpowiada, wciśnij przycisk zasilania i przytrzymaj go przez 15 sekund, aby wymusić ponowne uruchomienie.

3. Ponowne uruchamianie

Wciśnij i przytrzymaj przycisk zasilania, aby wyświetlić menu. Dotknij przycisku „Uruchom ponownie”.

Karty SIM

1. Wkładanie kart SIM, USIM i UIM

Użyj dołączonego narzędzia, aby wyjąć tackę karty SIM z boku urządzenia. Umieść kartę SIM wewnątrz tacki, a następnie włóż ją do telefonu.

2. Wyciąganie kart SIM, USIM i UIM

Użyj dołączonego narzędzia, aby wyjąć tackę karty SIM z boku urządzenia. Wyjmij kartę SIM z tacki, a następnie włóż tackę z powrotem do telefonu.

3. Ustawienia kart SIM, USIM i UIM

Urządzenie obsługujące jedną kartę SIM pozwala korzystać z usług wyłącznie jednego operatora komórkowego. Telefony obsługujące dwie karty SIM udostępniają więcej opcji, w zależności od liczby umieszczonych kart SIM.

W urządzeniu z obsługą dwóch kart SIM możesz wybrać domyślne karty do nawiązywania połączeń i korzystania z transmisji danych w sekcji Ustawienia > Karty SIM i sieci mobilne.

Możesz edytować nazwy kart SIM wyświetlane na klawiaturze numerycznej. W tym celu przejdź do sekcji Ustawienia > Karty SIM i sieci mobilne, a następnie dotknij pożądanej karty SIM.

Opcje zmiany preferowanych typów sieci są dostępne w sekcji Ustawienia > Karty SIM i sieci mobilne > Preferowany typ sieci.

Ładowanie

Gdy bateria telefonu rozładowuje się, podłącz przewód USB do telefonu i do ładowarki umieszczonej w gniazdku elektrycznym. Odłącz ładowarkę, gdy telefon będzie w pełni naładowany.

Korzystaj wyłącznie z autoryzowanych przewodów USB i ładowarek. Korzystanie z nieautoryzowanych urządzeń do ładowania telefonu może spowodować poważne uszkodzenie baterii, a nawet doprowadzić do wybuchu.

2 – Telekomunikacja

1 – Telefon

Nawiązywanie połączeń

Platforma MIUI udostępnia kilka sposobów nawiązywania połączeń.

1. Korzystanie z klawiatury numerycznej

Wprowadź numer telefonu za pomocą klawiatury i wciśnij zielony przycisk, aby nawiązać połączenie. Wciśnięcie tylko zielonego przycisku spowoduje wyświetlenie ostatnio wybieranego numeru. Dotknij przycisku ponownie, aby nawiązać połączenie.

2. Przytrzymywanie numeru telefonu

Naciśnij i przytrzymaj numer telefonu, aby wywołać przycisk nawiązywania połączenia. Dotknij przycisku, aby nawiązać połączenie.

3. Wybieranie numerów z historii

Dotknij dowolnego numeru widocznego w historii połączeń, aby nawiązać połączenie.

4. Szybkie wybieranie

Dotknij i przytrzymaj cyfrę na klawiaturze numerycznej, aby przypisać do niej numer telefonu.

Połączenia przychodzące

Powiadomienia o połączeniach przychodzących możesz otrzymywać na pełnym ekranie lub w postaci wyskakującego okna.

1. Odbieranie połączeń

Przeciagnij zielony przycisk w trybie pełnoekranowym, aby odebrać połączenie, lub dotknij go w trybie wyskakującego okna.

2. Odrzucanie połączeń

Przeciagnij czerwony przycisk w trybie pełnoekranowym, aby odrzucić połączenie, lub dotknij go w trybie wyskakującego okna.

3. Odpowiedź za pomocą wiadomości SMS

Przeciagnij przycisk wiadomości SMS w trybie pełnoekranowym, aby odpowiedzieć za pomocą wiadomości SMS. Możesz wybrać jedną z szybkich odpowiedzi lub utworzyć niestandardową wiadomość.

4. Wyciszenie dźwięku połączenia

Wciśnij dowolny fizyczny przycisk na urządzeniu, aby wyciszyć dźwięk połączenia.

5. Obróć, aby wyciszyć

Gdy telefon leży na poziomej powierzchni skierowany ekranem do góry, obróć go, aby wyciszyć dźwięk połączenia. Tę funkcję możesz włączyć w sekcji Ustawienia połączeń > Ustawienia połączeń przychodzących.

6. Wycisz dzwonek po podniesieniu

Możesz wyciszyć dźwięk połączenia przychodzącego poprzez podniesienie telefonu. Tę funkcję możesz włączyć w sekcji Ustawienia połączeń > Ustawienia połączeń przychodzących.

7. Zwiększanie głośności dzwonka

Głośność dzwonka może stopniowo rosnać, aż do osiągnięcia zadanego poziomu. Tę funkcję możesz włączyć w sekcji Ustawienia połączeń > Ustawienia połączeń przychodzących.

8. Miganie lampy błyskowej podczas połączenia przychodzącego

Możesz włączyć funkcję migania lampy błyskowej, która będzie powiadamiać o połączeniach przychodzących. Ta funkcja jest dostępna w sekcji Ustawienia połączeń > Ustawienia połączeń przychodzących.

Funkcje dostępne w czasie połączenia

Istnieje szereg funkcji dostępnych w czasie trwania połączenia.

- Dyktafon: Możesz nagrywać rozmowy i zapisywać je w aplikacji Dyktafon.
- Notatki: Możesz sporządzać notatki, które zostaną zapisane w aplikacji Notatki po zakończeniu rozmowy.

Identyfikator dzwoniącego

Funkcja Identyfikator dzwoniącego pozwala identyfikować numery telefonów, które nie są zapisane w kontaktach. Dane pochodzą z dwóch źródeł: bazy danych YellowPages i zgłoszeń użytkowników.

1. Numery telefonów z bazy YellowPages

Baza danych YellowPages zawiera numery telefonów firm i usług. Numery te są dostarczane przez naszych partnerów lub przez same firmy. Wyświetlane informacje będą zawierały również nazwy firm/usług oraz logo. Numery telefonów z bazy YellowPages będą zawsze identyfikowane w momencie otrzymania połączenia.

2. Oznaczone numery telefonów

Użytkownicy platformy MIUI mogą oznaczać numery jako oszustwo, telemarketing, korporacje taksówkarskie i inne, a następnie zgłaszać je do MIUI. W momencie gdy znaczna liczba użytkowników dostarczy spójne informacje na temat jednego numeru, w czasie połączenia przychodzącego będzie on wyświetlany wraz z komentarzem.

- Oznaczanie numeru telefonu

W niektórych przypadkach po zakończeniu rozmowy automatycznie wyświetlane jest okno dialogowe sugerujące zgłoszenie numeru telefonu. Możesz również samodzielnie zgłosić numer za pomocą strony „Szczegóły” dotyczącej danego numeru.

- Poprawianie zgłoszonych numerów telefonów

Jeśli zauważysz, że do danego numeru przypisano błędne informacje, możesz poprawić je na stronie „Szczegóły” dotyczącej danego numeru.

Ustawienia połączeń

Ustawienia zawierają opcje dotyczące połączeń, sieci komórkowych i kart SIM. Dotknij przycisku menu na klawiaturze numerycznej, aby otworzyć ustawienia.

1. Nagrywanie połączeń

Możesz automatycznie nagrywać wszystkie połączenia.

Możesz nagrywać połączenia z wszystkimi numerami bądź wybrać listę niestandardową, nieznane numery i/lub numery z katalogu.

2. Identyfikowanie nieznanymi numerów

Użyj tej funkcji, aby platforma MIUI sprawdzała, czy nieznanymi numery zostały oznaczone jako firmy lub usługi. Naciśnij i przytrzymaj numer telefonu, aby nawiązać połączenie.

3. Lokalizacja i kody krajów

Użyj tej funkcji, aby platforma MIUI wyświetlała lokalizację numerów telefonu w czasie połączeń przychodzących. Dostępne są również opcje ustawiania domyślnego kodu kraju i automatycznego dodawania kodów krajów.

4. Ustawienia zaawansowane

W tym miejscu znajdziesz opcję wybierania tonowego za pomocą klawiatury numerycznej oraz inne opcje personalizacji.

2 – Wiadomości

Wysyłanie wiadomości i odpowiadanie na nie

1. Wysyłanie wiadomości

Otwórz aplikację Wiadomości i dotknij przycisku „+”, aby utworzyć nową wiadomość.

Możesz wybrać odbiorcę ze swoich kontaktów lub ręcznie wprowadzić numer telefonu.

Wpisz wiadomość i dotknij przycisku „Wyślij”.

2. Odpowiadanie na wiadomość

Dotknij otrzymaną wiadomość i wprowadź odpowiedź w polu poniżej. Po zakończeniu dotknij przycisku „Wyślij”.

3. Załączniki i wiadomości zaplanowane

Dotknij przycisku „+” w czasie wprowadzania wiadomości, aby załączyć kontakt, obraz, obiekt z ulubionych, plik audio lub wideo bądź pokaz slajdów.

Przeciągnij w prawo, aby wyświetlić listę szybkich odpowiedzi.

W sekcji załączników dostępna jest również opcja wysyłania wiadomości zaplanowanych.

4. Wybór karty SIM do wiadomości wychodzących

Jeśli w urządzeniu znajdują się dwie karty SIM, przed wysłaniem wiadomości zostanie wyświetlony monit o wybór karty SIM do wykorzystania.

Szukaj

Użyj paska wyszukiwania u góry strony startowej, aby wyszukiwać numery telefonów z bazy YellowPages, wiadomości i konwersacji.

Ustawienia

1. Wiadomość Mi

Możesz bezpłatnie wysyłać wiadomości do innych urządzeń korzystających z platformy MIUI.

2. Ekran

Inteligentne wiadomości

Funkcja inteligentnych wiadomości pozwala platformie MIUI na sprawdzanie wiadomości przychodzących w poszukiwaniu haseł jednorazowych oraz tworzenie inteligentnych menu na potrzeby wiadomości od firm.

Grupa powiadomień

Użyj tej funkcji, aby automatycznie grupować powiadomienia SMS.

Wyświetlaj zdjęcia profilowe

Gdy ta funkcja jest włączona, MIUI wyświetla zdjęcia profilowe osób i automatycznie przypisuje zdjęcia do firm.

Powiązanie zdjęcie z kontaktem

Do kontaktów bez zdjęć profilowych będą przypisane obrazy zawierające ich inicjały.

Pokaż zablokowane wiadomości SMS

Gdy ta funkcja jest włączona, zablokowane wiadomości tekstowe będą wyświetlane na liście konwersacji.

3. Powiadomienia

Wyświetlaj wiadomości na ekranie blokady

Włącz tę funkcję, aby wyświetlać podgląd wiadomości na ekranie blokady i w obszarze powiadomień.

Status doręczenia

Użyj tej funkcji, aby otrzymywać potwierdzenia doręczenia wiadomości.

Dźwięk doręczenia

Powoduje odtwarzanie dźwięku po doręczeniu wiadomości.

4. Dodatkowe ustawienia

Usunięte wiadomości

Funkcja wyświetlania usuniętych wiadomości przechowywanych w chmurze Mi Cloud jest dostępna dla wszystkich użytkowników Mi Cloud.

Synchronizacja wiadomości z Mi Cloud

Włącz funkcję synchronizacji z Mi Cloud, aby tworzyć kopie zapasowe wiadomości SMS. Dostępne są również opcje dotyczące urządzeń z obsługą dwóch kart SIM.

Dodatkowe ustawienia

U dołu strony ustawień dostępne są opcje dla użytkowników zaawansowanych.

3 – Kontakty

1. Dodawanie kontaktów

Otwórz aplikację Kontakty i dotknij przycisku „+”, aby dodać nowy kontakt.

2. Importowanie kontaktów

Importowanie kontaktów z kont

Pierwsze otwarcie aplikacji spowoduje wyświetlenie opcji importowania kontaktów z posiadanych kont. Opcje te są również dostępne w ustawieniach.

2 – Zdjęcia

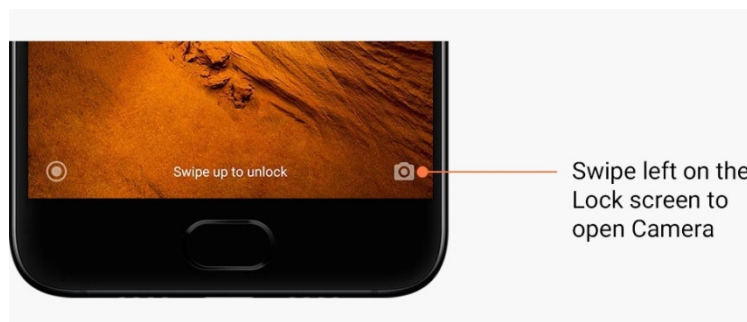
1 – Zdjęcia

1 – Aparat

Szybkie włączanie aparatu

1. Skrót na ekranie głównym

Dotknij skrótu na ekranie głównym, aby otworzyć aplikację Aparat.



2. Ekran blokady

Przeciągnij w lewo na ekranie blokady, aby otworzyć aplikację Aparat.

3. Dwukrotne wciśnięcie przycisku zmniejszania głośności

Włącz opcję dostępną w sekcji Ustawienia > Ekran blokady i hasło, aby włączać aplikację Aparat poprzez dwukrotne wciśnięcie przycisku zmniejszania głośności.

(Uwaga: w przypadku uruchomienia aparatu z poziomu ekranu blokady uruchomienie aplikacji Galeria będzie niemożliwe bez wprowadzenia hasła).

Tryby aparatu

1. Zdjęcia

„Zdjęcia” to domyślny tryb. Możesz przesuwać ekran w prawo i w lewo, aby przełączać tryby aparatu. Na stronie startowej dostępny jest również przycisk do przełączania pomiędzy przednim i tylnym aparatem.

2. Portret

Przełącz w tryb Portret i postępuj zgodnie z instrukcjami na ekranie, aby wykonywać zdjęcia z rozmytym tłem.

- Aparat tylny: urządzenia z podwójnym aparatem wykorzystują oba z nich, aby rozmywać tło i zachowywać ostrość obiektów na pierwszym planie.
- Aparat przedni: oprogramowanie aparatu pozwala uzyskać doskonałe zdjęcia portretowe. Na niektórych urządzeniach możesz wykonywać je za pomocą przedniego aparatu, wciskając specjalny przycisk w trybie Zdjęcia.

3. Kwadrat

Przełącz aparat w tryb Kwadrat, aby komponować ujęcia w czasie wykonywania zdjęć, jeśli nie masz pewności, że przycinanie zapewni pożądany rezultat.

4. Panorama

W trybie Panorama telefon wykonuje wiele zdjęć, które łączy w jedno płynne ujęcie.

Dotknij przycisku migawki, aby rozpocząć, i postępuj zgodnie z instrukcjami. Dotknij ponownie lub przesuwaj telefon do końca obszaru wizjera, aby zakończyć.

(Uwaga: zbyt szybki ruch telefonu może zakłócić proces. Najlepsze efekty zapewnia stała prędkość i kąty).

5. Ręczny

W tym trybie możesz ręcznie ustawiać balans bieli, ostrość, czas naświetlania oraz ISO.

6. Wideo

Przełącz w tryb Wideo, aby nagrywać filmy. Dotknij przycisku „Więcej” u góry ekranu, aby używać opcji filmu poklatkowego i zwolnionego tempa.

7. Krótkie wideo

Ten tryb pozwala nagrywać filmy o maksymalnej długości 10 sekund. Specjalny zestaw filtrów umożliwi znacznie wygodniejsze nagrywanie i obróbkę filmów przeznaczonych do udostępnienia w platformach społecznościowych.

Tilt-shift

1. Wykonywanie zdjęć Tilt-shift

Dotknij przycisku „Więcej” w trybie Zdjęcie i wybierz „Tilt-shift”. Domyślnie stosowany jest okrąg ustalający punkt ostrości. Dotknij przycisku ponownie, aby przełączyć na poziome linie.

2. Zmiana efektu rozmycia

Podczas wykonywania zdjęć Tilt-shift na ekranie widoczny będzie wybielony obszar. Ten obszar zostanie rozmyty po wykonaniu zdjęcia.

- Przeciągaj punkt ostrości, aby zmieniać jego położenie.
- Przeciągaj wybielony obszar, aby zmieniać jego rozmiar.
- Dotknij ekran dwukrotnie, aby zamienić miejscami punkt ostrości i wybielony obszar.

Samowyzwalacz

Dotknij przycisku „Więcej” w trybie Zdjęcie i wybierz „Samowyzwalacz”, aby wykonywać zdjęcia z 3-sekundowym opóźnieniem. Dotknij przycisku ponownie, aby zmienić ustawienie na 5 sekund.

Odliczanie będzie widoczne po wciśnięciu przycisku migawki. W czasie odliczania możesz dostosować kąt nachylenia i ujęcie.

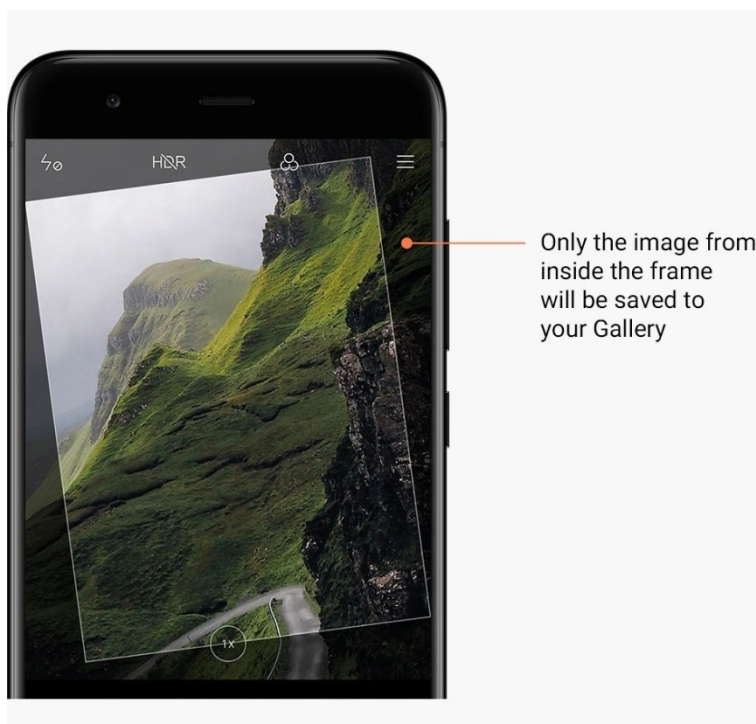
Utrzymywanie prostych zdjęć

1. Prostowanie wizjera

Dotknij przycisku „Więcej” w trybie Zdjęcie i wybierz „Wyprostuj”.

2. Informacje o funkcji

Ta funkcja pozwala zawsze zachować poziom lub pion, niezależnie od przechylenia telefonu. W Galerii zapisany zostanie wyłącznie obraz umieszczony w ramce. Marginesy zostaną wycięte.



Only the image from inside the frame will be saved to your Gallery

Grupowe selfie

1. Włączanie funkcji

Dotknij przycisku „Więcej” w trybie Zdjęcie i wybierz „Grupowe selfie”.

(Uwaga: ta funkcja nie jest obsługiwana przez niektóre modele. Jej dostępność możesz sprawdzić wciskając przycisk „Więcej” w trybie Zdjęcie).

2. Informacje o funkcji

Gdy ta funkcja jest włączona, w czasie wykonywania zdjęcia rejestrowanych jest wiele ujęć. Następnie najlepsze ujęcia wszystkich osób są łączone w jedno zdjęcie.

Upiększanie

1. Informacje o funkcji

Upiększanie udostępnia szereg opcji wygładzania tonu skóry i uwydatniania rysów twarzy w czasie rzeczywistym.

2. Korzystanie z różnych aparatów

Upiększanie jest dostępne zarówno podczas korzystania z przednich, jak i tylnych aparatów.

Przybliżanie

Możesz przybliżyć i oddalać obraz, aby uzyskać jak najlepszy efekt.
(Uwaga: ta funkcja jest wspierana tylko przez tylny aparat).

1. Przybliżanie gestem

Rozsuń ekran dwoma palcami, aby przybliżyć, lub zsuń palce, aby oddalić obraz.

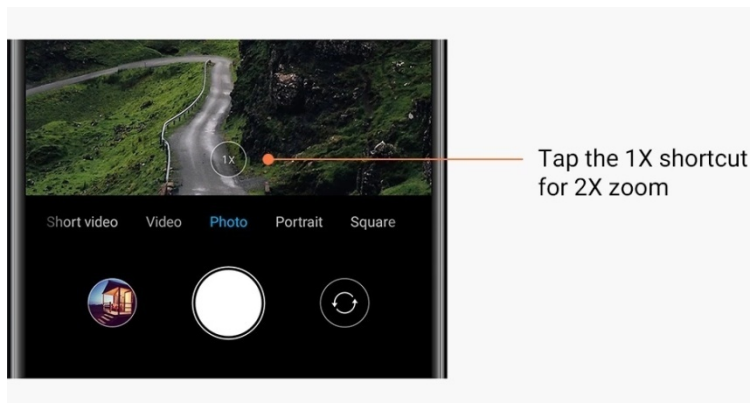
(Uwaga: gesty przestaną działać po osiągnięciu, odpowiednio, maksymalnego przybliżenia lub oddalenia).



2. Przybliżanie 2X

Dotknij skrótu 2X, aby przybliżyć obraz. Dotknij ponownie, aby oddalić.

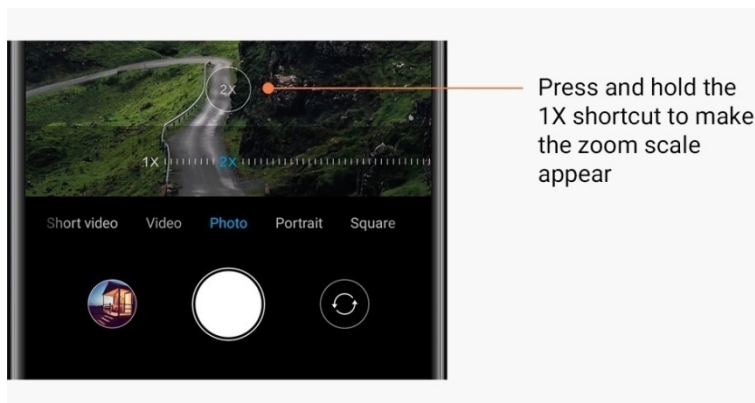
(Uwaga: ta funkcja jest wspierana wyłącznie przez urządzenia wyposażone w dwa aparaty).



3. Precyzyjne wartości przybliżenia

Wciśnij i przytrzymaj przycisk 2X, aby wyświetlić skalę przybliżenia.

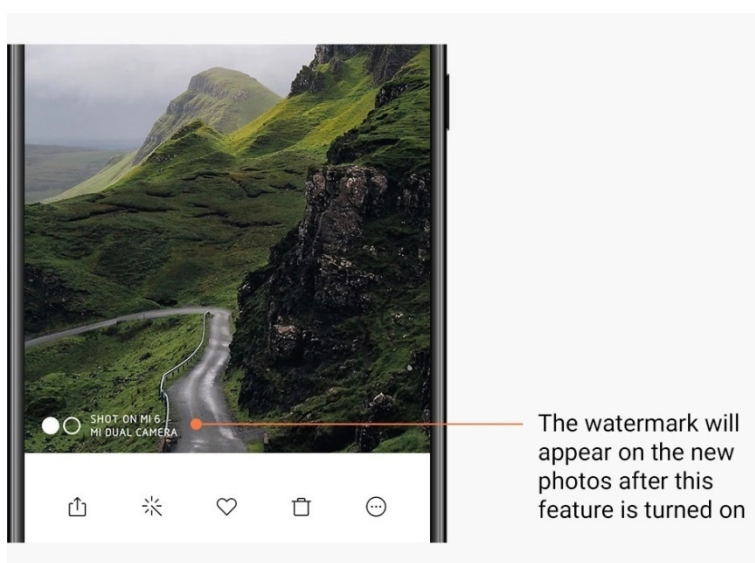
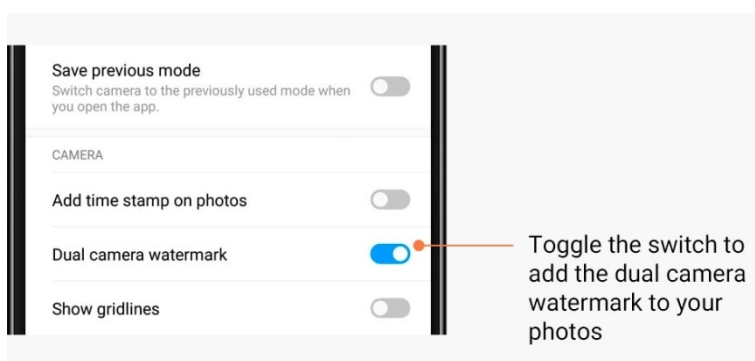
(Uwaga: ta funkcja jest wspierana wyłącznie przez urządzenia wyposażone w dwa aparaty).



Znaczki czasu i znaki wodne

Możesz dodawać do zdjęć znaczki czasu i znaki wodne podwójnego aparatu, przełączając odpowiednie suwaki w ustawieniach aplikacji Aparat. Znaki wodne podwójnego aparatu różnią się w zależności od modelu.

(Uwaga: znaki wodne podwójnego aparatu nie są obsługiwane na niektórych urządzeniach).

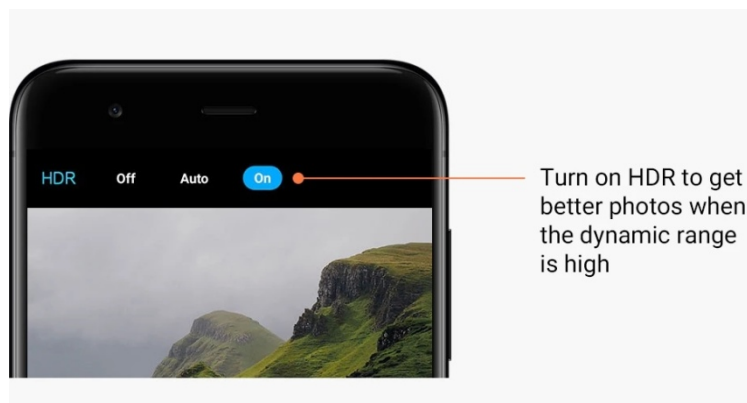


HDR

HDR to skrót od High Dynamic Range. Funkcja ta wykonuje wiele zdjęć, aby zmniejszyć ekspozycję jasnych obszarów i zwiększyć ekspozycję ciemnych obszarów, a następnie łączy je w jedno wyraźne ujęcie.

Gdy funkcja jest włączona, na ekranie wyświetlana jest ikona HDR. Fotografowanie w trybie HDR trwa nieznacznie dłużej od wykonywania zwykłych zdjęć.

(Uwaga: automatyczna funkcja HDR nie jest obsługiwana na niektórych urządzeniach).



2 – Galeria

Edytor

Zobacz, w jaki sposób możesz zmieniać swoje zdjęcia i filmy.

1. Usuwanie linii i obiektów

Użyj tej funkcji, aby usuwać niepożądane elementy ze zdjęć.

Ta funkcja pozwala również usuwać zbędne linie poprzez przeciągnięcie po nich palcem.

2. Naklejki

Dzięki naklejkom możesz dodatkowo upiększyć swoje selfie!

3. Gryzmoły

Możesz dodawać do zdjęć gryzmoły lub różne kształty.

4. Mozaika

Dodawaj do zdjęć różne wzory mozaiki, aby ukryć niepożądane obiekty.

Zwalnianie miejsca

Dowiedz się, jak sprawić, aby zdjęcia zajmowały mniej miejsca.

1. Optymalizacja zdjęć

Zaloguj się na swoje konto Mi Account i włącz opcję synchronizacji z chmurą Mi Cloud.

Możesz przechowywać zoptymalizowane zdjęcia na urządzeniu, a ich oryginały w chmurze Mi Cloud, aby zwolnić dodatkowe miejsce.

2. Usuwanie zrzutów ekranu

Często zrzuty ekranu potrzebne są tylko przez krótki czas. Usuń niepotrzebne zrzuty, aby zwolnić dodatkowe miejsce.

Kolaż

Wybierz od 1 do 4 zdjęć, aby utworzyć kolaż. Dostępne są różne style i układy.

Ulubione

Dotknij ikonę serca podczas wyświetlania zdjęcia, aby dodać je do ulubionych. Ulubione zdjęcia znajdziesz na karcie „Albumy”.

Ukryty album

Korzystanie z ukrytego albumu

Przesuń ekran w dół, aby przejść do karty Albumy. Otrzymasz monit o wprowadzenie hasła. Następnie wyświetlony zostanie ukryty album, zawierający wszystkie ukryte zapisane zdjęcia.

Album Dziecko

Korzystanie z albumu Dziecko

Znajdź dziecko na zdjęciu i oznacz je. Na karcie Albumy wyświetlony zostanie album Dziecko.

Możesz udostępniać go innym członkom rodziny.

Automatyczne kopie zapasowe

Synchronizowanie Galerii z chmurą Mi Cloud

Włącz automatyczne kopie zapasowe w ustawieniach Galerii, aby nigdy nie utracić cennych zdjęć i filmów. Możesz logować się do chmury Mi Cloud za pomocą konta Mi Account na innych urządzeniach (np. zgodnych telewizorach lub komputerach), aby przeglądać swoje zdjęcia.

3 – Ekran główny

1 – Ekran główny

1 – Ekran blokady

Podstawowe funkcje

1. Zmiana tapety ekranu blokady

Przejdź do sekcji Ustawienia > Tapeta. Wybierz obraz i dotknij przycisku „Zastosuj”.

2. Ustawianie/zmiana blokady ekranu

Przejdź do sekcji Ustawienia > Ekran blokady i hasło > Ustaw blokadę ekranu. Wybierz preferowany typ blokady i postępuj zgodnie z instrukcjami.

Uwaga: zapamiętaj swoje hasło. Jeśli je zapomnisz, jego odzyskanie nie będzie możliwe.

Konieczne będzie przywrócenie ustawień fabrycznych, które spowoduje utratę wszystkich danych przechowywanych na urządzeniu (w tym zdjęć, kontaktów i aplikacji).

3. Dodawanie odcisków palców

Przejdź do sekcji Ustawienia > Ekran blokady i hasło > Zarządzaj odciskami palców, a następnie wybierz opcję „Dodaj odcisk palca”.

Dodatkowe funkcje

1. Dostosowywanie czasu usypiania urządzenia

Możesz ustawić czas, po którym urządzenie przejdzie w stan uśpienia. W tym celu przejdź do sekcji Ustawienia > Ekran blokady i hasło > Usypianie. Domyślny czas to 1 minuta. Im dłuższa wartość, tym więcej energii będzie pobierać urządzenie.

2. Nie wybudzaj ekranu blokady w przypadku powiadomień

Możesz ustawić urządzenie tak, aby ekran blokady nie wybudzał się po otrzymaniu powiadomienia. Odpowiednia funkcja jest dostępna w sekcji Ustawienia > Ekran blokady i hasło.

Karuzela tapety

1. Włączanie funkcji karuzeli tapety

Otwórz Ustawienia > Ekran blokady i hasło > Karuzela tapety, a następnie przełącz suwak. Nowe tapety będą regularnie ustawiane na ekranie blokady.

Jeśli korzystasz z domyślnego motywu na urządzeniu, przesuń ekran w prawo na ekranie blokady, wybierz opcję “Karuzela tapet” i postępuj zgodnie z instrukcjami.

2. Tworzenie skrótów na ekranie głównym

Domyślnie Karuzela tapety nie tworzy skrótów na ekranie głównym. Aby go utworzyć, przesuń ekran blokady w prawo, wybierz opcję “Karuzela tapet” i dotknij przycisku „Więcej”. Wyświetlone zostaną dostępne opcje.

3. Korzystanie z Karuzeli tapety w połączeniu z motywami

Karuzela tapety działa tylko podczas korzystania z domyślnego typu ekranu blokady. Jeśli korzystasz z niestandardowego motywu, możesz zmienić go na domyślny w aplikacji Motywy.

2 – Ekran główny

Podstawowe funkcje

Wszystkie aplikacje instalowane na urządzeniu będą pojawiać się na ekranie głównym. To jednak nie jedyna dostępna funkcja.

1. Odinstalowywanie aplikacji

Aby odinstalować aplikację, wciśnij i przytrzymaj jej ikonę, a następnie przeciągnij ją do kosza na śmieci, który pojawi się u góry ekranu.

2. Zmiana tapety

Wykonaj poniższe kroki:

- Przejdź do sekcji Ustawienia > Tapeta.
- Wybierz jeden z albumów.
- Wybierz tapetę.
- Dotknij przycisku „Zastosuj” i wybierz „Ustaw jako tapetę ekranu głównego”.

3. Instalowanie aplikacji

Dostępny sklep z aplikacjami będzie również wyświetlany na ekranie głównym. Możesz przeglądać jego zasoby w poszukiwaniu pożądaných aplikacji.

4. Przenoszenie ikon aplikacji

Wciśnij i przytrzymaj aplikację, aby ją unieść, a następnie przesuń ją w nowe położenie.

5. Tworzenie folderów

Przeciągnij jedną aplikację na inną, aby utworzyć folder. Następnie możesz zmieniać jego nazwę.

Tryb edycji

W trybie edycji możesz efektywniej zmieniać położenie elementów.

1. Uruchamianie trybu edycji ekranu głównego

Istnieją trzy sposoby uruchamiania tego trybu:

- Wciśnij i przytrzymaj puste miejsce na ekranie głównym.
- Zsuń ekran dwoma palcami.
- Wciśnij i przytrzymaj przycisk menu.

2. Opcje dostępne w trybie edycji

Po otwarciu trybu edycji wyświetlone zostaną trzy przyciski.

- Tapeta: pozwala szybciej zmieniać tapety.
- Widżety: pozwala dodawać widżety.
- Ustawienia: domyślny ekran, układ i efekty przejścia.

Dotykanie elementów w trybie edycji służy do ich wybierania:

- Przenoszenie: zaznacz wiele elementów i dotknij podglądu ekranu poniżej, aby przenieść wybrane elementy.
- Odinstalowywanie: wybierz wiele elementów i dotknij przycisku „Odinstaluj”, aby odinstalować wszystkie naraz.
- Tworzenie folderów: wybierz wiele elementów i dotknij przycisku „Grupuj”, aby utworzyć folder.

3 – Pasek powiadomień

Podstawowe funkcje

1. Otwieranie obszaru powiadomień

Przeciagnij ekran w dół zaczynając od samej góry, aby otworzyć obszar powiadomień.

2. Zmiana położenia przełączników

Przełączniki danych mobilnych, Wi-Fi, latarki i innych elementów są domyślnie dostępne w obszarze powiadomień. Użyj przełącznika „Więcej”, aby zmienić ich położenie.

Te funkcje są dostępne w trybie edycji:

- Zmiana położenia przełączników:

Wciśnij i przytrzymaj elementy, aby je przenieść.

- Korzystanie z przełączników:

Dotknij przełącznika, aby włączyć lub wyłączyć daną funkcję.

3. Ustawienia Wi-Fi

Dotknij nazwy przełącznika Wi-Fi, aby szybko przełączać pomiędzy sieciami Wi-Fi.

4. Ustawienia Bluetooth

Dotknij nazwy przełącznika Bluetooth, aby zarządzać połączonymi urządzeniami.

Powiadomienia z aplikacji

1. Zarządzanie powiadomieniami z aplikacji

Przejdź do sekcji Ustawienia > Powiadomienia i pasek stanu > Powiadomienia z aplikacji, a następnie dotknij dowolnej aplikacji, aby zobaczyć, jakie powiadomienia może wysyłać.

2. Uprawnienia powiadomień

- Pokazuj powiadomienia: domyślnie włączone. Wyłącz, aby zablokować wszystkie powiadomienia z tej aplikacji.
- Ważność powiadomień: inteligentny filtr powiadomień. Użyj trybu „Zalecany”, jeśli nie masz pewności, który będzie najbardziej odpowiedni w przypadku danej aplikacji.
- Plakietka na ikonie aplikacji: włącz tę opcję, aby zezwolić na wyświetlanie plakietek z liczbą powiadomień na ikonach aplikacji.

- Pływające powiadomienia: włącz tę opcję, aby zezwolić na wyświetlanie ważnych powiadomień na pierwszym planie.
- Powiadomienia na ekranie blokady: włącz tę opcję, aby zezwolić na wyświetlanie ważnych powiadomień na ekranie blokady.
- Dźwięk: włącz tę funkcję, aby odtwarzać dźwięk powiadomień.
- Wibracje: włącz tę funkcję, aby zezwolić na wibracje w czasie przesyłania powiadomień.
- Światło powiadomień: włącz tę funkcję, aby używać diody LED do sygnalizowania powiadomień.

Folder powiadomień

1. Jak filtrowane są powiadomienia?

Platforma MIUI zapamiętuje działania podejmowane na powiadomieniach z poszczególnych aplikacji i decyduje o tym, czy są one ważne. Nieważne powiadomienia są umieszczane w odrębnym folderze.

2. Wyłączanie funkcji filtrowania powiadomień

Odpowiedni przełącznik jest dostępny w sekcji Ustawienia > Powiadomienia i pasek stanu.

3. Ponowne wyświetlanie powiadomień oznaczonych uprzednio jako nieważne

Przejdź do sekcji Ustawienia > Powiadomienia i pasek stanu > Powiadomienia z aplikacji. Następnie dotknij aplikacji i wybierz kolejno polecenia „Ważność powiadomień” i „Ważne”.

Inne funkcje

1. Wskaźnik baterii

Wybierz pożądany wskaźnik w sekcji Ustawienia > Powiadomienia i pasek stanu > Wskaźnik baterii.

2. Wyświetlanie szybkości połączenia

Włącz opcję dostępną w sekcji Ustawienia > Powiadomienia i pasek stanu, aby wyświetlać szybkość połączenia na pasku stanu.

3. Edycja nazwy operatora

Możesz zmienić nazwę swojego operatora w sekcji Ustawienia > Powiadomienia i pasek stanu > Edytuj nazwę operatora.

4 – Skarbiec aplikacji

1. Informacje o funkcji Skarbiec aplikacji

Skarbiec aplikacji gromadzi w jednym miejscu wszystkie ważne powiadomienia i funkcje aplikacji. Przesuń ekran główny w prawo, aby uzyskać dostęp do najbardziej potrzebnych funkcji.

2. Funkcje

Skarbiec aplikacji to zbiór kart zawierających najważniejsze funkcje platformy MIUI.

3. Skróty

Skróty pozwalają korzystać z funkcji ulubionych aplikacji bez konieczności ich uruchamiania i ręcznego wyszukiwania poszczególnych funkcji.

4. Krótka notatka

Pozwala na wygodne tworzenie notatek. Wystarczy uzupełnić pustą kartę widoczną na ekranie.

5. Akcje

Karta Akcje pozwala na bieżąco obserwować kursy akcji obserwowanych spółek.

6. Wiadomości

Skarbiec aplikacji gromadzi wiadomości z różnych platform i wyświetla je na pojedynczej karcie.

7. Wydarzenia w kalendarzu

Na tej karcie znajdziesz daty wszystkich utworzonych spotkań i wydarzeń oraz daty urodzin znajomych.

8. Polecane aplikacje

Ta sekcja zawiera nowe aplikacje, które w danym momencie zyskują dużą popularność.

5 – Podzielony ekran

1. Otwieranie aplikacji na podzielonym ekranie

Otwórz aplikacje, których chcesz używać, i wykonaj poniższe kroki:

- Dotknij przycisku menu, aby otworzyć listę ostatnich aplikacji.
- Dotknij opcji „Podziel ekran”.
- Wciśnij i przytrzymaj pierwszą aplikację, a następnie przeciągnij ją w zaznaczone pole. Dotknij drugiej aplikacji.

2. Opuszczanie podzielonego ekranu

- Sposób 1: otwórz listę ostatnich aplikacji i dotknij opcji „Wyjdź” u góry ekranu.
- Sposób 2: przeciągnij separator na samą górę lub sam dół.

3. Zamiana aplikacji miejscami

Dotknij separatora dwukrotnie, aby zamienić miejscami aplikacje otwarte na podzielonym ekranie.

6 – Asystent dotyku

1. Włączanie funkcji Asystent dotyku

Funkcję Asystent dotyku możesz włączyć w sekcji Ustawienia > Dodatkowe ustawienia > Asystent dotyku.

2. Wybieranie skrótów

Funkcja Asystent dotyku udostępnia 5 skrótów z opcją personalizacji. Możesz wybierać własne skróty w sekcji Ustawienia > Dodatkowe ustawienia > Asystent dotyku > Wybierz skróty.

3. Wybieranie preferowanego gestu

Możesz wybierać pomiędzy dwoma gestami do obsługi funkcji Asystent dotyku. Dostępne opcje to dotknięcie i przeciągnięcie.

4. Ukrywanie funkcji Asystent dotyku

Możesz wybierać aplikacje, w których funkcja Asystent dotyku będzie automatycznie ukrywana.

5. Tryb pełnego ekranu

Możesz włączyć funkcję przesuwania funkcji Asystent dotyku na bok po przełączeniu urządzenia w tryb pełnego ekranu.

6. Bezczyność

Funkcja Asystent dotyku może przybliżyć się do krawędzi ekranu, gdy nie skorzystasz z niej przez 3 sekundy.

7. Ekran blokady

Poza ekranem głównym, funkcja Asystent dotyku może być również wyświetlana na ekranie blokady.

4 – Narzędzia

1 – Usługi zawartości

Przeglądarka

1. Narzędzia

Dotknij opcji Więcej > Narzędzia, aby wyświetlić dostępne opcje.

- Zapisz stronę: ta funkcja pozwala zapisywać strony internetowe jako zrzuty ekranu lub pliki HTML, aby powracać do nich bez połączenia z Internetem.
- Znajdź na stronie: funkcja wyszukiwania pozwala szybko lokalizować słowa kluczowe na przeglądanej stronie.
- Ogranicz zużycie danych: aktywowanie tej funkcji wyłączy automatyczne ładowanie obrazów bez połączenia z siecią Wi-Fi.

2. Karty

Dotknij ikony poniżej, aby wyświetlić wszystkie otwarte karty. W tym trybie możesz przeglądać, zamykać i otwierać nowe karty.

3. Tryb incognito

Możesz włączyć tryb Incognito podczas przeglądania wszystkich otwartych kart. W trybie incognito historia przeglądania i wyszukiwania nie będzie zapisywana. Pobrane pliki i zakładki wciąż jednak będą zapisywane.

4. Zakładki

Możesz dodać aktualnie przeglądaną stronę do zakładek. Możesz zapisać ją na stronie startowej lub ekranie głównym.

5. Zakładki na stronie startowej

Na stronie startowej możesz dodawać do zakładek ostatnio wyświetlane strony lub inne adresy URL.

6. Kanał wiadomości

Przesuwaj w lewo i w prawo, aby przełączać pomiędzy strumieniami Kanału wiadomości. Dotknij ikony globusa, aby zmienić preferowany język Kanału wiadomości. Dostępne języki to angielski, hindi oraz tamilski.

7. Udostępnianie stron internetowych

Możesz udostępniać strony internetowe z poziomu Przeglądarki za pośrednictwem różnych platform, takich jak Facebook i WhatsApp.

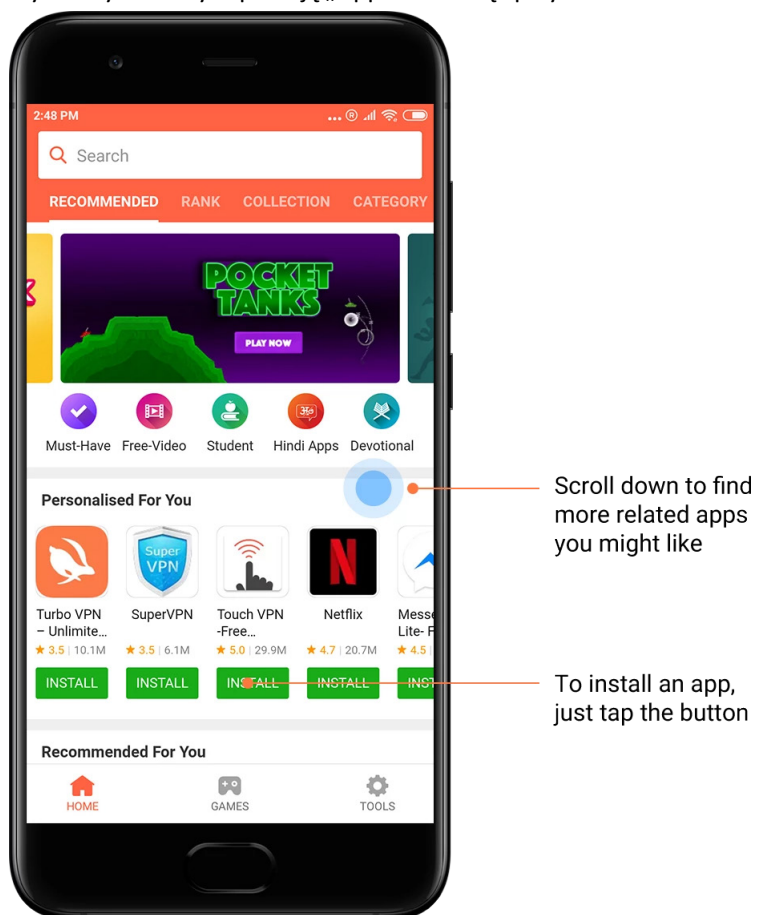
Platforma Mi Apps

1. Instalowanie aplikacji

Mi Apps jest platformą pozwalającą wyszukiwać wiele ciekawych aplikacji systemu Android na dane urządzenie.

Nie musisz się do niej rejestrować, a wszystkie aplikacje są bezpłatne i w 100% bezpieczne.

Wystarczy otworzyć aplikację „Apps” i dotknąć przycisku instalowania obok pożądanej aplikacji.

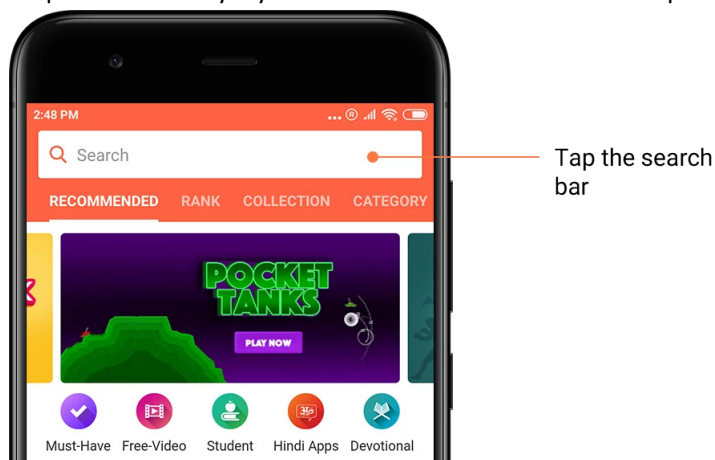


2. Wyszukiwanie aplikacji

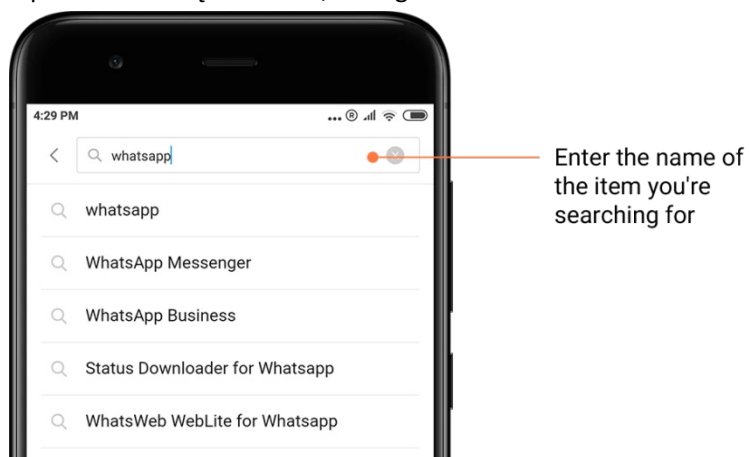
Funkcja wyszukiwania pozwala w krótkim czasie znaleźć pożądane gry i aplikacje.

Wprowadź nazwę elementu w pasku wyszukiwania, aby natychmiast otrzymać wyniki.

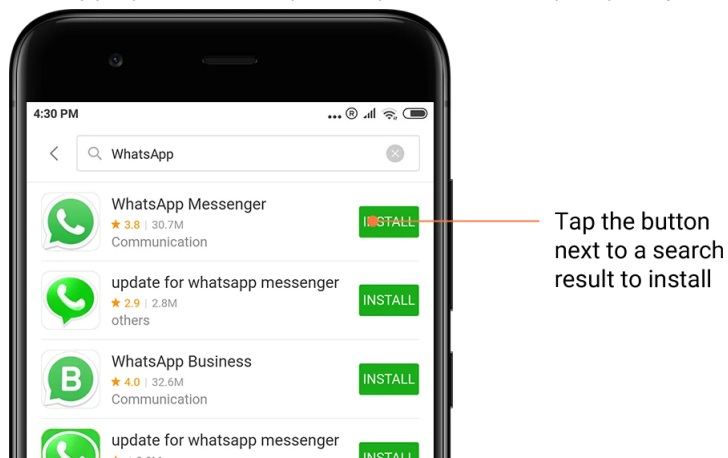
Bezpośrednio z listy wyszukiwania możesz też instalować aplikacje.



Wprowadź nazwę elementu, którego szukasz.

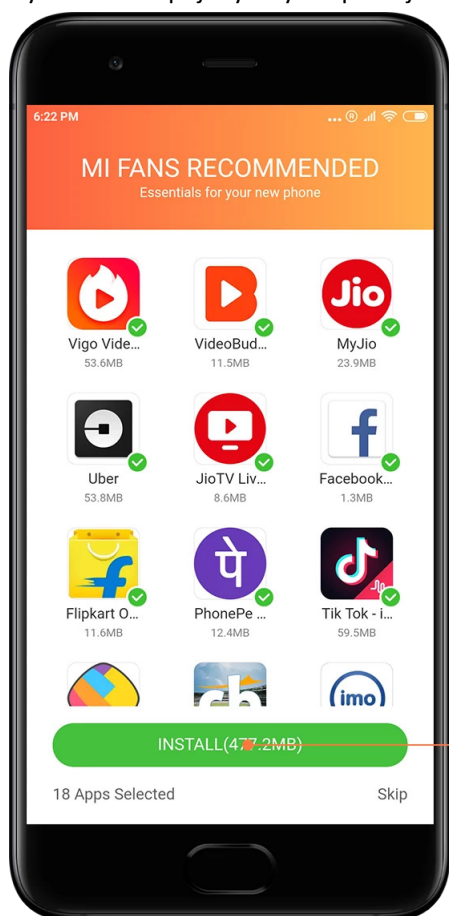


Dotknij przycisku obok wyniku wyszukiwania, aby rozpocząć instalację.



3. Niezbędne aplikacje

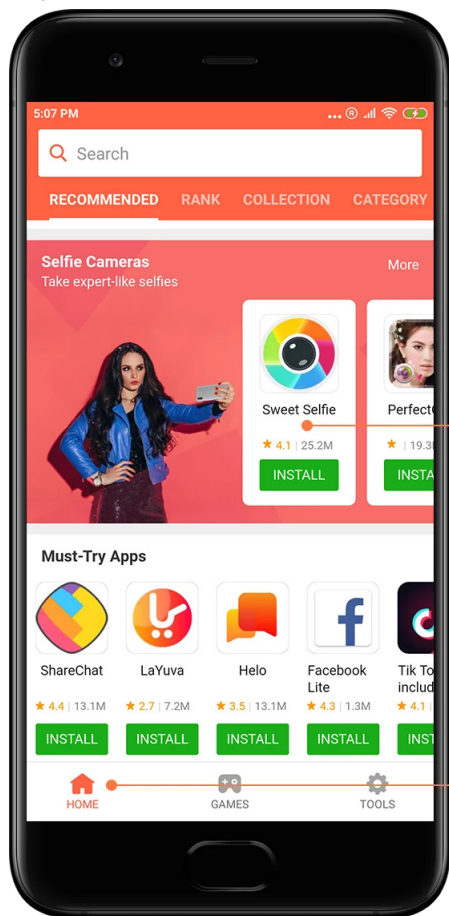
Pierwsze otwarcie Mi Apps spowoduje wyświetlenie listy zalecanych aplikacji. Możesz zainstalować je wszystkie jednym dotknięciem palca, bez potrzeby wielokrotnego wyszukiwania pojedynczych aplikacji.



Tap the button to download all essential apps and games

4. Rekomendacje

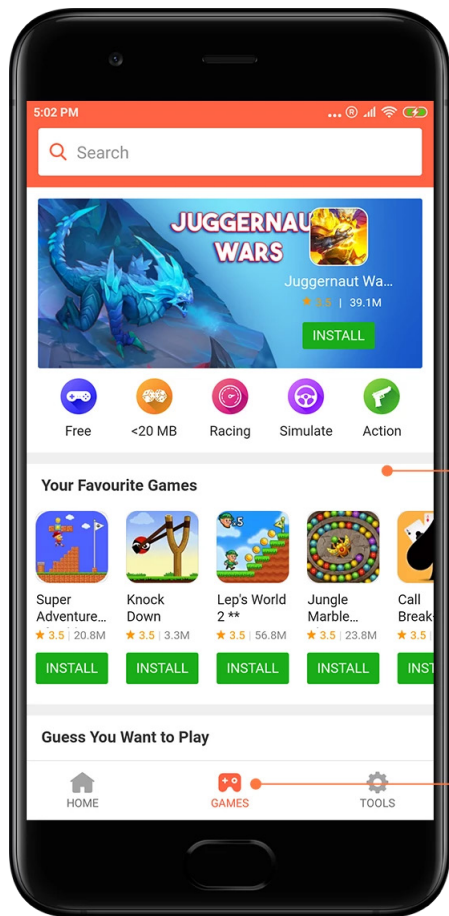
W platformie Mi Apps dostępnych jest wiele rekomendowanych aplikacji, gier, kolekcji, artykułów i filmów.



Scroll horizontally
to view more items

Featured apps are
on the home page

Przewijaj ekran w górę i w dół, aby przeglądać karty.

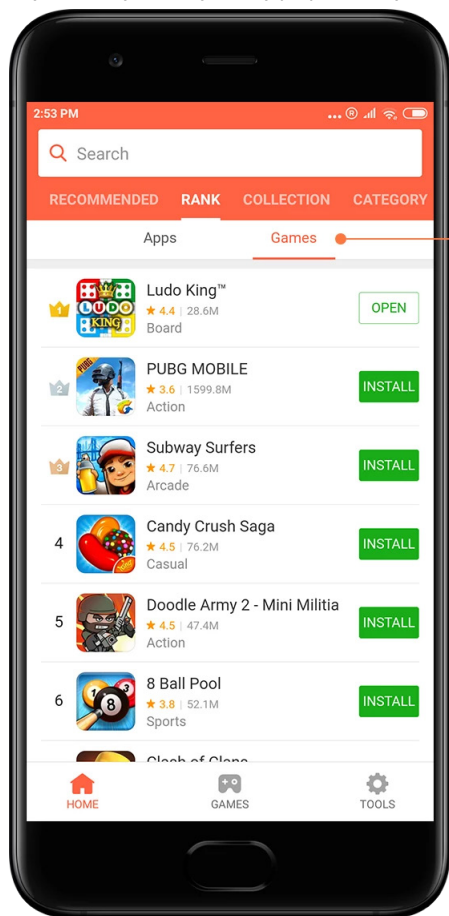


Scroll up and down to browse the cards

Recommended games are here

5. Rankingi

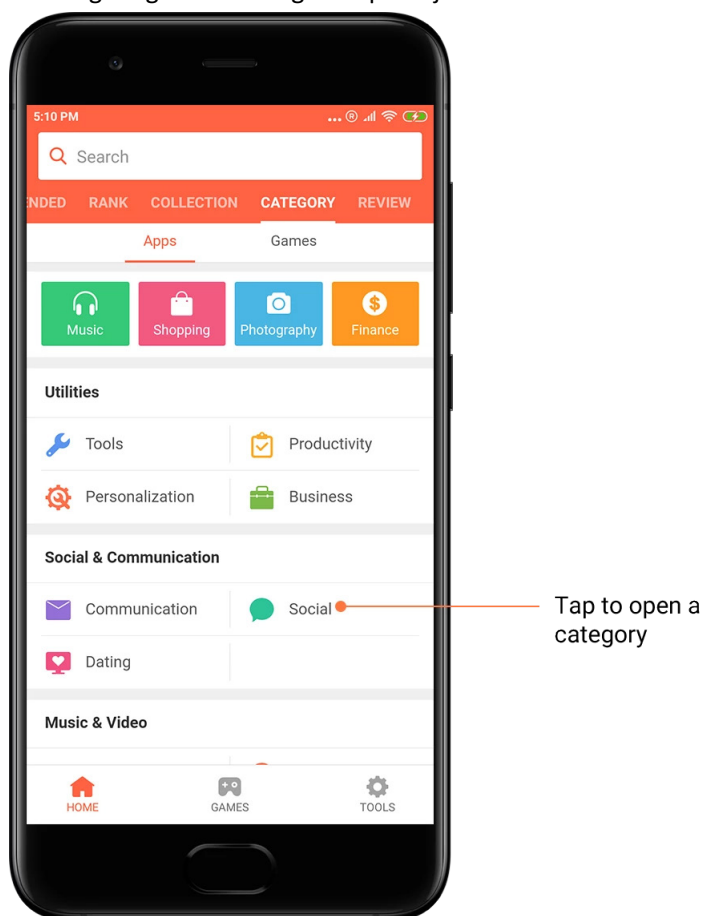
Dotknij przycisku rankingu, aby zobaczyć wszystkie gry i aplikacje, uporządkowane od najbardziej do najmniej popularnej.



Separate charts for apps and games are available

6. Kategorie

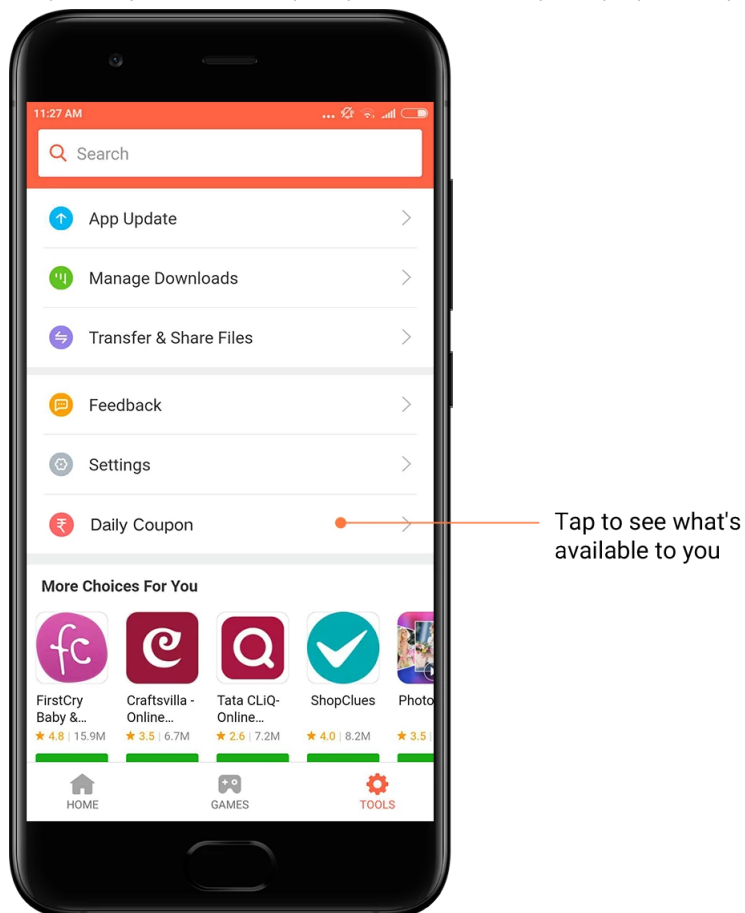
Kategorie ułatwiają decydowanie o tym, które gry lub aplikacje (spośród wielu podobnych do siebie) będą najlepiej dopasowane. Wszystkie elementy zostały podzielone na 17 kategorii gier i 33 kategorie aplikacji.

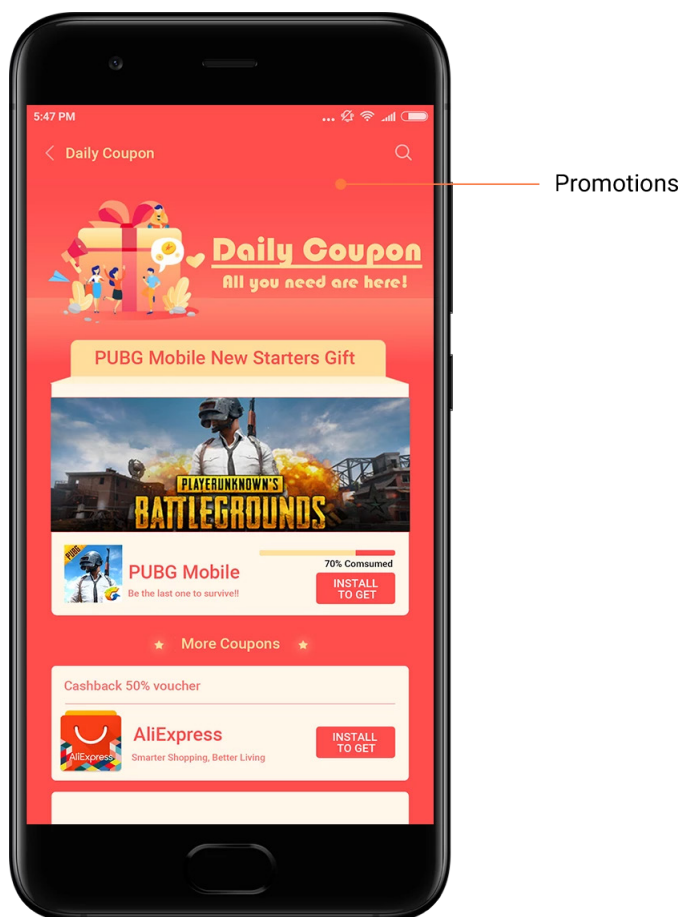


7. Promocje

Ta sekcja platformy Mi Apps zawiera najnowsze oferty, promocje i zniżki.

W tym miejscu możesz wykonywać zadania, aby otrzymywać kupony na zakupy.





Mi Music

1. Moja muzyka

W sekcji „Moja muzyka” znajdziesz ostatnio odtwarzane utwory, ulubione i listy odtwarzania.

2. Odtwarzacz lokalny

Na stronie „Moja muzyka” wyświetlane są wszystkie utwory zapisane na urządzeniu. Dotknij dowolnego utworu, aby go odtworzyć.

Istnieje wiele sposobów wyświetlania lokalnej muzyki: według tytułów, wykonawców, albumów lub folderów. Możesz też sortować elementy według tytułów, czasu dodania i liczby odtworzeń.

3. Odtwarzacz

Dotknij przycisku na stronie startowej, aby uruchomić odtwarzacz.

Dostępne są następujące przyciski sterowania odtwarzaczem: odtwórz, pauza, następny/poprzedni utwór, pętla, losuj, pobierz, dodaj do ulubionych, kolejka i tekst.

Menu „Więcej” zawiera dodatkowe opcje: udostępnij, słuchawki i efekty audio, czas usypiania, ustaw jako dzwonek i inne.

4. Szukaj

Dotknij paska wyszukiwania i wprowadź słowa kluczowe, aby wyszukać utwory, wykonawców, albumy i listy odtwarzania.

5. Ustawienia

Użyj bocznego menu, aby uzyskać dostęp do ustawień. W tym miejscu znajdziesz ustawienia konta, filtr plików i ustawienia aktualizacji.

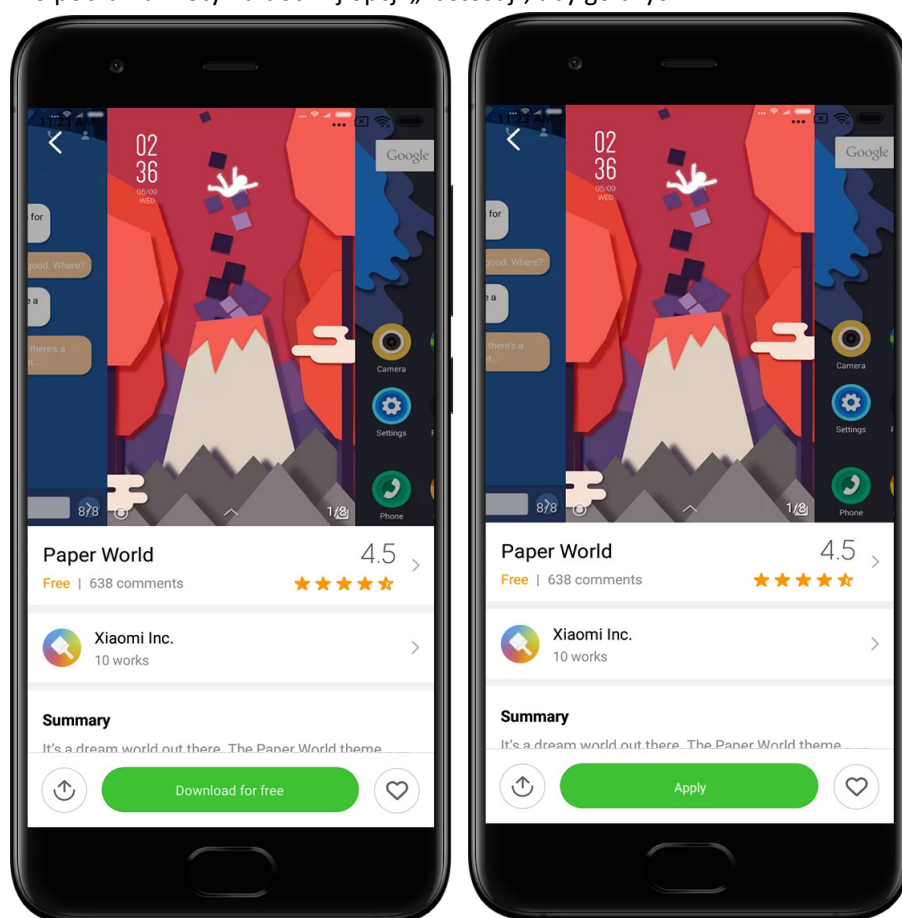
Motywy

Motywy pozwalają nadać urządzeniu nowy wygląd.

Motywy to oficjalny sposób personalizowania platformy MIUI za pomocą tysięcy wysokiej jakości wzorów stworzonych przez doświadczonych projektantów. Poza samymi motywami, tapetami, dzwonekami i fontami, możesz znaleźć wiele innych opcji personalizacji ekranu blokady i ekranu głównego.

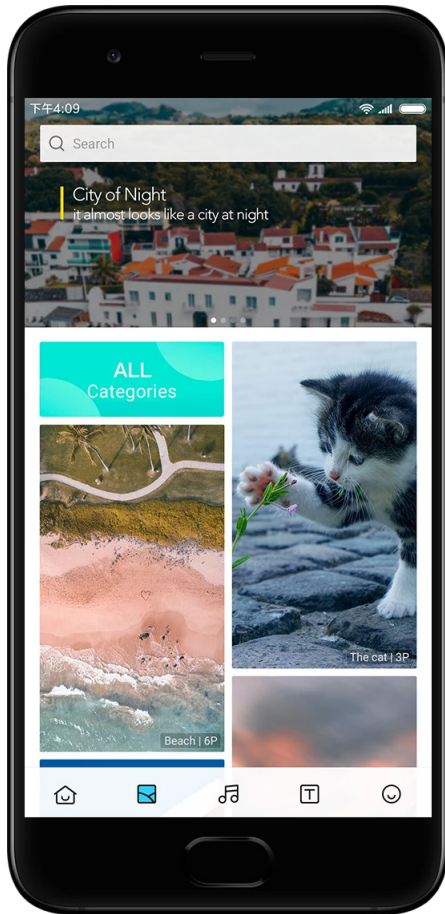
1. Motywy

- Otwórz aplikację, aby zobaczyć dostępne motywy. Dotknij dowolnego motywu, aby wyświetlić szczegóły.
- Na stronie szczegółów przesuwaj ekran w prawo i w lewo, aby zobaczyć podglądy. Dotknij przycisku „Pobierz”, aby pobrać wybrany motyw.
- Po pobraniu motywu dotknij opcji „Zastosuj”, aby go użyć.

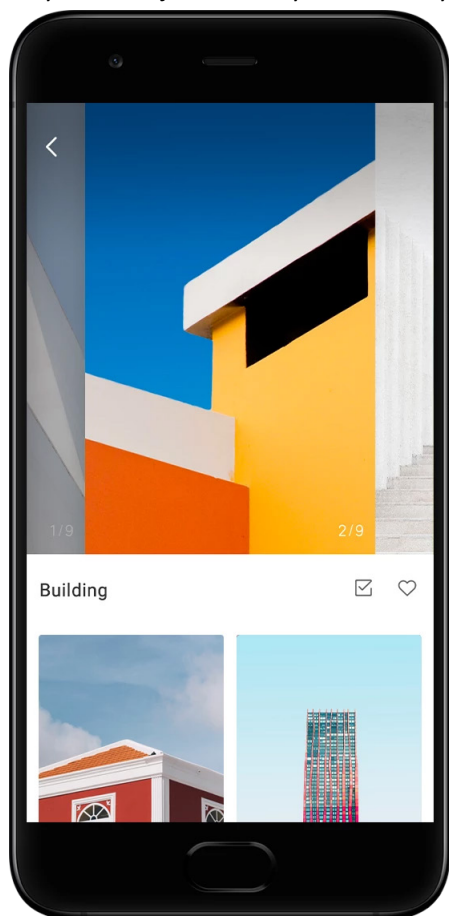


2. Tapeta

- Otwórz aplikację i dotknij przycisku poniżej, aby zobaczyć dostępne tapety. Dotknij dowolnej tapety, aby wyświetlić jej podgląd.

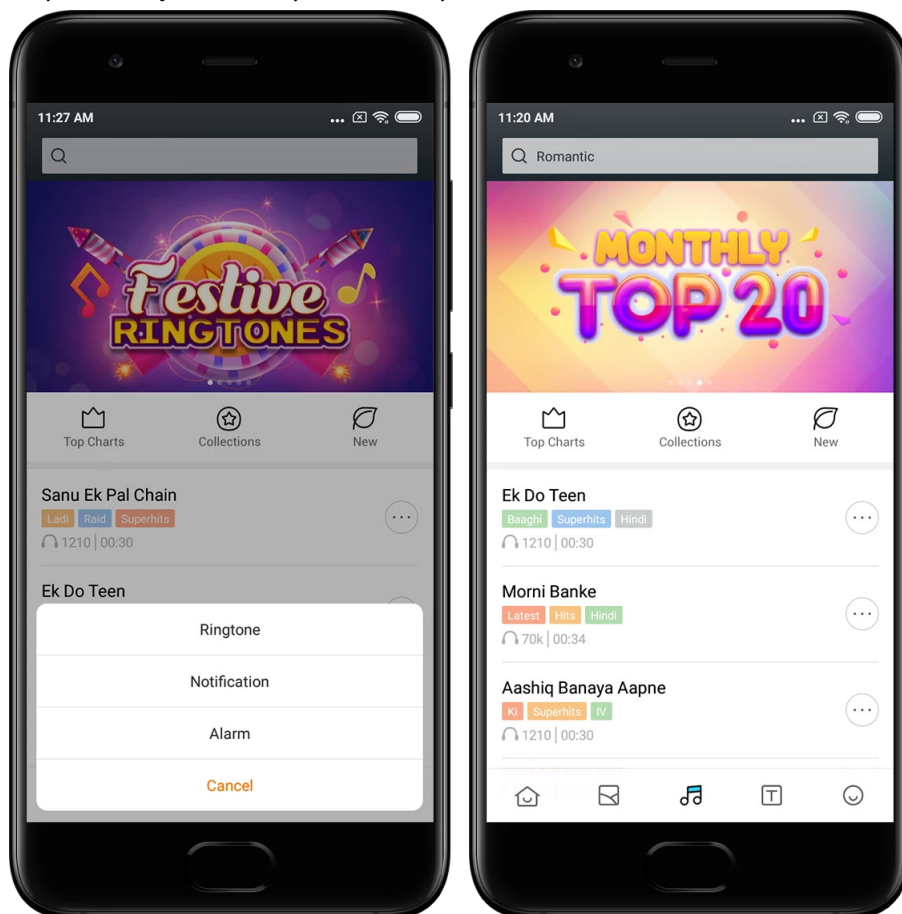


- Przeciągaj w lewo i w prawo, aby przełączać podglądy. Dotknij „Zastosuj”, aby użyć tapety.
- Wybierz miejsce, w którym chcesz używać tapety.



4. Dzwonki

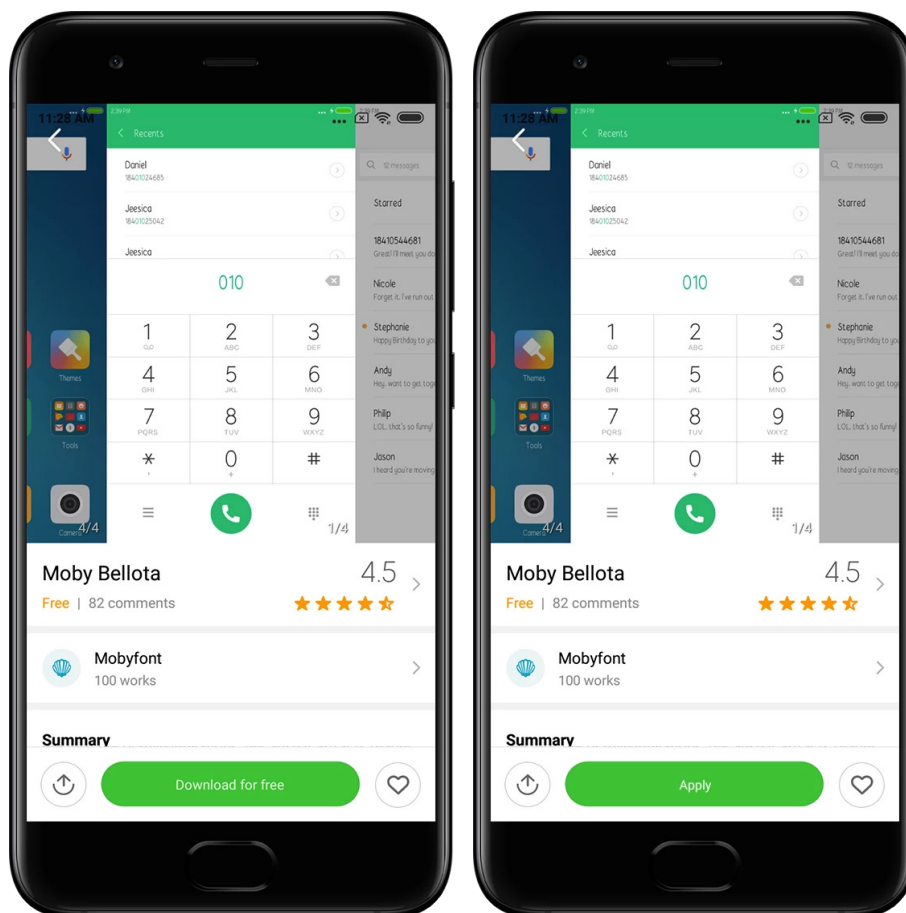
- Otwórz aplikację i dotknij przycisku poniżej, aby zobaczyć dostępne dzwonki. Dotknij dzwonka, aby go odsłuchać.
- Dotknij przycisku „Więcej” obok dzwonka, aby wyświetlić dostępne opcje.
- Wybierz miejsce, w którym chcesz używać dzwonka.



5. Fonty

- Otwórz aplikację i dotknij przycisku poniżej, aby zobaczyć dostępne fonty. Dotknij dowolnego fontu, aby wyświetlić szczegóły.
- Przeciągaj w lewo i w prawo, aby zobaczyć podglądy. Dotknij przycisku „Pobierz”, aby pobrać wybrany font.





2 – Menedżer plików

Menedżer plików

1. Szybkie wyszukiwanie

Najnowsze pliki na ekranie startowym są uporządkowane według daty utworzenia. Mogą być także sortowane według typu pliku oraz domyślnie możliwa jest ich edycja.

2. Statystyki pamięci

Możesz szybko sprawdzić, które pliki zajmują miejsce w pamięci wewnętrznej urządzenia, oraz wyświetlić wszystkie elementy w folderze głównym.

3. Sprzątacznik

Możesz usuwać zbędne pliki w dwóch prostych krokach, aby zwalniać miejsce.

4. Przenoszenie plików.

Wbudowane funkcje aplikacji Mi Drop pozwalają udostępniać pliki pobliskim urządzeniom bez łączenia się z Internetem.

Lokalne kopie zapasowe

1. Tworzenie kopii zapasowej

Przejdź do sekcji Ustawienia > Dodatkowe ustawienia > Kopia zapasowa i reset > Lokalne kopie zapasowe. Dotknij przycisku „Utwórz kopię zapasową”, wybierz ustawienia systemu i aplikacje, których kopię chcesz utworzyć, i dotknij ponownie „Utwórz kopię zapasową”. Tworzenie kopii zapasowych może trwać kilka minut.

2. Przywracanie elementów

Przejdź do sekcji Ustawienia > Dodatkowe ustawienia > Kopia zapasowa i reset > Lokalne kopie zapasowe. Wybierz ustawienia systemu i aplikacje, które chcesz przywrócić, i dotknij przycisku „Przywróć”.

3. Szyfrowanie kopii zapasowych

Jeśli chcesz utworzyć zaszyfrowaną kopię zapasową, dotknij kłódki obok przycisku „Utwórz kopię zapasową”. Aby uzyskać dostęp do zaszyfrowanych elementów, musisz zalogować się do konta Mi Account.

4. Automatyczne kopie zapasowe

Przejdź do sekcji Ustawienia > Dodatkowe ustawienia > Kopia zapasowa i reset > Automatyczne kopie zapasowe. Ustaw harmonogram tworzenia kopii i wybierz elementy, których kopie chcesz wykonywać. Automatyczne kopie zapasowe będą wyświetlane na liście lokalnych kopii.

3 – Inne

Opinie

Możesz zgłaszać naszym programistom problemy napotkane podczas korzystania z urządzenia. Cenimy sobie również sugestie, które pozwalają doskonalić platformę MIUI. Zawsze dokładamy wszelkich starań, aby usuwać zgłaszane problemy w kolejnych aktualizacjach.

1. Otwieranie aplikacji Opinie

Dostęp do aplikacji Opinie możesz uzyskać na dwa sposoby: dotknij ikony aplikacji Opinie na ekranie głównym lub przejdź do sekcji Ustawienia, przewiń ekran w dół i dotknij pozycji „Opinie” na samym dole.

2. Przesyłanie opinii

Przed opisaniem problemu zaznacz jedno z pól. Użyj pola „Problemy” w przypadku błędów lub „Sugestie” na potrzeby usprawnień.

Opisz napotkany problem. Możesz dodawać obrazy, nagrania ekranu i dzienniki do swojego zgłoszenia.

Wybierz element, którego dotyczy opinia, abyśmy mogli zlokalizować problem.

Jeśli zgłaszasz błąd, wskaż procentową częstotliwość jego występowania.

Dotknij przycisku „Prześlij”, aby przesać opinię.

3. Wyświetlanie postępu

Dotknij opcji „Moje opinie” u góry strony startowej, aby wyświetlić zgłoszone problemy.

Dotknij dowolnego problemu, aby wyświetlić postępy.

Jeśli programiści skomentują daną opinię, możesz odpowiedzieć im z poziomu strony szczegółów problemu.

4 – Narzędzia

Kalendarz

Tradycyjny kalendarz hinduski jest bardzo popularny. Obecnie stosuje się go równolegle do kalendarza gregoriańskiego. Każdego dnia informacje z tradycyjnego kalendarza są wyświetlane na oddzielnej karcie.

Dostępne są codzienne informacje Panchang — w tym Tithi, Samvat i Muhurt.

1. Ważne daty

Informacje o wszystkich ważnych datach możesz wyświetlać bezpośrednio z kalendarza.

Będziesz też otrzymywać powiadomienia o świętach i ważnych wydarzeniach.

Tworzona jest także oddzielna karta ze szczegółowymi informacjami o wszystkich festiwalach. Aby ją otworzyć, dotknij powiadomienie lub kartę w Skarbcu aplikacji.

2. Dzielne powitania

Kartę z codziennymi powitaniami możesz udostępniać w platformach WhatsApp, Facebook, ShareChat i innych.

3. Horoskop

Dostępny jest horoskop w języku angielskim dla wszystkich znaków zodiaku.

4. Karta Krykiet

Krykiet jest niezwykle popularny w Indiach. Ta dedykowana karta pozwala na bieżąco śledzić harmonogram i wyniki meczów.

5. Karty Zdrowie i fitness, Dziś w historii, Piłka nożna

Karty zapewniają dostęp do najnowszych wiadomości i rekomendacji w wielu dziedzinach.

Zegar

1. Dodawanie alarmów

Otwórz aplikację Zegar i dotknij przycisku „+” na stronie startowej, aby dodać nowy alarm. Wybierz dzwonek i opcje powtarzania alarmu, a następnie dotknij przycisku „Gotowe”.

2. Zegar światowy

Dodawanie niestandardowych zegarów

W aplikacji Zegar otwórz zakładkę „Zegar” i dotknij przycisku „+”, aby dodać zegar odpowiedni dla lokalizacji wybranej z listy.

3. Sprawdzanie położenia geograficznego

Dotknij dowolnego miasta z listy, aby wyświetlić jego położenie.

4. Stoper

Otwórz zakładkę „Stoper” i wciśnij przycisk „Start”, aby rozpocząć korzystanie. Dotknij przycisku flagi, aby odnotować czas. Możesz także wstrzymywać i wznowiać pomiar. Wciśnij przycisk „Zatrzymaj”, aby zresetować stoper.

5. Czasomierz

Ustawianie czasomierza

Możesz wybrać czas od 1 sekundy do 99 godzin, 59 minut i 59 sekund. Dotknij przycisku poniżej, aby rozpocząć odliczanie.

Dźwięki otoczenia

Możesz słuchać jednego z dźwięków otoczenia przez wybrany czas. Możesz też wyciszyć alarm pod koniec działania czasomierza z dźwiękami otoczenia.

Pogoda

1. Wyświetlanie informacji o pogodzie

Otwórz aplikację Pogoda, aby wyświetlić informacje o bieżącej pogodzie oraz 5-dniową prognozę.

Na stronie startowej wyświetlana jest także prognoza 24-godzinna, prędkość i kierunek wiatru, odczuwalna temperatura, indeks UV oraz ciśnienie.

2. Zarządzanie lokalizacjami

Dotknij przycisku „+” u dołu strony startowej, aby wyszukać miasta.

Dotknij ponownie przycisku „+” i użyj opcji „Edytuj”, aby usuwać miasta.

3. Ustawienia pogody

Dotknij przycisku „Więcej” u dołu strony startowej, aby otworzyć ustawienia. Możesz ustawić preferowane jednostki temperatury i prędkości wiatru, a także zablokować możliwość aktualizowania pogody w nocy.

4. Udostępnianie informacji o pogodzie

Dotknij przycisku „Więcej” u dołu strony startowej, a następnie przycisku „Udostępnij”, aby przesłać informacje o pogodzie znajomym.

Bezpieczeństwo

Sprzątacznik

1. Usuwanie zbędnych danych

Sprzątacznik jest jedną z funkcji, których aplikacja Bezpieczeństwo używa do usuwania zbędnych danych z urządzenia. Możesz usuwać zbędne elementy przechowywane na urządzeniu, aby zapewnić jego szybką i wydajną pracę.

· Usuwanie zbędnych danych

Otwórz aplikację Bezpieczeństwo i dotknij opcji „Sprzątacznik”. Uruchomione zostanie automatyczne skanowanie w poszukiwaniu zbędnych plików, w tym w 5 głównych kategoriach: pliki podręczne, przestarzałe pliki, pakiety instalacyjne, pozostałości i pamięć podręczna. Po zakończeniu skanowania możesz wybrać elementy, które mają zostać usunięte.

Po zakończeniu sprzątkowania dostępny będzie raport zawierający szczegółowe informacje na temat użycia pamięci oraz sugerowanych opcji, które pozwolą zwolnić dodatkowe miejsce.

· Dodawanie elementów do wyjątków

Możesz dodawać do wyjątków elementy, których nie chcesz usuwać. Po zakończeniu skanowania wciśnij i przytrzymaj element, a następnie wybierz „Dodaj do wyjątków”. Ten element będzie ignorowany podczas kolejnych zadań skanowania.

· Różne sposoby używania Sprzątkacza

Poza aktywnym korzystaniem ze Sprzątkacza możesz również otrzymywać powiadomienia o osiągnięciu wybranego limitu rozmiaru zbędnych plików. Dotknięcie powiadomienia spowoduje automatyczne uruchomienie Sprzątkacza.

2. Ustawienia Sprzątkacza

Ustawienia pozwalają włączać przypomnienia i przełączać pomiędzy definicjami skanowania.

· Wybór definicji skanowania

Dostępne są definicje skanowania opracowane przez dwóch usługodawców. Możesz wybierać pomiędzy definicjami Tencent i Clean Master.

· Przypomnienia

Użyj funkcji „Przypomnij o czyszczeniu”, aby ustawić limit rozmiaru zbędnych plików i alarmy harmonogramu. Gdy rozmiar zbędnych plików na urządzeniu osiągnie limit, otrzymasz powiadomienie o potrzebie użycia Sprzątkacza. Możesz także zmieniać częstotliwość alarmów.

· Automatyczne aktualizowanie bazy danych Sprzątkacza

Możemy aktualizować mechanizm Sprzątkacza w nieregularnych odstępach czasu. Włącz automatyczne aktualizacje, aby upewnić się, że korzystasz z najnowszych definicji i sprzątasz swoje urządzenie z maksymalną skutecznością.

Podstawowe skanowanie

1. Podstawowe skanowanie

Podstawowe skanowanie to moduł funkcjonalny, który w krótkim czasie wykrywa zagrożenia dla bezpieczeństwa urządzenia. Moduł ten sprawdza 3 podstawowe typy zagrożeń: zagrożenia dla bezpieczeństwa systemu, zbędne procesy i złośliwe oprogramowanie. Może również pomóc w szybkim wykrywaniu elementów, które można zoptymalizować, oraz pomaga szybciej wykrywać problemy z telefonem.

· Zaznaczone elementy

Składowe zadanie skanowania funkcji ochrony systemu wyszukuje problemy związane z uprawnieniami, konie trojańskie i problemy z instalacją oraz sprawdza aktualizacje systemu. Dzięki temu możesz łatwiej sprawdzać istniejące zagrożenia i postępować z nimi w odpowiedni sposób.

Drugie składowe zadanie skanowania zatrzymuje zbędne procesy uruchomione poprzez powiązanie z innymi oraz usuwa niepotrzebną pamięć podręczną.

Trzecie zadanie filtruje spam oraz sprawdza środowisko płatności.

· Wyniki skanowania

Po zakończeniu skanowania wyświetlane są wyniki wskazujące poziom bezpieczeństwa urządzenia. Wyniki skanowania wskazują także niebezpieczne elementy oraz pozwalają podjąć decyzję o optymalizacji urządzenia.

2. Ustawienia funkcji Skanowanie bezpieczeństwa

Możesz utworzyć skrót na ekranie głównym lub wybrać elementy do zoptymalizowania z poziomu listy rekomendacji.

Skanowanie bezpieczeństwa

1. Skanowanie bezpieczeństwa

Skanowanie bezpieczeństwa to aplikacja, która skanuje telefon w poszukiwaniu ukrytych wirusów i złośliwych aplikacji.

Łączy funkcje skanowania w poszukiwaniu wirusów oraz sprawdzania bezpieczeństwa płatności, dzięki czemu w kompleksowy sposób sprawdza bezpieczeństwo telefonu.

· Przeskanowane elementy

Skanowanie bezpieczeństwa rozwiązuje problemy związane z sieciami Wi-Fi, płatnościami, prywatnością i wirusami. Dbą o to, aby niebezpieczne aplikacje i wirusy obecne w pamięci telefonu były wykrywane tak szybko, jak to możliwe.

· Bezpieczeństwo płatności

Domyślnie wraz z uruchomieniem aplikacji dysponującej funkcją płatności uruchamiane są również funkcje bezpieczeństwa płatności. Na ekranie wyników możesz dodawać aplikacje płatnicze, którymi chcesz zarządzać.

2. Ustawienia funkcji Skanowanie bezpieczeństwa

W ustawieniach dostępne są różne definicje wirusów oraz opcje aktualizacji.

- Definicje antywirusowe

Dostępne są definicje antywirusowe dostarczane przez firmy Avast, Tencent i AVL.

- Monitor instalacji

Użyj przełącznika „Sprawdzaj aplikacje przed instalacją”, aby sprawdzać instalowane aplikacje w poszukiwaniu wirusów i złośliwego oprogramowania.

Zarządzanie aplikacjami

1. Odinstalowywanie aplikacji

Ta funkcja pozwala odinstalowywać wiele aplikacji naraz.

Wybierz aplikacje i dotknij przycisku poniżej, aby je odinstalować.

2. Sprawdzanie stanu aplikacji

Możesz sortować aplikacje za pomocą różnych parametrów.

Oto dostępne parametry:

- Stan
- Nazwa aplikacji
- Częstotliwość korzystania
- Wykorzystywana pamięć
- Czas instalacji

Domyślne aplikacje

Dotknij przycisku „Więcej” u góry ekranu i wybierz „Domyślne aplikacje”, aby przypisać niestandardowe aplikacje do różnych funkcji systemu.

2. Uprawnienia

Autostart

Możesz zarządzać automatycznym uruchamianiem aplikacji, aby zapobiegać nadmiernemu poborowi energii.

Ustaw przełącznik w położeniu wyłączonym, aby zablokować automatyczne uruchamianie.

Dotknij przycisku „Więcej” u góry ekranu, aby zarządzać uprawnieniami automatycznego uruchamiania aplikacji systemowych.

Uprawnienia aplikacji

W tym miejscu możesz zarządzać uprawnieniami wszystkich aplikacji zainstalowanych na urządzeniu.

Zarządzanie uprawnieniami poszczególnych aplikacji

Możesz sprawdzać wszystkie uprawnienia danej aplikacji klikając jej nazwę. Przełączniki umieszczone obok każdego uprawnienia pozwalają szybko udzielać dostępu i blokować go. Możesz także sortować uprawnienia według typu, aby wyświetlać wszystkie aplikacje, które dysponują danym uprawnieniem.

Uprawnienia

1. Autostart

Możesz zarządzać automatycznym uruchamianiem aplikacji, aby zapobiegać nadmiernemu poborowi energii.

Ustaw przełącznik w położeniu wyłączonym, aby zablokować automatyczne uruchamianie.

Dotknij przycisku „Więcej” u góry ekranu, aby zarządzać uprawnieniami automatycznego uruchamiania aplikacji systemowych.

2. Uprawnienia aplikacji

W tym miejscu możesz zarządzać uprawnieniami wszystkich aplikacji zainstalowanych na urządzeniu.

3. Zarządzanie uprawnieniami poszczególnych aplikacji

Możesz sprawdzać wszystkie uprawnienia danej aplikacji klikając jej nazwę. Przełączniki umieszczone obok każdego uprawnienia pozwalają szybko udzielać dostępu i blokować go.

Możesz także sortować uprawnienia według typu, aby wyświetlać wszystkie aplikacje, które dysponują danym uprawnieniem.

Przyspieszenie prędkości gier

1. Jak działa funkcja Przyspieszenie prędkości gier

· Optymalizacja: ta funkcja czyści pamięć zarezerwowaną dla procesów działających w tle, aby zwolnić miejsce na potrzeby gry.

· Sieć: ogranicza przepustowość pobierania w tle, aby zwiększyć prędkość połączenia sieciowego gry, a tym samym zmniejszyć jej opóźnienia.

· Koncentracja: ukrywa powiadomienia, wyłącza przyciski itp. Żaden zbędny element nie będzie przeszkadzał w graniu!

Możesz też utworzyć skrót na ekranie głównym, aby zawsze mieć łatwy dostęp do funkcji przyspieszania gier.

2. Dodawanie gier

Na stronie startowej możesz dodawać gry, które będą współpracowały z funkcją przyspieszania.

3. Ustawienia funkcji Przyspieszenie prędkości gier

Uruchom grę dodaną uprzednio do strony startowej, aby automatycznie uruchomić funkcję Przyspieszenie prędkości gier.

Możesz także ograniczyć prędkość pobierania w tle i synchronizację oraz zablokować przełączanie pomiędzy sieciami w czasie grania.

Dokładne czyszczenie

1. Korzystanie z funkcji Dokładne czyszczenie

Otwórz aplikację Bezpieczeństwo i przewiń ekran w dół, aby wyświetlić opcję „Dokładne czyszczenie”. Ta funkcja zapewnia dokładny wgląd w sposób przydzielania pamięci i rozłożenie zbędnych plików.

- Zdjęcia
Dokładne czyszczenie wykrywa duplikaty zdjęć i zdjęcia niskiej jakości w Galerii. Możesz usunąć zbędne elementy.
- Aplikacje
Możesz sprawdzić, które aplikacje nie były dawno używane, a następnie odinstalować je.
- Dane aplikacji
Możesz sprawdzić, w jaki sposób poszczególne aplikacje wykorzystują pamięć. Ta funkcja pozwala zwolnić przestrzeń.
- Duże pliki
Po pewnym czasie używania telefonu duże pliki mogą zajmować miejsce bez wiedzy użytkownika. Ta funkcja pozwala sortować pliki według rozmiaru. W tym miejscu możesz też zobaczyć, która aplikacja je utworzyła.
- Wideo
W tym miejscu wyświetlane będą wszystkie pliki wideo zapisane w telefonie. Możesz usunąć niepotrzebne pliki, aby zwolnić miejsce.

2. Ustawienia funkcji Dokładne czyszczenie

Dostępne są definicje skanowania dostarczane przez firmy Tencent i Clean Master. W ustawieniach możesz też dodawać elementy do wyjątków.

Zużycie baterii

Możesz sprawdzić użycie baterii przez telefon i zoptymalizować poszczególne elementy jednym dotknięciem, aby wydłużyć czas pracy urządzenia.

- Otwórz aplikację Bezpieczeństwo i dotknij „Zużycie baterii”, aby zobaczyć, w jaki sposób urządzenie wykorzystuje energię.
- Po zakończeniu skanowania wyświetlony zostanie poziom naładowania, temperatura i pojemność baterii. Możesz rozwiązać wszelkie wykryte problemy dotykając przycisku u dołu strony wyników.
- Możesz sprawdzić zoptymalizowane elementy i wybrać problemy z poborem energii, które wymagają ręcznej optymalizacji.
- Optymalizacja zostanie zakończona.
- Włącz funkcję „Oszczędzanie baterii”, aby ograniczyć aktywność aplikacji w tle, zatrzymać synchronizację i zminimalizować animacje systemowe. Możesz też zaplanować automatyczne włączanie i wyłączenie funkcji „Oszczędzanie baterii”.
- Funkcja „Zużycie baterii” pozwala sprawdzić stan poboru energii przez różne aplikacje i elementy sprzętowe.

Test sieci

1. Wyszukiwanie i rozwiązywanie problemów z siecią

Ileokroć napotkasz problemy z działaniem sieci, możesz uruchomić test bieżących warunków.

- Test sprawdza następujące aspekty:
 - Połączenie Wi-Fi
 - Protokoły sieciowe
 - Połączenie sieciowe

- Ograniczone połączenia
- Połączenia w tle
- Ustawienia DNS
- Router

Po wyświetleniu wyników możesz krok po kroku rozwiązać bieżące problemy z siecią.

2. Szybki test sieci Wi-Fi

Dotknij przycisku „Więcej” u góry ekranu, aby przeprowadzić test szybkości sieci Wi-Fi.

Sprawdzona zostanie szybkość pobierania z używanego punktu dostępu Wi-Fi.

3. Zamykanie połączonych aplikacji

W wynikach testu wyświetlone zostaną wszystkie aplikacje połączone z Internetem. Dotknij dowolną z nich, aby ją zamknąć.

Lista zablokowanych

1. Zablokowane wiadomości i połączenia

Lista zablokowanych automatycznie filtruje wszystkie typy połączeń i wiadomości stanowiących spam, phishing i marketing. Na tym ekranie wyświetlana jest historia odfiltrowanych wiadomości SMS i połączeń przychodzących.

· SMS

Zaznaczone numery telefonów oznaczają nieprzeczytane wiadomości. Po przeczytaniu danej wiadomości kolor numeru telefonu zmieni się z czerwonego na czarny.

Dotknij wiadomość, aby ją przeczytać. Możesz odblokować i przywrócić wszystkie wiadomości otrzymane od danego numeru lub odpowiedzieć na nie.

Dotknij przycisku „Edytuj” lub wciśnij i przytrzymaj wiadomość SMS, aby odblokować lub usunąć wiele wiadomości.

Dotknij opcji „Przeczytaj wszystkie”, aby oznaczyć wszystkie wiadomości jako przeczytane.

· Połączenia przychodzące

Dotknij rekord w historii połączeń, aby wyświetlić pełną historię połączeń z danym numerem telefonu. Możesz odblokować numer, oddzwonić na niego lub wysłać wiadomość SMS.

Dotknij przycisku „Edytuj” lub wciśnij i przytrzymaj rekord, aby odblokować lub usunąć wiele elementów.

2. Ustawienia Listy zablokowanych

· Włączanie/wyłączanie Listy zablokowanych

Użyj tego przełącznika, aby włączyć lub wyłączyć Listę zablokowanych. Po wyłączeniu funkcja ta nie będzie automatycznie filtrować połączeń i wiadomości ze spamem.

· Zablokowane numery i wyjątki

Możesz używać numerów telefonów, prefiksów i lokalizacji, aby określać, które wiadomości i połączenia przychodzące mają być blokowane lub dopuszczane.

Dotknij opcji „Zablokowane numery”/„Wyjątki”, aby dodać lub usunąć elementy.

· Powiadomienia o blokowaniu

- Możesz wybrać, czy w obszarze powiadomień ma być wyświetlana treść zablokowanej wiadomości lub informacje o zablokowanym połączeniu.
- Automatyczne aktualizowanie filtra SMS
Możesz też dotknąć przycisku „Aktualizuj”, aby przeprowadzić ręczną synchronizację.
 - Ustawienia listy zablokowanych wiadomości SMS
Możesz blokować, filtrować lub dopuszczać wiadomości SMS od nieznanymi osób i usług. Dostępne są również opcje dotyczące kontaktów.
Możesz dodawać do listy zablokowanych słowa kluczowe i wyjątki, aby blokować lub dopuszczać wiadomości zawierające określone słowa.
 - Ustawienia listy zablokowanych połączeń
Możesz blokować lub dopuszczać połączenia przychodzące od nieznanymi osób, połączenia przekierowane, połączenia z zagranicy i połączenia ze zgłoszonych numerów. Dostępne są również opcje dotyczące kontaktów.
 - Ustawienia karty SIM 2
Możesz zdecydować, czy te same zasady mają obowiązywać w odniesieniu do drugiej karty SIM, lub ustanowić inne zasady.

Blokowanie aplikacji

1. Ustawianie hasła

Użyj funkcji Blokowanie aplikacji, aby chronić dane poszczególnych aplikacji i swoją prywatność. Otwórz aplikację „Bezpieczeństwo” i dotknij opcji „Blokowanie aplikacji”, aby ustawić hasło. Domyślnym typem hasła jest wzór.

Zmiana typu hasła

Po ustawieniu hasła dotknij opcji „Zmień hasło”, aby przełączyć pomiędzy różnymi typami. Obecnie dostępne opcje to wzór, kod PIN i połączone hasła.

Dodawanie konta Mi Account

Po ustawieniu hasła możesz dodać konto Mi Account. Jeśli zapomnisz hasła do funkcji Blokowanie aplikacji, możliwe będzie jego zresetowanie za pomocą konta Mi Account. Stanowczo zalecany dodanie konta Mi Account w przypadku korzystania z funkcji Blokowanie aplikacji. Jeśli nie dodasz konta, zresetowanie hasła będzie wymagało przywrócenia ustawień fabrycznych urządzenia.

Korzystanie z odcisków palców

Funkcja Blokowanie aplikacji pozwala korzystać z odcisków palców zarejestrowanych na urządzeniu. W przypadku dodawania nowego odcinka konieczne będzie ponowne wprowadzenie hasła.

Weryfikacja funkcji Blokowanie aplikacji za pomocą odcisku palca nie będzie możliwa.

2. Ochrona aplikacji za pomocą funkcji Blokowanie aplikacji

Podczas pierwszego uruchomienia funkcji Blokowanie aplikacji nastąpi sprawdzenie listy aplikacji zainstalowanych na urządzeniu i wskazanie tych, które mogą wymagać ochrony. Użyj przełącznika obok nazwy pożądanej aplikacji, aby włączyć lub wyłączyć jej ochronę. Dotknij pola wyszukiwania u góry ekranu, aby wyszukać aplikacje.

3. Ustawienia funkcji Blokowanie aplikacji

Włączanie/wyłączanie funkcji Blokowanie aplikacji

Użyj przełącznika, aby włączyć lub wyłączyć ochronę za pomocą funkcji Blokowanie aplikacji. Wyłączenie tej funkcji spowoduje wyłączenie ochrony wszystkich aplikacji oraz usunięcie hasła.

Wybór sposobu działania funkcji Blokowanie aplikacji

Możesz wybrać dokładny sposób działania funkcji Blokowanie aplikacji. Obecnie dostępne są 3 opcje.

- Gdy urządzenie jest zablokowane: po zweryfikowaniu funkcja Blokowanie aplikacji nie zostanie włączona do momentu zablokowania telefonu i otwarcia chronionej aplikacji po jego odblokowaniu.
- Gdy urządzenie jest zablokowane lub po wyjściu z aplikacji: przeprowadzenie weryfikacji za pomocą hasła będzie wymagane po odblokowaniu urządzenia lub opuszczeniu chronionej aplikacji.
- Gdy urządzenie jest zablokowane lub minutę po wyjściu z aplikacji: przeprowadzenie weryfikacji za pomocą hasła będzie wymagane po odblokowaniu urządzenia lub w przypadku nieotwarcia chronionej aplikacji w ciągu 1 minuty od jej zamknięcia.

Zmianie hasła

Możesz zmienić zarówno typ hasła funkcji Blokowanie aplikacji, jak i samo hasło.

Odblokuj za pomocą odcisku palca

Jeśli nie chcesz używać odcisku palca do korzystania z funkcji Blokowanie aplikacji, możesz użyć odpowiedniego przełącznika. Aby włączyć tę funkcję ponownie, konieczne będzie zweryfikowanie odcisku palca.

Ukrywaj zawartość

Blokowanie aplikacji pozwala ukrywać treść powiadomień z poszczególnych aplikacji na ekranie blokady i w obszarze powiadomień. Wszystkie zgodne aplikacje zostaną wyświetlone po dotknięciu funkcji „Ukrywaj zawartość” w ustawieniach.

Włączenie tej funkcji spowoduje wyświetlenie informacji „Masz nową wiadomość” zamiast zawartości powiadomienia.

Odblokuj wszystkie aplikacje jednocześnie

Ta funkcja pozwala odblokować wszystkie chronione aplikacje po jednokrotnym wprowadzeniu hasła.

Dodaj konto Mi Account

Możesz dodać swoje konto Mi Account, aby móc zresetować hasło funkcji Blokowanie aplikacji.

4. Weryfikowanie hasła funkcji Blokowanie aplikacji

Gdy Blokowanie aplikacji jest włączone, otwarcie chronionej aplikacji spowoduje wyświetlenie monitu o wprowadzenie hasła.

Aby odblokować aplikację, możesz wprowadzić hasło lub użyć odcisku palca.

Dotknij opcji „Nie pamiętam hasła”, aby zresetować hasło funkcji Blokowanie aplikacji.

Dostępne opcje mogą się różnić w zależności od tego, czy przed podjęciem próby zresetowania hasła zostało dodane konto Mi Account.

Jeśli nie chcesz otwierać aplikacji, dotknij przycisku „Wstecz” u góry ekranu, aby zamknąć okno dialogowe.

Podwójne aplikacje

- Funkcja Podwójne aplikacje pozwala klonować aplikacje zainstalowane na urządzeniu, aby używać ich niezależnie, tj. z użyciem różnych kont.
- Możesz tworzyć podwójne aplikacje w sekcji Zarządzaj aplikacjami > Podwójne aplikacje. W tym miejscu znajdziesz listę wszystkich zgodnych aplikacji zainstalowanych na urządzeniu.
- Poza zgodnymi aplikacjami widoczne będą również aplikacje rekomendowane przez nas. Użyj przełącznika obok nazwy aplikacji, aby ją zdublować.
- Użyj paska wyszukiwania u góry ekranu, aby wyszukać aplikacje zainstalowane na urządzeniu.
- Wszystkie podwójne aplikacje będą miały własne skróty na ekranie głównym. W rogu skrótu widoczna będzie ikona podwójnej aplikacji, ułatwiająca odróżnianie poszczególnych aplikacji od siebie.
- Ilekroć system będzie wymagał użycia podwójnej aplikacji, otrzymasz monit o dokonanie jej wyboru.

Odeinstalowywanie podwójnych aplikacji

Podwójne aplikacje możesz odeinstalowywać tak samo jak zwykle. Możesz także użyć przełącznika danej aplikacji w funkcji Bezpieczeństwo, aby ją odeinstalować. Wszystkie dane odeinstalowywanej podwójnej aplikacji zostaną usunięte.

Konta podwójnych aplikacji

Jeśli podwójna aplikacja spełnia standardy wielu kont firmy Google, na tej stronie możesz dodawać i synchronizować podwójne konta oraz personalizować ich ustawienia. W przypadku aplikacji innych firm ustawienia mogą się różnić.

Notatki

1. Tworzenie notatki

Otwórz aplikację i dotknij przycisku „+”, aby dodać nową notatkę. Notatki pozwalają na wprowadzanie tekstu oraz dodawanie obrazów i filmów.

2. Notatki głosowe

Dotknij ikony fali dźwiękowej, aby utworzyć nagranie i zapisać je jako notatkę.

3. Funkcje

W aplikacji Notatki możesz korzystać z szablonów, dodawać obrazy, listy kontrolne i notatki głosowe oraz formatować tekst.

Możesz też udostępniać swoje notatki w różnych platformach w formie tekstu lub obrazów. Naciśnij i przytrzymaj dowolną notatkę, aby utworzyć przypomnienie, ukryć ją lub dodać do folderu.

4. Usuwanie notatek

Otwórz notatkę i dotknij przycisku „Więcej”, aby ją usunąć. Możesz też przesunąć ekran w górę dwoma palcami, aby wykonać tę czynność. Naciśnięcie i przytrzymanie notatki pozwala także usuwać wiele notatek naraz.

5. Przywracanie usuniętych notatek

Aby wyświetlić usunięte notatki, dotknij opcji „Notatki” na stronie startowej i wybierz „Kosz”. Dotknij pożądaną notatkę, aby ją przywrócić.

Jeśli nie możesz znaleźć potrzebnej notatki, poszukaj jej na stronie i.mi.com.

6. Foldery

Dotknij opcji „Notatki” na stronie startowej, aby otworzyć rozwijane menu. W tym miejscu możesz tworzyć foldery.

Możesz także przenosić notatki do utworzonych folderów.

7. Szukaj

Wprowadź słowa kluczowe na pasku wyszukiwania strony startowej, aby wyszukiwać notatki.

8. Ukryte notatki

Aby wyświetlić ukryte notatki, przewiń ekran w dół zaczynając od jego górnej części i zatrzymaj się w połowie wysokości.

9. Widok

Dotknij przycisku „Więcej” na stronie startowej, aby przełączać pomiędzy widokiem listy i siatki.

Dyktafon

1. Nagrywanie dźwięku

Otwórz aplikację i dotknij polecenia „Nagrywaj”, aby rozpocząć nagrywanie dźwięku.

Możesz wstrzymywać i wznowiać ten proces, a także zaznaczać różne segmenty w czasie nagrywania.

2. Wyświetlanie nagrań

Dotknij opcji „Nagrania”, aby wyświetlić wszystkie utworzone nagrania.

3. Ustawienia (mogą się różnić w zależności od urządzenia)

Dotknij ikony „Ustawienia” u góry ekranu, aby wyświetlić dostępne opcje. W tym miejscu dostępne są opcje ustawiania jakości nagrywania, zezwalania na odtwarzanie dźwięku i inne.

Nagrywanie ekranu

1. Nagrywanie ekranu

Aplikację „Nagrywanie ekranu” możesz znaleźć w folderze „Narzędzia” na ekranie głównym. Otwórz aplikację i użyj czerwonego przycisku, aby aktywować funkcję nagrywania. W rogu ekranu pojawi się przycisk „Start”. Przygotuj się i wciśnij ten przycisk, aby rozpocząć nagrywanie.

2. Zatrzymanie nagrywania

Użyj przycisku „Zatrzymaj” widocznego na ekranie, aby zakończyć nagrywanie.

3. Anulowanie nagrywania

Użyj przycisku „X” widocznego na przycisku „Start”, aby anulować nagrywanie i opuścić funkcję Nagrywanie ekranu.

4. Zarządzanie filmami

Nagrane filmy będą wyświetlane na stronie startowej funkcji Nagrywanie ekranu. W tym miejscu możesz je wyświetlać i edytować.

5. Ustawienia

- Rozdzielczość: możesz nagrywać filmy o różnej rozdzielczości. Obraz w filmach o wyższej rozdzielczości będzie ostrzejszy.
- Jakość filmu: lepsza jakość filmów oznacza wyraźniejszy obraz i większy rozmiar plików.
- Liczbę klatek na sekundę: większa liczba klatek zmniejsza rozmycie filmów, ale zużywa więcej zasobów systemu. W czasie nagrywania długich filmów z dużą liczbą klatek na sekundę urządzenie może się nadmiernie rozgrzewać.
- Orientacja: możesz ustawić orientację pionową lub poziomą bądź użyć funkcji „Auto”.
- Źródło dźwięku: możesz nagrywać filmy bez dźwięku lub dodawać głos z mikrofonu/dźwięki systemowe.
- Zakończ przy ekranie blokady: zablokuj urządzenie, aby zakończyć nagrywanie i zapisać plik.
- Pokaż gesty dotykowe: na nagraniu widoczne będą białe punkty w miejscach, w których dotkniesz ekranu.
- Wizualizuj przyciski nawigacyjne: wyświetla monity podczas wciskania przycisków ekranu głównego, menu i wstecz.

Kalkulator

1. Kalkulator podstawowy

Kalkulator podstawowy jest włączony domyślnie po otwarciu aplikacji.

2. Kalkulator naukowy

Otwórz Kalkulator i użyj przełącznika, aby uruchomić kalkulator naukowy, pozwalający na obliczanie funkcji trygonometrycznych, kątów i pierwiastków.

3. Konwerter

Ta funkcja pozwala przeliczać waluty oraz różne jednostki miary.

4. Zadłużenie

Funkcja „Zadłużenie” to kalkulator kredytowy, który ułatwia planowanie finansów dzięki funkcjom ustawiania metod spłaty i oprocentowania.

Kompas

1. Kalibrowanie urządzenia

Po wykryciu znacznych zakłóceń kompas zasugeruje przeprowadzenie kalibracji urządzenia. W takich przypadkach postępuj zgodnie z instrukcjami na ekranie.

2. Kompas

Umieść urządzenie na płaskiej powierzchni, aby wyświetlić tarczę kompasu. Przytrzymaj telefon pionowo, aby zobaczyć obraz z aparatu.

3. Poziomica

Przesuń ekran startowy w prawo, aby używać telefonu jako poziomicę.

Przenoszenie danych

1. Otwieranie aplikacji

Przejdź do sekcji Ustawienia > Dodatkowe ustawienia > Przenoszenie danych, aby otworzyć aplikację.

2. Przenoszenie danych z iPhone'a na telefon Mi

Możesz przenosić kontakty, zdjęcia i filmy, wydarzenia z kalendarza oraz notatki. Połącz oba urządzenia z siecią Wi-Fi, otwórz aplikację Przenoszenie danych i dotknij opcji „Jestem odbiorcą”. Wybierz polecenie „Importuj z iPhone'a”, wprowadź swój Apple ID i hasło, a następnie dotknij opcji „Zaloguj”, aby rozpocząć przesyłanie.

(Uwaga: w przypadku urządzeń z systemem iOS 10.3 lub nowszym wymagane jest uwierzytelnianie dwuskładnikowe).

Przenoszenie danych ze starego urządzenia Mi na nowe

· Nowe urządzenie

Otwórz aplikację Przenoszenie danych, dotknij opcji „Jestem odbiorcą” i wybierz polecenie „Importuj z telefonu Android”, aby wygenerować kod QR.

· Stare urządzenie

Otwórz aplikację Przenoszenie danych, dotknij opcji „Jestem nadawcą” i zeskanuj kod QR z nowego urządzenia, a następnie wybierz elementy do przeniesienia i dotknij opcji „Wyślij”.

W czasie przesyłania nie będzie możliwe nawiązanie połączenia z Internetem, ponieważ aplikacja Przenoszenie danych przesyła dane za pomocą sieci Wi-Fi.

3. Przenoszenie danych z urządzenia z systemem Android na telefon Mi

· Nowy telefon Mi

Otwórz aplikację Przenoszenie danych, dotknij opcji „Jestem odbiorcą” i wybierz polecenie

„Importuj z telefonu Android”, aby wygenerować kod QR.

· Stary telefon z systemem Android

Zainstaluj i otwórz aplikację Przenoszenie danych na telefonie. Dotknij opcji „Start” i zeskanuj kod QR z nowego urządzenia, a następnie wybierz elementy do przeniesienia i dotknij opcji „Wyślij”.

Skaner

1. Otwieranie aplikacji

Możesz otworzyć aplikację Skaner dotykając ikony na ekranie głównym lub korzystając ze skrótu w Przeglądarce, funkcji globalnego wyszukiwania lub aplikacji Mi Wallet.

2. Skanowanie kodów

Poza skanowaniem kodów kreskowych i kodów QR możesz również używać kodów umieszczonych na zdjęciach w Galerii. W tym celu dotknij ikony w prawym górnym rogu strony startowej.

3. Zakupy

Zeskanuj produkt, który chcesz kupić, aby wyszukać go w internetowych platformach zakupowych.

4. Skanowanie dokumentów

Ta funkcja pozwala skanować dokumenty i zapisywać je jako obrazy lub wykrywać na nich tekst i zapisywać go w formie notatek. Możesz także skopiować rozpoznany tekst do schowka.

Instrukcja obsługi aplikacji Mi Drop

Mi Drop to aplikacja opracowana przez firmę Xiaomi, służąca do udostępniania plików. Aplikacja pozwala udostępniać pliki, muzykę, obrazy, aplikacje i inne elementy wszystkim urządzeniom z systemem Android. Przesyłanie plików za pomocą aplikacji Mi Drop jest 200-krotnie szybsze od połączenia Bluetooth. Szybkość przesyłu sięga 50 Mb/s.

1. Jak wysłać plik za pomocą aplikacji Mi Drop?

Otwórz aplikację Mi Drop i dotknij opcji „Wyślij”.

Wybierz pliki i dotknij przycisku wysyłania, a następnie poczekaj na odbiorcę.

Dotknij zdjęcia profilowego drugiej osoby, aby rozpocząć przesyłanie.

2. Jak odebrać plik za pomocą aplikacji Mi Drop?

Otwórz aplikację Mi Drop i dotknij opcji odbierania plików, a następnie poczekaj na nawiązanie połączenia z drugim urządzeniem.

3. Jak nawiązać połączenie pomiędzy urządzeniami za pomocą kodu QR?

Na urządzeniu wysyłającym dotknij opcji „Zeskanuj kod QR”, aby zeskanować kod z urządzenia odbierającego.

Na urządzeniu odbierającym dotknij opcji „Połącz przy użyciu kodu QR”, aby wyświetlić kod QR.

4. Jak udostępnić aplikację Mi Drop znajomym?

Otwórz aplikację Mi Drop i dotknij przycisku udostępniania, aby wyświetlić opcje przenośnego hotspotu i Bluetooth.