

ROBOT KUCHENNY WIELOFUNKCYJNY

7 W 1

BH10227

BASS
POLSKA
HOME LINE



Instrukcja obsługi

Tłumaczenie instrukcji oryginalnej

PRZED UŻYCIEM NARZĘDZIA NALEŻY DOKŁADNIE ZAPOZNAĆ SIĘ
Z INSTRUKCJĄ



Spis treści

I. GWARANCJA I SERWIS	2
II. ZASADY BEZPIECZEŃSTWA.....	4
III. PRZEZNACZENIE	6
IV. DANE TECHNICZNE.....	6
V. OPIS ELEMENTÓW	6
VI. MONTAŻ I OBSŁUGA	7
VII. CZYSZCZENIE I KONSERWACJA.....	9
VIII. OCHRONA ŚRODOWISKA	10
IX. DEKLARACJA ZGODNOŚCI	11

Dziękujemy za wybranie naszego produktu. Przed użyciem należy dokładnie zapoznać się z instrukcją związaną z obsługą narzędzia i warunkami bezpieczeństwa. Zachowaj instrukcję do późniejszego wglądu.

Instrukcja została przetłumaczona z fabrycznej wersji instrukcji dostarczonej przez producenta w języku angielskim.

Dołączono:

Deklarację zgodności wystawioną przez producenta BASS S.C.

Urządzenie oznaczone znakiem towarowym BASS POLSKA HOME LINE.

Urządzenie oznaczone znakiem handlowym BH10227.

I. GWARANCJA I SERWIS

Punkt Serwisowy Producenta BASS S.C.

Al. Krakowska 60

Mroków 05-552

www.bass.pl

e-mail: serwis@bass.pl

Uprzejmie prosimy o wypełnienie zgłoszenia reklamacyjnego na stronie

www.serwis.bass.pl

REGULAMIN GWARANCJI

Gwarant gwarantuje Nabywcy poprawne działanie produktu, pod warunkiem użytkowania go zgodnie z przeznaczeniem oraz zasadami określonymi w instrukcji obsługi dołączonej do urządzenia.

Okres gwarancji wynosi 12 miesięcy od daty sprzedaży. Okres rękojmi wynosi 24 miesiące od daty sprzedaży. Wady ujawnione w tym terminie będą usuwane bezpłatnie.

Gwarant odpowiada przed Nabywcą wyłącznie za wady fizyczne, powstałe z przyczyn tkwiących w sprzedanym produkcie. Gwarancją nie są objęte wady powstałe z innych przyczyn, a szczególnie w wyniku:

- ✓ nieprawidłowego użytkowania lub zastosowania,
- ✓ nieprawidłowego doboru produktu do warunków istniejących w miejscu montażu,
- ✓ nieprawidłowego montażu, konserwacji, magazynowania i transportu produktu,
- ✓ uszkodzeń mechanicznych, chemicznych, termicznych lub celowego uszkodzenia produktu i wywołanie nim wady,
- ✓ uszkodzeń produktu powstałych w wyniku stosowania nieoryginalnych lub niezgodnych z zaleceniami producenta materiałów,
- ✓ uszkodzeń wynikłych ze zdarzeń losowych, czynników noszących znamiona siły wyższej (pożar, powódź, wyładowania atmosferyczne itp.),
- ✓ wadliwego działania urządzeń mających wpływ na działanie produktu.

Gwarancja nie obejmuje części podlegających normalnemu zużyciu oraz części i materiałów eksploatacyjnych. Gwarancja nie obejmuje produktu, którego na podstawie przedłożonych dokumentów i cech znamionowych produktu nie można zidentyfikować jako produktu zakupionego u Gwaranta.

Ponadto Nabywca traci uprawnienia z tytułu gwarancji na produkty w przypadku stwierdzenia:

- ✓ jakiegokolwiek modyfikacji produktu,
- ✓ ingerencji osób nieuprawnionych,
- ✓ jakichkolwiek prób napraw dokonywanych przez osoby nieuprawnione,
- ✓ nieprzestrzegania obowiązków dokonywania okresowych przeglądów, jeśli są one wymagane.

Podstawą przyjęcia reklamacji do rozpatrzenia jest spełnienie łącznie następujących warunków:

- ✓ Zgłoszenia reklamacji przez Nabywcę poprzez wiadomość e-mail, kontakt telefoniczny, wizytę w siedzibie producenta lub wypełnienie formularza reklamacyjnego na stronie www.serwis.bass.pl. Choć forma złożenia reklamacji zależy jedynie od preferencji

Konsumenta, uprzejmie prosimy o wypełnianie formularza reklamacyjnego w celu ułatwienia i przyspieszenia naszej pracy.

- ✓ Okazania dowodu zakupu np. kopii faktury, paragonu zakupu reklamowanego produktu lub wyciągu z karty.
- ✓ Dostarczenia osobistego lub za pośrednictwem przewoźnika (spedytora) reklamowanego produktu do siedziby Gwaranta.

Produkt wysyłany do serwisu winien być dostarczony w oryginalnym opakowaniu. W przypadku braku opakowania oryginalnego bądź jakiegokolwiek innego opakowania ochronnego i braku odpowiedniego zabezpieczenia produktu do transportu przez Nabywcę, Gwarant nie ponosi odpowiedzialności za uszkodzenia w trakcie transportu. Uprzejmie prosimy o doręczanie reklamowanego produktu w stanie czystym.

W przypadku nieuznania reklamacji reklamowany produkt będzie zwrócony reklamującemu na jego pisemne żądanie pod warunkiem uprzedniego pokrycia kosztów przesyłki przez nabywcę.

Nieodebrany towar po okresie 60 dni będzie utylizowany.

II. ZASADY BEZPIECZEŃSTWA

UWAGA! Przed użyciem należy przeczytać całą instrukcję. Nieprzestrzeganie poniższych instrukcji prowadzić może do porażenia elektrycznego, pożaru i poważnych urazów ciała.

BEZPIECZEŃSTWO ZWIĄZANE Z UŻYCIEM I KONSERWACJĄ

- Przed użyciem przeczytaj dokładnie instrukcję obsługi.
- Nie trzymaj urządzenia mokrymi rękoma.
- Trzymaj urządzenie z dala od wody.
- Nie zanurzaj urządzenia, przewodu zasilającego ani wtyczki w wodzie i innych płynach.
- Zawsze wyjmuj wtyczkę z gniazdka sieciowego, gdy nie używasz urządzenia oraz przed rozpoczęciem czyszczenia bądź montażem akcesoriów.
- Nie wieszaj przewodu zasilającego na ostrych krawędziach i nie pozwól, aby się stykał z ostrymi krawędziami i gorącymi powierzchniami.
- Nie używaj uszkodzonego urządzenia. Jeśli uszkodzeniu uległ przewód zasilający, wtyczka lub włącznik, oddaj urządzenie do profesjonalnego serwisu.
- Przed przystąpieniem do demontażu akcesoriów odczekaj, aż silnik całkowicie się zatrzyma.
- Zachowaj szczególną ostrożność przy kontakcie z ostrzami, szczególnie przy ich wyjmowaniu oraz czyszczeniu.

- Stosowanie akcesoriów nie znajdujących się w oryginalnym zestawie, może skutkować uszkodzeniem urządzenia, obrażeniami ciała lub pożarem.
- Nigdy nie zostawiaj włączonego urządzenia bez nadzoru.
- Nie stawiaj urządzenia na gorących powierzchniach.
- Nie wolno korzystać z urządzenia na wolnym powietrzu.
- Podczas pracy urządzenia trzymaj ręce oraz luźne elementy swego ubioru i biżuterii z dala od ruchomych części.
- Przed rozpoczęciem czyszczenia przyssawki miksującej należy ją najpierw odłączyć od urządzenia.
- Zawsze przed przystąpieniem do pracy upewnij się, czy wszystkie elementy urządzenia zostały prawidłowo zamontowane.
- Nigdy nie stawiaj urządzenia w pobliżu innych urządzeń elektrycznych, palników, nagranych piekarników, kuchenek itp.
- Nigdy nie wykorzystuj urządzenia do celów innych niż zostało przeznaczone.
- To urządzenie elektryczne może być użytkowane przez dzieci, które ukończyły co najmniej 8 lat i przez osoby o obniżonych możliwościach fizycznych i umysłowych, jeżeli zapewniony zostanie dozór lub instruktaż odnośnie do użytkowania sprzętu w bezpieczny sposób.
- Urządzenie przeznaczone jest tylko do użytku domowego.

SERWIS

Naprawa urządzenia powinna być dokonana jedynie przez wykwalifikowany personel przy użyciu kompatybilnych części zamiennych. Zapewni to na bezpieczną i wydajną pracę urządzenia.

UWAGI KOŃCOWE

1. Naprawy i konserwacje urządzeń elektrycznych mogą być wykonywane tylko przez przeszkolonych specjalistów.
2. Pierwsza pomoc przy porażeniu prądem elektrycznym:
 - ✓ Uwolnić człowieka spod napięcia
 - ✓ Czynność uwalniania wykonywać ostrożnie, aby nie zostać również porażonym
 - ✓ Natychmiast pozbawić instalację elektryczną napięcia przez wykręcenie bezpieczników lub przecięcie przewodu pod napięciem szczypcami z izolowaną rękojeścią (czynności te wykonywać ręką izolowaną, stojąc na płycie izolującej – guma, szkło, sucha deska)
 - ✓ Po uwolnieniu pracownika sprawdzić, czy daje oznaki życia
 - ✓ Osobom silnie porażonym i nie oddychającym przywrócić oddech, stosując sztuczne oddychanie i masaż serca, tak długo aż osoba porażona odzyska przytomność lub do przyjazdu karetki
 - ✓ W przypadku stwierdzenia oparzenia założyć na ranę suchy, jałowy opatrunek

- ✓ W każdym przypadku chory musi być hospitalizowany (według zasad BHP)

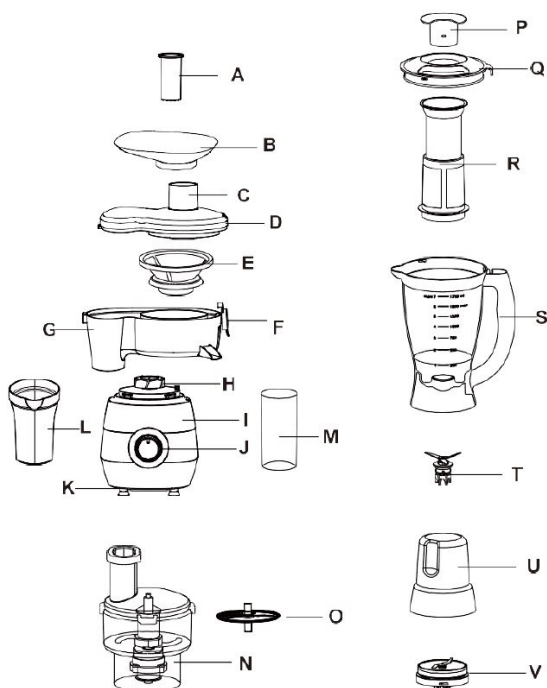
III. PRZEZNACZENIE

Robot kuchenny wielofunkcyjny 7w1 to urządzenie kuchenne, które w praktyczny sposób może ułatwić i przyspieszyć przygotowanie różnorodnych dań. Po montażu odpowiedniej przystawki robot kuchenny umożliwia: rozdrabnianie, miksowanie, krojenie, szatkowanie, ścieranie i wyciskanie soku.

IV. DANE TECHNICZNE

Model	BH10227
Moc	Ciągła: 450 W Szczytowa: 800 W
Napięcie	230 V, 50 Hz

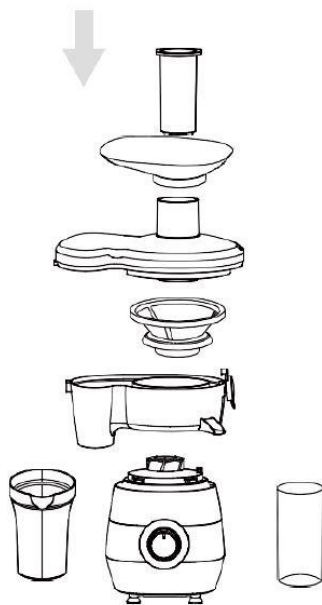
V. OPIS ELEMENTÓW



- A. Popychacz
- B. Taca na owoce
- C. Otwór do wrzucania owoców
- D. Pokrywa
- E. Filtr do zbiornika oddzielającego odpady
- F. Zatrzask zabezpieczający
- G. Zbiornik oddzielający odpady
- H. Napęd silnikowy
- I. Baza z silnikiem
- J. Włącznik z regulatorem prędkości
- K. Obudowa dolnej części bazy z silnikiem
- L. Pojemnik na odpady
- M. Pojemnik na sok
- N. Zbiornik malaksera
- O. Ostrze do szatkowania
- P. Nasadka na otwór pokrywy kielicha blendera
- Q. Pokrywa kielicha blendera
- R. Filtr
- S. Kielich blendera
- T. Ostrze blendera
- U. Młynek
- V. Ostrze młynka

VI. MONTAŻ I OBSŁUGA

WYCISKARKA DO SOKÓW



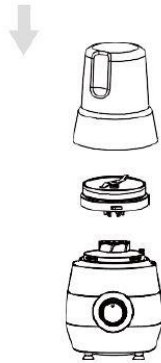
1. Postaw bazę z silnikiem na blacie.
2. Nałóż na bazę z silnikiem zbiornik oddzielający odpady i przekręć ją w kierunku zgodnym z ruchem wskazówek zegara.
3. Włóż w zbiornik filtr E tak, aby znalazł się na napędzie silnikowym.
4. Nałóż pokrywę i przekręć ją tak, aby weszła w zatrzask zabezpieczający.
5. Włącz wyciskarkę i pozwól jej popracować na sucho przez 5 sekund.
6. Wrzucaj pokrojone owoce przez otwór w pokrywie.

UWAGA! Przygotuj owoce odpowiednio, obierz je ze skórki i pokrój!

UWAGA! Zdemontuj wszystkie części dopiero po zaprzestaniu pracy silnika i odłączeniu urządzenia od prądu!

MŁYNEK

1. Postaw bazę z silnikiem na blacie.
2. Postaw młynek do góry nogami i włóż do niego suche składniki.
3. Nałóż na młynek końcówkę z ostrzem i zakręć.
4. Nasadź młynek na napęd silnikowy i przekręć do momentu zablokowania.
5. Przekręć regulator, aby rozpocząć rozdrabnianie suchych składników.

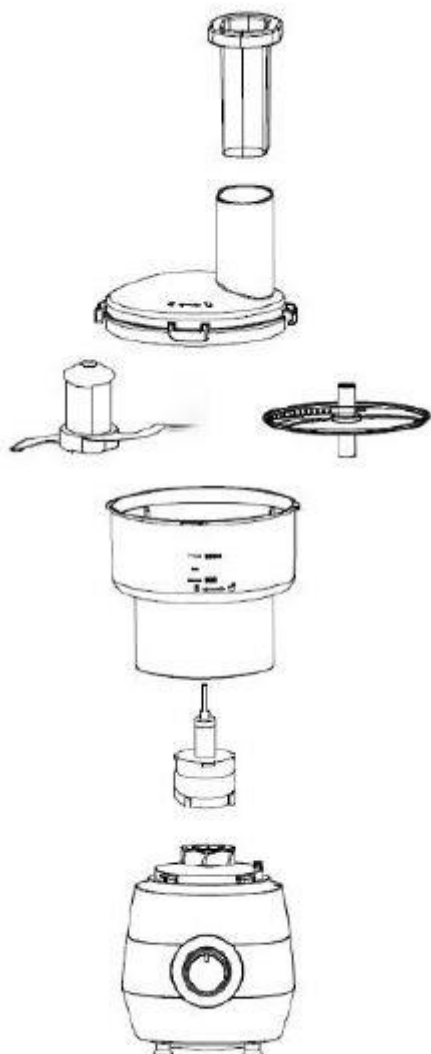


BLENDER

1. Postaw bazę z silnikiem na blacie.
2. Postaw kielich blendera na napędzie silnikowym.
3. Przekręć kielich blendera do momentu zablokowania w napędzie.
4. Włóż składniki do kielicha blendera.
5. Nałóż pokrywę na kielich blendera. Blender nie będzie działał bez założonej poprawnie pokrywy.
6. Przekręć regulator, aby rozpocząć blendowanie.



MALAKSER



1. Postaw bazę z silnikiem na blacie.
2. Nasadź zbiornik malaksera na napęd silnikowy i przekręć aż się zablokuje.
3. Włóż do zbiornika wybrane ostrze.
4. Nałóż pokrywę na zbiornik i przekręć tak, aby zatrzask zablokował się.
5. Wrzucaj składniki do zbiornika przez otwór w pokrywie.

Wybór odpowiedniego ostrza:

1. Ostrze w kształcie litery S służy do szatkowania mięsa, warzyw i pieczywa.
2. Okrągła tarcza drugiego ostrza jest dwustronna. Umożliwia szatkowanie i siekanie.

VII. CZYSZCZENIE I KONSERWACJA

UWAGA! Nigdy nie zanurzaj bazy urządzenia w wodzie!

1. Wszystkie plastikowe elementy robota kuchennego takie jak pokrywy i pojemniki można zmywać w zmywarce.
2. Usuwać wszelkie pozostałości żywności z filtra. Nie stosuj brudnego filtra.
3. Filtr czyścić miękką szczoteczką.
4. Przechowywać urządzenie w suchym, dobrze wentylowanym pomieszczeniu.
5. Przed zmianą akcesoriów zawsze najpierw odłączyć urządzenie od prądu!

VIII. OCHRONA ŚRODOWISKA



Zakaz wyrzucania narzędzia wraz z innymi odpadami gospodarstwa domowego.

Nie wolno wyrzucać zużytego narzędzia z odpadami gospodarstwa domowego. Narzędzie należy zutylizować w przeznaczonym do tego zakładzie zajmującym się utylizacją i recyklingiem elektro-śmieci.

Elektrośmieci (czyli Zużyty Sprzęt Elektryczny i Elektroniczny) to popsute, od dawna nieużywane, już niepotrzebne urządzenia elektryczne i elektroniczne, działające kiedyś na prąd lub na baterie – zepsute komputery, zabawki i gadżety elektroniczne, stare pralki, lodówki, a także zużyte świetlówki. Klasyfikowane są one jako odpady niebezpieczne, ponieważ zawierają trujące substancje.

IX. DEKLARACJA ZGODNOŚCI**DEKLARACJA ZGODNOŚCI**

według ISO/IEC Guide 22 i EN 45014

Nazwa producenta: BASS S.C
Adres producenta: Al. Krakowska 60, Mroków 05-552

DEKLARUJEMY, ŻE PRODUKT JEST ZGODNY Z NORMAMI UNII EUROPEJSKIEJ

Nazwa produktu: Robot wielofunkcyjny
(oznaczona znakiem towarowym BASS POLSKA HOME LINE)
Model (oznaczenie handlowe): BH10227
Deklaracja:

Wyrób do którego odnosi się niniejsza deklaracja spełnia wymagania Dyrektyw WE:

1. **2014/30/EU** Kompatybilności elektromagnetyczna
2. **2014/35/EU** Dyrektywa niskonapięciowa
3. **10/2011/EU** sprawie materiałów i wyrobów z tworzyw sztucznych przeznaczonych do kontaktu z żywnością
4. **2016/1416/EU** w sprawie zmiany i sprostowania rozporządzenia (UE) nr 10/2011 w sprawie materiałów i wyrobów z tworzyw sztucznych przeznaczonych do kontaktu z żywnością
5. **2017/752/EU** w sprawie zmiany i sprostowania rozporządzenia (UE) nr 10/2011 w sprawie materiałów i wyrobów z tworzyw sztucznych przeznaczonych do kontaktu z żywnością
6. **RoHS 2011/65** w sprawie ograniczenia stosowania niektórych niebezpiecznych substancji w sprzęcie elektrycznym i elektronicznym
7. **RoHS 2 2015/863** zmieniająca załącznik II do dyrektywy Parlamentu Europejskiego i Rady 2011/65/UE w odniesieniu do wykazu substancji objętych ograniczeniem
8. **1935/2004/EU** w sprawie materiałów i wyrobów przeznaczonych do kontaktu z żywnością oraz uchylające dyrektywy 80/590/EWG i 89/109/EWG
9. **231/2012/EU** ustanawiające specyfikacje dla dodatków do żywności wymienionych w załącznikach II i III do rozporządzenia (WE) nr 1333/2008

Według norm:

EN 60335-1:2012+A11:2014, EN 60335-2-14:2006+A1:2008+A11:2012,
 EN 55014-1:2006+A1:2009+A2:2011, EN 55014-2 1997+A1:2001+A2:2008

EN 61000-3-3:2013, EN 62233:2008, EN 50564:2011, EN 50581:2012

Jednostka certyfikująca: Intertek Testing Services Hangzhou 16 No. 1 Ave, Xiasha Economic Development District, Hangzhou 310018, China

Osoba odpowiedzialna za sporządzenie i przechowywanie dokumentacji technicznej: Marek Belniak

02.02.2019
 05-552 Mroków, Al. Krakowska 60


 Marek Belniak