



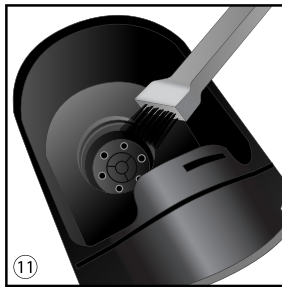
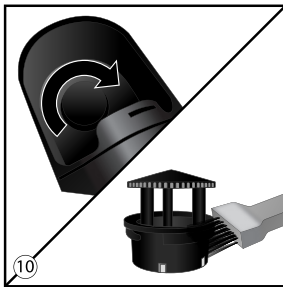
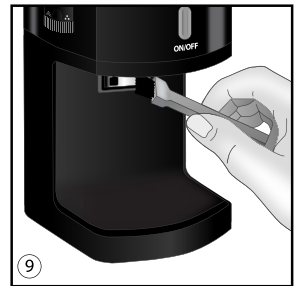
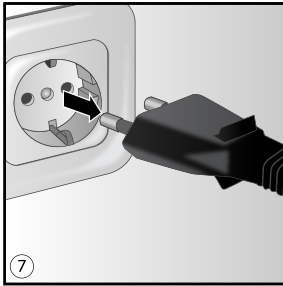
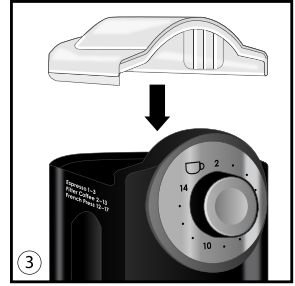
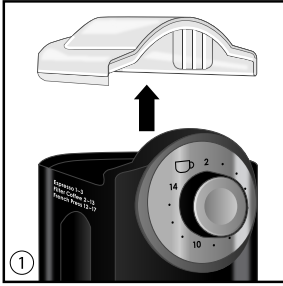
Molino



Instrukcja obsługi



- A** Pokrywa pojemnika na ziarna kawy
- B** Wymowany pierścień młynka
- C** Pokrętko regulacji ilości mielonej kawy (liczba filiżanek)
- D** Przycisk zasilania ON/OFF
- E** Zbiornik ziaren i komora młynka
- F** Pokrętko do ustawiania stopnia zmielenia
- G** Wylot kawy mielonej
- H** Obudowa
- I** Pokrywa pojemnika na zmieloną kawę
- J** Pojemnik na zmieloną kawę



Droga Klientko, Drogi Kliencie,

dziękujemy, że zdecydowaliście się Państwo na zakup naszego elektrycznego młynka do kawy Melitta Molino®.

Życzymy Państwu dużo zadowolenia z Waszego urządzenia. Jeżeli potrzebujecie Państwo dalszych informacji lub macie pytania dotyczące tego urządzenia, prosimy skontaktować się z firmą Melitta® lub odwiedzić naszą stronę internetową www.melitta.pl.

Dla Waszego bezpieczeństwa

CE Urządzenie spełnia wymogi następujących dyrektyw unijnych:

Urządzenie zostało sprawdzone i atestowane przez niezależne instytuty badawcze.



Prosimy o zapoznanie się i bezwzględne przestrzeganie wszystkich wskazówek bezpieczeństwa i instrukcji obsługi, w celu uniknięcia zagrożeń. Melitta® nie ponosi odpowiedzialności za szkody powstałe wskutek nieprzestrzegania zaleceń.

1. Wskazówki bezpieczeństwa

- **Przed pierwszym użyciem młynka do kawy dokładnie przeczytać instrukcję obsługi.**
- **Urządzenie przeznaczone jest do używania w prywatnym gospodarstwie domowym / do przygotowywania zmielonej kawy w ilościach typowych dla gospodarstwa domowego. Każde inne zastosowanie uznawane jest jako niezgodne z przeznaczeniem i może prowadzić do problemów zdrowotnych i szkód materialnych. Melitta® nie odpowiada za szkody, które powstają wskutek stosowania urządzenia niezgodnie z przeznaczeniem.**
- **Podłączać urządzenie tylko do prawidłowo zainstalowanego gniazdka.**
- **Odłączyć urządzenie od sieci elektrycznej przed jego czyszczeniem, lub jeżeli nie będzie ono używane przez dłuższy czas.**
- **Przed użyciem sprawdzić, czy w komorze młynka nie znajdują się żadne ciała obce.**
- **Zdejmować pokrywę zbiornika na ziarna dopiero, gdy mechanizm młynka całkowicie się zatrzyma.**
- **Podczas mielenia nie zbliżać palców ani rąk do mechanizmu / otworu młynka.**
- **Uważać, aby kabel sieciowy nie zwisał swobodnie oraz aby nie dotykał żadnych gorących powierzchni (np. płyt kuchennych).**
- **Nie używać urządzenia, gdy kabel sieciowy jest uszkodzony.**
- **Nigdy nie zanurzać urządzenia w wodzie i nie używać do czyszczenia mleczka, agresywnych środków czystości ani twardych szczotek.**
- **Nie myć elementów młynka w zmywarce do naczyń.**
- **Do czyszczenia mechanizmu młynka zawsze używać miękkiego pędzelka. Nie używać do czyszczenia wody ani mydła.**
- **Urządzenie nie może być używane przez dzieci. Urządzenie i jego kabel należy zawsze przechowywać poza zasięgiem dzieci.**
- **Urządzenie może być używane przez osoby o ograniczonych zdolnościach umysłowych, sensorycznych lub fizycznych lub z brakiem doświadczenia i/ lub wiedzy, o ile są pod nadzorem lub zostały poinstruowane odnośnie bezpiecznego używania urządzenia i rozumieją**

- wynikające z tego zagrożenia.
- Dzieciom nie wolno bawić się urządzeniem.
 - Wymiana kabla sieciowego oraz wszelkie inne naprawy mogą być dokonywane jedynie przez autoryzowany serwis Melitta®.
 - Używanie akcesoriów, które nie są zalecane ani sprzedawane przez producenta urządzenia, może spowodować pożar, porażenie prądem lub obrażenia.

2. Przed pierwszym mieleniem kawy

- Całkowicie rozpakować urządzenie.
- Wszystkie urządzenia podczas produkcji są kontrolowane pod kątem prawidłowego działania. Dlatego urządzenie może ewentualnie jeszcze zawierać resztki zmielonej kawy. Przed pierwszym użyciem wyczyścić obudowę, komorę młynka, zbiornik na kawę mieloną i pokrywę (patrz punkt 5 "Czyszczenie młynka do kawy").
- Zamontować zbiornik do przechwytywania z pokrywą oraz pokrywę zbiornika na ziarna w prawidłowej pozycji. Uruchomienie młynka do kawy jest możliwe tylko, gdy pokrywa znajduje się na komorze młynka i założony jest zbiornik na zmieloną kawę z pokrywą.
- Młyneczek do kawy służy wyłącznie do mielenia kawy ziarnistej. Upewnić się, czy w urządzeniu nie znajdują się żadne inne przedmioty ani żywność.
- Upewnić się, że napięcie zasilania w instalacji domowej odpowiada temu podanemu na tabliczce znamionowej na spodzie urządzenia.
- Włożyć wtyczkę do gniazdka.

3. Obsługa młynka do kawy

- Upewnić się, że urządzenie jest podłączone do zasilania.
- Zdjąć pokrywę pojemnika ziaren ①.
- Napełnić pojemnik na ziarna kawy ② żadaną ilością kawy ziarnistej (maks. 200 g). Do zbiornika ziaren wolno wsympać tylko kawę ziarnistą. UWAGA: Użycie niewłaściwego rodzaju kawy ziarnistej może spowodować zapchanie młynka. Dlatego nie należy wsympać kawy liofilizowanej ani karmelizowanej oraz nie wsympać zmielonej kawy do pojemnika ziaren.
- Założyć pokrywę z powrotem na pojemnik ziaren ③.
- Pokrętko do regulacji stopnia zmielenia pozwala ustawić różne stopnie zmielenia ziarna. Wybrać stopień zmielenia obracając pokrętko ④. Stopień zmielenia należy wyregulować podczas procesu mielenia. INFORMACJA: Można ustawić stopień w zakresie od 1 (☼) bardzo drobna do 17 (☼) bardzo gruba.

- Obrócić pokrętko w celu ustawienia ilości ziarna poprzez wybór odpowiedniej ilości filizanek ⑤. Można wybrać ilość między 2 a 14 filizankami.
- Nacisnąć włącznik/wyłącznik, aby rozpocząć mielenie ⑥. Zmielona kawa przesympuje się przez urządzenie i zbiera się w zbiorniku zmielonej kawy. INFORMACJA: Nie napełniać całkowicie zbiornika zmielonej kawy, ponieważ może to spowodować zablokowanie urządzenia.
- Proces mielenia zostaje automatycznie zatrzymany po przygotowaniu wybranej ilości kawy zmielonej.
- Jeżeli słyszalny jest przenikliwy dźwięk, oznacza to, że w komorze młynka zakleszczyły się ziarna kawy. Nacisnąć włącznik/wyłącznik ⑥ i wyciągnąć wtyczkę z gniazdka ⑦. Wyczyścić mechanizm młynka ⑨ zgodnie z opisem w punkcie 5.
- Wyjąć zbiornik zmielonej kawy dopiero po całkowitym zakończeniu mielenia ⑧. Aby ograniczyć ryzyko rozsypania mielonej kawy, należy lekko postukać w zbiornik zmielonej kawy. Następnie zdjąć pokrywę zbiornika.
- Można teraz przyrządzić świeżo zmieloną, aromatyczną kawę.

4. Wskazówki dotyczące korzystania

- Aby zachować znakomity aromat kawy, należy przechowywać ziarna w szczelnym pojemniku.
- Należy mieć tylko ilości niezbędne do zaparzenia kawy, ponieważ smak oraz zapach zmielonej kawy zmienia się podczas kontaktu z powietrzem, a także przejmuje ona zapachy innych produktów.
- Młyneczek należy czyścić po każdym użyciu (patrz punkt 5 "Czyszczenie młynka do kawy").
- Jeżeli nie można włączyć urządzenia po użyciu, to oznacza to, że zadziałało zabezpieczenie termiczne. Wyciągnąć wtyczkę z gniazdka i poczekać 5 minut, aż urządzenie ostygnie.
- Potrzebna ilość zmielonej kawy zależy od gatunku ziaren, stopnia zmielenia i liczby filizanek. Smak i moc kawy są bardzo indywidualną sprawą. Dlatego zachęcamy, aby spróbować, który gatunek kawy, jaka ilość i jaki stopień zmielenia będą dla Państwa odpowiednie. Zalecamy zastosowanie 6-8 g zmielonej kawy przy średnim stopniu zmielenia.
- Jeżeli kawa espresso w kawiarence z sitkiem zaparza się zbyt szybko, należy zmniejszyć stopień zmielenia.

W zależności od rodzaju kawy oraz zalecanej metody przyrządzania, zalecamy następujące ustawienia stopnia zmielenia, aby uzyskać optymalny wynik zaparzenia kawy:

5. Czyszczenie młynka do kawy

UWAGA: Przed każdym czyszczeniem wyciągnąć wtyczkę sieciową ⑦.


- Wyciągnąć zbiornik na kawę mieloną z pokrywą ⑧ oraz pokrywę pojemnika ziaren ①.
- Wyczyścić zbiornik zmielonej kawy, umyć jego pokrywę oraz pokrywę pojemnika ziaren w ciepłej

Rodzaj parzonej kawy	Ustawienie stopnia zmielenia
Espresso	1-3
Kawa filtrowana	2-13
French Press	12-17

- wodzie, wypłukać i odstawić do osuszenia.
- Przetrzeć obudowę lekko zwilżoną szmatką, a następnie wytrzeć do sucha.
 - Wyczyścić mechanizm mielenia dołączonym pędzelkiem ⑨.
 - W celu czyszczenia zbiornika ziaren usunąć pozostałe ziarna kawy i ustawić pokrętko regulacji stopnia zmielenia w pozycji I ④. Chwyć palcami wypustki w górnym brzegu zdejmowanej tarczy młynka. Obrócić ją do oporu w prawo. Unieść ją do góry z komory młynka i oczyścić dołączonym pędzelkiem.
 - Założyć tarczę młynka po czyszczeniu z powrotem do komory młynka. Obrócić mechanizm młynka w lewo, aż pokrętko regulacji stopnia zmielenia będzie ustawione na „17” ④.

WSKAZÓWKA: Nigdy nie zanurzać obudowy, kabla elektrycznego, wtyczki i mechanizmu młynka w wodzie lub innych cieczach. Nigdy nie myć młynka do kawy i jego zdejmowanych części w zmywarce.

6. Wskazówki dotyczące utylizacji urządzenia

- Oznaczone tym symbolem  urządzenia podlegają dyrektywie europejskiej dot. WEEE (Waste Electrical and Electronic Equipment).
- Nie należy utylizować urządzeń elektrycznych wraz z odpadami komunalnymi. Należy utylizować je w sposób przyjazny środowisku poprzez odpowiednie systemy zbiórki.
- Opakowania są cennymi surowcami i podlegają recyklingowi. Proszę oddać je do ponownego przetworzenia.

Gwarancja Melitta®

Oprócz ustawowej rękojmi przysługującej klientowi końcowemu w odniesieniu do sprzedawcy, udzielamy na niniejszy produkt, o ile został nabyty u autoryzowanego przedstawiciela, gwarancji producenta pod następującymi warunkami:

1. Okres gwarancyjny rozpoczyna się z dniem sprzedaży produktu klientowi końcowemu. Okres ten wynosi 24 miesiące. Datę zakupu należy udowodnić przekazując paragon. Urządzenie jest przeznaczone do użytku domowego i nie nadaje się do użytku komercyjnego. Świadczenia gwarancyjne nie powodują przedłużenia ani ponownego rozpoczęcia okresu gwarancyjnego dla urządzenia ani wbudowanych części zamiennych.
2. W okresie gwarancyjnym zobowiązujemy się do usunięcia wszelkich usterek urządzenia spowodowanych wadami materiału lub procesu produkcji, poprzez naprawę lub wymianę urządzenia, zależnie od naszej decyzji. Wymienione części stają się naszą własnością.
3. Gwarancja nie obejmuje uszkodzeń spowodowanych nieprawidłowym podłączeniem, niefachową obsługą lub próbami naprawy przez osoby nieupoważnione. To samo dotyczy nieprzestrzegania instrukcji obsługi, pielęgnacji i konserwacji, jak również użycia materiałów eksploatacyjnych (np. środków czystości, odkamieniaczy lub filtrów wody) nieodpowiadających oryginalnym wymaganiom. Gwarancja nie obejmuje części zużywalnych (np. uszczelek i zaworów) oraz kruchych części, np. ze szkła.
4. Roszczenia gwarancyjne należy zgłaszać autoryzowanym serwisom marki Melitta®, których pełna lista dostępna jest na stronie www.melitta.pl.
5. Warunki gwarancji dotyczą urządzeń nabytych i użytkowanych w Polsce. W przypadku nabycia urządzeń za granicą lub przewiezienia ich za granicę, roszczenia gwarancyjne będą rozpatrywane tylko zgodnie z warunkami gwarancji obowiązującymi dla tego kraju.

Melitta Europa GmbH & Co. KG

Ringstraße 99
32427 Minden
Melitta Poland Sp. z o.o.



