

beko

Suszarka

Instrukcja obsługi

Dryer

User Manual



DS8522RTDCX

CE

PL / EN

2960313456_PL/210722.0920

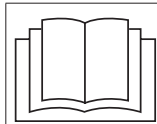


PAPIER Z RECYKLINGU I
NADAJĄCY SIĘ DO PONOWNEGO
PRZETWORZENIA

Prosimy najpierw zapoznać się z niniejszą instrukcją!

Drodzy Klienci,

Dziękujemy za wybranie produktu firmy Beko. Mamy nadzieję, że będą Państwo zadowoleni z produktu, który został wyprodukowany z najwyższą starannością i dzięki najnowszej technologii. Zalecamy uważne zapoznanie się z niniejszą instrukcją i pozostałymi dokumentami, zanim zaczną Państwo go używać. Zalecamy także zachowanie ich do wykorzystania w przyszłości. Jeżeli przekażą Państwo ten produkt komuś innemu, prosimy dołączyć również niniejszą instrukcję. Prosimy zwracać uwagę na wszystkie szczegółowe informacje i ostrzeżenia wyszczególnione w instrukcji obsługi i postępować zgodnie z nimi. Należy wykorzystać niniejszą instrukcję do obsługi modelu wyszczególnionego na okładce.



- Przeczytaj instrukcję.

Wyjaśnienie użytych symboli

W niniejszej instrukcji wykorzystano następujące symbole:



ZAGROŻENIE!

- Ostrzeżenia przed porażeniem prądem elektrycznym.



ZAGROŻENIE!

- Ostrzeżenia przed zagrożeniem pożarem.



OSTRZEŻENIE!

- Ostrzeżenia dotyczące niebezpiecznych sytuacji zagrażających życiu lub majątkowi.



OSTRZEŻENIE!

- Ostrzeżenia przed gorącymi powierzchniami.



OSTRZEŻENIE

- Ostrzeżenie przed zagrożeniem promieniowaniem UV.



OSTRZEŻENIE!

- Ostrzeżenie przed ryzykiem oparzenia



UWAGA !

- Ważne informacje lub użyteczne porady dotyczące użytkowania.



Materiały użyte do opakowania produktu są produkowane z materiałów, które można poddać recyklingowi zgodnie z naszymi krajowymi przepisami dot. środowiska naturalnego.

Nie należy wyrzucać materiałów wykorzystanych do opakowania z odpadami domowymi lub innymi odpadami. Należy je dostarczyć do punktów odbioru materiałów opakowaniowych wyznaczonych przez władze lokalne.



PAPIER Z RECYKLINGU I
NADAJĄCY SIĘ DO PONÓWNEGO
PRZETWORZENIA



1Ważne instrukcje dotyczące bezpieczeństwa i środowiska



UWAGA !

- Niniejsza sekcja zawiera informacje dotyczące bezpieczeństwa, które pozwalają chronić użytkownika przed uszkodzeniami ciała i szkodami materialnymi. Niezastosowanie się do tych instrukcji może spowodować unieważnienie gwarancji.

1.1 Bezpieczeństwo ogólne



OSTRZEŻENIE!

- Urządzenie to może być używane przez dzieci w wieku lat 8 lub starsze, osoby z obniżoną sprawnością fizyczną, zmysłową lub umysłową, osoby z brakiem doświadczenia i wiedzy, jeśli są one nadzorowane lub gdy je poinstruowano jak korzystać z tego urządzenia w bezpieczny sposób, i gdy zdają sobie sprawę z istniejących niebezpieczeństw. Dzieci nie powinny bawić się tym urządzeniem. Czyszczenie i konserwacja nie mogą być wykonywane przez dzieci bez nadzoru.
- Dzieci poniżej 3 roku życia powinny być trzymane z dala od urządzenia, chyba że są nieustannie nadzorowane.



OSTRZEŻENIE!

- Nie należy usuwać regulowanych nóżek. Nie należy ograniczać przestrzeni pomiędzy suszarką a podłogą materiałami takimi jak dywany, drewno czy taśma. Może to powodować problemy z pracą urządzenia.
- Instalacja urządzenia oraz wszelkie naprawy muszą być wykonywane przez autoryzowany serwis. Producent urządzenia nie ponosi odpowiedzialności za wszelkie uszkodzenia wynikające z obsługi prowadzonej przez nieautoryzowane osoby.
- Nie wolno myć suszarki, spryskując ją lub polewając wodą! Istnieje ryzyko porażenia prądem!

Dla produktów z funkcją pary:



OSTRZEŻENIE!

- Używaj tylko wody destylowanej lub wody skondensowanej w zbiorniku na wodę urządzenia w programach parowych. Nie używaj wody z kranu lub dodatków. W przypadku wody skondensowanej w zbiorniku na wodę należy ją odfiltrować i oczyścić z włókien.
- Nie otwieraj drzwiczek, gdy uruchomione są programy parowe. Może wydostać się gorąca woda.
- Przed włożeniem prania do programu pary należy usunąć plamy.
- W programie pary (usuwanie zapachów) do urządzenia można wkładać jedynie pranie, która jest przesiąknięta nieprzyjemnym zapachem, ale nie jest brudne lub poplamione.
- Nie używaj żadnych zestawów do czyszczenia na sucho ani dodatkowych materiałów w programie parowym ani w żadnym innym programie.

1.1.1 Bezpieczeństwo elektryczne



ZAGROŻENIE!

- Podczas instalacji i podłączania do prądu należy przestrzegać instrukcji bezpieczeństwa.
- Podłącz suszarkę do uziemionego gniazdka chronionego bezpiecznikami o wartościach podanych na tabliczce znamionowej. Instalacja uziemiająca powinna być wykonana przez wykwalifikowanego elektryka. Nasza firma nie ponosi odpowiedzialności za wszelkie uszkodzenia wynikające z użytkowania urządzenia bez uziemienia zgodnego z lokalnymi przepisami.
- Napięcie i dopuszczone bezpieczniki określone są na tabliczce znamionowej.
- Napięcie określone na tabliczce znamionowej musi być równe napięciu sieci zasilającej.)
- Odłącz suszarkę, jeśli jej nie używasz.
- Odłącz suszarkę od sieci zasilającej podczas instalacji, konserwacji, czyszczenia i prac naprawczych.
- Nie dotykaj wtyczki mokrymi dłońmi. Odłączając urządzenie nigdy nie ciągnij za kabel zasilający, zawsze chwyć wtyczkę i wyciągnij ją.



OSTRZEŻENIE!

- Urządzenie nie może być zasilane za pośrednictwem zewnętrznego urządzenia przełączającego, takiego jak wyłącznik czasowy i nie może być podłączone do obwodu, zasilanie którego jest regularnie włączane i wyłączane.



ZAGROŻENIE!

- Aby ograniczyć ryzyko pożaru i porażenia prądem podczas podłączania urządzenia do źródła energii elektrycznej nie używaj przedłużaczy, rozgałęźników elektrycznych (złodziejek) lub przejściówek.
- Wtyczka kabla zasilającego musi znajdować się w łatwo dostępnym miejscu.
- Uszkodzony kabel główny należy wymienić uprzedzając o tym
- Jeśli suszarka jest uszkodzona nie należy jej używać do momentu naprawy przez pracownika autoryzowanego serwisu! Istnieje ryzyko porażenia prądem!

1.1.2 Bezpieczeństwo produktu



OSTRZEŻENIE!

- Upewnij się, że wlot powietrza w suszarce jest otwarty i jest dobrze wentylowany.
- Produkt zawiera czynnik chłodniczy R290.
- R290 jest przyjaznym dla środowiska, ale łatwopalnym czynnikiem chłodniczym.
- Trzymaj urządzenie z dala od potencjalnych źródeł ciepła, które mogą spowodować jego zapłon.



ZAGROŻENIE!

- **Należy uwzględnić następujące punkty w kwestii bezpieczeństwa pożarowego:**
- Nie należy suszyć następujących rodzajów prania lub przedmiotów w suszarce, ponieważ stwarza to zagrożenie pożarowe.
- Rzeczy, które nie zostały wyprane
- Przedmioty zabrudzone olejem, acetonem, alkoholem, olejem opałowym, naftą, odplamiaczami, terpentyną, parafiną, zmywaczami parafinowymi, benzyną, woskiem lub środkami do usuwania wosków należy przed suszeniem w suszarce wyprać w gorącej wodzie z dużą ilością detergentu.
- Dlatego też rzeczy poplamione środkami wymienionymi powyżej.
- Nie należy suszyć następujących rodzajów prania lub przedmiotów w suszarce,
- ponieważ stwarza to zagrożenie pożarowe:
- Części garderoby lub podgłówek wzmocnionych pianką gumową (pianką lateksową), czepków do kąpielii, odpornych na wodę tekstyliów, materiałów z gumowymi wzmocnieniami i wkładkami z pianki gumowej.
- Ubrań czyszczonych za pomocą przemysłowych środków chemicznych.



OSTRZEŻENIE!

- Nigdy nie wyłączaj suszarki przed zakończeniem programu. Jeśli musisz to zrobić, wyjmij szybko pranie i rozłóż je, aby rozproszyć ciepło.



ZAGROŻENIE!

- Przedmioty takie jak zapalniczki, zapalki, monety, metalowe elementy, igły itp. mogą uszkodzić bęben lub spowodować problemy w funkcjonowaniu urządzenia. Dlatego też należy sprawdzić pranie, które wkładasz do suszarki.
- Nieprawidłowo wyprane ubrania mogą doprowadzić do samozapłonu lub nawet zapalić się po ukończeniu suszenia.
- Należy zapewnić odpowiednią wentylację, aby zapobiec zbieraniu się w tym samym pomieszczeniu gazów pochodzących z innych urządzeń działających na innych paliwach w tym otwartym płomieniem.



OSTRZEŻENIE!

- Nie należy suszyć elementów bielizny, które zawierają metalowe fiszbiny. Suszarka może zostać uszkodzona jeżeli fiszbiny wysuną się lub zostaną połamane.



UWAGA !

- Można używać środków zmiękczających lub podobnych, zgodnie z zaleceniami producentów.
- Należy wyczyścić filtr przed lub po załadowaniu suszarki. Jeśli filtr nie jest zainstalowany, nie należy używać suszarki .



OSTRZEŻENIE!

- Nie należy samodzielnie naprawiać suszarki. Nie należy przeprowadzać żadnych prac naprawczych lub wymian podzespołów produktu nawet jeśli posiadasz stosowną wiedzę i umiejętności do wykonania tych czynności, jeśli nie określono inaczej w instrukcji użytkowania lub instrukcji serwisowej. W przeciwnym wypadku wystawiasz swoje życie i życia innych ludzi na niebezpieczeństwo.
- Nie należy instalować urządzenia za drzwiami z zamkiem, drzwiami przesuwными, ani drzwiami na zawiasach, które mogą blokować otwarcie drzwiczek suszarki.
- Umieść suszarkę w miejscu dogodnym do użytku domowego. (łazienka, zamknięty balkon, garaż itp.)



OSTRZEŻENIE!

- Upewnij się, że zwierzęta domowe nie będą miały dostępu do suszarki. Zanim uruchomisz suszarkę sprawdź wnętrze bębna.
- Nie wolno opierać się o otwarte drzwiczki suszarki, ponieważ suszarka może się przewrócić.
- Należy regularnie usuwać zabrudzenia gromadzące się wokół suszarki

1.2 Mocowanie urządzenia nad pralką

- Należy użyć odpowiedniego elementu mocującego podczas instalacji suszarki nad pralką. Element mocujący musi zostać zamontowany przez pracownika autoryzowanego serwisu.
- Całkowita waga pralki i suszarki - z pełnym ładunkiem - w momencie, kiedy ustawione są jedna nad drugą wynosi około 180 kilogramów. Urządzenia te należy umieścić na trwałym podłożu, które wytrzyma takie obciążenie.



OSTRZEŻENIE!

- Nie można zamontować pralki nad suszarką. Zwróć uwagę na powyższe zapisy podczas instalacji twojej pralki.

Stolik instalacyjny dla pralki i suszarki

Głębokość suszarki	Głębokość pralki			
	62 cm	60 cm	54 cm	50 cm
54 cm	Można zainstalować		Nie można zainstalować	
60 cm	Można zainstalować		Nie można zainstalować	

1.3 Przeznaczenie

- Suszarka przeznaczona jest do użytku domowego. Urządzenie to nie nadaje się do użytku komercyjnego i nie może być użytkowane niezgodnie ze swoim przeznaczeniem.
- Urządzenie należy stosować tylko do suszenia tkanin z odpowiednim oznakowaniem.
- Producent nie ponosi odpowiedzialności z tytułu niewłaściwego użytkowania lub transportu produktu.
- Szacowany okres użytkowania niniejszego produktu wynosi 10 lat. W tym czasie dostępne będą oryginalne części zamienne do tego produktu.

1.4 Bezpieczeństwo dzieci

- Materiały wykorzystane do opakowania produktu są niebezpieczne dla dzieci. Materiały te należy przechowywać poza zasięgiem dzieci.
- Urządzenia elektryczne są niebezpieczne dla dzieci. Podczas użytkowania produktu należy trzymać dzieci z dala od uruchomionego urządzenia. Nie należy pozwalać dzieciom na manipulowanie przy urządzeniu. Należy użyć blokady zabezpieczającej przed dziećmi, aby nie mogły manipulować przy urządzeniu.



UWAGA !

- Blokada dostępu dzieci znajduje się na panelu kontrolnym. (Patrz Blokada dostępu dzieci)
- Należy zamykać drzwiczki nawet jeśli suszarka nie jest uruchomiona.

1.5 Zgodność z dyrektywą WEEE i

usuwanie odpadów:



Niniejszy wyrób jest zgodny z dyrektywą Parlamentu Europejskiego i Rady (2012/19/WE). Wyrób ten oznaczony jest symbolem klasyfikacji zużytych urządzeń elektrycznych i elektronicznych (WEEE).

Ten symbol oznacza, że sprzęt nie może być umieszczany łącznie z innymi odpadami gospodarstwa domowego po okresie jego użytkowania. Zużyte urządzenie należy oddać do specjalnego punktu zbiórki zużytego sprzętu elektrycznego i elektronicznego w celu utylizacji. Aby uzyskać informacje o punktach zbiórki w swojej okolicy należy skontaktować się z lokalnymi władzami lub punktem sprzedaży tego produktu. Gospodarstwo domowe spełnia ważną rolę w przyczynianiu się do ponownego użycia i odzysku zużytego sprzętu. Odpowiednie postępowanie ze zużytym sprzętem zapobiega potencjalnym negatywnym konsekwencjom dla środowiska naturalnego i ludzkiego zdrowia.

	ZAGROŻENIE!
<ul style="list-style-type: none">• R290 jest łatwopalnym czynnikiem chłodniczym. Dlatego należy dopilnować, aby system i przewody nie zostały uszkodzone podczas pracy i obsługi.• Trzymaj urządzenie z dala od potencjalnych źródeł ciepła, które mogą spowodować jego zapłon w razie uszkodzenia.• Nie należy pozbywać się urządzenia poprzez jego spalanie.	

1.6 Zgodność z dyrektywą RoHS:

Niniejszy wyrób jest zgodny z dyrektywą Parlamentu Europejskiego i Rady RoHS (Ograniczenie użycia substancji niebezpiecznych) (2011/65/WE). Nie zawiera szkodliwych i zakazanych materiałów, podanych w tej dyrektywie.

1.7 Informacje o opakowaniu

Opakowanie tego wyrobu wykonano z materiałów nadających się do recyklingu, zgodnie z naszym ustawodawstwem krajowym. Nie wyrzucaj materiałów opakowaniowych do śmieci wraz z innymi odpadkami domowymi. Oddaj je w jednym z wyznaczonych przez władze lokalne punktów zbiórki materiałów opakowaniowych.

1.8 Specyfikacja techniczna

PL

Wysokość (regulowana)	84,6 cm / 86,6 cm*
Szerokość	59,7 cm
Głębokość	59,9 cm
Pojemność (maks.)	8 kg**
Ciężar netto (± %10)	44 kg
Napięcie	Patrz: tabliczka znamionowa***
Znamionowy pobór mocy	
Kod modelu	

* Minimalna wysokość: Wysokość z regulowanymi nóżkami nierozłożonymi.

Maksymalna wysokość: Wysokość z regulowanymi nóżkami maksymalnie rozsuniętymi.

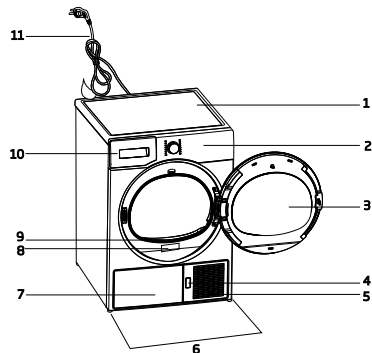
** Waga suchego prania przed praniem.

*** Aby uzyskać informacje o położeniu tabliczki znamionowej patrz

	UWAGA !
<ul style="list-style-type: none">• Szczegóły techniczne suszarki podlegają specyfikacji bez uprzedniej informacji, w celu poprawienia jakości produktu.• Dane liczbowe znajdujące się w niniejszej instrukcji są jedynie schematyczne i mogą odbiegać od danych właściwego produktu.• Wartości podane na znakach suszarki lub w innych rodzajach dokumentacji dostarczonej z suszarką zostały uzyskane w laboratorium zgodnie z odpowiednimi standardami. W zależności od warunków środowiskowych i operacyjnych suszarki te wartości mogą się różnić.	

2 Twoja suszarka

2.1 Widok ogólny



1. Panel główny
2. Panel sterowania
3. Drzwiczki do ładowania
4. Przycisk otwierający blachę zabezpieczającą
5. Kratki wentylacyjne
6. Regulowane nóżki
7. Blacha zabezpieczająca
8. Tabliczka znamionowa
9. Filtr kłaczków
10. Szuflada zbiornika na wodę
11. Przewód zasilający

2.2 Zawartość opakowania

	1. Wąż do spustu wody *
	6. Pojemnik do napełniania wodą*
	2. Zapasowa gąbka do szuflady filtra*
	7. Czysta woda*
	3. Instrukcja obsługi
	8. Grupa kapsulek zapachowych*
	4. Kosz do suszenia*
	9. szczotka*
	5. Instrukcja obsługi kosza do suszenia*
	10. tkanina filtracyjna*

* Przedmiot może być dostarczony z urządzenie w zależności od jego modelu.

3 Instalacja

Zanim zadzwonisz do najbliższego autoryzowanego serwisu w celu instalacji suszarki, upewnij się, że posiadasz odpowiednią instalację elektryczną i spust wody. Dane na ten temat znajdują się w instrukcji obsługi. Jeżeli te instalacje nie są zgodne, skontaktuj się z wykwalifikowanym elektrykiem lub hydraulikiem, w celu dokonania niezbędnych zmian.



UWAGA!

- Przygotowanie miejsca pod suszarkę, a także instalacji elektrycznych i wodnych należy do obowiązków klienta.



OSTRZEŻENIE!

- Przed instalacją urządzenia, należy wzrokowo sprawdzić czy suszarka ma jakiegokolwiek widoczne wady. Jeśli suszarka jest uszkodzona nie należy jej instalować. Uszkodzone produkty stwarzają zagrożenie dla twojego bezpieczeństwa.
- Zanim zaczniesz używać suszarki odczekaj 12 godzin.

3.1 Właściwe miejsce instalacji

Suszarkę należy instalować na stabilnym i równym podłożu. Suszarka jest ciężka. Nie należy przesuwając jej samemu.

- Suszarka powinna działać w dobrze wentylowanym, wolnym od pyłu miejscu.
- Przestrzeń pomiędzy suszarką a podłożem nie powinna być blokowana przez takie materiały jak wykładziny dywanowe, listwy drewniane, czy taśmy.
- Nie należy przykrywać kratki wentylacyjnej suszarki.
- Nie należy instalować urządzenia za drzwiami z zamkiem, drzwiami przesuwными, ani drzwiami na zawiasach, które mogą blokować otwarcie drzwiczek suszarki.
- Kiedy suszarka jest już zainstalowana, powinna stać w miejscu, gdzie zostały wykonane odpowiednie przyłącza. Podczas instalacji suszarki należy upewnić się, że tylna ściana nie dotyka

żadnych innych elementów (kranu, gniazdka itp.).

- Suszarkę należy umieścić w odległości przynajmniej 1 cm od innych mebli.
- Suszarka może być eksploatowana w temperaturach od +5°C do +35°C. Warunki eksploatacji wykraczające poza podany przedział wpływają niekorzystnie na urządzenie, które może ulec uszkodzeniu.
- Tylna powierzchnia suszarki powinna opierać się o ścianę.



ZAGROŻENIE!

- Nie należy umieszczać suszarki na kablu zasilającym.

*** Zignoruj następujące ostrzeżenie, jeśli system urządzenia nie zawiera R290**



ZAGROŻENIE!

- Suszarka zawiera czynnik chłodniczy R290.*
- R290 jest przyjaznym dla środowiska, ale łatwopalnym czynnikiem chłodniczym.*
- Upewnij się, że wlot powietrza w suszarce jest otwarty i jest dobrze wentylowany.*
- Trzymaj potencjalne źródła ognia z dala od suszarki.*

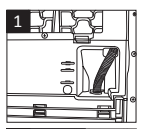
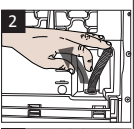
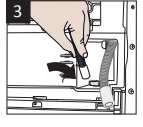
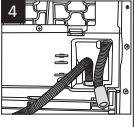
3.2 Usuwanie zabezpieczeń stosowanych podczas transportu

 OSTRZEŻENIE!	
	<ul style="list-style-type: none">Należy usunąć zabezpieczenia stosowane podczas transportu zanim suszarka zostanie użyta po raz pierwszy.Jeśli możliwa jest zamiana strony otwierania drzwi urządzenia, patrz: instrukcje dotyczące montażu odwracalnych drzwi

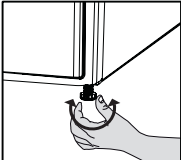
3.3 Podłączanie do spustu

Można bezpośrednio spuścić zebraną wodę ze zbiornika przez wąż do odprowadzania wody dostarczony wraz z produktem zamiast okresowego odprowadzania wody zebranej w zbiorniku.

Podłączanie węża do odprowadzania wody

 	1-2 Należy ręką wyciągnąć wąż z miejsca gdzie został on podłączony. Nie należy używać żadnych narzędzi do odłączenia węża.
 	3 Podłącz jedną końcówkę węża do odprowadzania wody dostarczonego z suszarką do miejsca, z którego usunięto wąż w poprzednim kroku. 4 Podłącz drugi koniec węża do odprowadzania wody bezpośrednio do odpływu ścieków lub do umywalki.

3.4 Dostosowanie regulowanych nóżek


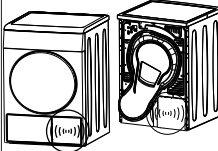
	<ul style="list-style-type: none">Obróć nóżki w prawo lub w lewo do momentu aż urządzenia będzie stało w poziomie.
---	--

3.5 Transport suszarki

Spuść całą wodę, jaka pozostała w suszarce. Jeżeli wykonano bezpośrednie połączenie odprowadzania wody, usuń podłączenia węża.

 OSTRZEŻENIE!	
<ul style="list-style-type: none">Zalecamy przewożenie suszarki w pozycji pionowej. Jeżeli przewożenie urządzenia w pozycji pionowej nie jest możliwe, zalecamy transport suszarki poprzez przechylenie jej na prawą stronę, patrząc od przodu.	

3.6 Ostrzeżenia dotyczące dźwięków

 UWAGA!	
	<ul style="list-style-type: none">To normalne zjawisko, że suszarka czasem wydaje metaliczny dźwięk ze skraplacza, podczas działania.Woda zebrana podczas pracy urządzenia jest pompowana do zbiornika wodnego. Podczas tego procesu dźwięk wydobywający się podczas pompowania jest normalnym zjawiskiem.

3.7 Wymiana żarówki

Jeżeli lampka podświetlająca jest wykorzystywana w Twojej suszarce bębnowej. Aby wymienić żarówkę/diodę podświetlającą suszarkę bębnową skontaktuj się z autoryzowanym serwisem.

Lampa (lampy) wykorzystywane w tym urządzeniu nie są przeznaczone do oświetlania pomieszczeń. Lampa ta ma pomagać użytkownikowi wygodnie i bezpiecznie umieszczać pranie w suszarce bębnowej. Lampy zamontowane w tym urządzeniu muszą być odpowiednie do pracy w skrajnych warunkach fizycznych, takich jak wibracje i temperatury przekraczające 50°C.

4 Przygotowanie

4.1 Rzeczy nadające się do suszenia w suszarce

Zawsze przestrzegaj instrukcji podanych na metkach ubrań. Susz tylko te ubrania, które posiadają metkę stwierdzającą, że można je suszyć w suszarce bębnowej.

4.2 Rzeczy nienadające się do suszenia w tej suszarce



Rzeczy z tym symbolem nie należy suszyć w suszarce bębnowej.



UWAGA !

- Delikatne haftowane materiały,
- odzież wełniana, jedwabne części garderoby oraz odzież wykonana z cennych materiałów, rzeczy wykonane z włókien hermetycznych oraz tiulowe firanki nie są odpowiednie do suszenia maszynowego.

4.3 Przygotowanie prania do suszenia

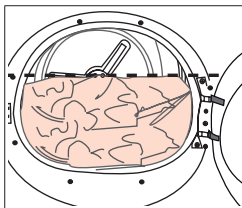
- Części garderoby mogą zaplątać się podczas prania. Zanim włożysz te rzeczy do suszarki rozplącz je.
- Części garderoby, które posiadają metalowe akcesoria np. suwaki, należy przewlec na lewą stronę.
- Zasuń suwaki, zapnij haczyki i klamerki oraz guziki.

4.4 Oszczędzanie energii

- Należy odwirować pranie na najwyższej prędkości. W ten sposób, czas suszenia zostanie znacząco skrócony, a zużycie energii będzie mniejsze.
- Posortuj części garderoby w zależności od ich rodzaju i grubości. Susz jeden rodzaj ubrań.
- Na przykład cienkie ręczniki kuchenne i obrusy, czy serwetki suszą się szybciej niż grube ręczniki łazienkowe.
- Postępuj zgodnie z poleceniami w instrukcji obsługi dotyczącymi wyboru programu.

- Jeśli nie ma takiej potrzeby nie otwieraj drzwiczek do ładowania podczas suszenia. Jeżeli musisz otworzyć drzwiczki, nie powinny pozostać otwarte przez zbyt długi czas.
- W przypadku modeli ze skraplaczem: regularnie czyść kondensator raz na miesiąc lub po 30 operacjach.
- W modelach z zespołem pompy ciepła: regularnie czyść szufladę filtra, gdy widoczne jest nagromadzenie meszku lub gdy zaświeci się wskaźnik czyszczenia szuflady filtra.
- W przypadku modeli z zespołem ewakuacyjnym: postępować zgodnie ze wskazówkami dotyczącymi podłączenia do przewodu wentylacyjnego i jego czyszczenia.
- Podczas procesu suszenia, należy dobrze wietrzyć pomieszczenie, w którym pracuje suszarka bębnowa.

4.5 Właściwy wsad



Postępuj zgodnie z poleceniami w „Tabeli wyboru programu i zużycia”. Nie należy ładować więcej niż podano w tabeli.

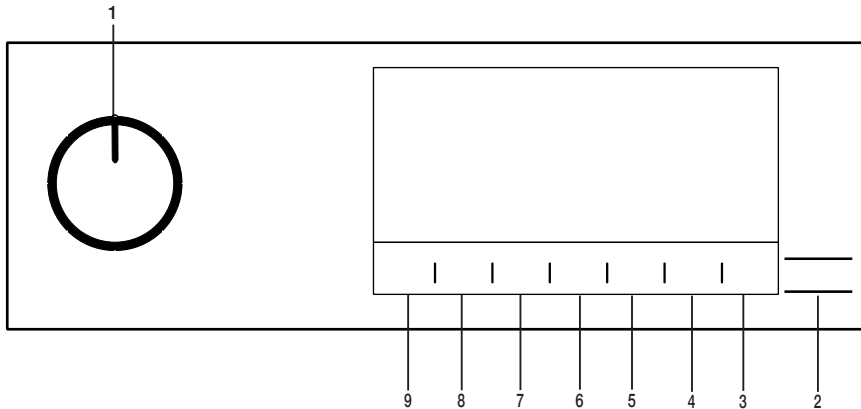
Poniższe przykłady dotyczą wagi poszczególnych rzeczy.

Odzież i przedmioty użytku domowego	Przybliżona waga (g)*	Odzież i przedmioty użytku domowego	Przybliżona waga (g)*
Bawełniane powłoki na kołdry	1500	Bluzki	150
Bawełniane powłoki na kołdry	1000	Bawełniane koszule	300
Prześcieradła (podwójne)	500	Koszule	250
Prześcieradła (pojedyncze)	350	Bawełniane sukienki	500
Duże obrusy	700	Suknie	350
Maleobrusy	250	Dżinsy	700
Serwetki stołowe	100	Chusteczki do nosa (10 sztuk)	100
Ręcznik kąpielowy	700	Podkoszulki (T-Shirt)	125
Ręcznik do rąk	350		

* Waga suchego prania przed praniem.

5 Obsługa urządzenia

5.1 Panel kontrolny



- 1. Przycisk Wł./Wył./Wybór programu.
- 2. Przycisk Start/Tryb gotowości.
- 3. Przycisk oświetlenia bębna.
- 4. Przycisk wyboru czasu zakończenia.
- 5. Przycisk wyboru programów czasowych.
- 6. Przycisk wyboru niskiej temperatury.
- 7. Przycisk wyboru sygnału dźwiękowego i blokady rodzicielskiej.
- 8. Przycisk funkcji ochrony przed zagnieceniami.
- 9. Przycisk wyboru stopnia suchości.

5.2 Symbole



5.3. Przygotowanie suszarki

- Podłącz suszarkę.
- Otwórz drzwiczki.
- Umieścić pranie w suszarce bez wpychania na siłę.
- Popchnij drzwiczki i zamknij je.



- Kiedy wybierzesz odpowiedni program za pomocą przycisku Wł./Wył./Wybór programu, urządzenie włączy się.



UWAGA!

- Wybranie programu za pomocą przycisku Wł./Wył./Wybór programu nie oznacza rozpoczęcia pracy. Aby uruchomić program wcisnąć przycisk Start/Tryb gotowości.

5.4 Wybór programu oraz tabela zużycia energii

PL				
Programy	Opis programu	Pojemność (kg)	Prędkość wirowania w pralce (obr./min.)	Czas suszenia (min)
Bawełna	Dzięki temu programowi możesz wysuszyć termoodporne tkaniny bawełniane. Należy wybrać ustawienie suszenia odpowiednie do grubości tkaniny iżądanego poziomu suszenia.	8	1000	210
Bawełna Eko	Jednowarstwowe, zwykłe tkaniny bawełniane są suszone w najbardziej ekonomiczny sposób.	8	1000	197
Bawełna, prasowanie	Jednowarstwowe, zwykłe tkaniny bawełniane są suszone jako lekko wilgotne, aby były gotowe do prasowania.	8	1000	145
Syntetyki	Dzięki temu programowi możesz wysuszyć tkaniny syntetyczne. Należy wybrać ustawienie suszenia odpowiednie dożądanego poziomu suszenia.	4	800	70
Mix (Mieszane)	W tym programie można suszyć pranie niefarbujące z bawełny i włókien syntetycznych. Z tym programem można suszyć odzież sportową i fitness.	4	1000	115
Ręczniki	Suszenie ręczników takich jak ręcznik kuchenny, kąpielowy, do rąk.	5	1000	175
Delikatne	W tym programie można suszyć w niskiej temperaturze delikatne pranie lub pranie z symbolem prania ręcznego (jedwabne bluzki, cienką bieliznę itp.).	2	1200	55
Codzienny	Za pomocą tego programu można suszyć zarówno pranie z bawełny, jak i z włókien syntetycznych. Z tym programem można suszyć odzież sportową i fitness.	4	1000	110
Programy czasowe	Można wybrać program czasowy od 10 do 160 minut, aby osiągnąćżądaną poziom wysuszenia w niskiej temperaturze. W tym programie czas działania suszarki wynosi tyle, co ustawiony czas, niezależnie od poziomu wilgotności prania. Ten produkt można stosować opcjonalnie z koszem do suszarki. W przypadku produktów sprzedawanych bez kosza do suszarki można go dokupić w autoryzowanym serwisie i korzystać z opisanych powyżej programów suszących. Aby uzyskać szczegółowe instrukcje, należy się odnieść do instrukcji obsługi kosza do suszarki.	-	-	-

Jeans	W tym programie można suszyć dżinsowe spodnie, spódnice, koszule lub kurtki.	4	1200	125
Outdoor/Sport	Używaj go do suszenia ubrań wykonanych z tkanin syntetycznych, bawełnianych lub mieszanych albo wodoodpornych, takich jak kurtka wielofunkcyjna, płaszcz przeciwdeszczowy, itp. Odwróć je na lewą stronę przed suszeniem.	2	1000	135
Kołdra / Puchowe	Możesz suszyć odzież wypełnioną puchem lub włóknami, nadającą się do suszenia w suszarce jako jedną sztukę prania. Możesz suszyć kołdrę o rozmiarze king size, poduszkę lub płaszcze jako jedną sztukę prania. Susz ubrania, takie jak płaszcze i kurtki, obrócone na lewą stronę.	-	800	165
Koszule	Susz on koszule w delikatniejszy sposób, powodując mniej zagnieceń i ułatwiając prasowanie.	1,5	1200	50
Codziennie Szybkie	Użyj tego programu, aby przygotować 2 koszule do prasowania.	0,5	1200	30
Suszenie higieniczne	Jest to program do suszenia prania, które potrzebuje dodatkowej higieny. Zapewnia wysoką higienę tkanin dzięki wysokiej temperaturze.	5	800	200
Odświeżanie higieniczne	Program ten służy do suszenia ubrań i prania, któremu chcesz zapewnić higienę bez konieczności pełnego prania. Zapewnia wysoką higienę podczas suszenia dzięki wysokiej temperaturze.	1,5	-	120
Zużycie energii				
Programy	Pojemność (kg)	Prędkość wirowania w pralce (obr./min.)	Przybliżona ilość pozostającej wilgoci	Zużycie energii (kWh)
Bawełna Eko*	8	1000	60%	1,97
Bawełna, prasowanie	8	1000	60%	1,55
Włókna syntetyczne, bez prasowania	4	800	40%	0,70
	„Tryb Bawełna Eko” używany przy pełnym lub częściowym ładunku jest standardowym programem suszenia, do którego odnoszą się informacje umieszczonej na etykiecie i karcie; program ten jest odpowiedni do suszenia normalnie mokrego prania składającego się z ubrań bawełnianych; jest to najefektywniejszy program jeśli chodzi o zużycie energii dla suszenia bawełny.			

* : Etykieta energetyczna: program standardowy (EN 61121) Wartości w tabeli są określone zgodnie z normą EN 61121. Wartości zużycia mogą różnić się od wartości podanych w tabeli, w zależności od rodzaju prania, prędkości wirowania, warunków zewnętrznych oraz wartości napięcia prądu.



Allergy UK jest znakiem towarowym British Allergy Foundation. Świadcstwo jakości zostało stworzone, aby wskazać osobom, które proszą o radę, że produkt znacznie zmniejsza ilość alergenów w środowisku, w którym przebywają osoby uczulone lub produkt ogranicza/zmniejsza/eliminuje alergeny. Celem jest dostarczenie dowodów, że produkty zostały przetestowane naukowo lub przeanalizowane w celu uzyskania mierzalnych wyników.

5.5 Funkcje dodatkowe

Stopień wysuszenia

W celu wyborużądanego **stopnia suchości** używany jest przycisk ustawień suchości. Czas trwania programu może różnić się w zależności od dokonanego wyboru.



UWAGA!

- Aktywacji tej funkcji można dokonać jedynie przed uruchomieniem programu.

Ochrona przed zagnieceniami

Funkcję ochrony przed zagnieceniami włącza/wyłącza się za pomocą przycisku wyboru funkcji ochrony przed zagnieceniami. Jeśli nie wyniesiesz prania natychmiast po zakończeniu programu, możesz skorzystać z tej funkcji, aby zapobiec gnieniu się prania.

Sygnal dźwiękowy

Suszarka wyda sygnal dźwiękowy po zakończeniu programu. Naciśnij przycisk „Sygnal dźwiękowy”, jeśli chcesz wyłączyć sygnal dźwiękowy. Po naciśnięciu przycisku sygnału dźwiękowego lampka gaśnie i nie włącza się po zakończeniu programu.



UWAGA!

- Możesz wybrać tę funkcję przed lub po rozpoczęciu pracy programu.

Niska temperatura

Aktywacji tej funkcji można dokonać jedynie przed uruchomieniem programu. Funkcję można włączyć w celu suszenia prania w niższej temperaturze. Czas trwania programu będzie dłuższy po jego aktywacji.

Czas zakończenia

Funkcja czasu zakończenia umożliwia opóźnienie czasu zakończenia pracy programu do 24 godzin.

1. Otwórz drzwiczki bębna i włóż pranie.
2. Wybierz program suszenia.
3. Naciśnij przycisk wyboru czasu zakończenia i ustaw czas opóźnienia wedle życzenia. Uruchomi się LED czasu zakończenia (Gdy wciśniesz i przytrzymasz przycisk, czas zakończenia będzie przesuwat się bez przerwy).
4. Naciśnij przycisk Start/Tryb gotowości. Rozpocznie się odliczanie czasu zakończenia. Zacznie migać: „:” na środku wyświetlanego czasu opóźnienia.



UWAGA!

- Możesz wkładać i wyjmować pranie przez czasem zakończenia. Wyświetlany czas stanowi sumę standardowego czasu suszenia oraz czasu zakończenia. Dioda zakończenia wyłączy się po zakończeniu odliczania, rozpocznie się suszenie oraz zaświeci się dioda suszenia.

Zmiana czasu zakończenia

Jeśli chcesz zmienić czas opóźnienia podczas odliczania:

Zatrzymaj program i naciśnij przycisk Wł./Wyt./Wybór programu lub anulowanie programu. Wybierz żądany program i powtórz czynność wyboru czasu zakończenia. Anulowanie funkcji czasu zakończenia
Jeśli chcesz anulować odliczanie czasu zakończenia i rozpocząć program od razu: Zatrzymaj program i naciśnij przycisk Wł./Wyt./Wybór programu lub anulowanie programu. Wybierz żądany program i naciśnij przycisk Startu/Pauza.

Oświetlenie bębna

Oświetlenie bębna można włączyć/wyłączyć za pomocą przycisku. Lampa włącza się po naciśnięciu przycisku i gaśnie po pewnym czasie.

5.6 Wskaźniki ostrzeżenia



UWAGA!

- Wskaźniki ostrzeżenia mogą się różnić w zależności od modelu suszarki.

Czyszczenie filtra

Po zakończeniu programu uruchamia się symbol ostrzegawczy czyszczenia filtra.

Zbiornik wody

Jeśli zbiornik na wodę zapełni się podczas pracy programu, lampka ostrzegawcza zacznie migać, a urządzenie przejdzie w tryb gotowości. W takim wypadku należy wyłączyć wodę ze zbiornika i ponownie uruchomić program, naciskając przycisk Start/Tryb gotowości. Wskaźnik ostrzeżenia wyłączy się, a program zostanie wznowiony.

Czyszczenie szuflady filtra/ wymywnika ciepła

Symbol ostrzegawczy miga okresowo w celu przypomnienia o konieczności oczyszczenia szuflady filtra.

5.7 Włączenie programu

Aby uruchomić program wciśnij przycisk Startu/Trybu gotowości.

Wskaźniki Startu/Trybu gotowości i Suszenia zaświecą się, wskazując rozpoczęcie programu.

5.8 Blokada klawiszy

Urządzenie posiada blokadę klawiszy, która chroni przed zakłócaniem przebiegu programu suszenia, do którego mogłoby dojść przez wciskanie przycisków w trakcie pracy. Po dokonaniu aktywacji blokady rodzicielskiej wszystkie przyciski na panelu zostaną dezaktywowane z wyjątkiem przycisku **Wł./Wył./Wybór programu**.

Naciśnij przycisk Sygnał dźwiękowy przez 3 sekundy, aby wyłączyć blokadę rodzicielską. Blokada klawiszy musi być wyłączona, aby móc rozpocząć nowy program po zakończeniu bieżącego programu lub w przypadku konieczności wstrzymania bieżącego programu. Aby wyłączyć blokadę klawiszy, przytrzymaj te same przyciski na 3 sekundy.



UWAGA!

- Po włączeniu blokady klawiszy na ekranie wyświetlony zostanie symbol blokady.

Kiedy blokada rodzicielska jest aktywna: Suszarka pracuje lub znajduje się w stanie gotowości, symbole wskaźników nie zmienią się po zmianie położenia pokrętła wyboru programu.



UWAGA!

- Gdy suszarka pracuje, a blokada rodzicielska jest aktywna, rozlegnie się dwukrotny sygnał dźwiękowy, gdy pokrętło wyboru programów zostanie przekręcone. Jeśli blokada rodzicielska zostanie anulowana bez obrócenia pokrętła z powrotem do jego pierwotnej pozycji, program zostanie zakończony, ponieważ pokrętło zostanie obrócone.

5.9 Zmiana programu po jego uruchomieniu

Możesz zmienić wybrany wcześniej program suszenia prania na inny po rozpoczęciu pracy urządzenia.

- Na przykład, zapauzuj program i obróć przycisk Włącz/Wyłącz/Wybór programu, aby wybrać program Dodatkowe suszenie zamiast suszenia.
- Aby uruchomić program wciśnij przycisk Startu/Trybu gotowości.

Wkładanie i wyjmowanie ubrań w trybie gotowości

Jeśli chcesz włożyć do suszarki lub wyjąć z niej ubranie po rozpoczęciu programu suszenia:

- Naciśnij przycisk Start/Tryb gotowości, aby wprowadzić suszarkę w tryb gotowości. Proces suszenia zostanie zatrzymany.
- Otwórz drzwiczki bębna w Trybie gotowości i zamknij je po włożeniu lub wyjęciu prania.
- Aby uruchomić program wciśnij przycisk Startu/Trybu gotowości.



UWAGA!

- Wkładanie prania po rozpoczęciu czynności suszenia może doprowadzić do wymieszania się suchego prania wewnątrz urządzenia z mokrym praniem, czego skutkiem może być jego wilgotność po zakończeniu programu.
- Wkładanie lub wyjmowanie prania w trakcie suszenia może być dokonywane dowolną ilość razy. Jednakże operacja ta nieustannie zakłóca proces suszenia, doprowadzający tym samym do wydłużenia trwania programu oraz wzrostu zużycia energii. W związku z tym zaleca się wkladać pranie przed rozpoczęciem programu.
- Jeśli wybór nowego programu dokonany zostanie za pomocą przycisku, gdy urządzenie znajduje się w trybie gotowości, aktualny program pracy zostanie zakończony.

suszarkę.



UWAGA!

- Jeśli funkcja ochrony przed zagnieceniami jest włączona, pranie nie zostanie wyjęte po zakończeniu programu, funkcja ochrony przed zagnieceniami zostanie włączona na 2 godziny, aby zapobiec zgnieceniu się prania wewnątrz urządzenia. Program porusza praniem w odstępach 10-minutowych, aby zapobiec jego zagniataniu.

5.12 Funkcja zapachów

Jeśli Twoja suszarka ma funkcję zapachu, przeczytaj instrukcję ProScent, aby użyć tej funkcji.



OSTRZEŻENIE!

- Nie dotykaj wewnętrznej powierzchni bębna suszarki podczas wkładania lub wyjmowania prania po rozpoczęciu pracy suszarki. Powierzchnia bębna jest gorąca.

5.10 Anulowanie programu

Jeśli chcesz anulować program i zakończyć suszenie z jakiegokolwiek powodu po rozpoczęciu pracy suszarki, zapauzuj program i przekręć pokrętko Wł./Wył./Wyboru programu, a program zostanie zakończony.



OSTRZEŻENIE!

- Wnętrze suszarki będzie skrajnie gorące po anulowaniu programu w trakcie działania urządzenia, dlatego należy uruchomić program odświeżania, aby pozwolić urządzeniu ostygnąć.

5.11 Zakończenie programu

Po zakończeniu programu zapalają się diody LED ostrzeżenia o zakończeniu/ochronie przed zagnieceniami i czyszczeniu filtra włókien na wskaźniku kontynuacji programu. Można otworzyć drzwiczki, a suszarka jest gotowa do ponownego uruchomienia.

Obróć przycisk Włącz/Wyłącz/Wybór programu do pozycji Włącz/Wyłącz, aby wyłączyć

6 Konserwacja i czyszczenie

6.1 Powierzchnia wewnętrzna drzwi bębna

Włosy i włókna, które zostały oddzielone z prania w trakcie procesu suszenia zbierane są w filtrze włókien.



UWAGA

- Włókna powstają podczas noszenia i prania ubrań.
- Gniazdo filtra można oczyścić odkurzaczem.

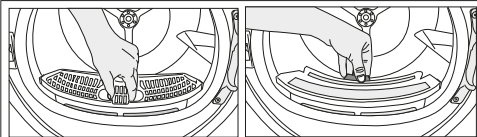


OSTRZEŻENIE!

- Po każdym cyklu suszenia należy oczyścić filtr włókien oraz wewnętrzną powierzchnię drzwi bębna.

Aby oczyścić filtr włókninowy:

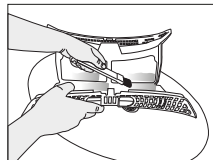
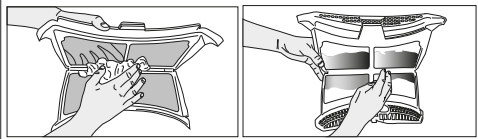
- Otwórz drzwiczki.
- Przytrzymaj pierwszą część (filtr wewnętrzny) dwuczęściowego filtra i wyjmij ją, pociągając do góry.
- Zbierz włosy, włókna i kulki bawełny ręką lub miękką szmatką.
- Zdejmij drugą część (filtr zewnętrzny), pociągając ją do góry.



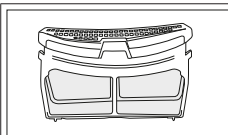
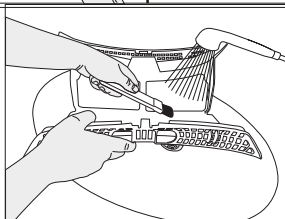
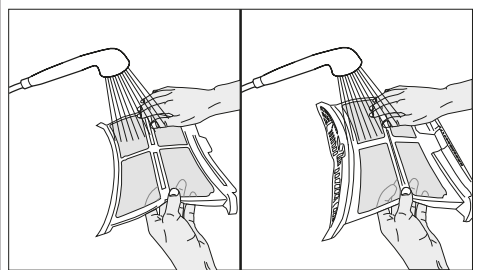
UWAGA

- Upewnij się, że włosy, włókno i bawełna nie wpadają do gniazda, w którym zamontowane są filtry.

- Otwórz oba filtry (górny i dolny) i usuń włókna dłonią lub użyj szczotki do czyszczenia z drzwi kanału powietrza. W razie potrzeby użyj odkurzacza, aby wyczyścić filtry.

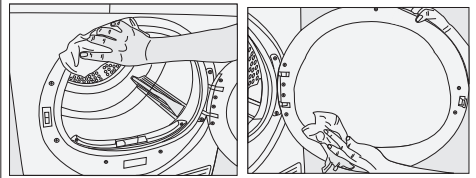


- Oba filtry należy oczyścić z nagromadzonych włókien pod bieżącą wodą lub miękką szczotką. Osusz filtr przed ponownym umieszczeniem.

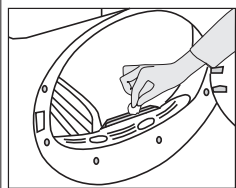


- Włóż filtry i umieść je z powrotem na swoim miejscu.

- Oczyszczyć wewnętrzną część drzwi i uszczelki wilgotną ściereczką lub użyć szczotki do czyszczenia z drzwi kanału powietrza.



6.2 Czyszczenie czujnika



W suszarce znajdują się czujniki wilgotności, które wykrywają, czy pranie jest suche, czy nie. Aby oczyścić czujniki:

- Otwórz drzwiczki bębna suszarki.
- Pozostawić maszynę do ostygnięcia, jeśli jest jeszcze gorąca z powodu procesu suszenia.
- Wytrzeć powierzchnie metalowe czujnika miękką ściereczką, zwilżyć octem i wysuszyć.



UWAGA

- Metalowe powierzchnie czujników należy czyścić 4 razy w roku.
- Do czyszczenia metalowych powierzchni czujników nie należy stosować metalowych narzędzi.



OSTRZEŻENIE!

- Nigdy nie używać do czyszczenia rozpuszczalników, środków czyszczących lub podobnych substancji z uwagi na ryzyko pożaru lub wybuchu!

6.3 Suszenie zbiornika na wodę

Podczas procesu suszenia wilgoć z prania jest usuwana i kondensowana, a powstała w ten sposób woda gromadzona w zbiorniku na wodę. Opróżnij zbiornik wody po każdym suszeniu.

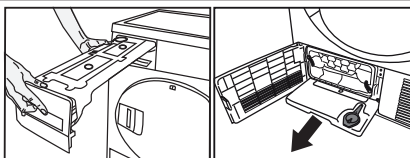


OSTRZEŻENIE!

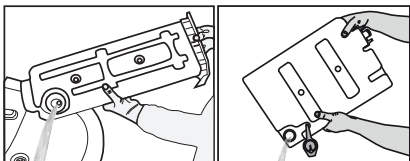
- Skondensowana woda nie nadaje się do picia!
- Nigdy nie wyjmuj zbiornika na wodę w trakcie uruchomionego programu!

Jeśli zapomnisz opróżnić zbiornik na wodę, urządzenie zatrzyma się podczas kolejnych cykli suszenia, gdy zbiornik na wodę będzie pełny i zacznie migać symbol ostrzegawczy zbiornika na wodę. W takim wypadku opróżnij zbiornik na wodę i naciśnij przycisk Start / Pauza aby wznowić program suszenia. Aby opróżnić zbiornik na wodę:

1. Ostrożnie wyjmij zbiornik wody w szufladzie lub pojemniku.



2. Opróżnij wodę ze zbiornika.



- Jeśli w lejku zbiornika na wodę nagromadzą się włókna, należy oczyścić go pod bieżącą wodą.
- Umieść zbiornik na wodę na swoim miejscu.



UWAGA

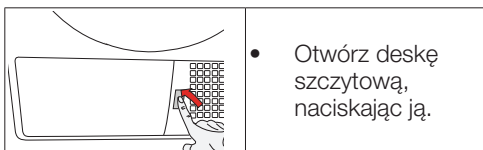
- Jeśli ewentualnie stosowany jest bezpośredni spust wody, nie ma potrzeby opróżniania zbiornika na wodę.

6.4 Czyszczenie skraplacza

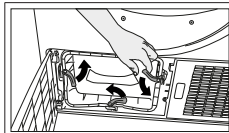
Niewielka ilość włókien może przechodzić przez filtr i gromadzić się na metalowej powierzchni skraplacza.

Metalową powierzchnię skraplacza należy regularnie czyścić.

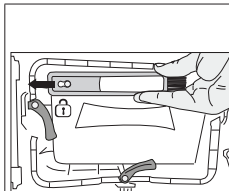
Jeśli ikona parownika miga na wyświetlaczu, sprawdź metalową powierzchnię skraplacza. Jeśli jest brudny, wyczyść go. Ta część powinna być sprawdzana co najmniej raz na 6 miesięcy.



- Otwórz deskę szczytową, naciskając ją.



- Aby otworzyć drzwi kanału powietrza, przesunź zatrzask zwalniający.

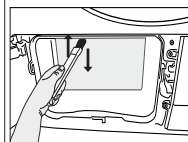
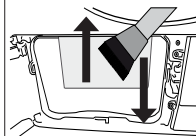


- Pociągnij szczotkę w lewą stronę i wyjmij ją. Za pomocą szczotki do czyszczenia można usunąć zebrane włókna z metalowej powierzchni skraplacza.

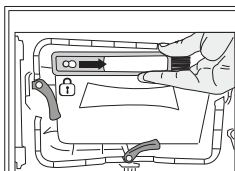


UWAGA

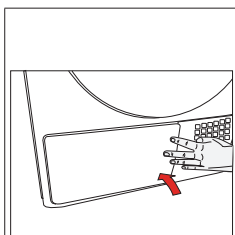
- Szczotka znajduje się w materiałowej torbie z nadrukiem. Po pierwszym użyciu można ją umieścić w obudowie na pokrywie prowadzenia powietrza.



- Zebrane włókna na powierzchni skraplacza należy usunąć wilgotną szmatką lub szczotką do czyszczenia wykonując ruch w górę i w dół.
- Nie należy czyścić żeber skraplacza w kierunku poziomym, ponieważ może prowadzić to do uszkodzenia skraplacza.
- Do czyszczenia można również użyć odkurzacza ze szczotką. Czyszczenie skraplacza nie jest zalecane za pomocą odkurzacza bez szczotki.



- Po wyczyszczeniu skraplacza, przedniej osłony i filtra włóż szczotkę do gniazda, przesuwając ją w prawo.

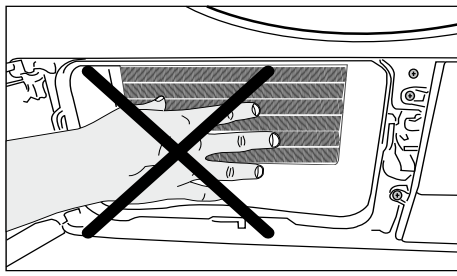


- Po zakończeniu procesu czyszczenia umieść drzwi kanału powietrza na swoim miejscu, przesunź zatrzaski, aby je zamknąć i zamknij płytę przypodłogową.



OSTRZEŻENIE!

- Możesz czyścić ręcznie, pod warunkiem, że nosisz rękawice ochronne. Nie należy czyścić gołymi rękami. Żebra skraplacza mogą zranić dłoń. Czyszczenie od lewej do prawej może spowodować uszkodzenie żeber skraplacza. Może to prowadzić do problemów z suszeniem.



OSTRZEŻENIE!

- Po otwarciu drzwi kanału powietrza można dostrzec wodę na plastikowej powierzchni pokrywy. Jest to normalne zjawisko.

7 Rozwiązywanie problemów

Suszenie trwa za długo.

Pory filtrów włókninowych (filtrów wewnętrznych i zewnętrznych) mogą się zatykać. >>> Wypłucz filtry włókninowe ciepłą wodą i osusz. Przednia strona wyparki może być zatkana. >>> Wyczyść przednią stronę wyparki. Kratka wentylacyjna z przodu urządzenia może być zamknięta. >>> Usuń wszelkie rzeczy znajdujące się przed kratką wentylacyjną z przodu, które blokują wentylację. Wentylacja może być niewystarczająca, ponieważ pomieszczenie, w którym zainstalowane jest urządzenie jest zbyt małe. >>> Otwórz drzwi lub okna aby temperatura w pomieszczeniu nie wzrosła za bardzo. Na czujniku wilgotności mogła nagromadzić się warstwa kamienia wapniowego. >>> Wyczyść czujnik wilgotności. Mogła zostać załadowana nadmierna ilość prania. >>> Nie przeladuj suszarki. Pranie mogło zostać niewystarczająco odwirowane. >>> Odwirowaj pranie w pralce z wyższą prędkością.

Ubrania są wilgotne po suszeniu.

Mógł zostać użyty program niewłaściwy dla tego rodzaju prania.>>> Sprawdź metki na ubraniach i wybierz program odpowiedni dla ich typu lub wydłuż czas suszenia. Pory filtrów włókien (filtrów wewnętrznych i zewnętrznych) mogą się zatykać. >>> Wypłucz filtry ciepłą wodą i osusz. Przednia strona wyparki może być zatkana. >>> Wyczyść przednią stronę wyparki. Mogła zostać załadowana nadmierna ilość prania. >>> Nie przeladuj suszarki. Pranie mogło zostać niewystarczająco odwirowane. >>> Odwirowaj pranie w pralce z wyższą prędkością.

Nie można włączyć suszarki lub nie można rozpocząć programu. Suszarka nie działa po jej skonfigurowaniu.

Wtyczka kabla zasilającego może być wyjęta z gniazdka. >>> Upewnij się, że kabel zasilania jest podłączony. Drzwiczki suszarki mogą być otwarte. >>> Upewnij się, że drzwiczki suszarki są dokładnie zamknięte. Może program nie został ustawiony lub nie został wciśnięty przycisk Start / Pauza / Anuluj. >>> Sprawdź, czy program został ustawiony i nie znajduje się w położeniu Pauza. Mogła zostać włączona blokada klawiszy. >>> Wyłącz blokadę klawiszy.

Program został przerwany bez powodu.

Być może drzwiczki nie są dokładnie zamknięte. >>> Upewnij się, że drzwiczki suszarki są dokładnie zamknięte. Może wystąpiła awaria zasilania. >>> Naciśnij przycisk Start / Pauza / Anuluj, aby uruchomić program. Zbiornik na wodę może być pełny. >>> Opróżnij zbiornik wody.

Odzież uległa skurczeniu, stwardniała lub została uszkodzona.

Mógł zostać użyty program niewłaściwy dla tego rodzaju prania. >>> Sprawdź metki na ubraniach i wybierz program odpowiedni dla tego typu ubrań.

Woda cieknie z drzwiczek suszarki.

Na wewnętrznych powierzchniach drzwiczek suszarki i uszczelki mogły zgromadzić się włókna. >>> Wyczyść wewnętrzne powierzchnie drzwiczek i uszczelki.

Drzwiczki same się otwierają.

Być może drzwiczki nie są dokładnie zamknięte. >>> Dociśnij drzwiczki, aż usłyszysz dźwięk zamknięcia.

Świeci się/miga symbol zbiornika wody.

Zbiornik na wodę może być pełny. >>> Opróżnij zbiornik wody.

Wąż wylotowy wody mógł się zawiązać. >>> Jeśli urządzenie jest podłączone bezpośrednio do odpływu, sprawdź wąż odprowadzający.

Oświetlenie wnętrza suszarki nie włącza się. (W modelach z lampką)

Suszarka mogła nie być włączona za pomocą przycisku WŁ/WYŁ. >>> Sprawdź, czy suszarka jest włączona. Żarówka może być spalona. >>> Skontaktuj się z autoryzowanym serwisem w celu wymiany lampy.

Świeci się ikona antyzmarszczkowa.

Może zostać włączony tryb antyzmarszczkowy, który zapobiega zagniataniu się prania w suszarce. Wyłącz suszarkę i wymij pranie.

Miga symbol pary. (Dotyczy modeli z funkcją pary)

Zbiornik na parę może być pusty => Napełnij zbiornik na parę wodą destylowaną lub skondensowaną.

Programy parowe nie uruchamiają się (dotyczy modeli z funkcją pary)

Zbiornik pary może być pusty, ikona ostrzegawcza zbiornika pary może się zaświecić na ekranie => Napełnij zbiornik pary, aż ikona pary zgaśnie.

Zagniecenia nie są usuwane za pomocą odpowiedniego programu. (Dotyczy modeli z funkcją pary)

Mogła zostać włożona zbyt duża ilość prania => Włóż odpowiednią ilość. Czas aplikacji pary można ustawić na niskim poziomie => Wybierz program z dużą ilością pary. Po zakończeniu programu pranie mogło pozostać w pralce przez długi czas => pranie należy wyjąć zaraz po zakończeniu programu i wywiesić.

Program do usuwania zapachów nie niweluje zapachu ubrań. (Dotyczy modeli z programem do usuwania zapachu)

Mogła zostać włożona zbyt duża ilość prania => Włóż odpowiednią ilość. Czas aplikacji pary można ustawić na niskim poziomie => Wybierz program z dużą ilością pary.

Miga symbol pary. (Dotyczy modeli z funkcją pary)

Zbiornik na parę może być pusty => Napełnij zbiornik na parę wodą destylowaną lub skondensowaną.

Programy parowe nie uruchamiają się (dotyczy modeli z funkcją pary)

Zbiornik pary może być pusty, ikona ostrzegawcza zbiornika pary może się zaświecić na ekranie => Napełnij zbiornik pary, aż ikona pary zgaśnie.

Zagniecenia nie są usuwane za pomocą odpowiedniego programu. (Dotyczy modeli z funkcją pary)

Mogła zostać włożona zbyt duża ilość prania => Włóż odpowiednią ilość.
Czas aplikacji pary można ustawić na niskim poziomie => Wybierz program z dużą ilością pary.
Po zakończeniu programu pranie mogło pozostawać w pralce przez długi czas => pranie należy wyjąć zaraz po zakończeniu programu i wywiesić.

Program do usuwania zapachów nie niweluje zapachu ubrań. (Dotyczy modeli z programem do usuwania zapachu)

Mogła zostać włożona zbyt duża ilość prania => Włóż odpowiednią ilość.
Czas aplikacji pary można ustawić na niskim poziomie => Wybierz program z dużą ilością pary.



OSTRZEŻENIE!

- Jeśli problem nie zniknie po wykonaniu instrukcji podanych w tym rozdziale, skontaktuj się ze sprzedawcą lub autoryzowanym serwisem. Nigdy nie próbuj samodzielnie naprawić urządzenia.



UWAGA

- W przypadku pojawienia się problemu z jakąkolwiek częścią urządzenia można poprosić o jej wymianę, kontaktując się z autoryzowanym serwisem wraz z podaniem numeru modelu urządzenia.
- Eksploatacja urządzenia z nieoryginalnymi częściami może prowadzić do jego nieprawidłowego działania.
- Producent i dystrybutor nie ponoszą odpowiedzialności za wadliwe działanie wynikające z użycia nieoryginalnych części.

KARTA PRODUKTU

Zgodna z Rozporządzeniem Delegowanym Komisji (UE) nr 392/2012

Nazwa dostawcy lub znak firmowy		BEKO
Nazwa modelu		DS8522RTDCX 7188237240
Pojemność znamionowa (kg)		8,0
Typ suszarki bębnowej	Evakuacyjna	-
	Kondensator	•
Klasa efektywności energetycznej ⁽¹⁾		A++
Roczne zużycie energii (kWh) ⁽²⁾		234,6
Typ obsługi	Automatyczny	•
	Nieautomatyczny	-
Zużycie energii przy pełnym ładunku w standardowym programie dla bawełny (kWh)		1,97
Zużycie energii przy częściowym ładunku w standardowym programie dla bawełny (kWh)		1,05
Zużycie energii w trybie wyłączenia przy pełnym ładunku w standardowym programie dla bawełny, P ₀ (W)		0,50
Zużycie energii w trybie czuwania przy pełnym ładunku w standardowym programie dla bawełny, P _L (W)		1,00
Czas trwania trybu czuwania (min.)		30
Standardowy program dla bawełny ⁽³⁾		•
Czas trwania programu przy pełnym ładunku w standardowym programie dla bawełny, T _{day} (min.)		197
Czas trwania programu przy częściowym ładunku w standardowym programie dla bawełny, T _{day1/2} (min.)		125
Ważony czas trwania programu przy pełnym lub częściowym ładunku w standardowym programie dla bawełny (T _t)		156
Klasa efektywności kondensacyjnej ⁽⁴⁾		B
Średnia efektywność kondensacyjna przy częściowym ładunku w standardowym programie dla bawełny, C _{day}		81%
Średnia efektywność kondensacyjna przy częściowym ładunku w standardowym programie dla bawełny, C _{day1/2}		81%
Ważona efektywność kondensacyjna przy pełnym lub częściowym ładunku w standardowym programie dla bawełny, C _t		81%
Poziom mocy dźwięku przy pełnym ładunku w standardowym programie dla bawełny ⁽⁵⁾		64
Do zabudowy		-

• : Tak - : Nie

(1) Skala od A+++ (najbardziej efektywna) do D (najmniej efektywna)

(2) Zużycie energii w oparciu o 160 cykli suszenia przy pełnym lub częściowym ładunku w standardowym programie dla bawełny oraz zużyciu w trybach niskonapięciowych. Rzeczywiste zużycie energii na cykl będzie zależać od sposobu użytkowania urządzenia.

(3) „Tryb suszenia do szafy” używany przy pełnym lub częściowym ładunku jest standardowym programem suszenia, do którego odnoszą się informacje umieszczonej na tej karcie; program ten jest odpowiedni do suszenia normalnie mokrego prania składającego się z ubrań bawełnianych; jest to najefektywniejszy program jeśli chodzi o zużycie energii dla suszenia bawełny.

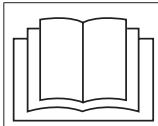
(4) Skala od G (najmniej efektywna) do A (najbardziej efektywna)

(5) Ważona średnia wartość —L_{WA} wyrażona w dB(A) na 1 pW

Please read this user manual first!

Dear Customer,
Thank you for preferring a Beko product. We hope that your product which has been manufactured with high quality and technology will give you the best results. We advise you to read through this manual and the other accompanying documentation carefully before using your product and keep it for future reference. If you transfer the product to someone else, give its manual as well. Pay attention to all details and warnings specified in the user manual and follow the instructions given therein.

Use this user manual for the model indicated on the cover page.



- Read the instructions.

Explanation of symbols

Throughout this user manual the following symbols are used:



DANGER!

- Warning against electric shock.



DANGER!

- Warning against fire hazard.



WARNING!

- Warning for hazardous situations with regard to life and property.



WARNING!

- Warning against hot surfaces.



WARNING!

- Warning against scalding hazard.



NOTE

- Important information or useful hints about usage.



Packaging materials of the product are manufactured from recyclable materials in accordance with our National Environment Regulations.

Do not dispose of the packaging wastes with the domestic waste or other wastes, discard them to the dedicated collection points designated by the local authorities.



This product was manufactured using the latest technology in environmentally friendly conditions.

1 Important instructions for safety and environment



NOTE

- This section contains safety instructions that will help protect from risk of personal injury or property damage. Failure to follow these instructions shall void any warranty.

1.1 General safety



WARNING!

This appliance can be used by children aged from 8 years and above and persons with reduced physical, sensory or mental capabilities or lack of experience and knowledge if they have been given supervision or instruction concerning use of the appliance in a safe way and understand the hazards involved. Children shall not play with the appliance. Cleaning and user maintenance shall not be made by children without supervision. Children of less than 3 years should be kept away unless continuously supervised.

- Adjustable feet should not be removed. The gap between the dryer and the floor should not be reduced with materials such as carpet, wood and tape. This will cause problems with the dryer.



WARNING!

Always have the installation and repairing procedures carried out by the Authorized Service. Manufacturer shall not be held liable for damages that may arise from procedures carried out by unauthorized persons.

- Never wash the dryer by spraying or pouring water onto it! There is the risk of electric shock!

For the products with a steam function:



WARNING!

- Use only distilled water or water condensed in the water tank of the machine in steam programs. Do not use mains water or additives. When using condensed water in the water tank, it should be filtered and cleared of fibres.
- Do not open the door when steam programs are running. Hot water may be expelled.
- Before putting laundry in a steam program, stains on it should be removed.
- You may only put laundry that is not dirty or stained but permeated with unpleasant odour in steam (odour removal) program.
- Do not use any dry cleaning sets or additional materials in a steam program or in any program.

1.1.1 Electrical safety



DANGER!

- Electrical safety instructions should be followed while electrical connection is made during the installation.
- Connect the dryer to a grounded outlet protected by a fuse at the value specified on the type label. Have the grounding installation performed by a qualified electrician. Our company shall not be liable for any damages that will arise when the dryer is used without grounding in accordance with the local regulations.
- The voltage and allowed fuse protection is stated on the type label plate.
- The voltage specified on the type label must be equal to your mains voltage.
- Unplug the dryer when it is not in use.
- Unplug the dryer from the mains during installation, maintenance, cleaning and repair works.
- Do not touch the plug with wet hands! Never unplug by pulling on the cable, always pull out by grabbing the plug.



WARNING!

- The appliance must not be supplied through an external switching device, such as a timer, or connected to a circuit that is regularly switched on and off by utility.



DANGER!

- Do not use extension cords, multi-plugs or adaptors to connect the dryer to power supply in order to decrease the risk of fire and electric shock.
- Power cable plug must be easily accessible after installation.
- Damaged mains cable should be changed notifying the Authorized Service.
- If the dryer is faulty, it must not be operated unless it is repaired by an authorized service agent! There is the risk of electric shock!

1.1.2 Product safety



DANGER!

- Superheating of the clothes inside of the dryer can occur if you cancel the programme or in the event of a power failure whilst the dryer is running, this concentration of heat can cause self-combustion and fire so always activate the ventilation programme to cool down or quickly remove all laundry from the dryer in order to hang them up and dissipate the heat.



WARNING!

- Ensure that the air inlet of the dryer is open and it is well-ventilated.
- Product contains R290 refrigerant.
- R290 is an environment-friendly, but flammable refrigerant.
- Keep the product away from potential heat sources that may cause it to ignite.



DANGER!

Points to be taken into consideration for fire hazard:

Below specified laundry or items must not be dried in the dryer considering fire hazard.

- Unwashed laundry items
- Items soiled with oil, acetone, alcohol, fuel oil, kerosene, stain removers, turpentine, paraffin, paraffin removers, petrol, wax or wax removers must be washed in hot water with plenty of detergent before being dried in the dryer.

For this reason especially the items containing the above specified stains must be washed very well, to do this use adequate detergent and choose a high washing temperature.

Below specified laundry or items must not be dried in the dryer due to the fire hazard:

- Garments or pillows bolstered with rubber foam (latex foam), shower bonnets, water resistant textiles, materials with rubber reinforcement and rubber foam pads.

Clothing cleaned with industrial chemicals.

Items such as lighter, match, coins, metal parts, needle etc. may damage the drum set or may lead to functional problems. Therefore check all the laundry that you will load into your dryer.



WARNING!

Never stop your dryer before the programme completes. If you must do this, remove all laundry quickly and lay them out to dissipate the heat.



DANGER!

- Clothes that are washed inadequately may ignite on their own and even may ignite after drying ends.
- You must provide enough ventilation in order to prevent gases exiting from devices operating with other types of fuels including the naked flame from accumulating in the room due to the back fire effect.



WARNING!

- Underwear that contains metal reinforcements should not be dried in the dryer. Dryer may be damaged if metal reinforcements come loose and break off during drying.



NOTE

- Use softeners and similar products in accordance with the instructions of their manufacturers.

Always clean the lint filter before or after each loading. Never operate the dryer without the lint filter installed.



WARNING!

- Never attempt to repair the dryer by yourself. Do not perform any repair or replacement procedures on the product even if you know or have the ability to perform the required procedure unless it is clearly suggested in the operating instructions or the published service manual. Otherwise, you will be putting your life and others' lives in danger.
- There must not be a lockable, sliding or hinged door that may block the opening of the loading door in the place where your dryer is to be installed.
- Install your dryer at places suitable for home use. (Bathroom, closed balcony, garage etc.)
- Make sure that pets do not enter the dryer. Check the inside of the dryer before operating it.
- Do not lean on the loading door of your dryer when it is open, otherwise it may fall over.
- The lint must not be allowed to accumulate around the tumble dryer
- The tumble dryer is not to be used if industrial chemicals have been used for cleaning.
- Fabric softeners, or similar products, should be used as specified by the fabric softener instructions.
- Exhaust air must not be discharged into a flue which is used for exhausting fumes from appliances burning gas or other fuels.

1.2 Mounting over a washing machine

- A fixing device should be used between the two machines when installing the dryer above a washing machine. The fitting device must be installed by the authorized service agent.
- Total weight of the washing machine and the dryer -with full load- when they are placed on top of each other reaches to approx. 180 kilograms. Place the products on a solid floor that has sufficient load carrying capacity!



WARNING!

- Washing machine cannot be placed on the dryer. Pay attention to the above warnings during the installation on your washing machine.

Installation Table for Washing Machine and Dryer

Dryer Depth	Washing Machine Depth			
	62 cm	60 cm	54 cm	50 cm
54 cm	Can be installed		Cannot be installed	
60 cm	Can be installed		Cannot be installed	


1.3 Intended use

- Dryer has been designed for domestic use. It is not suitable for commercial use and it must not be used out of its intended use.
- Use the dryer only for drying laundry that are marked accordingly.
- The manufacturer waives any responsibility arisen from incorrect usage or transportation.
- The service life of the dryer that you purchased is 10 years. During this period, original spare parts will be available to operate the dryer properly.

1.4 Child safety

- Packaging materials are dangerous for the children. Keep packaging materials away from children.

- Electrical products are dangerous for the children. Keep children away from the product when it is operating. Do not let them tamper with the dryer. Use the child-proof lock in order to prevent the children to tamper with the dryer.

	NOTE
Child-proof lock is on the control panel. (See Child lock)	

- Keep loading door closed even when the dryer is not in use.


1.5 Compliance with the WEEE Directive and Disposing of the Waste Product:

This product complies with EU WEEE Directive (2012/19/EU). This product bears a classification symbol for waste electrical and electronic equipment (WEEE).



This symbol indicates that this product shall not be disposed with other household wastes at the end of its service life. Used device must be returned to official collection point for recycling of electrical and

electronic devices. To find these collection systems please contact to your local authorities or retailer where the product was purchased. Each household performs important role in recovering and recycling of old appliance. Appropriate disposal of used appliance helps prevent potential negative consequences for the environment and human health.

	DANGER!
<ul style="list-style-type: none"> R290 is an flammable refrigerant. Thus, ensure that the system and the pipes are not harmed during operation and handling. Keep the product away from potential heat sources that may cause it to ignite in case of damage. Do not dispose of the product by putting it in fire. 	

1.6 Compliance with RoHS Directive

The product you have purchased complies with EU RoHS Directive (2011/65/EU). It does not contain harmful and prohibited materials specified in the Directive.

1.7 Package information

Packaging materials of the product are manufactured from recyclable materials in accordance with our National Environment Regulations. Do not dispose of the packaging materials together with the domestic or other wastes. Take them to the packaging material collection points designated by the local authorities.

1.8 Technical Specifications

EN


Height (Min. / Max.)	84,6 cm / 86,6 cm*
Width	59,7 cm
Depth	59,9 cm
Capacity (max.)	8 kg**
Net weight (± %10)	44 kg
Voltage	See type label***
Rated power input	
Model code	

* Min. height: Height with adjustable feet are closed.

Max. height: Height with adjustable feet are opened maximum.

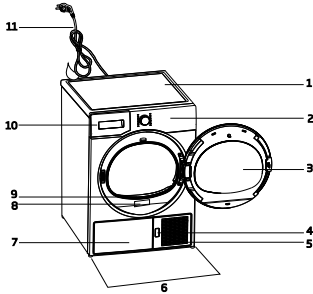
** Dry laundry weight before washing.

*** Type label is located behind the loading door.

	NOTE
<ul style="list-style-type: none"> Technical specifications of the dryer are subject to specification without notice to improve the quality of the product. Figures in this manual are schematic and may not match the product exactly. Values stated on markers on the dryer or in the other published documentation accompanying with the dryer are obtained in laboratory in accordance with the relevant standards. Depending on operational and environmental conditions of the dryer, these values may vary. 	

2 Your Dryer

2.1 Overview



1. Top panel
2. Control panel
3. Loading door
4. Kick plate opening button
5. Ventilation grids
6. Adjustable legs
7. In models where the tank is placed below, the water tank is inside the toe board
8. Type label
9. Lint filter
10. Water tank drawer (in models where the tank is placed above)
11. Power cord

2.2 Package Contents

	1. Water drain hose *		6. Water Filling Container*
	2. Filter drawer spare sponge*		7. Pure Water*
	3. User Manual		8. Fragrance Capsules Group*
	4. Drying basket*		9. Brush*
	5. Drying basket user manual*		10. Filter cloth*

*Optional - may not be included, depends on model.

3 Installation

Before installation, ensure that electrical installation and water drain is appropriate referring to the user's manual. If they are not suitable, contact a qualified electrician and technician to make necessary arrangements.



NOTE

- Preparation of the dryer's location as well as the electrical and waste water installations is under customer's responsibility.



WARNING!

- Prior to installation, visually check if the dryer has any defects on it. If the drier is damaged, do not have it installed. Damaged products cause risks for your safety.
- Let your dryer wait for 12 hours before starting to use it.

3.1 Appropriate installation location

Install the dryer on a stable and level surface. Dryer is heavy. Do not move it by yourself.

- Operate your dryer in a well ventilated, dust-free environment.
- The gap between the dryer and the surface should not be reduced by the materials such as carpet, wood and tape.
- Do not cover the ventilation grills of the dryer.
- There must not be a lockable, sliding or hinged door that may block the opening of the loading door in the place where your dryer is to be installed.
- Once the dryer is installed, it should stay at the same place where its connections have been made. When installing the dryer, make sure that its rear wall does not touch anywhere (tap, socket, etc.).
- Place the dryer at least 1 cm away from the edges of other furniture.
- Your dryer can be operated at temperatures between +5°C and +35°C. If the operating conditions fall outside of this range, operation of the dryer will be adversely affected and it can get damaged.

- The rear surface of the tumble dryer shall be placed against a wall.



DANGER!

Do not place the dryer on the power cable.

*** Ignore following warning if your product's system does not contains R290.**



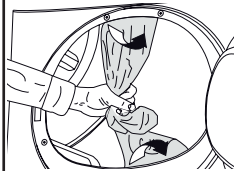
DANGER!

- Dryer contains R290 refrigerant.*
- R290 is an environment-friendly, but flammable refrigerant.*
- Ensure that the air inlet of the dryer is open and it is well-ventilated.*
- Keep potential flame sources away from the dryer.*

3.2 Removing the transportation safety assembly



WARNING!

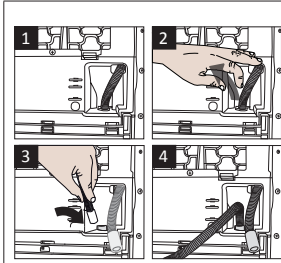


- Remove the transportation safety assembly before using the dryer for the first time.
- If the door swing side of your appliance can be modified, see the reversible door mounting instructions.

3.3 Connecting to the drain

You can directly drain accumulated water through the water drain hose supplied with the product instead of periodically draining the water collected in the water tank.

Connecting the water drain hose



1-2 Pull hose at the behind of the dryer by hand in order to disconnect it from where it is connected. Do not use any tools to remove the hose.

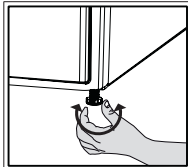
- 3 Connect one end of the drain hose supplied with the dryer to the connection point from where you removed the hose of the product in previous step.
- 4 Connect the other end of the drain hose directly to the wastewater drain or to the washbasin.



NOTE

- Water drain hose should be attached to a height of maximum 80 cm.
- Make sure that the water drain hose is not stepped on and it is not folded between the drain and the machine.
- If there is an accessories pack supplied with your product, please see the detailed description.

3.4 Adjusting the feet



- Turn the feet to left or right until the dryer stands level and firmly.

3.5 Transportation of the dryer

Drain all water that has remained in the dryer. If direct water drain connection is made, then remove the hose connections.



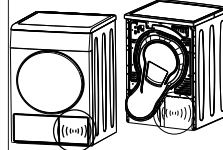
WARNING!

- We recommend carrying the dryer in upright position. If it is not possible to carry the machine in the upright position, we recommend carrying it by tilting towards the right side when looked from the front.

3.6 Warnings about sounds



NOTE



- It is normal to hear a metallic noise from the compressor sometimes during operation.
- Water collected during operation is pumped to water tank. It is normal to hear pumping noise during this process.

3.7 Changing the illumination lamp

In case an illumination lamp is used in your laundry dryer. To change the Bulb/LED used for illumination of your tumble dryer, call your Authorised Service Agent. The lamp(s) used in this appliance is not suitable for household room illumination. The intended purpose of this lamp is to assist the user to place laundry in the tumble dryer in a comfortable way. The lamps used in this appliance have to withstand extreme physical conditions such as vibrations and temperatures above 50 °C

4 Preparation

4.1 Laundry suitable for drying in the dryer

Always obey the instructions given on the garment tags. Dry only the laundry having a label stating that they are suitable for drying in a dryer.

4.2 Laundry not suitable for drying in the dryer



Items with this symbol should not be dried in the dryer.



NOTE

- Delicate embroidered fabrics, woollen, silk garments, delicate and valuable fabrics, airtight items and tulle curtains are not suitable for machine drying.

4.3 Preparing laundry for drying

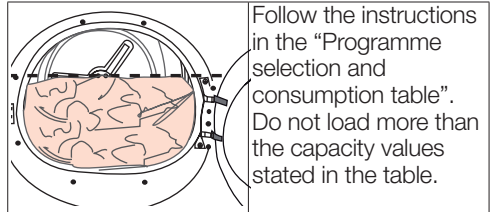
- Laundry may be tangled with each other after washing. Separate the laundry items before placing them into the dryer.
- Dry garments having metal accessories such as zippers, inside out.
- Fasten the zippers, hooks and buckles and button sheets.

4.4 Things to be done for energy saving

- Spin your laundry at the highest speed possible when washing them. Thus, the drying time is shortened and energy consumption is reduced.
- Sort out the laundry depending on their type and thickness. Dry the same type of laundry together. For example thin kitchen towels and tableclothes dries earlier than thick bathroom towels.
- Follow the instructions in the user manual for programme selection.
- Do not open the loading door of the machine during drying unless necessary. If you must open the loading door, do not keep it open for a long time.
- Do not add wet laundry while the dryer is in operation

- For models with a condenser unit: clean the condenser once in a month or after every 30 operations regularly. .
- Clean the filter periodically. Read the Maintenance and cleaning of filters for detailed information.
- For models with flue unit: comply with the flue connection instructions and clean the flue.
- During the drying process, air the room well where your tumble dryer is operating.

4.5 Correct load capacity



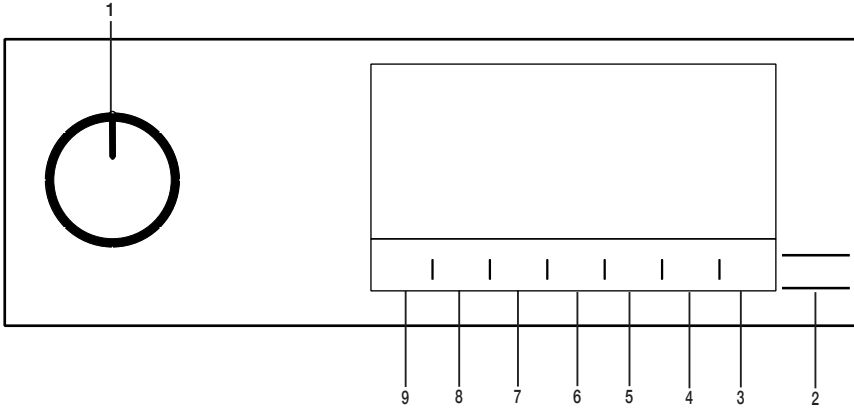
Following weights are given as examples.

Laundry	Approximate weights (g)*	Laundry	Approximate weights (g)*
Cotton quilt covers (double)	1500	Blouses	150
Cotton quilt covers (single)	1000	Cotton shirts	300
Bed sheets (double)	500	Shirts	250
Bed sheets (single)	350	Cotton dresses	500
Large tablecloths	700	Dresses	350
Small tablecloths	250	Jeans	700
Tea napkins	100	Handkerchiefs (10 pieces)	100
Bath towels	700	T-Shirts	125
Hand towels	350		

*Dry laundry weight before washing.

5 Running the product

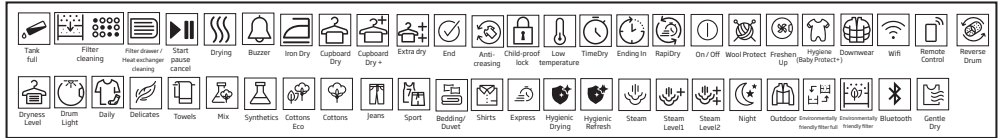
5.1 Control Panel



1. On/Off/Program Selection button.
2. Start / Stand-by button.
3. Drum light button.
4. End time selection button.

5. Time program selection button.
6. Low temperature selection button.
7. Audible warning and child lock selection button.
8. Wrinkle prevention selection button.
9. Dryness level selection button.

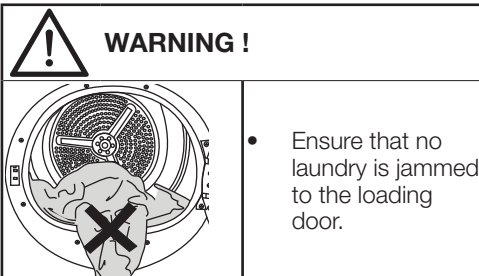
5.2 Symbols



5.3. Preparation of drying machine

- Plug the drying machine.
- Open the loading door.
- Place the laundry to the drying machine without jamming them.
- Push and close the loading door.

- Select the desired program by using On/Off/Program Selection button, the machine will turn on.




NOTE!

- Selecting the program with the On/Off/Program Selection button does not mean that the program started. Press Start / Stand-by button to start the program.

5.4 Program selection and consumption chart

EN				
Programmes	Programme Description	Capacity (kg)	Spin speed in washing machine (rpm)	Drying Time (minutes)
Cottons	You can dry your heat-resistant cotton textiles with this programme. A drying setting suitable for the thickness of the products to be dried and the desired level of dryness should be selected.	8	1000	210
Cottons Eco	It dries single layer, casual cotton textiles in the most economical way.	8	1000	197
Cottons Iron dry	You may dry your cotton laundry to be ironed in this program to have them slightly damp for ease of ironing. (Shirt, T-shirt, tablecloth, etc.)	8	1000	145
Synthetics	You can dry all your synthetic textiles with this programme. A drying setting suitable for the level of dryness you desire should be selected.	4	800	70
Mix	Use this programme to dry non-pigmenting synthetic and cotton laundry items together. Sports and fitness clothes may be dried with this program.	4	1000	115
Towel	Drying towels such as kitchen towel, bath towel and hand towel.	5	1000	175
GentleCare	You may dry your delicate laundry or laundry with hand wash symbol (silk blouses, thin underwear, etc.) at low temperature in this program.	2	1200	55
Daily	You can dry both cotton and synthetic laundry with this programme. Sports and fitness clothes may be dried with this program.	4	1000	110
Drying Rack/ TimeDry	You may select from time programmes between 10 and 160 minutes to achieve the desired drying level at low temperature. In this programme, tumble drier's operation lasts for the set time independently from the dryness of laundry. This product is available to be used with a drying basket as option. For products that are sold without a basket, you can obtain a basket from an authorized service and use the drying programs specified above. For details of use, see the drying basket user guide.	-	-	-
Jeans	You may dry denim pants, skirts, shirts or jackets in this program.	4	1200	125
Outdoor/Sports (Goretex)	Use it to dry your clothes made of synthetics, cotton or mixed fabrics or waterproof products such as functional jacket, raincoat etc. Turn them inside out prior to drying.	2	1000	135
Duvet/Downwear	You can dry your feather or fibre filled textile that bears can be dried in drier label as a single piece of laundry. You can dry double duvet, pillow or coats as single piece of laundry. Dry your cloths such as coats and jackets turned inside out.	-	800	165

Shirts	It dries the shirts in a more sensitive manner, and causes less creasing and easier ironing.	1,5	1200	50
Express Super Short	Use this program to have 2 shirts ready for ironing.	0,5	1200	30
Hygienic Drying	It is the programme that you can dry your washed products you want to provide with extra hygiene (baby clothes, underwear, towels, etc.). It provides high hygiene for your textiles via heat effect.	5	800	200
Hygienic Refresh	You can use this programme for your dry clothes and laundry that you want to provide with hygiene without washing them. It provides high hygiene for your dry textiles via heat effect.	1,5	-	120
Energy consumption values				
Programmes	Capacity (kg)	Spin speed in washing machine (rpm)	Approximate amount of remaining humidity	Energy consumption value kWh
Cottons Eco *	8	1000	60%	1,97
Cottons Iron dry	8	1000	60%	1,55
Synthetics cupboard dry	4	800	40%	0,70
	"Cottons Eco programme" used at full and partial load is the standard drying programme to which the information in the label and the fiche relates, that this programme is suitable for drying normal wet Cottons laundry and that it is the most efficient programme in terms of energy consumption for Cottons.			

* : Energy Label standard program (EN 61121) The values in the table are determined according to the EN 61121 standard. Consumption values may vary from the valued in the chart depending on laundry type, wringing speed, ambient conditions and voltage levels.



Allergy UK is the trademark of the British Allergy Foundation. The Seal of Approval has been created to guide people requesting an advice that the product significantly reduces

the amount of the allergens in an environment where allergic people are present or the product restricts/reduces/eliminates the allergens. The purpose is to provide evidence that the products have been scientifically tested or analysed to yield measurable results.

5.5 Auxiliary functions

Dryness level

Dryness level button is used for adjusting to desired dryness. Program time may change depending on the selection.



NOTE!

- You can activate this function only prior to start of program.

Wrinkle prevention

You can turn on and off the wrinkle prevention function by pressing the wrinkle prevention selection button. If you will not take the laundry out immediately after the program has completed, you may use Wrinkle prevention function to prevent wrinkling of your laundry.

Audible warning

Drying machine makes an audible warning when the program is completed. Press the “Audible Warning” button if you do not want audible warning. When you press the audible warning button, the light goes off and it does not sound when the program is completed.



NOTE!

- You can select this function before the program starts or after the program starts.

Low temperature

You can activate this function only prior to start of a program. You can activate this function if you want to dry your laundry at a lower temperature. The program duration will be longer after it becomes activated.

End time

You can delay the end time of the program up to 24 hours with end time function.

- Open the loading door and place the laundry.
- Select the drying program.
- Press the End Time selection button and set the delay time you wish. End Time LED turns on. (When pressed and hold the button, End Time proceeds non-stop).
- Press the Start / Stand-by button. End Time countdown begins. The “:” sign in the middle of displayed delay time flashes.



NOTE!

- You can add or remove laundry within end time. Displayed time is the sum of normal drying time and end time. End Time LED turns off at the end of countdown, the drying starts and the drying LED turns on.

Changing the end time

If you want to change the duration during the countdown:

Pause the program and Turn the On/Off/Program Selection button and cancel the program. Select the desired program and repeat the End Time selection.

Cancelling the end time function

If you want to cancel the end time countdown and start the program immediately:

Pause the program and Turn the On/Off/Program Selection button and cancel the program. Select the desired program and press the “Start/Pause” button.

Drum Light

You can turn on and off the drum light by pressing this button. The light turns on when the button is pressed and turns off after certain time.

5.6 Warning indicators



NOTE!

- Warning indicators may vary depending on the model of your drying machine.

Filter cleaning

When the program is completed, the warning indicator for filter cleaning turns on.

Water tank

If the water tank fills up while the program continues, the warning indicator starts flashing and the machine goes into stand-by. In this case, empty the water tank and start the program by pressing the Start / Stand-by button. Warning indicator turns off and program resumes.

Cleaning of filter drawer/ heat exchanger

Warning symbol flashes periodically to remind that filter drawer must be cleaned.

5.7 Starting the program

Press the Start/Stand-by button to start the program.

Start/Stand-by and Drying indicators turn on to show that program started.

5.8 Child Lock

The drying machine has a child lock which prevents the program flow from being interrupted when the buttons are pressed during a program. When the Child Lock is activated, all buttons on the panel except the On/Off/Program Selection button are deactivated.

Press the Audible Warning button for 3 seconds in order to activate the child lock. The child lock has to be deactivated to be able to start a new program after the current program is finished or to be able to interfere with the program. To deactivate the child lock, keep the same buttons pressed for 3 seconds.



NOTE!

- When the child lock is activated, the child lock warning indicator on the screen turns on.

When the child lock is active:

The drying machine runs, or in stand-by state the indicator symbols will not change upon changing the position of the program selection button.



NOTE!

- When the drying machine is operating and the child lock is activated, double beep sound is heard when the program selector switch is turned. If the child lock is cancelled without turning the program selector button back to its original position, the program is terminated since the program selector button is turned.

5.9 Changing the program after it is started

You can change the program you selected to dry your laundry with a different program after the drying machine starts running.

- For example, Pause the program and turn the On/Off/Program Selection button to select the Extra Dry program in order to select the Extra Dry program instead of Ironing Dryness.
- Press the Start/Stand-by button to start the program.

Adding and removing clothes during stand-by. If you want to add or remove clothes to/from the drying machine after the drying program starts:

- Press the Start/Stand-by button to put the drying machine in Stand-by state. The drying operation stops.
- Open the loading door while in Stand-by state, and close the door after you remove or add laundry.
- Press the Start/Stand-by button to start the program.



NOTE!

- Adding laundry after the drying operation starts may cause the dried laundry inside the drying machine to mix with wet laundry and leave the laundry damp at the end of operation.
- Adding or removing laundry during drying may be repeated as many times as you wish. But this operation continuously interrupts the drying operation, and thus increases program duration and energy consumption. So, it is recommended to add laundry before the program starts.
- If a new program is selected by turning the program selection button while the drying machine is in stand-by, the running program terminates.



WARNING !

- Do not touch the inner surface of the drum while adding or removing clothes during a continuing program. The drum surface is hot.

5.10 Cancelling the program

If you want to cancel the program and terminate the drying operation for any reason after the drying machine starts running, Pause the program and turn the On/Off/Program Selection button; the program terminates.



WARNING !

- The inside of the drying machine shall be extremely hot when you cancel the program during machine operation, so run the refreshing program to allow it to cool down.

5.11 End of program

When the program ends, the LED's of End/Wrinkle Prevention and Fibre Filter Cleaning Warning on the program follow-up indicator turn on. Loading door can be opened and drying machine is ready for another operation. Turn the On/Off/Program Selection button to On/Off position in order to turn off the drying machine.



NOTE!

- If the Wrinkle Prevention mode is active and the laundry is not removed after the program is completed, the wrinkle prevention function activates for 2 hours to prevent the laundry inside the machine to get wrinkled. The program tumbles the laundry with 10-minute intervals to prevent them from wrinkling.

5.12 Odour feature

If your drying machine has odour feature, read the ProScent manual to use this feature.

6 Maintenance and cleaning

6.1 Loading Door Inner Surface

The hair and fibres that are separated from the laundry during drying process is collected by the Fibre Filter.



NOTE

- Fibres are formed during wearing and washing clothes.
- You can clean the filter slot with a vacuum cleaner.

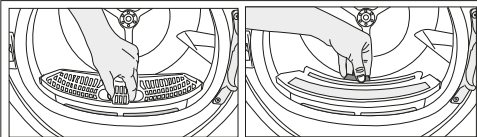


WARNING!

- After each drying cycle, clean the fibre filter and the inner surface of the loading door.

To clean the fibre filter:

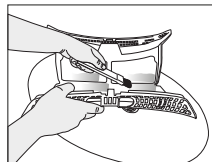
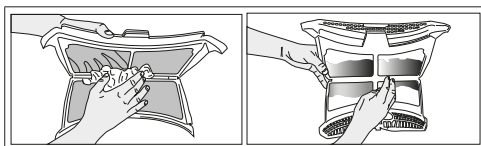
- Open the loading door.
- Hold the first part (inner filter) of the two part fibre filter and remove it by pulling it upwards.
- Collect the hair, fibres and cotton balls with hand or with a soft cloth.
- Remove the second part (outer filter) by pulling it upwards.



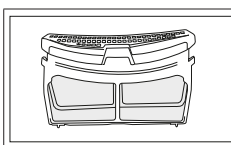
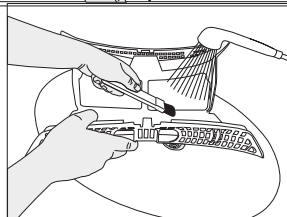
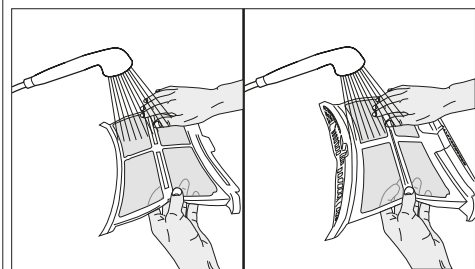
NOTE

- Ensure that hair, fibre and cotton balls do not fall into the slot where the filters are installed.

- Open both filters (top and bottom filters) and to remove the lint with your hand, or use cleaning brush at air routing cover. And if necessary, use a vacuum cleaner to clean filters.

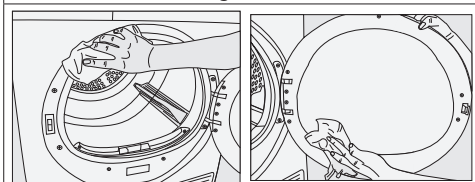


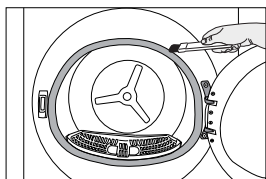
- Clean both filters under water running in reverse direction of fibre accumulation or with a soft brush. Dry the filter before placing it back.



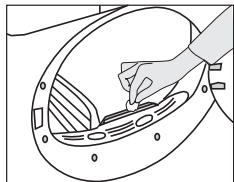
- Insert the fibre filters on one another and place it back in its place.

- Clean the front door interior surface and its gaskets with a soft damp cloth or with the brush on air routing cover.





6.2 Cleaning the sensor



There are dampness sensors in the dryer that detect whether the laundry is dry or not. To clean the sensors:

- Open the loading door of the dryer.
- Allow the machine to cool down if it is still hot due to the drying process.
- Wipe the metal surfaces of the sensor with a soft cloth, dampened with vinegar and dry them.



NOTE

- Clean metal surfaces of the sensors 4 times a year.
- Do not use metal tools when cleaning metal surfaces of the sensors.



WARNING!

- Never use solvents, cleaning agents or similar substances for cleaning due to the risk of fire and explosion!

6.3 Draining the water tank

Dampness of the laundry is removed and condensed during drying process and the water that arise accumulates in the water tank. Drain the water tank after each drying cycle.



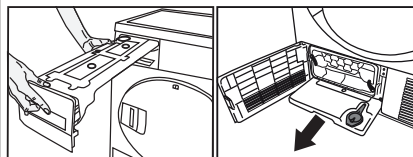
WARNING!

- Condensed water is not drinkable!
- Never remove the water tank when the program is running!

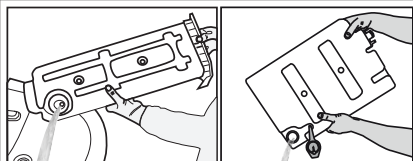
If you forget to drain the water tank, the machine will stop during the subsequent drying cycles when the water tank is full and the Water Tank warning symbol will flash. If this is the case, drain the water tank and press Start / Pause button to resume the drying cycle.

To drain the water tank:

1. Remove the water tank in the drawer or container carefully.



2. Drain the water in the tank.



- If there is lint accumulation in the funnel of the water tank, clean it under running water.
- Place the water tank into its seat.



NOTE

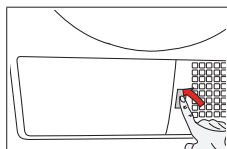
- If the direct water draining is used as an option, there is no need to empty the water tank.

6.4 Cleaning the Condenser

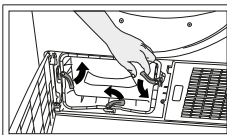
Small amount of lint may pass through the lint filter and be collected on the metal surface of the condenser.

Condenser metal surface needs to be cleaned regularly.

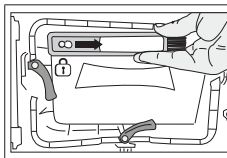
If the evaporator icon is flashing on the display, please inspect the metal surface of the condenser. If it is dirty, clean it. This part should be checked at least once every 6 months.



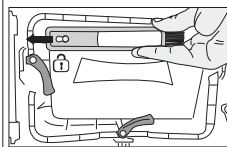
- Open the toe board by pressing on it.



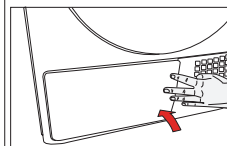
- To open the air routing door, move the release latch.



- Insert the brush into its slot pushing to the right, after cleaning condenser, front cover and lint filter.



- Pull the brush to the left side and remove it. You can use the cleaning brush for removing collected fluff on the metal surface of the condenser.



- After the cleaning process is completed, place the air router door to its place, move the latches to close it and close the toe board.



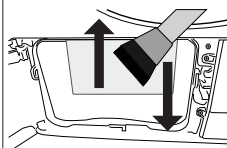
NOTE

- Brush is inside the printing materials bag. You can place it in its housing on the air routing cover after the first usage.

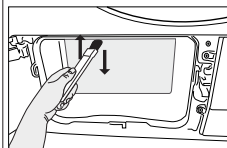


WARNING!

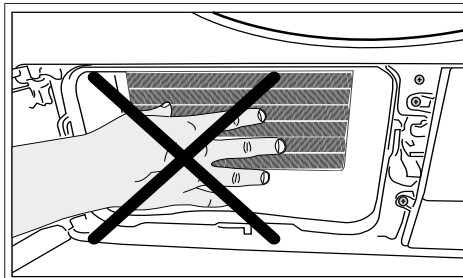
- You can clean by hand, provided you wear protective gloves. Do not try to clean with bare hands. Condenser fins may damage your hands. Cleaning by the left to right movements may damage the condenser fins. This may lead to drying issues.



- Collected fluff on condenser surface should be removed by a damp cloth or rubbing the brush placed on the air routing cover up and down on the condenser.



- Please do not clean condenser fins in right-left direction to avoid damage.
- You can also use a vacuum cleaner with a brush for cleaning. Condenser cleaning is not recommended with a brushless vacuum cleaner.



WARNING!


- It is normal to see some water on the plastic surface in front of the condenser when you open the air routing cover.

7 Troubleshooting

Drying operation takes too long.
Fibre filter (interior and exterior filter) pores may be clogged. >>> Wash the fibre filters with warm water and dry. Evaporator front side may be clogged. >>> Clean the front side of the evaporator. The ventilation grills in front of the machine may be closed. >>> Remove any object in front of the ventilation grills that blocks air. Ventilation may be inadequate because the are the machine is installed in is too small. >>> Open the door or windows to prevent the room temperature from rising very high. A lime layer may have accumulated on the humidity sensor. >>> Clean the humidity sensor. Excessive amount of laundry might be loaded. >>> Do not load the drying machine excessively. Laundry might not have been wrung adequately. >>> Perform a higher speed wringing on the washing machine.
Clothes come out damp after drying.
A program not suitable for the laundry type may have been used.>>> Check the maintenance labels on the clothes and select a program suitable for the clothes' type or use time programs as extra. Fibre filter (interior and exterior filter) pores may be clogged. >>> Wash the filters with warm water and dry. Evaporator front side may be clogged. >>> Clean the front side of the evaporator. Excessive amount of laundry might be loaded. >>> Do not load the drying machine excessively. Laundry might not have been wrung adequately. >>> Perform a higher speed wringing on the washing machine.
Drying machine does not turn on or program cannot be started. Drying machine does not run after it is configured.
Power plug might be unplugged. >>> Make sure the power cord is plugged in. Loading door might be open. >>> Ensure that the loading door is properly closed. A program might not be set or Start / Pause / Cancel button might not be pressed. >>> Check that the program is set and it is not in Pause position.. Child lock may be activated. >>> Turn off the child lock.


Program terminated prematurely for no reason.
Loading door might be closed completely. >>> Ensure that the loading door is properly closed. There might be a power outage. >>> Press the Start / Pause / Cancel button to start the program. Water tank may be full. >>> Empty the water tank.
Clothes have shrunk, hardened or spoiled.
A program not suitable with the laundry type might have been used. >>> Check the maintenance labels on the clothes and select a program suitable for the clothes.
Water drips from the loading door.
Fibres might have gathered on the inner sides of the loading door and the loading door gasket. >>> Clean the inner surfaces of the loading door and the loading door gasket surfaces.
Loading door opens by itself.
Loading door might be closed completely. >>> Push the loading door until the closing sound is heard.
Water tank warning symbol is on/flashing.
Water tank may be full. >>> Empty the water tank. Water discharge hose might have collapsed. >>> If the product is connected directly to the water drain check the water discharge hose.
The lighting inside the drying machine does not turn on. (In models with lamp)
The drying machine might not have been turned on using On/Off button. >>> Check that the drying machine is turned on. Lamp might be malfunctioning. >>> Contact Authorized Service to replace the lamp.
Anti-crease icon is lit.
Anti-Crease mode that prevents the laundry in the drier to crease may be activated. >>> Turn the drier off and remove the laundry.
Fibre filter cleaning icon is lit.
Fibre filter (interior and exterior filter) may be unclean. >>> Wash the filters with warm water and dry.. A layer may be formed on the fibre filter pores that leads to clogging. >>> Wash the filters with warm water and dry.

An audible warning is heard from the machine
Fibre filters may not be inserted. >>> Insert the interior and exterior filters to their places. Filters of the machine may not have been installed.>>> Install the fibre filters (internal and external) or the environmentally-friendly filter to their housing.
Evaporator warning icon is flashing.
Evaporator front side may be clogged with fibres. >>> Clean the front side of the evaporator. Fibre filters may not be inserted. >>> Insert the interior and exterior filters to their places.
The lighting inside the drying machine turns on. (In models with lamp)
If the drying machine is plugged to the power outlet, the On/Off button is pressed and the door is open; the light turns on. >>> Unplug the drying machine or bring the On/Off button to Off position.
Steam symbol is flashing.(For the products with a steam function)
Steam tank may be empty => Fill the steam tank with distilled or condensed water.
Steam programs do not start (For the products with a steam function)
Steam tank may be empty, steam tank warning icon may light up on the screen => Fill the steam tank until the steam icon goes off.
Wrinkles are not removed with wrinkle removing program. (For the products with a steam function)
Excess amount of laundry may have been placed => Place specified amount of laundry. Steam application time may be selected in low level => Choose a program with high amount of steam. After completion of the program, the laundry may have stayed in the machine for a long time => Take the laundry out as soon as the program finishes, and hang it out.
Laundry odour not lessened with the odour removal program.(For the products with an odour removal program)
Excess amount of laundry may have been placed => Place specified amount of laundry. Steam application time may be selected in low level => Choose a program with high amount of steam.



WARNING!

- If the problem persists after following the instructions in this section, contact your vendor or an Authorized Service. Never try to repair your product yourself.



NOTE

- In an event that you encounter an issue on any part on your appliance, you can ask for a replacement by contacting the authorized service with the appliance model number.
- Operating the appliance with non-authentic parts may lead the appliance to malfunction.
- Manufacturer and distributor are not liable for malfunctions resulting from using non-authentic parts.

PRODUCT FICHE

Complying Commission Delegated Regulation (EU) No 392/2012

Supplier name or trademark		BEKO
Model name		DS8522RTDCX 7188237240
Rated capacity (kg)		8,0
Type of Tumble Dryer	Air Vented	-
	Condenser	•
Energy efficiency class ⁽¹⁾		A++
Annual Energy Consumption (kWh) ⁽²⁾		234,6
Type of Control	Automatic	•
	Non-automatic	-
Energy consumption of the standard cotton programme at full load (kWh)		1,97
Energy consumption of the standard cotton programme at partial load (kWh)		1,05
Power consumption of the off-mode for the standard cotton programme at full load, P ₀ (W)		0,50
Power consumption of the left-on mode for the standard cotton programme at full load, P _L (W)		1,00
The duration of the left on mode (min)		30
Standard cotton programme ⁽³⁾		•
Programme time of the standard cotton programme at full load, T _{dry} (min)		197
Programme time of the standard cotton programme at partial load, T _{dry1/2} (min)		125
Weighted programme time of the standard cotton programme at full and partial load (T _w)		156
Condensation efficiency class ⁽⁴⁾		B
Average condensation efficiency of the standard cotton programme at full load, C _{dry}		81%
Average condensation efficiency of the standard cotton programme at partial load, C _{dry1/2}		81%
Weighted condensation efficiency of the standard cotton programme at full load and partial load, C _w		81%
Sound power level for the standard cotton programme at full load ⁽⁵⁾		64
Built-in		-

• : Yes - : No

(1) Scale from A+++ (most efficient) to D (least efficient)

(2) Energy consumption based on 160 drying cycles of the standard cotton programme at full and partial load, and the consumption of the low-power modes. Actual energy consumption per cycle will depend on how the appliance is used.

(3) "Cotton cupboard dry programme" used at full and partial load is the standard drying programme to which the information in the label and the fiche relates, that this programme is suitable for drying normal wet cotton laundry and that it is the most efficient programme in terms of energy consumption for cotton

(4) Scale from G (least efficient) to A (most efficient)

(5) Weighted average value — L_{WA} expressed in dB(A) re 1 pW