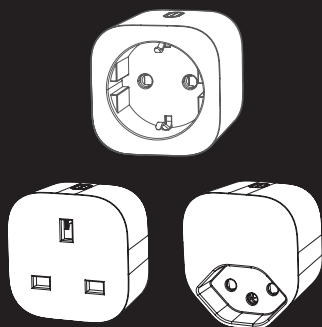


≡COFLOW

INSTRUKCJA OBSŁUGI

V1.0

Inteligentne gniazdko Smart Plug
do EcoFlow PowerStream



EcoFlow Inc.

Zrzeczenie się odpowiedzialności

Przed rozpoczęciem używania produktu należy uważnie przeczytać niniejszą instrukcję obsługi, aby upewnić się, że w pełni rozumieją Państwo produkt i potrafią go prawidłowo używać. Po zapoznaniu się z niniejszą instrukcją obsługi należy ją przechowywać do wykorzystania w przyszłości. Niewłaściwe używanie tego produktu może spowodować poważne obrażenia ciała u użytkownika lub innych osób lub spowodować uszkodzenie produktu i utratę mienia. Używanie tego produktu jest równoznaczne ze zrozumieniem, zatwierdzeniem i zaakceptowaniem wszystkich warunków i treści zawartych w niniejszym dokumencie. Firma EcoFlow nie ponosi odpowiedzialności za jakiegokolwiek straty spowodowane tym, że użytkownik nie używa tego produktu zgodnie z niniejszą instrukcją obsługi.

Zgodnie z przepisami prawa firma EcoFlow zastrzega sobie prawo do ostatecznej interpretacji niniejszego dokumentu i wszystkich dokumentów związanych z tym produktem. Niniejszy dokument może podlegać zmianom (aktualizacjom, poprawkom lub rozwiązaniu) bez wcześniejszego powiadomienia. Proszę odwiedzić oficjalną stronę internetową EcoFlow, aby uzyskać najnowsze informacje o produkcie.



Proszę używać tylko wewnątrz pomieszczeń



Niniejszym EcoFlow Inc. oświadcza, że Inteligentne gniazdko Smart Plug do EcoFlow PowerStream jest zgodne z dyrektywą 2014/53/UE. Pełny tekst deklaracji zgodności UE jest dostępny pod następującym adresem internetowym:

<http://www.ecoflow.com/eu/eu-compliance>

<http://www.ecoflow.com/de/eu-compliance>

<http://www.ecoflow.com/fr/eu-compliance>



Niniejszym EcoFlow Inc. oświadcza, że Inteligentne gniazdko Smart Plug do EcoFlow PowerStream jest zgodne z przepisami dotyczącymi urządzeń radiowych z 2017 r. Pełny tekst deklaracji zgodności UKCA jest dostępny pod następującym adresem internetowym:

<http://www.ecoflow.com/uk/eu-compliance>



Przekreślony pojemnik na kółkach oznacza, że produkt elektryczny i elektroniczny (EE) nie powinien być wyrzucany jako nieposortowane odpady i musi zostać przekazany do oddzielnych punktów zbiórki w celu odzysku i recyklingu.



Znak słowny i logo Bluetooth® są zastrzeżonymi znakami towarowymi należącymi do Bluetooth SIG, Inc. i używanie ich przez firmę EcoFlow Inc. odbywa się na podstawie licencji. Inne znaki towarowe i nazwy handlowe należą do odpowiednich właścicieli.

Instrukcja bezpieczeństwa

1. Przed używaniem tego produktu, proszę przeczytać i w pełni zrozumieć ten dokument i wszystkie powiązane dokumenty tego produktu. Nieprawidłowa obsługa tego produktu może spowodować poważne obrażenia ciała użytkownika lub innych osób oraz uszkodzenie tego produktu i innego mienia.

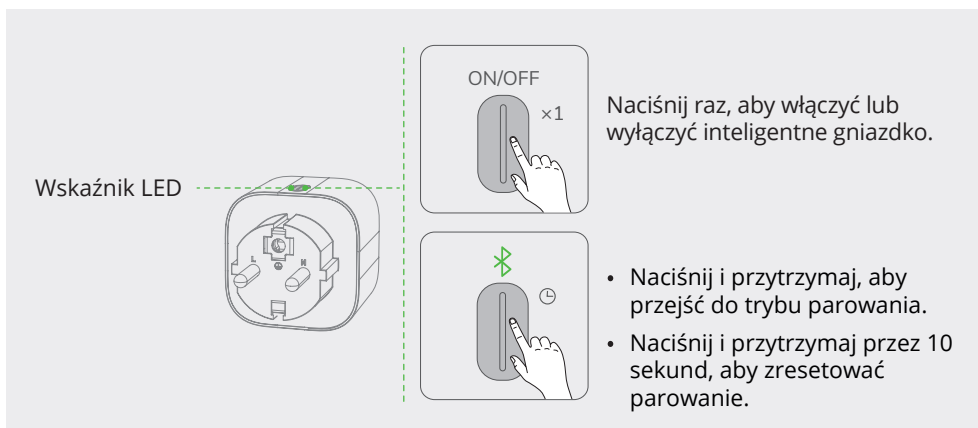
2. Proszę upewnić się, że moc wejściowa podłączonego urządzenia nie przekracza mocy znamionowej tego urządzenia.

3. Wtyczkę tego urządzenia należy podłączyć do łatwo dostępnego gniazda z uziemieniem.

4. Proszę nie używać dwóch lub więcej urządzeń w szeregu.

5. Proszę nie naprawiać urządzenia samodzielnie. Do czyszczenia proszę używać suchej ściereczki.

Przegląd produktu



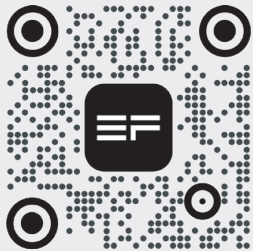
Wskaźnik LED

Kolor	Status	Objaśnienie
Zielony	Pulsujące światło	Inteligentne gniazdko działa i jest prąd z mikroinwertera PowerStream
	Stałe światło	Inteligentne gniazdko działa, ale nie ma prądu z mikroinwertera PowerStream
Niebieski	Migające światło	W trybie parowania
Czerwony	Stałe światło	Błąd
Fioletowy	Migające światło	Aktualizacja oprogramowania

Parowanie z aplikacją EcoFlow

01

Proszę pobrać aplikację EcoFlow.

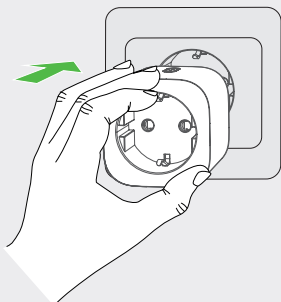


🔍 Aplikacja EcoFlow



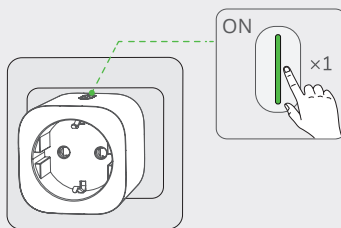
02

Proszę podłączyć inteligentne gniazdko.



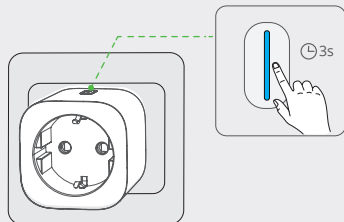
03

Proszę nacisnąć raz, aby włączyć. Wskaźnik zmieni kolor na zielony.



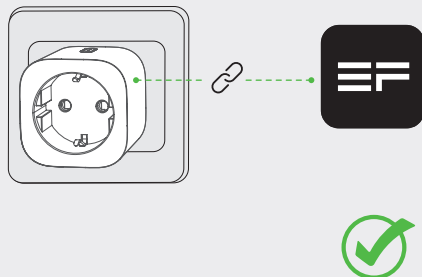
04

Naciśnij i przytrzymaj przycisk, aż wskaźnik zacznie migać na niebiesko. Inteligentne gniazdko przełączy się w tryb parowania.



05

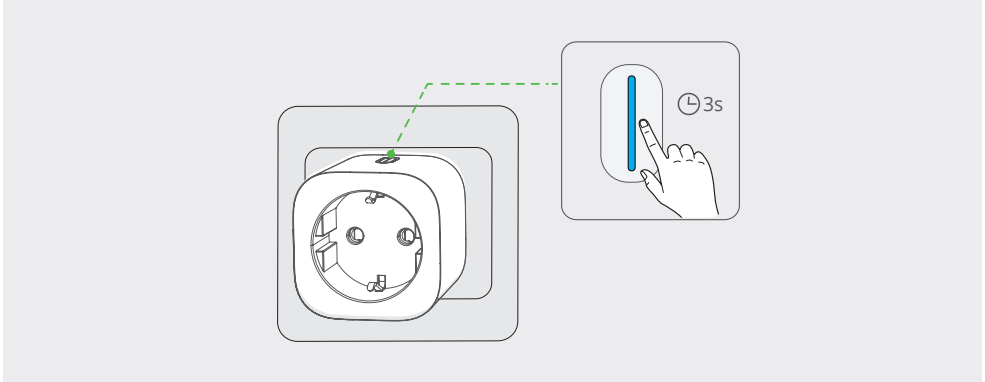
Zakończ parowanie w aplikacji EcoFlow.



Parowanie z systemem Matter

Można zintegrować produkt z dowolnym ekosystemem Matter w celu łatwego sterowania.

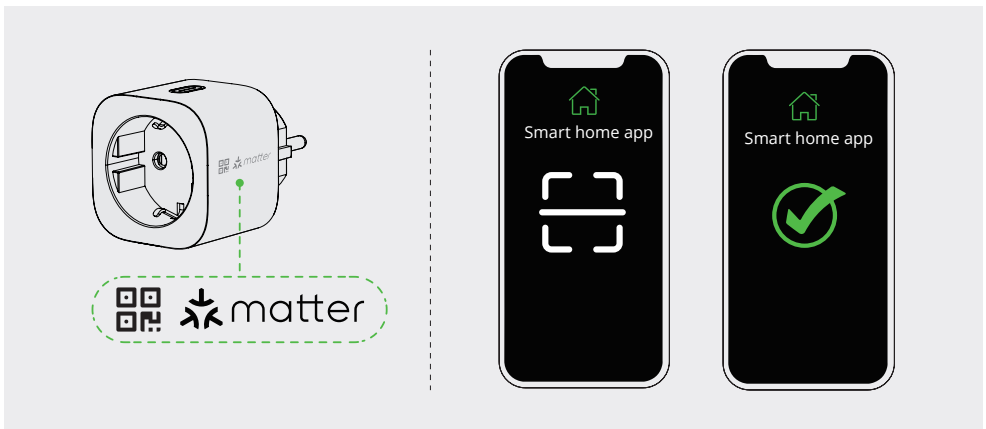
1. Proszę otworzyć aplikację obsługującą inteligentny dom Matter, taką jak Apple Home lub Alexa.
2. Naciśnij i przytrzymaj przycisk, aż wskaźnik zacznie migać na niebiesko. Inteligentne gniazdko przełączy się w tryb parowania.



3. Zeskanuj kod Matter, dedykowaną etykietę, na inteligentnym gniazdku za pomocą aplikacji. Postępuj zgodnie z instrukcjami w aplikacji, aby zakończyć parowanie.

UWAGA

Do parowania lepiej wybrać to samo Wi-Fi, gdy używana jest aplikacja EcoFlow i kod Matter.



Mogą Państwo włączyć lub wyłączyć inteligentne gniazdko w aplikacji lub sterować nim głosowo (w zależności od funkcji aplikacji inteligentnego domu).



Proszę używać kodu konfiguracji w sparowanej aplikacji, aby sparować drugą aplikację zamiast skanować kod Matter na urządzeniu.

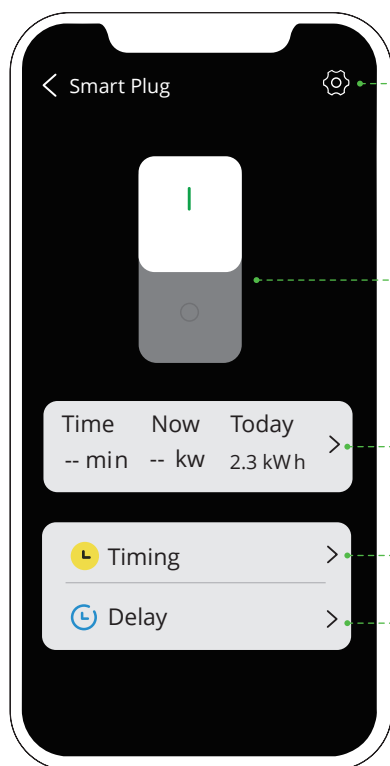
Przywracanie ustawień fabrycznych

Naciśnij i przytrzymaj przycisk przez 10 sekund, aby zresetować inteligentne gniazdko.

Interfejs gniazdka Smart Plug w aplikacji EcoFlow

UWAGA

Ilustracje mają jedynie charakter poglądowy, proszę odnieść się do rzeczywistego interfejsu aplikacji.



Naciśnij, aby przejść do sekcji "Setting" inteligentnego gniazdka.


Włącz lub wyłącz

Wyświetlanie czasu używania i aktualnej mocy w czasie rzeczywistym oraz bieżącego zużycia energii. Naciśnij, aby wyświetlić dane według dnia, tygodnia, miesiąca lub roku.

Ustawianie czasu włączenia lub wyłączenia inteligentnego gniazdka.

Ustawianie czasu opóźnienia włączenia lub wyłączenia inteligentnego gniazdka.

Aktualizacja oprogramowania

Naciśnij  > "System setting" > "Firmware", aby sprawdzić wersję oprogramowania lub zaktualizować je.

Funkcja przekaźnika

Inteligentne gniazdko ma funkcję przekaźnika, który wysyła sygnał do innego inteligentnego gniazdko, poprawiając w ten sposób propagację sygnału. Każde inteligentne gniazdko może zostać przekazane tylko raz.

Specyfikacja

Temperatura pracy	-10°C do 40°C (14°F do 104°F)
Wilgotność	10% do 90% wilgotności względnej (bez kondensacji)
Wysokość	≤2000 m
Klasa ochrony przed przepięciem	II
Wejście AC	110V-250V 50Hz
Stopień zanieczyszczenia	2
Minimalna wyświetlana moc	1 W
Wi-Fi (2.4G)	Zakres częstotliwości radiowej: 20M: 2412 - 2472 MHz / 40M: 2422 - 2462 MHz Maks. moc częstotliwości: ≤20dBm
Bluetooth®	Częstotliwość radiowa: 2402-2480 MHz Maks. moc częstotliwości: ≤20dBm

W celu uzyskania aktualnych parametrów, proszę odwiedzić naszą stronę internetową, aby pobrać najnowszą instrukcję obsługi.

Uproszczona deklaracja zgodności

Producent: EcoFlow Inc.

Adres: Factory Building A202, Founder Technology Industrial Park, North Side of Songbai Highway, Longteng Community, Shiyan Sub-district, Baoan District, Shenzhen City, Guangdong, Chiny

Wyrób jest zgodny z dyrektywą Parlamentu Europejskiego i Rady 2014/53/UE z dnia 16 kwietnia 2014 r. w sprawie harmonizacji ustawodawstw państw członkowskich dotyczących udostępniania na rynku urządzeń radiowych i uchylającą dyrektywę 1999/5/WE.

Deklaracja zgodności dostępna na stronie internetowej:

<https://files.innpro.pl/EcoFlow>

Ochrona środowiska



Zużyty sprzęt elektroniczny oznakowany zgodnie z dyrektywą Unii Europejskiej, nie może być umieszczany łącznie z innymi odpadami komunalnymi. Podlega on selektywnej zbiórce i recyklingowi w wyznaczonych punktach. Zapewniając jego prawidłowe usuwanie, zapobiegasz potencjalnym, negatywnym konsekwencjom dla środowiska naturalnego i zdrowia ludzkiego. System zbierania zużytego sprzętu zgodny jest z lokalnie obowiązującymi przepisami ochrony środowiska dotyczącymi usuwania odpadów. Szczegółowe informacje na ten temat można uzyskać w urzędzie miejskim, zakładzie oczyszczania lub sklepie, w którym produkt został zakupiony.

CE Produkt spełnia wymagania dyrektyw tzw. Nowego Podejścia Unii Europejskiej (UE), dotyczących zagadnień związanych z bezpieczeństwem użytkownika, ochroną zdrowia i ochroną środowiska, określających zagrożenia, które powinny zostać wykryte i wyeliminowane.

Niniejszy dokument jest tłumaczeniem oryginalnej instrukcji obsługi, stworzonej przez producenta.

Szczegółowe informacje o warunkach gwarancji dystrybutora / producenta dostępne na stronie internetowej <https://serwis.innpro.pl/gwarancja>

Produkt należy regularnie konserwować (czyścić) we własnym zakresie lub przez wyspecjalizowane punkty serwisowe na koszt i w zakresie użytkownika. W przypadku braku informacji o koniecznych akcjach konserwacyjnych cyklicznych lub serwisowych w instrukcji obsługi, należy regularnie, minimum raz na tydzień oceniać odmiennosć stanu fizycznego produktu od fizycznie nowego produktu. W przypadku wykrycia lub stwierdzenia jakiegokolwiek odmiennosć należy pilnie podjąć kroki konserwacyjne (czyszczenie) lub serwisowe. Brak poprawnej konserwacji (czyszczenia) i reakcji w chwili wykrycia stanu odmiennosć może doprowadzić do trwałego uszkodzenia produktu. Gwarant nie ponosi odpowiedzialności za uszkodzenia wynikające z zaniedbania.

Dla akumulatorów LI-ION

Urządzenie wyposażone jest w akumulator LI ION (litowo-jonowy) który z uwagi na swoją fizyczną i chemiczną budowę starzeje się z biegiem czasu i użytkowania. Producent określa maksymalny czas pracy urządzenia w warunkach laboratoryjnych gdzie występują optymalne warunki pracy dla urządzenia a sam akumulator jest nowy i w pełni naładowany. Czas pracy w rzeczywistości może się różnić od deklarowanego w ofercie i nie jest to wada urządzenia a cecha produktu. Aby zachować maksymalną żywotność akumulatora nie zaleca się go rozładowywać do poziomu poniżej 3,18V lub 15% ogólnej pojemności. Niższe wartości, jak np. 2,5V dla ogniwa uszkadzają je trwale i nie jest to objęte gwarancją. W przypadku zaniechania używania akumulatora lub całego urządzenia przez czas dłuższy niż jeden miesiąc należy akumulator naładować do 50% i sprawdzać cyklicznie co dwa miesiące poziom jego naładowania. Przechowuj akumulator i urządzenie w miejscu suchym, z dala od słońca i ujemnych temperatur.

Dla akumulatorów LIPO

Urządzenie wyposażone jest w akumulator LI PO (litowo-polimerowy) który z uwagi na swoją fizyczną i chemiczną budowę starzeje się z biegiem czasu i użytkowania. Producent określa maksymalny czas pracy urządzenia w warunkach laboratoryjnych gdzie występują optymalne warunki pracy dla urządzenia a sam akumulator jest nowy i w pełni naładowany. Czas pracy w rzeczywistości może się różnić od deklarowanego w ofercie i nie jest to wada urządzenia a cecha produktu. Aby zachować maksymalną żywotność akumulatora nie zaleca się go rozładowywać do poziomu poniżej 3,5V lub 5% ogólnej pojemności. Niższe wartości, jak np. 3,2V dla ogniwa uszkadzają je trwale i nie jest to objęte gwarancją. W przypadku zaniechania używania akumulatora lub całego urządzenia przez czas dłuższy niż jeden miesiąc należy akumulator naładować do 50% i sprawdzać cyklicznie co dwa miesiące poziom jego naładowania. Przechowuj akumulator i urządzenie w miejscu suchym, z dala od słońca i ujemnych temperatur.