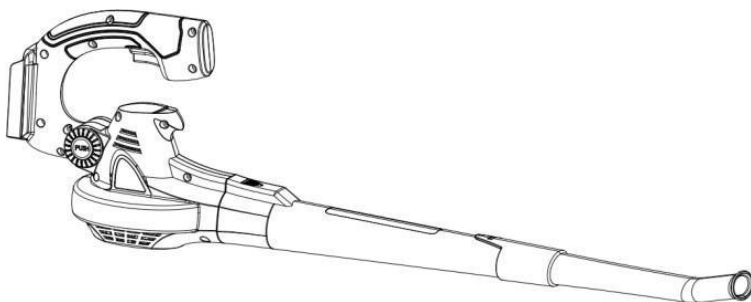


Instrukcja Obsługi i Gwarancja

Dmuchała akumulatorowa 20V



PRZECZYTAJ PRZED UŻYCIEM
PROSZĘ ZACHOWAĆ NINIEJSZĄ INSTRUKCJĘ DLA SIEBIE

SPECYFIKACJA

Dane techniczne	
Model	ET1613
Nominalne napięcie produktu z baterią	20V d.c.
Prędkość powietrza:	70-190 km/h
Objętość powietrza:	0.8 - 2.2 m ³ /min
Brak prędkości obciążenia:	7000-13000/min
Waga netto ok.	1.38 kg
Zmierzony poziom mocy akustycznej	90.86 dB(A), K=3 dB(A)
Gwarantowany poziom mocy akustycznej	95 dB(A)
Wibracje	<1.108 m/s ² ; K=1,5 m/s ²

Instrukcja tłumaczona z oryginalnej instrukcji.

OBJAŚNIENIA I SYMBOLE, PRZESTROGI I OSTRZEŻENIA



Uwaga!!! Należy uważnie przeczytać instrukcję obsługi.



Niebezpieczeństwo obrażeń przez wyrzucone części! Nie dopuszczać osób postronnych do strefy zagrożenia.



Niebezpieczeństwo obrażeń przez obracający się wirnik.



Nie należy narażać urządzenia na działanie wilgoci.



Nosić nauszniki ochronne



Nosić okulary ochronne



Odłączyć akumulator przed każdą naprawą lub konserwacją.



Symbol WEEE. Zużytych produktów elektrycznych nie należy wyrzucać razem z odpadami domowymi. Należy je poddać recyklingowi w miejscach, w których istnieją odpowiednie urządzenia. Informacje na temat recyklingu można uzyskać od władz lokalnych lub w lokalnym sklepie.



Produkt jest zgodny z obowiązującymi dyrektywami europejskimi i została wykonana metoda oceny zgodności dla tych dyrektyw.

WAŻNE OSTRZEŻENIA DOTYCZĄCE BEZPIECZEŃSTWA

Ogólne ostrzeżenia dotyczące bezpieczeństwa elektronarzędzi



OSTRZEŻENIE: Ostrzeżenie: Prosimy o uważne przeczytanie poniższych instrukcji, niezastosowanie się do nich może doprowadzić do poważnych obrażeń ciała. Podczas używania dmuchawy elektrycznej należy zawsze przestrzegać podstawowych zasad bezpieczeństwa, w tym poniższych, aby zmniejszyć ryzyko pożaru, porażenia prądem i obrażeń ciała. Przed rozpoczęciem eksploatacji produktu należy przeczytać wszystkie instrukcje.

Termin "elektronarzędzie" w ostrzeżeniach odnosi się do elektronarzędzia zasilanego z sieci (przewodowego) lub akumulatorowego (bezprowodowego).

Przed przystąpieniem do obsługi tej maszyny należy zapoznać się z instrukcją obsługi.

- To urządzenie nie jest przeznaczone do użytku przez osoby (w tym dzieci) o ograniczonych możliwościach fizycznych, sensorycznych lub umysłowych, lub nieposiadające doświadczenia i wiedzy, chyba że otrzymały one nadzór lub instrukcje dotyczące użytkowania urządzenia od osoby

odpowiedzialnej za ich bezpieczeństwo.

- Dzieci należy nadzorować, aby nie bawiły się urządzeniem.
- Maszyna może być używana tylko z zasilaczem dostarczonym wraz z maszyną.

Ważne! Przeczytaj uważnie przed użyciem, zachowaj do późniejszego wykorzystania.

Bezpieczeństwo w miejscu pracy

- Utrzymuj miejsce pracy w czystości i dobrze oświetlone. Zagrazone lub ciemne miejsca sprzyjają wypadkom.
- Nie należy obsługiwać elektronarzędzi w atmosferze wybuchowej, np. w obecności łatwopalnych cieczy, gazów lub pyłu. Elektronarzędzia wytwarzają iskry, które mogą spowodować zapłon pyłu lub oparów.
- Podczas obsługi elektronarzędzia należy trzymać z dala dzieci i osoby postronne. Rozproszenie uwagi może spowodować utratę kontroli nad urządzeniem.

Bezpieczeństwo elektryczne

- Wtyczki elektronarzędzi muszą pasować do gniazdka. Nie wolno w żaden sposób modyfikować wtyczki. Nie należy używać żadnych wtyczek adapterowych z uziemionymi (uziemionymi) elektronarzędziami. Niezmodyfikowane wtyczki i dopasowane gniazdka zmniejszą ryzyko porażenia prądem.
- Należy unikać kontaktu ciała z uziemionymi lub uziemionymi powierzchniami, takimi jak rury, grzejniki, piece kuchenne i lodówki. Istnieje zwiększone ryzyko porażenia prądem, jeśli ciało jest uziemione.
- Nie należy wystawiać elektronarzędzi na działanie deszczu lub wilgoci. Woda dostająca się do elektronarzędzia zwiększa ryzyko porażenia prądem.

- Jeśli nie da się uniknąć pracy elektronarzędzia w wilgotnym miejscu, należy użyć zasilania zabezpieczonego wyłącznikiem różnicowo-prądowym (RCD). Zastosowanie wyłącznika różnicowo-prądowego zmniejsza ryzyko porażenia prądem.

Elektonarzędzia mogą wytwarzać pola elektromagnetyczne (EMF), które nie są szkodliwe dla użytkownika. Jednakże użytkownicy rozruszników serca i innych podobnych urządzeń medycznych powinni skontaktować się z producentem urządzenia i/lub lekarzem w celu uzyskania porady przed rozpoczęciem obsługi tego elektronarzędzia.

Bezpieczeństwo osobiste

- Podczas obsługi elektronarzędzia należy zachować czujność, obserwować, co się robi i kierować się zdrowym rozsądkiem. Nie wolno używać elektronarzędzia, gdy jest się zmęczonym lub pod wpływem narkotyków, alkoholu lub leków. Chwila nieuwagi podczas obsługi elektronarzędzi może spowodować poważne obrażenia ciała.
- Stosować środki ochrony indywidualnej. Zawsze używaj środków ochrony oczu. Sprzęt ochronny, taki jak maska przeciwpyłowa, antypoślizgowe obuwie ochronne, kask ochronny lub ochrona słuchu, stosowane w odpowiednich warunkach, ograniczą obrażenia ciała.
- Zapobieganie niezamierzonemu uruchomieniu. Przed podłączeniem do źródła zasilania i/lub akumulatora, podniesieniem lub przeniesieniem narzędzia należy upewnić się, że wyłącznik znajduje się w pozycji wyłączonej. Przenoszenie narzędzi elektrycznych z palcem na wyłączniku lub włączanie narzędzi elektrycznych z włączonym wyłącznikiem sprzyja wypadkom.
- Przed włączeniem elektronarzędzia należy usunąć wszelkie klucze regulacyjne lub klucze. Klucz pozostawiony na

obracałej się części elektronarzędzia może spowodować obrażenia ciała.

- Nie należy przesadzać z wysokością. Należy zawsze utrzymywać prawidłową postawę i równowagę. Umożliwia to lepszą kontrolę nad elektronarzędziem w nieoczekiwanych sytuacjach.
- Ubierz się odpowiednio. Nie należy nosić luźnej odzieży ani biżuterii. Włosy i ubrania należy trzymać z dala od ruchomych części. Luźne ubrania, biżuteria lub długie włosy mogą zostać przytrzaśnięte przez ruchome części.
- Jeśli dostępne są urządzenia do podłączania instalacji odpylania i zbierania, należy dopilnować, aby były one podłączone i prawidłowo używane. Stosowanie odpylania może zmniejszyć zagrożenia związane z pyłem.
- Nie wolno dopuścić, aby przyzwyczajenie wynikające z częstego używania narzędzi pozwoliło na popadnięcie w samozadowolenie i zignorowanie zasad bezpieczeństwa narzędzi. Nieostrożne działanie może w ciągu ułamka sekundy spowodować poważne obrażenia.

Użytkowanie i pielęgnacja elektronarzędzi

- Nie należy wprowadzać narzędzia elektrycznego na siłę. Należy używać odpowiedniego narzędzia elektrycznego do danego zastosowania. Właściwe elektronarzędzie wykona pracę lepiej i bezpieczniej, w tempie, do którego zostało zaprojektowane.
- Nie należy używać elektronarzędzia, jeśli przełącznik nie powoduje jego włączenia i wyłączenia. Każde elektronarzędzie, które nie może być sterowane za pomocą przełącznika jest niebezpieczne i musi zostać naprawione.
- Przed dokonaniem jakichkolwiek regulacji, zmianą akcesoriów lub przechowywaniem narzędzia elektrycznego należy odłączyć wtyczkę od źródła zasilania i/lub wyjąć akumulator,

jeśli jest on odłączany. Takie zapobiegawcze środki bezpieczeństwa zmniejszają ryzyko przypadkowego uruchomienia narzędzia elektrycznego.

- Nieużywane elektronarzędzia należy przechowywać w miejscu niedostępnym dla dzieci i nie pozwalać na obsługę elektronarzędzia przez osoby nieobeznane z elektronarzędziem lub niniejszą instrukcją. Narzędzia elektryczne są niebezpieczne w rękach nieprzeszkolonych użytkowników.
- Należy konserwować narzędzia elektryczne i akcesoria. Należy sprawdzać, czy ruchome części nie są niewspółosiowe, czy nie uległy uszkodzeniu oraz czy nie występują inne czynniki, które mogą wpływać na działanie narzędzia elektrycznego. Jeśli narzędzie jest uszkodzone, należy je naprawić przed użyciem. Wiele wypadków jest spowodowanych przez źle utrzymane narzędzia elektryczne.
- Narzędzia tnące powinny być ostre i czyste. Prawidłowo konserwowane narzędzia tnące z ostrymi krawędziami tnącymi rzadziej się blokują i łatwiej je kontrolować.
- Elektronarzędzia, akcesoriów i końcówek narzędziowych itp. należy używać zgodnie z niniejszą instrukcją, biorąc pod uwagę warunki pracy i wykonywaną pracę. Użycie elektronarzędzia do operacji innych niż zamierzone może doprowadzić do niebezpiecznej sytuacji.
- Uchwyty i powierzchnie chwytne powinny być suche, czyste i wolne od oleju i smaru. Śliskie uchwyty i powierzchnie chwytne nie pozwalają na bezpieczną obsługę i kontrolę narzędzia w nieoczekiwanych sytuacjach.
- Podczas używania narzędzia nie należy nosić płóciennych rękawic roboczych, które mogą się zaplątać. Zaplątanie się płóciennych rękawic roboczych w ruchome części może spowodować obrażenia ciała.

Serwis

- Serwisowanie elektronarzędzia należy zlecić wykwalifikowanej osobie, która używa wyłącznie identycznych części zamiennych. Zapewni to utrzymanie bezpieczeństwa użytkownika elektronarzędzia.

Szkolenie z zakresu ostrzeżeń dotyczących bezpieczeństwa produktów

- Przeczytaj uważnie instrukcję. Zapoznaj się z elementami sterowania i prawidłowym użytkowaniem maszyny.
- Nigdy nie pozwalaj dzieciom, osobom o ograniczonych zdolnościach fizycznych, sensorycznych lub umysłowych lub braku doświadczenia i wiedzy, ani osobom nieznającym niniejszych instrukcji na korzystanie z maszyny. Lokalne przepisy mogą ograniczać wiek operatora.
- Nigdy nie należy obsługiwać urządzenia, gdy w pobliżu znajdują się ludzie, zwłaszcza dzieci lub zwierzęta domowe.
- Należy pamiętać, że operator lub użytkownik jest odpowiedzialny za wypadki lub zagrożenia występujące u innych osób lub ich własności.

Przygotowanie

- Podczas obsługi maszyny należy zawsze nosić solidne obuwie i długie spodnie.
- Nie należy nosić luźnej odzieży ani biżuterii, która może zostać wciągnięta do wlotu powietrza. Długie włosy należy trzymać z dala od wlotów powietrza.
- Podczas używania elektronarzędzi należy zawsze nosić okulary ochronne, aby chronić oczy przed urazami. Obowiązkiem pracodawcy jest egzekwowanie stosowania odpowiedniego sprzętu ochronnego przez operatorów narzędzi oraz przez inne osoby znajdujące się w bezpośrednim obszarze pracy.
- Aby zapobiec podrażnieniu pyłem, zaleca się noszenie maski na twarz.
- Podczas obsługi maszyny należy zawsze nosić obuwie antypoślizgowe i ochronne. Antypoślizgowe buty i obuwie ochronne o zamkniętych palcach zmniejszą ryzyko obrażeń.
- Stosować środki ochrony indywidualnej. Zawsze należy stosować ochronę oczu. Sprzęt ochronny, taki jak maska przeciwpyłowa, antypoślizgowe buty ochronne, kask twardy lub ochrona słuchu, stosowany w odpowiednich warunkach, zmniejszy obrażenia ciała.

Ostrzeżenia dotyczące bezpieczeństwa dmuchaw akumulatorowych:

- Narzędzie należy stosować wyłącznie ze specjalnie przeznaczonymi do tego celu akumulatorami. Używanie jakichkolwiek innych zestawów akumulatorów zwiększy ryzyko obrażeń i pożaru.
- Wyłączyć maszynę i wyjąć kasetę z bateriami oraz upewnić się, że wszystkie ruchome części całkowicie się zatrzymały
 - za każdym razem, gdy opuszczasz maszynę.
 - przed usunięciem blokad.

- przed sprawdzeniem, czyszczeniem lub pracą przy maszynie.
- jeśli maszyna zaczyna nienormalnie wibrować.
- Produkt należy obsługiwać wyłącznie w świetle dziennym lub przy dobrym oświetleniu sztucznym.
- Nie należy nadmiernie się wychylać i przez cały czas utrzymywać prawidłową równowagę i postawę.
- Na stokach zawsze należy upewnić się co do swojego położenia.
- Idź, nigdy nie biegnij.
- Wszystkie wloty powietrza chłodzącego należy utrzymywać w stanie wolnym od zanieczyszczeń.
- Nigdy nie wydmuchuj gruzu w kierunku osób postronnych.
- Obsługuj maszynę w zalecanej pozycji i na twardej powierzchni.
- Nie należy obsługiwać maszyny w wysokich miejscach.
- Podczas używania maszyny nigdy nie kieruj wylotu powietrza z rury dmuchawy lub dyszy na osoby znajdujące się w pobliżu.
- Nie wolno blokować wylotu dmuchawy.
- Należy uważać, aby nie zablokować wylotu dmuchawy kurzem lub brudem podczas pracy w zapyłonym miejscu.
- Nie należy używać dmuchawy do nadmuchiwania piłek, gumowych łodzi itp.
- Nie należy obsługiwać urządzenia w pobliżu otwartego okna itp.
- Zaleca się korzystanie z maszyny tylko w rozsądnych godzinach - nie wcześnie rano lub późno w nocy, kiedy ludzie mogą być zaniepokojeni.
- Zaleca się stosowanie grabi i mioteł w celu rozluźnienia gruzu przed wydmuchiowaniem.
- Jeśli maszyna uderzy w jakiegokolwiek obce przedmioty lub zacznie wydawać nietypowe dźwięki lub wibracje, natychmiast wyłącz maszynę, aby ją zatrzymać. Wyjmij z maszyny kasetę z bateriami i sprawdź, czy maszyna nie jest uszkodzona przed

ponownym uruchomieniem i obsługą maszyny. Jeśli maszyna jest uszkodzona, zwróć się do Autoryzowanych Centrów Serwisowych o naprawę.

- Nie wkładać palców ani innych przedmiotów do wylotu dmuchawy.
- Zapobiegaj niezamierzonemu uruchomieniu. Przed włożeniem baterii, podniesieniem lub przeniesieniem maszyny upewnij się, że wyłącznik znajduje się w pozycji wyłączonej. Przenoszenie maszyny z palcem na wyłączniku lub włączanie maszyny z włączonym wyłącznikiem sprzyja wypadkom.
- Nigdy nie wdmuchuj niebezpiecznych materiałów, takich jak gwoździe, kawałki szkła czy ostrza.
- Nie należy obsługiwać maszyny w pobliżu materiałów łatwopalnych.
- Unikać długotrwałej pracy urządzenia w środowisku o niskiej temperaturze.

Ostrzeżenie dotyczące bezpieczeństwa akumulatora

- Przed pierwszym użyciem należy w pełni naładować akumulator.
- Należy naładować akumulator, gdy moc wyjściowa zaczyna spadać. **Nie należy kontynuować użytkowania produktu, gdy poziom pojemności baterii jest niski.**
- Aby zapobiec poważnemu uszkodzeniu akumulatora, należy go ładować w temperaturze powyżej 5°C lub poniżej 45°C. Najdłuższą żywotność i najlepszą wydajność można uzyskać, gdy akumulator jest ładowany w temperaturze pokojowej (20 °C ± 5 °C).
- Jeśli po użyciu temperatura akumulatora jest gorąca, należy pozwolić mu ostygnąć przed włożeniem go do stacji ładowania.
- Jeśli podczas ładowania akumulator stanie się zbyt gorący, należy go natychmiast odłączyć i wyłączyć. Skontaktować się bezpośrednio z centrum serwisowym.

- **Nie należy demontować, otwierać ani rozdrabniać ogniów lub pakietu baterii.**
- **Nie należy doprowadzać do zwarcia akumulatora.** Nie należy przechowywać akumulatorów w sposób przypadkowy w pudełku lub szufladzie, gdzie mogłyby one ulec zwarceniu lub zostać zwarte przez materiały przewodzące. **Gdy akumulator nie jest używany, należy go trzymać z dala od innych metalowych przedmiotów, takich jak spinacze, monety, klucze, gwoździe, śruby lub inne małe metalowe przedmioty,** które mogą spowodować zwarcie jednego bieguna z drugim. Zwarcie końcówek akumulatora może spowodować oparzenia lub pożar.
- Nie należy nosić pojedynczych pakietów baterii w kieszeniach lub torbie, ponieważ mogą one spowodować zwarcie w stosunku do innych metalowych przedmiotów.
- Nie należy narażać akumulatora na działanie ciepła lub ognia. Należy unikać używania lub przechowywania przez dłuższy czas w bezpośrednim świetle słonecznym.
- Nie należy narażać akumulatora na wstrząsy mechaniczne.
- W przypadku wycieku baterii nie dopuścić do kontaktu cieczy ze skórą lub oczami. Jeśli doszło do kontaktu, należy przemyć dotknięte miejsce dużą ilością wody i zasięgnąć porady lekarza.
- W przypadku zapalenia się akumulatora Li-ion należy użyć odpowiedniej gaśnicy do walki z ogniem. Nie należy rzucać ani rozpylać wody na płonący akumulator Li-ion.
- Akumulator należy utrzymywać w czystości i suchości. W przypadku zabrudzenia styków akumulatora należy przetrzeć je czystą, suchą szmatką.
- Przed użyciem należy naładować akumulator. Zawsze należy zapoznać się z niniejszą instrukcją i stosować właściwą procedurę ładowania.
- Nie należy utrzymywać akumulatora w stanie naładowania,

gdy nie jest używany.

- Po dłuższym okresie przechowywania może być konieczne kilkukrotne naładowanie i rozładowanie akumulatora w celu uzyskania maksymalnej wydajności.
- Akumulator osiąga najlepszą wydajność, gdy jest eksploatowany w normalnej temperaturze pokojowej ($20\text{ }^{\circ}\text{C} \pm 5\text{ }^{\circ}\text{C}$).
- Podczas utylizacji pakietów baterii należy trzymać oddzielnie pakiety baterii o różnych systemach elektrochemicznych.
- Ładować tylko za pomocą ładowarki określonej przez producenta. Nie należy używać innych ładowarek niż te, które zostały specjalnie dostarczone do użytku z urządzeniem. Ładowarka, która jest odpowiednia dla jednego typu akumulatora, może stwarzać ryzyko pożaru, gdy jest używana z innym akumulatorem.
- Nie należy używać żadnych akumulatorów, które nie są przeznaczone do użytku z tym urządzeniem.
- Akumulator należy przechowywać w miejscu niedostępnym dla dzieci.
- Zachować oryginalną literaturę produktu do wykorzystania w przyszłości.
- Wyjmij baterię z urządzenia, gdy nie jest ono używane.
- Utylizować w sposób właściwy.
- Nie należy mieszać w urządzeniu ogniw o różnej produkcji, pojemności, wielkości lub typie.
- Nie należy wyjmować akumulatora z oryginalnego opakowania, dopóki nie będzie potrzebny do użycia.

Ostrzeżenie dotyczące bezpieczeństwa ładowarki do akumulatorów

- Należy ładować wyłącznie akumulatory tego samego modelu dostarczone przez producenta oraz modele zalecane przez

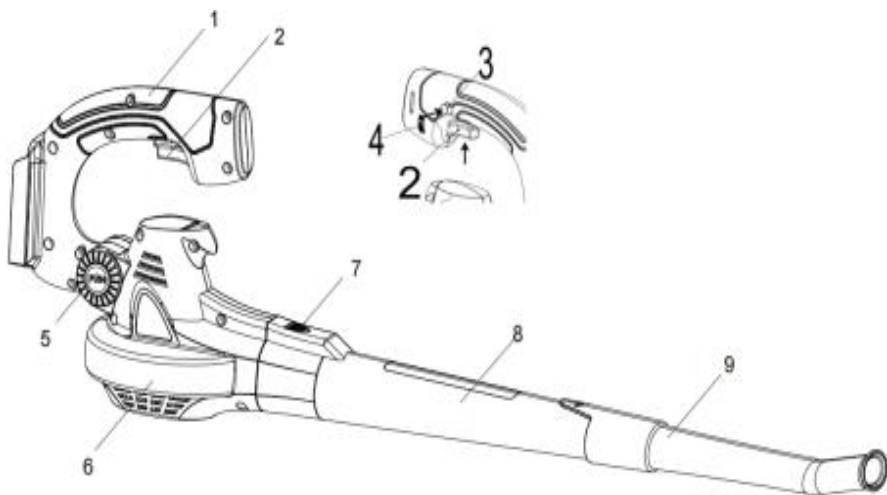
producenta.

- Nie należy używać oryginalnej ładowarki na innych akumulatorach Li-ion lub na akumulatorach innego typu, ponieważ może to zwiększyć ryzyko pożaru lub wybuchu.
- Przed każdym użyciem należy sprawdzić ładowarkę do akumulatorów, kabel i wtyczkę. Nie należy używać ładowarki, jeśli jest uszkodzona. Nie należy otwierać ładowarki samodzielnie, ładowarka musi być naprawiona przez wykwalifikowany personel przy użyciu oryginalnych części zamiennych.
- Ładowarka jest przeznaczona do korzystania ze standardowego domowego źródła zasilania 220-240 V~ 50Hz, upewnij się, że wtyczka pasuje do gniazdka.
- Nigdy nie modyfikuj wtyczki w żaden sposób, zmniejszy to ryzyko porażenia prądem.
- Nie należy nadużywać przewodu ładowarki. Nigdy nie używać przewodu do przenoszenia, ciągnięcia lub odłączania ładowarki. Przewód należy trzymać z dala od ciepła, oleju, ostrych krawędzi lub ruchomych części. Uszkodzone lub zaplątane przewody zwiększają ryzyko porażenia prądem.
- Upewnij się, że przewód ładowarki jest umieszczony tak, aby nie można było na niego nadepnąć, potknąć się lub uszkodzić.
- Jeśli przewód zasilający jest uszkodzony, musi zostać wymieniony przez producenta, jego przedstawiciela serwisowego lub podobnie wykwalifikowane osoby, aby uniknąć zagrożenia.
- Utrzymuj ładowarkę akumulatorów w czystości. Zanieczyszczenie może zwiększyć ryzyko porażenia prądem.
- Chronić ładowarkę przed deszczem i wilgocią. Jeśli woda dostanie się do ładowarki, istnieje zwiększone ryzyko porażenia prądem.
- Podczas ładowania bateria będzie się nagrzewać. Podczas ładowania akumulatorów należy upewnić się, że ładowarka

znajduje się w dobrze wentylowanym miejscu i aby zmniejszyć ryzyko pożaru, nie należy używać ładowarki na lub w pobliżu materiałów łatwopalnych, takich jak papier lub tkaniny.

- Nie należy przeładowywać żadnych baterii. Upewnij się, że baterie i ładowarki nie są pozostawione bez nadzoru podczas ładowania.
- Zakres temperatur, w których można ładować akumulator, wynosi zazwyczaj od 5°C do 45°C. Próby ładowania poza zalecanym zakresem temperatur mogą zostać automatycznie zablokowane przez układy zabezpieczające akumulatora. Najdłuższą żywotność i najlepszą wydajność można uzyskać, jeśli akumulator jest ładowany w temperaturze pokojowej.
- Odłącz ładowarkę od zasilania, gdy nie jest używana. Zmniejszy to ryzyko porażenia prądem lub uszkodzenia ładowarki.
- Ładowarka może być używana przez dzieci w wieku od 8 lat wzwyż oraz osoby o ograniczonych możliwościach fizycznych, sensorycznych lub umysłowych, lub osoby nie posiadające doświadczenia i wiedzy, jeżeli otrzymały one nadzór lub instrukcję dotyczącą użytkowania urządzenia w bezpieczny sposób i rozumieją związane z tym zagrożenia.
- Dzieci nie mogą bawić się urządzeniem. Czyszczenie i konserwacja urządzenia nie mogą być wykonywane przez dzieci bez nadzoru.

OPIS I IDENTYFIKACJA PRODUKTU



1. Uchwyt
2. Włącznik
3. Blokada włącznika
4. Przełączniki prędkości
5. Przycisk blokujący
6. Silnik elektryczny
7. Przycisk blokujący
8. Rura dmuchawy
9. Rura przedłużająca

Bateria i ładowarka nie są dołączone do zestawu.

INSTRUKCJA MONTAŻU I OBSŁUGI



UWAGA: Aby zmniejszyć ryzyko obrażeń, użytkownik musi zapoznać się z instrukcją obsługi.

Przeznaczenie

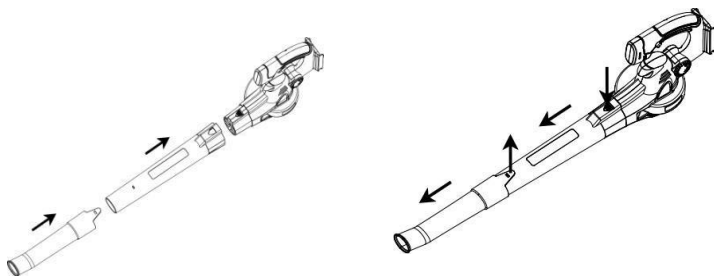
Ten produkt jest przeznaczony do dmuchania w warunkach domowych.



OSTRZEŻENIE: Przed przystąpieniem do montażu i regulacji dmuchawy należy upewnić się, że dmuchawa jest wyłączona, a akumulator wyjęty.

Montaż rury dmuchawy do wdmuchiwania

UWAGA: Przed złożeniem rur należy upewnić się, że bateria nie jest włożona do produktu.

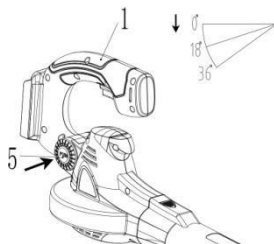


1. Zamontować rurę dmuchawy na obudowie silnika w sposób pokazany na rysunku. Sprawdzić, czy rura dmuchawy jest mocno zamocowana.
2. Demontaż rury dmuchawy, można rozdzielić rurkę. Nie próbuj rozdzielać rur na siłę lub za pomocą narzędzi.

FUNKCJA MONTAŻU GŁOWICY OBROTOWEJ

Przytrzymać mocno uchwyt. Przesuń przycisk blokujący do góry, a następnie obróć głowicę roboczą w kierunku żądanej pozycji. Zwolnić ponownie przycisk dociskający blokadę i sprawdzić, czy głowica robocza jest zablokowana.

Uwaga: Głowica robocza może być zablokowana w pięciu pozycjach (0° , 18° , 36°).



PRZED ROZPOCZĘCIEM PRACY



OSTRZEŻENIE: Ładowarka i akumulator zostały specjalnie zaprojektowane do współpracy, dlatego nie należy próbować używać innych urządzeń. Nigdy nie należy wkładać ani dopuszczać metalowych przedmiotów do złącza ładowarki lub akumulatora, w przeciwnym razie może dojść do awarii elektrycznej i zagrożenia.

UWAGA: Akumulator dostarczany jest częściowo naładowany. Przed pierwszym użyciem należy naładować akumulator, najlepiej przez co najmniej 60 minut.

- Przed wyjęciem lub podłączeniem akumulatora do ładowarki należy zawsze wyciągnąć wtyczkę ładowarki z sieci.
- Nigdy nie należy ładować akumulatora, gdy temperatura otoczenia wynosi poniżej 5°C lub powyżej 45°C.
- Nigdy nie należy ponownie ładować akumulatora bezpośrednio po szybkim ładowaniu. Może to spowodować przeładowanie akumulatora, a tym samym skrócić żywotność akumulatora i ładowarki.
- Należy dać odpocząć ładowarce przez co najmniej 15 minut pomiędzy sesjami ciągłego ładowania.

Sprawdzanie pojemności akumulatora

Naciśnij przycisk poziomu pojemności akumulatora, aby sprawdzić poziom naładowania akumulatora. Stan/pozostałej pojemności zostanie pokazany na kontrolce poziomu naładowania akumulatora.

3 Zielona dioda świeci	Akumulator w pełni naładowany
2 Zielona dioda świeci	Akumulator naładowany w 65%
1 Zielona dioda świeci	Bateria naładowana w 35%.
Nie świeci się żadna dioda LED	Bateria jest wyczerpana i wymaga naładowania

Naładować akumulator przed rozpoczęciem pracy, gdy jego poziom naładowania jest średni lub niski.

Procedura ładowania

- 1) Wsunąć akumulator do podstawy ładowarki, upewniając się, że styki są całkowicie połączone.
- 2) Podłączyć ładowarkę do akumulatora do źródła zasilania. Lampka kontrolna będzie świecić na czerwono, aby pokazać, że ładowanie zostało rozpoczęte.
- 3) Po zakończeniu ładowania lampka zmieni kolor na zielony. Pakiet jest teraz w pełni naładowany, odłączyć ładowarkę i wyjąć akumulator.

Wskaźnik świetlny ładowania

Czerwona dioda LED włączona; zielona dioda LED wyłączona	Ładowarka gotowa
Czerwona dioda LED świeci; zielona dioda LED miga	Ładowanie akumulatora
Czerwona dioda LED zgaszona; zielona dioda LED włączona	Akumulator w pełni naładowany
Czerwona dioda miga, zielona dioda nie świeci.	Zbyt zimna lub gorąca bateria
Czerwona dioda miga szybciej; Zielona dioda wyłączona	Uszkodzony akumulator



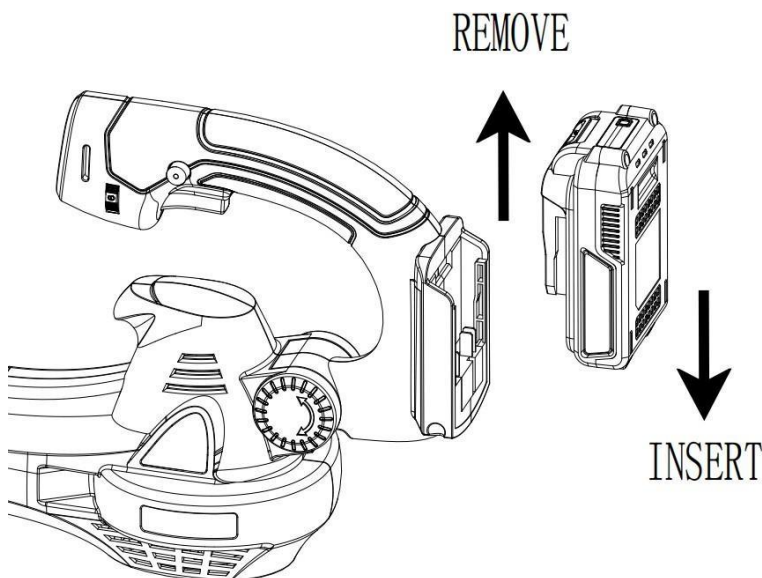
OSTRZEŻENIE: Gdy akumulator rozładuje się po ciągłym użytkowaniu lub wystawieniu na bezpośrednie działanie promieni słonecznych lub ciepła, przed ponownym ładowaniem należy odczekać, aż akumulator ostygnie, aby uzyskać pełną pojemność.

Instalowanie lub wymowanie akumulatora

- Przed zainstalowaniem lub wyjęciem akumulatora należy zawsze wyłączyć urządzenie. Nacisnąć przycisk zwalniający akumulator, aby zwolnić akumulator z dmuchawy.

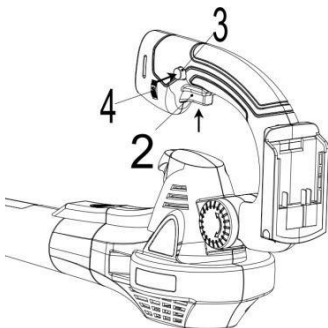
Po naładowaniu należy włożyć akumulator do portu w komorze baterii urządzenia. Proste pchnięcie i lekki nacisk, aż bateria "zatrzasknie się" na swoim miejscu.

UWAGA: Podczas wyjmowania akumulatora należy go mocno trzymać, aby uniknąć potencjalnych wypadków.



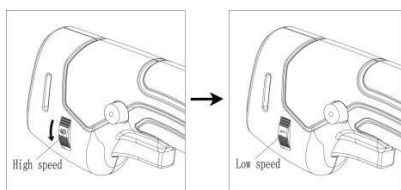
Uruchomienie

1. naciśnij przycisk (2) do oporu, spowoduje to włączenie dmuchawy. Następnie naciśnij blokadę przycisku(3) i zwolnij przycisk, W ten sposób przycisk zostanie zablokowany. Kontynuuj naciskanie przycisku. A następnie zwolnij przycisk, co spowoduje wyłączenie dmuchawy.



2. Regulacja prędkości

Dmuchała posiada płynną regulację prędkości. Ustawić prędkość zgodnie z poniższym rysunkiem.



PIELĘGNACJA I CZYSZCZENIE



OSTRZEŻENIE! Aby uniknąć poważnych obrażeń, przed czyszczeniem lub konserwacją należy zawsze wyłączyć i wyjąć akumulator.



OSTRZEŻENIE! Naprawy i prace konserwacyjne, które nie są opisane w niniejszej instrukcji, należy zlecić naszemu centrum serwisowemu. Stosować wyłącznie oryginalne części.

Czyszczenie

- Urządzenia nie wolno spryskiwać wodą ani umieszczać w wodzie. Istnieje ryzyko porażenia prądem.
- Utrzymuj szczeliny wentylacyjne, obudowę silnika i uchwyty urządzenia w czystości. Używaj do tego wilgotnej szmatki lub szczotki. Nie używaj środków czyszczących ani rozpuszczalników. Może to spowodować nieodwracalne uszkodzenie urządzenia.
- Utrzymuj szczeliny wentylacyjne wolne od kurzu i zanieczyszczeń, aby zapobiec przegrzaniu dmuchawy akumulatorowej.
- Czyść dmuchawę regularnie miękką szmatką, najlepiej po każdym użyciu. Jeśli brud nie wychodzi, użyj miękkiej szmatki zwilżonej wodą z mydłem.

Konserwacja i przechowywanie

- Utrzymuj wszystkie nakrętki, śruby i wkręty dokręcone, aby mieć pewność, że dmuchawa jest w bezpiecznym stanie roboczym.
- Jeśli części są zużyte lub uszkodzone, należy je wymienić na części dostarczone przez firmę Greeno lub wykwalifikowane centrum serwisowe.
- Dmuchawę należy przechowywać w suchym miejscu, poza zasięgiem dzieci. Przed przechowywaniem urządzenia należy zawsze wyjąć z niego akumulator.
- Po zatrzymaniu dmuchawy w celu kontroli, serwisowania, przechowywania lub wymiany akcesoriów, należy wyłączyć dmuchawę i upewnić się, że wszystkie ruchome części całkowicie się zatrzymały, a następnie wyjąć akumulator. Przed wykonaniem jakichkolwiek prac przy dmuchawie należy ją schłodzić. Dmuchawę należy konserwować ostrożnie i utrzymywać w czystości.
- Przed przechowywaniem należy zawsze schłodzić dmuchawę.

Rozwiązywanie problemu

Skorzystaj z tej sekcji, aby spróbować rozwiązać wszelkie problemy, które możesz mieć:

PROBLEM	MOŻLIWE PRZYCZYNY	DZIAŁANIE NAPRAWCZE
Silnik nie pracuje.	Wkładka z baterią nie jest zainstalowana.	Zainstaluj wkładkę z baterią.
	Problem z akumulatorem (zbyt niskie napięcie)	Ponownie naładować baterię. Jeśli ładowanie nie jest skuteczne, wymień baterię.
	Układ napędowy nie działa prawidłowo.	Zwróć się do lokalnego autoryzowanego centrum serwisowego w celu dokonania naprawy.
Silnik przestaje działać po niewielkim użyciu.	Poziom naładowania baterii jest niski.	Ponownie naładować baterię. Jeśli ładowanie nie jest skuteczne, wymień baterię.
	Przegrzanie.	Przerwać korzystanie z urządzenia, aby umożliwić jego ostygnięcie.
Maszyna nie osiąga maksymalnej prędkości.	Bateria jest zainstalowana nieprawidłowo.	Zainstaluj pakiet baterii zgodnie z opisem w niniejszej instrukcji.
	Spada moc baterii.	Ponownie naładować baterię. Jeśli ładowanie nie jest skuteczne, wymień baterię.
	Układ napędowy nie działa prawidłowo.	Zwróć się do lokalnego autoryzowanego centrum serwisowego w celu dokonania naprawy.
Nienormalne drgania: Natychmiast zatrzymać maszynę!	Układ napędowy nie działa prawidłowo.	Zwróć się do lokalnego autoryzowanego centrum serwisowego w celu dokonania naprawy.
Silnik nie może się zatrzymać: Natychmiast wyjąć akumulator!	Awaria elektryczna lub elektroniczna.	Wymij baterię i poproś o naprawę w lokalnym autoryzowanym serwisie.

UWAGA: W PRZYPADKU WYSTĄPIENIA PROBLEMU Z NARZĘDZIEM NIE NALEŻY PODEJMOWAĆ PRÓB SAMODZIELNEGO OTWARCIA LUB NAPRAWY NARZĘDZIA. TAKIE POSTĘPOWANIE MOŻE SPOWODOWAĆ UTRATĘ GWARANCJI ORAZ USZKODZENIE URZĄDZENIA LUB OBRAŻENIA CIAŁA. JEŚLI PROBLEM NADAL WYSTĘPUJE, NALEŻY SKONTAKTOWAĆ SIĘ Z NAMI.

DEKLARACJA ZGODNOŚCI CE

DEKLARACJA ZGODNOŚCI CE

Do przepisów dyrektywy Rady

My

GREENSO SP. Z O.O.

Ul.Targowa7, 06-300 Przasnysz

Oświadczam, że produkt:

Opis: Dmuchawa akumulatorowa Greenso 20V

Model nr. **ET1613**

Funkcja: Wydmuchiwanie liści

Spełnia zasadnicze wymagania dotyczące zdrowia i bezpieczeństwa zawarte w Następujących dyrektywach:

Dyrektywa maszynowa 2006/42/WE

Dyrektywa o kompatybilności elektromagnetycznej 2014/30/UE

Dyrektywa WE 2011/65/UE i jej zmiana Dyrektywa (UE) 2015/863 (RoHS)

Emisja hałasu w środowisku przez urządzenia używane na zewnątrz Dyrektywa 2000/14/WE Załącznik III zmieniony przez 2005/88/WE

Zmierzony poziom mocy akustycznej: 90.86 dB(A), K=3 dB(A)

Gwarantowany poziom mocy akustycznej 109 dB(A)

Powołane normy i specyfikacja techniczna:

EN 60335-1:2012+A11+A13+A14+A2+A15; EN 50636-2-100:2014

EN 62233:2008

EN 55014-2:2015

EN 55014-1:2017+A1

Upoważniony sygnatariusz

Data:02.02.2023r.



Podpis: _____

Miejscowość: Przasnysz

Nazwa: Michał Pajewski

Dyrektor Zarządzający

GREENSO SP. Z O.O.

Ul.Targowa7, 06-300 Przasnysz, Polska

INFORMACJE O ŚRODOWISKU



Symbol na produkcie lub jego opakowaniu wskazuje, że tego produktu nie wolno wyrzucać wraz z innymi odpadami domowymi. Zamiast tego, obowiązkiem użytkownika jest pozbycie się zużytego sprzętu poprzez przekazanie go do wyznaczonego punktu zbiórki odpadów elektrycznych i elektronicznych. Oddzielna zbiórka i recykling zużytego sprzętu w momencie utylizacji pomoże zachować zasoby naturalne i zapewni, że zostanie on poddany recyklingowi w sposób chroniący zdrowie ludzi i środowisko. Więcej informacji na temat miejsc, w których można oddać odpady do recyklingu, można uzyskać u władz lokalnych lub w miejscu zakupu produktu.

GWARANCJA

KARTA GWARANCYJNA – WARUNKI GWARANCJI

Firma Greenso Sp. z o.o. ul. Targowa 7.06-300 Przasnysz, zwana dalej Gwarantem, gwarantuje, że każdy nabyty produkt jest wolny od wad materiałowych i jakościowych w przypadku zwykłego korzystania z produktu w okresie gwarancyjnym.

Okres gwarancji rozpoczyna się od daty zakupu towaru przez Klienta. Gwarancja udzielana jest w dwóch wariantach:

1. GWARANCJA KONSUMENCKA - przeznaczona jest dla sprzętu wykorzystywanego do użytku prywatnego, niekomercyjnego przez Kupującego będącego konsumentem. Okres trwania gwarancji wynosi 24 miesiące.
2. GWARANCJA KOMERCYJNA - przeznaczona jest dla firm Okres gwarancji komercyjnej wynosi 12 miesięcy.

Gwarancja obejmuje usunięcie usterek, które wynikają z zastosowania wadliwych materiałów lub są wynikiem błędów produkcyjnych. Gwarancja nie obejmuje czynności związanych z konserwacją, czyszczeniem, regulacją i ze skręcaniem połączeń śrubowych danego przedmiotu, do których to czynności zobowiązany jest Kupujący we własnym zakresie i na własny koszt.

Kupujący jest zobowiązany zgłosić reklamację bezpośrednio do Sprzedawcy, który poinformuje Kupującego o procedurze reklamacyjnej. W celu realizacji uprawnień wynikających z gwarancji, Kupujący winien okazać kartę gwarancyjną oraz dowód zakupu (paragon lub fakturę VAT). Gwarancja jest ważna wyłącznie na terenie Rzeczypospolitej Polskiej i jest udzielana na produkty nabyte na terytorium Rzeczypospolitej Polskiej.

Uprawnienia z gwarancji nie przysługują w przypadku:

- a) Uszkodzenia i zużycie takich elementów jak: linki, paski, wtyki, gniazdka, przełączniki, przyciski, baterie, przewody, elementy gumowe, pedały, uchwyty z gąbki, kółka, łożyska, , rączki itp., chyba że ujawniona w tych elementach wada nie jest skutkiem naturalnego zużycia, a powstała z przyczyny tkwiącej w tym elemencie.

- b) Drobne, powierzchniowe zarysowania, odbarwienia lub spękania powłoki kryjącej.
- c) Używania przez Kupującego, niezgodnych z instrukcją obsługi sprzętu, środków eksploatacyjnych lub czyszczących.
- d) Niewłaściwego zabezpieczenia sprzętu przez Kupującego przed działaniem czynników zewnętrznych tj. wilgoci, temperatury, kurzu, itp.
- e) Niestosowania przez Kupującego wymaganych (zgodnie z instrukcją obsługi) materiałów eksploatacyjnych.
- f) Przeróbek i zmian konstrukcyjnych, dokonywanych przez Kupującego lub inne osoby nieuprawnione do tego działania przez Gwaranta.
- g) Normalnego użytkowania (normalne zużycie części eksploatacyjnych).
- h) Uszkodzenia sprzętu na skutek nieprawidłowego montażu przez Kupującego lub osoby trzecie.

W przypadku zasadności zgłoszenia reklamacyjnego sprzętu zakupionego przez Internet , Sprzedawca zapewnia transport i usługę serwisową przedmiotu gwarancji.

W przypadku niezasadzonego żądania dokonania naprawy, Kupujący poniesie wszelkie koszty związane z dostarczeniem sprzętu do Sprzedawcy, jego naprawą oraz odebraniem.

Za niezasadzone żądanie naprawy sprzętu będzie uważane w szczególności żądanie usunięcia uszkodzeń lub dokonania czynności konserwacyjnych (instalacyjnych) nie objętych Gwarancją, jak również żądanie dokonania naprawy pomimo utraty uprawnień z Gwarancji”.

Sprzedawca w imieniu Gwaranta , może zażądać przygotowania sprzętu do odbioru w celu zdiagnozowania usterki i stwierdzenia zasadności zgłoszenia reklamacyjnego. Odbiór ten może być dokonany przez firmę spedycyjną. Kupujący zobowiązany jest wówczas przygotować towar w sposób bezpieczny do odbioru. Kupujący wyda przedmiot sprzedaży bez zanieczyszczeń, w opakowaniu oryginalnym lub zastępczym pozwalającym na przetransportowanie przedmiotu sprzedaży w stanie bezpiecznym.

Gwarant zobowiązany jest ustosunkować się do zgłoszenia gwarancyjnego w terminie do 14 dni.

Naprawa zostanie wykonana w terminie do 21 dni roboczych od daty dostarczenia towaru. Okres ten może ulec wydłużeniu w przypadku konieczności sprowadzenia części nietypowych lub spoza terytorium Polski

Kupujący zostanie poinformowany o takiej sytuacji drogą mailową lub telefonicznie przez Sprzedawcę.

Jeśli sprzęt wymaga dodatkowej ekspertyzy termin naprawy może trwać do 28 dni roboczych. Ekspertyzę dokonuje uprawniony Serwis. Gwarant może przedłużyć czas gwarancji o ilość dni niezbędnych na przeprowadzenie oceny technicznej urządzenia.

Gwarant zobowiązuje się do naprawy uszkodzonego sprzętu w przypadku zasadności zgłoszenia gwarancyjnego. Wymiana towaru na nowy możliwa jest jedynie w przypadku braku możliwości naprawy sprzętu i gdy wada przedmiotu sprzedaży jest istotna.

Prawo do wymiany Sprzętu na wolny od wad nie przysługuje w przypadku utraty uprawnień z tytułu Gwarancji.

Zwrot kwoty zakupu za sprzęt jest możliwy jedynie w przypadku braku możliwości naprawy i braku możliwości wymiany na nowy oraz gdy wada jest istotna.

We wszelkich kwestiach nie uregulowanych w niniejszych warunkach Gwarancji będą miały zastosowanie przepisy Kodeksu cywilnego.

Gwarancja nie wyłącza, nie ogranicza oraz nie zawiesza uprawnień osoby, która nabyła sprzęt u Gwaranta, wynikających z niezgodności towaru z umową określonych w ustawie z dnia 30 maja 2014 roku o prawach konsumenta (Dz.U. z 2014 r. poz. 827, ze zm.).

Gwarancja trwałości nie przewidywała warunków naprawy albo wymiany mniej korzystnych dla konsumenta aniżeli środki ochrony prawnej w tym zakresie przyznane konsumentowi z tytułu niezgodności rzeczy sprzedanej z umową (art.43 g znowelizowanej ustawy o prawach konsumenta).

.....
Pieczęć i podpis Sprzedającego

**Greenso sp. z o.o.
ul. Targowa 7
06-300 Przasnysz**