

# MY ARCADE® NANO PLAYER

## Instrukcja Obsługi (JALECO™ ALL-STAR STADIUM)

ZBIERZ JE WSZYSTKIE! • WWW.MYARCADEGAMING.COM

### Zawartość opakowania

- Konsola Nano Player oraz instrukcja obsługi

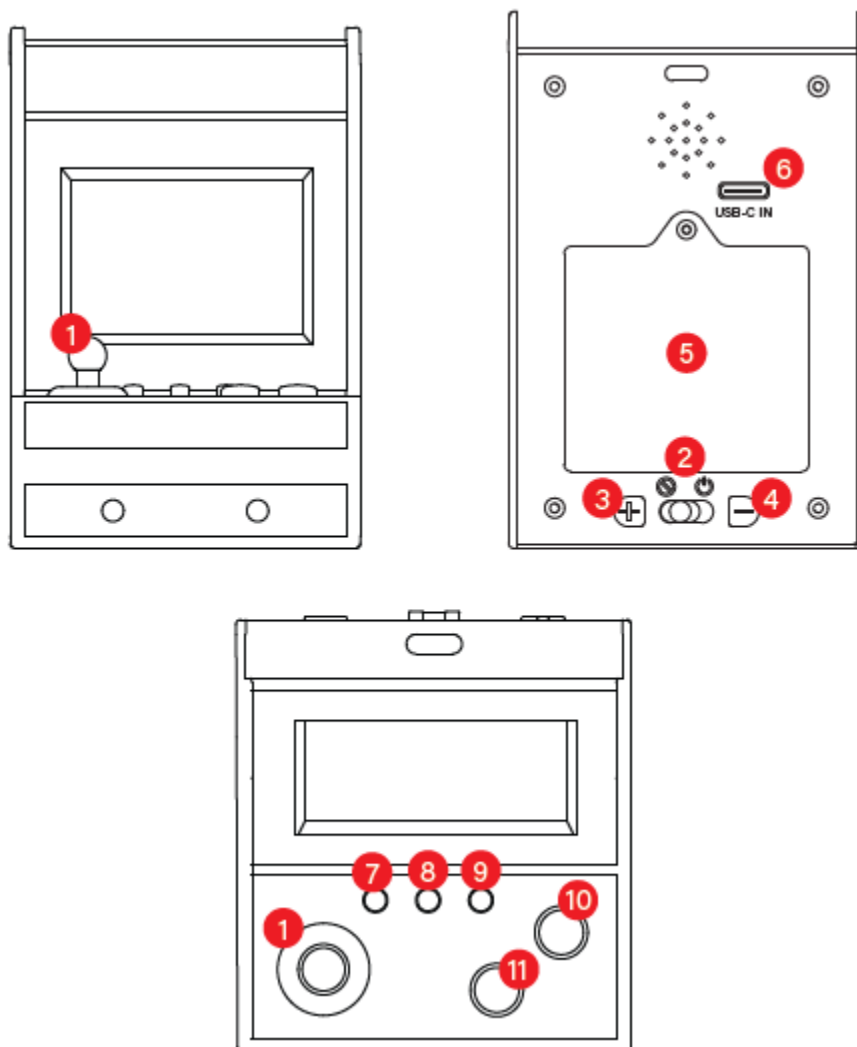
#### Wymagane materiały (nie dołączone do zestawu):

- 4 baterie AAA oraz miniaturowy śrubokręt, lub kabel zasilający USB-C®

*Przed użyciem należy dokładnie przeczytać niniejszą instrukcję i postępować zgodnie z jej zaleceniami.*

### Funkcje przycisków, przełączników i portów

*UWAGA: Funkcje przycisków mogą się różnić w zależności od gry.*

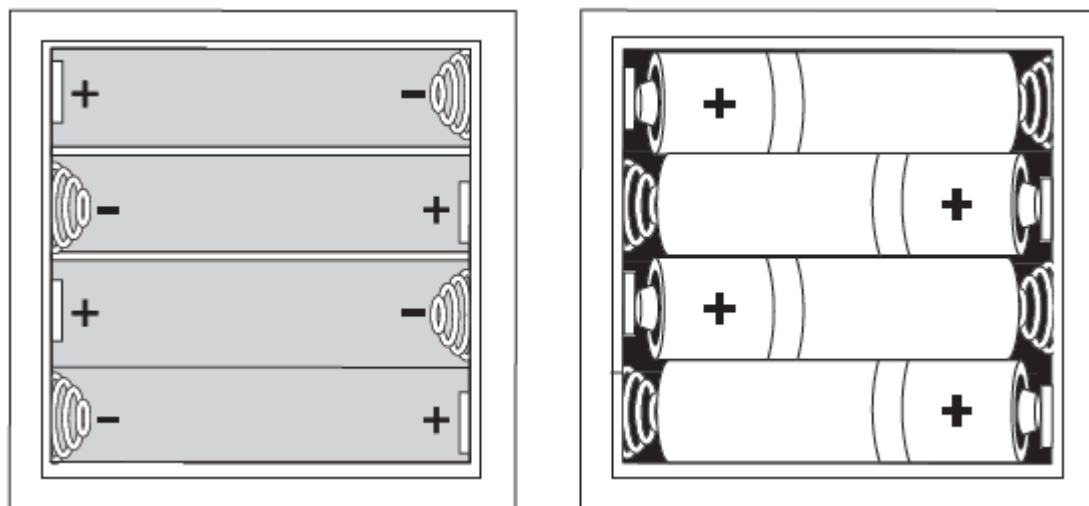


Element sterujący / Port	Opis działania
1. Dżojstik (Joystick)	Służy do wyboru gier z menu głównego oraz do poruszania się podczas rozgrywki.
2. Włącznik zasilania	Włącza i wyłącza urządzenie.
3. Przycisk zwiększania głośności	Służy do podgląśniania dźwięku.
4. Przycisk zmniejszania głośności	Służy do przyciszania dźwięku.
5. Pokrywa komory baterii	Zabezpiecza miejsce na baterie AAA z tyłu urządzenia.
6. Port zasilania (USB-C IN)	Służy do zasilania konsoli Nano Player za pomocą kabla USB-C® (brak w zestawie).
7. Przycisk RESET	Naciśnij, aby powrócić do menu głównego wyboru gier.
8. Przycisk SELECT	Służy do dokonywania wyboru opcji wewnątrz gry.
9. Przycisk START	Uruchamia grę oraz służy do wstrzymywania (pauzy) rozgrywki.
10. Przycisk A	Przycisk akcji (np. strzał, skok) używany podczas rozgrywki.
11. Przycisk B	Pomocniczy przycisk akcji używany podczas rozgrywki.

## Pierwsze użycie i sposób zasilania

- 1. Odkręć śrubę zabezpieczającą i zdejmij pokrywę komory baterii znajdującą się z tyłu urządzenia.
- 2. Włóż 4 baterie AAA (brak w zestawie), zwracając uwagę na poprawne ułożenie biegunów, a następnie zamknij pokrywę.
- 3. Alternatywnie, jeśli nie chcesz używać baterii, podłącz kabel USB-C® (brak w zestawie) do portu zasilania (USB-C IN) na dole konsoli, a drugi koniec do certyfikowanego źródła zasilania USB.

*UWAGA: Urządzenie nie ładuje baterii umieszczonych w środku podczas korzystania z zasilania USB-C®. W przypadku dłuższego korzystania z kabla zaleca się wyjęcie baterii.*



## Informacje dotyczące bezpieczeństwa baterii

Wyciek kwasu z baterii może spowodować obrażenia ciała, a także uszkodzenie produktu. Jeśli dojdzie do wycieku, należy dokładnie przemyć skażoną skórę oraz uprać odzież. Trzymaj kwas z baterii z dala od oczu i ust. Wyciekające baterie mogą wydawać specyficzne trzaski.

- Baterie powinny być instalowane i wymieniane wyłącznie przez osobę dorosłą.
- Nie należy mieszać ze sobą różnych typów baterii: alkalicznych, standardowych (węglowo-cynkowych) oraz akumulatorów.
- Nie mieszaj starych baterii z nowymi (zawsze wymieniaj cały komplet jednocześnie).
- Nie mieszaj baterii różnych marek.
- Nie zaleca się stosowania baterii niskiej jakości oznaczonych jako "Heavy Duty", "General Use" lub "Zinc Carbon".
- Nie pozostawiaj baterii w konsoli przez długi czas, kiedy nie jest ona używana.
- Wyjmij baterie i przechowuj je w chłodnym, suchym miejscu, gdy nie korzystasz z urządzenia.
- Zużyte baterie należy niezwłocznie usunąć z urządzenia.
- Upewnij się, że bieguny dodatni (+) i ujemny (-) są skierowane w odpowiednią stronę zgodnie z oznaczeniami w komorze.
- Nie używaj uszkodzonych, zdeformowanych ani przeciekających baterii.
- Nigdy nie próbuj ładować baterii jednorazowych. Przed ładowaniem akumulatorów wyjmij je z konsoli.
- Zużyte baterie należy utylizować wyłącznie w oficjalnych punktach recyklingu. Nie doprowadzaj do zwarcia zacisków zasilania.

**OSTRZEŻENIE: NIEBEZPIECZEŃSTWO ZADŁAWIENIA – małe części. Produkt nieodpowiedni dla dzieci poniżej 3 lat (36 miesięcy).**

## Parametry zasilacza i uwagi techniczne

- Zasilacz sieciowy lub źródło zasilania USB używane z urządzeniem musi spełniać wymagania: 5V DC, 1A. Korzystaj wyłącznie z certyfikowanych zasilaczy zgodnych z normami.

- Zasilacz ani kabel USB-C nie są zabawkami.
- Urządzenia zasilające powinny być regularnie sprawdzane pod kątem uszkodzeń przewodu, wtyczki, obudowy lub innych elementów. W przypadku wykrycia uszkodzenia nie należy ich używać.
- Prosimy o zachowanie niniejszej instrukcji, ponieważ zawiera ona ważne informacje prawne i techniczne.

## Informacje FCC (Zgodność z przepisami)

Urządzenie zostało przetestowane i spełnia wymagania dla urządzeń cyfrowych Klasy B, zgodnie z Częścią 15 przepisów FCC. Limity te mają na celu zapewnienie rozsądnej ochrony przed szkodliwymi zakłóceniami w instalacjach domowych. Działanie urządzenia podlega dwóm warunkom: (1) urządzenie nie może powodować szkodliwych zakłóceń oraz (2) urządzenie musi przyjmować wszelkie odbierane zakłócenia, w tym zakłócenia, które mogą powodować niepożądane działanie.

## Informacje o gwarancji i serwisie

Wszystkie produkty MY ARCADE® są objęte ograniczoną gwarancją producenta i zostały poddane rygorystycznym testom w celu zapewnienia najwyższego poziomu niezawodności. MY ARCADE® udziela pierwotnemu nabywcy gwarancji, że produkt ten będzie wolny od wad materiałowych i produkcyjnych przez okres 120 dni od daty pierwotnego zakupu.

Gwarancja nie obejmuje normalnego zużycia, niewłaściwego użytkowania, modyfikacji, samodzielnych napraw elektroniki ani uszkodzeń mechanicznych.

**W celu skorzystania z serwisu gwarancyjnego lub pomocy technicznej prosimy o kontakt pod adresem e-mail: [support@myarcadegaming.com](mailto:support@myarcadegaming.com) lub poprzez oficjalną stronę internetową [www.myarcadegaming.com](http://www.myarcadegaming.com).**