

SAMSUNG

INSTRUKCJA OBSŁUGI

SM-R190

Polish. 06/2021. Rev.1.1

www.samsung.pl
www.samsung.com

Spis treści

Podstawy

- 3 Przeczytaj najpierw
- 6 Informacje o urządzeniu Galaxy Buds Pro
- 7 Wygląd i funkcje urządzenia
- 9 Montaż wkładki do uszu na słuchawce dokanałowej
- 9 Ładowanie baterii
- 15 Identyfikacja lampek wskaźników baterii

Korzystanie ze słuchawek dokanałowych

- 17 Podłączanie słuchawek dokanałowych do urządzenia przenośnego
- 22 Umieszczanie w uszach słuchawek dokanałowych
- 23 Korzystanie ze słuchawki dokanałowej przy użyciu dotyku
- 26 Korzystanie z trybu kontroli hałasów
- 28 Korzystanie z asystenta Bixby
- 29 Słuchanie muzyki
- 30 Korzystanie z korektora graficznego
- 31 Używanie funkcji telefonu

Aplikacja Galaxy Wearable

- 32 Wprowadzenie
- 33 Podłączanie i odłączanie słuchawek dokanałowych
- 34 Wyświetlanie stanu urządzenia Galaxy Buds Pro i dostosowywanie ustawień

Załącznik

- 38 Rozwiązywanie problemów
- 41 Zarządzanie słuchawkami Galaxy Buds Pro
- 43 Ponowne uruchamianie słuchawek dokanałowych
- 43 Powiązanie słuchawek dokanałowych
- 43 Wyjmowanie baterii

Podstawy

Przeczytaj najpierw

Aby bezpiecznie i prawidłowo korzystać z tego urządzenia, należy uważnie przeczytać tę instrukcję.

- Przedstawione opisy bazują na ustawieniach domyślnych urządzenia.
- W zależności od regionu, specyfikacji modelu lub oprogramowania urządzenia opisana w instrukcji zawartość może być inna od wyświetlanej na urządzeniu. Ilustracje użyte w niniejszej instrukcji mogą się różnić od rzeczywistego produktu. Treść może ulec zmianie bez powiadomienia.
- Przed rozpoczęciem korzystania z innych urządzeń przenośnych upewnij się, że są one zgodne z urządzeniem. Specyfikacje urządzeń przenośnych są dostępne w witrynie Samsung.
- Modyfikowanie systemu operacyjnego urządzenia lub instalowanie oprogramowania z nieoficjalnych źródeł może być przyczyną wadliwego działania urządzenia i uszkodzenia lub utraty danych. Te czynności są naruszeniem umowy licencyjnej firmy Samsung i powodują unieważnienie gwarancji.
- Niektóre funkcje mogą działać inaczej, niż opisano w niniejszej instrukcji, zależnie od producenta i modelu urządzenia przenośnego podłączonego do urządzenia.
- Ten produkt zawiera określone oprogramowanie udostępniane za darmo/na licencji open source. Informacje o licencji oprogramowania open source używanego w tym produkcie można znaleźć w witrynie opensource.samsung.com.

Zachowywanie wodoszczelności

Słuchawki dokanałowe są wodoodporne, ale mogą zostać uszkodzone, jeżeli będą używane w warunkach niezgodnych ze stopniem ochrony IPX7. Postępować zgodnie z tymi instrukcjami, ponieważ ich nieprzestrzeganie może spowodować uszkodzenie urządzeń. Etui do ładowania nie jest wodoodporne.

- Nie zanurzać urządzeń w słodkiej wodzie na głębokość większą niż 1 m ani nie trzymać ich pod wodą dłużej niż 30 min.
- Nie narażać urządzeń na działanie wody pod ciśnieniem ani wody bieżącej.
- Nie nosić urządzeń podczas pływania, uprawiania sportów wodnych, brania prysznica lub podczas wizyt w spa lub saunie.
- Nie umieszczać urządzeń w pralce lub w suszarce.




- Jeżeli urządzenia zostały narażone na działanie wody słodkiej, należy je dokładnie osuszyć przez wytarcie czystą, miękką szmatką i wytrząśnięcie z nich wody. Nie należy narażać urządzeń na działanie innych płynów ani zanurzać urządzenia w innych płynach, takich jak woda słona, woda basenowa, woda z mydłem, olejek, perfumy, emulsja przeciwsłoneczna, płyn do mycia rąk, produkty chemiczne, jak np. kosmetyki, woda jonizowana, napoje alkoholowe lub płyny o odczynie kwaśnym. Jeżeli urządzenia zostaną narażone na działanie któregoś z powyższych płynów lub w nim zanurzone, przed umieszczeniem ich w etui do ładowania należy opłukać je wodą słodką w misie i dokładnie osuszyć przez wytarcie czystą, miękką szmatką i wytrząśnięcie z nich wody. Nieprzestrzeganie powyższych instrukcji grozi wnikaniem wody w połączenia urządzeń, co wpłynie na działanie głośników, inne funkcje urządzenia oraz na jego wygląd.
- **Nie zaleca się używania urządzeń w wodzie.**
- **Na podstawie prób przeprowadzonych w kontrolowanym środowisku stwierdzono, że urządzenia te są wodoodporne w pewnych okolicznościach (spełniają wymagania stopnia ochrony IPX7 zgodnie z międzynarodową normą IEC 60529 – Stopnie ochrony zapewniane przez obudowy [Kod IP]; warunki próby: temperatura pokojowa, woda słodka, 1 m, przez 30 min).**

Środki ostrożności dotyczące korzystania ze słuchawek dokanałowych

- Długotrwały kontakt z głośnymi dźwiękami może prowadzić do uszkodzenia słuchu.
- Kontakt z głośnymi dźwiękami podczas chodzenia może odwracać uwagę i przyczynić się do wypadku.
- Przed użyciem słuchawek dokanałowych należy zawsze zmniejszyć głośność. Należy ustawić tylko taki poziom głośności, który pozwoli na słyszenie rozmowy lub muzyki.
- Długotrwały kontakt skóry z materiałem słuchawek dokanałowych może powodować podrażnienie. Przed włożeniem słuchawek dokanałowych należy upewnić się, że są czyste i suche.
- W suchych miejscach w słuchawkach dokanałowych może dojść do gromadzenia się elektryczności statycznej. Staraj się nie używać słuchawek dokanałowych w takich miejscach. Ewentualnie przed użyciem słuchawek dokanałowych dotknąć dowolnego obiektu metalowego. Pozwoli to na rozładowanie elektryczności statycznej.
- Nie używać słuchawek dokanałowych w trakcie prowadzenia samochodu lub jazdy rowerem. Może to rozpraszać i przyczynić się do spowodowania wypadku, a w niektórych krajach jest to zabronione.
- Pomimo tego, że urządzenie Galaxy Buds Pro spełnia międzynarodowe standardy bezpieczeństwa, wkładanie słuchawek dokanałowych na siłę lub noszenie ich przez dłuższy czas może wywołać ból lub podrażnienie skóry.
- W przypadku zaobserwowania jakichkolwiek objawów podrażnienia skóry podczas noszenia słuchawek dokanałowych należy natychmiast zaprzestać ich używania i skontaktować się z lekarzem.


- W przypadku kontaktu słuchawek dokanałowych czy etui do ładowania z kurzem, potem, tuszem, olejem czy środkami chemicznymi (np. kosmetykami, filtrem przeciwsłonecznym, sprayem antybakteryjnym, środkiem do odkażania dłoni, detergentem czy środkiem owadobójczym) do oczyszczenia słuchawek dokanałowych nie stosuj sprężonego powietrza ani fal ultradźwiękowych czy zewnętrznego źródła ciepła. Przebarwienie lub korozja mogą spowodować uszkodzenie urządzenia Galaxy Buds Pro.
- Umyj wkładki do uszu czystą wodą i dokładnie je wysusz po użyciu, a jeśli są brudne, wytrzyj słuchawki dokanałowe miękką, suchą szmatką.

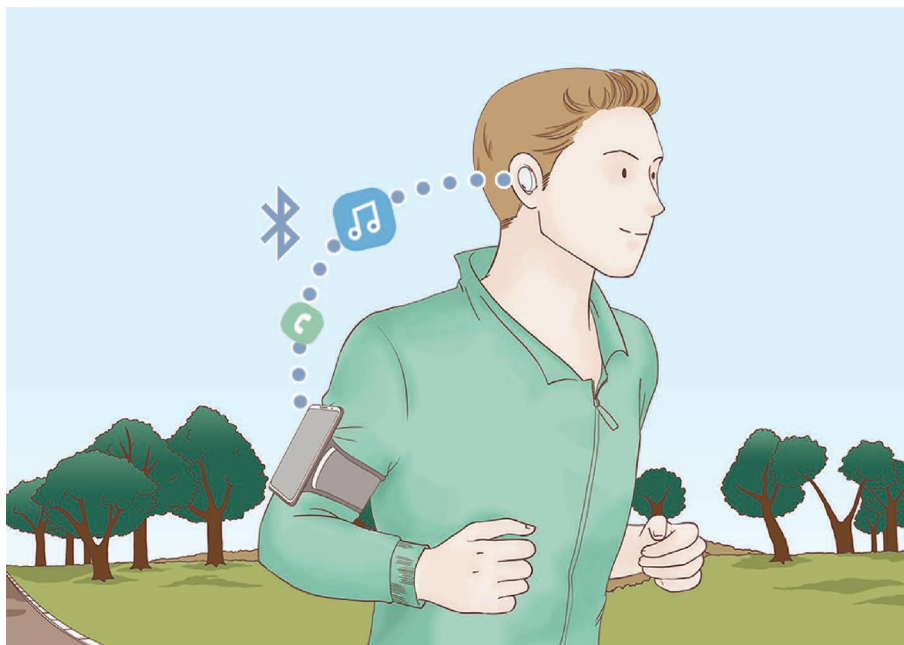
Ikony pomocnicze

-  **Ostrzeżenie:** sytuacje, które mogą doprowadzić do obrażeń ciała użytkownika lub innych osób.
-  **Przestroga:** sytuacje, które mogą doprowadzić do uszkodzeń urządzenia lub innego sprzętu.
-  **Uwaga:** uwagi, wskazówki użycia lub dodatkowe informacje.

Informacje o urządzeniu Galaxy Buds Pro

Galaxy Buds Pro to bezprzewodowe słuchawki dokaładowe, które umożliwiają słuchanie muzyki lub odbieranie połączeń przychodzących po połączeniu ich z urządzeniem, nawet w trakcie wykonywania innych czynności, takich jak trening.

 Nie należy nosić słuchawek dokaładowych w miejscach o dużym natężeniu ruchu ulicznego, takich jak drogi czy przejścia dla pieszych. Może to doprowadzić do wypadku na skutek spowolnienia reakcji.



Wygląd i funkcje urządzenia

Zawartość opakowania

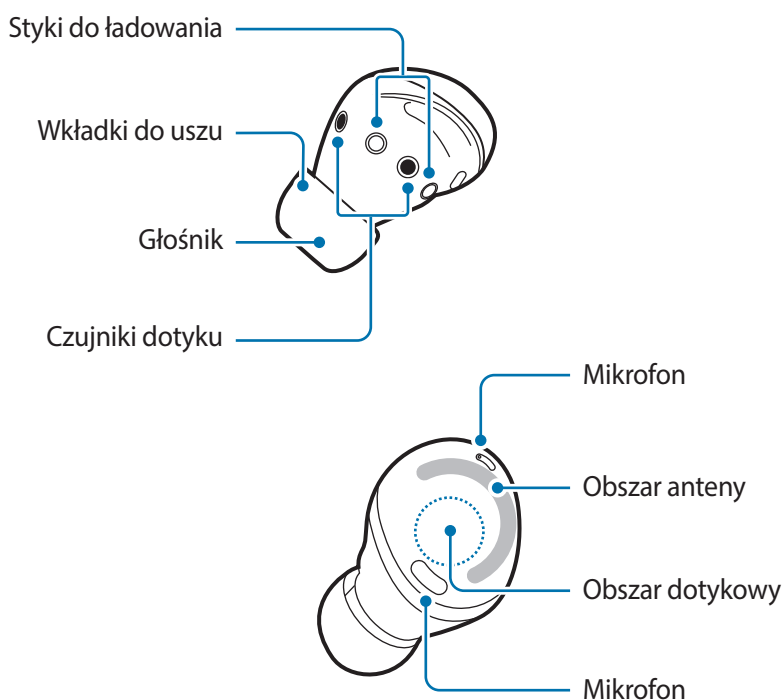
Więcej informacji o zawartości opakowania można znaleźć w instrukcji obsługi.



- Elementy dostarczane wraz z urządzeniem Galaxy Buds Pro, wszelkie dostępne akcesoria i ich zdjęcia mogą się różnić w zależności od regionu lub operatora sieci.
- Dostarczone elementy są przeznaczone tylko dla tych słuchawek Galaxy Buds Pro i mogą nie być zgodne z innymi urządzeniami.
- Wygląd i dane techniczne urządzenia mogą ulec zmianie bez uprzedniego powiadomienia.
- Dodatkowe akcesoria można kupić w serwisie WWW firmy Samsung. Przed zakupem należy upewnić się, że są zgodne z Galaxy Buds Pro.
- Używaj wyłącznie akcesoriów dopuszczonych do użytku przez firmę Samsung. Korzystanie z niezatwierdzonych akcesoriów może spowodować nieprawidłowe działanie i uszkodzenia nieobjęte gwarancją.
- Dostępność wszystkich akcesoriów może się zmienić, co zależy całkowicie od firm je produkujących. Więcej informacji o dostępnych akcesoriach można znaleźć w witrynie firmy Samsung.

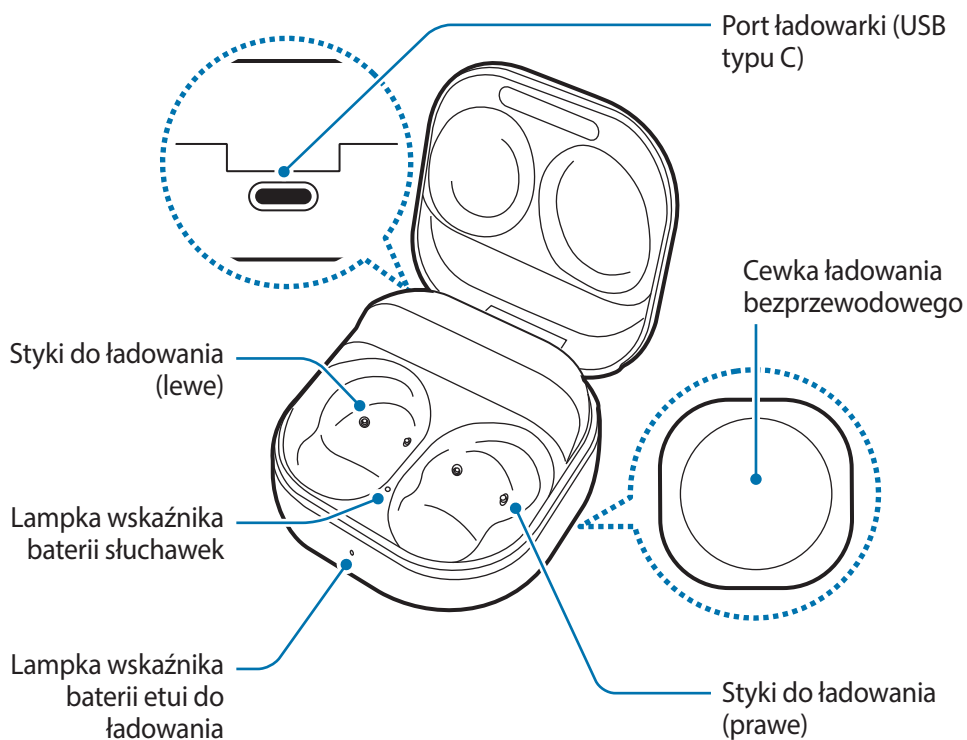
Wygląd urządzenia

Słuchawki dokanałowe



- ⚠ Używanie uszkodzonych słuchawek dokanałowych może spowodować obrażenia ciała. Słuchawek dokanałowych można używać dopiero po ich naprawie w serwisie firmy Samsung.
- 🧼 Jeśli na czujniku dotyku zostaną umieszczone materiały obce, mogą one spowodować wadliwe działanie czujnika. Przed założeniem słuchawek dokanałowych wyczyść czujnik.

Etui do ładowania

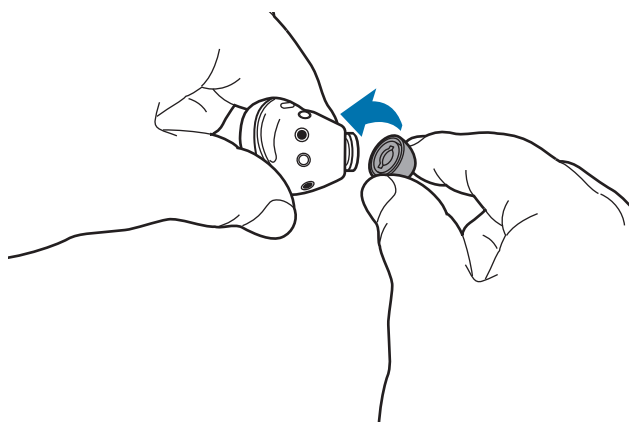


- 🧼 Dostanie się potu lub płynu do styków ładowania Galaxy Buds Pro może spowodować ich korozję. W przypadku stwierdzenia potu lub płynu na stykach ładowania lub słuchawkach przed ich włożeniem do etui do ładowania należy je wyczyścić.

Montaż wkładki do uszu na słuchawce dokanałowej

- ⚠ Nie wkładaj do uszu słuchawek dokanałowych bez końcówek. Może to spowodować uraz uszu.
- Nie ciągnij wkładki do uszu z nadmierną siłą podczas zakładania lub zdejmowania. Końcówka wkładki do uszu może zostać oderwana.
- Nie naciskaj wkładki do uszu z nadmierną siłą ani nie skręcaj jej. Może to spowodować uszkodzenie wkładki do uszu.

- 1 Wybierz wkładkę do uszu dopasowaną do swojego ucha.
- 2 Wyrównaj zaczep na spodzie słuchawki dokanałowej z rowkiem wkładki do uszu, a następnie zakryj zaczep wkładką do uszu.



- 3 Wykonaj taką samą procedurę dla drugiej słuchawki dokanałowej.

Ładowanie baterii

Ładowanie przewodowe

Baterię należy całkowicie naładować przed pierwszym użyciem słuchawek dokanałowych lub jeśli słuchawki nie były używane przez dłuższy czas. Słuchawki dokanałowe zostaną włączone podczas ładowania. Jeśli ładujesz baterię po raz pierwszy lub jeśli jest ona całkowicie wyładowana, potrzeba co najmniej 10 minut, aby urządzenie rozpoczęło swoje działanie.

Etui do ładowania, które ma wbudowaną baterię, jest ładowane równocześnie ze słuchawkami dokanałowymi, które się w nim znajdują w momencie podłączenia do ładowarki.

- ⚠ Należy korzystać tylko z baterii, ładowarek i kabli zaakceptowanych przez firmę Samsung i przeznaczonych dla danego urządzenia. Używanie niezgodnych baterii, ładowarek i kabli może spowodować poważne obrażenia lub uszkodzenie urządzenia.

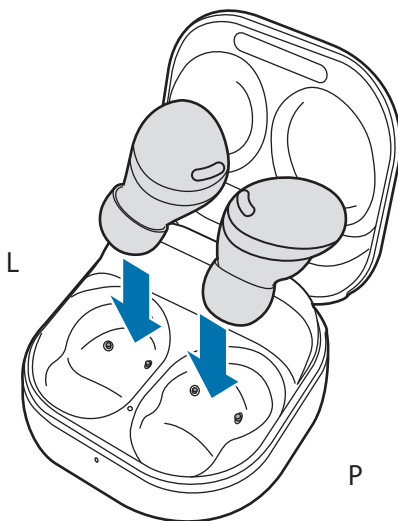


- Nieprawidłowe podłączenie ładowarki może spowodować poważne uszkodzenie etui do ładowania. Żadne uszkodzenia wynikające z nieprawidłowej obsługi nie są objęte gwarancją.
- Używać tylko kabla USB typu C dostarczonego z urządzeniem Galaxy Buds Pro. Etui do ładowania może zostać uszkodzone w przypadku użycia kabla micro USB.
- 61 mAh (typowo)*
* Typowa pojemność została sprawdzona w warunkach laboratoryjnych zapewnianych przez firmę zewnętrzną.
Typowa pojemność to szacowana średnia wartość uwzględniająca odchylenia w pojemnościach poszczególnych baterii z próby testowanej zgodnie z normą IEC 61960. Znamionowa (minimalna) pojemność to 58 mAh. Rzeczywisty czas eksploatacji baterii może różnić się w zależności od otoczenia sieciowego, sposobu korzystania z urządzenia i innych czynników.

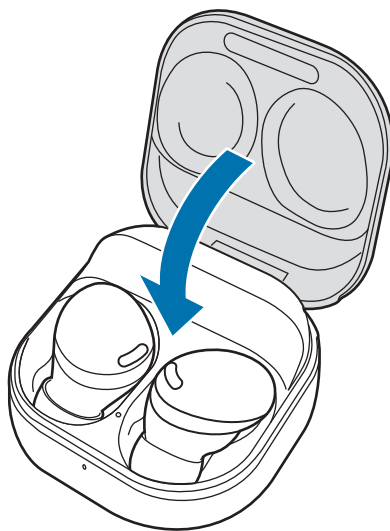


- Ładowarki są sprzedawane oddzielnie.
- Aby oszczędzać energię, ładowarka powinna być odłączona od zasilania, kiedy nie jest używana. Ładowarka nie ma przełącznika włączania/wyłączania, dlatego dla oszczędności energii też należy odłączać ładowarkę od gniazdka elektrycznego, gdy nie jest używana.
- Podczas ładowania baterii słuchawek dokanałowych nie można korzystać z funkcji bezprzewodowych słuchawek dokanałowych.
- Etui do ładowania należy trzymać zamknięte podczas przechowywania lub ładowania słuchawek dokanałowych oraz podczas ładowania samego etui.
- Dotknięcie styków ładowania podczas ładowania etui może mieć wpływ na proces ładowania.
- Dostanie się potu lub płynu do styków ładowania Galaxy Buds Pro może spowodować ich korozję. W przypadku stwierdzenia potu lub płynu na stykach ładowania lub słuchawkach przed ich włożeniem do etui do ładowania należy je wyczyścić.
- Po włożeniu słuchawek dokanałowych do etui do ładowania ładowanie rozpocznie się automatycznie. Zostanie ono wyłączone automatycznie po całkowitym naładowaniu słuchawek dokanałowych.
- Zostawienie słuchawek dokanałowych w etui do ładowania po całkowitym naładowaniu ich baterii nie powinno znacząco wpływać na okres eksploatacji słuchawek Galaxy Buds Pro.
- Jeżeli słuchawki Galaxy Buds Pro nie będą używane przez długi czas, przechowuj je po naładowaniu baterii.

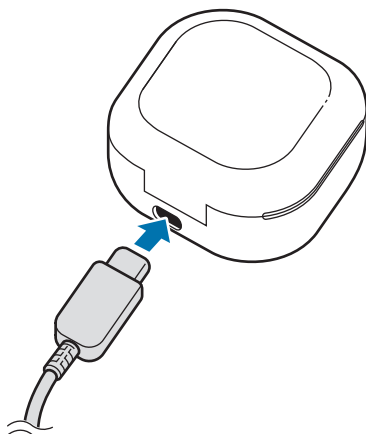
- 1 Otwórz etui do ładowania.
- 2 Sprawdź kierunek każdej słuchawki dokanałowej i włóż je poprawnie do odpowiadających im gniazd w etui do ładowania.



- 3 Zamknij etui do ładowania.



- 4 Należy podłączyć kabel USB do ładowarki, a następnie podłączyć drugi koniec kabla USB do portu ładowarki.



- 5 Podłącz ładowarkę do gniazda elektrycznego.
Baterie słuchawek i etui do ładowania są ładowane jednocześnie.
- 6 Po naładowaniu baterii do pełna odłącz etui do ładowania od ładowarki. Najpierw odłącz kabel USB od etui do ładowania, a następnie ładowarkę od gniazda elektrycznego.

Ograniczanie zużycia energii baterii

Kiedy nie używasz słuchawek dokanałowych, przechowuj je w naładowanym etui do ładowania. Czujnik dotykowy działa ciągle po założeniu słuchawek dokanałowych, co ogranicza czas pracy baterii.

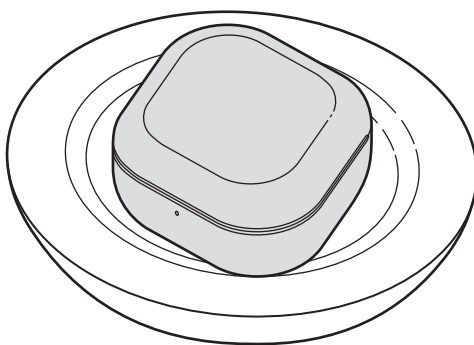
Porady i środki ostrożności dotyczące ładowania baterii

- Dostanie się potu lub płynu do styków ładowania Galaxy Buds Pro może spowodować ich korozję. W przypadku stwierdzenia potu lub płynu na stykach ładowania lub słuchawkach przed ich włożeniem do etui do ładowania należy je wyczyścić.
- Korzystanie z innego źródła prądu niż ładowarka, na przykład komputera, może powodować wolniejsze ładowanie z powodu mniejszego natężenia prądu.
- Podczas ładowania słuchawki Galaxy Buds Pro i ładowarka mogą się nagrzewać. Jest to normalne zjawisko, które nie powinno wpływać na trwałość ani wydajność działania słuchawek Galaxy Buds Pro. Jeśli bateria nagrzeje się mocniej niż zwykle, ładowarka może przestać ładować.
- W przypadku ładowania słuchawek Galaxy Buds Pro, gdy port ładowarki będzie mokry, może dojść do uszkodzenia urządzenia. Dokładnie wysusz port ładowarki przed ładowaniem słuchawek Galaxy Buds Pro.
- Jeśli baterie słuchawek Galaxy Buds Pro nie ładują się prawidłowo, zanieś je razem z ładowarką do centrum serwisowego firmy Samsung.
- Należy unikać zginania kabla USB. Może to spowodować uszkodzenie kabla USB lub obniżenie jego trwałości. Nigdy nie używać uszkodzonego kabla USB.

Ładowanie bezprzewodowe

Etui do ładowania posiada wbudowaną cewkę ładowania bezprzewodowego. Baterię można ładować, używając ładowarki bezprzewodowej (sprzedawanej osobno) lub innego urządzenia pełniącego rolę ładowarki bezprzewodowej.

- 1 Otwórz etui do ładowania.
- 2 Sprawdź kierunek każdej słuchawki dokanałowej i włóż je poprawnie do odpowiadających im gniazd w etui do ładowania.
- 3 Zamknij etui do ładowania.
- 4 Umieść środek części tylnej etui do ładowania pośrodku ładowarki bezprzewodowej.



- 5 Po naładowaniu baterii do pełna odłącz etui do ładowania od ładowarki bezprzewodowej.



Środki ostrożności dotyczące ładowania bezprzewodowego

Nie należy umieszczać etui do ładowania na ładowarce bezprzewodowej, gdy materiały przewodzące, takie jak obiekty metalowe czy magnesy zostały umieszczone między etui do ładowania i ładowarką bezprzewodową.

Ładowanie słuchawek Galaxy Buds Pro może nie przebiegać prawidłowo lub urządzenie może się przegrzewać. Być może etui do ładowania jest uszkodzone.

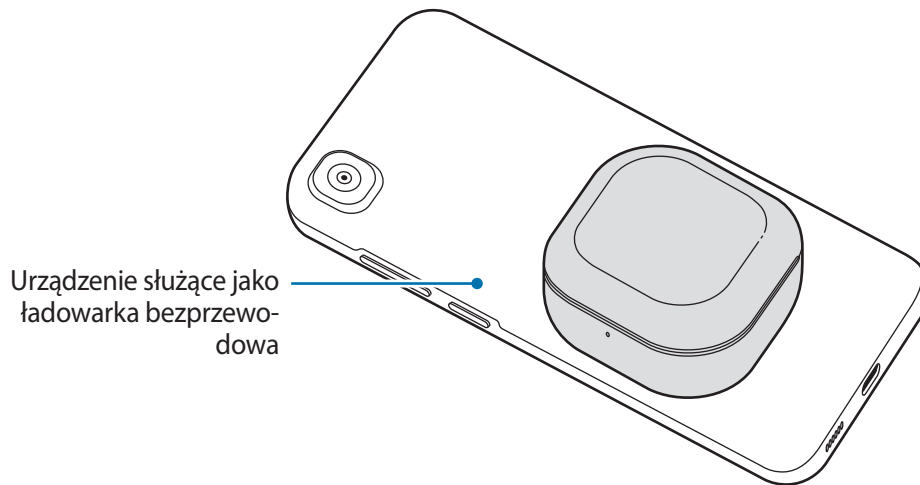


Korzystaj z ładowarek bezprzewodowych zatwierdzonych przez firmę Samsung. W przypadku korzystania z innych ładowarek bezprzewodowych bateria może nie zostać prawidłowo naładowana.

Ładowanie za pomocą funkcji Wireless PowerShare

- 1 Otwórz etui do ładowania.
- 2 Sprawdź kierunek każdej słuchawki dokanałowej i włóż je poprawnie do odpowiadających im gniazd w etui do ładowania.
- 3 Zamknij etui do ładowania.

- 4 Włącz funkcję Wireless PowerShare na urządzeniu, które pełni rolę ładowarki bezprzewodowej, i umieść środek tylnej części etui do ładowania na urządzeniu pełniącym rolę ładowarki bezprzewodowej.



- 5 Po pełnym naładowaniu baterii odłącz etui do ładowania od urządzenia, które funkcjonuje jako ładowarka bezprzewodowa.




- Do ładowania słuchawek Galaxy Buds Pro można używać tylko urządzeń przenośnych obsługujących funkcję Wireless PowerShare. Aby zapoznać się z listą urządzeń przenośnych obsługujących funkcję Wireless PowerShare, odwiedź witrynę Samsung.
- Lokalizacja cewki ładowania bezprzewodowego może się różnić w zależności od urządzenia. Należy wyrównać urządzenie i etui do ładowania, aby zapewnić prawidłowe połączenie.
- Aby zapewnić prawidłowe ładowanie, podczas ładowania nie przesuwaj ani nie używaj urządzenia, które funkcjonuje jako ładowarka bezprzewodowa lub etui do ładowania.
- Poziom naładowania słuchawek Galaxy Buds Pro może być niższy niż poziom udostępniony mu przez urządzenie, które funkcjonuje jako ładowarka bezprzewodowa.
- Korzystanie z urządzenia służącego jako ładowarka bezprzewodowa w trakcie ładowania słuchawek Galaxy Buds Pro może spowodować spowolnienie ładowania lub nieprawidłowe ładowanie słuchawek Galaxy Buds Pro. Zależy to od typu ładowarki.
- Szybkość ładowania lub jego wydajność mogą się różnić w zależności od stanu urządzenia lub otoczenia.
- Jeżeli poziom energii urządzenia służącego jako ładowarka bezprzewodowa spadnie poniżej określonego poziomu, funkcja ładowania zostanie wyłączona.

Kontrolowanie poziomu naładowania baterii

Podłącz słuchawki dokałowe do urządzenia przenośnego, na urządzeniu przenośnym uruchom aplikację **Galaxy Wearable** i wyświetl stan baterii słuchawek dokałowych oraz etui do ładowania. Więcej informacji można znaleźć w rozdziale [Podłączanie słuchawek dokałowych do urządzenia przenośnego](#).



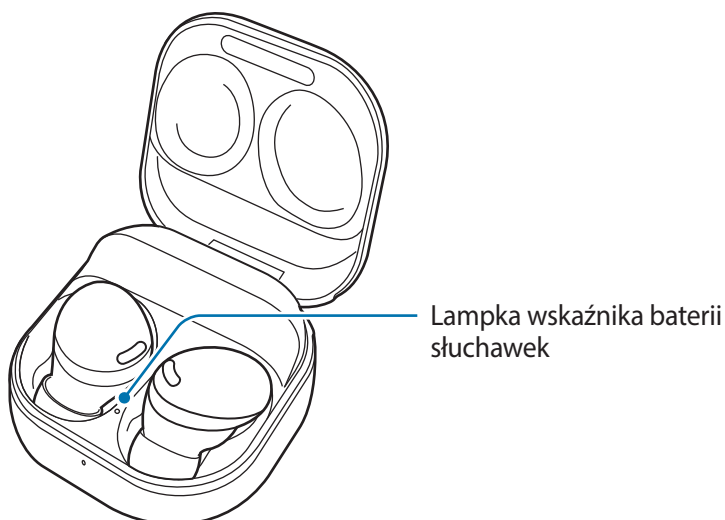
 Jeśli poziom naładowania baterii jest niski, na panelu powiadomień urządzenia przenośnego wyświetlone zostanie powiadomienie.

Identyfikacja lampek wskaźników baterii

Lampki wskaźnika baterii informują o stanie ładowania słuchawek dokałowych i etui do ładowania.

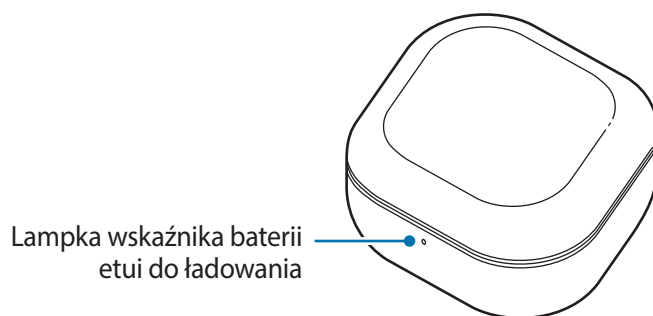
Lampka wskaźnika baterii słuchawek dokałowych jest wewnątrz etui do ładowania i pokazuje stan ładowania elementu dousznego. Lampka wskaźnika baterii etui do ładowania jest z przodu etui do ładowania i wskazuje stan ładowania baterii etui.

Lampka wskaźnika baterii słuchawek




Kolor	Stan
Świeci ciągłym, czerwonym światłem	<ul style="list-style-type: none"> • Ładowanie
Świeci ciągłym, zielonym światłem	<ul style="list-style-type: none"> • W pełni naładowana
Miga na czerwono	<ul style="list-style-type: none"> • Ładowanie zablokowane z powodu nieodpowiedniej temperatury

Lampka wskaźnika baterii etui do ładowania




Kolor	Stan
Świeci ciągłym, czerwonym światłem	<ul style="list-style-type: none"> • Ładowanie
Świeci ciągłym, zielonym światłem	<ul style="list-style-type: none"> • W pełni naładowana
Miga na czerwono (szybko)	<ul style="list-style-type: none"> • Ładowanie zablokowane z powodu nieodpowiedniej temperatury
Miga na czerwono (miga po zamknięciu etui do ładowania)	<ul style="list-style-type: none"> • Poziom energii baterii jest niski (niższy niż 10%)
Czerwony (świeci przez 5 s po zamknięciu etui do ładowania)	<ul style="list-style-type: none"> • Poziom energii baterii jest niski (w zakresie od 10% do 29%)
Żółty (świeci przez 5 s po zamknięciu etui do ładowania)	<ul style="list-style-type: none"> • Poziom energii baterii jest średni (w zakresie od 30% do 59%)
Zielony (świeci przez 5 s po zamknięciu etui do ładowania)	<ul style="list-style-type: none"> • Poziom energii baterii jest wysoki (wyższy niż 60%)

- 
 - Lampka wskaźnika baterii etui do ładowania miga na czerwono, gdy zewnętrzne zasilanie zostanie odłączone podczas ładowania.
 - Jeśli lampki wskaźnika baterii nie działają w opisany sposób, odłącz ładowarkę od etui do ładowania i podłącz ją ponownie.
 - Lampka wskaźnika baterii etui do ładowania zaświeci tylko po włożeniu słuchawek dokanałowych do etui do ładowania i jego zamknięciu.

Korzystanie ze słuchawek dokanałowych

Podłączanie słuchawek dokanałowych do urządzenia przenośnego

Przed połączeniem

- Naładuj etui do ładowania w sposób wystarczający.
- Aplikacja Galaxy Wearable musi zostać zainstalowana na urządzeniu przenośnym. Jeśli aplikacja nie jest zainstalowana na urządzeniu, pobierz aplikację z **Galaxy Store** lub **Sklep Play**.
-  • Aplikację Galaxy Wearable można pobrać tylko na urządzenia przenośne z systemem operacyjnym Android w wersji 7.0 (API 24) lub nowszej i z co najmniej 1,5 GB pamięci RAM.
- Język aplikacji Galaxy Wearable można zmienić na urządzeniu przenośnym. Na urządzeniu przenośnym uruchom aplikację **Ustawienia** i dotknij **Zarządzanie ogólne** → **Język**. Domyślnie może być wyświetlany język angielski, jeśli język wybrany w aplikacji Ustawienia nie jest obsługiwany w aplikacji Galaxy Wearable.


Pierwsze podłączanie słuchawek dokanałowych do urządzenia przenośnego Samsung

- 1 Sprawdź kierunek każdej słuchawki dokanałowej i włóż je poprawnie do odpowiadających im gniazd w etui do ładowania.
Jeśli nie miga lampka wskaźnika baterii słuchawek, podłącz etui do ładowania do ładowarki i ładuj je dłużej niż 10 minut.
- 2 Zamknij etui do ładowania.

3 Otwórz etui do ładowania.

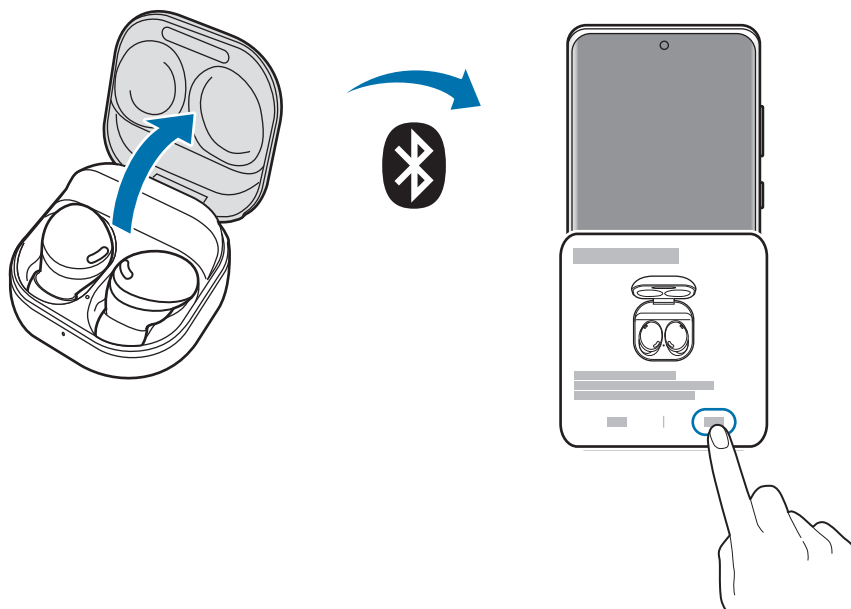
Słuchawki zostaną automatycznie przełączone w tryb parowania Bluetooth, a na urządzeniu przenośnym pojawi się wyskakujące okienko.


Jeśli wyskakujące okienko nie pojawi się lub jeśli chcesz połączyć z urządzeniem przenośnym firmy innej niż Samsung i wykorzystującym system Android, patrz rozdział [Nawiązywanie połączenia z urządzeniem przenośnym firmy innej niż Samsung i wykorzystującym system Android \(lub w przypadku braku okienka wyskakującego z połączeniem\)](#).

 Jeśli lampka wskaźnika baterii etui do ładowania miga na czerwono, wyciągnąć słuchawki dokanałowe z etui do ładowania i włożyć je tam raz jeszcze.

4 Na urządzeniu przenośnym w okienku wyskakującym dotknij **Połącz**, a następnie postępuj zgodnie z instrukcjami wyświetlanymi na ekranie, aby nawiązać połączenie.

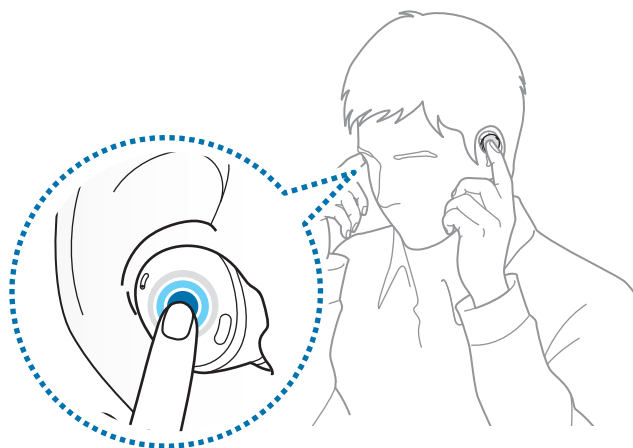
Po nawiązaniu połączenia słuchawki dokanałowe zostaną połączone automatycznie z urządzeniem przenośnym po otwarciu etui do ładowania, gdy słuchawki dokanałowe są wewnątrz tego etui.




-  • Okienko wyskakujące z informacjami o połączeniu jest wyświetlane tylko na urządzeniu przenośnym Samsung z systemem operacyjnym Android w wersji 7.1.1 lub nowszej z zainstalowaną aplikacją SmartThings. Jeśli okienko to nie jest wyświetlane, zaktualizuj aplikację SmartThings do najnowszej wersji.
- Wygląd okna podręcznego może się różnić w zależności od podłączonego urządzenia przenośnego.



- Jeżeli słuchawki nie połączą się z urządzeniem przenośnym w ciągu 3 minut, tryb parowania Bluetooth zostanie wyłączony. Zamknij etui do ładowania i otwórz je ponownie. Słuchawki przełączą się w tryb parowania Bluetooth.
- Jeżeli chcesz podłączyć się do innego urządzenia mobilnego po ustanowieniu połączenia, zobacz [Podłączanie do innych urządzeń po odłączeniu od poprzedniego urządzenia przenośnego](#).
- W przypadku podłączania słuchawek dokanałowych do urządzenia przenośnego zarejestrowanego na koncie Samsung informacje dotyczące parowania słuchawek dokanałowych zostaną zsynchronizowane na innych urządzeniach przenośnych, które korzystają z tego samego konta Samsung, i na początku nie musisz ich ponownie parować. Aby podłączyć inne urządzenia, które korzystają z tego samego konta Samsung co słuchawki dokanałowe, na podłączanych urządzeniach przenośnych uruchom aplikację **Ustawienia**, dotknij **Połączenia** → **Bluetooth**, a następnie wybierz słuchawki dokanałowe zsynchronizowane za pośrednictwem konta Samsung.
- Jeśli do urządzenia przenośnego zostanie podłączona tylko jedna słuchawka dokanałowa, będziesz słyszeć dźwięk mono. Tryb ten zostanie automatycznie przełączony na stereo po podłączeniu do urządzenia przenośnego obu słuchawek dokanałowych.
- Jeżeli słuchawki dokanałowe nie łączą się z urządzeniem przenośnym, okno podręczne połączenia nie wyświetla się lub urządzenie przenośne nie wykrywa słuchawek dokanałowych, należy dotknąć obu słuchawek dokanałowych i przytrzymać przez ponad trzy sekundy, w momencie gdy słuchawki są włożone do uszu – aby ręcznie przełączyć je w tryb parowania Bluetooth. Po włączeniu trybu parowania Bluetooth zostanie wyemitowany sygnał dźwiękowy. Metody tej nie można jednak używać podczas odtwarzania muzyki, jeżeli za pomocą dotknięcia i przytrzymania obsługuje się już funkcję regulacji głośności.



Nawiązywanie połączenia z urządzeniem przenośnym firmy innej niż Samsung i wykorzystującym system Android (lub w przypadku braku okienka wyskakującego z połączeniem)

 Jeżeli połączenie zostanie nawiązane z urządzeniem przenośnym firmy innej niż Samsung, które również wykorzystuje system operacyjny Android, niektóre funkcje słuchawek dokanałowych mogą być niedostępne i słuchawki mogą nie działać prawidłowo.

1 Sprawdź kierunek każdej słuchawki dokanałowej i włóż je poprawnie do odpowiadających im gniazd w etui do ładowania.

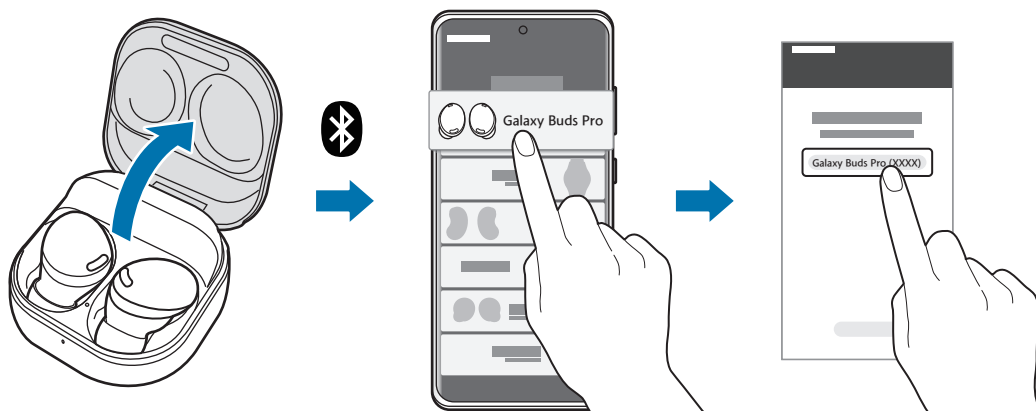
Jeśli nie miga lampka wskaźnika baterii słuchawek, podłącz etui do ładowania do ładowarki i ładuj je dłużej niż 10 minut.

2 Zamknij etui do ładowania.

3 Otwórz etui do ładowania.

Słuchawki dokanałowe automatycznie przełączą się w tryb parowania Bluetooth.

4 Na swoim urządzeniu przenośnym włącz funkcję Bluetooth, aby połączyć słuchawki z urządzeniem. Uruchom aplikację **Galaxy Wearable**, a następnie postępuj zgodnie z instrukcjami wyświetlanymi na ekranie, aby zakończyć proces łączenia.



Wskazówki i środki ostrożności dotyczące nawiązywania połączenia z urządzeniem przenośnym

- Jeżeli słuchawki nie połączą się z urządzeniem przenośnym w ciągu 3 minut, tryb parowania Bluetooth zostanie wyłączony. Zamknij etui do ładowania i otwórz je ponownie. Słuchawki przełączą się w tryb parowania Bluetooth.
- Jeżeli chcesz podłączyć się do innego urządzenia mobilnego po ustanowieniu połączenia, zobacz [Podłączanie do innych urządzeń po odłączeniu od poprzedniego urządzenia przenośnego](#).

- Jeżeli słuchawki dokanałowe nie łączą się z urządzeniem przenośnym, okno podręczne połączenia nie wyświetla się lub urządzenie przenośne nie wykrywa słuchawek dokanałowych, należy dotknąć obu słuchawek dokanałowych i przytrzymać przez ponad trzy sekundy, w momencie gdy słuchawki są włożone do uszu – aby ręcznie przełączyć je w tryb parowania Bluetooth. Po włączeniu trybu parowania Bluetooth zostanie wyemitowany sygnał dźwiękowy. Metody tej nie można jednak używać podczas odtwarzania muzyki, jeżeli za pomocą dotknięcia i przytrzymania obsługuje się już funkcję regulacji głośności.
- Metody połączenia mogą się różnić w zależności od urządzenia i wersji oprogramowania.
- Aplikację Galaxy Wearable można pobrać tylko na urządzenia przenośne z systemem operacyjnym Android w wersji 7.0 (API 24) lub nowszej i z co najmniej 1,5 GB pamięci RAM.

Wskazówki i środki ostrożności dotyczące połączenia Bluetooth

Bluetooth to standard łączności bezprzewodowej, który umożliwia nawiązywanie połączeń o krótkim zasięgu pomiędzy różnymi urządzeniami za pośrednictwem częstotliwości 2,4 GHz. Dzięki tej technologii można nawiązać połączenie i wymieniać dane między różnymi urządzeniami Bluetooth, takimi jak urządzenia przenośne, bez konieczności podłączania kabli.

Uwagi dotyczące posługiwania się interfejsem Bluetooth

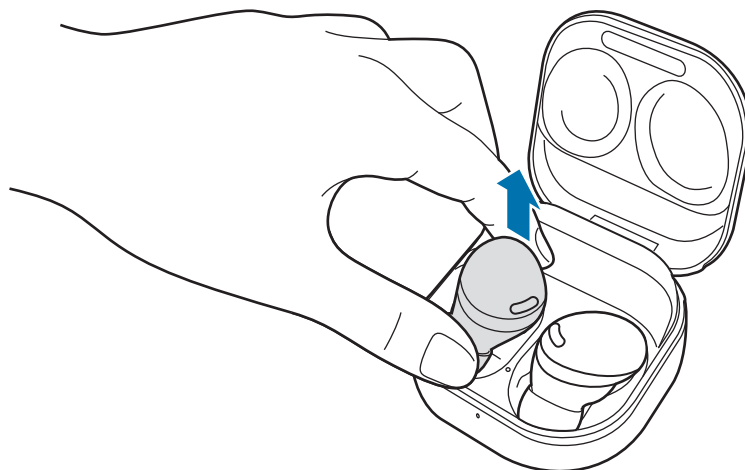
- W celu uniknięcia problemów podczas podłączania słuchawek dokanałowych do innego urządzenia oba urządzenia należy umieścić blisko siebie.
- Upewnij się, że odległość między słuchawkami dokanałowymi a innym urządzeniem Bluetooth nie przekracza maksymalnego zasięgu połączenia Bluetooth (10 m). Odległość ta może być inna w zależności od środowiska, w którym używane są urządzenia.
- Upewnij się, że między słuchawkami dokanałowymi a podłączonym urządzeniem nie ma żadnych przeszkód, włącznie z ludźmi, ścianami, narożnikami lub płotami.
- Nie należy dotykać anteny Bluetooth w podłączonym urządzeniu.
- Bluetooth korzysta z tej samej częstotliwości co pewne produkty przemysłowe, naukowe, medyczne i niskonapięciowe, w związku z czym używanie tych produktów w pobliżu powodować zakłócenia w połączeniu.
- Niektóre urządzenia, szczególnie te, których nie przetestowała lub nie zaakceptowała grupa Bluetooth SIG, mogą nie być zgodne ze słuchawkami dokanałowymi.
- Funkcji Bluetooth nie wolno używać do celów sprzecznych z prawem (np. wykonywania pirackich kopii plików lub nielegalnego podsłuchiwania komunikacji w celach komercyjnych).

Umieszczanie w uszach słuchawek dokanałowych

Dopasuj słuchawki dokanałowe do swoich uszu.

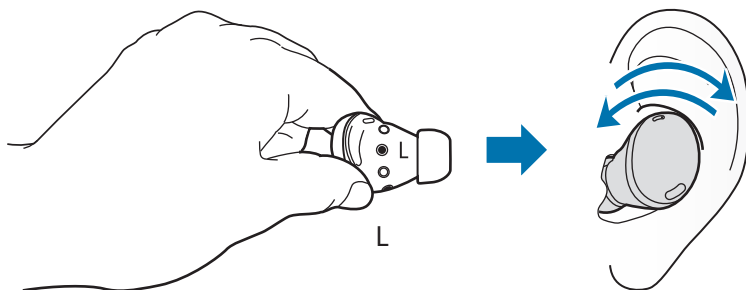
- ⚠ • Urządzenie zawiera magnesy. Zachować bezpieczną odległość między urządzeniem i przedmiotami, na które może wpływać pole magnetyczne, takimi jak karty kredytowe lub implanty medyczne. W przypadku użytkowników z implantami medycznymi zasięgnąć porady lekarza przed używaniem tego urządzenia.
- Zadbaj o to, by urządzenie było oddalone na bezpieczną odległość od obiektów czułych na działanie magnesów. Obiekty takie jak karty kredytowe, książeczki bankowe, karty dostępu, karty pokładowe lub karty parkingowe mogą zostać uszkodzone lub zablokowane przez magnesy w urządzeniu.
- ✔ • Jeśli czujnik dotyku nie dotyka ucha, słuchawka dokanałowa może nie działać. Użyj wkładek do uszu dopasowanych do uszu, jeżeli urządzenie nie emituje dźwięku informującego o wykryciu słuchawek dokanałowych.
- Słuchawki dokanałowe mogą nie działać, jeśli nie zostaną umieszczone prawidłowo w uszach. W takim przypadku należy wybrać wkładki do uszu odpowiednie dla użytkownika i poprawnie założyć słuchawki dokanałowe.
- Postępuj zgodnie ze wszystkimi wyświetlonymi ostrzeżeniami i wskazówkami od autoryzowanego personelu w miejscach, w których korzystanie z urządzeń bezprzewodowych jest objęte obostrzeniami, np. w samolotach czy szpitalach.

1 Chwyć słuchawki dokanałowe za górną i dolną część, a następnie wyjmij je z etui do ładowania.



2 Sprawdzić kierunek ustawienia każdej ze słuchawek dokanałowych.

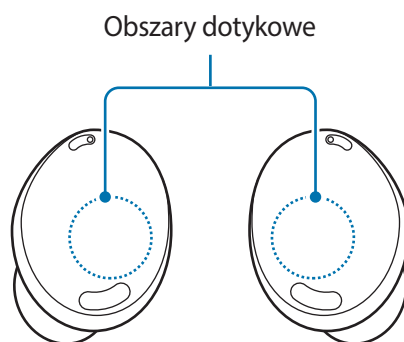
- 3 Chwyć słuchawki tak, by widzieć nadrukowane oznaczenia kierunku, włóż słuchawki do uszu, a następnie dopasuj przez ich obracanie do momentu, aż będą wygodnie umieszczone w uszach. Czujniki dotykowe wykrywają umieszczenie słuchawek dokanałowych w uszach. Następnie słuchawka dokanałowa wyemituje dźwięk informujący o jego wykryciu.



Korzystanie ze słuchawki dokanałowej przy użyciu dotyku

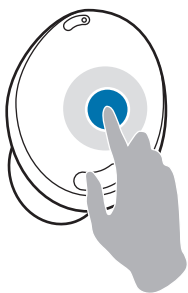
Wprowadzenie

Dotknij słuchawki dokanałowej, aby odtworzyć/zatrzymać muzykę czy też odebrać/odrzuć połączenie. Możesz także ustawić słuchawki dokanałowe tak, aby przy użyciu dotyku możliwe były wykonywanie innych działań.



- W celu uniknięcia urazów uszu nie wywieraj zbyt silnego nacisku palcami na słuchawki dokanałowe.
- Aby uniknąć uszkodzenia obszarów dotykowych, nie należy dotykać słuchawek dokanałowych ostrymi przedmiotami.

Informacje o gestach dotykowych



Pojedyncze dotknięcie

- Odtwarzanie lub wstrzymywanie utworu.
- Zatrzymanie funkcji konwersji tekstu na mowę.



Podwójne dotknięcie

- Odtwarzanie następnego utworu.
- Odebranie lub zakończenie połączenia.
- Zawieszenie bieżącego połączenia i odebranie drugiego połączenia.
- Przełączenie między bieżącym i zawieszonym połączeniem.



Potrójne dotknięcie

- Odtwarzanie poprzedniego utworu.
 - Trzykrotne dotknięcie słuchawki dokanałowej po trzech sekundach od rozpoczęcia odtwarzania utworu powoduje rozpoczęcie jego odtwarzania od początku. Trzykrotne dotknięcie słuchawki dokanałowej w ciągu trzech sekund od rozpoczęcia odtwarzania utworu powoduje rozpoczęcie odtwarzania poprzedniego utworu.



Dotknięcie i przytrzymanie

- Włączanie wstępnie ustawionej funkcji.
 - Domyślnie jest ona ustawiona na aktywowanie trybu kontroli hałasów. Więcej informacji na temat zmiany menu ustawień wstępnych można znaleźć w rozdziale [Konfigurowanie wstępnie ustawionej funkcji dotknięcia i przytrzymania](#).
- Odrzucanie połączenia.



Jeżeli słuchawki dokanałowe nie łączą się z urządzeniem przenośnym, okno podręczne połączenia nie wyświetla się lub urządzenie przenośne nie wykrywa słuchawek dokanałowych, należy dotknąć obu słuchawek dokanałowych i przytrzymać przez ponad trzy sekundy, w momencie gdy słuchawki są włożone do uszu – aby ręcznie przełączyć je w tryb parowania Bluetooth. Po włączeniu trybu parowania Bluetooth zostanie wyemitowany sygnał dźwiękowy. Metody tej nie można jednak używać podczas odtwarzania muzyki, jeżeli za pomocą dotknięcia i przytrzymania obsługuje się już funkcję regulacji głośności.


Blokowanie funkcji dotykowej słuchawek dokanałowych


Można uniemożliwić wykonywanie przypadkowych czynności, blokując funkcję dotykową słuchawek dokanałowych.

Włączanie aplikacji Galaxy Wearable

Na urządzeniu przenośnym uruchom aplikację **Galaxy Wearable** i dotknij przełącznika **Zablokuj funkcje dotykowe**, aby włączyć tę funkcję.

Włączanie aplikacji Ustawienia

 Ta funkcja jest dostępna tylko na urządzeniach przenośnych pracujących pod kontrolą nakładki Android One UI w wersji 3.1 i nowszej.

- 1 Na urządzeniu przenośnym uruchom aplikację **Ustawienia** i dotknij **Połączenia** → **Bluetooth**.
- 2 Dotknij  obok nazwy słuchawek dokanałowych w **Połączone urządzenia**.
- 3 Dotknij przełącznika **Zablokuj funkcje dotykowe**, aby włączyć funkcję.

Włączanie z poziomu widżetu

Na urządzeniu przenośnym dodaj widżet **Galaxy Buds Pro** i dotknij przycisku, aby szybko zablokować funkcję dotyku słuchawek dokanałowych.

Konfigurowanie wstępnie ustawionej funkcji dotknięcia i przytrzymania

Możliwe jest wybranie funkcji uruchamianej dotknięciem i przytrzymaniem słuchawki dokanałowej. Pozwala to na szybkie i wygodne używanie różnych funkcji.

- 1 Na urządzeniu przenośnym uruchom aplikację **Galaxy Wearable**.
- 2 Dotknij **Dotknięcie i przytrzymanie**.
- 3 W **Lewa** lub **Prawa** wybierz ustawienie wstępne funkcji Dotknięcie i przytrzymanie dla każdej słuchawki dokanałowej.
 - **Przełącz redukcję szumów**: Następujące funkcje będą uruchamiane kolejno po każdym dotknięciu i przytrzymaniu słuchawki dokanałowej: aktywne tłumienie hałasów i tryb dźwięków otoczenia. Więcej informacji można znaleźć w rozdziale [Włączanie trybu kontroli hałasów](#).
 - **Bixby**: rozpoczęcie rozmowy z inteligentną usługą asystenta głosowego. W przypadku korzystania z asystenta Bixby więcej informacji można znaleźć w rozdziale [Korzystanie z asystenta Bixby](#).

- **Ciszej/Głośniej:** regulowanie głośności.



- Jeżeli funkcja regulacji głośności zostanie przydzielona do ustawienia funkcji uruchamianej dotknięciem i przytrzymaniem słuchawki dokanałowej po jednej stronie, odpowiednia funkcja regulacji głośności zostanie też automatycznie ustawiona dla drugiej słuchawki.
- Jeżeli funkcja regulacji głośności jest już wybrana, zmiana funkcji uruchamianej dotknięciem i przytrzymaniem słuchawki dokanałowej po jednej stronie spowoduje zmianę funkcji drugiej słuchawki na aktywację trybu kontroli hałasów.

Korzystanie z trybu kontroli hałasów

Wprowadzenie

Dostępne są dwa tryby kontroli hałasów: aktywne tłumienie hałasów i tryb dźwięków otoczenia.

Istnieje możliwość włączania funkcji aktywnego tłumienia hałasów, aby blokować dźwięki z otoczenia. Można jej używać, aby eliminować zakłócenia przykładowo podczas słuchania muzyki. W przeciwnym wypadku włącz funkcję trybu dźwięków otoczenia, aby wyraźnie słyszeć dźwięki z otoczenia, co pozwoli szybko reagować na potencjalne zagrożenia lub słuchać głosu innych osób w trakcie rozmowy.



Jeżeli mikrofon (zewnętrzny mikrofon, gdy słuchawki dokanałowe są włożone) i jego obszar są całkowicie zakryte, podczas uruchamiania funkcji aktywnego tłumienia hałasów może wystąpić sprzężenie zwrotne.



Tryb kontroli hałasów można aktywować tylko wtedy, gdy obie słuchawki dokanałowe są włożone do uszu.

Włączanie trybu kontroli hałasów

Włączanie z poziomu słuchawek dokanałowych

Ustaw wstępne ustawienie funkcji uruchamianej dotknięciem i przytrzymaniem na tryb kontroli hałasów, a następnie dotknij i przytrzymaj słuchawkę dokanałową.


Następujące funkcje będą uruchamiane kolejno po każdym dotknięciu i przytrzymaniu słuchawki dokanałowej: aktywne tłumienie hałasów i tryb dźwięków otoczenia.


Włączanie aplikacji Galaxy Wearable

- 1 Na urządzeniu przenośnym uruchom aplikację **Galaxy Wearable** i dotknij **Aktywne usuwanie** lub **Dźwięk otoczenia**.

- Wybierz **Wysoka** lub **Niska**, aby dostosować poziom aktywnego tłumienia hałasów w **Poziom aktywnego usuwania szumów**, lub przeciągnij pasek regulacji **Głośność dźwięku otoczenia**, aby dostosować głośność.

Włączanie aplikacji Ustawienia

 Ta funkcja jest dostępna tylko na urządzeniach przenośnych pracujących pod kontrolą nakładki Android One UI w wersji 3.1 i nowszej.


- Na urządzeniu przenośnym uruchom aplikację **Ustawienia** i dotknij **Połączenia** → **Bluetooth**.
- Dotknij  obok nazwy słuchawek dokanałowych w **Połączone urządzenia**.
- Dotknij **Aktywne usuwanie** lub **Dźwięk otoczenia**, aby włączyć tę funkcję.

Włączanie z poziomu widżetu

Na urządzeniu przenośnym dodaj widżet **Galaxy Buds Pro** i dotknij przycisku, aby szybko aktywować tryb kontroli hałasów.

Aktywowanie funkcji wykrywania głosu

Urządzenie można skonfigurować w ten sposób, aby tryb dźwięków otoczenia był włączany automatycznie, gdy słuchawki dokanałowe wykryją rozmowę z innymi osobami. Po włączeniu trybu dźwięków otoczenia głośność multimediiów zostanie zmniejszona, aby umożliwić wyraźne słuchanie dźwięków z otoczenia lub głosów innych osób, co pozwoli się skupić na rozmowie. Słuchawki dokanałowe zostaną automatycznie przełączone na poprzednio używany tryb, jeśli głos nie zostanie wykryty przez pewien czas.

-  • Czujniki wykrywania głosu obu słuchawek dokanałowych umożliwiają wykrywanie głosu, gdy używana jest funkcja wykrywania głosu. Jeżeli włożona jest tylko jedna słuchawka dokanałowa, funkcja może nie działać.
- W przypadku drgań, np. w trakcie mycia zębów, kaszlu lub nucenia melodii, słuchawki dokanałowe mogą nieprawidłowo rozpoznawać je jako głos.
 - Tryb dźwięków otoczenia można wyłączać ręcznie w trakcie rozmów, dotykając i przytrzymując słuchawkę dokanałową lub używając aplikacji Galaxy Wearable.

- Na urządzeniu przenośnym uruchom aplikację **Galaxy Wearable**.
- Dotknij **Wykrywanie głosu** i dotknij przełącznika, aby włączyć tę funkcję.
- Wybierz czas, po którym tryb dźwięków otoczenia ma być wyłączony automatycznie.

Korzystanie z asystenta Bixby

Wprowadzenie

Asystent Bixby jest interfejsem użytkownika, który ułatwia użytkowanie urządzenia.

Z asystentem Bixby można rozmawiać. Asystent Bixby uruchomi żadaną funkcję lub wyświetli potrzebne informacje na podłączonym urządzeniu przenośnym.



- Ta funkcja jest dostępna tylko, gdy połączone jest urządzenie przenośne obsługujące Bixby.
- Dostępne są tylko niektóre języki w zależności od pakietu asystenta Bixby na urządzeniu przenośnym. Niektóre funkcje mogą nie być dostępne w zależności od regionu.

Korzystanie z asystenta Bixby

- 1 Pamiętaj, aby ustawić wstępne ustawienie funkcji uruchamianej dotknięciem i przytrzymaniem na uruchamianie asystenta Bixby, a następnie dotknij i przytrzymaj słuchawkę dokanałową. Alternatywnie powiedz „Hi, Bixby”.

Asystent Bixby zostanie uruchomiony na podłączonym urządzeniu przenośnym.

- 2 Powiedz asystentowi Bixby, co chcesz.

Asystent Bixby uruchomi żadaną funkcję lub wyświetli potrzebne informacje na podłączonym urządzeniu, gdy rozpozna, co mówisz za pośrednictwem słuchawek dokanałowych.

Aby powtórzyć, co zostało powiedziane wcześniej, lub powiedzieć coś nowego, dotknij i przytrzymaj słuchawkę dokanałową.

Wznawianie pracy Bixby za pomocą głosu

Możliwe jest rozpoczynanie rozmowy z asystentem Bixby przez wypowiedzenie słów „Hi, Bixby”, gdy słuchawki dokanałowe są włożone do uszu.

- 1 Na urządzeniu przenośnym uruchom aplikację **Galaxy Wearable** i dotknij **Zaawansowane**.

- 2 Dotknij przełącznika **Budzenie głosowe Bixby**, aby włączyć funkcję.



- Po włączeniu tej funkcji funkcja wznawiania pracy Bixby za pomocą głosu zostanie też automatycznie włączona na połączonym urządzeniu przenośnym.

Porady dotyczące lepszego działania rozpoznawania mowy

- Mów wyraźnie.
- Mów w cichych miejscach.
- Nie używaj słów obraźliwych lub slangowych.
- Unikaj mówienia dialektami.

Urządzenie Galaxy Buds Pro może nie rozpoznać tego, co mówisz, lub może wykonać niechciane polecenia w zależności od otoczenia i sposobu mówienia.

Słuchanie muzyki

Muzykę zapisaną w urządzeniu przenośnym możesz odtwarzać, podłączając do niego słuchawki dokanałowe. Można strumieniować muzykę odtwarzaną z połączonego urządzenia przenośnego.

Na urządzeniu przenośnym uruchom aplikację do odtwarzania muzyki i zacznij odtwarzać pliki muzyczne.

Odtwarzanie lub wstrzymanie utworu

Dotknij słuchawki dokanałowej, aby odtworzyć lub wstrzymać utwór.

Odtwarzanie następnego utworu

Dwukrotnie dotknij słuchawki dokanałowej, aby przejść do następnego utworu.

Odtwarzanie poprzedniego utworu

Dotknij trzykrotnie słuchawki dokanałowej, aby przejść do poprzedniego utworu.



Trzykrotne dotknięcie słuchawki dokanałowej po trzech sekundach od rozpoczęcia odtwarzania utworu powoduje rozpoczęcie jego odtwarzania od początku. Trzykrotne dotknięcie słuchawki dokanałowej w ciągu trzech sekund od rozpoczęcia odtwarzania utworu powoduje rozpoczęcie odtwarzania poprzedniego utworu.

Regulowanie głośności

Głośność można regulować przez dotknięcie słuchawki dokanałowej oraz jej przytrzymanie po ustawieniu regulacji głośności jako funkcji uruchamianej dotknięciem i przytrzymaniem.



- Jeśli po ustawieniu maksymalnego poziomu głośności dźwięk w słuchawkach dokanałowych odtwarzany jest cicho, należy dostosować głośność na podłączonym urządzeniu przenośnym.
- Po podłączeniu słuchawek dokanałowych do urządzenia przenośnego podczas odtwarzania muzyki poziom głośności może ulec zmianie.
- Jeżeli funkcja regulacji głośności zostanie przydzielona do ustawienia funkcji uruchamianej dotknięciem i przytrzymaniem słuchawki dokanałowej po jednej stronie, odpowiednia funkcja regulacji głośności zostanie też automatycznie ustawiona dla drugiej słuchawki.

- 1 Na urządzeniu przenośnym uruchom aplikację **Galaxy Wearable** i dotknij **Dotknięcie i przytrzymanie**.
- 2 W **Lewa** lub **Prawa** wybierz **Ciszej** lub **Głośniej**.
- 3 Dotknij i przytrzymaj prawą słuchawkę dokanałową. Unieś palec po osiągnięciu głośności wymaganej do zwiększenia głośności.
Dotknij i przytrzymaj lewą słuchawkę dokanałową. Unieś palec po osiągnięciu głośności wymaganej do zmniejszenia głośności.

Korzystanie z korektora graficznego

Możesz wybrać z sześciu różnych ustawień wstępnych korektora i słuchać tej samej muzyki, ale mającej inny i unikatowy dźwięk.

Na urządzeniu przenośnym uruchom aplikację **Galaxy Wearable**, dotknij **Korektor**, a następnie wybierz żądane ustawienie wstępne.

Używanie funkcji telefonu

Po podłączeniu słuchawek dokanałowych do urządzenia przenośnego możesz odbierać i kontrolować połączenia z podłączonego urządzenia przenośnego.

Odbieranie lub odrzucanie połączenia

Po nadejściu połączenia, gdy słuchawki dokanałowe są używane, zostanie na nich wyemitowany dźwięk i powiadomienie głosowe o numerze telefonu przychodzącego połączenia lub nazwa zapisana w kontaktach.

Aby odebrać połączenie, dwukrotnie dotknij słuchawki dokanałowej.

Aby odrzucić połączenie, dotknij słuchawki dokanałowej i przytrzymaj ją.



Jeżeli nie zostanie wyemitowane powiadomienie głosowe z numerem telefonu połączenia przychodzącego lub nazwą zapisaną na liście kontaktów, na urządzeniu przenośnym uruchom aplikację **Galaxy Wearable** i dotknij **Głośno odczytuj powiadomienia** → **Zobacz wszystkie**. Potem dotknij ▼, wybierz **Wszystkie**, a następnie dotknij przełącznika **Połączenie**, aby włączyć tę funkcję.

Odbieranie drugiego połączenia

Po nadejściu drugiego połączenia słuchawki dokanałowe wyemitują sygnał dźwiękowy.

Aby kontynuować bieżące połączenie i odrzucić drugie przychodzące, dotknij i przytrzymaj słuchawkę dokanałową.

Aby zawiesić bieżące połączenie i odebrać drugie, dwukrotnie dotknij słuchawki dokanałowej.

Aby przełączyć się między bieżącym i zawieszonym połączeniem, dotknij dwukrotnie słuchawki dokanałowej w trakcie połączenia.

Kończenie połączenia

Dwukrotnie dotknij słuchawki dokanałowej, aby zakończyć bieżące połączenie.

Aplikacja Galaxy Wearable

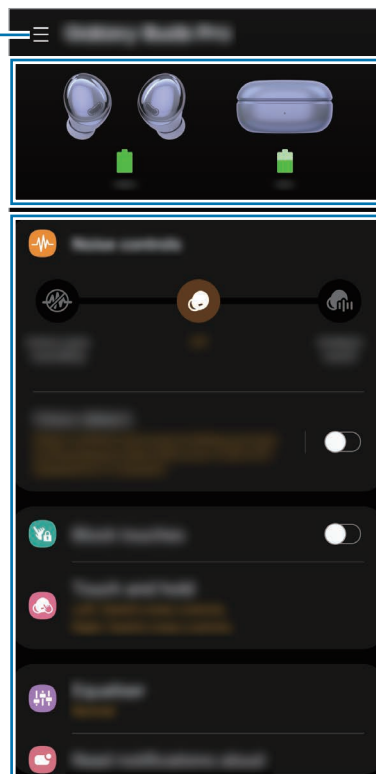
Wprowadzenie

Aby połączyć słuchawki dokanałowe z urządzeniem przenośnym, należy zainstalować na nim aplikację Galaxy Wearable. Aplikacja Galaxy Wearable umożliwia wyświetlanie stanu słuchawek Galaxy Buds Pro i dostosowywania ich ustawień.

Na połączonym urządzeniu przenośnym uruchom aplikację **Galaxy Wearable**.

- W przypadku łączenia słuchawek dokanałowych z urządzeniem przenośnym po raz pierwszy zapoznaj się z informacjami w rozdziale [Podłączanie słuchawek dokanałowych do urządzenia przenośnego](#).
- Niektóre funkcje mogą nie być dostępne w zależności od rodzaju podłączonego urządzenia.

Dostęp do dodatkowych opcji.




Stan baterii Galaxy Buds Pro

Dostosowywanie ustawień Galaxy Buds Pro

Podłączanie i odłączanie słuchawek dokanałowych

Odłączanie urządzeń przenośnych od słuchawek dokanałowych

Włóż słuchawki dokanałowe do etui do ładowania, a następnie zamknij je. Połączenie Bluetooth zostanie zakończone.

Aby ręcznie odłączyć słuchawki dokanałowe od urządzenia przenośnego, na urządzeniu przenośnym uruchom aplikację **Galaxy Wearable** i dotknij  → **Rozłącz**. Lub na urządzeniu przenośnym uruchom aplikację **Ustawienia**, dotknij **Połączenia** → **Bluetooth**, a następnie rozłącz słuchawki dokanałowe z urządzeniem przenośnym w **Połączone urządzenia**.

Ponowne łączenie urządzeń przenośnych z tymczasowo rozłączonymi słuchawkami dokanałowymi

Aby ponownie połączyć słuchawki dokanałowe, które zostały tymczasowo rozłączone z urządzeniem, włóż je do etui do ładowania, a następnie zamknij je. Potem otwórz etui do ładowania ponownie.

Aby ręcznie ponownie połączyć słuchawki dokanałowe z urządzeniem przenośnym, na urządzeniu przenośnym uruchom aplikację **Galaxy Wearable** i dotknij **Połącz**.

Nawiązywanie połączenia z nowymi słuchawkami dokanałowymi

Można tymczasowo odłączyć słuchawki dokanałowe od urządzenia przenośnego, a następnie podłączyć do niego nowe elementy.

Na urządzeniu przenośnym uruchom aplikację **Galaxy Wearable** i dotknij  → **Dodaj nowe urządzenie**.


Podłączanie do innych urządzeń po odłączeniu od poprzedniego urządzenia przenośnego

- 1 Rozłącz słuchawki dokanałowe z poprzednim urządzeniem przenośnym. Na urządzeniu przenośnym uruchom aplikację **Ustawienia**, dotknij **Połączenia** → **Bluetooth**, a następnie dotknij przełącznika w celu wyłączenia funkcji Bluetooth. Alternatywnie rozłącz słuchawki dokanałowe z urządzeniem przenośnym w **Połączone urządzenia**.
- 2 Zamknij etui do ładowania i otwórz je ponownie, aby włączyć tryb parowania Bluetooth.
- 3 Uruchom aplikację **Galaxy Wearable** na nowym urządzeniu przenośnym i postępuj zgodnie z instrukcjami wyświetlanymi na ekranie, aby nawiązać połączenie.

Przełączanie urządzeń przenośnych połączonych ze słuchawkami dokanałowymi

Gdy słuchawki dokanałowe są podłączone do dwóch urządzeń przenośnych lub większej ich liczby, możesz łatwo przełączyć urządzenia przenośne bez odłączania od poprzedniego urządzenia przenośnego.


Na urządzeniu przenośnym, na które chcesz się przełączyć, uruchom aplikację **Ustawienia**, dotknij **Połączenia** → **Bluetooth**, a następnie wybierz słuchawki dokanałowe w **Połączone urządzenia**.

 Połączenia między słuchawkami dokanałowymi i urządzeniami przenośnymi mogą być przełączane automatycznie w pewnych okolicznościach. Na przykład, gdy słuchawki dokanałowe są zarejestrowane zarówno na tablecie, jak i smartfonie, można odbierać połączenia przychodzące ze smartfona na słuchawkach dokanałowych, a jednocześnie oglądać film na tablecie, ponieważ połączenie słuchawek dokanałowych zostanie przełączone automatycznie na smartfona.

Wyświetlanie stanu urządzenia Galaxy Buds Pro i dostosowywanie ustawień

Można wyświetlać stan słuchawek Galaxy Buds Pro, które są połączone z urządzeniem przenośnym, i zmieniać ich ustawienia.

Na urządzeniu przenośnym uruchom aplikację **Galaxy Wearable**.

 Niektóre funkcje, takie jak tryb kontroli hałasów lub funkcja wznawiania pracy Bixby, mogą wpływać na czas pracy słuchawek dokanałowych.

Ustawianie trybu kontroli hałasów

Możliwe jest włączanie lub wyłączanie funkcji aktywnego tłumienia hałasów lub trybu dźwięków otoczenia na podstawie sytuacji lub warunków otoczenia. Można też włączyć automatyczne aktywowanie trybu dźwięków otoczenia.

Na urządzeniu przenośnym uruchom aplikację **Galaxy Wearable** i wybierz funkcję, a następnie zmień jej ustawienia.

- **Aktywne usuwanie:** włączenie funkcji aktywnego tłumienia hałasów.
- **Wyłączone:** wyłączenie trybu kontroli hałasów.
- **Dźwięk otoczenia:** włączenie trybu dźwięku otoczenia.
- **Poziom aktywnego usuwania szumów:** dostosowanie poziomu funkcji aktywnego tłumienia hałasów.
- **Głośność dźwięku otoczenia:** dostosowanie głośności dźwięków otoczenia.
- **Wykrywanie głosu:** ustawienie automatycznego włączania trybu dźwięków otoczenia po wykryciu głosu przez słuchawki dokanałowe.

Zablokuj funkcje dotykowe

Możliwe jest blokowanie funkcji dotykowej słuchawek dokanałowych.

Na urządzeniu przenośnym uruchom aplikację **Galaxy Wearable** i dotknij przełącznika **Zablokuj funkcje dotykowe**, aby włączyć tę funkcję.

Dotknięcie i przytrzymanie

Wybierz funkcję, która ma być aktywowana dotknięciem i przytrzymaniem.

Na urządzeniu przenośnym uruchom aplikację **Galaxy Wearable** i dotknij **Dotknięcie i przytrzymanie**.

Więcej informacji można znaleźć w rozdziale [Konfigurowanie wstępnie ustawionej funkcji dotknięcia i przytrzymania](#).

Korektor

Wybierz ustawienie wstępne korektora graficznego, którego chcesz użyć.

Na urządzeniu przenośnym uruchom aplikację **Galaxy Wearable**, dotknij **Korektor**, a następnie wybierz żądane ustawienie wstępne korektora.

Głośno odczytuj powiadomienia

Powiadomienia z aplikacji urządzenia przenośnego przesyłane są za pośrednictwem słuchawek dokanałowych.

Na urządzeniu przenośnym uruchom aplikację **Galaxy Wearable** i dotknij **Głośno odczytuj powiadomienia**.

- **Czytaj na głos, używając tel.:** ustawienie słuchawek dokanałowych na otrzymywanie powiadomień z urządzenia przenośnego nawet wtedy, gdy używane jest urządzenie przenośne.
- **Powiadomienia aplikacji do głośnego odczytywania:** umożliwia wybór aplikacji, których powiadomienia mają być odbierane, jak również zmianę ustawień powiadomień poszczególnych aplikacji.

Zaawansowane

Można włączyć zaawansowane funkcje słuchawek Galaxy Buds Pro.

Na urządzeniu przenośnym uruchom aplikację **Galaxy Wearable** i dotknij **Zaawansowane**.

- **Budzenie głosowe Bixby:** wznawianie pracy Bixby głosem w celu rozpoczęcia rozmowy z inteligentną usługą pomocy głosowej.
- **Łatwe łączenie słuchawek:** szybkie przełączanie urządzenia przenośnego połączonego ze słuchawkami dokanałowymi. Włącz tę funkcję, aby szybko przełączać połączenie z bieżącego urządzenia przenośnego na inne pobliskie urządzenie przenośne połączone z tym samym kontem Samsung lub urządzeniem, które było poprzednio połączone ze słuchawkami dokanałowymi.



Zachowaj ostrożność, aby nie połączyć słuchawek dokanałowych z urządzeniem przenośnym innej osoby.

- **Dźwięk 360:** włączanie dźwięku przestrzennego 360-stopni w celu zapewnienia immersji podczas słuchania multimedialnych treści.
 - Ta funkcja jest dostępna tylko na urządzeniach przenośnych pracujących pod kontrolą nakładki Android One UI w wersji 3.1 i nowszej.
 - Można słuchać lepszej jakości dźwięku po zbliżeniu połączonego urządzenia przenośnego.
 - Ta funkcja może nie być obsługiwana ze względu na sposób odtwarzania multimedialnych treści.
 - W miejscach ze słabym odbiorem sygnału połączenie z urządzeniem przenośnym może zostać tymczasowo utracone.
- **Rozszerzenia słuchu:** można dostosować balans głośności między lewym i prawym kanałem w razie niedosłuchu lub gdy używanie jednej słuchawki dokanałowej jest wygodniejsze. Przeciągnij pasek regulacji **Balans dźwięku L/P**, aby dostosować balans. Jeżeli pasek zostanie przeciągnięty w lewo, spowoduje to zwiększenie głośności lewej słuchawki dokanałowej i na odwrót.

Labs


Możliwe jest ustawienie minimalnego opóźnienia dźwięku słuchawek dokanałowych, aby wyeliminować czas zwłoki wyjścia wideo i dźwięku, a także zapewnić barwny dźwięk po uruchomieniu gry.

Na urządzeniu przenośnym uruchom aplikację **Galaxy Wearable**, dotknij **Labs**, a następnie przełącznika **Tryb grania**, aby włączyć tę funkcję.

- Ta funkcja jest dostępna tylko w przypadku podłączania do urządzenia przenośnego firmy Samsung z systemem operacyjnym Android.

Znajdź moje słuchawki

W przypadku zagubienia słuchawek dokanałowych można użyć aplikacji Galaxy Wearable na urządzeniu przenośnym, aby je znaleźć.

- 1 Na urządzeniu przenośnym uruchom aplikację **Galaxy Wearable** i dotknij **Znajdź moje słuchawki**.
- 2 Dotknij **Rozpocznij**.
Słuchawki dokanałowe będą emitować sygnał dźwiękowy, który będzie coraz głośniejszy.
- 3 Dotknij **Zatrzymaj**, aby wyłączyć sygnały dźwiękowe dla obu słuchawek dokanałowych.
Dotknij  pod każdą słuchawką dokanałową, aby oddzielnie wyłączyć sygnał dźwiękowy dla każdej słuchawki dokanałowej.

- Możliwe jest również odszukanie słuchawek dokanałowych z użyciem funkcji SmartThings Find w aplikacji SmartThings. Po uruchomieniu aplikacji **Galaxy Wearable** na urządzeniu mobilnym wspierającym tę funkcję i dotknięciu **Znajdź moje słuchawki** pojawi się ekran SmartThings Find, na którym można sprawdzić położenie zgubionych słuchawek dokanałowych na mapie. Można je także odszukać, postępując się sygnałem dźwiękowym wydawanym przez słuchawki dokanałowe.

Ogólne

Wszystkie ustawienia słuchawek dokanałowych można zresetować.

Na urządzeniu przenośnym uruchom aplikację **Galaxy Wearable** i dotknij **Ogólne** → **Resetuj**.

Aktualizacja oprogr. słuchawek

Zaktualizuj oprogramowanie słuchawek dokanałowych przy użyciu usługi FOTA (firmware over-the-air).

Na urządzeniu przenośnym uruchom aplikację **Galaxy Wearable** i dotknij **Aktualizacja oprogr. słuchawek**.

- **Pobierz i zainstaluj:** ręczne sprawdzanie pod kątem aktualizacji i instalowanie.
- **Ostatnia aktualizacja:** przeglądanie informacji o najnowszej aktualizacji oprogramowania.

Wskazówki i instrukcja obsługi

Sprawdź, jak korzystać z urządzenia Galaxy Buds Pro.

Na urządzeniu przenośnym uruchom aplikację **Galaxy Wearable** i dotknij **Wskazówki i instrukcja obsługi**, aby wyświetlić skrócone porady dotyczące korzystania z urządzenia Galaxy Buds Pro. Dotknij **Instrukcja obsługi**, aby wyświetlić pełną instrukcję obsługi.

Słuchawki – informacje

Wyświetl informacje dotyczące urządzenia Galaxy Buds Pro.

Na urządzeniu przenośnym uruchom aplikację **Galaxy Wearable** i dotknij **Słuchawki – informacje**.

Aby zmienić nazwę słuchawek Galaxy Buds Pro, dotknij **Edytuj**.

- **Informacje prawne:** wyświetlanie informacji prawnych dotyczących słuchawek Galaxy Buds Pro.
- **Informacje o oprogramowaniu:** wyświetlanie informacji o oprogramowaniu słuchawek dokanałowych.
- **Informacje o baterii:** sprawdzanie informacji o baterii słuchawek dokanałowych i etui do ładowania.

Załącznik

Rozwiązywanie problemów

Przed skontaktowaniem się z centrum serwisowym firmy Samsung wypróbuj poniższe rozwiązania. Niektóre sytuacje mogą nie dotyczyć posiadanych słuchawek Galaxy Buds Pro.

Słuchawki dokanałowe nie działają

- Bateria może być całkowicie rozładowana. Przed użyciem słuchawek dokanałowych całkowicie naładuj baterię.
- Jeśli czujnik dotykowy słuchawki dokanałowej nie dotyka ucha, słuchawka dokanałowa może nie działać. Jeśli nie słychać dźwięku informującego o wykryciu słuchawek dokanałowych, wyjmij je z uszu, a następnie załóż je ponownie.
- Jeżeli funkcja dotyku słuchawek dokanałowych nie reaguje lub słuchawki nie działają prawidłowo, włóż je do odpowiednich gniazd w etui do ładowania, zamknij etui, a następnie wyjmij po co najmniej siedmiu sekundach.

Urządzenie Bluetooth nie może zlokalizować słuchawek dokanałowych

- Zamknij etui do ładowania i otwórz je ponownie, aby włączyć tryb parowania Bluetooth.
- Upewnij się, że odległość między słuchawkami dokanałowymi a innym urządzeniem Bluetooth nie przekracza maksymalnego zasięgu połączenia Bluetooth (10 m). Odległość ta może być inna w zależności od środowiska, w którym używane są urządzenia.

Jeśli powyższe wskazówki nie umożliwiają rozwiązania problemu, skontaktuj się z centrum serwisowym firmy Samsung.

Połączenie Bluetooth nie zostało skonfigurowane lub słuchawki dokanałowe i urządzenie przenośne są rozłączone

- Upewnij się, że między urządzeniami nie ma żadnych przeszkód, takich jak ściany lub urządzenia elektryczne.
- Upewnij się, że na urządzeniu przenośnym zainstalowana została najnowsza wersja aplikacji Galaxy Wearable. Jeśli to konieczne, zaktualizuj aplikację Galaxy Wearable do najnowszej wersji.
- Upewnij się, że odległość między słuchawkami dokanałowymi a innym urządzeniem Bluetooth nie przekracza maksymalnego zasięgu połączenia Bluetooth (10 m). Odległość ta może być inna w zależności od środowiska, w którym używane są urządzenia.
- Uruchom ponownie urządzenie przenośne i aplikację **Galaxy Wearable**.
- Jeśli urządzenie przenośne jest połączone tylko z jedną słuchawką dokanałową, ponownie uruchom słuchawki dokanałowe, aby połączyć je obie. Aby ponownie uruchomić słuchawki dokanałowe, zapoznaj się z rozdziałem [Ponowne uruchamianie słuchawek dokanałowych](#).

Nie można prawidłowo naładować baterii (ładowarki dopuszczone przez firmę Samsung)

- Upewnij się, że styki do ładowania słuchawek dokanałowych i styki do ładowania etui do ładowania dotykają się.
- Upewnij się, że ładowarka jest podłączona prawidłowo do etui do ładowania.
- Zabrudzone styki do ładowania mogą uniemożliwić prawidłowe ładowanie baterii. Wytrzyj styki do ładowania suchą szmatką i spróbuj ponownie naładować baterię.

Jeśli powyższe wskazówki nie umożliwiają rozwiązania problemu, skontaktuj się z centrum serwisowym firmy Samsung.

Czas ładowania i pracy na baterii różni się w przypadku obu słuchawek dokanałowych.

- Czas ładowania może się różnić między dwoma słuchawkami dokanałowymi, nawet jeżeli ich ładowanie zaczęło się w tym samym czasie.
- Czas ładowania i pozostały poziom energii baterii może się różnić między dwoma słuchawkami dokanałowymi ze względu na różnice w podzespołach wewnętrznych.

Bateria wyczerpuje się szybciej niż po zakupie

- W bardzo niskich lub bardzo wysokich temperaturach czas działania baterii urządzenia Galaxy Buds Pro może być krótszy.
- Bateria zużywa się i po pewnym czasie jej wydajność spada.
- Kiedy nie używasz słuchawek dokanałowych, nie noś ich, ale przechowuj je w naładowanym etui do ładowania. Czujnik dotyku działa cały czas po założeniu słuchawek dokanałowych, co ogranicza czas pracy baterii, nawet jeśli słuchawki dokanałowe nie są używane. Podobnie baterie słuchawek dokanałowych, które nie są umieszczone w etui do ładowania, również ulegają stopniowemu rozładowaniu.

Nie słychać rozmówcy

Ustaw głośność na podłączonym urządzeniu przenośnym.

Dźwięk powtarza się podczas rozmowy

Wyreguluj głośność na podłączonym urządzeniu przenośnym lub przejdź w inne miejsce.

Podczas połączenia dźwięk jest emitowany z podłączonego urządzenia przenośnego, a nie ze słuchawek dokanałowych

- Sprawdź, czy prawidłowo nosisz słuchawki dokanałowe. W przypadku nieprawidłowego noszenia dźwięk połączenia nie będzie słyszalny przez słuchawki dokanałowe, nawet jeśli ikona Bluetooth pojawi się na podłączonym urządzeniu przenośnym.
- Wyjmij słuchawki dokanałowe z uszu, a następnie włóż je ponownie.

Jakość dźwięku jest niska

- Usługi sieci komórkowej mogą być nieaktywne ze względu na problemy występujące w sieci operatora. Upewnij się, że słuchawki dokanałowe znajdują się poza obszarem oddziaływania fal elektromagnetycznych.
- Upewnij się, że odległość między słuchawkami dokanałowymi a innym urządzeniem Bluetooth nie przekracza maksymalnego zasięgu Bluetooth (10 m). Odległość ta może być inna w zależności od środowiska, w którym używane są urządzenia.
- W zależności od ustawień głośności podłączonego urządzenia może dojść do obniżenia poziomu głośności lub powstania hałasu. Aby tego uniknąć, wyreguluj ustawienia dźwięku podłączonego urządzenia.

Dźwięk ze słuchawek dokanałowych nie jest zsynchronizowany z obrazem wideo lub grami

Słuchawki dokanałowe mogą mieć opóźnienie między wyjściem wideo a dźwiękiem podczas oglądania wideo lub grania w gry na podłączonym urządzeniu przenośnym.

Tryb tłumienia hałasów nie działa prawidłowo

- Włóż obie słuchawki dokanałowe do uszu i włącz tryb aktywnego tłumienia hałasów, który jest jednym z trybów kontroli hałasów. W razie wątpliwości, czy funkcja aktywnego tłumienia hałasów jest włączona, sprawdź ją w aplikacji Galaxy Wearable.
- Sprawdź, czy mikrofony umieszczone na górze i dole słuchawek dokanałowych nie są zatkane i oczyść je w razie potrzeby.
- Upewnij się, że na słuchawkach dokanałowych zainstalowana jest najnowsza wersja oprogramowania.

Słuchawki Galaxy Buds Pro są gorące w dotyku

Po długotrwałym używaniu słuchawek Galaxy Buds Pro mogą one być gorące w dotyku. Jest to normalne zjawisko, które nie powinno wpływać na trwałość ani wydajność działania słuchawek Galaxy Buds Pro.

Jeśli słuchawki Galaxy Buds Pro przegrzewają się lub pozostają gorące przez dłuższy okres, nie używaj ich przez jakiś czas. Jeśli słuchawki Galaxy Buds Pro nadal się przegrzewają, skontaktuj się z centrum serwisowym firmy Samsung.

Wokół obudowy zewnętrznej słuchawek Galaxy Buds Pro pojawiła się mała szczelina

- Ta szczelina jest niezbędnym rozwiązaniem produkcyjnym, wymaganym z powodu występujących drgań lub wibracji części urządzenia.
- Z biegiem czasu tarcie między częściami może sprawić, że szczelina ta nieznacznie rozszerzy się.

Zarządzanie słuchawkami Galaxy Buds Pro

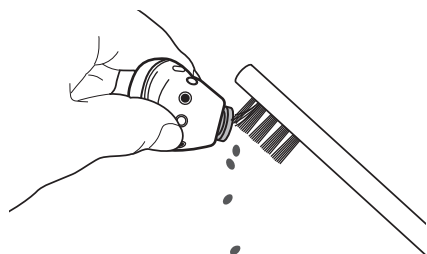
Podstawowa konserwacja

- Użyj miękkiej i suchej szmatki, aby oczyścić słuchawki dokanałowe po użyciu.
- Dbaj o to, aby słuchawki dokanałowe były suche. Chroń słuchawki dokanałowe przed kontaktem z płynami lub wnikaniem ich do środka.
- Czyść słuchawki dokanałowe regularnie, aby zapobiec nagromadzeniu woskowiny lub zanieczyszczeń w głośniku i kanale powietrznym.

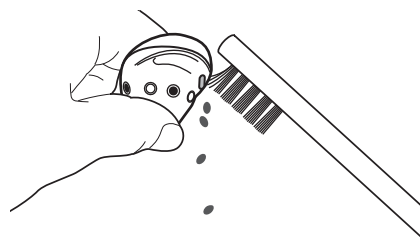
Czyszczenie głośnika i kanału powietrznego

Jeżeli głośność jest niższa niż powinna być przy bieżących ustawieniach, oczyść głośnik i kanał powietrzny. Przed czyszczeniem głośnika odłącz wkładkę do uszu od zaczepek na dole słuchawki dokanałowej.

Usuń woskowinę lub zanieczyszczenia czystą, suchą i miękką szczoteczką, patyczkiem do czyszczenia lub innymi narzędziami.



Głośnik

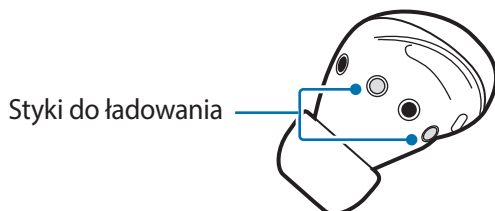


Kanał powietrzny

! Podczas usuwania woskowiny lub zanieczyszczeń nie używaj nadmiernej siły ani ostrych przedmiotów. Mogą one spowodować uszkodzenie głośnika i kanału powietrznego.

Czyszczenie styków do ładowania

Jeżeli bateria nie ładuje się poprawnie, przetrzyj styki do ładowania suchą szmatką.



Czyszczenie słuchawek dokanałowych i etui do ładowania

Jeżeli etui do ładowania lub słuchawki dokanałowe narażone są na działanie materiałów obcych, takich jak kurz, piasek lub opiłki metali, słuchawki Galaxy Buds Pro mogą nie ładować się w sposób prawidłowy lub mogą ulec uszkodzeniu. Jeżeli etui do ładowania lub słuchawki dokanałowe zostały narażone na działanie materiałów obcych, należy je wytrzeć miękką, suchą szmatką przed włożeniem do etui do ładowania.

Ponowne uruchamianie słuchawek dokanałowych

Jeśli funkcja dotyku słuchawek dokanałowych przestanie reagować lub słuchawki dokanałowe nie działają prawidłowo, uruchom je ponownie.

Aby ponownie uruchomić słuchawki dokanałowe, włóż je do odpowiednich gniazd w etui do ładowania, a następnie wyjmij po co najmniej siedmiu sekundach.



Jeżeli poziom energii baterii etui do ładowania jest niski, najpierw podłącz etui do ładowania do ładowarki.

Powiązanie słuchawek dokanałowych

W przypadku zgubienia jednej słuchawki dokanałowej nie ma konieczności kupowania nowego kompletu słuchawek, ponieważ możliwe jest stworzenie nowego kompletu z jednej nowo zakupionej słuchawki dokanałowej oraz posiadanej pojedynczej słuchawki.

1 Sprawdź kierunek każdej ze słuchawek dokanałowych – posiadanej i nowo zakupionej – i włóż je poprawnie do odpowiadających im gniazd w etui do ładowania.

2 Dotknij i przytrzymaj obie słuchawki dokanałowe przez co najmniej siedem sekund.

Lampka wskaźnika baterii słuchawek powinna zabłysnąć w kolorze zielonym i zgasnąć. Sygnalizuje to powiązanie słuchawek dokanałowych.



Jeżeli słuchawki dokanałowe nie zostaną poprawnie sparowane, lampka wskaźnika baterii słuchawek będzie nadal błyskać w kolorze czerwonym. Wyjmij słuchawki dokanałowe z etui do ładowania i ponownie je do niego włóż. Następnie dotknij i przytrzymaj obie słuchawki dokanałowe przez co najmniej siedem sekund.

3 Podłącz słuchawki dokanałowe do urządzenia przenośnego. Więcej informacji znaleźć można w [Podłączanie słuchawek dokanałowych do urządzenia przenośnego](#).

Wyjmowanie baterii

- Aby wyjąć baterię, należy skontaktować się z autoryzowanym centrum serwisowym. Aby uzyskać informacje o utylizacji baterii, odwiedź stronę www.samsung.com/global/ecodesign_energy.
- Z uwagi na bezpieczeństwo **nie należy próbować wyjmować** baterii samodzielnie. Wyjęcie baterii w nieprawidłowy sposób może doprowadzić do uszkodzenia baterii i urządzenia, skutkować obrażeniami i/lub spowodować, że korzystanie z urządzenia nie będzie bezpieczne.
- Firma Samsung nie bierze odpowiedzialności za jakiegokolwiek straty lub szkody (wynikające z odpowiedzialności umownej lub deliktowej, włączając zaniedbania), które mogą być skutkiem nieprzestrzegania ostrzeżeń i instrukcji, z wyjątkiem śmierci lub obrażeń spowodowanych zaniedbaniami firmy Samsung.

W zależności od kraju i operatora, karty SIM, urządzenie i akcesoria mogą wyglądać inaczej niż na ilustracjach zamieszczonych w niniejszej instrukcji.

Prawa autorskie

Copyright © 2021 Samsung Electronics Co., Ltd.

Niniejsza instrukcja jest chroniona na mocy międzynarodowych praw autorskich.

Żadna część niniejszej instrukcji nie może być reprodukowana, dystrybuowana, tłumaczona ani przesyłana w jakiegokolwiek formie ani za pomocą jakichkolwiek środków, elektronicznych lub mechanicznych, w tym kopiowana, nagrywana lub przechowywana w jakimkolwiek systemie przechowywania i odzyskiwania informacji.

Znaki towarowe

- SAMSUNG i logo SAMSUNG są zarejestrowanymi znakami towarowymi firmy Samsung Electronics Co., Ltd.
- Bluetooth® jest zastrzeżonym na całym świecie znakiem towarowym Bluetooth SIG, Inc.



- Wszystkie inne znaki towarowe i prawa autorskie należą do ich właścicieli.

Model: SM-R190

Napięcie/natężenie znamionowe: 5 V/120 mA (słuchawki dokanałowe), 5 V/500 mA (etui do ładowania), 3,7 V (bateria wewnętrzna)

Wyprodukowano w Wietnamie przez firmę Samsung

PO BOX 12987, DUBLIN, IE

