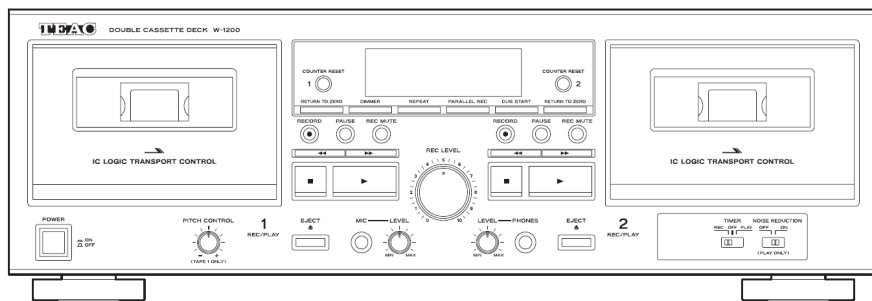


TEAC

W-1200

Magnetofon kasetowy



IMPORTER: DSV Spółka z ograniczoną odpowiedzialnością Spółka Komandytowa;
Plac Kaszubski 8; 81-350 Gdynia
www.dsv.com.pl



Błyskawica z grotem w trójkącie równobocznym ma za zadanie ostrzec użytkownika o obecności niez izolowanego „niebezpiecznego napięcia” w urządzeniu, którego moc może być stwarzać ryzyko porażenia prądem elektrycznym.

Wykrzyknik w trójkącie równobocznym ma na celu zwrócenie uwagi użytkownika na obecność ważnych instrukcji dotyczących obsługi konserwacji (serwisowania) w literaturze dołączonej do urządzenia.

OSTRZEŻENIE: ABY ZAPOBIEC POŻAROWI LUB PORAŻENIOM, NIE WOLNO WYSTAWIĄĆ URZĄDZENIA NA DZIAŁANIE WODY ANI WILGOCI.

UWAGA

NIE ZDEJMUJ ZEWNĘTRZNYCH OBUDÓW ANI KORPUSU W CELU ODSŁONIC ELEKTRONIKĘ. WEWNĄTRZ NIE ZNAJDUJĄ SIĘ ŻADNE CZĘŚCI, KTÓRE MOGŁYBY BYĆ NAPRAWIONE PRZEZ UŻYTKOWNIKA.

JEŚLI MASZ PROBLEMY Z TYM PRODUKTEM, SKONTAKTUJ SIĘ ZE SKLEPEM, W KTÓRYM ZAKUPIŁEŚ URZĄDZENIE LUB Z AUTORYZOWANYM PUNKTEM SERWISOWYM, W CELU WYKONANIA NAPRAWY. NIE UŻYWAJ PRODUKTU DO CZASU NAPRAWY.

UŻYWANIE ELEMENTÓW STERUJĄCYCH LUB REGULACJI LUB WYKONYWANIE PROCEDUR INNYCH NIŻ OPISANE W NINIEJSZYM MIEJSCU MOŻE POWODOWAĆ NIEBEZPIECZEŃSTWO WYSTAWIENIA NA SZKODLIWE PROMIENIOWANIE.

- 1) Zapoznaj się z instrukcjami obsługi.
- 2) Zachowaj instrukcje na przyszłość.
- 3) Przestrzegaj wszystkich ostrzeżeń.
- 4) Postępuj zgodnie ze wszystkimi instrukcjami.
- 5) Nie używaj tego urządzenia w pobliżu wody.
- 6) Czyść tylko suchą szmatką.
- 7) Nie blokuj żadnych otworów wentylacyjnych. Zainstaluj zgodnie z instrukcjami producenta.
- 8) Nie instaluj w pobliżu źródeł ciepła, takich jak kaloryfery, rejestratory ciepła, piece lub inne urządzenia (w tym wzmocniacze), które wytwarzają ciepło.

- 9) Nie lekceważ funkcji bezpieczeństwa, jaką zapewnia wtyczka spolaryzowana lub z uziemieniem. Wtyczka spolaryzowana ma dwa 'ostrza', z których jedno jest szersze od drugiego. Wtyczka z uziemieniem ma dwa bolce i trzeci bolec uziemiający. Dla twojego bezpieczeństwa zapewniono szerokie ostrze lub trzeci bolec. Jeśli dostarczona wtyczka nie pasuje do gniazdka w Twoim domu, skonsultuj się z elektrykiem w celu wymiany przestarzałego gniazdka.
- 10) Chroni przewód zasilający przed nadeptaniem lub ściśnięciem, szczególnie przy wtyczkach, gniazdkach oraz w miejscu wyjścia z urządzenia.
- 11) Używaj tylko dodatków / akcesoriów określonych przez producenta.
- 12) Używaj tylko z wózkiem, stojakiem, statywem, wspornikiem lub stołem zalecanymi przez producenta lub sprzedawanych wraz z urządzeniem. W przypadku korzystania ze stojaka należy zachować ostrożność podczas przesuwania zestawu, aby uniknąć obrażeń spowodowanych jego przewróceniem.
- 13) Odłącz urządzenie podczas burzy z wyładowaniami atmosferycznymi lub gdy nie będzie używane przez dłuższy czas.
- 14) Wszelkie czynności serwisowe należy powierzać wykwalifikowanemu personelowi serwisu. Serwis jest wymagany, gdy urządzenie zostało w jakikolwiek sposób uszkodzone, np. uszkodzony jest przewód zasilający lub wtyczka, wylano ciecz lub przedmioty wpadły do wnętrza urządzenia, urządzenie zostało wystawione na działanie deszczu lub wilgoci, nie działa normalnie lub zostało upuszczone. Urządzenie pobiera nominalną niedziałającą moc z gniazdka sieciowego, gdy przełącznik POWER lub STANDBY / ON nie jest w pozycji ON. Wtyczka sieciowa służy jako urządzenie odłączające, a urządzenie odłączające powinno być łatwo dostępne. Należy zachować ostrożność podczas używania słuchawek z produktem ze względu na nadmierne ciśnienie dźwięku (głośność) ze słuchawek dousznych lub słuchawek może spowodować utratę słuchu.

UWAGA

- o Nie narażaj tego urządzenia na kapanie lub rozpryski.
- o Nie umieszczaj na urządzeniu żadnych przedmiotów wypełnionych płynami, takich jak wazony.
- o Nie instaluj tego urządzenia w zamkniętej przestrzeni takiej, jak półka na książki lub

podobny element. Wystarczająco blisko gniazdka sieciowego, aby w każdej chwili można było łatwo sięgnąć do wtyczki przewodu zasilającego.

PRODUKT NA RYNEK USA

UŻYWAJ WYŁĄCZNIE ZASILANIA 120 V.

Model dla Stanów Zjednoczonych A

To urządzenie jest zgodne z częścią 15 przepisów FCC. Jego działanie podlega następującym dwóm warunkom: (1) to urządzenie nie może powodować szkodliwych zakłóceń oraz (2) to urządzenie musi przyjmować wszelkie odbierane zakłócenia, w tym zakłócenia, które mogą powodować niepożądane działanie. Informacje Urządzenie zostało przetestowane i uznane za zgodne ograniczenia dla urządzeń cyfrowych klasy B, zgodnie z częścią 15 przepisów FCC. Limity te mają na celu zapewnienie rozsądnej ochrony przed szkodliwymi zakłóceniami w instalacjach domowych. To urządzenie generuje, wykorzystuje i może emitować energię o częstotliwości radiowej, a jeśli nie zostanie zainstalowane i nie będzie używane zgodnie z instrukcjami, może powodować szkodliwe zakłócenia w komunikacji radiowej. Jednak nie ma gwarancji, że zakłócenia nie wystąpią w przypadku określonej instalacji. Jeśli to urządzenie powoduje szkodliwe zakłócenia w odbiorze radia lub telewizji, co można stwierdzić, wyłączając i włączając urządzenie, zachęca się użytkownika do podjęcia próby usunięcia zakłóceń za pomocą jednego lub kilku z następujących środków:

- Zmiana orientacji lub przemieszczenia sprzętu i / lub anteny odbiorczej.
- Zwiększenie odległości pomiędzy sprzętem a odbiornikiem.
- Podłączenie sprzętu do gniazdka w innym obwodzie niż ten, do którego jest podłączony odbiornik.
- Skonsultuj się ze sprzedawcą lub doświadczonym technikiem RTV w celu uzyskania pomocy.

Model dla Kanady

Oświadczenie o zgodności z wymogami przemysłu kanadyjskiego:

To urządzenie cyfrowe klasy B jest zgodne z kanadyjską normą ICES-003.

Model na Europę

Ten produkt jest zgodny z wymaganiami dyrektywy europejskich i innymi rozporządzeniami Komisji.

Dla klientów w Europie Utylizacja sprzętu elektrycznego i elektronicznego oraz baterii i / lub akumulatorów

- Cały sprzęt elektryczny / elektroniczny oraz zużyte baterie / akumulatory należy utylizować oddzielnie od mieskiego strumienia odpadów za pośrednictwem punktów zbiórki wyznaczonych przez rząd lub władze lokalne.
- Prawidłowa utylizacja sprzętu elektrycznego / elektronicznego i zużytych baterii / akumulatorów pomaga oszczędzać cenne zasoby i zapobiega potencjalnym negatywnym skutkom dla zdrowia ludzi i środowiska.
- Niewłaściwa utylizacja zużytego sprzętu elektrycznego / elektronicznego oraz baterii / akumulatorów może mieć poważny wpływ na środowisko i zdrowie ludzi ze względu na obecność niebezpiecznych substancji w sprzęcie.
- Symbol zużytego sprzętu elektrycznego i elektronicznego (WEEE), które pokazują przekreślone kosze na kółkach, wskazują, że sprzęt elektryczny / elektroniczny i baterie / akumulatory należy zbierać i utylizować oddzielnie od odpadów domowych. Jeżeli bateria lub akumulator zawiera więcej niż określone wartości ołowiu (Pb), rtęci (Hg) i / lub kadmu (Cd) określone w dyrektywie w sprawie baterii (2006/66 / WE, 2013/56 / UE), wówczas symbole chemiczne tych pierwiastków zostaną wskazane pod symbolem WEEE.
- Systemy zwrotu i zbiórki są dostępne dla użytkowników końcowych. Bardziej szczegółowe informacje na temat utylizacji starego sprzętu elektrycznego / elektronicznego oraz zużytych baterii / akumulatorów można uzyskać w urzędzie miasta, utylizacji odpadów lub w sklepie, w którym zakupiono sprzęt.



Możliwości urządzenia

Odtwarzanie kaset

Odtwarzanie kaset
- strona 16



Regulacja wysokości
dźwięku
- strona 21



Przesuwanie
miernika
- strona 21

Odtwarzanie
z powtarzaniem
fragmentu
- strona 22



Nagrywanie kaset

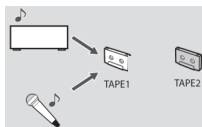
Nagrywanie z wejść liniowych
na kasetę
- strona 26



Nagrywanie z kasy na komputer
- strona 32



Miksowanie dźwięku z wejść
podczas nagrywania
- strona 26



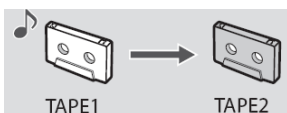
Miksowanie odtwarz.
kasy podczas
nagrywania
- strona 28



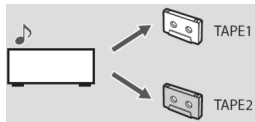
Karaoke z odtwarzaniem
taśmy
- strona 29



Kopiowanie kaset
- strona 30



Nagrywanie z wejść liniowych na 2 kasetach
jednocześnie
- strona 31



Operacje z programatorem czasowym (wymagany jest zewnętrzny programator czasowy)

Odtwarzanie z Timerem
- strona 35



Nagrywanie z timerem
- strona 36



Możliwości urządzenia	4	liniowego podczas nagrywania	26
Środki ostrożności dotyczące stosowania	5	Miksowanie taśmy podczas nagrywania	28
Konserwacja	6	Karaoke z odtwarzaniem kasyety	29
Opis elementów	9	Kopiowanie kaset	30
Korzystanie z pilota	11	Nagrywanie równoległe	31
Pilota zdalnego sterowania	12	Nagrywanie na komputer	32
Wyświetlacz	14	Połączenie z komputerem	32
Połączenia	15	Ustawienia komputera	33
Odtwarzanie	16	Odtwarzanie i nagrywanie	
Wymowianie kaset	20	sterowane zegarem	34
Regulacja tonacji dźwięku (Pitch Control)	21	Odtwarzanie sterowane	
Licznik taśm	21	programatorem czasowym	35
Powracanie do punktu zero	22	Nagrywanie sterowane zegarem	36
Odtwarzanie z powtarzaniem	22	Automat. funkcja oszczędzania energii	38
Nagrywanie kaset	23	Zmiana ustawienia automatycznego	
Kasowanie nagranych kaset	25	oszczędzania energii	38
Tworzenie ciszy (REC MUTE)	25	Rozwiązywanie problemów	39
Miksowanie dźwięków z wejścia		Specyfikacja	40

Dostarczone elementy

Dziękujemy za wybranie TEAC.

Upewnij się, że pudełko zawiera wszystkie dostarczone akcesoria pokazane poniżej.

Skontaktuj się ze sklepem, w którym kupiłeś to urządzenie, jeśli brakuje któregokolwiek z tych akcesoriów lub urządzenie zostało uszkodzone podczas transportu.

Dostarczone akcesoria:

- Pilot zdalnego sterowania (RC-1331) × 1
- Baterie do pilota (AA) × 2
- Kable audio RCA × 2
- Instrukcja obsługi

Zachowaj tę instrukcję w bezpiecznym miejscu do wykorzystania w przyszłości.

Środki ostrożności dotyczące stosowania

- Nie instaluj tego urządzenia w miejscu, które mogłoby się nagrzać. Obejmuje to miejsca narażone na bezpośrednie działanie promieni słonecznych lub w pobliżu kaloryferów, grzejników, pieców lub innych urządzeń grzewczych. Ponadto nie umieszczaj go na wzmacniaczu lub innym sprzęcie, który generuje ciepło. Może to spowodować odbarwienie, deformację lub wadliwe działanie.
- W celu umożliwienia odprowadzania ciepła, pozostaw co najmniej 20 cm (8 ") między tym urządzeniem a ścianami i innymi urządzeniami podczas jego instalacji. Jeśli umieścisz go w szafie, zachowaj co najmniej 5 cm (2 ") otwarte nad górną częścią urządzenia i co najmniej 10 cm (4") za urządzeniem.
Nie pozostawienie tych szczelin może spowodować nagrzanie się wnętrza i pożar.
- Napięcie dostarczane do urządzenia powinno odpowiadać napięciu wydrukowanemu na panelu tylnym. Jeśli masz jakiegokolwiek wątpliwości w tej sprawie, skonsultuj się z elektrykiem.
- Nie otwieraj obudowy, ponieważ może to spowodować uszkodzenie obwodów lub porażenie prądem. Jeśli obcy przedmiot dostanie się do urządzenia, skontaktuj się ze sprzedawcą lub firmą serwisową.
- Wyciągając wtyczkę z gniazdka ściennego, zawsze ciągnij bezpośrednio za wtyczkę, nigdy nie szarp za przewód.

UWAGA: Nie wyłączaj urządzenia ani nie odłączaj przewodu zasilającego podczas pracy, w tym

Konserwacja

Wytrzyj brud z górnej pokrywy i innych powierzchni panelu za pomocą miękkiej ściereczki lekko zwilżonej rozcieńczonym neutralnym środkiem czyszczącym.

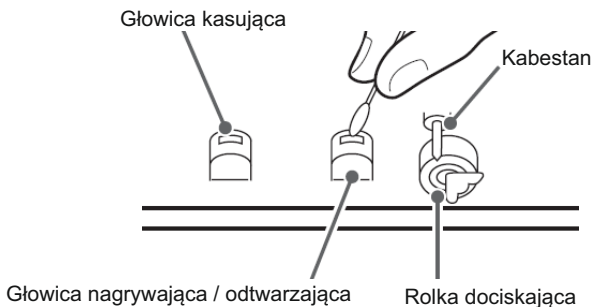
Nie używaj ściereczek nasączonych chemikaliami do czyszczenia, rozcieńczalników lub innych środków chemicznych. Może to spowodować uszkodzenie powierzchni.

Dla własnego bezpieczeństwa przed czyszczeniem odłącz przewód zasilający z gniazdka.

Czyszczenie magnetofonów

Jeśli głowica ulegnie zabrudzeniu, jakość nagrania i odtwarzania pogorszy się. Brud na rolce prowadzącej taśmę może również spowodować, na przykład, zaczepienie taśmy.

Głowicę, rolkę dociskową i kabestan należy czyścić za pomocą bawełnianego aplikatora zwilżonego dostępnym w handlu roztworem czyszczącym co około dziesięć godzin użytkowania.



Nie wkładaj kasety do uchwytu w urządzeniu, dopóki roztwór czyszczący na głowicy nie wyschnie.

Kasety magnetofonowe

Taśmy, których można używać z tym urządzeniem

- Normal (typ I), Chrom (typ II), Metal (typ IV)

Typy kaset, których można używać do nagrywania w tym urządzeniu

- Normal (typ I), Chrom (typ II)

TAPE 1 i TAPE 2 w tym urządzeniu osobno wykrywają typy taśm, dzięki czemu można używać różnych typów taśm w tym samym czasie.

Środki ostrożności dotyczące stosowania

- Nie otwieraj kasety ani nie wyciągaj taśmy.
- Nie dotykaj powierzchni taśmy.

Środki ostrożności dotyczące przechowywania

- Trzymaj kasety z dala od magnesów lub namagnesowanych przedmiotów, ponieważ mogą powodować zakłócenia lub usunąć nagrane treści.
- Nie pozostawiaj kaset w zakurzonej miejscy.
- Nie przechowuj kaset w miejscach o wysokiej temperaturze i wilgotności.

Rodzaje kaset, których należy unikać

Następujące typy kaset mogą uniemożliwić normalne działanie lub działanie urządzenia. Te typy kaset mogą powodować zacinanie się taśmy i inne nieoczekiwane problemy.

Zdeformowane taśmy kasetowe

Nie używaj zdeformowanej kasety lub takiej, która ma niestabilny ruch taśmy lub wydaje dziwny dźwięk podczas przewijania do przodu lub do tyłu.

Taśmy o długim odtwarzaniu

Taśmy, które pozwalają na nagrywanie przez 90 minut lub dłużej, czasami są chwypane przez kabestan, ponieważ są wyjątkowo cienkie i łatwo się rozciągają. Nie używaj ich w tym urządzeniu. W najgorszym przypadku kaseeta może utknąć w urządzeniu.

Niekończące się taśmy kasetowe

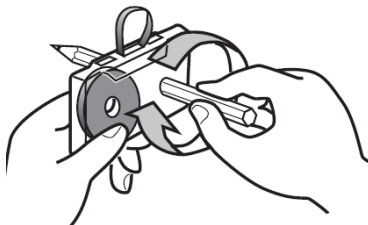
Nigdy nie używaj tego typu kasety, ponieważ jej taśma może się zaczepić. W najgorszym przypadku kaseeta może utknąć w urządzeniu.

Likwidacja luźnej taśmy

Przed użyciem sprawdź, czy taśma w kasecie nie jest luźna.

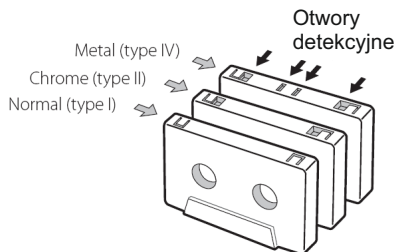
Poluzowana taśma może zaplątać się w kabestanie lub innych obracających się częściach.

Usuń całą luz taśmy za pomocą ołówka lub podobnego przedmiotu włożonego do otworu szpuli.



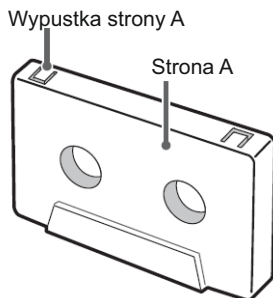
Funkcja automatycznego wykrywania typu taśmy

Ten magnetofon kasetowy może wykryć, jaki rodzaj taśmy jest używany, na podstawie otworów wykrywania w obudowie kasety. Upewnij się, że używasz kaset z otworami detekcyjnymi.



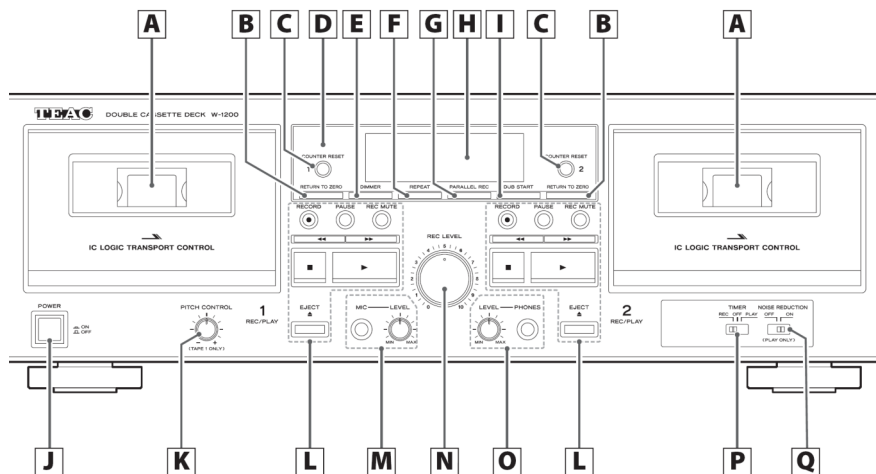
Zakładki zapobiegające przypadkowemu skasowaniu

Zakładki na kasetach pozwalają zapobiec przypadkowemu skasowaniu ważnych nagrań. Na każdej obudowie kasety znajdują się dwie wypustki: jedna dla strony „A”, a druga dla strony „B”. Po usunięciu tych wypustek za pomocą śrubokręta lub podobnego przedmiotu nie ma absolutnie żadnej szansy na aktywację funkcji nagrywania.



- W celu nagrywania na kasecie, która ma oderwaną wypustkę, zakryj otwór kawałkiem taśmy klejącej. Uważaj, aby nie zablokować otworów wykrywania typu taśmy.

Opis elementów



- a. Kieszon na kasety
- b. **Przycisk RETURN TO ZERO**
Naciśnij, aby cofnąć taśmę do pozycji licznika „0000” i zatrzymać (strona 22).
- c. **Przyciski COUNTER RESET**
Naciśnij, aby zresetować licznik taśmy na „0000”.
- d. Odbiornik sygnału pilota zdalnego sterowania
Używając pilota, skieruj go tutaj.
- e. **Przycisk DIMMER**
Naciśnij, aby przełączyć stopień podświetlenia wyświetlacza.
- f. **Przycisk REPEAT**
Umożliwia wielokrotne odtwarzanie wybranego fragmentu taśmy (strona 22).
- g. **Przycisk PARALLEL REC (nagrywanie równoległe)**
Ten przycisk rozpoczyna jednoczesne nagrywanie na TAPE 1 i TAPE 2 (strona 31).
- h. **Wyświetlacz**
Wyświetla informacje: liczniki taśmy, mierniki poziomu itp. (Strona 14).
- i. **Przycisk DUB START (rozpoczęcie kopiowania)**
Ten przycisk jest używany podczas kopiowania zawartości taśmy z TAPE 1 na TAPE 2 z normalną szybkością (strona 30).

Kopiowanie z TAPE 2 na TAPE 1 nie jest możliwe.
Kopiowanie z dużą prędkością nie jest możliwe.

J. Przycisk zasilania

Naciśnij, aby włączyć lub wyłączyć urządzenie.

K. Pokrętko PITCH CONTROL

Dostosowuje wysokość dźwięku podczas odtwarzania.
Nie działa podczas nagrywania lub kopiowania (strona 21).

L. Przyciski obsługi kasyety

RECORD ●

Użyj w celu nagrywania.

Naciśnij, aby uruchomić tryb gotowości do nagrywania (strona 23).

PAUSE

Naciśnij, aby wstrzymać odtwarzanie / nagrywanie.

Naciśnij ponownie, aby wznowić odtwarzanie / nagrywanie.

REC MUTE (wyciszanie nagrywania)

Służy do tworzenia fragmentów ciszy trwających około czterech sekund podczas nagrywania lub w trybie gotowości do nagrywania (strona 25).



Te przyciski służą do przewijania do tyłu / do przodu.

STOP (■)

Naciśnij, aby zatrzymać odtwarzanie, nagrywanie, przewijanie do tyłu lub do przodu.

Przycisk PLAY (▶)

Naciśnij, aby rozpocząć odtwarzanie kasyety.

Naciśnij, gdy odtwarzanie / nagrywanie jest wstrzymane, aby wznowić odtwarzanie / nagrywanie.

Przycisk EJECT (▲)

Naciśnij, aby otworzyć kieszeń na kasetę, gdy taśma jest zatrzymana.

M. Gniazdo MIC i pokrętko LEVEL mikrofonu

Gdy używasz mikrofonu do nagrywania, włóż wtyczkę kabla mikrofonu do tego złącza i ustaw pokrętko na odpowiedni poziom (strona 24).

- To urządzenie nie obsługuje mikrofonów stereo. Użyj mikrofonu monofonicznego.
- Gdy podłączony jest mikrofon, poziom odtwarzania taśmy jest nieco obniżony.
Gdy mikrofon jest odłączony, poziom odtwarzania powróci do normalnego.

N. Pokrętko REC LEVEL (poziom nagrywania)

Służy do regulacji poziomu nagrywania.

O. Gniazdo PHONES / pokrętko LEVEL

Podłącz słuchawki do tego gniazda, aby używać ich z tym urządzeniem.

Dźwięk będzie wyprowadzany z gniazd LINE OUT nawet po podłączeniu słuchawek.

Potencjometrem LEVEL ustaw głośność w słuchawkach.

UWAGA:

Podczas noszenia słuchawek nie podłączaj ani nie odłączaj słuchawek ani nie włączaj / nie wyłączaj urządzenia. Może to spowodować nagły głośny hałas, który może uszkodzić słuch.

P. Przełącznik TIMER

Użyj tego przełącznika, aby ustawić tryb ustawień timera (nagrywanie, wyłączenie lub odtwarzanie). Pozostaw ten przełącznik w pozycji OFF do normalnego użytkowania.

W celu korzystania z odtwarzania / nagrywania z timerem, podłącz do tego urządzenia dostępne w sprzedaży urządzenie z funkcją programatora czasowego (strona 26).

Q. Przełącznik NOISE REDUCTION

Ta funkcja redukuje szum podczas odtwarzania taśmy.

- Działa tylko podczas odtwarzania.
- Użycie tej funkcji podczas odtwarzania taśm nagranych z redukcją szumów Dolby B obniża poziom szumów. Nie można tego używać podczas nagrywania w celu uzyskania efektu redukcji szumów, takiego jak Dolby B.

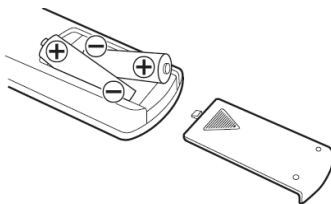
Korzystanie z pilota

Środki ostrożności dotyczące stosowania

- Niewłaściwe użycie baterii może spowodować ich pęknięcie lub wyciek, co może spowodować pożar, obrażenia lub zapalenie pobliskich materiałów. Prosimy o uważne przeczytanie i przestrzeganie środków ostrożności na stronie 3.
- Używając pilota, kieruj go w stronę odbiornika sygnału pilota na jednostce głównej z odległości 5 m (16 stóp) lub mniejszej. Nie umieszczaj żadnych przeszkód między jednostką główną a pilotem.
- Pilot może nie działać, jeśli odbiornik sygnału pilota na urządzeniu jest wystawiony na bezpośrednie działanie promieni słonecznych lub jasnego światła. W takim przypadku spróbuj przesunąć urządzenie.
- Pamiętaj, że użycie tego pilota może spowodować niezamierzone działanie działania innych urządzeń, którymi można sterować za pomocą promieni podczerwonych.

Instalowanie baterii

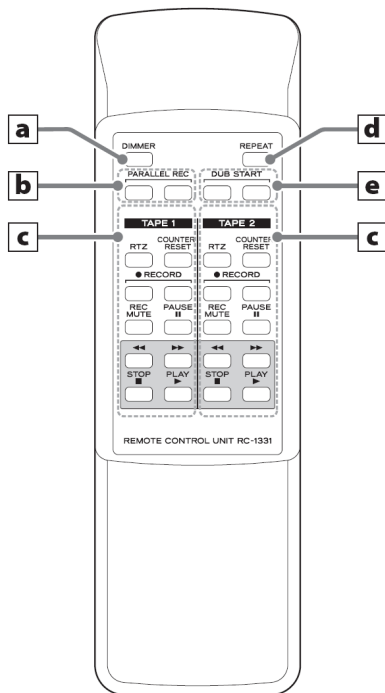
Zdejmij pokrywę z tyłu pilota i włóż dwie baterie AA z biegunami +/- zorientowanymi tak, jak pokazano na obudowie. Załóż osłonę.



Kiedy wymienić baterie

Jeśli wymagana odległość między pilotem a jednostką główną zmniejszy się lub urządzenie przestanie reagować na przyciski pilota, wymień obie baterie na nowe. Zużyte baterie należy utylizować zgodnie z instrukcjami na nich lub zgodnie z wymogami władz lokalnych.

Pilot zdalnego sterowania



Gdy jednostka główna i pilot mają przyciski z tymi samymi funkcjami, niniejsza instrukcja wyjaśnia, jak używać jednego z przycisków. Drugi odpowiedni przycisk może być używany w ten sam sposób.

A. Przycisk DIMMER

Naciśnij, aby zmienić jasność wyświetlacza.

B. Przyciski PARALLEL REC (nagrywanie równoległe)

Przyciski te rozpoczynają jednoczesne nagrywanie na TAPE 1 i TAPE 2.
Naciśnij oba przyciski jednocześnie (strona 31).

C. Przyciski obsługi TAPE 1 i TAPE 2

RTZ

Naciśnij, aby cofnąć taśmę do pozycji licznika „0000” i zatrzymać (strona 22).

COUNTER RESET

Naciśnij, aby zresetować licznik taśmy na „0000”.

RECORD

Użyj do nagrywania.

Naciśnij oba przyciski jednocześnie, aby uruchomić tryb gotowości do nagrywania (strona 23).

REC MUTE (wyciszanie nagrywania)

Naciśnij podczas nagrywania, aby nagrać około czterech sekund ciszy (strona 25).

PAUSE

Naciśnij, aby wstrzymać odtwarzanie / nagrywanie.

Naciśnij ponownie, aby wznowić odtwarzanie / nagrywanie.



Te przyciski służą do przewijania do tyłu / do przodu.

STOP

Naciśnij, aby zatrzymać odtwarzanie, nagrywanie, przewijanie do tyłu lub do przodu.

PLAY

Naciśnij, aby rozpocząć odtwarzanie kasety.

Naciśnij, aby wznowić odtwarzanie / nagrywanie, gdy jest wstrzymane.

d. REPEAT

Umożliwia wielokrotne odtwarzanie wybranego fragmentu taśmy (strona 22).

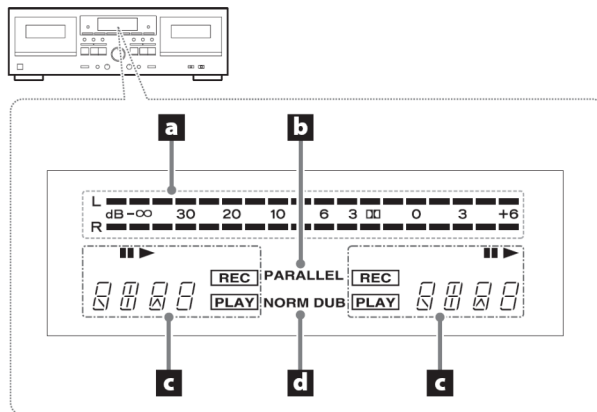
e. Przyciski DUB START (rozpoczęcie kopiowania)

Spowoduje to rozpoczęcie kopiowania z normalną prędkością. Naciśnij oba przyciski jednocześnie (strona 23).

Kopiowanie z TAPE 2 na TAPE 1 nie jest możliwe.

Kopiowanie z dużą prędkością nie jest możliwe.

Wyświetlacz



a. Mierniki poziomu szczytowego

Pokazują poziomy nagrywania i odtwarzania.

b. Wskaźnik nagrywania równoległego (PARALLEL)

Podświetla się podczas równoległego nagrywania na TAPE 1 i TAPE 2 (strona 31).

c. Wskaźniki stanu TAPE 1 / TAPE 2

Wskaźnik odtwarzania / nagrywania

Podczas odtwarzania / nagrywania pojawia się ▶ .

Wskaźnik pauzy (II)

Pojawia się, gdy odtwarzanie / nagrywanie jest wstrzymane.

Licznik taśm (0000)

Naciśnij przycisk COUNTER RESET 1/2, aby zresetować licznik taśmy na „0000”.

Podczas powtarzania odtwarzania pojawi się „RED 1” i „RED 2”.

Wskaźnik nagrywania (REC)

Pojawia się podczas nagrywania lub w trybie gotowości do nagrywania.

Miga, gdy nagrywanie jest wyciszone (strona 20).

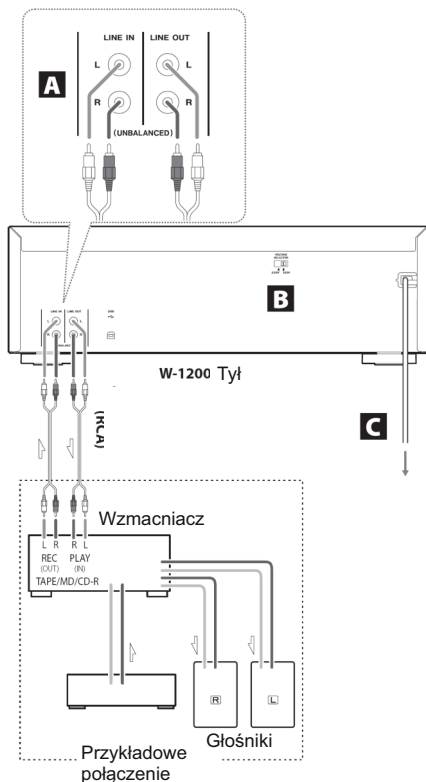
Wskaźnik Play (PLAY)

Pojawia się podczas odtwarzania lub nagrywania.

d. Wskaźnik kopiowania (NORM DUB)

Pojawia się podczas kopiowania (strona 30).

Połączenia



Wykonaj wszystkie pozostałe połączenia przed włączeniem urządzenia.

- uważnie przeczytaj instrukcje podłączanych urządzeń i postępuj zgodnie z ich instrukcjami podczas wykonywania połączeń.
- Nie związuj kabli połączeniowych z kablami zasilającymi. Może to spowodować hałas.
- Podłącz całkowicie wszystkie wtyczki (wsuń do końca w gniazdko).

A. Gniazda analogowego wejścia / wyjścia audio (LINE IN / OUT)

LINE IN (wejścia liniowe)

Podłącz je do liniowych gniazd wyjściowych wzmacniacza lub złączy wyjściowych odtwarzacza CD lub innego urządzenia.

LINE OUT (wyjścia liniowe)

Podłącz je do gniazd wejściowych TAPE / MD / CD-R, AUX lub innych wzmacniacza. Zobacz schemat połączeń powyżej.

B. Selektor napięcia

Służy do przełączania napięcia na 230 V lub 120 V.

UWAGA

Selektor napięcia jest dostępny tylko w jednostkach przeznaczonych na określone rynki.

W USA / KANADZIE UŻYWAJ WYŁĄCZNIE PODŁĄCZENIA 120 V.

C. Kabel zasilający

Po wykonaniu wszystkich innych połączeń podłącz wtyczkę do gniazdka elektrycznego. Odłącz przewód od gniazdka, jeśli nie używasz urządzenia przez dłuższy czas.

UWAGA

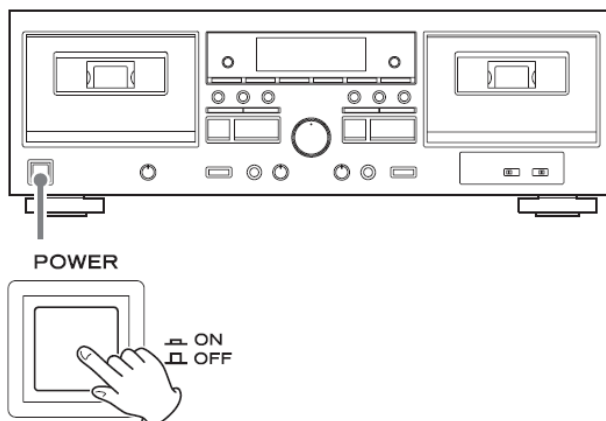
Upewnij się, że przewód zasilający jest podłączony do gniazda prądu zmiennego, które zapewnia prawidłowe napięcie. Podłączenie do gniazdka dostarczającego nieprawidłowe napięcie może spowodować pożar lub porażenie prądem.

Przytrzymaj wtyczkę podczas podłączania do gniazdka lub odłączania. Nigdy nie ciągnij ani nie szarp za przewód zasilający.

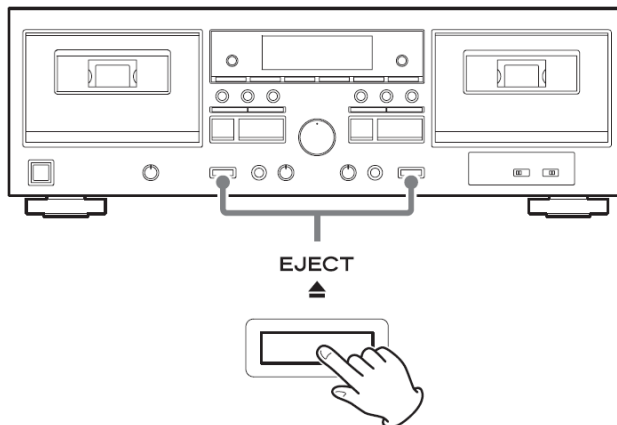
Odtwarzanie

To urządzenie może odtwarzać taśmy normalne (typ I), chromowane (typ II) i metalowe (typ IV).

1. Naciśnij przycisk POWER, aby włączyć urządzenie.

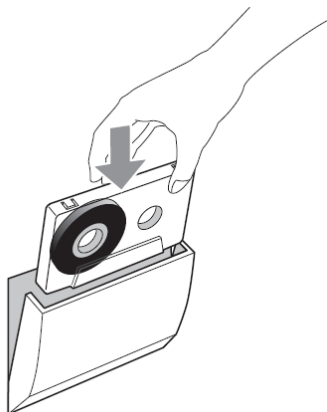


2. Naciśnij przycisk EJECT, aby otworzyć kieszeń na kasetę.



3. Włóż kasetę do kieszeni.

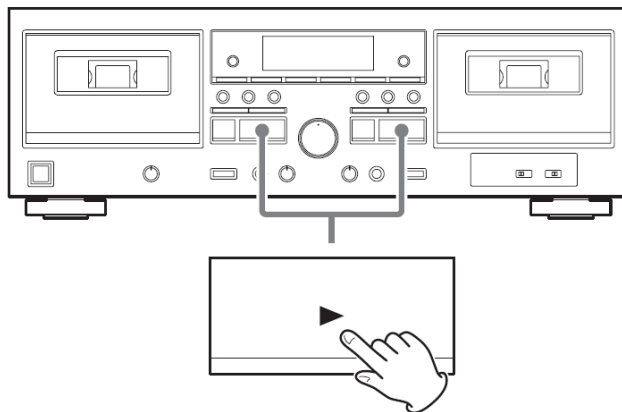
Włóż kasetę stroną odtwarzaną skierowaną do przodu i otwartą krawędzią skierowaną w dół. Następnie zamknij kieszeń delikatnie popychając. Zachowaj ostrożność, ponieważ zamknięcie na siłę może spowodować awarię



Upewnij się, że taśma nie jest luźna (str. 8).

Nie używaj zdeformowanych lub poluzowanych taśm, ponieważ mogą one spowodować awarię. Nie próbuj otwierać kieszeni na siłę ręką.

4. Naciśnij przycisk odtwarzania (▶), aby rozpocząć odtwarzanie.



UWAGA

Nigdy nie wyłączaj zasilania ani nie odłączaj przewodu zasilającego podczas odtwarzania. Może to na przykład spowodować zablokowanie się taśmy.

Uwagi dotyczące odtwarzania (nagrywania) taśmy w jednym magnetofonie, gdy w obydwu kieszeniach znajdują się kasety

Jeśli przycisk odtwarzania (▶) jest naciśnięty dla kasety, która nie jest odtwarzana (nagrywanie)

- Kasetą odtwarzającą (nagrywa) zatrzyma się, a taśmą, dla której naciśnięto przycisk odtwarzania (▶), rozpocznie odtwarzanie.
(Naciśnięcie przycisku odtwarzania nadaje tej taśmie priorytet.)

Jeśli przycisk nagrywania (●) jest naciśnięty dla kasety, która nie jest odtwarzana (nagrywanie)

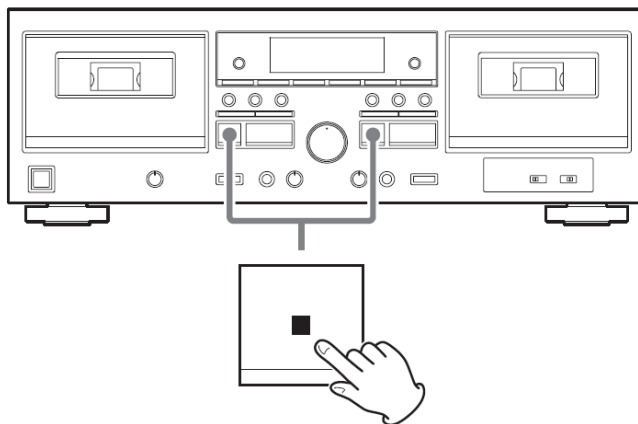
- Odtwarzana (nagrywająca) kasetą zatrzyma się, a kasetą, dla której naciśnięto przycisk nagrywania (●), przejdzie do trybu gotowości do nagrywania.

Jeśli dla odtwarzanej (nagrywanej) kasety naciśniesz przycisk ◀▶ przewijania do tyłu / do przodu

- Odtwarzanie (nagrywanie) jest kontynuowane bez zmian, a kasetą, dla której naciśnięto przycisk ◀▶ będzie przewijana do tyłu / do przodu.

Zatrzymywanie odtwarzania

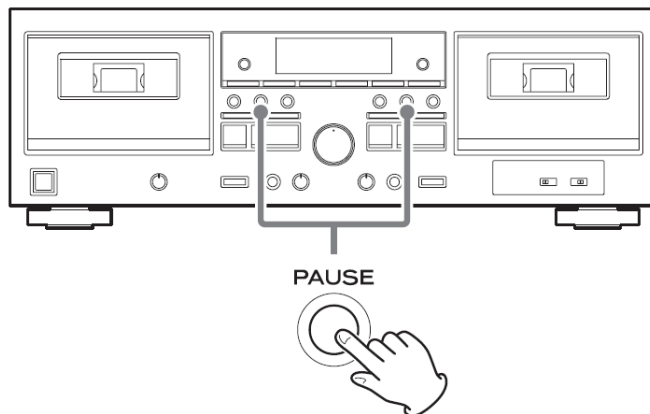
Naciśnij przycisk stop (■), aby zatrzymać odtwarzanie.



Wstrzymywanie odtwarzania

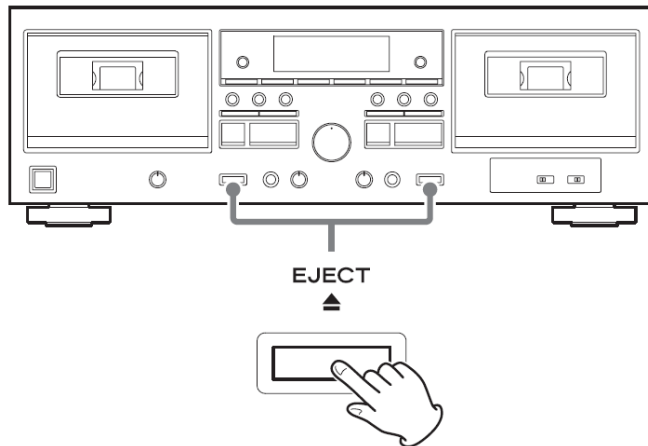
Naciśnij przycisk PAUSE, aby wstrzymać odtwarzanie.

W celu wznowienia odtwarzania, naciśnij ponownie przycisk PAUSE lub przycisk odtwarzania (▶).



Wyjmowanie kaset

Gdy odtwarzanie jest zatrzymane, naciśnij przycisk EJECT, aby otworzyć kieszeń kasety, w której się znajduje.

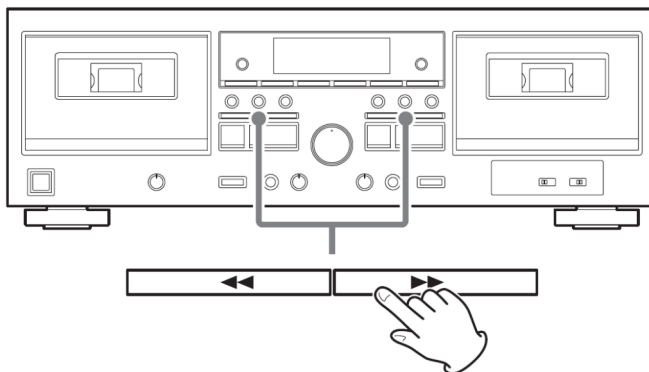


Przewijanie do tyłu / przewijanie do przodu

Naciśnij przycisk przewijania ◀ ▶

Przewijanie zatrzymuje się gdy taśma się skończy.

W celu zatrzymania przewijania przed końcem, naciśnij przycisk zatrzymania (■).



Regulacja tonacji dźwięku (Pitch Control)

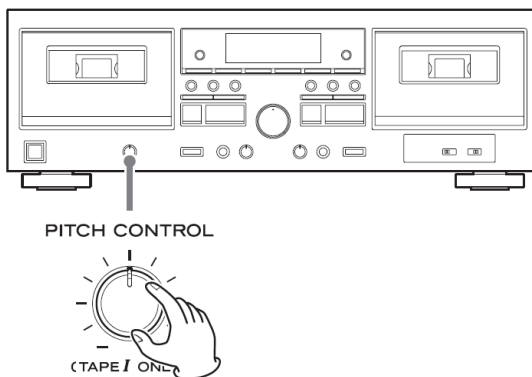
Tylko TAPE 1

Wysokość brzmienia można kontrolować podczas odtwarzania TAPE 1.

Obracanie pokrętki PITCH CONTROL zgodnie z ruchem wskazówek zegara (w kierunku +) zwiększa prędkość odtwarzania i podnosi tonację. (Maksimum to 12%, czyli około dwa półtony wyższe).

Obracanie tego pokrętki przeciwnie do ruchu wskazówek zegara (w kierunku -) zmniejsza prędkość odtwarzania i obniża tonację. (Maksimum to 12%, czyli około dwa półtony niższe).

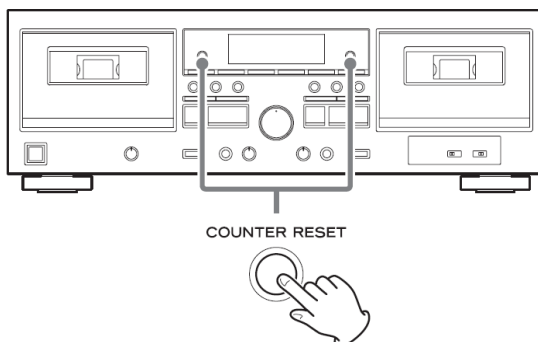
Ta funkcja jest wyłączona podczas nagrywania i kopiowania. Można tego używać tylko do regulacji odtwarzania.



Licznik taśm

Naciśnij przycisk COUNTER RESET, aby zresetować licznik taśmy do „0000”.

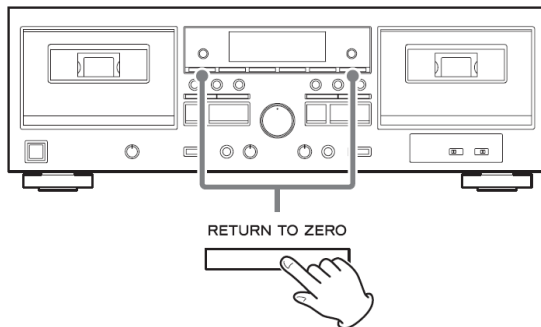
Możesz użyć tej funkcji do łatwego przemieszczania dowolnego miejsca na taśmie. Używanie tego w połączeniu z funkcją „Powrót do zera” opisaną w następnym rozdziale może być wygodne.



Powracanie do punktu zero

Naciśnij przycisk RETURN TO ZERO, aby przewinąć do przodu lub do tyłu kasetę TAPE 1 lub TAPE 2, aż licznik dojdzie do punktu „0000” i taśma zatrzyma się.

Ta funkcja nie może być używana, jeśli licznik znajduje się między „9995” a „0004”.

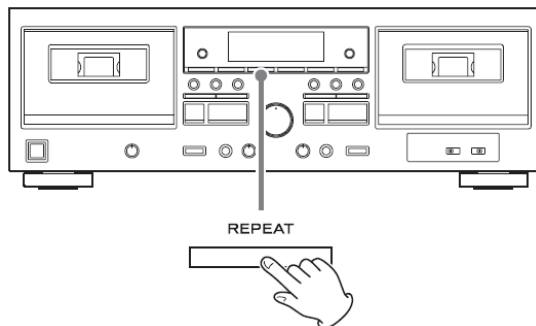


Odtwarzanie z powtarzaniem

Możesz wielokrotnie odsłuchiwać wybrany fragment.

1. **Podczas odtwarzania naciśnij przycisk REPEAT w miejscu, w którym chcesz rozpocząć pętlę odtwarzania.**

Na wyświetlaczu pojawi się RE01.



2. **Naciśnij przycisk REPEAT w miejscu, w którym chcesz zakończyć interwał powtarzania odtwarzania.**

Na wyświetlaczu pojawi się RE02.

Taśma automatycznie przewija się do punktu początkowego i ponownie zaczyna się odtwarzanie, kontynuując do punktu końcowego pętli. Po osiągnięciu punktu końcowego odtwarzanie chwilowo zatrzymuje się, taśma przewija się ponownie do punktu początkowego i powtarzane jest odtwarzanie do punktu końcowego.

Powtarzanie odtwarzania zatrzymuje się automatycznie po 20 powtórzeniach.

Naciśnij przycisk Stop (■), aby zakończyć powtarzanie.

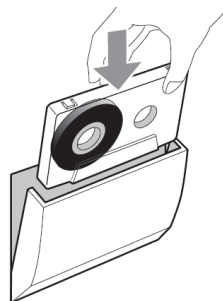
Podczas odtwarzania z powtarzaniem można używać tylko przyciski REPEAT i stop (■)

Tej funkcji nie można używać w przypadku interwałów krótszych niż 10 zliczeń na liczniku taśmy między punktem początkowym i końcowym.

Nagrywanie kaset

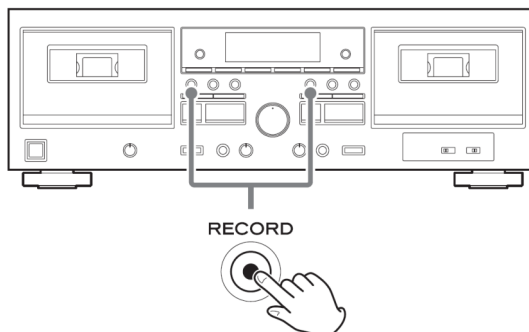
Za pomocą tego urządzenia dźwięk z zewnętrznych urządzeń podłączonych do gniazd wejścia liniowego można nagrywać na taśmach kasetowych.

- To urządzenie może nagrywać na normalnych (typ I) i chromowanych (typ II) taśmach.
- To urządzenie nie obsługuje nagrywania na taśmach metalowych (typu IV).
- To wyjaśnienie opisuje, jak nagrywać z podłączonego urządzenia na TAPE 1 lub TAPE 2. To urządzenie ma również funkcje, które umożliwiają nagrywanie miksu z dźwiękiem z podłączonego mikrofonu (str. 26) i równoległe nagrywanie na kasetę w kieszeni TAPE 1 i TAPE 2 jednocześnie (strona 31).



1. Umieść kasetę do nagrywania w kieszeni. Włóż ją stroną do nagrania skierowaną do przodu. Jeśli wypustki zapobiegające skasowaniu załadowanej kasyety zostały wyłamane, należy nakleić kawałek taśmy samoprzylepnej na otwór.

2. Naciśnij przycisk RECORD (●), aby rozpocząć nagrywanie.



Na wyświetlaczu pojawi się II i [REC].

- Jeśli chcesz nagrywać za pomocą pilota, naciśnij jednocześnie dwa przyciski RECORD (●) na pilocie.
- Naciśnij przycisk zatrzymania (■), aby zatrzymać nagrywanie, gdy urządzenie znajduje się w trybie gotowości do nagrywania.

3. Regulacja poziomu nagrywania.

Przed nagrywaniem wyreguluj poziom nagrywania. Jeśli poziom nagrywania jest nieodpowiedni, dźwięk nagrania może być zniekształcony (poziom zbyt wysoki) lub głośny (poziom zbyt niski).

1. Odtwórz źródło (źródło zewnętrzne), które chcesz nagrywać.

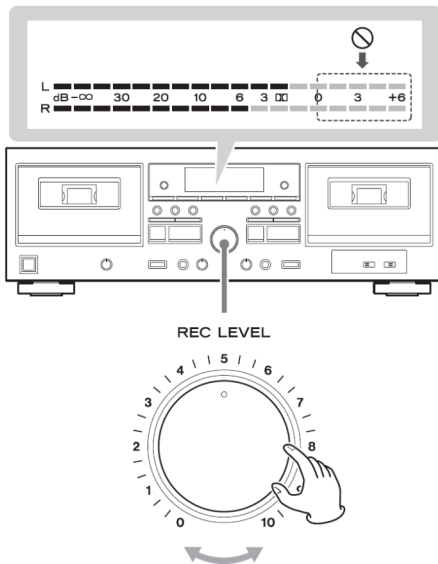
Przykłady:

Rozpocznij odtwarzanie źródła wejściowego podłączonego wzmacniacza.

Rozpocznij odtwarzanie podłączonego odtwarzacza audio.

Dostroj stację na podłączonym tunerze radiowym.

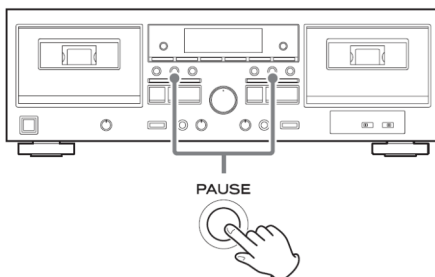
2. Użyj pokrętki REC LEVEL (poziom nagrywania), aby miernik poziomu szczytowego nigdy nie osiągnął 0.



Poziom głośności może się różnić w zależności od źródła nagrywania.

Jeśli chcesz nagrywać różne źródła z odpowiednią głośnością zwróć uwagę, aby odpowiednio dostosować poziom nagrywania dla każdego źródła.

4. Naciśnij przycisk PAUSE, aby rozpocząć nagrywanie.



Z wyświetlacza znika wskaźnik II i pojawia się REC I PLAY.

UWAGA

Nigdy nie wyłączaj zasilania, ani nie odłączaj przewodu zasilającego podczas nagrywania. Może to spowodować zablokowanie się taśmy.

Wstrzymywanie nagrywania

- Naciśnij przycisk PAUSE.
Naciśnij go ponownie, aby wznowić nagrywanie.

Zatrzymywanie nagrywania

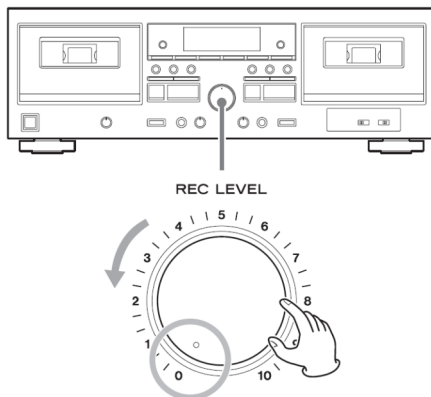
- Naciśnij przycisk stop (■).
- Po zatrzymaniu odtwarzania źródła, nagrywanie nie zatrzyma się automatycznie.

Kasowanie nagranych kaset

Możesz usunąć nagrania z kaset, ustawiając poziom nagrywania na minimalną wartość (0) i nagrać ciszę.

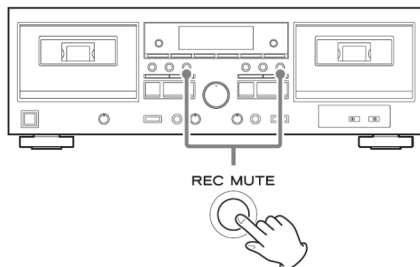
Po skonfigurowaniu pokrętki REC LEVEL (poziom nagrywania) na 0, postępuj zgodnie z procedurami nagrywania (strona 23), aby rozpocząć nagrywanie.

(Pomiń regulację poziomu nagrywania w kroku 3. Ustawianie źródła nagrywania również nie jest konieczne.)



Tworzenie ciszy (REC MUTE)

Możliwe jest kasowanie niepotrzebnych nagrań i tworzenie odstępów między utworami podczas nagrywania. Jeśli naciśniesz przycisk REC MUTE (wyciszenie nagrywania) podczas nagrywania lub w trybie gotowości do nagrywania, urządzenie nie nagrywa żadnego sygnału przez około 4 sekundy, a następnie przechodzi w tryb gotowości do nagrywania.



Nagrywanie fragmentu bez dźwięku dłuższego niż 4 sekundy

Przytrzymaj przycisk REC MUTE (wyciszenie nagrywania) przez żądany czas. Cisza jest nagrywana po naciśnięciu przycisku. Po zwolnieniu przycisku urządzenie przechodzi w tryb gotowości do nagrywania.

Tworzenie fragmentu krótszego niż 4 sekundy

Naciśnij przycisk PAUSE w ciągu 3 sekund od naciśnięcia przycisku REC MUTE (wyciszenie nagrywania). Zatrzymuje to nagrywanie ciszy i przełącza urządzenie w tryb gotowości do nagrywania.

Naciśnij przycisk PAUSE, aby wznowić nagrywanie.

- [REC] miga na wyświetlaczu, gdy nagrywanie jest wyciszone.

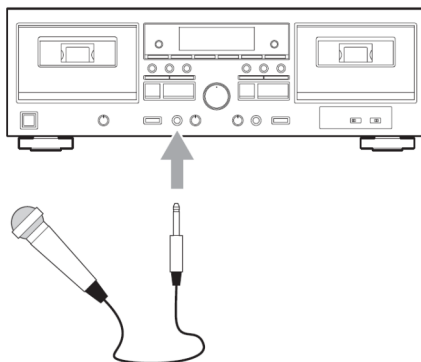
Miksowanie dźwięków z wejścia liniowego podczas nagrywania

Podczas nagrywania można miksować dźwięk z mikrofonu podłączonego do tego urządzenia ze źródłem dźwięku z podłączonego urządzenia źródłowego.

Możesz także nagrywać tylko dźwięk z mikrofonu.

To urządzenie nie obsługuje mikrofonów stereo.

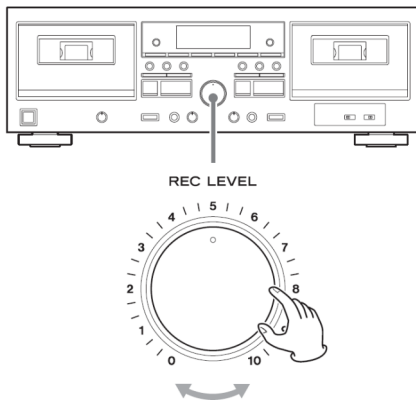
Użyj mikrofonu monofonicznego.



Podłącz wtyczkę mikrofonu do złącza MIC z przodu urządzenia i postępuj zgodnie z procedurami nagrywania (strona 23), aby nagrywać. Podczas regulacji poziomu nagrywania w kroku 3 procedury nagrywania, wyreguluj poziomy źródła i mikrofonu w następujący sposób.

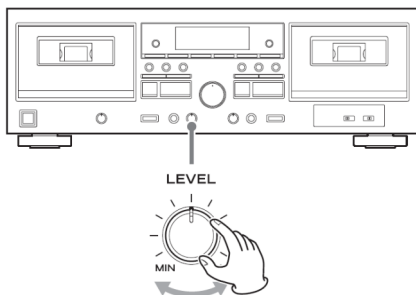
1. Dostosuj poziom źródła.

Odtwórz źródło i wyreguluj pokrętkę REC LEVEL (poziom nagrywania), aby poziom był nieco niski.

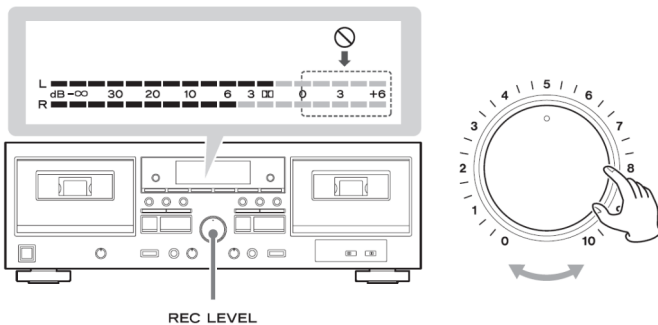


2. Dostosuj poziom mikrofonu.

Podczas wprowadzania dźwięku za pomocą mikrofonu, obróć pokrętkę MIC LEVEL, aby wyregulować równowagę między dźwiękiem źródła i mikrofonu.



3. Dostosuj ogólny poziom.



Odtwórz ponownie źródło i podczas wprowadzania dźwięku z mikrofonu ustaw pokrętle REC LEVEL poziom nagrywania tak, aby wskaźnik poziomu szczytowego nigdy nie przekraczał w sposób ciągły 0.

Po dostosowaniu przejdź do procedury nagrywania (krok 4) na stronie 24.

Głośność może się różnić w zależności od źródła nagrywania. Aby nagrywać różne źródła z odpowiednim poziomem głośności, należy dostosować poziom nagrywania dla każdego źródła.

Dźwięk mikrofonu zostanie umieszczony równo w lewym i prawym kanale, dzięki czemu będzie wyśrodkowany.

Podłącz źródło bezpośrednio do analogowych gniazd wejściowych audio (LINE IN) lub wybierz je na wzmacniaczu podłączonym do złącza LINE IN (strona 26).

Podczas nagrywania mikrofonu zalecamy używanie słuchawek do monitorowania, aby zapobiec sprzężeniom.

* Jeśli monitorujesz za pomocą głośników, obniż poziom głośności wyjściowej i trzymaj mikrofon z dala od nich, aby zapobiec sprzężeniom.

* Wyjaśnienie sprzężenia

Sprzężenie zwrotne występuje, gdy dźwięk z głośnika jest wychwytywany przez mikrofon i zwracany do urządzenia, powodując oscylacje. Może to spowodować bardzo głośny hałas, który może nawet uszkodzić głośniki.

Podczas nagrywania z wejściem mikrofonowym można również tworzyć ciszę (strona 25).

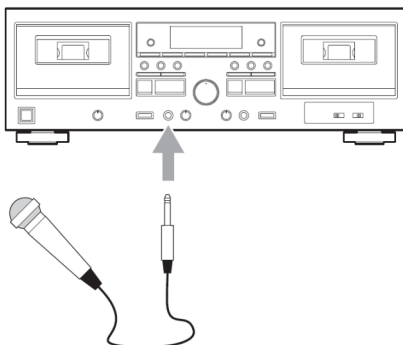
Podczas nagrywania miksu dźwięku z wejścia liniowego i wejścia mikrofonowego, pokrętko REC LEVEL (poziom nagrywania) może służyć do regulacji głośności po zmiksowaniu.

Miksowanie taśmy podczas nagrywania

Możesz miksować dźwięki z kasety TAPE 1 i z podłączonego mikrofonu do tego urządzenia podczas nagrywania na kasecie w kieszeni TAPE 2.

To urządzenie nie obsługuje mikrofonów stereo.

Użyj mikrofonu monofonicznego.

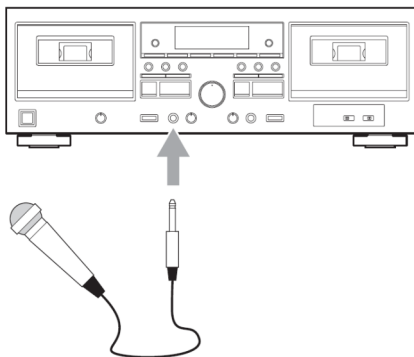


Podłącz wtyczkę mikrofonu do złącza MIC z przodu urządzenia.

1. **Włóż kasetę do odtwarzania do komory TAPE 1, a kasetę do nagrywania do komory TAPE 2.**
2. **Naciśnij przycisk odtwarzania TAPE 1 (▶), aby rozpocząć odtwarzanie taśmy. Następnie obróć pokrętkę MIC LEVEL, aby wyregulować równowagę między odtwarzaniem a dźwiękami mikrofonu.**
3. **Naciśnij przycisk przewijania do « TAPE 1 i wskaż utwór do odtworzenia.**
4. **Naciśnij przycisk zatrzymania TAPE 1 (■), aby zatrzymać odtwarzanie.**
5. **Wykonaj krok 2 dotyczący kopiowania na stronie 23 i rozpocznij kopiowanie z miksowaniem mikrofonu.**
 - Gdy mikrofon jest podłączony do gniazda MIC z przodu urządzenia, poziom odtwarzania taśmy jest nieco obniżony. Ma to na celu zapewnienie wystarczającego zapasu mocy podczas łączenia odtwarzania taśmy i dźwięku z wejścia mikrofonu.
 - Podczas odtwarzania skopiowanej taśmy poziom odtwarzania zostanie nieco obniżony, jeśli mikrofon jest podłączony do gniazda MIC z przodu urządzenia. Po odłączeniu mikrofonu poziom odtwarzania powróci do normalnego.
 - Podczas nagrywania miks odtwarzanego dźwięku z taśmy i wejścia mikrofonowego, pokrętkę REC LEVEL (poziom nagrywania) nie może być używane do regulacji głośności po zmiksowaniu.

Karaoke z odtwarzaniem kasyety

Podłącz wtyczkę mikrofonu do gniazda MIC z przodu urządzenia.



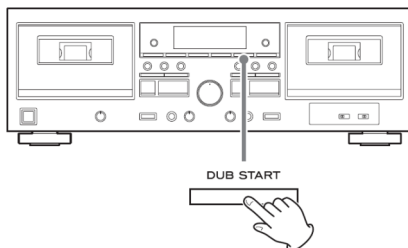
1. **Włóż kasetę przeznaczoną do odtwarzania do komory TAPE 1.**
2. **Naciśnij przycisk odtwarzania TAPE 1 (▶), aby rozpocząć odtwarzanie taśmy. Następnie obróć pokrętkę MIC LEVEL, aby wyregulować równowagę między odtwarzaniem a dźwiękami mikrofonu. Śpiewaj razem z piosenką.**
 - Za pomocą pokrętki PITCH CONTROL dostosuj odpowiednio tonację dźwięku podkładu karaoke.

- Karaoke może być również odtwarzane podczas odtwarzania z kieszeni TAPE 2, ale sterowanie tonacją dźwięku podkładu nie jest w tym przypadku możliwe.
- Po podłączeniu mikrofonu do gniazda MIC z przodu urządzenia, poziom odtwarzania kasety zostanie nieco obniżony. Ma to na celu zapewnienie wystarczającego zapasu mocy podczas łączenia dźwięku kasety i dźwięku z wejścia mikrofonowego podczas kopiowania z miksowaniem z mikrofonu.
- Pokrętko REC LEVEL (poziom nagrywania) nie może być używane do regulacji głośności po miksowaniu.

Kopiowanie kaset

TAPE 1 można skopiować na TAPE 2.

1. **Włóż kasetę do odtwarzania do komory TAPE 1, a kasetę do nagrywania do komory TAPE 2.**
2. **Naciśnij przycisk DUB START (rozpoczęcie kopiowania), aby rozpocząć kopiowanie.**



Spowoduje to rozpoczęcie kopiowania z normalną prędkością.

Podczas kopiowania na wyświetlaczu świeci się wskaźnik kopiowania (NORM DUB).

- W celu rozpoczęcia kopiowania za pomocą pilota, naciśnij jednocześnie oba przyciski DUB START (rozpoczęcia kopiowania).
- Przycisk DUB START (rozpoczęcie kopiowania) nie działa od razu po przewinięciu taśmy do przodu lub do tyłu. Odczekaj 5 sekund lub dłużej przed naciśnięciem przycisku.

Gdy odtwarzanie TAPE 1 zatrzyma się, kopiowanie również zatrzymuje się automatycznie.

Wstrzymanie kopiowania

Naciśnij przycisk TAPE 2 PAUSE, aby wstrzymać kopiowanie. Nadal będzie trwało odtwarzanie kasety TAPE 1, ale na kasecie TAPE 2 nic w tym czasie nie będzie nagrywane.

Naciśnij ponownie TAPE 2 PAUSE, aby wznowić kopiowanie.

Zatrzymywanie kopiowania przed zakończeniem odtwarzania

Naciśnij przycisk zatrzymania TAPE 1 lub TAPE 2 (■).

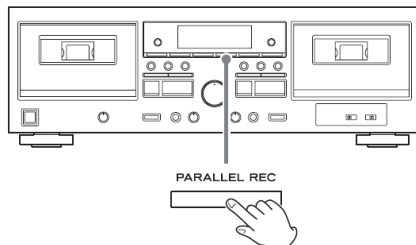
- TAPE 2 REC MUTE (wyciszenie nagrywania) może być używane do nagrywania ciszy (strona 25) nawet podczas kopiowania.
(Nie można użyć przycisku TAPE 1 REC MUTE (wyciszenie nagrywania).
Podczas kopiowania możliwe jest usuwanie niepotrzebnych części i tworzenie odstępów między utworami.
- Podczas kopiowania funkcja kontroli wysokości dźwięku jest wyłączona.

- Poziomu nagrywania nie można regulować podczas kopiowania.
- W razie potrzeby użyj tych samych procedur, aby skopiować drugą stronę taśmy.
- Jeśli nie chcesz miksować dźwięku z mikrofon, nie podłączaj go do gniazda MIC z przodu urządzenia.
Kopiowanie, gdy mikrofon jest podłączony spowoduje nieco niższy poziom nagrywania.

Nagrywanie równoległe

Ta funkcja umożliwia nagrywanie tego samego źródła z podłączonego urządzenia źródłowego jednocześnie na kasetę TAPE 1 i TAPE 2.

- 1. Włóż kasyety do nagrywania do kieszeni TAPE 1 i TAPE 2.**
Jeśli wypustki zapobiegające skasowaniu kasyety zostały usunięte, naklej kawałek taśmy samoprzylepnej na otwór.
- 2. Wykonaj kroki 2–3 procedury nagrywania na stronach 23-24 aby wyregulować poziom nagrywania.**
- 3. Naciśnij przycisk STOP kieszeni TAPE 1, aby zakończyć tryb gotowości do nagrywania.**
- 4. Naciśnij przycisk PARALLEL REC (nagrywanie równoległe), aby rozpocząć nagrywanie.**



Na wyświetlaczu pojawi się wskaźnik PARALLEL.

- Używając pilota, naciśnij jednocześnie oba przyciski PARALLEL REC (nagrywanie równoległe).
- Nie można rozpocząć nagrywania równoległego w trybie pauzy. Zatrzymaj urządzenie przed uruchomieniem.
- Przycisk TAPE 2 REC MUTE (wyciszenie nagrywania) może być używany do nagrywania ciszy nawet podczas nagrywania równoległego (strona 31). (Nie można użyć przycisku TAPE 1 REC MUTE (wyciszenie nagrywania).)

Wstrzymywanie nagrywania równoległego

- Naciśnij przycisk TAPE 2 PAUSE.
Naciśnij go ponownie, aby wznowić nagrywanie równoległe.

Zatrzymywanie nagrywania równoległego

- Naciśnij przycisk STOP dla kieszeni TAPE 1 lub TAPE 2 (■).
- Po zatrzymaniu odtwarzania źródła, nagrywanie nie zatrzymuje się automatycznie.

Nagrywanie na komputer

Podłącz urządzenie do komputera za pomocą dostępnego w sprzedaży kabla USB, aby przekształcić sygnały audio z kasyety magnetofonowej na dane cyfrowe i przesłać je do komputera.

Obsługiwane systemy operacyjne

Można podłączyć komputery z następującymi systemami operacyjnymi Windows:

- Windows 7 (32-bitowy, 64-bitowy)
- Windows 8 (32-bitowy, 64-bitowy)
- Windows 8.1 (32-bitowy, 64-bitowy)
- Windows 10 (32-bitowy, 64-bitowy)

MAC OS:

- OS X Lion (10.7)
- OS X Mountain Lion (10.8)
- OS X Mavericks (10.9)
- OS X Yosemite (10.10)
- OS X El Capitan (10.11)
- macOS Sierra (10.12)
- macOS High Sierra (10.13)

Działanie z komputerami z innymi systemami operacyjnymi nie jest gwarantowane (stan na listopad 2017).

To urządzenie będzie działać ze standardowym sterownikiem systemu operacyjnego, więc nie ma potrzeby instalowania specjalnego sterownika.

Połączenie z komputerem

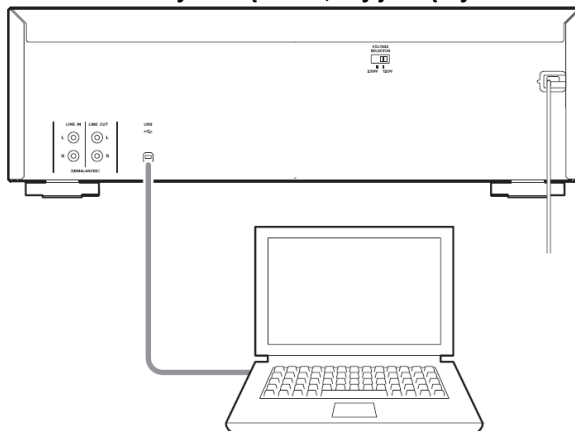
1. Włącz komputer.

Sprawdź, czy system operacyjny działa poprawnie.

2. Użyj kabla USB, aby połączyć komputer z tym urządzeniem.

Do podłączenia do komputera zalecamy użycie kabla USB z rdzeniem ferrytowym odpornym na zakłócenia.

3. Naciśnij przycisk POWER na tym urządzeniu, aby je włączyć.



Gdy komputer i to urządzenie są połączone, komputer automatycznie wykryje port USB tego urządzenia i zidentyfikuje je jako „USB Audio CODEC”.

- W celu nagrania dźwięku z tego urządzenia przy użyciu komputera, należy najpierw zainstalować na komputerze oprogramowanie, które może być używane do nagrywania dźwięku.

Można kupić oprogramowanie do nagrywania dźwięku, które preferujesz, oddzielnie lub pobrać bezpłatne oprogramowanie, takie jak Audacity (<http://www.audacityteam.org/>), z Internetu. Jako darmowe oprogramowanie, Audacity nie jest obsługiwane przez TEAC.

Po podłączeniu do komputera przez USB i rozpoczęciu nagrywania dźwięku nie wykonuj żadnej z poniższych czynności. Może to spowodować awarię komputera. Przed wykonaniem poniższych czynności zawsze wyłączaj oprogramowanie do nagrywania na komputerze.

- Odłączanie kabla USB
- Wyłączanie urządzenia

Ustawienia komputera

Poniższy przykład wyjaśnia ustawienia, które należy wprowadzić w systemie Windows 7.

1. Z menu **Start** wybierz **Panel sterowania**.
2. Kliknij **„Dźwięk”**.
3. Kliknij kartę **„Nagrywanie”** i potwierdź, że **„USB Audio CODEC”** jest ustawiony jako **„Urządzenie domyślne”**.
4. Wybierz **„Microphone USB Audio CODEC”** i kliknij przycisk **Właściwości**.
5. Kliknij kartę **„Zaawansowane”**.
6. Z rozwijanej listy **„Format domyślny”** wybierz żadaną jakość (format) nagrywania.

WSKAZÓWKA

„2-kanałowy, 16-bitowy, 48000 Hz (jakość DVD)” zapewnia wysoką jakość dźwięku, ale wymaga również więcej miejsca na pliki. Nagrywanie z niższą częstotliwością próbkowania obniża jakość dźwięku, ale także zajmuje mniej miejsca na plik.

7. Kliknij **OK**.

Odtwarzanie i nagrywanie sterowane zegarem

Nagrywanie i odtwarzanie na tym urządzeniu można rozpocząć o ustalonych godzinach, podłączając dostępny w handlu programator czasowy.

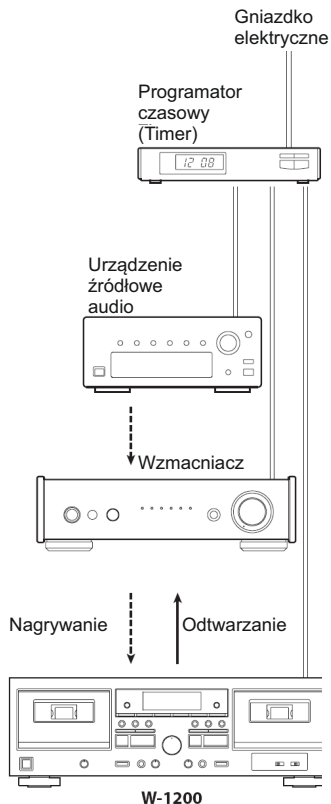
- Przy użyciu timera odtwarzania można odtwarzać tylko kasety włożone do tego urządzenia. Odtwarzanie z timerem nie może być używane z innymi podłączonymi urządzeniami.
- Źródła nagrywania z timerem są ograniczone do podłączonego sprzętu, który może być obsługiwany przez timer. Można to wykorzystać do nagrywania czasowego na przykład audycji radiowych.
- Nie można używać timera do kopiowania z kasety TAPE 1 na kasetę TAPE 2.

Połączenia

Nawiązując do poniższej ilustracji, podłącz sprzęt audio.

W celu wykonania nagrania programu radiowego sterowane programatorem czasowym, wykonaj odpowiednie ustawienia w programatorze czasowym.

Dokonaj ustawień, w tym wybierz wejścia i wyjścia

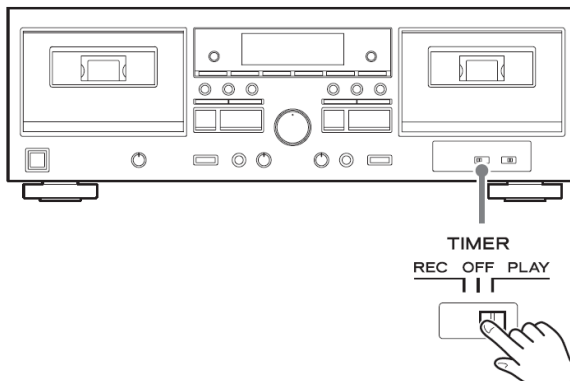


Wykonaj wszystkie pozostałe połączenia przed włączeniem urządzenia.

- Uważnie przeczytaj instrukcje podłączonych urządzeń i postępuj zgodnie z ich instrukcjami podczas wykonywania połączeń.
- Nie wolno wiązać kabli połączeniowych z kablami zasilającymi. Może to spowodować hałas.

Odtwarzanie sterowane programatorem czasowym

- Przy użyciu programatora czasowego (Timer) można odtwarzać tylko kasyety włożone do tego urządzenia. Odtwarzanie z timerem nie może być używane z innymi podłączonymi urządzeniami.
1. **Podłącz W-1200 i inne urządzenia do dostępnego w handlu timera, jak pokazano na ilustracji na poprzedniej stronie.**
 2. **Ustaw przełączniki zasilania wszystkich komponentów na ON.**
 3. **Włóż kasety, której chcesz użyć do odtwarzania z timerem.**
 - Włóż kasety stroną do odtwarzania skierowaną do przodu.
 - Jeśli w obydwu kieszeniach TAPE 1 i TAPE 2 znajdują się kasyety, TAPE 1 rozpocznie odtwarzanie i zatrzyma się. Jeśli kaseeta znajduje się w kieszeni TAPE 2, będzie odtwarzana.
 4. **Ustaw przełącznik TIMER w położenie PLAY.**



5. **Ustaw timer na żądany czas rozpoczęcia (włączenie) i zatrzymania (wyłączenie).**

Po zakończeniu konfiguracji tego ustawienia należy wyłączyć zasilanie wszystkich urządzeń. W tym momencie nie naciskaj przycisku POWER tego urządzenia. Pozostaw przycisk wciśnięty (pozycja włączona). Jeśli przycisk POWER jest wyłączony, odtwarzanie sterowane zegarem nie będzie działać. Po osiągnięciu zadanego czasu, Timer dostarczy zasilanie do podłączonych urządzeń i rozpocznie się odtwarzanie.

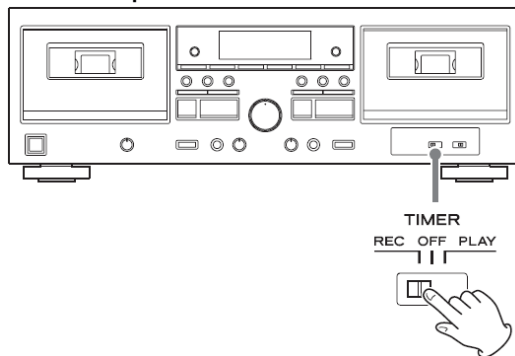
 - Jeśli nie chcesz używać programatora czasowego, ustaw przełącznik TIMER w położenie OFF.

Nagrywanie sterowane zegarem

Źródła nagrywania z programatorem czasowym (Timer) są ograniczone do podłączonego sprzętu, który może być obsługiwany przez Timer. Można to wykorzystać do nagrywania na przykład audycji radiowych.

Nie można używać Timera do kopiowania z kasyety TAPE 1 na TAPE 2.

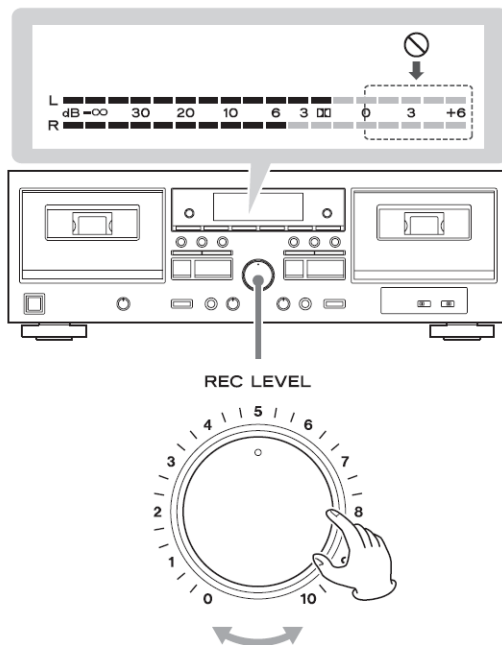
- 1. Podłącz W-1200 i inne urządzenia do dostępnego w handlu timera, jak pokazano na ilustracji na stronie 34.**
- 2. Ustaw przełączniki zasilania wszystkich urządzeń w położenie ON.**
- 3. Włóż kasetę, której chcesz użyć do nagrywania z timerem.**
Jeśli wypustki zapobiegające skasowaniu załadowanej kasyety zostały wyłamane, zaklej otwory taśmą samoprzylepną.
To urządzenie może nagrywać na normalnych (typ I) i chromowanych (typ II) taśmach.
- 4. Ustaw przełącznik TIMER w położeniu REC.**



- 5. (Podczas nagrywania z radia)**
Ustaw stację radiową, którą chcesz nagrać.
- 6. Regulacja poziomu nagrywania.**
Przed nagrywaniem wyreguluj poziom nagrywania. Jeśli poziom nagrywania jest nieodpowiedni, dźwięk nagrania może być zniekształcony (poziom zbyt wysoki) lub głośny (poziom zbyt niski).
 1. Uruchom odtwarzanie źródła (źródło zewnętrzne), które chcesz nagrać.
 2. Użyj pokrętki REC LEVEL (poziom nagrywania), aby miernik poziomu szczytowego nigdy nie osiągnął 0.

Głośność może się różnić w zależności od źródła nagrywania.

W celu nagrywania różnych źródeł z odpowiednim poziomem głośności, należy dostosować poziom nagrywania dla każdego źródła.



7. Ustaw timer na żądany czas rozpoczęcia (włączenie) i zatrzymania (wyłączenie).

Po zakończeniu tego ustawienia należy wyłączyć zasilanie wszystkich komponentów.

W tym momencie nie naciskaj przycisku POWER tego urządzenia.

Pozostaw przycisk wciśnięty (pozycja wł.). Jeśli przycisk POWER znajduje się w pozycji wyłączenia, nagrywanie z timerem nie będzie działać.

Po osiągnięciu ustawionego czasu, timer dostarczy zasilanie do podłączonych urządzeń i rozpocznie się nagrywanie.

Jeśli nie chcesz używać timera, ustaw przełącznik TIMER w położeniu OFF, aby zapobiec przypadkowemu nagraniu na ważnej kasecie.

Automatyczna funkcja oszczędzania energii

UWAGA

Funkcja automatycznego oszczędzania energii jest dostępna tylko w modelach europejskich. Funkcja automatycznego oszczędzania energii jest WŁĄCZONA, gdy urządzenie jest wysyłane jako nowe, więc wyłączy się automatycznie, jeśli upłynie 30 minut w warunkach przedstawionych poniżej.

Status	Kaseta
Bez kasety	+
Zatrzymane	+
Nagrywanie wstrzymane	-

- + Aktywna funkcja automatycznego oszczędzania energii
- Funkcja automatycznego oszczędzania energii nie jest aktywna

W celu ponownego włączenia urządzenia po automatycznym wyłączeniu, naciśnij dwukrotnie przycisk ZASILANIA na urządzeniu głównym.

Zmiana ustawienia automatycznego oszczędzania energii

- 1. Zatrzymaj odtwarzanie TAPE 1 i TAPE 2.**
- 2. Naciśnij jednocześnie przyciski TAPE 1 i TAPE 2 (■), aby wyświetlić bieżące ustawienie („Apwr OFF” lub „Apwr On”) w obszarze licznika taśmy.**
- 3. Użyj przycisku odtwarzania TAPE 2 (▶), aby zmienić ustawienie.**
- 4. Naciśnij przycisk zatrzymania TAPE 2 (■), aby powrócić do normalnego stanu.**

Rozwiązywanie problemów

Jeśli napotkasz problem z urządzeniem, poświęć chwilę na przejrzanie następujących informacji zanim zwrócisz się po pomoc do serwisu. Co więcej, problem może być spowodowany przez coś innego niż to urządzenie. Sprawdź również działanie podłączonych urządzeń.

Urządzenie nie włącza się.

- Sprawdź, czy przewód zasilający jest podłączony do działającego gniazdka elektrycznego.
- Sprawdź, czy przewód zasilający jest prawidłowo podłączony do tego urządzenia.
- Sprawdź, czy przewód zasilający jest całkowicie podłączony do gniazdka elektrycznego.

Po włączeniu urządzenia odtwarzanie / nagrywanie zaczyna się nieoczekiwanie.

- Ustaw przełącznik TIMER w położeniu OFF.

Pilot nie działa.

- Naciśnij przycisk ZASILANIE, aby włączyć urządzenie.
- Jeśli baterie są wyczerpane, wymień je na nowe.
- Skieruj pilota zdalnego sterowania w stronę panelu przedniego urządzenia z odległości mniejszej niż około 5 m (16 stóp).
- Pilot nie będzie działał, jeśli między nim a jednostką główną znajduje się przeszkoda. W takim przypadku spróbuj zmienić pozycję.
- Wyłącz wszelkie silne źródła światła w pobliżu tego urządzenia.

Podczas korzystania z pilota telewizor lub inne urządzenie działa nieprawidłowo.

- Użycie pilota tego urządzenia może spowodować nieprawidłowe działanie niektórych telewizorów z funkcjami pilota bezprzewodowego. W takim przypadku użyj przycisków jednostki głównej.

Urządzenie nie reaguje na naciskanie przycisków.

- Urządzenie czasami nie reaguje na naciskanie przycisków podczas pracy. Po chwili spróbuj ponownie nacisnąć przycisk.
- Włóż kasetę, jeśli nie jest jeszcze w kieszeni.
- Włóż kasetę prawidłowo.

Brak dźwięku lub bardzo mało dźwięku.

- Sprawdź połączenia ze wzmacniaczem.
- Sprawdź połączenia z głośnikami i innymi urządzeniami.
- Upewnij się, że działanie podłączonego urządzenia jest prawidłowe.
- Sprawdź, czy kable głośnikowe + i - nie są zwarte.

Występuje hałas

- Umieść urządzenie jak najdalej od telewizorów, kuchenek mikrofalowych i innych urządzeń o silnym magnetyzmie.

Kieszeń kasety nie zamyka się.

- Nie zamknie się, jeśli kasetka nie jest prawidłowo włożona. Włóż prawidłowo kasetę.

Jakość dźwięku jest niska.

- Wyczyść głowice. Szybkość odtwarzania wydaje się nieco szybka lub wolna.
- Sprawdź ustawienie regulacji wysokości tonacji.

Nagrywanie nie jest możliwe.

- Jeśli wypustki zapobiegające skasowaniu kasety zostały wyłamane, zaklej je taśmą samoprzylepną.
- Sprawdź ustawienie poziomu nagrywania (strona 19).
- Sprawdź połączenia ze wzmacniaczem i urządzeniem źródłowym.
- Sprawdź, czy przełącznik wyboru wzmacniacza jest ustawiony prawidłowo.

Odtwarzanie / nagrywanie sterowane zegarem nie rozpoczyna się.

- W celu korzystania z odtwarzania sterowanego programatorem czasowym ustaw przełącznik TIMER w położeniu PLAY.
- W celu korzystania z odtwarzania sterowanego programatorem czasowym ustaw przełącznik TIMER w położenie REC.
- Naciśnij przycisk POWER na tym urządzeniu, aby je włączyć.
- Po konfiguracji odtwarzania / nagrywania z programatorem czasowym wyłącz zasilanie programator czasowy. (Gdy timer włączy zasilanie, W-1200 zostanie również uruchomiony) To urządzenie wykorzystuje mikroprocesor, więc szum i inne zewnętrzne zakłócenia mogą spowodować, że przestanie działać prawidłowo. W takim przypadku odłącz przewód zasilający, odczekaj chwilę, a następnie włącz ponownie zasilanie, aby wznowić działanie.

Specyfikacje

Magnetofon kasetowy: 4-ścieżkowy, 2-kanalowy stereo

Głowica: nagrywająca / odtwarzająca (po 1 dla TAPE 1 i TAPE 2)
wymazująca: (po 1 dla TAPE 1 i TAPE 2)

Prędkość taśmy: 4,8 cm / s

Kontrola wysokości dźwięku: $\pm 12\%$

Szybki czas przewijania: około 120 sekund dla taśmy C-60

Falowanie i nierównomierność: 0,25% (WRMS)

Pasma przenoszenia:

Taśma chromowana (typ II): 30 Hz - 15 kHz (± 4 dB)

Taśma zwykła (typ I): 30 Hz - 13 kHz (± 4 dB)

Całkowity stosunek sygnału do szumu: 59 dB (przy maksymalnym poziomie nagrywania, ważony A)

Analogowe złącza wejściowe audio (RCA)

Nominalny poziom wejściowy: -9 dBu (0,28 Vrms)

Maksymalny poziom wejściowy: +20 dBu (7,75 Vrms)

Impedancja wejściowa: 33 k Ω

Złącze wejściowe mikrofonu (standardowe gniazdo mono)

Minimalny poziom wejściowy: -66 dBu (0,388 mVrms)

Impedancja wejściowa: 3 k Ω lub więcej

Analogowe złącza wyjściowe audio (RCA)

Nominalny poziom wyjściowy: -4,5 dBu (0,46 Vrms)

Impedancja wyjściowa: 1 k Ω

Wyjście słuchawkowe (standardowe stereo)

15 mW + 15 mW (przy obciążeniu 32 Ω)

Port USB (typ B)

Zgodność ze standardem USB 2.0 (Full Speed)

Częstotliwość próbkowania

8 kHz, 11,025 kHz, 16 kHz, 22,05 kHz, 32 kHz, 44,1 kHz, 48 kHz

Głębina bitowa kwantyzacji: 8/16-bitowe

1 dBu = 0,775 Vrms

Ogólne

Zasilanie

Model dla Europy. AC 230 V, 50 Hz

Model dla USA / Kanady. AC 120 V, 60 Hz

Pobór energii

Model dla Europy. 22 W.

Model dla USA / Kanady. 22 W.

Wymiary zewnętrzne (szer. × wys. × głęb): 435 × 145 × 285,8 mm

Waga

Model dla Europy. 4,6 kg (10 1/4 funta)

Model dla USA / Kanady. 4,2 kg (9 3/8 funta)

Dostarczone elementy:

Pilot zdalnego sterowania (RC-1331) × 1

Baterie do pilota (AA) × 2

Kable audio RCA × 2

Instrukcja obsługi (ten dokument, w tym gwarancja) × 1

- Projekt i specyfikacje mogą ulec zmianie bez powiadomienia.
- Waga i wymiary są przybliżone.
- Ilustracje w niniejszej instrukcji obsługi mogą nieznacznie różnić się od produkcji modele.