



## SIMPLE MANUAL

# Wi-Fi Soundbar

---

WLAN SOUNDBAR  
BARRE DE SON Wi-Fi  
Wi-Fi SOUND BAR  
SOUNDBAR Wi-Fi  
BARRA DE SONIDO Wi-Fi  
WIFI BARRA DE SO  
Wi-Fi SOUND BAR  
BARRA DE SOM Wi-Fi  
Wi-Fi SOUND BAR  
Wi-Fi SOUND BAR

ZARIADENIE Wi-Fi SOUND  
BAR  
SOUNDBAR Z OBSŁUGĄ  
WI-FI  
BARĀ DE SUNET Wi-Fi  
Wi-Fi SOUND BAR  
SKAĻRUNIS  
Wi-Fi GARSO SISTEMA  
WI-FI-HELISÜSTEEM  
Wi-Fi SOUNDBAR ZVUČNIK  
BEŽIČNI SOUNDBAR  
SISTEM

WI-FI ЗВУКОВА КОЛОНА  
Wi-Fi звучник во вид на  
лента  
Brezžični zvočniški modul  
BOKS HORIZONTAL Wi-Fi  
Wi-Fi SOUNDBAR ZVUČNIK  
WIFI SOUNDBAR  
Wi-Fi LYDBJÆLKE  
WI-FI LYDPLANKE  
Wi-Fi SOUND BAR

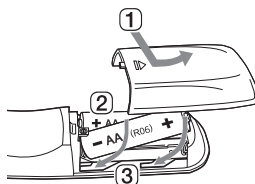
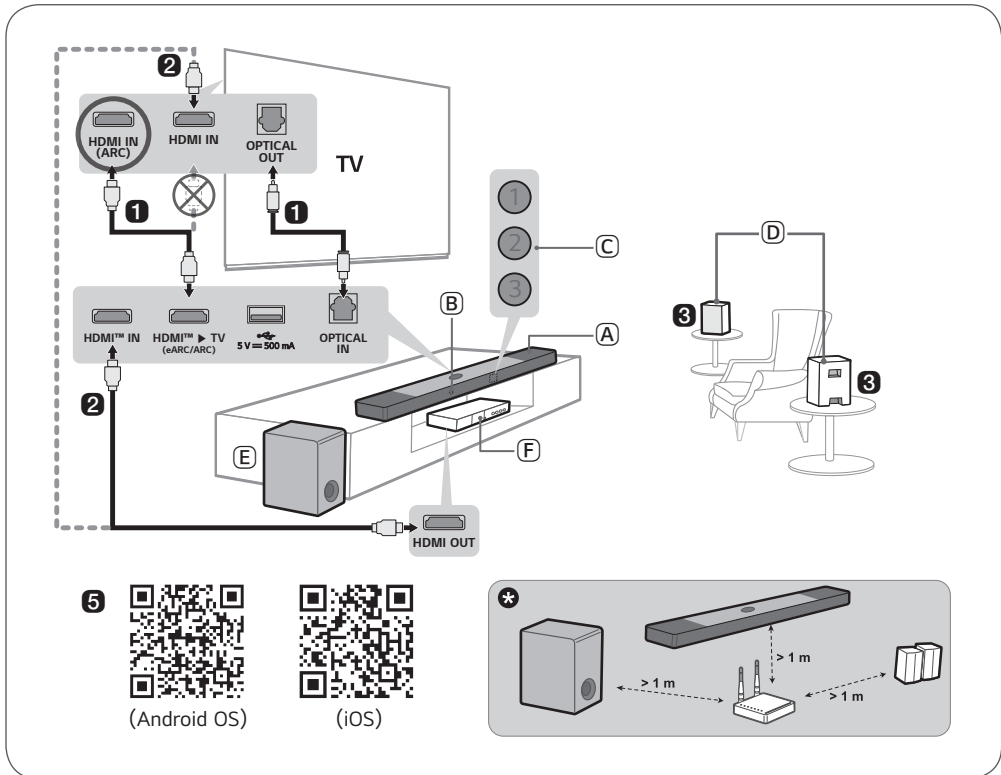
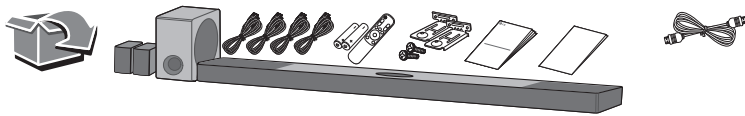
S90TR (SPT85-SL / SPT85-SR)



MFL72100395  
2407\_Rev02

[www.lg.com](http://www.lg.com)

Copyright © 2024-2025 LG Electronics Inc. All Rights Reserved.



Replacement of Battery  
 Austauschen der Batterie  
 Changement de la pile  
 Vervangen van de batterij  
 Sostituzione della batteria  
 Sustitución de las pilas  
 Substitució de les piles  
 Αντικατάσταση μπαταρίας  
 Substituição das pilhas  
 Az akkumulátor cseréje

Výměna baterie  
 Výměna batérie  
 Wymiana baterii  
 Înlocuirea bateriilor  
 Baterijas nomaiņa  
 Elemento keitimas  
 Patareide vahetamine  
 Zamjena baterije  
 Zamena baterija

Смяна на батерията  
 Замена на батеријата  
 Zamenjava baterije  
 Ndërrimi i baterive  
 Zamjena baterije  
 Byta batteri  
 Udsiftingning af batteri  
 Batteribytte  
 Akun vaihto

**HDMI™**  
 HIGH-DEFINITION MULTIMEDIA INTERFACE

Proszę dokładnie przeczytać niniejszą instrukcję przed rozpoczęciem użytkowania zestawu i zachować ją do użytku w przyszłości.

Aby przejrzeć opis funkcji zaawansowanych odwiedź stronę <http://www.lg.com> lub zeskanuj kod QR i pobierz instrukcję obsługi. Niektóre elementy tej instrukcji mogą się różnić od rzeczywistego produktu.



- A** Soundbar  
**B** Odbiornik pilota  
**C** Dioda LED stanu (1)(2)(3)  
**D** Bezprzewodowe głośniki tylne  
**E** Bezprzewodowy subwoofer – umieść w pobliżu soundbara.  
**F** Urządzenie zewnętrzne – (odtwarzacz Blu-ray, konsola do gier, itd.)

○ : Wł. / ● : Wyt. / ◐ : Miga							
Miga światłem czerwonym	Białe	Miga na biało	Białe	Miga na biało	Białe	Złoto-żółty	Fioletowa
Włączone zasilanie Wyłączenie zasilania	OPTICAL / HDMI ARC	Bluetooth gotowy	Bluetooth	Sieć Wi-Fi gotowa	Wi-Fi	HDMI IN	USB

- 1 Podłącz soundbar do telewizora za pomocą przewodu optycznego lub przewodu HDMI.**
- 2** Jeśli korzystasz z urządzenia zewnętrznego (np. dekodery telewizji kablowej, odtwarzacz Blu-ray, konsola do gier), podłącz je do soundbara lub do telewizora za pomocą kabla HDMI.
  - ⓘ W razie potrzeby zakup kable HDMI, kabel optyczny lub przedłużacz USB do podłączenia soundbara.
- 3** Podłącz zasilanie w następującej kolejności: bezprzewodowy subwoofer → bezprzewodowe głośniki tylne → soundbar. Następnie włącz soundbar: Po automatycznym nawiązaniu połączenia z soundbarem na bezprzewodowym subwooferze i bezprzewodowych głośnikach tylnych zapalą się diody na zielono.
- 4 Korzystanie z produktu z telewizorem**
  - 1** Naciskaj kilkakrotnie przycisk **Funkcja** aż dioda LED1 zaświeci na biało. Jeśli używasz urządzenia zewnętrznego podłączonego do gniazda **HDMI™ IN** na soundbarze, naciskaj przycisk **Funkcja** wielokrotnie, aż dioda LED1 zaświeci na złoto-żółto.
  - 2** W ustawieniach telewizora wybierz wyjście głośnika [HDMI ARC], [Optyczny], [LG WOWCAST] lub [Głośnik zewnętrzny].
  - ⓘ W przypadku posiadania telewizora LG obsługującego wbudowaną funkcję WOWCAST można podłączyć go do soundbara bezprzewodowo.
- 5 Podłączanie produktu do smartfonu przez sieć Wi-Fi**
  - 1** Podłącz smartfon do sieci Wi-Fi.
  - 2** Zainstaluj aplikację **LG ThinQ** ze Google Play lub App Store.
  - 3** Uruchoj aplikację **LG ThinQ** i wykonaj instrukcje.
  - 4** Produkt zostanie podłączony do smartfonu i będzie nim można sterować za pomocą aplikacji **LG ThinQ**.
- 6 Podłączanie urządzenia do smartfona za pomocą połączenia Bluetooth**
  - 1** Na smartfonie dotknij przycisk **Ustawienia** i wybierz opcję **Bluetooth**. Włącz funkcję **Bluetooth**. (○ Wyt. > ● Wł.)
  - 2** Naciśnij przycisk **Paruj przy życiu Bluetooth** . Po chwili diody LED1 i LED2 zamigają na biało.
  - 3** Znajdź i wybierz „LG\_Speaker\_S90TR\_XXXX”.
  - 4** Po połączeniu produktu ze smartfonem za pomocą **Bluetooth**, diody LED1 i LED2 zaświecą na biało.



Jeśli z tyłu bezprzewodowego subwoofera lub bezprzewodowych głośników tylnych świeci czerwona dioda LED, oznacza to, że soundbar nie jest połączony z głośnikami. W takim przypadku należy podłączyć je w następującej kolejności.

- ① Naciśnij przycisk **zasilania** (⏻) na soundbarze, aby go wyłączyć.
  - ② Naciśnij przycisk **PAIRING** z tyłu odłączonego bezprzewodowego subwoofera lub bezprzewodowych głośników tylnych. Sprawdź, czy każda dioda miga na zielono.
    - Jeśli z tyłu bezprzewodowego subwoofera lub bezprzewodowych głośników tylnych nadal świeci czerwona dioda LED, ponownie naciśnij i przytrzymaj przycisk z tyłu subwoofera lub bezprzewodowych głośników tylnych.
  - ③ Naciśnij przycisk **zasilania** (⏻) na soundbarze, aby go włączyć.
  - ④ Po nawiązaniu połączenia zaświeci zielona dioda LED na bezprzewodowym subwooferze lub bezprzewodowych głośnikach tylnych.
- ⚠ Aby uniknąć zakłóceń należy ustawić soundbar, subwoofer oraz bezprzewodowe głośniki tylne w odległości ponad 1 metra od innych urządzeń (np. ruter bezprzewodowy, kuchenka mikrofalowa itp).
- Niektóre głośniki, w zależności od źródła wejścia, mogą nie generować dźwięku. Wybierz tryb dźwięku BASS BLAST (BASS BLAST+), aby odtwarzać dźwięk ze wszystkich głośników.

- Projekt i specyfikacje mogą ulec zmianom bez powiadomienia.
- Google Play to znak towarowy firmy Google LLC.



LIVRETS  
& NOTICES



FR

Cet appareil,  
son cordon,  
ses accessoires et piles  
sont recyclables

À DÉPOSER  
EN MAGASIN



OU

À DÉPOSER  
EN DÉCHÈTERIE



Points de collecte sur [www.quefairedemesdechets.fr](http://www.quefairedemesdechets.fr)  
Privilégiez la réparation ou le don de votre appareil !