

Götze & Jensen



GENERATOR PARY SG900

Instrukcja obsługi
i warunki gwarancji

WARUNKI BEZPIECZEŃSTWA I ZAGROŻENIA

Aby zminimalizować ryzyko zaprószenia ognia, porażenia prądem, pożaru, okaleczenia:

1. Należy przeczytać uważnie instrukcję przed rozpoczęciem użytkowania urządzenia.
2. Należy używać urządzenia zgodnie z przeznaczeniem opisanym w instrukcji obsługi.
3. Nie należy używać wody perfumowanej, a także nie powinno się stosować odświeżaczy ani olejków zapachowych.
4. Urządzenie jest przeznaczone wyłącznie do użytku domowego. Urządzenie nie jest przeznaczone do użytku przemysłowego lub laboratoryjnego.
5. Nie należy używać urządzenia w wodzie ani innych płynach. Nie wystawiać urządzenia na działanie szkodliwych warunków atmosferycznych.
6. Przed napełnieniem lub opróżnieniem zbiornika z wody należy wyjąć wtyczkę przewodu zasilającego z gniazda elektrycznego.
7. Odłączając produkt od zasilania należy chwycić za wtyczkę. Nie należy ciągnąć bezpośrednio za sam przewód zasilający.
8. Nie należy uruchamiać urządzenia jeżeli ma uszkodzony przewód zasilający lub wtyczkę. Jeżeli przewód zasilający jest uszkodzony, musi zostać wymieniony przez serwis lub osobę do tego uprawnioną, w przeciwnym razie może dojść do porażenia prądem.
9. Niniejszy sprzęt może być użytkowany przez dzieci w wieku co najmniej 8 lat i przez osoby o obniżonych możliwościach fizycznych, umysłowych i osoby o braku doświadczenia i znajomości sprzętu, jeżeli zapewniony zostanie nadzór lub instruktaż odnośnie do użytkowania sprzętu w bezpieczny sposób, tak aby związane z tym zagrożenia były zrozumiałe. Dzieci nie powinny bawić się sprzętem. Dzieci bez nadzoru nie powinny wykonać czyszczenia i konserwacji sprzętu.
10. Po każdym użyciu lub w przypadku usterki, urządzenie należy odłączyć od gniazda elektrycznego.
11. Ze względów bezpieczeństwa, do wszelkich napraw urządzenia uprawniony jest jedynie producent, serwis autoryzowany przez producenta lub osoba o odpowiednich kwalifikacjach.

12. Nie należy zostawiać urządzenia podłączonego do źródła zasilania bez nadzoru.
13. Przewód zasilający oraz urządzenie należy przechowywać z dala od gorących powierzchni.
14. Urządzenie należy podłączać do gniazda z uziemieniem i zgodnie z napięciem elektrycznym podanym na tabliczce znamionowej.
15. Temperatura dostępnej powierzchni urządzenia w trakcie pracy jest bardzo wysoka.



16. Nie należy dotykać stopy generatora. Należy trzymać generator za uchwyt.
17. Aby uniknąć upadku urządzenia, należy dopilnować, aby przewód nie zwisał z blatu roboczego.
18. Nie wolno prasować odzieży na cieple.
19. Po zakończeniu pracy należy urządzenie wyczyścić oraz opróżnić zbiornik z pozostałej wody.
20. Urządzenie wydziela gorącą parę, która może spowodować oparzenia. Nie wolno kierować strumienia pary w stronę ludzi i zwierząt.
21. Podczas pierwszego użycia z urządzenia mogą wydobywać się cząsteczki lub może ulatniać się para bądź zapach, jednak nie są one szkodliwe.
22. Nigdy nie wolno dotykać stopą urządzenia przewodu zasilającego ani przewodu dostarczającego parę. Nie wolno zostawiać przewodu zasilającego ani przewodu dostarczającego parę w bezpośrednim kontakcie z elementami przewodzącymi ciepło lub ostrymi brzegami.
23. Nie wolno prasować parą ubrań założonych przez osobę. Zawsze należy korzystać z wieszaka.
24. Nigdy nie wolno prasować w pozycji siedzącej z nogami pod deską do prasowania.
25. Należy pamiętać, że woda znajdująca się wewnątrz urządzenia może być bardzo gorąca i powodować oparzenia nawet 2 godziny po wyłączeniu. Zaleca się zachowanie szczególnej ostrożności, gdy korek lub zbiornik są wyjęte, zwłaszcza podczas opróżniania urządzenia.

26. Urządzenia nie wolno zanurzać w wodzie ani w innym płynie oraz nie należy umieszczać go pod strumieniem wody z kranu.
27. Podczas montażu produktu i deski zaleca się zachowanie ostrożności, aby uniknąć przytraśnięcia skóry lub części ciała.
28. Aby osiągnąć najlepsze efekty dezynfekcji, zaleca się trzykrotne delikatne przeciągnięcie generatorem pary po tkaninie.
29. Nie należy kłaść żelazka poziomo na desce do prasowania, zawsze zaleca się użycie podstawki żelazka. Nie powinno się ustawiać oddzielnej podstawki na desce do prasowania.

UWAGA: PRZY PIERWSZYM URUCHOMIENIU URZĄDZENIA MOGĄ WYDOBYWAĆ SIĘ Z NIEGO SPECYFICZNE ZAPACHY. JEST TO NATURALNE ZJAWISKO, KTÓRE POWINNO Z CZASEM USTĄPIĆ.

WPROWADZENIE

Dziękujemy za zaufanie, jakim nas Państwo obdarzyli, dokonując zakupu urządzenia marki **Götze & Jensen**.

Jesteśmy przekonani, że to bardzo dobrej jakości urządzenie zapewni Państwu dużo radości i satysfakcji z jego użytkowania.

NALEŻY DOKŁADNIE PRZECZYTAĆ INSTRUKCJĘ OBSŁUGI I JEJ PRZESTRZEGAĆ!

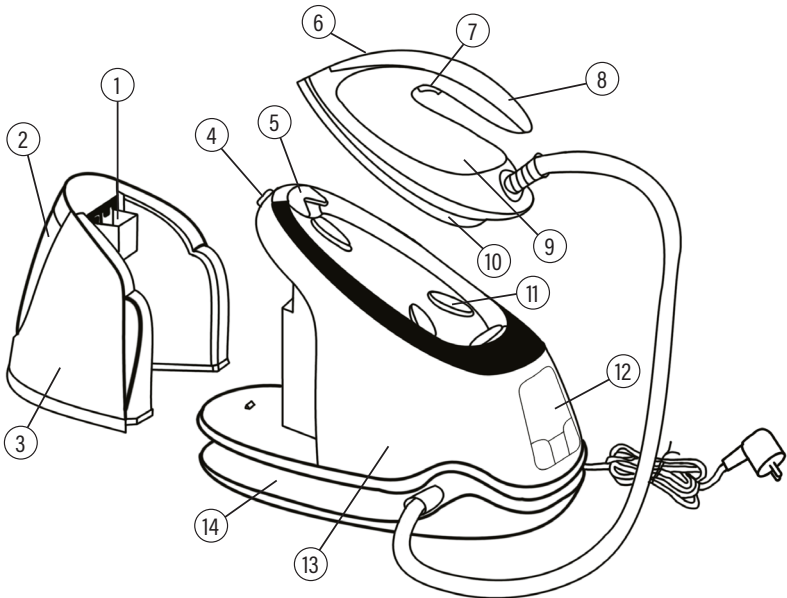
To urządzenie jest przeznaczone do użytku domowego lub podobnego, niedotyczącego celów komercyjnych.

Producent nie ponosi odpowiedzialności za szkody powstałe w wyniku użytkowania niewłaściwego lub niezgodnego z przeznaczeniem.

DANE TECHNICZNE

Model	SG900
Zasilanie	220-240V~/50~60Hz
Moc	2520-3000W
Pojemność zbiornika	1.5L
Rodzaj stopy generatora	Żelazne z gładką powłoką ceramiczną
Samoczynne wyłączenie	Po ok. 10 minutach bezczynności.
Wytwarzanie pary	225g/min
Dodatkowe uderzenie pary	625g/min
Ciśnienie	8.0 bar
Długość przewodu	1.6m
Funkcja blokady	tak

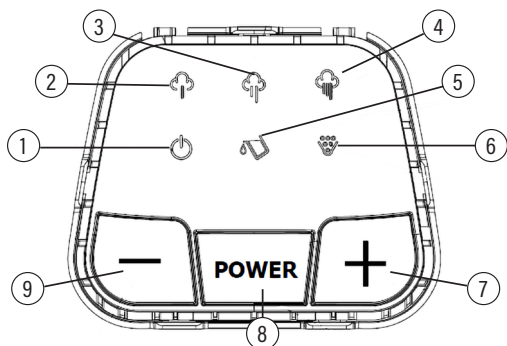
OPIS URZĄDZENIA



- | | |
|-------------------------------|--------------------------------------|
| 1. Wlew na wodę | 8. Uchwyt |
| 2. Przycisk blokady zbiornika | 9. Żelazko |
| 3. Zbiornik na wodę | 10. Stopa żelazka |
| 4. Przycisk blokady żelazka | 11. Podstawka termoizolacyjna |
| 5. Blokada żelazka | 12. Panel kontrolny |
| 6. Wskaźnik temperatury | 13. Podstawa urządzenia |
| 7. Przycisk uwalniania pary | 14. Prowadnica na przewód zasilający |

OPIS PANELU STEROWANIA

- | | |
|-------------------------------|---|
| 1. Wskaźnik zasilania | 6. Wskaźnik odkamieniania |
| 2. Wskaźnik wydajności pary 1 | 7. Przycisk regulacji wydajności pary „+” |
| 3. Wskaźnik wydajności pary 2 | 8. Przycisk włącz / wyłącz |
| 4. Wskaźnik wydajności pary 3 | 9. Przycisk regulacji wydajności pary „-” |
| 5. Wskaźnik uzupełniania wody | |



UWAGA: KAŻDA WYDAJNOŚĆ PARY JEST PRZYPISANA DO ODPOWIEDNIEGO USTAWIENIA TEMPERATURY. PODCZAS PRASOWANIA NALEŻY WYBRAĆ WŁAŚCIWE USTAWIENIE TEMPERATURY ZGODNIE Z RODZAJEM TKANINY.

INSTALACJA I PIERWSZE URUCHOMIENIE

UWAGA! USUŃ WSZELKIE NAKLEJKI LUB FOLIĘ OCHRONNĄ Z STOPY ŻELAZKA.

1. Naciśnij przycisk blokady zbiornika na wodę i chwycij za uchwyt zbiornika, aby wyjąć go z podstawy urządzenia.
2. Napełnij zbiornik wodą przez otwór do napełniania.

UWAGA! UPEWNIJ SIĘ, ŻE POZIOM WODY NIE PRZEKRACZA OZNACZENIA MAX NA ZBIORNIKU.

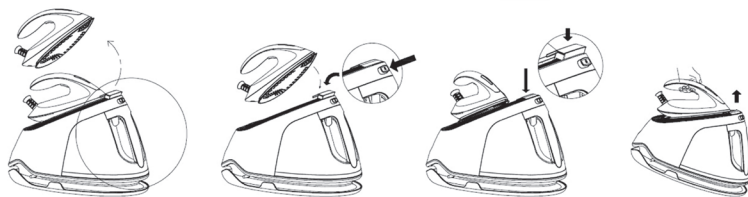
3. Podczas nagrzewania żelazka wskaźnik wydajności pary będzie migał. Gdy żelazko osiągnie wybraną temperaturę, wskaźnik będzie świecił się ciągłym światłem. Wskaźnik temperatury będzie również świecił się ciągłym światłem podczas prasowania.
4. Naciśnij przycisk blokady żelazka, a następnie zdejmij żelazko z podstawki.

UWAGA! PRZED KAŻDYM UŻYCIEM PRZEJEDŹ ŻELAZKIEM PO WILGOTNEJ ŚCIERECZCE NA MAKSYMALNEJ TEMPERATURZE PRZEZ KILKA MINUT, ABY USUNĄĆ WSZELKIE POZOSTAŁOŚCI Z PŁYTY GRZEJNEJ POSTĘPUJ ZGODNIE Z SEKCJĄ „PRASOWANIE PAROWE”

5. Gdy para jest gotowa, naciśnij i przytrzymaj przycisk zwalniania pary z niewielką siłą, a para będzie ciągle wydobywać się z stopy żelazka. Po zwolnieniu przycisku zwalniania pary, urządzenie można używać do prasowania na sucho, bez pary.



6. Funkcja uderzenia pary - Naciśnij przycisk zwalniania pary dwukrotnie w ciągu 1 sekundy, aby aktywować uderzenie pary. Tę funkcję możesz użyć, aby usunąć trudne zagniecenia.



Przycisk regulacji pary „+” i „-”

Naciśnij przyciski regulacji pary „+” i „-”, aby przełączać między poziomami pary 1, 2 i 3. Przy każdej zmianie usłyszysz sygnał dźwiękowy, a odpowiedni wskaźnik wybranego poziomu pary zaświeci się na stałe.

Wskaźnik poziomu wody

Wskaźnik poziomu wody zaświeci się, a także usłyszysz dwa sygnały dźwiękowe, gdy w zbiorniku zabraknie wody, co spowoduje zatrzymanie pracy generatora pary. W tym momencie należy wyjąć zbiornik wody, napełnić go przez otwór wlewowy, a następnie umieścić go z powrotem na miejscu.

Wskaźnik odkamieniania

Kiedy zaświeci się wskaźnik odkamieniania, oznacza to, że generator pary wymaga czyszczenia z powodu nagromadzenia osadów mineralnych. Aby to zrobić, przejdź do sekcji „CZYSZCZENIE I KONSERWACJA”. Po usunięciu osadów wskaźnik zgaśnie.

Automatyczne wyłączenie

Urządzenie automatycznie wyłączy się, jeśli nie będzie żadnej operacji przez 10 minut w trybie czuwania. Aby je ponownie uruchomić, wystarczy nacisnąć przycisk włącz/wyłącz. Urządzenie przejdzie w tryb oszczędzania energii, jeśli przez dłuższy czas nie będzie uwalniało pary podczas pierwszego użycia. Aby wyjść z trybu oszczędzania energii, należy przytrzymać przycisk wyzwolenia pary przez ponad 2 sekundy. Wskaźnik wybranego poziomu pary zacznie migać, a po 30 sekundach urządzenie zacznie wydzielać parę.

UWAGA! PODCZAS DZIAŁANIA URZĄDZENIA, POMPA WODY MOŻE WYDAWAĆ DŹWIĘKI, KTÓRE MOGĄ BYĆ UCIAŹLIWE. JEST TO NORMALNE ZJAWISKO, WYNIKAJĄCE Z PRACY MECHANIZMU POMPY, I NIE WPŁYWA NA FUNKCJONOWANIE URZĄDZENIA. ZALECA SIĘ UŻYWANIE STACJI PAROWEJ W DOBRZE WENTYLOWANYM POMIESZCZENIU, ABY ZMINIMALIZOWAĆ POTENCJALNE DYSKOMFORTY AKUSTYCZNE. PODCZAS PROCESU NAGRZEWANIA PŁYTY GRZEJNEJ Z PŁYTY GRZEJNEJ MOŻE AUTOMATYCZNIE WYPŁYWAĆ NIEWIELKA ILOŚĆ WODY PRZEZ OKOŁO 3 SEKUNDY.

UŻYCIE GENERATORA PARY

Urządzenie posiada dwa sposoby prasowania: prasowanie na sucho lub prasowanie parowe. Szczegóły dotyczące obu metod znajdują się poniżej.

Prasowanie na sucho:

1. Umieść żelazko na podstawie z termoizolacyjną podstawką.
2. Podłącz wtyczkę do gniazdka elektrycznego i naciśnij przycisk zasilania. Wskaźnik zasilania podświetli się.
3. Wybierz żądaną temperaturę za pomocą przycisków sterujących stopniem wydajności pary „+” lub „-”, w zależności od rodzaju tkaniny. W tym czasie wskaźnik wybranego stopnia pary oraz wskaźnik temperatury będą migać, a żelazko zacznie się nagrzewać.
4. Gdy wskaźnik temperatury i wskaźnik wybranego stopnia pary zaświecą się na stałe, oznacza to, że żądana temperatura została osiągnięta i możesz rozpocząć prasowanie.

UWAGA! NIGDY NIE DOTYKAJ GORĄCEJ STOPY ŻELAZKA PODCZAS PRACY URZĄDZENIA I PRZED JEJ OSTUDZENIEM!

Przy prasowaniu, należy zastosować się do zaleceń, dotyczących prasowania znajdujących się na tkaninach. Nie należy prasować tkanin, które nie są do tego przeznaczone.

Prasowanie parowe:

1. Naciśnij przycisk blokady zbiornika i chwyć za uchwyt, aby go zdjąć. Następnie napełnij zbiornik wodą przez otwór napełniania. Najlepiej używać wody destylowanej. Po napełnieniu, umieść zbiornik z powrotem. Maksymalna pojemność zbiornika wynosi 1,5 l (poziom wody nie powinien przekraczać oznaczenia MAX).
2. Umieść żelazko na podstawie z termoizolacyjną podstawką.
3. Podłącz wtyczkę do gniazdka sieciowego, naciśnij przycisk zasilania, wskaźnik zasilania zaświeci się, a wskaźnik domyślnego stopnia pary 1 zacznie migać. Dostępne są trzy stopnie wydajności pary: Stopień 1, Stopień 2 i Stopień 3. Wybierz odpowiedni stopień wydajności pary w zależności od rodzaju tkaniny. Upewnij się, że w zbiorniku jest wystarczająca ilość wody.
4. Wskaźnik temperatury zacznie migać, a żelazko zacznie się nagrzewać.
5. Po kilku minutach wskaźnik temperatury zaświeci się na stałe, co oznacza, że żelazko osiągnęło wybraną temperaturę. Jednocześnie wskaźnik wybranego stopnia pary zaświeci się na stałe, a żelazko jest gotowe do prasowania parowego.
6. Naciśnij przycisk zwalniania pary z niewielką siłą, a para zostanie wyrzucona z stopki żelazka, umożliwiając prasowanie tkaniny parą.

UWAGA: PODCZAS PRASOWANIA PAROWEGO, Z STOPY ŻELAZKA MOGĄ WYDOBYWAĆ SIĘ KROPELKI WODY.

7. Po zakończeniu prasowania, przytrzymaj przycisk zasilania przez około 2 sekundy, aby wyłączyć urządzenie (wszystkie wskaźniki zgasną). Wyjmij wtyczkę z gniazdka

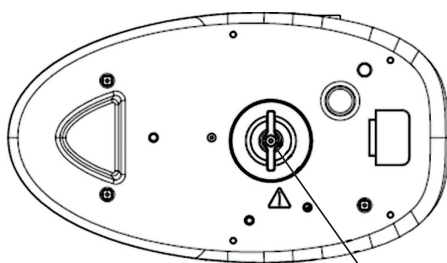
CHYSZCZENIE I KONSERWACJA

Przed czyszczeniem najpierw odłącz urządzenie od zasilania i odczekaj, aż urządzenie całkowicie ostygnie.


1. Wyczyść płytkę i wszelkie osady na stopie żelazka wilgotną ściereczką.

UWAGA: NIE UŻYWAJ CHEMIKALIÓW, STALI, DREWNA ANI ŚRODKÓW CZYSZCZĄCYCH O DZIAŁANIU ABRAZYJNYM DO SZOROWANIA STOPY.

2. Wyczyść górną część żelazka miękką, wilgotną ściereczką. Wytrzyj krople wody na podstawie jednostki i na podstawie termoizolacyjnej suchą ściereczką.
3. Aby usunąć osady mineralne gromadzące się w wewnętrznym generatorze pary, postępuj zgodnie z poniższymi krokami:
 - a. Odwróć podstawę jednostki i umieść ją na poziomej powierzchni, upewniając się, że jest stabilna.
 - b. Przykryj pokrętko ręcznikiem, a następnie je odkręć, aby je odłączyć.
 - c. Opróżnij generator pary, a następnie napełnij go czystą wodą, aby dokładnie go wyczyścić.



OSTRZEŻENIE! ABY UNIKNĄĆ RYZYKA POPARZENIA, UPEWNIJ SIĘ, ŻE GENERATOR PARY CAŁKOWICIE OSTYGL PRZED USUNIĘCIEM POKRĘTKA.

- d. Po opróżnieniu, dokręć pokrętko i postaw podstawę jednostki z powrotem w pionie.
4. Jeśli nie będziesz używać urządzenia przez dłuższy czas, opróżnij wodę ze zbiornika, umieść żelazko na podstawie termoizolacyjnej, a następnie naciśnij blokadę żelazka , aby dobrze je zablokować.

UWAGA! CAŁĄ STACJĘ PAROWĄ MOŻNA PODNIEŚĆ, CHWYTAJĄC UCHWYT ŻELAZKA, GDY ŻELAZKO JEST PRAWIDŁOWO ZABLOKOWANE NA PODSTAWIE TERMOIZOLACYJNEJ.

5. Aby przechować wąż doprowadzający parę i kabel zasilający, zwiń je na prowadnicę na przewód.

PROBLEMY I ROZWIĄZANIA

PROBLEM	PRAWDOPODOBNA PRZYCZYNA	ROZWIĄZANIE
Woda wycieka przez otwory w stopie urządzenia.	Woda skropliła się w przewodach, ponieważ para jest używana po raz pierwszy i/lub urządzenie nie było używane przez dłuższy czas.	Przycisk sterowania parą należy nacisnąć poza deską do prasowania, aż z żelazka wydobędzie się para.
	Stopa nie jest wystarczająco nagrzana, aby wytworzyć parę.	Po ustawieniu temperatury, należy odczekać chwilę, aż urządzenie zacznie wydawać parę.
	Żelazko wyrzuca kamień z powodu braku regularnego czyszczenia.	Należy przeprowadzić konserwację urządzenia zgodnie z sekcją „CZYSZCZENIE I KONSERWACJA”.
Z żelazka wydobywają się brązowe plamy.	Do produktu użyto wodę z środkami chemicznymi.	Do urządzenia nie należy wlewać wody z środkami chemicznymi. Należy wyczyścić urządzenie zgodnie z sekcją „CZYSZCZENIE I KONSERWACJA”.
Wskaźnik uzupełniania wody miga.	Brak wody w zbiorniku.	Należy dołączyć wodę do zbiornika.
Wskaźnik odkamieniania miga.	Brak regularnej konserwacji urządzenia.	Należy przeprowadzić konserwację urządzenia zgodnie z sekcją „CZYSZCZENIE I KONSERWACJA”.
Urządzenie wyłączyło się.	Urządzenie wyłączyło się po 10 minutach bezczynności.	Naciśnij przycisk włącz/wyłącz aby uruchomić urządzenie ponownie.
	Urządzenie osiągnęło zbyt wysoką temperaturę.	Wyłącz urządzenie i pozwól mu ostygnąć, przeprowadź czyszczenie zgodnie z instrukcją, uzupełnij zbiornik na wodę.

EKOLOGICZNA I PRZYJAZNA DLA ŚRODOWISKA UTYLIZACJA

To urządzenie jest oznaczone, zgodnie z Dyrektywą Parlamentu Europejskiego i Rady 2012/19/UE z dnia 4 lipca 2012 r. w sprawie zużytego sprzętu elektrycznego i elektronicznego (WEEE) symbolem przekreślonego kontenera na odpady:



Nie należy wyrzucać urządzeń oznaczonych tym symbolem, razem z odpadami domowymi. Urządzenie należy zwrócić do lokalnego punktu przetwarzania i utylizacji odpadów lub skontaktować się z władzami miejskimi.

MOŻESZ POMÓC CHRONIĆ ŚRODOWISKO!

Właściwe postępowanie ze zużytym sprzętem elektrycznym i elektronicznym przyczynia się do uniknięcia szkodliwych dla zdrowia ludzi i środowiska naturalnego konsekwencji,

wynikających z obecności składników niebezpiecznych oraz niewłaściwego składowania i przetwarzania takiego sprzętu.

WARUNKI GWARANCJI DOTYCZĄCE GENERATORA PARY

1. ART-DOM Sp. z o.o. z siedzibą w Łodzi (92-402) przy ul. Zakładowej 90/92 Numer Krajowego Rejestru Sądowego 0000354059 (Gwarant) gwarantuje, że zakupione urządzenie jest wolne od wad fizycznych. Gwarancja obejmuje tylko wady wynikające z przyczyn tkwiących w rzeczy sprzedanej (wady fabryczne).
2. Ujawniona wada zostanie usunięta na koszt Gwaranta w ciągu 14 dni od daty zgłoszenia uszkodzenia do serwisu autoryzowanego lub punktu sprzedaży.
3. W wyjątkowych przypadkach, np. konieczności sprowadzenia części zamiennych od producenta, termin naprawy może zostać wydłużony do 30 dni.
4. Okres gwarancji dla użytkownika wynosi 24 miesiące od daty wydania towaru.
5. Towar przeznaczony jest do używania wyłącznie w warunkach indywidualnego gospodarstwa domowego.
6. Gwarancja nie obejmuje:
 - a. uszkodzeń powstałych na skutek używania urządzenia niezgodnie z instrukcją obsługi,
 - b. uszkodzeń mechanicznych, chemicznych lub termicznych,
 - c. napraw i modyfikacji dokonanych przez firmy lub osoby nieposiadające autoryzacji producenta,
 - d. części z natury łatwo zużywalnych lub materiałów eksploatacyjnych takich jak: baterie, żarówki, bezpieczniki, filtry, pokrętła, półki, akcesoria,
 - e. instalacji, konserwacji, przeglądów, czyszczenia, odblokowania, usunięcia zanieczyszczeń oraz instruktażu.
7. O sposobie usunięcia wady decyduje Gwarant. Usunięcie potwierdzonej wady urządzenia nastąpi poprzez wykonanie naprawy gwarancyjnej lub wymianę urządzenia. Gwarant może dokonać naprawy, gdy kupujący żąda wymiany lub Gwarant może dokonać wymiany, gdy kupujący żąda naprawy, jeżeli doprowadzenie do zgodności towaru (urządzenia) zgodnie z udzieloną gwarancją w sposób wybrany przez kupującego jest niemożliwe albo wymagałoby nadmiernych kosztów dla Gwaranta. W szczególnie uzasadnionych wypadkach, jeżeli naprawa i wymiana są niemożliwe lub wymagałyby nadmiernych kosztów dla Gwaranta może on odmówić doprowadzenia towaru do zgodności z udzieloną gwarancją i zaproponować inny sposób załatwienia reklamacji z gwarancji.
8. Wymiany towaru dokonuje punkt sprzedaży, w którym towar został zakupiony (wymiana lub zwrot gotówki) lub autoryzowany punkt serwisowy, jeżeli dysponuje taką możliwością (wymiana). Zwracane urządzenie musi być kompletne, bez uszkodzeń

mechanicznych. Niespełnienie tych warunków może spowodować nieuznanie gwarancji.

9. W przypadku braku zgodności towaru z umową sprzedaży, kupującemu z mocy prawa przysługują środki ochrony prawnej ze strony i na koszt sprzedawcy, a gwarancja nie ma wpływu na te środki ochrony prawnej.
10. Niniejsza gwarancja obowiązuje na terytorium Polski.
11. Warunkiem dokonania naprawy lub wymiany urządzenia w ramach gwarancji jest przedstawienie dowodu zakupu oraz użytkowanie towaru zgodnie z informacjami zawartymi w instrukcji obsługi.

UWAGA!

Uszkodzenie lub usunięcie tabliczki znamionowej z urządzenia może spowodować nieuznanie gwarancji.

Cały czas udoskonalamy nasze produkty, dlatego mogą się one nieznacznie różnić od zdjęć przedstawionych na opakowaniu oraz w instrukcji obsługi. Przed przystąpieniem do użytkowania urządzenia przeczytaj instrukcję obsługi.

ART-DOM Sp. z o.o., ul. Zakładowa 90/92, 92-402 Łódź, info@artdom.net.pl. Numer Krajowego Rejestru Sądowego 0000354059.

