

Panasonic

Instrukcja obsługi
(Do użytku domowego) Golarka elektryczna

Nr modelu. ES-ACM3B
ES-CM3B

Polski

Spis treści

Środki ostrożności	242
Ważne informacje	246
Dane dotyczące części.....	247
Ładowanie	248
Sposób użytkowania	249
Czyszczenie	251
Wymiana folii zewnętrznej i ostrzy wewnętrznych	253
Rozwiązywanie problemów	254
Serwis	257
Usuwanie i utylizacja akumulatora wbudowanego.....	258
Dane techniczne	260

Dziękujemy za wybór produktu Panasonic.
Przed rozpoczęciem użytkowania tego urządzenia prosimy o
przeczytanie całej instrukcji i zachowanie jej do wykorzystania w
przyszłości.

OSTRZEŻENIE

- Nie zanurzaj zasilacza USB i kabla USB w wodzie ani nie czyść tych elementów wodą.
Może to spowodować porażenie prądem lub pożar z powodu zwarcia.
- Zawsze odłączaj zasilacz od gniazdka sieciowego na czas czyszczenia zasilacza i kabla USB.
Niezastosowanie się do powyższego może być przyczyną porażenia prądem lub obrażeń.
- To urządzenie może być używane przez dzieci w wieku powyżej 8 lat, przez osoby o ograniczonej sprawności ruchowej, sensorycznej lub intelektualnej oraz przez osoby nieposiadające odpowiedniego doświadczenia i umiejętności, jeśli są one odpowiednio nadzorowane lub zostały poinstruowane w zakresie używania urządzenia w bezpieczny sposób i rozumieją związane z tym ryzyko. Nie należy pozwalać dzieciom na zabawę urządzeniem. Czyszczenie oraz konserwacja urządzenia nie mogą być wykonywane przez dzieci bez nadzoru.
- Gólarzkę Wet/Dry można używać do golenia na mokro z pianką do golenia lub do golenia na sucho. Gólarzka jest wodoszczelna i dzięki temu można z niej korzystać pod prysznicem i czyścić wodą.
Symbol poniżej oznacza możliwość użycia w wannie lub pod prysznicem.



- Zasilaj urządzenie wyłącznie zasilaczem USB. Nie zasilaj zasilaczem USB innych produktów. (Patrz strona 247)
W przeciwnym wypadku może dojść do oparzenia lub pożaru z powodu zwarcia.
- Produkt ładuj wyłącznie kablem USB dołączonym do produktu. Nie podłączaj kabla USB dołączonego do produktu do innych produktów.
W przeciwnym wypadku może dojść do oparzeń, porażenia prądem lub pożaru.
- Poniższy symbol wskazuje, że określony odłączany zasilacz jest wymagany w celu podłączenia urządzenia elektrycznego do sieci elektrycznej. Oznaczenie typu zasilacza znajduje się obok symbolu.






Środki ostrożności

Postępuj zgodnie z tymi instrukcjami.

Postępuj zgodnie z poniższymi instrukcjami, aby zapobiec wypadkom, obrażeniom lub uszkodzeniu mienia.

- **Poniższa tabela przedstawia stopień uszkodzeń spowodowanych przez niewłaściwą obsługę.**

 NIEBEZPIECZEŃSTWO	Sygnalizuje potencjalne zagrożenie, które spowoduje poważne obrażenia ciała lub śmierć.
 OSTRZEŻENIE	Sygnalizuje potencjalne zagrożenie, które może spowodować poważne obrażenia ciała lub śmierć.
 UWAGA	Sygnalizuje potencjalne zagrożenie, które może spowodować drobne urazy ciała lub szkody materialne.

Rysunki w instrukcji mogą przedstawiać produkt inny od kupionego.

OSTRZEŻENIE

► Ten produkt

- **Ten produkt posiada wbudowany akumulator. Nie wrzucaj go do ognia i nie podgrzewaj. Nie ładuj, nie używaj ani nie pozostawiaj w miejscach, w których panuje wysoka temperatura.**
 - Może to spowodować przegrzanie, zapłon lub wybuch.
- **Nie należy modyfikować ani naprawiać urządzenia.**
 - Może to spowodować pożar, porażenie prądem lub obrażenia ciała. Skontaktuj się z autoryzowanym serwisem w celu przeprowadzenia naprawy (wymiana akumulatora itp.).
- **Nigdy nie należy demontować produktu, z wyjątkiem sytuacji wyrzucania produktu.**
 - Może to spowodować pożar, porażenie prądem lub obrażenia ciała.

OSTRZEŻENIE

- ▶ **W przypadku nieprawidłowego działania lub usterki**
- **Natychmiast przestań korzystać z zasilacza USB i odłącz go, jeśli wystąpi jakaś nieprawidłowość lub usterka.**
 - W przeciwnym razie może dojść do pożaru, porażenia prądem lub urazów.
- **<Przypadki nieprawidłowości lub usterek>**
- **Doszło do deformacji lub awarii korpusu golarki, zasilacza USB lub kabla USB.**
- **Z korpusu golarki, zasilacza USB lub kabla USB dochodzi zapach spalenizny.**
- **Występują nietypowe odgłosy podczas używania lub ładowania korpusu golarki.**
 - Należy natychmiast zażądać sprawdzenia lub naprawy w autoryzowanym punkcie serwisowym.
- ▶ **Zasilanie**
- **Produkt zasilaj energią zgodną ze wskazaną na tabliczce znamionowej zasilacza.**
 - W przeciwnym wypadku może dojść do pożaru.
- **Włóż wtyczkę zasilacza USB do końca.**
 - W przeciwnym razie może dojść do pożaru lub porażenia prądem.
- ▶ **Informacje o zasilaczu USB i kablu USB**
- **Nie podłączaj kabla USB do zasilacza ani nie odłączaj kabla USB od zasilacza mokrymi rękami.**
 - Może to spowodować porażenie prądem lub obrażenia ciała.
- **Nie ładuj produktu w przypadku uszkodzenia zasilacza USB ani kabla USB, a także wtedy, gdy wtyczka w gniazdku jest luźna.**
- **Nie uszkadzaj, nie modyfikuj, nie zginaj na siłę, nie ciągnij ani nie skręcaj zasilacza USB ani kabla USB. Nie stawiaj także nic ciężkiego na tych komponentach.**
 - Może to spowodować porażenie prądem lub pożar z powodu zwarcia.
- **Regularnie i dokładnie czyść komponenty z kurzu.**
 - Niezastosowanie się do tego zalecenia może spowodować pożar na skutek usterki izolacji spowodowanej wilgotnością.
 - Odłączaj zasilacz USB i wycieraj go suchą szmatką.
- ▶ **Zapobieganie wypadkom**
- **Nie kładź w miejscu dostępnym dla dzieci lub niemowląt. Nie wolno pozwolić, aby dzieci używały tego urządzenia.**
 - W przeciwnym wypadku może dojść do wypadku lub urazu w wyniku przypadkowego połknięcia ostrza wewnętrznego, szczoteczki czyszczącej lub innego komponentu.

OSTRZEŻENIE

- **W wypadku przypadkowego spożycia oleju nie wolno wywoływać wymiotów; należy wypić dużą ilość wody i skontaktować się z lekarzem.**
- **Jeśli olej dostanie się do oczu, należy go natychmiast dokładnie spłukać bieżącą wodą i skontaktować się z lekarzem.**
 - Nieprzestrzeganie tych instrukcji może być przyczyną problemów zdrowotnych.

UWAGA

- ▶ **Ochrona skóry**
- **Zanim zaczniesz korzystać z urządzenia, upewnij się, że zewnętrzna folia urządzenia nie uszkodziła się ani nie odkształciła.**
 - W przeciwnym razie może to spowodować urazy skóry.
- **Nie dociskaj zewnętrznej folii urządzenia zbyt mocno do skóry ani ust. Jeśli na skórze powstaną niewielkie guzki lub rany, nie dotykaj bezpośrednio skóry zewnętrzną folią urządzenia.**
- **Nie dotykaj sekcji ostrza (metalowej powierzchni) ostrza wewnętrznego gołymi rękami.**
 - W przeciwnym razie może dojść do urazów skóry lub ręki.
- **Nie dociskaj zewnętrznej folii urządzenia zbyt mocno. Nie dotykaj zewnętrznej folii urządzenia palcami ani paznokciami, gdy urządzenie jest włączone.**
- **Nie używaj tego produktu do celu innego niż golenie. (nie nadaje się np. do golenia włosów)**
 - W przeciwnym wypadku może dojść do podrażnień skóry lub szybszego zużycia się zewnętrznej folii urządzenia.
- ▶ **Należy przestrzegać poniższych środków ostrożności**
- **Chroń wtyczkę sieciową zasilacza USB oraz złącza kabla USB przed igłami i innymi niepożądanymi przedmiotami.**
 - Może to spowodować porażenie prądem lub pożar z powodu zwarcia.
- **Nie ładuj urządzenia, gdy gniazdo jest mokre.**
 - W przeciwnym razie może dojść do pożaru lub porażenia prądem.
- **Nie udostępniać członkom rodziny lub innym osobom.**
 - W przeciwnym razie może dojść do zakażenia lub zapalenia.
- **Odcłaczaj zasilacz USB od gniazdka, kiedy nie używasz go do ładowania.**
 - W przeciwnym razie może dojść do porażenia prądem lub pożaru na skutek przebicia elektrycznego spowodowanego pogorszeniem stanu izolacji.

Postępowanie z wyjętym akumulatorem podczas utylizacji

NIEBEZPIECZEŃSTWO

- Akumulator jest przeznaczony do użytku wyłącznie z opisywanym urządzeniem. Nie używaj akumulatora z innymi produktami.
- Nie ładuj akumulatora po wyjęciu go z produktu.
- Nie wrzucaj go do ognia i nie podgrzewaj.
- Nie uderzaj, nie rozbieraj, nie modyfikuj ani nie przebijaj ostrym narzędziem.
- Nie pozwalaj, aby dodatni i ujemny styk akumulatora zetknęły się ze sobą poprzez inne metalowe obiekty.
- Nie przenoś ani nie przechowuj akumulatora wraz z metalową biżuterią, taką jak naszyjniki i spinki do włosów.
- Nie używaj ani nie pozostawiaj akumulatora w miejscu, w którym będzie narażony na wysoką temperaturę, na przykład w miejscu narażonym na bezpośrednie działanie światła słonecznego lub innych źródeł ciepła.
- Nigdy nie zdejmuj ochronnej powłoki akumulatora.
 - Może to spowodować przegrzanie, zapłon lub wybuch.

OSTRZEŻENIE

- Po wyjęciu akumulatora nie przechowuj go w zasięgu niemowląt i małych dzieci.
 - Przypadkowe połknięcie akumulatora spowoduje uszkodzenie ciała. W takim przypadku natychmiast skontaktuj się z lekarzem.
- Jeśli z akumulatora wycieknie ciecz i dostanie się do oczu, nie należy ich pocierać. Oczy należy dokładnie przepłukać czystą wodą, np. wodą bieżącą.
 - W przeciwnym razie mogą wystąpić urazy oka. Należy natychmiast skontaktować się z lekarzem.

UWAGA

- Jeśli z akumulatora wycieknie ciecz i zetknie się ze skórą lub ubraniem, należy ją dokładnie spłukać czystą wodą, np. wodą bieżącą.
 - W przeciwnym razie może wystąpić zapalenie skóry.

Ważne informacje

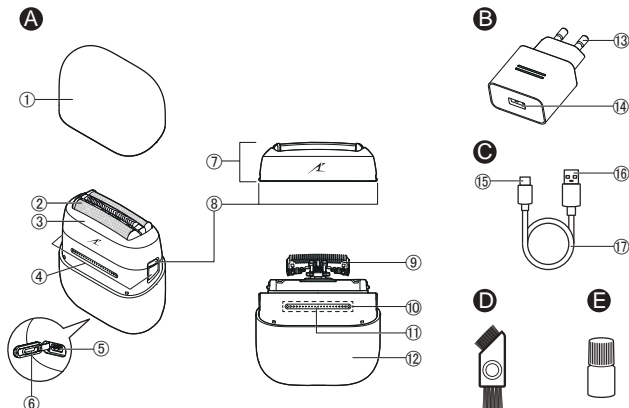
► **Aby urządzenie nie uległo awarii, nie odkształciło się i służyło jak najdłużej, pamiętaj o poniższych zaleceniach:**

- Nie upuszczaj produktu ani nie uderzaj go.
- Nie uderzaj w zewnętrzną folię urządzenia twardymi przedmiotami.
- Po użyciu przechowuj produkt w suchym miejscu.
- Nie pozostawiaj produktu w samochodzie na słońcu.
- Nie ogrzewaj ani nie susz produktu suszarką do włosów.
- Na czas przenoszenia lub przechowywania produktu zawsze zakładaj nakładkę ochronną.

► **Uwagi**

- Ładuj urządzenie prawidłowo zgodnie z instrukcją obsługi. (Patrz strona 248 „Ładowanie”.)
- Urządzenie zawiera akumulator, który wymienić może wyłącznie wykwalifikowany serwisant. Skontaktuj się z autoryzowanym centrum serwisowym w celu ustalenia szczegółów naprawy.

Dane dotyczące części



A Korpus golarki

- ① Nakładka ochronna
- ② Zewnętrzna folia urządzenia
- ③ Ramka folii
- ④ Przyciski zwalniania ramki folii
- ⑤ Gniazdko (Typ C)
- ⑥ Pokrywa gniazodka
- ⑦ Głowica z folią zewnętrzną
- ⑧ Przyciski zwalniania zewnętrznej folii urządzenia
- ⑨ Ostrza wewnętrzne
- ⑩ Wyłącznik zasilania
- ⑪ Kontrolka ładowania (czerwona)
- ⑫ Obudowę

B Zasilacz USB (ES-RU1-02)

- ⑬ Wtyczka zasilania
- ⑭ Port USB (Typ A)

C Kabel USB

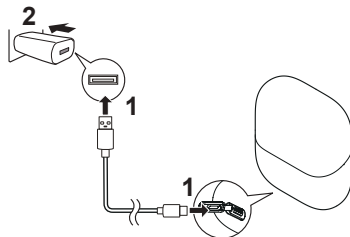
- ⑮ Wtyczka USB (Typ C)
- ⑯ Wtyczka USB (Typ A)
- ⑰ Przewód

Akcesoria

- D Szczoteczka czyszcząca
- E Olej

Ładowanie

- Przed ładowaniem upewnij się, że produkt jest wyłączony.
- Nie ładuj urządzenia, gdy gniazdo jest mokre. Przed ładowaniem wytrzyj gniazdo, jeśli jest mokre.
- Zdejmij nakładkę ochronną, aby sprawdzić, czy wskaźnik stanu ładowania zostanie podświetlony, a następnie ponownie załóż nakładkę ochronną, aby nie uszkodzić zewnętrznej folii urządzenia.



1. Podłącz kabel USB do korpusu golarki i zasilacza USB.
2. Włóż wtyczkę zasilacza USB do gniazdka.
3. Po ładowaniu odłącz kabel USB i załóż osłonę gniazda.
 - Ładowanie zakończy się po około godzinie. Czas ładowania może być krótszy, zależnie od poziomu rozładowania akumulatora.

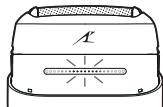
- Zanim włączysz lub zaczniesz czyścić urządzenie, załóż osłonę gniazda.

► Podczas ładowania podświetlony będzie wskaźnik stanu ładowania

Ładowanie w toku	Świeci
Ładowanie zakończone	Nie świeci
Nieprawidłowe ładowanie	Miga dwa razy na sekundę

► Kiedy poziom naładowania akumulatora jest niski

- Gdy produkt jest używany, wskaźnik stanu ładowania miga raz na sekundę.
- Po wyłączeniu produktu korpus golarki generuje sygnał dźwiękowy.



► Jak upewnić się, że ładowanie zostało ukończone

- Po ładowaniu odłącz i ponownie podłącz złącze USB (Typ C) do produktu. Wskaźnik stanu ładowania zostanie podświetlony na 5 sek., a następnie zgaśnie.

► Uwagi

- Możesz ładować produkt zasilaczami innymi niż wskazany, jednak zasilacz polecany przez firmę Panasonic o bryzgoszczelnej konstrukcji maksymalizuje bezpieczeństwo. Zasilacz wskazany przez firmę Panasonic nie jest wodoszczelny, dlatego nie zanurzaj go w wodzie.
- To urządzenie zawiera akumulator litowo-jonowy. Na sprawność akumulatora nie wpływa ładowanie po każdym użyciu.
- Jeśli korzystasz z produktu pierwszy raz po 6-miesięcznej przerwie, czas ładowania może być dłuższy niż zwykle, a wskaźnik stanu ładowania może nie zostać podświetlony od razu. Zostanie podświetlona po pewnym czasie ładowania.
- Jeśli produkt nie był używany przez długi czas, wydajność akumulatora może spaść. Dlatego, jeśli produkt był używany ostatnio ponad pół roku temu, naładuj go. Ładuj akumulator do pełna przynajmniej co pół roku.
- Jeśli ładujesz zasilacz niezgodnym zasilaczem lub występują problemy, np. ze złączem kabla USB, ładowanie może trwać dłużej, a w skrajnych przypadkach produkt może ulec awarii.
- Urządzenie może być używane przez około 2 tygodnie po pełnym naładowaniu.

(Na podstawie jednego 3-minutowego golenia na sucho dziennie w zakresie temperatur otoczenia od 20 °C do 30 °C.)

Liczba dni golenia na jednym ładowaniu zależy od warunków działania: gęstości zarostu, siły docisku do skóry czy poślizgu podczas golenia.

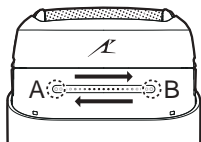
- W przypadku zakłóceń radiowych lub podobnych podczas korzystania z produktu przenieś produkt do innego miejsca lub podłącz go do innego gniazdka na czas ładowania.

Sposób użytkowania

- Nie korzystaj z produktu podczas ładowania.

Aby włączyć/wyłączyć:

Dotknij punktu A palcem i przytrzymaj do podświetlenia się wskaźnika, przesunij palcem z punktu A do punktu B, a następnie zatrzymaj palec na chwilę przy punkcie B. Możesz także przesunąć palec z punktu B do punktu A.



Wskazówki dotyczące korzystania:

1. Przesuwanie musi trwać maksymalnie 1 sek.
2. Podczas przesuwania nie dotykaj obszaru wyłącznika zasilania innymi palcami.
3. Jeśli masz na sobie rękawice lub masz wilgotne ręce, odczytywanie dotyku może być mniej precyzyjne.

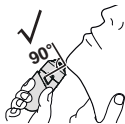
Produkt jest wyposażony w „czujnik golenia” automatycznie dostosowujący siłę golenia do gęstości zarostu. Ten produkt zwiększa moc golenia w obszarach, w których występuje gęsty zarost, a zmniejsza tam, gdzie jest niewiele zarostu, aby jak najmniej podrażniać skórę.

■ Do golenia na mokro możesz używać poniższych środków:

Środki do golenia	Pianka do golenia	✓
	Żel do golenia	✓
	Krem do golenia	✗
Środek do oczyszczania skóry	Pianka oczyszczająca (bez preparatów złuszczących)	✓
	Pianka oczyszczająca (z preparatami złuszczącymi)	✗
	Mydło do mycia	✓
Mydło do kąpieli	W płynie	✓
	W piance	✓

■ Dokładniejsze golenie

- Przykładaj całą zewnętrzną folię urządzenia prostopadle do skóry i gol zarost, powoli przesuwając produkt nad twarzą pod włos zarostu.
- Należy unikać golenia wyłącznie fragmentem zewnętrznej folii tnącej, aby uniknąć jej uszkodzenia.
- Zarost pod brodą i wokół gardła można zgolić, naciągając skórę tak, aby włosy sterczały pionowo.



► Uwagi

- Zalecamy czyszczenie produktu po każdym użyciu.
- Po goleniu na mokro wyczyść korpus golarki wodą, po czym nanieś olej na zewnętrzną folię urządzenia.

Czyszczenie

- Wyłącz produkt i odłącz kabel USB od korpusu golarki.
- Upewnij się, że osłona gniazda została założona.

- 1** Nanieś niewielką ilość mydła do rąk i wody na zewnętrzną folię urządzenia. Włącz produkt i poczekaj 10–20 sek., a następnie wyłącz go.



- 2** Przyciśnij przyciski zwalniania ramki folii, a następnie zdejmij głowicę z folią zewnętrzną. (Patrz strony 253 i 254) Wyczyść produkt pod bieżącą wodą.
- Po zanurzeniu urządzenia w wodzie wytrzyj je ściereczką.



3 Produkt schowaj, gdy wyschnie.

- 1** Zdejmij sekcję głowicy z folią zewnętrzną i obudowę oraz zadбай o to, aby na korpusie golarki nie pozostała żadna wilgoć.

- Pozostaw suchy produkt w cieniu. Nie pozostawiaj produktu na słońcu.

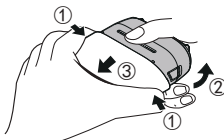
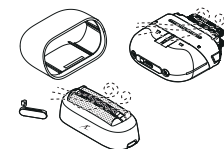
- 2** Po pełnym wysuszeniu produktu zainstaluj głowicę z folią zewnętrzną oraz obudowę na korpusie golarki.

- Instalację i demontaż opisano na stronach 253 i 254 oraz przedstawiono na poniższym schemacie.

- Po instalacji głowicy z folią zewnętrzną na korpusie golarki wykonaj poniższe czynności:

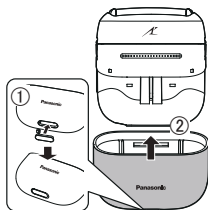
Aby zdemontować obudowę:

- 1** Przytrzymaj obudowę i mocno ściśnij jej obie strony.
- 2** Przytrzymaj część zaznaczoną na szaro drugą ręką i delikatnie pociągnij do góry.
- 3** Ściągnij obudowę.



Aby zainstalować obudowę:

- ① Załóż osłonę gniazda na otwór w obudowie.
- ② Załóż obudowę na korpus golarki i dociśnij, aż się zatrzaśnie. Pamiętaj, że znak towarowy musi być po tej samej stronie obudowy co wyłącznik zasilania.



4 Pamiętaj o smarowaniu produktu.

• Aby utrzymać wygodę golenia w długim terminie, koniecznie smaruj produkt dołączonym olejem.

- ① Nanieś kroplę oleju na zewnętrzną folię urządzenia.
- ② Włącz produkt i wyłącz go po około 5 sekundach.
- ③ Wyłącz produkt i wytrzyj nadmiar oleju z zewnętrznej folii urządzenia miękką ściereczką.

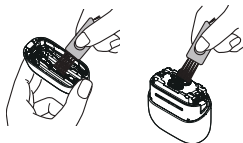


► Uwagi

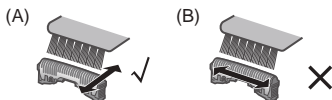
- Uważaj, aby w trakcie osuszania nie uderzyć produktem w zlew lub inne przedmioty. W przeciwnym razie może dojść do awarii.
- Czyść produkt wyłącznie mydłem do rąk. Użycie innych środków może przyczynić się do awarii urządzenia.
- Nie czyść produktu rozcieńczalnikiem, benzyną, alkoholem ani podobnymi chemikaliami. W przeciwnym wypadku produkt może pęknąć lub odbarwić się. Obudowę można wyczyścić miękką ściereczką zwilżoną wodą z kranu lub roztworem wody z kranu z mydłem.

Czyszczenie szczoteczką

- Wyczyść zewnętrzną folię urządzenia oraz korpus golarki długą szczoteczką.



- ▶ **Czyść ostrza wewnętrzne krótką szczoteczką, poruszając w kierunku przedstawionym na rysunku po prawej (rys. A).**
- Gdy używasz krótkiej szczoteczki, nie poruszaj nią w kierunku (B). W przeciwnym wypadku możesz uszkodzić ostrza wewnętrzne, przez co będą gorzej golić.
- Nie czyść zewnętrznej folii urządzenia krótką szczoteczką.



Wymiana folii zewnętrznej i ostrzy wewnętrznych

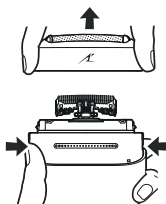
▶ Głowica z folią zewnętrzną

Jak usunąć

Przyciśnij przyciski zwalniania ramki folii, a następnie unieś i zdejmij głowicę z folią zewnętrzną.

Montaż

Ustaw ramkę folii ze znakiem (A) skierowanym do przodu i bezpiecznie załóż głowicę z folią zewnętrzną na korpus golarki oraz dociśnij ją, aż się zatrzaśnie.



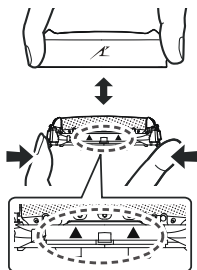
▶ Zewnętrzna folia urządzenia

Jak usunąć

Naciśnij przyciski zwalniania zewnętrznej folii urządzenia i zdejmij zewnętrzną folię urządzenia.

Montaż

Wyrównaj znak na ramce folii (A) ze znakiem na zewnętrznej folii urządzenia (Δ) i bezpiecznie połącz komponenty do zatrzaśnięcia.



- Nie naciskaj zbyt mocno przycisków zwalniania zewnętrznej folii urządzenia.
Może to spowodować wygięcie zewnętrznej folii urządzenia, co uniemożliwi dokładne dopasowanie do ramki folii.
- Zewnętrznej folii urządzenia nie da się zainstalować odwrotnie.
- Podczas instalacji zewnętrznej folii urządzenia na korpusie golarki upewnij się, że zewnętrzna folia urządzenia została wprowadzona do ramki folii.

► Ostrza wewnętrzne

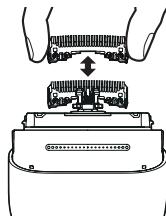
Jak usunąć

Usuwać jedno ostrze wewnętrzne na raz.

- Nie dotykaj rękami krawędzi (metalowych sekcji) ostrzy wewnętrznych, gdyż możesz się o nie skaleczyć.

Montaż

Wkładaj ostrza wewnętrzne po jednym, aż wszystkie będą w odpowiednich pozycjach.



► Uwagi

Nie wyrzucaj ramki folii.

Rozwiązywanie problemów

Problem	Działanie
Czujnik golenia nie reaguje. (dźwięk podczas pracy będzie taki sam.)	▶ Zależnie od gęstości brody lub ilości zgolonego zarostu na głowicy z folią zewnętrzną czujnik golenia może nie reagować. Nie świadczy to o awarii.
	▶ Zależnie od ilości pianki lub typu środka do golenia czujnik golenia może nie reagować. Nie świadczy to o awarii.
	▶ Gdy akumulator jest bliski rozładowania, naładuj go.
	▶ Zastosuj olej. (Patrz strona 252)

Problem	Działanie
Czujnik golenia reaguje nawet wtedy, gdy produkt nie dotyka skóry.	<ul style="list-style-type: none"> ▶ Usuwać zgolony zarost z zewnętrznej folii urządzenia i ostrzy wewnętrznych. (Patrz strony 251~253) ▶ Wymień zewnętrzną folię urządzenia lub ostrza wewnętrzne, gdy tylko komponent zużyje się.
Produktu nie da się naładować.	<ul style="list-style-type: none"> ▶ Ładuj produkt w miejscach, w których temperatura wynosi od 10 °C do 35 °C. ▶ Upewnij się, że kabel USB jest podłączony do zasilacza. Jeśli powyższe środki nie rozwiążą problemu, odłącz kabel USB i podłącz go ponownie. ▶ Jeśli wtyczka USB (Typ C) nagrzej się, odłącz zasilacz, sprawdź gniazdko [A ⑤] i usuń wodę oraz ciała obce z gniazdko.
Wyłącznik zasilania nie działa.	<ul style="list-style-type: none"> ▶ Możliwe, że na obszarze wyłącznika zasilania znajduje się pianka ze środka do golenia lub mydła do rąk. Dokładnie splucz pianę, aby wyłącznik znów działał.
Urządzenie po pełnym naładowaniu krótko działa.	<ul style="list-style-type: none"> ▶ Zastosuj olej. ▶ Akumulator osiągnął koniec okresu użytkowania. (około 3 lata) ▶ Aby zwiększyć wydajność, czyść produkt po każdym goleniu.
Produkt nie działa nawet po ładowaniu.	<ul style="list-style-type: none"> ▶ Ładuj produkt w miejscach, w których panuje temperatura minimum 5 °C. ▶ Akumulator osiągnął koniec okresu użytkowania. (około 3 lata) ▶ Po podłączeniu zasilacza produkt nie będzie działał.
Dźwięk działania golarki zmienia się podczas golenia.	<ul style="list-style-type: none"> ▶ Działa czujnik golenia. Dźwięk podczas pracy zależy od gęstości zarostu.

Problem	Działanie
Odtworzony został głośny dźwięk.	<p>Zastosuj olej.</p> <ul style="list-style-type: none"> ▶ Jeśli na ostrzach nie ma oleju, nie będą pracować płynnie i będą potrzebować więcej energii. ▶ Podczas pracy silnik lewitacji magnetycznej wydaje wysoki dźwięk. Nie świadczy to o awarii. ▶ Upewnij się, że ostrza zostały zainstalowane prawidłowo. ▶ Wyczyść zewnętrzną folię urządzenia szczoteczką czyszczącą.
Ostrza brzydko pachną.	<ul style="list-style-type: none"> ▶ Aby zwiększyć wydajność, czyść produkt po każdym goleniu.
Golarka rozrzuca zarost.	<ul style="list-style-type: none"> ▶ Aby zwiększyć wydajność, czyść produkt po każdym goleniu. ▶ Jeśli po goleniu włosy przylegają do ostrzy wewnętrznych, wyczyść ostrza wewnętrzne szczoteczką czyszczącą.
Zewnętrzna folia urządzenia jest przegrzana.	<ul style="list-style-type: none"> ▶ Zastosuj olej. ▶ W przypadku uszkodzenia lub deformacji zewnętrznej folii urządzenia wymień ją. (Patrz strony 253 i 254)
Golarka goli coraz gorzej.	<ul style="list-style-type: none"> ▶ Aby zwiększyć wydajność, czyść produkt po każdym goleniu. ▶ Wymień zewnętrzną folię urządzenia lub ostrza wewnętrzne, gdy tylko komponent zużyje się. ▶ Zastosuj olej.

Jeżeli problemy nadal nie ustępują, należy skontaktować się z punktem zakupu urządzenia lub autoryzowanym centrum serwisowym Panasonic.

Kontakt

Jeśli potrzebujesz informacji lub maszyna albo przewód zostały uszkodzone, wejdź na stronę internetową firmy Panasonic <https://www.panasonic.com> lub skontaktuj się z autoryzowanym centrum serwisowym (adres kontaktowy znajdziesz w ulotce paneuropejskiej gwarancji).

Części zamienne

Zewnętrzna folia urządzenia: Około raz na rok*
Ostrza wewnętrzne: Około raz na dwa lata*

* Czas wymiany podajemy poglądowo. Faktyczny czas wymiany zależy od intensywności eksploatacji i preferencji użytkownika.

Części zamienne dostępne są u sprzedawcy lub w Centrum Serwisowym.

Zewnętrzna folia urządzenia i ostrza wewnętrzne	WES9013
Zewnętrzna folia urządzenia	WES9087
Ostrza wewnętrzne	WES9068

Żywotność akumulatora

Żywotność akumulatora wynosi 3 lata. Akumulator w tej golarce nie jest przystosowany do wymiany przez użytkownika. Wymianę akumulatora należy zlecić autoryzowanej placówce serwisowej.

Usuwanie i utylizacja akumulatora wbudowanego

Ten produkt posiada wbudowany akumulator. Przed utylizacją produktu pamiętaj o demontażu akumulatora.

- Akumulator należy poddać utylizacji w bezpieczny sposób.
- Z tego rysunku wolno korzystać wyłącznie w razie utylizacji urządzenia i nie wolno go używać do naprawiania urządzenia.
- Samodzielny demontaż urządzenia sprawi, że nie będzie ono już wodoodporne, co może spowodować jego uszkodzenie.
- Zanim zdecydujesz o utylizacji tego urządzenia, skontaktuj się ze sprzedawcą lub autoryzowanym serwisem firmy Panasonic w celu omówienia możliwości maksymalnego wydłużenia okresu eksploatacji produktu.
- Jeśli chcesz zutylizować produkt, ale nie chcesz samodzielnie demontować obudowy w celu usunięcia akumulatora, możesz skontaktować się autoryzowanym serwisem firmy Panasonic i zlecić pracownikom demontaż oraz recykling akumulatora.

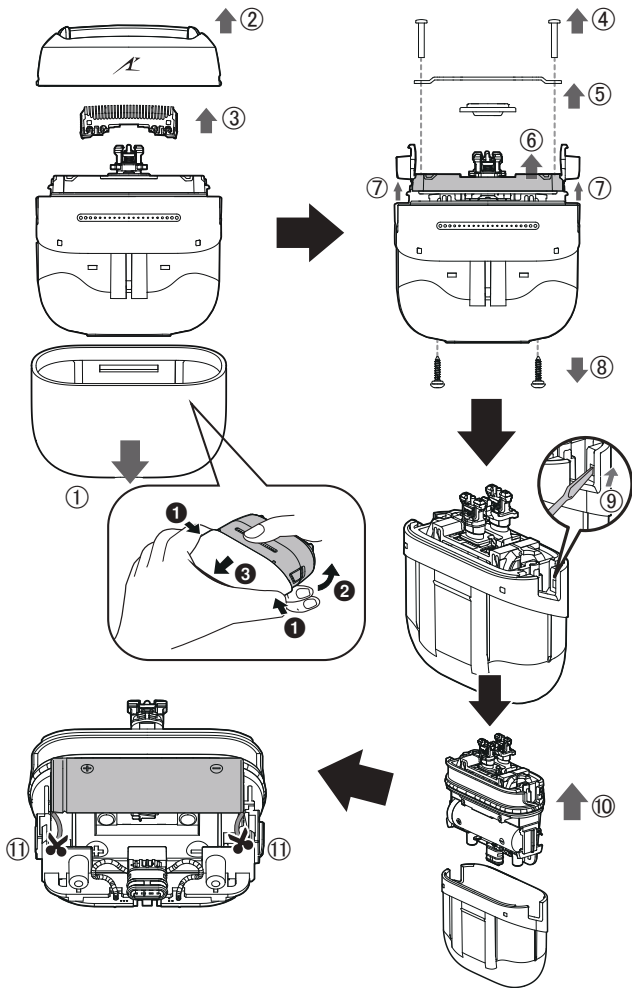
► Demontaż akumulatora wbudowanego

- Wyłącz produkt przed demontażem baterii. Włącz zasilanie i nie wyłączaj go, aż akumulator rozładuje się całkowicie.
- Wykonuj kroki od ① do ⑩ jak na rysunku, aby zdemontować produkt i usunąć akumulator wkrętakiem.
- Podczas demontażu uważaj, aby nie doszło do krótkiego spięcia wywołanego zetknięciem się biegunów dodatniego i ujemnego wyjętego akumulatora. Koniecznie zaizoluj styki taśmą.
- Jeśli nie możesz usunąć akumulatora, skontaktuj się z autoryzowanym serwisem.

Ochrona środowiska i recykling materiałów

Produkt zawiera akumulator Li-ion.

Prosimy o oddanie zużytej baterii do utylizacji w miejscu oficjalnie do tego wskazanym, jeżeli takie istnieje w Waszym kraju.



Dane techniczne

Zasilanie	Zapoznaj się z tabliczką znamionową zasilacza USB. (Automatyczna zmiana napięcia)
Czas ładowania	Ok. 1 godziny
Poziom hałasu	60 (dB (A) re 1 pW)

Produkt przeznaczony wyłącznie do użytku domowego.

• Więcej informacji na temat efektywności energetycznej produktu można znaleźć na naszej stronie internetowej www.panasonic.com, wpisując numer modelu w pole wyszukiwania.

Pozbywanie się zużytych urządzeń elektrycznych i elektronicznych oraz baterii.

Dotyczy wyłącznie obszaru Unii Europejskiej oraz krajów posiadających systemy zbiórki i recyklingu.



Niniejsze symbole umieszczane na produktach, opakowaniach i/lub w dokumentacji towarzyszącej oznaczają, że nie wolno mieszać zużytych urządzeń elektrycznych i elektronicznych oraz baterii z innymi odpadami domowymi/komunalnymi.

W celu zapewnienia właściwego przetwarzania, utylizacji oraz recyklingu zużytych urządzeń elektrycznych i elektronicznych oraz zużytych baterii, należy oddawać je do wyznaczonych punktów gromadzenia odpadów zgodnie z przepisami prawa krajowego.

Poprzez prawidłowe pozbywanie się zużytych urządzeń elektrycznych i elektronicznych oraz zużytych baterii pomagasz oszczędzać cenne zasoby naturalne oraz zapobiegać potencjalnemu negatywnemu wpływowi na zdrowie człowieka oraz na stan środowiska naturalnego. W celu uzyskania informacji o zbiórce oraz recyklingu zużytych urządzeń elektrycznych i elektronicznych oraz baterii prosimy o kontakt z władzami lokalnymi.

Za niewłaściwe pozbywanie się tych odpadów mogą grozić kary przewidziane przepisami prawa krajowego.



Dotyczy symbolu baterii (symbol poniżej)

Ten symbol może występować wraz z symbolem pierwiastka chemicznego. W takim przypadku wymagania Dyrektywy w sprawie określonego środka chemicznego są spełnione.

Upoważniony przedstawiciel w UE:

Panasonic Marketing Europe GmbH
Panasonic Testing Centre
Winsbergring 15, 22525 Hamburg, Niemcy

Importer:

Panasonic Marketing Europe GmbH
Hagenauer Strasse 43, 65203 Wiesbaden, Niemcy

Wyprodukowano przez:

Panasonic Corporation
1006, Oaza Kadoma, Kadoma City, Osaka, Japonia