



# **Shark** FlexStyle

PRZEWODNIK PO STYLIZACJI



# Poznaj produkt Shark FlexStyle do suszenia i stylizacji włosów



## Spis treści

Jak to Działa .....	1
Przekształcenie stylizatora w suszarkę .....	2
Poznaj wszystkie końcówki stylizatora .....	3
Końcówki do automatycznego nakręcania loków .....	4-5
Szczotka owalna .....	6-7
Szczotka płaska .....	8-9
Koncentrator do stylizacji .....	10-11
Dyfuzor do układania loków .....	12-13
Grzebień z szerokimi zębami .....	14-15
Karta Gwarancyjna .....	16-17
Instrukcje bezpieczeństwa i skrócona instrukcja obsługi .....	18-19

Kolory i akcesoria mogą się różnić w zależności od modelu.

Aby zapoznać się z akcesoriami i częściami zamiennymi, odwiedź stronę [sharkclean.eu](http://sharkclean.eu)

# Jak to działa?

## Cool Shot (Zimny nawiew)

Naciśnij i przytrzymaj Cool Shot (Zimny nawiew), aby zamknąć łuskę włosów i utrwalić stylizację.



## Nadmuch

Low / Medium / High  
(Niski / Średni / Wysoki)



## Temperatura

No Heat / Low / Medium / High  
(Brak ogrzewania / Niskie / Średnie / Wysokie)

## On/Off (Wł./Wył.)

## Mocowanie stylizatora

Nasuń końcówkę stylizatora na dyszę, aż usłyszysz kliknięcie

(klik)

## Blokada stylizatora

Przesuń blokadę w dół, aby odblokować końcówkę i umożliwić jej zdjęcie



## Blokada zawiasów

Przesuń blokadę w dół i obróć dyszę w lewo, aby przełączyć się w tryb suszarki do włosów.

**WSKAZÓWKA:** Kiedy wszystkie 3 czerwone kontrolki temperatury zgasną, Cool Shot (Zimny nawiew) jest włączony.

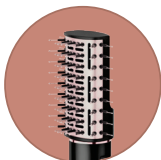
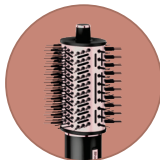
Kolor urządzenia może się różnić

# Zmień stylizator w suszarkę.

*Obraca się, aby zmieniać tryby.*

Tryb urządzenia do stylizacji / Tryb Dryer (Suszarka)

Dołącz w trybie  
Stylizatora.



Dołącz  
w trybie Dryer  
(Suszarka).



Kolory i akcesoria mogą się różnić  
w zależności od modelu. .



# Poznaj końcówki do stylizacji

- 1** **Kończówki do automatycznego nakręcania loków**  
**Łatwe nawijanie loków w kilka sekund**
- Wykorzystuje siłę powietrza do automatycznego owijania włosów wokół nasadki, od końcówek aż po nasadę włosów.
  - 2 wałki tworzą loki w obu kierunkach

- 2** **Szczotka owalna**  
**Wygładza i rozczesuje włosy, dodaje im puszystości i sprężystości**

Włókna do wygładzania — na zaokrąglonej krawędzi szczotki, przeznaczone do chwytania, wygładzania i nabłyszczania

Włókna rozczesujące włosie — w środku szczotki do wyczesywania i rozczesywania

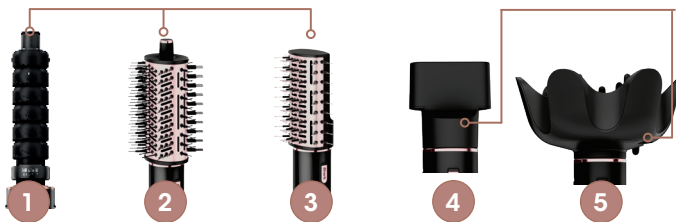
- 3** **Szczotka płaska**  
**Wygładzanie i prostowanie naraz**
- Włókna do wygładzania — aby wytworzyć dodatkowe napięcie podczas prostowania, wygładzania i nabłyszczania
- Włókna do rozczesywania — do wyczesywania i rozczesywania

- 4** **Koncentrator do stylizacji**  
**Stylizuj i susz jednocześnie**  
 Obraca się dla wygodniejszego stylizowania

- 5** **Dyfuzor podkreślający loki**  
**Szybkie suszenie od nasady aż po końce**
- Użyj dźwigni, aby wysunąć lub cofnąć zęby stylizatora w celu uzyskania dostosowanego przepływu powietrza
- Wysunięte zęby** — dla dłuższych, grubszych włosów lub dotarcia i uniesienia włosów od nasady
- Cofnięte zęby** — do krótszych, delikatniejszych włosów lub jeśli końcówki potrzebują dodatkowego dopływu powietrza

## Chłodzenie nasadek po użyciu

Przytrzymaj przycisk Cool Touch, aby schłodzić każde akcesorium po użyciu.



# Inny sposób na loki.

Zalecane ustawienie:



nawiew



temperatura



## Końcówki do automatycznego nakręcania loków



Aby uzyskać dodatkowe wskazówki dotyczące rodzaju włosów, zeskanuj kod QR, obejrzyj film instruktażowy i odwiedź naszą stronę z często zadawanymi pytaniami.



### Lewy wałek

*Nawijanie w kierunku przeciwnym do ruchu wskazówek zegara*

Zalecane dla lewej strony głowy



### Prawy wałek

*Nawijanie zgodnie z ruchem wskazówek zegara*

Zalecane dla prawej strony głowy



**1** Zaczynj od włosów suchych na **80-90%**.  
Wybierz kierunek loków, wybierając odpowiedni wałek.

**Profesjonalna porada:** Zastosuj produkty do włosów lub środki do stylizacji według uznania.

**2** Oddziel górną i dolną część włosów.



- 3** Przytrzymaj 1-2,5 cm pasmo włosów w odległości 10 cm od końcówek, upewniając się, że końce zwisają swobodnie.

**Profesjonalna porada:** Aby uzyskać najlepsze rezultaty, wybierz sekcję o równej długości.



- 5** Gdy końcówki nawiną się, puść pasmo włosów i powoli **przesuń wałek bezpośrednio do nasady włosów**, pozwalając im nadal owijać się wokół wałka. **Nie ma potrzeby przekręcania stylizatora.**



- 4** Włącz urządzenie do stylizacji. **Umieść nasadkę do loków za końcami swoich włosów.** Zaczynaj nakładać włosy na górę wałka lokówki i pozwól, aby włosy powoli owijały się wokół wałka. Kończówki automatycznie owijają się wokół wałka - *nie ma potrzeby nawijać ręcznie.*



- 6** Aby uzyskać najlepsze rezultaty podkręcania i uniknąć uszkodzeń termicznych, przytrzymaj wałek w miejscu przez **10 sekund**, a następnie naciśnij przycisk **Cool Shot (Zimny nawiew)** przez **co najmniej 10 sekund**. Dla optymalnych rezultatów, powtarzaj aż do wyschnięcia włosów. **Wyłącz narzędzie do stylizacji** i pociągnij końcówkę prosto w dół, aby uwolnić loki!

**Profesjonalna porada:** Po wyjęciu włosów z wałka użyj sprayu utrwalającego lub lakieru do włosów według uznania, aby uzyskać jeszcze trwalszy wygląd.

#### Dodatkowe wskazówki dotyczące stylizacji:

- Jeśli Twoje włosy mają trudności z owinięciem się wokół wałka, dziel je na mniejsze sekcje.
- Użyj klamer do włosów, aby zapobiec owinięciu niechcianych włosów wokół wałka.
- Przetestuj różne poziomy nawilżenia, aby zrozumieć, który poziom nawilżenia jest najlepszy dla Twojego rodzaju włosów!
- W przypadku włosów falowanych lub kręconych przygotuj włosy do kręcenia, wydłużając je najpierw za pomocą szczotki płaskiej.

# Zwiększ objętość.

*Zalecane ustawienie:*



nawiew



temperatura



## Szczotka owalna



Aby uzyskać dodatkowe wskazówki dotyczące rodzaju włosów, zeskanuj kod QR, obejrzyj film instruktażowy i odwiedź naszą stronę z często zadawanymi pytaniami.







- 1** Zaczynij od włosów podsuszonych lub osuszonych ręcznikiem.

**Profesjonalna porada:** Zastosuj produkty do pielęgnacji włosów lub środki do stylizacji według uznania.



- 3** Obróć szczotkę włóknem na zewnątrz od nasady włosów aż po końce, aby zaczepić włókna i delikatnie chwycić za włosy.

**Profesjonalna porada:** Aby uzyskać dodatkową objętość, szczotkuj włosy do góry.



- 2** Rozdziel włosy według uznania. Aby uzyskać obszerne fale, zacznij od umieszczenia okrągłej szczotki pod włosami blisko nasady.

**Profesjonalna porada:** Aby uzyskać jeszcze większą objętość, przytrzymaj szczotkę pod włosami blisko nasady przez 3 sekundy, a następnie wyczesz je na zewnątrz.



- 4** Powtarzaj na pozostałych pasmach, aż włosy zostaną wysuszone i zyskasz sprężystą, obszerną fryzurę.

**Profesjonalna porada:** Utrwal fryzurę i pomóż zmniejszyć puszenie się włosów, naciskając przycisk **Cool Shot** (Zimny nawiew).

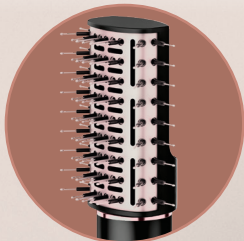
#### Dodatkowe wskazówki dotyczące stylizacji:

- Jeśli masz cienkie włosy, spróbuj zmniejszyć siłę przepływu powietrza, aby zapobiec puszeniu się.
- Jeśli masz gęste włosy, spróbuj zwiększyć temperaturę, aby uzyskać jeszcze szybsze rezultaty.
- Jeśli masz falowane lub kręcone włosy, spróbuj zwiększyć temperaturę, aby uzyskać prostszą stylizację.
- Aby uzyskać bardziej zdefiniowane loki, umieść szczotkę u nasady włosów i pociągnij szczotkę w stronę głowy, aby zaczepić włosie. Odkręć włosy ze szczotki, aby uwolnić loki.

# Idealne gładkie i proste włosy.

Zalecane ustawienie:  nawiew  ||  temperatura 

## Szczotka łopatkowa



Aby uzyskać dodatkowe wskazówki dotyczące rodzaju włosów, zeskanuj kod QR, obejrzyj film instruktażowy i odwiedź naszą stronę z często zadawanymi pytaniami.







- 1 **Zacznij od włosów podsuszonych lub osuszonych ręcznikiem. Rozdziel włosy według uznania.**

**Profesjonalna porada:** Zastosuj produkty do włosów lub środki do stylizacji według uznania.



- 2 **Aby uzyskać gładką i elegancką fryzurę, zacznij od umieszczenia szczotki blisko nasady włosów, aby aktywować pracę włókien.**



- 3 **Rozczesz włosy do dołu. Pamiętaj o włożeniu włókien do wygładzania głęboko we włosy oraz delikatnie chwyć za włosy, rozciągając je.**

**Profesjonalna porada:** Przytrzymaj końcówki włosów podczas szczotkowania, aby uzyskać dodatkowe napięcie i wygładzenie.



- 4 **Powtarzaj na pozostałych pasmach, aż włosy staną się wysuszone i utworzą gładką, prostą fryzurę.**

**Profesjonalna porada:** Utrwal fryzurę i pomóż zmniejszyć puszenie się włosów, naciskając przycisk **Cool Shot (Zimny nawiew)**.

#### Dodatkowe wskazówki dotyczące stylizacji:

- Jeśli masz cienkie włosy, spróbuj zmniejszyć przepływ powietrza, aby zapobiec puszeniu się.
- Jeśli masz grube włosy, spróbuj szczotkować mniejsze sekcje, aby uzyskać gładki efekt.
- Jeśli masz falowane lub kręcone włosy, spróbuj kilkakrotnie szczotkować mniejsze pasma i zwiększać temperaturę, aby uzyskać prostszą stylizację.
- Aby uzyskać dodatkową objętość, umieść szczoteczkę pod częścią włosów blisko nasady i szczotkuj w górę, okrężnymi ruchami.

# Gładkie, stylowe włosy.

Zalecane ustawienie:



nawiew



temperatura



## Koncentrator stylizujący:



Aby uzyskać dodatkowe wskazówki dotyczące rodzaju włosów, zeskanuj kod QR, obejrzyj film instruktażowy i odwiedź naszą stronę z często zadawanymi pytaniami.





- 1 Zaczynij od **wilgotnych włosów**. **Delikatnie osusz za pomocą końcówki koncentratora**, rozprawdzając strumień powietrza od nasady aż po same końce.

**Profesjonalna porada:** Zastosuj produkty do pielęgnacji włosów lub środki do stylizacji według uznania.



- 3 W celu wygładzenia **włącz ciepły nawiew i wyczesuj włosy wykonując ruch w dół**.

**Profesjonalna porada:** Zastosuj cieplejszy nawiew na końcach włosów w celu ich podkręcenia.



- 2 Kiedy nadmiar wilgoci zniknie, **rozdziel włosy** według uznania i rozpocznij stylizację za pomocą okrągłej szczotki. **Obracaj urządzenie** tak, aby przepływ powietrza był zawsze zgodny z kierunkiem rozczesywania okrągłą szczotką.



- 4 Zakończ stylizację, nadając kształt końcówkom za pomocą **Cool Shot (Zimny nawiew)**.

#### Dodatkowe wskazówki dotyczące stylizacji:

- Jeśli masz cienkie włosy, spróbuj zmniejszyć przepływ powietrza, aby zapobiec puszeniu się.
- Aby uzyskać loki, owiń włosy wokół okrągłej szczotki i wysusz je za pomocą koncentratora.
- Aby uzyskać dodatkową objętość, umieść okrągłą szczotkę pod cebulkami i szczotkuj do góry podczas suszenia za pomocą koncentratora.
- Aby uzyskać bardziej zdefiniowane loki, nawiń końcówki włosów na okrągłą szczotkę i wysusz za pomocą koncentratora.

# Podkreśl swoje naturalne loki.

*Zalecane ustawienie:*



nawiew



temperatura



## Dyfuzor podkreślający loki:



Aby uzyskać dodatkowe wskazówki dotyczące rodzaju włosów, zeskanuj kod QR, obejrzyj film instruktażowy i odwiedź naszą stronę z często zadawanymi pytaniami.







- 1** Zaczynj od włosów osuszonych ręcznikiem. Pracując wokół głowy, oddzielaj loki od końcówek pomiędzy płatkami dyfuzora.

**Profesjonalna porada:** Na mokre włosy nałóż według uznania produkty do pielęgnacji włosów kręconych lub środki do stylizacji.



- 3** Aby uzyskać większą objętość, wysuń zęby urządzenia, aby podnieść włosy u nasady.

**Profesjonalna porada:** Zbierz włosy w dyfuzorze ze schowanymi ząbkami, a następnie wysuń je, aż dotrzesz do nasady włosa, aby zmaksymalizować przepływ powietrza.



- 2** Przybliż dyfuzor do nasady włosów. Przytrzymaj przez chwilę.



- 4** Jeśli trzeba, odwróć urządzenie do góry nogami i przytrzymaj włosy od dołu, aby uzyskać dodatkowe podkręcenie i objętość.

**Profesjonalna porada:** Zachowaj integralność swoich naturalnych loków, przełączając między niską temperaturą a opcją **Cool Shot** (Zimny nawiew).

### Dodatkowe wskazówki dotyczące stylizacji:

- Nałóż produkty do kręconych włosów na mokre włosy przed suszeniem, aby podkreślić loki i ograniczyć puszenie się.
- Jeśli masz gęste włosy, spróbuj zwiększyć temperaturę, aby uzyskać jeszcze szybsze rezultaty.

# KARTA GWARANCYJNA

## Shark | NINJA

**Oficjalny dystrybutor** (gwarant) produktów SHARK i NINJA na terenie Polski:

**Brandbook Services Sp. z o.o.**

ul. Władysława Szpilmana 6  
02-634 Warszawa  
NIP 6751735834;  
REGON: 387068251

**brandbook.**  
services

1. Gwarancja zostaje udzielona przez Gwaranta kupującemu urządzenie pochodzące tylko i wyłącznie z oficjalnego kanału dystrybucji, tj. urządzenie, którego dystrybutorem jest firma Brandbook Services sp. z o.o.. Gwarancja udzielona jest zarówno dla konsumentów jak i przedsiębiorców.
2. Gwarancja jest ważna z wypełnionymi danymi nabywcy, z podpisem klienta oraz z paragonem lub fakturą.
3. Gwarancja zostaje udzielona na okres 2 (dwóch) lat licząc od daty zakupu.
4. Gwarant oświadcza, że sprzedane urządzenie jest wolne od wad fizycznych, w tym wad konstrukcyjnych, wad Materiałowych, wad wykonania i wad prawnych.
5. Terytorialny zasięg ochrony gwarancyjnej obejmuje terytorium Rzeczypospolitej Polskiej.
6. Gwarancja jest zbywalna, tj. przechodzi na następnego nabywcę w przypadku odsprzedaży. Okres gwarancji nie odnawia się i liczony jest od daty pierwotnego zakupu.
7. Okres gwarancji ulega przedłużeniu o czas przebywania urządzenia w serwisie.
8. W przypadku ujawnienia się, w okresie gwarancji, wady fizycznej urządzenia objętego gwarancją. Gwarant dokona jej usunięcia poprzez nieodpłatną naprawę lub nieodpłatną wymianę urządzenia lub jego części na wolne od wad. Gwarant może dokonać wymiany urządzenia na model podobny o tych samych lub lepszych parametrach co reklamowany. W przypadku braku możliwości naprawy lub wymiany reklamowanego produktu reklamacja zostanie rozliczona korektą w drodze dystrybucji (zwrot pieniędzy w miejscu zakupu). O sposobie rozpatrzenia reklamacji decyduje Gwarant.
9. Gwarant podejmuje działania, aby naprawa mogła zostać wykonana w terminie 14 dni roboczych od daty dostarczenia urządzenia do serwisu gwaranta. Jeżeli usunięcie usterek z powodu stopnia trudności wymaga dużego nakładu pracy lub

działań dodatkowych (konieczność importu części z zagranicy), termin ten może ulec wydłużeniu (maksymalnie do 45 dni roboczych), przy czym Gwarant dołoży należytej staranności, aby naprawę wykonać w możliwie najkrótszym terminie.

10. Wadliwe urządzenie, które w ramach realizacji przez Gwaranta jego obowiązków gwarancyjnych, wymienione na wolne od wad lub wszelkie wadliwe elementy urządzenia, których wymiany dokonano w ramach naprawy gwarancyjnej stają się własnością Gwaranta.

11. Autoryzowany serwis produktów SHARK i NINJA:

### **FIXIT S.A.**

Kazimierza Pużaka 37  
38-400 Krosno  
e-mail: [sharkninja@fixit.pl](mailto:sharkninja@fixit.pl)

W przypadku produktów uszkodzonych usterką należy zgłosić na adres:

### **sharkninja@fixit.pl**

W takim przypadku kurier odbierze przesyłkę na koszt serwisu (uprawniony z gwarancji nie ponosi żadnych opłat). Urządzenie winno zostać dostarczone przez uprawnionego z gwarancji w opakowaniu zapewniającym bezpieczeństwo urządzenia na czas transportu. Gwarant nie ponosi odpowiedzialności za uszkodzenia powstałe wskutek nieodpowiedniego zabezpieczenia produktu.

12. Wszelkie odpłatne naprawy pozagwarancyjne gwarant wykona tylko i wyłącznie za wyraźną zgodą klienta po zaakceptowaniu przez niego kosztów naprawy.

13. Z gwarancji wyłączone jest:

- a) uszkodzenia mechaniczne i wywołane nimi wady
- b) uszkodzenia powstałe na skutek niewłaściwego użytkowania lub przechowywania i wywołane nimi wady
- c) uszkodzenia wynikające z zaniedbań użytkownika i wywołane nimi wady
- d) uszkodzenia powstałe w wyniku nieautoryzowanych ingerencji w urządzenie
- e) uszkodzenia wynikające z korzystania z nieautoryzowanych akcesoriów, nieautoryzowanych części zamiennych lub eksploatacyjnych i wywołane nimi wady
- f) uszkodzenia spowodowane przez czynniki zewnętrzne, w szczególności na skutek kontaktu z cieczą (wnętrze urządzenia), ogniem, na skutek zawilgocenia, kondensacji pary wodnej, działania zbyt wysokich lub zbyt niskich temperatur, włądowań elektrostatycznych bądź atmosferycznych, działania substancji



## KARTA GWARANCYJNA

chemicznych upadku, uderzenia i naprężenia i wywołane nimi wady

g) naturalne zużycie urządzenia wynikające z normalnej eksploatacji, na przykład otarcia, zarysowania, zużycie się materiałów eksploatacyjnych, itp.

14. Gwarancja nie znajduje zastosowania w przypadkach, gdy wada lub uszkodzenie wynika z samowolnej naprawy, przeróbki (modyfikacji), używania części nieznanego pochodzenia lub adaptacji wykonanej przez inne osoby niż autoryzowany serwis.

15. Gwarancja nie znajduje zastosowania gdy:

- oznaczenia urządzenia (numer seryjny) są nieczytelne lub noszą znamiona ingerencji osób trzecich,

- karta gwarancyjna nie została wypełniona, została źle wypełniona, jest nieczytelna lub nosi ślady poprawek i wpisy osób nieuprawnionych.

16. Uprawnienia z tytułu gwarancji nie obejmują prawa do domagania się przez uprawnionego z gwarancji zwrotu utraconych zysków i poniesionych strat w związku z wadami urządzenia.

17. W sprawach nieuregulowanych w niniejszej karcie gwarancyjnej zastosowanie znajdują odpowiednie przepisy powszechnie obowiązującego prawa.

18. Gwarancja nie wyłącza, nie ogranicza ani nie zawiesza uprawnień kupującego wynikających z ustaw konsumenckich.

Dane nabywcy:

Unikalny numer karty gwarancyjnej (znajdujący się na ostatniej stronie instrukcji): .....

Numer seryjny urządzenia: .....

Imię i nazwisko: .....

Ulica i numer domu: .....

Kod pocztowy, miejscowość: .....

telefon: .....

e-mail: .....

Pieczętka sprzedawcy:

Podpis nabywcy:

.....

.....

### REJESTRACJA PRODUKTU

Odwiedź stronę [zarejestrujsharkninja.pl](http://zarejestrujsharkninja.pl), aby zarejestrować swój nowy produkt Ninja® w ciągu dwudziestu ośmiu (28) dni od zakupu. Poprosimy Cię o podanie nazwy sklepu, daty zakupu i numeru

Rejestracja umożliwi nam skontaktowanie się z Tobą w mało prawdopodobnym przypadku powiadomienia o bezpieczeństwie produktu. Poprzez rejestrację potwierdzasz, że przeczytałeś i zrozumiałeś instrukcje użytkowania i ostrzeżenia zawarte w dołączonych instrukcjach.

Dodatkowo jeśli wyrazisz zgodę, będziemy na bieżąco informować Cię o naszych nowościach produktowych, promocjach lub konkursach.

# WAŻNE INSTRUKCJE BEZPIECZEŃSTWA

Podczas korzystania z urządzeń elektrycznych, szczególnie w obecności dzieci, należy zawsze przestrzegać podstawowych zasad bezpieczeństwa, w tym poniższych:

## TYLKO DO UŻYTKU DOMOWEGO

### PRZED UŻYCIEM PRZECZYTAJ WSZYSTKIE INSTRUKCJE—ZACHOWAJ TĘ INSTRUKCJĘ

Nie używaj tego urządzenia w pobliżu wanien, pryszniców, umywalk lub innych zbiorników zawierających wodę.

**OSTRZEŻENIE**—Aby zmniejszyć ryzyko śmierci w wyniku porażenia prądem:

1. Zawsze odłączaj urządzenie od zasilania natychmiast po jego użyciu.
2. Nie używaj podczas kąpieli.
3. Nie umieszczaj ani nie przechowuj urządzenia w miejscu, w którym może ono spaść lub zostać wciągnięte do wanny lub zlewu.
4. Nie wkładaj ani nie upuszczaj urządzenia do wody lub innych płynów.
5. Jeśli urządzenie wpadnie do wody, odłącz je natychmiast przed wyjęciem. Nie sięgaj urządzeniem do wody.

**OSTRZEŻENIE**—Aby zmniejszyć ryzyko oparzeń, porażenia prądem, pożaru lub obrażeń ciała:

6. Nigdy nie pozostawiaj urządzenia podłączonego do zasilania bez nadzoru. Jeśli urządzenie jest używane w łazience, odłącz je po użyciu, ponieważ bliskość wody stanowi zagrożenie nawet wtedy, gdy urządzenie jest wyłączone.
7. Jeśli przewód zasilający jest uszkodzony, musi zostać wymieniony przez producenta, jego przedstawiciela serwisowego lub podobnie wykwalifikowane osoby w celu uniknięcia zagrożenia.
8. To urządzenie nie jest przeznaczone do użytku przez osoby (w tym dzieci) o ograniczonych zdolnościach fizycznych, sensorycznych lub umysłowych, a także osoby nieposiadające doświadczenia i wiedzy, chyba że są one nadzorowane lub zostały poinstruowane w zakresie korzystania z urządzenia przez osobę odpowiedzialną za ich bezpieczeństwo.
9. Dzieci należy nadzorować, aby nie bawiły się urządzeniem.
10. Używaj tego urządzenia wyłącznie zgodnie z jego przeznaczeniem opisanym w niniejszej instrukcji.
11. W celu bezpiecznego korzystania z produktu dozwolone jest wyłącznie używanie przystawek Shark
12. Nigdy nie używaj tego urządzenia, jeśli ma uszkodzony przewód lub wtyczkę, jeśli nie działa prawidłowo lub jeśli zostało upuszczone, uszkodzone lub wpadło do wody. W celu sprawdzenia i naprawy skontaktuj się z działem obsługi klienta firmy Shark.
13. Trzymaj przewód z dala od rozgrzanych powierzchni. Nie owijaj przewodu wokół urządzenia.
14. Nigdy nie blokuj otworów wentylacyjnych urządzenia ani nie umieszczaj go na miękkiej powierzchni, takiej jak łóżko lub sofa, gdzie może dojść do zablokowania otworów wentylacyjnych. Utrzymuj otwory wentylacyjne wolne od kłaczek, włosów itp.
15. Nigdy nie używaj na śpiących osobach.
16. Nigdy nie upuszczaj ani nie wkładaj żadnych przedmiotów do otworów.
17. Nie używaj na zewnątrz ani w miejscach, gdzie stosowane są produkty w aerozolu lub gdzie podawany jest tlen.
18. Nie używaj z tym urządzeniem przedłużacza.
19. Nie kieruj gorącego powietrza w stronę oczu lub innych miejsc wrażliwych na ciepło.
20. Przystawki mogą być gorące podczas użytkowania. Pozwól im ostygnąć przed użyciem.
21. Nie umieszczaj urządzenia na żadnej powierzchni podczas jego pracy.
22. Podczas korzystania z urządzenia trzymaj włosy z dala od wlotów powietrza.
23. Nie używaj przetwornika napięcia.
24. Nie używaj tego urządzenia na przedłużonych włosach lub perukach, chyba że jest to zalecane przez producenta przedłużonych włosów lub peruki.
25. Jeśli w połączeniu z tym urządzeniem używany jest produkt do stylizacji włosów, przed użyciem przeczytaj wszystkie ostrzeżenia i instrukcje dotyczące bezpieczeństwa produktu do stylizacji włosów i postępuj zgodnie z nimi.

SPECYFIKACJA TECHNICZNA: Napięcie: 230 V, 50 Hz, Moc: 1400 W

### ZACHOWAJ TĘ INSTRUKCJĘ

© 2022 Shark Ninja Operating LLC.

SHARK FLEXSTYLE jest zarejestrowanym w Wielkiej Brytanii znakiem towarowym firmy

## SKRÓCONA INSTRUKCJA OBSŁUGI

1. Włącza i wyłącza stylizator
2. Reguluje przepływ powietrza. Naciśnięcie przycisku pozwala wybrać niski, średni lub wysoki przepływ powietrza.
3. Ustawia temperaturę. Naciśnięcie przycisku pozwala wybrać brak ogrzewania, niską, średnią lub wysoką temperaturę.
4. Naciśnij i przytrzymaj przycisk Cool Shot, aby uzyskać chłodny strumień powietrza, który pomoże Ci ułożyć fryzurę.
5. Aby podłączyć akcesoria dołączone do modelu, wciśnij je do wylotu dyszy. Będziesz wiedzieć, że są one prawidłowo zamocowane, gdy klikną na swoim miejscu.
6. Aby zdjąć akcesoria dołączone do urządzenia, przesunij blokadę w dół i unieś akcesorium z dyszy, przytrzymując punkty dotykowe określone w Przewodniku stylizacji.
7. Aby przejść z trybu lokówki do trybu suszarki, przesunij blokadę w dół i obróć dyszę w lewo.

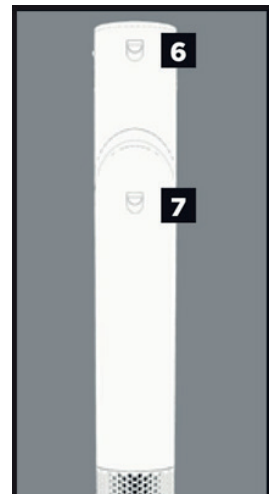
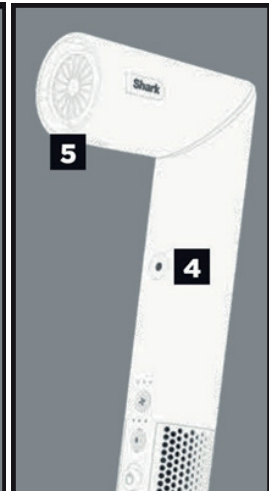
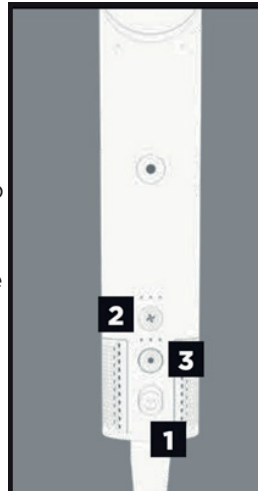
Obracaj dyszę, aż zatrzaśnie się w trybie suszarki do włosów. Aby przejść z trybu suszarki do lokówki, przesunij blokadę w dół i obróć dyszę w prawo.

**Aby uzyskać dalsze instrukcje obsługi, zapoznaj się z Przewodnikiem stylizacji.**

**Przechowywanie, bezpieczeństwo przewodów i konserwacja/czyszczenie:**

- Upewnij się, że przewód nie jest zawiązany, skręcony lub owinięty wokół pobliskich przedmiotów podczas użytkowania.
- Przechowuj urządzenie w suchym miejscu, z dala od wody i innych źródeł ciepła.
- Regularnie czyść filtr znajdujący się w dolnej części urządzenia

Aby wyczyścić filtr, najpierw zsuń pokrywę filtra z dolnej części urządzenia. Następnie użyj nowej szczoteczki do zębów, aby usunąć kurz lub zanieczyszczenia z filtra. Po wyczyszczeniu filtra wsuń pokrywę filtra z powrotem na urządzenie, aż zatrzaśnie się na swoim miejscu.





**Szukasz więcej inspiracji, porad i trików?**  
**Przejdź do [qr.sharkclean.com/FlexstyleTips](https://qr.sharkclean.com/FlexstyleTips)**  
**lub zeskanuj kod QR.**

**UNIKALNY NUMER  
KARTY GWARANCYJNEJ:**

© 2023 SharkNinja Operating LLC. Wszelkie prawa zastrzeżone.

SHARK i SHARK FLEXSTYLE są zastrzeżonymi w Unii Europejskiej znakami towarowymi firmy SharkNinja Operating LLC.