

Bedienungsanleitung/Garantie

Gebruiksaanwijzing • Mode d'emploi • Instrucciones de servicio
Manual de instruções • Istruzioni per l'uso • Instruction Manual
Instrukcja obsługi/Gwarancja • Használati utasítás
Інструкція з експлуатації • Руководство по эксплуатации



CE

PARTYPFANNE

Partypan • Multicuisineur • Sartén especial para fiestas • Frigideira para festividades
Padella per party • Party Pan • Patelnia na party • Party-serpenyó
Каструля для приготування страв для вечірки • Сковорода "Вечеринка"

PP 3401

Ogólne wskazówki bezpieczeństwa

Przed uruchomieniem urządzenia proszę bardzo dokładnie przeczytać instrukcję obsługi. Proszę zachować ją wraz z kartą gwarancyjną, paragonem i w miarę możliwości również kartonem z opakowaniem wewnętrznym. Przekazując urządzenie innej osobie, oddaj jej także instrukcję obsługi.

- Proszę wykorzystywać urządzenie jedynie dla prywatnego celu, jaki został przewidziany dla urządzenia. Urządzenie to nie zostało przewidziane do użytku w ramach działalności gospodarczej. Proszę nie korzystać z urządzenia na zewnątrz. Proszę trzymać urządzenie z daleka od ciepła, bezpośredniego promieniowania słonecznego, wilgoci (w żadnym wypadku nie zanurzać w substancjach płynnych) oraz ostrych krawędzi. Proszę nie obsługiwać urządzenia wilgotnymi dłońmi. Jeżeli urządzenie jest wilgotne lub mokre, proszę natychmiast wyciągnąć wtyczkę (należy ciągnąć za wtyczkę, nie za przewód).
- Jeżeli nie korzystacie Państwo z urządzenia, jeżeli chcecie Państwo zamontować jakieś akcesoria, w celu wyczyszczenia lub w przypadku jakichkolwiek zakłóceń, proszę zawsze wyłączyć urządzenie i wyjąć wtyczkę z gniazdka.
- Pracującego urządzenia **nie** należy pozostawiać bez nadzoru. Przed opuszczeniem pomieszczenia urządzenie należy zawsze wyłączać i wyciągać wtyczkę sieciową z gniazda.
- Należy regularnie sprawdzać, czy urządzenie i kabel sieciowy nie są uszkodzone. W razie uszkodzenia należy przestać korzystać z urządzenia.
- W razie awarii proszę nie naprawiać urządzenia samemu lecz skorzystać z pomocy autoryzowanego specjalisty. Jeżeli przewód zasilający nieodłączalny ulegnie uszkodzeniu, to powinien on być wymieniony u producenta lub w specjalnym zakładzie naprawczym albo przez wykwalifikowaną osobę w celu uniknięcia zagrożenia.
- Proszę stosować tylko oryginalne akcesoria.
- Prosimy pamiętać o podanych dalej „Specjalnych wskazówkach dotyczących bezpiecznego użytkowania”.

Dzieci i osoby niepełnosprawne

- Dla bezpieczeństwa dzieci proszę nie zostawiać swobodnie dostępnych części opakowania (torby plastikowe, kartony, styropian itp.).

OSTRZEŻENIE!

Nie pozwalaj dzieciom bawić się folią.

Niebezpieczeństwo uduszenia!

- To urządzenie nie może być używane przez osoby (w tym dzieci) o ograniczonych możliwościach fizycznych, motorycznych lub umysłowych lub nie posiadające niezbędnego doświadczenia i/lub wiedzy. Użytkowanie urządzenia przez takie osoby jest możliwe wyłącznie pod nadzorem opiekuna lub po otrzymaniu wskazówek dotyczących używania urządzenia.
- Nie pozwalaj dzieciom bawić się urządzeniem.

Symbole użyte w tej instrukcji obsługi

Ważne informacje dotyczące bezpieczeństwa użytkownika są specjalnie wyróżnione. Koniecznie stosuj się do tych wskazówek, aby uniknąć wypadków i uszkodzenia urządzenia.

OSTRZEŻENIE:

Ostrzega przed zagrożeniami dla zdrowia i wskazuje na potencjalne ryzyko obrażeń.

UWAGA:

Wskazuje na potencjalne zagrożenia dla urządzenia lub innych przedmiotów.

WSKAZÓWKA:

Wyróżnia porady i informacje ważne dla użytkownika.

Wskazówki dotyczące bezpieczeństwa obsługi

- Ustawić urządzenie na równej, odpornej na ciepło powierzchni. W przypadku delikatnych powierzchni proszę podłożyć płytę żaroodporną.

UWAGA:

Wolno używać wyłącznie wyłącznika termostatu.

W żadnym wypadku nie używać regulatora innego pochodzenia!

- Przed założeniem lub usunięciem termostatu upewnić się, że skala regulatora temperatury znajduje się w pozycji 0 (Wyłączone). W przeciwnym wypadku może dojść do awarii lub przegrzania.
- Zakładając termostat upewnić się, że został on odpowiednio włożony. Regulator wskazuje do góry. Przy usuwaniu nie ciągnąć za kabel, lecz chwycić wtyczkę termostatu. Przy wkładaniu lub wyciąganiu nie stosować zbyt dużej siły i nie wyginać.
- Czujnik temperatury i trzpienie gniazda wtykowego utrzymywać w czystości.

OSTRZEŻENIE:

UWAGA, NIEBEZPIECZEŃSTWO POŻARU!

- Utrzymywać bezpieczną odległość od łatwopalnych przedmiotów jak meble, zasłony itp. (30cm).
- W przypadku przegrzania potrawy przyrządzane na oleju i tłuszczu mogą się zapalić.

OSTRZEŻENIE:

NIEBEZPIECZEŃSTWO POPARZENIA!

W trakcie pracy powierzchnia urządzenia może osiągać bardzo wysokie temperatury.

- Proszę uważać, by kabel sieciowy nie dotykał gorących części urządzenia. Proszę nie dotykać gorących części urządzenia, lecz używać tylko gałek i uchwytów.
- Proszę nigdy nie wlewać wody do gorącego tłuszczu.
- Nie podłączaj urządzenia do zewnętrznego programatora czasowego ani systemu zdalnego sterowania.

- Po przeszkoleniu i z uwzględnieniem instrukcji obsługi urządzenie może być używane
 - w kuchniach dla pracowników w sklepach, biurach i innych placówkach handlowych,
 - w pensjonatach oferujących noclegi ze śniadaniem

Urządzenie **nie** jest przeznaczone do użytku w gospodarstwach rolnych lub hotelach, motelach i innych budynkach mieszkalnych.

Zakres dostawy

Patelnia
Szkłana pokrywka
Termostat
Gałka
Wieniec
1 duża śruba z podkładką
2 osłony ciepłne
4 małe śruby

Przed pierwszym włączeniem urządzenia

- Proszę usunąć opakowanie.
- Wybrać najwyższe ustawienie i uruchomić urządzenie bez pokrywki na ok. 5 minut (patrz „Uruchomienie”).

WSKAZÓWKA:

Odczuwalny podczas tego procesu delikatny zapach spalenizny jest rzeczą normalną. Proszę pamiętać o odpowiedniej wentylacji.

- Polecamy Państwu czyścić pokrywkę i patelnię zgodnie z opisem zamieszczonym w rozdziale „Czyszczenie”.

Montaż

- Przymocuj gałkę do szklanej pokrywki.
 - W tym celu połóż gałkę i wieniec na równej powierzchni.
 - Położ na nich pokrywkę skierowaną spodem do góry.
 - Przełóż śrubę z podkładką przez pokrywkę od wewnątrz i niezbyt mocno dokręć gałkę.

- Zamontuj osłony ciepłne na uchwytach:

- Pod każdym uchwytem znajdują się dwa otwory.
- Przytrzymaj każdą osłonę w miejscu między patelnią a uchwytem.
- Włóż śruby do otworów i przykręć osłony ciepłne.



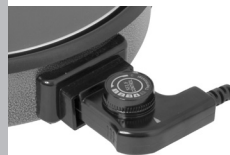
Uruchomienie

Proszę postawić urządzenie na powierzchni odpornej na działanie ciepła.

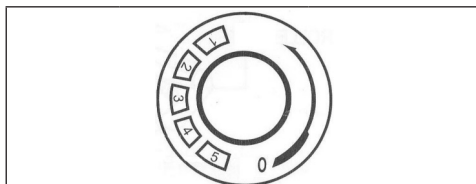
- Proszę upewnić się, że regulator temperatury znajduje się w pozycji 0 (Wylączone) i proszę włożyć go do gniazdka termostatu. Gniazdo znajduje się z boku urządzenia.

UWAGA:

Jeśli termostat nie został włożony prawidłowo, może to prowadzić do nadmiernego rozgrzania, następnym czego może być uszkodzenie lub wypadek. Z tego względu proszę upewnić się, że termostat włożony jest prawidłowo.



- Proszę podłączyć urządzenie do przepisanego zainstalowanego gniazdka z uziemieniem na 230 V, 50 Hz.
- Ustawić regulator temperatury zgodnie z zamiarem:



Ustawienie	Temperatura w °C ca.	Użycie
1		Podgrzewanie
2	powyżej 100 °C	Potrawa pieczona, hamburger
3-4	150° - 200 °C	Naleśnik, jajecznicza, szynka, słonina
5	240 °C	Podsmażanie

WSKAZÓWKA:

Urządzenie jest wstępnie nagrzane, gdy lampka kontrolna przy termostacie zgaśnie. Lampka kontrolna włącza się okresowo podczas pracy urządzenia, by sygnalizować, że podtrzymywana jest właściwa temperatura.

Użytkowanie urządzenia

- Patelnię na party proszę nagrzać wstępnie przez 5 minut, a gdy lampka kontrolna zgaśnie, patelnia jest gotowa do użycia.
- Czas gotowania zależy od rodzaju przyrządzanych potraw, od ich ilości, oraz od pożądanego stanu gotowej potrawy, i należy go dobrać według własnego doświadczenia.
- Do odwracania przyrządzanych potraw na drugą stronę proszę używać narzędzi drewnianych lub teflonowych, by nie uszkodzić teflonowej powłoki.
- Po zakończeniu gotowania potrawy można utrzymać ciepłą przez przełączenie powrotnie na 1.

OSTRZEŻENIE:

- Patelnia na party jest gorąca podczas jej użycia!
- Z pokrywki uchodzi gorąca para.

Po użyciu

- Jeśli chcą Państwo zakończyć użycie, to najpierw proszę przestawić regulator temperatury na 0 (Wylączone) i wyciągnąć wtyczkę z gniazdka.
- Termostat proszę usunąć z urządzenia dopiero po ochłodzeniu się go, ponieważ czujnik temperatury jest po użyciu jeszcze bardzo gorący.

Czyszczenie urządzenia

OSTRZEŻENIE:

- Przed wyczyszczeniem proszę zawsze wyciągnąć wtyczkę z gniazdka i odczekać aż urządzenie ostygnie.
- Proszę nie stosować drucianej szczotki lub innych przedmiotów szorujących.

UWAGA:

- Proszę nie używać ostrych lub szorujących środków czyszczących.
- W żadnym wypadku nie zanurzać urządzenia w wodzie w celu czyszczenia.

Patelnia

- Resztki potraw, gdy są jeszcze ciepłe, proszę usunąć wilgotną ściereczką lub ręcznikiem papierowym. W przypadku trudno schodzących zabrudzeń proszę nalać trochę wody do patelni i zagotować jeszcze raz.
- Zmyć patelnię wodą z mydłem, używając miękkiej gąbki, spłukać czystą wodą i osuszyć dokładnie miękką ściereczką. Po wysuszeniu nanieść na powierzchnię cienką warstwę oleju jadalnego.

Pokrywka

Pokrywkę czyścić miękką gąbką z dodatkiem środka do zmywania.

Termostat

Termostat proszę czyścić miękkim ręcznikiem papierowym lub suchą, miękką ściereczką.

OSTRZEŻENIE:

- Proszę nigdy nie czyścić regulatora na wilgotno. Mogłoby to prowadzić do porażenia prądem lub do pożaru.
- Proszę nigdy nie zanurzać kabli w wodzie!

Dane techniczne

Model:.....PP 3401
Napięcie zasilające: 220-240 V, 50/60 V, 50 Hz
Pobór mocy: 1500 W
Stopień ochrony: I
Masa netto:.....2,00 kg

Niniejsze urządzenie odpowiada wymaganiom normy bezpieczeństwa użytkownika oraz spełnia wymagania dyrektywy niskonapięciowej i kompatybilności elektromagnetycznej.

Zastrzega się prawo do zmian technicznych!

OGÓLNE WARUNKI GWARANCJI

Producent / Dystrybutor udziela 24 miesięcy gwarancji na zakupione urządzenie. Okres gwarancji liczony jest od daty zakupu urządzenia.

W tym okresie uszkodzone urządzenie będzie bezpłatnie wymienione na wolne od wad. W przypadku, gdy wymiana będzie niemożliwa do zrealizowania, Nabywca otrzyma zwrot ceny zakupu urządzenia.

Za uszkodzone urządzenie uważa się takie, które nie spełnia funkcji określonych w instrukcji obsługi, a przyczyną takiego stanu jest wewnętrzna wada fabryczna lub materiałowa.

Gwarancją nie są objęte uszkodzenia mechaniczne, chemiczne, termiczne, powstałe w wyniku działania sił zewnętrznych (np. przepięcie w sieci energetycznej czy wyładowania atmosferyczne), jak również wady powstałe w wyniku obsługi niezgodnej z instrukcją obsługi urządzenia.

Nabywcy przysługuje prawo do wymiany urządzenia na wolne od wad lub, jeśli wymiana jest niemożliwa, zwrotu gotówki tylko po dostarczeniu do punktu zakupu kompletnego urządzenia z oryginalnymi akcesoriami, instrukcją obsługi i w oryginalnym opakowaniu wraz z dowodem zakupu i prawidłowo wypełnioną kartą gwarancyjną (pieczętka sklepu, data sprzedaży urządzenia).

Gwarancja oraz zawarte w niej warunki obowiązują na terenie Rzeczypospolitej Polskiej.

Niniejsza gwarancja nie wyłącza, nie ogranicza ani nie zawieszają uprawnień Nabywcy wynikających z przepisów Ustawy z dnia 27 lipca 2002 r. o szczególnych warunkach sprzedaży konsumentskiej oraz o zmianie kodeksu cywilnego (Dz. U. z 2002 r. Nr 141, poz. 1176).



Znaczenie symbolu „Pojemnik na śmieci“

Proszę oszczędzać nasze środowisko, sprzęt elektryczny nie należy do śmieci domowych.

Proszę korzystać z punktów zbiorczych, przewidzianych do zdawania sprzętu elektrycznego, i tam proszę oddawać sprzęt elektryczny, którego już nie będą Państwo używać.

Tym sposobem pomagają Państwo unikać potencjalnych następstw niewłaściwego usuwania odpadów, mających wpływ na środowisko i zdrowie ludzi.

Tą drogą przyczyniają się Państwo do ponownego użycia, do recyklingu i do innych form wykorzystania starego sprzętu elektrycznego i elektronicznego.

Informacje, gdzie można zdać sprzęt, otrzymają Państwo w swoich urzędach komunalnych lub w administracji gminy.



D-47906 Kempen/Germany · Industriering Ost 40
Internet: <http://www.clatronic.de> · email: info@clatronic.de