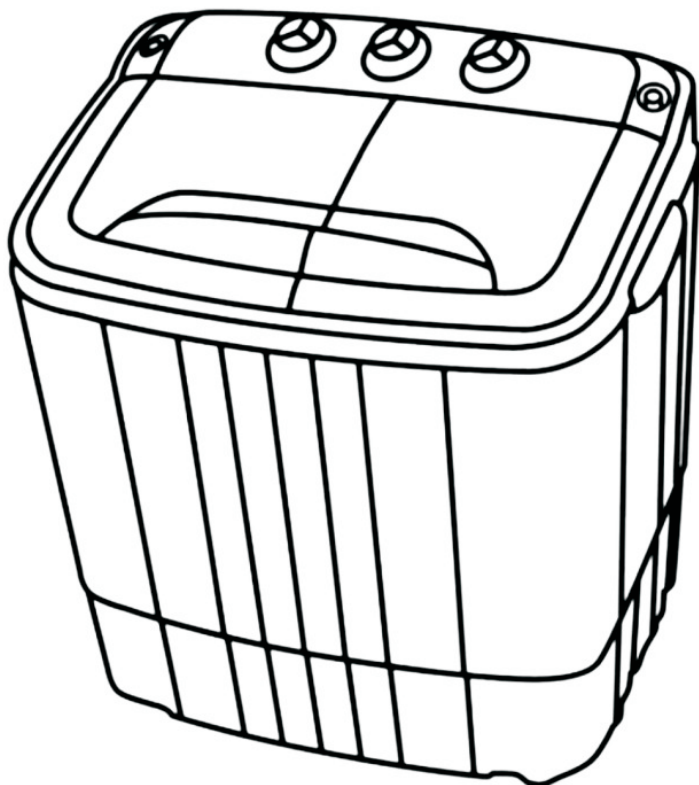


INSTRUKCJA OBSŁUGI

Pralko-wirówka model XPB40-8A



Electro-line



ARKA AGD Sp. z o.o.
ul. Strycharska 4, 26-601 Radom
Telefon centrali: (48) 360 91 40, (48) 360 94 32
www.arkaagd.pl
E-mail: arkaagd@arkaagd.pl

1. SPIS TREŚCI

1. Spis treści.....	1
2. Ważne wskazówki bezpieczeństwa.....	2-3
3. Pralko-wirówka - części składowe.....	4
4. Cechy szczególne urządzenia.....	5
5. Transport i postępowanie po dostawie.....	5
6. Specyfikacja (zawartość opakowania).....	5
7. Wskazówki dotyczące instalacji urządzenia.....	6
8. Panel sterujący - opis symboli.....	7
9. Instrukcja użytkownika.....	7-10
10. Schemat elektryczny pralki.....	11
11. Dane techniczne pralko-wirówki.....	11
12. Mycie i konserwacja pralko-wirówki.....	12
13. Problemy, ich przyczyny i usuwanie usterek.....	12
14. Informacje o serwisie.....	13
15. Ważna informacja dla użytkowników.....	13
16. Notatki użytkownika.....	14
17. Karta gwarancyjna.....	15-16

2. WAŻNE WSKAZÓWKI BEZPIECZEŃSTWA

Podczas używania pralko-wirówki „Electro-line” model XPB40-8A należy przestrzegać podstawowych zasad bezpieczeństwa, włącznie z poniższymi zaleceniami.

Przed użyciem należy przeczytać dokładnie całą instrukcję obsługi. Instrukcję obsługi należy zachować (nie wyrzucać), a przy odsprzedaży urządzenia (lub jej nieodpłatnemu odstąpieniu) należy przekazać pralko-wirówkę następnemu użytkownikowi razem z instrukcją obsługi.



UWAGA NIEBEZPIECZEŃSTWO

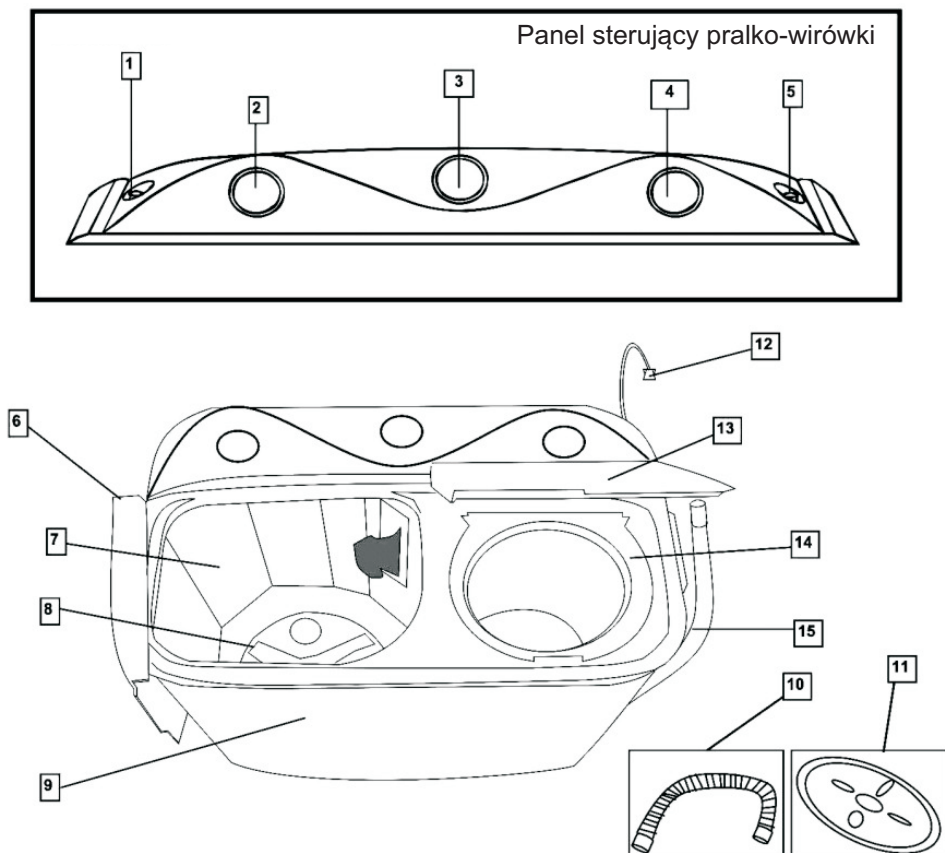
Aby zmniejszyć ryzyko pożaru, porażenia prądem lub uszkodzenia urządzenia:

1. Pralko-wirówki należy używać zgodnie z jej przeznaczeniem i w sposób opisany w instrukcji obsługi.
2. Urządzenie nie jest przeznaczone do użytkowania przez osoby (w tym dzieci) o ograniczonych zdolnościach fizycznych, psychicznych i czuciowych oraz przez osoby o braku doświadczenia lub znajomości sprzętu, chyba że odbywa się to pod nadzorem osoby odpowiedzialnej za ich bezpieczeństwo, a potrafiącej użytkować pralko-wirówkę zgodnie z jej przeznaczeniem i zaleceniami instrukcji obsługi.
3. Przewód zasilający pralko-wirówki podłączać wyłącznie do gniazdka z bolcem uziemiającym i sprawną instalacją uziemiającą.
W przypadku jakichkolwiek wątpliwości, zaleca się, aby prawidłowość instalacji zasilającej sprawdził wykwalifikowany elektryk z odpowiednimi uprawnieniami.

2. WAŻNE WSKAZÓWKI BEZPIECZEŃSTWA - c.d.

4. Nie należy używać urządzenia, gdy przewód zasilający jest uszkodzony, gdy urządzenie nie pracuje poprawnie lub gdy urządzenie jest uszkodzone mechanicznie.
W takich przypadkach należy pralko-wirówkę dostarczyć do najbliższego autoryzowanego punktu serwisowego w celu sprawdzenia, naprawy, regulacji elektrycznych i mechanicznych.
5. Zabrania się samodzielnej wymiany uszkodzonego przewodu zasilającego.
6. Pralko-wirówka nigdy nie powinna być pozostawiona bez nadzoru w czasie, gdy jest podłączona do sieci i pracuje. Po zakończonym praniu należy pralkę odłączyć od zasilania, wyciągając wtyczkę przewodu z gniazdka sieciowego.
7. Nie wyciągać wtyczki z kontaktu przez ciągnięcie za przewód zasilający.
8. Nie należy przeciążać pralko-wirówki piorąc lub odwirowując większą ilość bielizny i odzieży, niż zaleca to instrukcja obsługi.
9. Nie należy napełniać komory pralki zbyt dużą ilością wody.
10. Zawsze po zakończeniu prania wyłączyć z komory pralki całą wodę.
11. Zabrania się instalować pralko-wirówki w wannie.
12. Nie ustawiać urządzenia w pobliżu źródeł ognia i ciepła.
13. Nie instalować urządzenia w ciasnych i wilgotnych pomieszczeniach.
14. Nie instalować pralko-wirówki w miejscach, gdzie była by narażona na długotrwałe działanie promieni słonecznych.
15. Nie używać pralko-wirówki na wolnym powietrzu.
16. Pralko-wirówkę należy ustawić na równej i stabilnej powierzchni, w odległości minimum 5-10 cm od ściany.
17. Zabrania się przemieszczać (przesuwać, obracać) pralko-wirówkę w czasie, gdy urządzenie pracuje. Przed jakąkolwiek zmianą miejsca ustawienia należy urządzenie wyłączyć i odłączyć od sieci zasilającej.
18. Nie narażać pralko-wirówki na ryzyko mechanicznego uszkodzenia. Nie siadać i nie stawać na urządzeniu oraz nie kłaść ciężkich przedmiotów,
19. Wyłączać pralko-wirówkę przed wykonywaniem jakichkolwiek czynności związanych z myciem czy też czyszczeniem urządzenia.
20. Nie używać żadnych aktywnych chemicznie i żrących środków do mycia urządzenia, takich jak proszki i pasty ścierne, rozpuszczalniki itp.
21. Nie wlewać do komory pralki wody o temperaturze wyższej, niż 55°C.
22. Trzymać palce z dala od wszystkich części ruchomych pralko-wirówki. Specjalna ostrożność jest zalecana w obszarze pracy wirnika pralki.
23. Nie pozostawiać pracującego urządzenia bez nadzoru w sytuacji, gdy w pobliżu znajdują się małe dzieci lub osoby niepełnosprawne, o których mowa w punkcie 2 niniejszego rozdziału.
24. Do podnoszenia i przenoszenia pralko-wirówki używać wyłącznie uchwytów.
25. Producent zastrzega sobie prawo do wprowadzania zmian w wyrobie, bez uprzedniego powiadamiania odbiorców, o ile zmiany te nie zmieniają w istotny sposób cech użytkowych i walorów eksploatacyjnych urządzenia.
26. Producent i dystrybutor nie ponoszą żadnej odpowiedzialności za wszelkiego rodzaju szkody wynikłe wskutek użytkowania pralko-wirówki niezgodnie z jej przeznaczeniem oraz zaleceniami niniejszej instrukcji obsługi.

3. PRALKO-WIRÓWKA - CZĘŚCI SKŁADOWE



- | | |
|--|----------------------------------|
| 1. Otwór do wlewania wody do pralki | 8. Wirnik (pulsator) |
| 2. Wyłącznik czasowy pralki | 9. Obudowa pralki |
| 3. Pokrętko wybierania rodzaju prania i spuszczenie wody | 10. Wąż doprowadzający wodę |
| 4. Wyłącznik czasowy wirówki | 11. Pokrywa zabezpieczająca |
| 5. Otwór do wlewania wody do wirówki | 12. Przewód zasilający z wtyczką |
| 6. Pokrywa komory pralki | 13. Pokrywa komory wirówki |
| 7. Komora pralki | 14. Wewnętrzna pokrywa wirówki. |
| | 15. Wąż odpływowy (spustowy) |

UWAGA - WYJAŚNIENIE:

Powyższy rysunek jest jedynie rysunkiem poglądowym, mającym na celu zapoznanie użytkownika z głównymi częściami składowymi pralko-wirówki. W rzeczywistości wygląd pralko-wirówki może odbiegać w szczegółach od przedstawionego powyżej rysunku.

4. CECHY SZCZEGÓLNE URZĄDZENIA

Pralko-wirówkę „Electro-line” model XPB40-8A wyróżniają następujące cechy:

- Łatwość transportu,
- Nowoczesna konstrukcja i wzornictwo,
- Prosta i nieskomplikowana obsługa pralko-wirówki,
- Obudowa pralko-wirówki całkowicie wykonana z tworzywa (nie ma zagrożenia korozją),
- Cichy tryb pracy,
- Niskie zużycie energii elektrycznej,
- Wysoka wydajność i efektywność prania.
- Dane techniczne urządzenia podane są na stronie 11, w rozdziale 10.

5. TRANSPORT I POSTĘPOWANIE PO DOSTAWIE

- Pralko-wirówka powinna być transportowana w pozycji pionowej, zgodnie z oznakowaniem transportowym, umieszczonym na kartonie.
- W trakcie transportu należy chronić pralko-wirówkę przed upadkiem oraz przed jakimkolwiek nagłym i silnym wstrząsem.
- Pralko-wirówka powinna być dostarczona do klienta w oryginalnym opakowaniu producenta.
- Przy dostawie pralko-wirówki, należy dokładnie sprawdzić, czy opakowanie zewnętrzne nie nosi śladów uszkodzeń mechanicznych.
- Po dostawie pralko-wirówki do klienta, należy ją delikatnie przemieścić w pobliże miejsca, gdzie będzie zainstalowana, a następnie odpakować.
- Po odpakowaniu należy sprawdzić kompletność dostawy.
- Zaleca się zachowanie oryginalnego opakowania pralko-wirówki w okresie gwarancyjnym.
- Jeżeli pralko-wirówka została dostarczona w stanie mocno schłodzonym (np. wskutek długotrwałego magazynowania lub transportu w niskich temperaturach), to należy pralkę pozostawić na 3-4 godziny w temperaturze pokojowej, w celu nagrzania się do temperatury otoczenia.

6. SPECYFIKACJA (ZAWARTOŚĆ OPAKOWANIA)

Nazwa	Ilość:
Pralko-wirówka "Electro-line" model XPB40-8A	1 komplet
Wąż doprowadzający wodę:	1 szt.
Instrukcja obsługi z kartą gwarancyjną:	1 szt.



UWAGA:

Przestrzeganie zaleceń zawartych w instrukcji obsługi oraz stosowanie się do zawartych w niej wskazówek, gwarantuje nie tylko bezpieczeństwo użytkownika, ale zapewnia również długotrwałe użytkowanie urządzenia i zapobiega przedwczesnemu zużyciu pralko-wirówki.

7. WSKAZÓWKI DOTYCZĄCE INSTALACJI URZĄDZENIA

ZASILANIE PRALKO-WIRÓWKI

Pralko-wirówka model XPB40-8A przystosowana jest do zasilania jednofazowym prądem zmiennym o napięciu ~220-240 V i częstotliwości 50 Hz.

Jeśli wahania napięcia w miejscu zamieszkania użytkownika przekraczają w/w wartości to wówczas zaleca się podłączenie urządzenia do sieci poprzez stabilizator napięcia.

Gniazdko sieciowe, do którego będzie podłączona pralko-wirówka musi być wyposażone w bolec uziemiający oraz sprawną instalację uziemiającą.

W przypadku jakichkolwiek wątpliwości, zaleca się aby prawidłowość instalacji zasilającej i uziemiającej sprawdził wykwalifikowany elektryk z odpowiednimi uprawnieniami.

UŁOŻENIE PRZEWODU ZASILAJĄCEGO

Przewód zasilający musi leżeć swobodnie i nie może stykać się z innymi przedmiotami, zwłaszcza takimi, które posiadają ostre krawędzie. Przewód nie może być zgięty, naprężony, zwinięty w spiralę, nie może też dotykać żadnych gorących powierzchni, gdyż wysoka temperatura mogła by uszkodzić izolację przewodu. Pralko-wirówka powinna być tak ustawiona, aby jej położenie nie utrudniało dostępu do gniazdka sieciowego.

ZABEZPIECZENIE PRZED WILGOCIĄ

Należy unikać instalowania pralko-wirówki w pomieszczeniach o wysokiej wilgotności, gdyż może to powodować przyspieszoną korozję części metalowych urządzenia.

Ponadto zabrania się instalowania pralko-wirówki w takich miejscach, gdzie narażona byłaby na ciągłe zraszanie lub stały kontakt z wodą, co mogłoby negatywnie wpłynąć na jakość izolacji elementów układu elektrycznego, a w następstwie prowadzić do upływu prądu.

ZABEZPIECZENIE PRZED WYSOKĄ TEMPERATURĄ

Pralko-wirówka nie może być instalowana w pobliżu źródeł ciepła takich jak piecyki elektryczne i gazowe, kaloryfery, kuchnie, piece, termo-nagrzewnice.

Nie należy też instalować urządzenia w miejscach, gdzie było by narażone na bezpośrednie i długotrwałe oddziaływanie promieni słonecznych.

Zbyt wysoka temperatura mogła by spowodować deformację części urządzenia wykonanych z tworzywa sztucznego (w tym obudowy pralko-wirówki).

USTAWIENIE NA RÓWNEJ I PŁASKIEJ POWIERZCHNI

Pralko-wirówka powinna być zainstalowana na twardej, równej i płaskiej powierzchni. Pochyłość podłoża nie może być większa niż 2°.

USTAWIENIE Z DALĄ OD PŁYNÓW ŁATWOPALNYCH

Pralko-wirówki nie można instalować w pobliżu łatwo-ulatniających się i łatwo-palnych substancji, takich jak na przykład gaz, benzyna, alkohol, lakier, rozpuszczalniki, olej bananowy itp..

8. PANEL STERUJĄCY - OPIS SYMBOLI

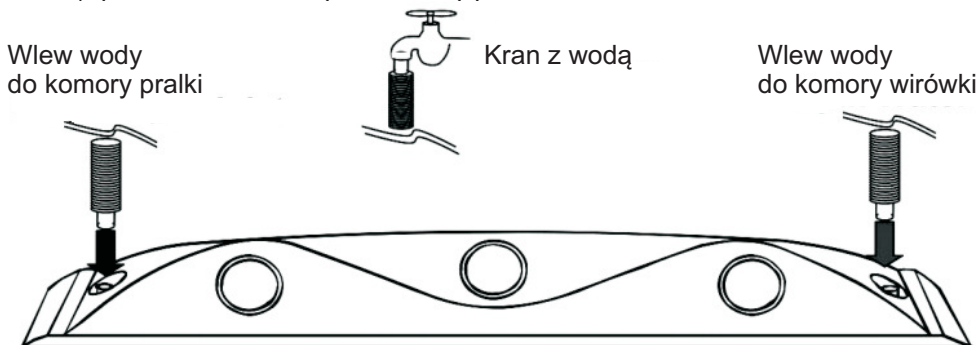
Opis symboli:	WASH TIMER WASH PROGRAM SOFT NORMAL DRAIN SPIN TIMER	Wyłącznik czasowy pralki Pokrętko wybierania trybu prania Pranie delikatne Pranie normalne Spuszczanie wody Wyłącznik czasowy wirówki
---------------	---	--

9. INSTRUKCJA UŻYTKOWANIA

PRZYGOTOWANIE DO UŻYTKOWANIA

Po ustawieniu pralko-wirówki w miejscu jej docelowej lokalizacji, należy wykonać następujące czynności:

- opuścić wąż odpływowy i włożyć jego końcówkę do studzienki ściekowej (rury odpływowej). Końcówka węża nie może być zanurzona w wodzie.
- podłączyć urządzenie do zasilania, wkładając wtyczkę przewodu zasilającego do gniazdka sieciowego z bolcem uziemiającym.
- podłączyć do pralko-wirówki wąż doprowadzający wodę. Jeden koniec węża podłączyć do kranu z wodą, a drugi koniec wetknąć w otwór w pralko-wirówce, służący do wlewania wody do komory pralki.



PRZYGOTOWANIE RZECZY DO PRANIA

Przygotować i posortować bieliznę i odzież do prania.

Zaleca się przestrzeganie kilku podstawowych zasad:

1. Odzież i bieliznę białą i kolorową należy prać oddzielnie.
2. Oddzielnie należy prać rzeczy bardziej i mniej zabrudzone.
3. Sprawdzić odzież przed praniem tak, aby nie zawierała żadnych przedmiotów metalowych (kluczy, monet, agrafek itp..).
4. Rzeczy delikatne należy prać w specjalnej siatce.
5. Nie należy prać luźnych dzianin i tkanin, z których łatwo uwalniają się włókna, gdyż może to prowadzić do uszkodzenia pralki i zapchania węża odprowadzającego wodę. Takie materiały należy delikatnie prać ręcznie.
6. Zabrania się prać w pralce kocy elektrycznych i poduszek elektrycznych.
7. Nie zaleca się prać w pralce koców, dużych narzut i zasłon.

9. INSTRUKCJA UŻYTKOWANIA - c.d.

PRANIE

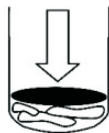
1. Ustawić pokrętko wyboru na żądany tryb pracy (pranie normalne lub delikatne).
2. Odkręcić kran i napełnić komorę pralki odpowiednią ilością wody.
UWAGA: Należy unikać napełniania pralki powyżej poziomu maksymalnego, gdyż w czasie pracy pralki nadmiar wody może wylapywać się z pralki.
UWAGA: Temperatura wody nie może być wyższa niż 55°C.
3. Dodać odpowiednią ilość proszku do prania.
4. Włożyć do pralki odzież do prania (odzież wkładać pojedynczo, sztuka po sztuce).
5. Przekręcić pokrętko wyłącznika czasowego pralki na żądany czas prania.
Po nastawieniu czasu prania, pralka zacznie proces prania.
6. W zależności od potrzeb, można pranie wykonać w kilku cyklach, na przykład pranie wstępne, pranie zasadnicze, płukanie, za każdym razem zmieniając wodę w pralce. Czynność płukania można powtórzyć 2 lub 3-krotnie.
7. Po zakończeniu prania wyjąć z pralki uprane rzeczy (odzież, bieliznę itp.) i spuścić wodę z komory pralki.

ODWIROWYWANIE

1. Przełożyć uprane rzeczy do komory wirówki, zwracając uwagę, aby odzież i bielizna były układane luźno, swobodnie i równomiernie o obręb całego przekroju komory wirówki. Nierównomierne ułożenie rzeczy może generować niepożądaną wibrację pracującej wirówki i nadmierny hałas.
2. Na rzeczach do odwirowania położyć pokrywę zabezpieczającą tak, jak to jest pokazane na szkicu poniżej.



Włożyć do komory wirówki pokrywę zabezpieczającą,



Ułożyć pokrywę zabezpieczającą równo i pewnie docisnąć ręką w kierunku do dołu.

3. Zamknąć wewnętrzną pokrywę komory wirówki.
4. Zamknąć zewnętrzną pokrywę wirówki.
5. Nastawić wyłącznik czasowy wirówki na żądany czas wirowania.
W zależności od wielkości wsadu może to być czas 1, 3 lub 5 minut).
6. Po odwirowaniu wyjąć odwirowane rzeczy z komory wirówki.
7. Odłączyć pralko-wirówkę od zasilania, wyciągając wtyczkę przewodu zasilającego z gniazdka z gniazdka sieciowego.
8. Oczyszczyć filtr przepływowy z komory pralki (patrz strona 9).
9. Pralko-wirówkę umyć (przetrzeć wilgotną ściereczką), a następnie wytrzeć do sucha.

9. INSTRUKCJA UŻYTKOWANIA - c.d.

CZYSZCZENIE FILTRU PRZEPŁYWOWEGO

W komorze pralki, na jej bocznej ścianie, jest zamontowany filtr przepływowy. Zaleca się okresowe czyszczenie filtra, co najmniej raz na 2 miesiące. Jeśli pralko-wirówka jest częściej używana, to okres ten należy odpowiednio skrócić.

1. Odciągnąć elastyczny zaczepek filtra, pociągnąć delikatnie filtr i wyjąć go z komory pralki (patrz rysunek obok).



2. Odłączyć górną pokrywkę filtra. (patrz rysunek obok).

3. Oczyszczyć filtr i przepłukać pod strumieniem bieżącej wody.



4. Zamontować filtr ponownie (patrz rysunek obok).



PRAKTYCZNE WSKAZÓWKI UŻYTKOWANIA

1. Sprawdzić odzież przed praniem tak, aby nie zawierała żadnych przedmiotów metalowych (kluczy, monet, agrafek itp.).
2. Odzież mocno zabrudzoną można wstępnie namoczyć w wodzie nagrzanej do temperatury około 40°C i ręcznie wstępnie uprać. Miejsca najbardziej zabrudzone (zaolejone, zatłuszczone) można przed właściwym praniem, natrzeć szarym mydłem.
3. Odzież zabrudzoną olejem lub smarem należy prać oddzielnie.
4. Grube skarpety przed praniem należy odwrócić na lewą stronę.
5. Przed praniem zaleca się zapięcie (zasunięcie) wszystkich zamków błyskawicznych (suwaków).
5. Zaleca się pranie delikatnej bielizny w specjalnej siatce.
6. Nie należy przekraczać maksymalnej, dopuszczalnej temperatury wody 55°C, gdyż może to prowadzić do uszkodzenia pralki.
7. Pokrętko wyłącznika czasowego zawsze przekręcać w kierunku zgodnym z ruchem wskazówek zegara.



WAŻNA UWAGA:

Zabrania się prania w pralce poduszek elektrycznych i koców elektrycznych. Nie zaleca się również prania w pralce koców, dużych narzut i zasłon.

9. INSTRUKCJA UŻYTKOWANIA - c.d.

OGÓLNE ZALECANY CZAS PRANIA

- tkaniny syntetyczne, tkaniny wełniane, delikatna bielizna: 3-5 min.

- tkaniny lniane, tkaniny bawełniane, odzież robocza: 5-12 min.

Bardziej szczegółowe wskazówki dotyczące czasu prania są podane w tabelce.

Poziom wody	Prane rzeczy (tkaniny)	Czas prania
Średni Wysoki	Tkaniny syntetyczne	4 - 6 minut
	Tkaniny z włókna kapoku, tkaniny lniane	8 - 11 minut
	Rzeczy mocno zabrudzone	12 - 15 minut
	Pościel	9 - 13 minut
Średni Niski	Cienkie tkaniny syntetyczne	3 - 4 minut
	Tkaniny syntetyczne	4 - 6 minut
	Tkaniny z włókna kapoku, tkaniny lniane	9 - 11 minut

ZALECANA ILOŚĆ PROSZKU DO PRANIA

Zalecane przez producenta ilości proszku do prania podane są w tabelce poniżej.

Należy jednak wziąć pod uwagę, że ilość proszku zależy od rodzaju i jakości proszku, ilości wody w bębnie pralki, jak i przyjętej techniki prania.

Dane zamieszczone w tabelce, są tylko danymi orientacyjnymi.

Poziom wody	Proszek skondensowany	Proszek normalny
Średni	20 g	25 g
Niski	15 g	20 g

PRANIE WEŁNIANYCH CZĘŚCI ODZIEŻY

Wełnianych rzeczy nigdy nie należy wkładać bezpośrednio do bębna pralki.

1. W zależności od wielkości wsadu dobrać poziom wody.
Poniżej 2.0 kg - poziom średni, poniżej 1.0 kg - poziom niski.
2. Napełnić pralkę wodą o temperaturze nie przekraczającej 30°C.
3. Wełnianą odzież prać w siatce, odwracając ją uprzednio na lewą stronę.
4. Czas prania - nie dłużej niż 2 minuty, czas płukania - nie dłużej niż 2 minuty.
5. Po upraniu delikatnie rozłożyć upraną odzież na suchym ręczniku, celem wyschnięcia.
6. Przy rozkładaniu na ręczniku zachować pierwotny kształt (krój) odzieży. Nie odwirowywać i nie wyzymać.
6. Nie suszyć na słońcu, nie wieszać na sznurze.



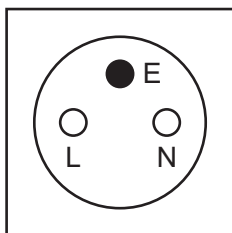
UWAGA:

W przypadku zaobserwowania nienormalnej pracy pralko-wirówki, objawiającej się nadmiernym hałasem i stukami, należy natychmiast wyłączyć pralko-wirówkę i skontaktować się z autoryzowanym punktem serwisowym.

10. SCHEMAT ELEKTRYCZNY PRALKI

- Przed zainstalowaniem pralki, należy sprawdzić, czy parametry prądu zasilającego podane na tabliczce znamionowej urządzenia, odpowiadają parametrom prądu w gniazdku sieciowym użytkownika.
- Przewód zasilający pralki podłączać wyłącznie do gniazdka z bolcem uziemiającym i sprawną instalacją uziemiającą.
- W przypadku jakichkolwiek wątpliwości, zaleca się aby prawidłowość instalacji zasilającej sprawdził wykwalifikowany elektryk z odpowiednimi uprawnieniami.
- Zabrania się instalowania pralki, gdy przewód zasilający jest uszkodzony lub gdy urządzenie jest uszkodzone mechanicznie.

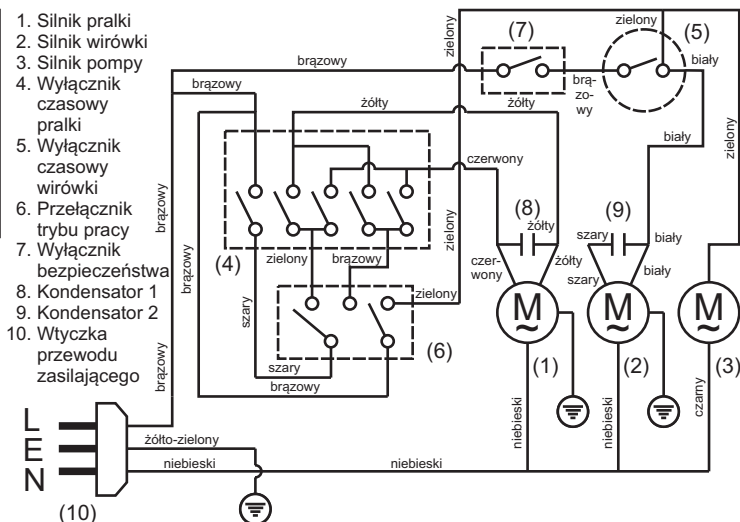
Gniazdko sieciowe



Widok gniazdka sieciowego od frontu

Opis oznaczeń:

- L - faza (linia)
- N- neutralny (zero)
- E - uziemienie



11. DANE TECHNICZNE PRALKO-WIRÓWKI

Napięcie prądu zasilającego:	AC 230 V
Częstotliwość prądu zasilającego:	50 Hz
Moc znamionowa silnika pralki:	210 W
Moc znamionowa silnika wirówki:	135 W
Klasa izolacji elektrycznej:	I-sza
Pojemność pralki (wielkość wsadu):	4.0 kg
Pojemność wirówki (wielkość wsadu):	2.5 kg
Waga netto / brutto:	13.0 kg / 14,0 kg
Wymiary opakowania (szer. x głęb. x wys.):	640 x 400 x 740 mm
Stopień ochrony:	IPX4



Wyrób spełnia zasadnicze wymagania dyrektywy niskonapięciowej (Dyrektywa LVD 2006/95/WE) oraz dyrektywy o kompatybilności elektromagnetycznej (Dyrektywa EMC 2004/108/WE).

12. MYCIE I KONSERWACJA PRAŁKI

- Pralko-wirówka powinna być myta, czyszczona i konserwowana co najmniej raz na miesiąc,
- Przed przystąpieniem do mycia, czyszczenia i konserwacji należy bezwzględnie odłączyć pralko-wirówkę od zasilania, wyłączając wtyczkę przewodu zasilającego z gniazdka sieciowego.
- Zewnętrzne i wewnętrzne powierzchnie pralko-wirówki można myć wilgotną ściereczką z niewielkim dodatkiem delikatnego płynu do zmywania naczyń lub neutralnego detergentu.
- Po takim umyciu wszystkie powierzchnie przetrzeć mokrą ściereczką a następnie wytrzeć do sucha.
- Do mycia i czyszczenia nie wolno używać gorącej wody, rozpuszczalników, benzyny, alkoholu, proszków do prania, alkalicznych detergentów, kwasów itp.. odczynników, które mogą uszkadzać części z tworzyw.
- Zabrania się myć pralkę pod strumieniem bieżącej wody, gdyż może to powodować korozję części metalowych i uszkadzać (osłabiać) izolację.
- Należy unikać sytuacji, w której części pralki pozostają w dłuższym kontakcie z tłuszczami zwierzęcymi lub roślinnymi, gdyż może to prowadzić do uszkodzeń części wykonanych z tworzyw sztucznych (matowienie powierzchni, pękanie).

13. PROBLEMY, ICH PRZYCZYNY I USUWANIE USTEREK

1. Pralka nie pierze.

- sprawdzić, czy jest napięcie w gniazdku zasilającym,
- sprawdzić, czy wtyczka jest właściwie wetknięta do gniazdka sieciowego,
- sprawdzić przewód zasilający,
- sprawdzić, czy bezpiecznik nie jest spalony.
- sprawdzić, czy pokrętko wyłącznika czasowego jest włączone,
- sprawdzić, czy wirnik pralki nie jest zakleszczony.

2. Woda nie odpływa z pralki.

- sprawdzić, czy wąż odpływowy (spustowy) jest opuszczony,
- sprawdzić, czy wąż odpływowy nie jest skręcony lub zagięty.

3. Podczas prania słychać nietypowe dźwięki (hałas).

- sprawdzić, czy w komorze pralki nie znajdują się jakieś niepożądane przedmioty.

4. Poziom wody w palce zmniejsza się.

- sprawdzić, czy mieszek filtra przepływowego został zainstalowany.

5. Pranie nie jest efektywne.

- sprawdzić, czy wsad do pralki nie jest zbyt duży,
- sprawdzić, czy nie jest poluzowany pasek klinowy napędu wirnika,
- sprawdzić, czy napięcie prądu zasilającego nie jest zbyt niskie.

6. Podczas odwirowywania słychać nietypowe dźwięki (hałas).

- sprawdzić, czy pralko-wirówka stoi na równym i płaskim podłożu.
- sprawdzić, czy do wirówki została włożona pokrywa zabezpieczająca.
- sprawdzić, czy wsad do odwirowania nie jest zbyt duży.

UWAGA: W przypadku wystąpienia wszelkich innych objawów niewłaściwej pracy urządzenia prosimy o kontaktowanie się z autoryzowanym punktem serwisowym.

14. INFORMACJE O SERWISIE

W razie jakichkolwiek problemów prosimy kontaktować się z autoryzowanym serwisem lub działem serwisu dystrybutora:

SERWIS CENTRALNY
ARKA AGD Sp. z o.o.
ul. Strycharska 4, 26-600 RADOM

Tel.: (48) 331 13 10

PROSIMY ZACHOWAĆ INSTRUKCJĘ OBSŁUGI
PROSIMY ZACHOWAĆ ORYGINALNE OPAKOWANIE W OKRESIE
GWARANCYJNYM

Obsługa serwisowa urządzenia winna być dokonywana wyłącznie przez autoryzowane punkty serwisowe.

15. WAŻNA INFORMACJA DLA UŻYTKOWNIKÓW



INFORMACJA

o postępowaniu ze użytym sprzętem elektrycznym i elektronicznym

W związku z obowiązkiem informacyjnym wynikającym z wprowadzenia ustawy o użytym sprzęcie elektrycznym i elektronicznym, informujemy że:

1. Zużyty sprzęt elektryczny i elektroniczny nie może być umieszczany z innymi odpadami. Sprzęt taki powinien być zbierany selektywnie, o czym przypomina specjalne oznakowanie (przekreślony, kołowy kontener na odpady).
2. Nieprzestrzeganie tej zasady może, przy nieprawidłowej utylizacji użytego sprzętu, stanowić zagrożenie dla środowiska i zdrowia ludzi, wynikające z obecności w sprzęcie składników niebezpiecznych, takich jak okablowanie elektryczne, tworzywa sztuczne, baterie, wyłączniki, płytki obwodów drukowanych itp.. Aby uniknąć takiego zagrożenia, składniki te powinny zostać zebrane i w odpowiedni sposób przetworzone przez wyspecjalizowane firmy.
3. Dane o masie sprzętu zawarte są w opisie danych technicznych urządzenia oraz na opakowaniu.
4. Samodzielne demontowanie użytego sprzętu jest niedopuszczalne.

Informacji o adresach punktów zbiórki użytego sprzętu elektrycznego i elektronicznego udzielają jednostki samorządu terytorialnego.

