

 matter

 zigbee

Przełącznik WiFi SONOFF MINI-D Matter (AC/DC 12-48V, styk bezpotencjałowy)

Instrukcja obsługi



Wprowadzenie

MINI-D to inteligentny przełącznik bezdotykowy Wi-Fi, który obsługuje zasilanie AC/DC. Może być używany do sterowania silnikami, bramami garażowymi i innymi urządzeniami z wejściem bezprądowym, oferując zdalne sterowanie, sterowanie głosowe i inne funkcje za pośrednictwem aplikacji. Obsługuje również protokół Matter, umożliwiając płynną integrację z inteligentnymi urządzeniami innych marek w celu zbudowania systemu automatyki domowej.



Zdalne sterowanie



Wyjście styku bezpotencjałowego



Obsługa wejścia AC/DC



Przełącznik zewnętrzny



Kwestia wsparcia



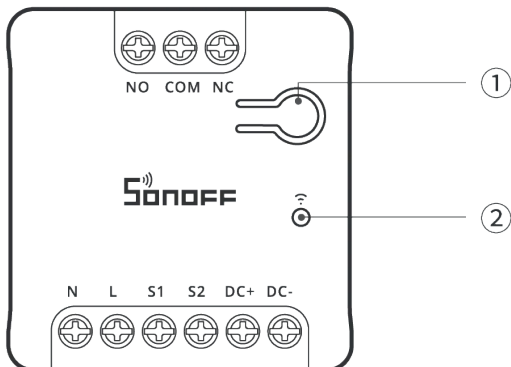
Harmonogram czasowy



Sterowanie głosowe



Inteligentne zastosowanie



① Przycisk

- Pojedyncze naciśnięcie: Włączanie/wyłączanie urządzenia inteligentnego
- Naciśnięcie i przytrzymanie przez 5 sekund: Urządzenie wchodzi w tryb parowania (Czas parowania 10 minut)
- Naciśnięcie trzy razy z rzędu: Przełączenie typu przełącznika zewnętrznego

② Wskaźnik LED (niebieski)

Tryb eWeLink

Świeci się: Urządzenie jest w trybie online

Miga raz: Urządzenie jest w trybie offline

Miga dwukrotnie: LAN

Miga dwa razy krótko i raz długo: Urządzenie jest w trybie parowania

Miga trzy razy: Typ przełącznika został pomyślnie przełączony

Tryb Matter

Ciągle świeci: Urządzenie jest w trybie online.

Miga raz: Offline

Miga dwa razy krótko i raz długo: Urządzenie jest w trybie parowania

Miga trzy razy: Typ przełącznika został pomyślnie przełączony

Ekosystem kompatybilny z Matter



Specyfikacja

Model: MINI-D

MCU: ESP32-D0WDR2

Obciążalność: 100-240V~ 50/60Hz 0.1A Max lub 12-48V 1A Max μ

Obciążenie: 24V 2A Max obciążenie rezystancyjne lub 12/24V 8W

Łączność bezprzewodowa: Wi-Fi: IEEE 802.11 b/g/n 2.4GHz

Waga netto: 34.5g

Wymiary: 41x43x21.5mm

Materiał obudowy: PC

Miejsce zastosowania: Wewnątrz

Temperatura pracy: 10T40 (-10~40°C)

Wilgotność robocza: 5% ~ 95% RH, bez kondensacji

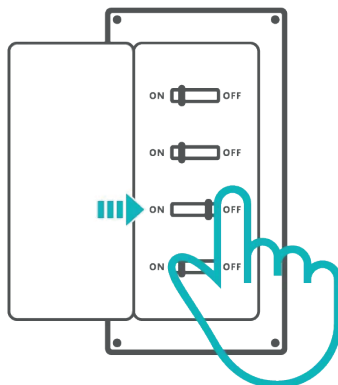
Wysokość robocza: Mniej niż 2000 m

Certyfikacja: CE/FCC/RoHS

Norma wykonawcza: EN 60669-2-1

Instalacja

1. Wyłącz zasilanie.



OSTRZEŻENIE

Urządzenie powinno być instalowane i konserwowane przez profesjonalnego elektryka. Aby uniknąć ryzyka porażenia prądem elektrycznym, nie wolno obsługiwać żadnego połączenia ani dotykać złącza terminala, gdy urządzenie jest włączone!

2. Instrukcja okablowania

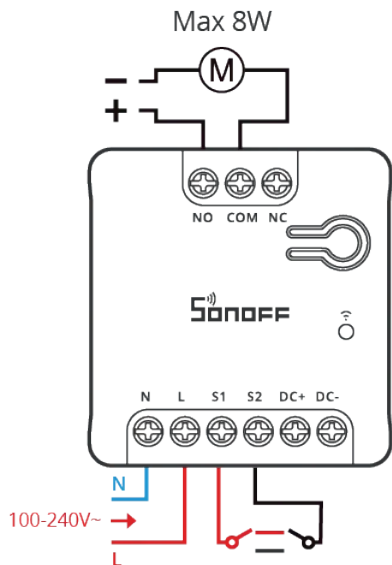
OSTRZEŻENIE

AC i DC nie są obsługiwane jako wejście zasilania w tym samym czasie!

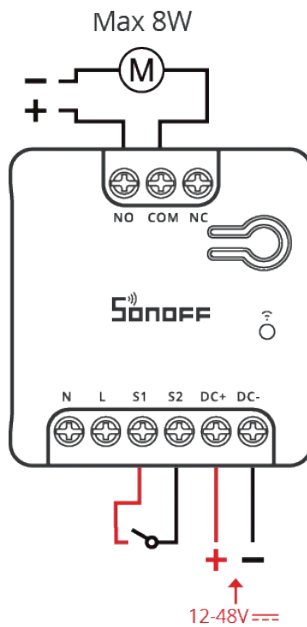
*Aby zapewnić bezpieczeństwo instalacji elektrycznej, przed urządzeniem MINI-D należy zainstalować wyłącznik różnicowoprądowy (MCB) lub wyłącznik różnicowoprądowy z wbudowanym zabezpieczeniem nadprądowym (RCBO) o prądzie znamionowym 10 A, który spełnia krajowe normy bezpieczeństwa. W obwodzie sterowania urządzenia MINI-D należy zastosować zabezpieczenie nadprądowe o prądzie znamionowym 3 A.

- Okablowanie obciążenia małej mocy DC

Wejście AC:



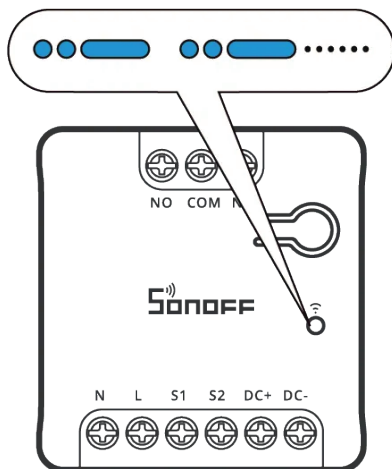
Wejście DC:



Instrukcje dotyczące symboli okablowania

Terminale		Przewody	
NO	Normalnie otwarty (zacisk wyjściowy)		
COM	Wspólny (zacisk wyjściowy)		
NC	Normalnie zamknięty (zacisk wyjściowy)		
N	Neutralny (zacisk wejściowy)	N	Przewód neutralny
L	Pod napięciem (zacisk wejściowy)	L	Przewód pod napięciem (100-240 V)
S1	Przełącznik zewnętrzny (zacisk wejściowy)		
S2	Przełącznik zewnętrzny (zacisk wejściowy)		
DC+	12 V-48 V DC dodatnie (zacisk wejściowy)	+	Przewód dodatni 12 V-48 V DC
DC-	Ujemny 12V-48V DC (zacisk wejściowy)	-	Przewód ujemny 12 V-48 V DC

3. Włącz zasilanie.



Po włączeniu zasilania urządzenie przejdzie w tryb parowania podczas pierwszego użycia. Wskaźnik LED zmienia się w cyklu dwóch krótkich i jednego długiego mignięcia i zwolnienia.

*Urządzenie wyjdzie z trybu parowania, jeśli nie zostanie sparowane w ciągu 10 minut. Jeśli chcesz wejść w ten tryb, naciśnij i przytrzymaj przycisk przez około 5 sekund, aż wskaźnik LED zmieni się w cykl dwóch krótkich i jednego długiego mignięcia, a następnie zwolnij przycisk.

Sprawdzenie statusu urządzenia

Typ przełącznika zewnętrznego: Domyślnym ustawieniem fabrycznym urządzenia jest przełącznik kołyskowy. Aby przełączyć na przełącznik chwilowy, należy trzykrotnie krótko nacisnąć przycisk urządzenia. Jeśli niebieskie światło mignie trzykrotnie, oznacza to, że przełączenie powiodło się.

Dodanie urządzenia

Metoda 1: Parowanie z aplikacją Matter

Otwórz aplikację kompatybilną z Matter, aby zeskanować kod QR Matter na skróconej instrukcji lub na samym urządzeniu w celu dodania urządzenia.



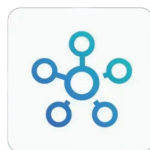
Dodaj do
Apple przez
Matter



Dodaj do
Google przez
Matter



Dodaj do Alexa
przez Matter

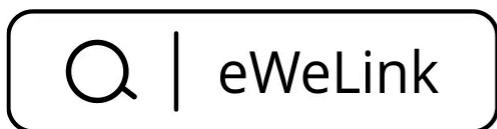


Dodaj do
SmartThings
przez Matter

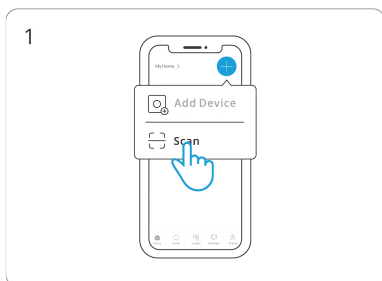
Metoda 2: Parowanie z aplikacją eWeLink

1. Pobierz aplikację eWeLink

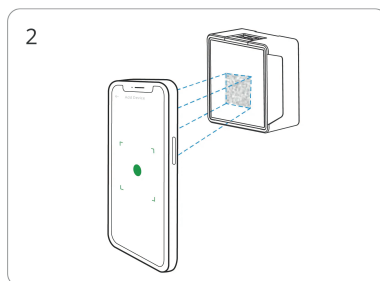
Pobierz aplikację „eWeLink” ze sklepu Google Play lub Apple App Store.



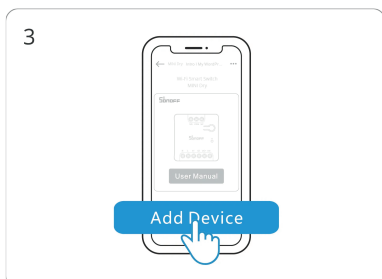
2. Zeskanuj kod QR, aby dodać urządzenie.



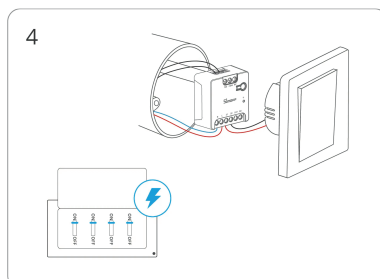
Wybierz "Skanuj".



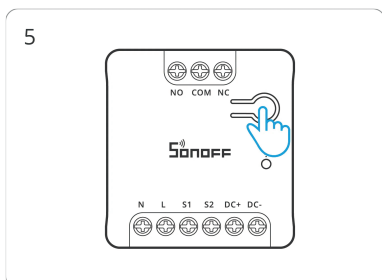
Zeskanuj kod QR na urządzeniu.



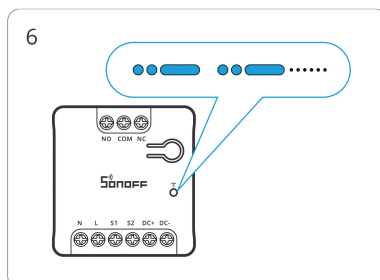
Wybierz opcję „Dodaj urządzenie”.



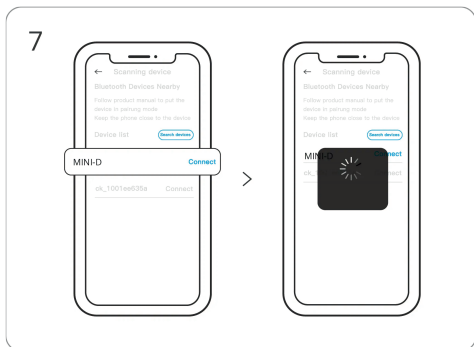
Włącz zasilanie urządzenia.



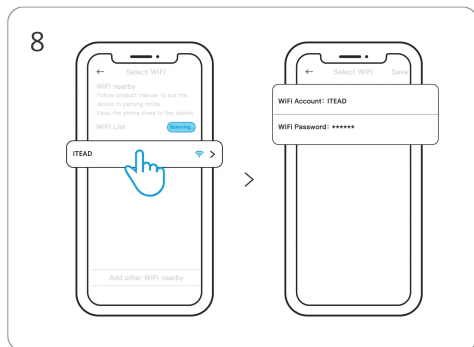
Naciśnij i przytrzymaj przycisk przez 5 sekund.



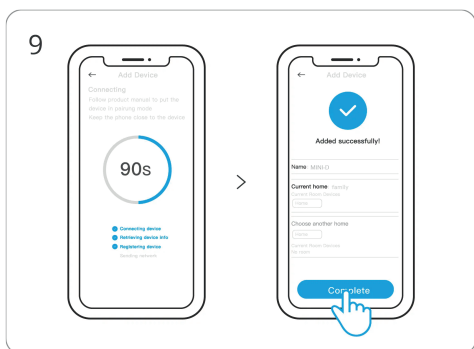
Sprawdź stan migania wskaźnika LED Wi-Fi (dwa krótkie i jeden długi).



Wyszukaj urządzenie i rozpocznij łączenie.

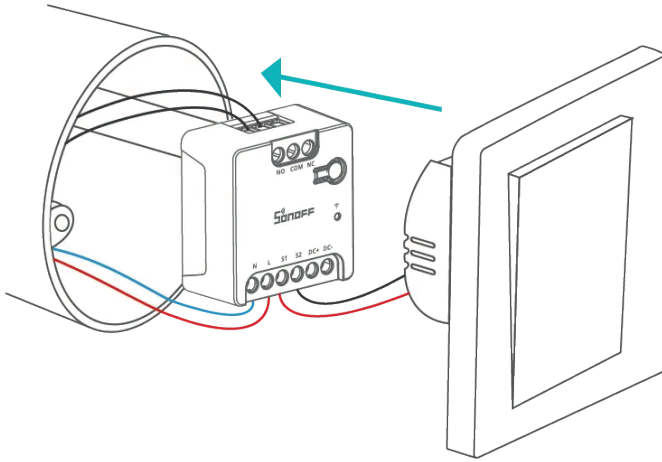


Wybierz sieć „Wi-Fi” i wprowadź hasło.



Urządzenie zostało dodane.

Zainstaluj urządzenie w skrzynce montażowej.



Przywracanie ustawień fabrycznych

Urządzenie można zresetować do ustawień fabrycznych za pomocą opcji „Usuń urządzenie” w aplikacji eWeLink.



Ten produkt może być bezpiecznie używany wyłącznie na wysokości poniżej 2000 m n.p.m.

UPROSZCZONA DEKLARACJA ZGODNOŚCI UE

SHENZHEN SONOFF TECHNOLOGIES CO., LTD. niniejszym oświadcza, że typ urządzenia radiowego [Przełącznik WiFi SONOFF MINI-D Matter (AC/DC 12-48V, styk bezpotencjałowy)] jest zgodny z dyrektywą 2014/53/UE. Pełny tekst deklaracji zgodności UE jest dostępny pod następującym adresem internetowym: <https://files.innpro.pl/sonoff>

Adres producenta: 3F & 6F, Building A, International Import Expo Hall, No. 663, Bulong Rd, Longgang Dist, Shenzhen, GD 518129, China

Częstotliwość radiowa:

Wi-Fi: 802.11 b/g/n20 2412–2472 MHz; 802.11 n40: 2422-2462 MHz

BLE: 2402–2480 MHz

Maksymalna moc częstotliwości radiowej:

Wi-Fi 2.4G $\leq 20\text{dBm}$

BLE $\leq 10\text{dBm}$

Stopień zanieczyszczenia: II

Znamionowe napięcie impulsowe: 4KV

Automatyczne działanie: 20000 cykli

Średnica okablowania (zalecana): 18AWG do 14AWG (0,75mm² do 1,5 mm²)

Materiał obudowy: PC

Typ sterowania: 1.B

Temperatura pracy: 10T40

Wysokość robocza: 2000 m

Ostrzeżenia i informacje dotyczące bezpieczeństwa

Wszelkie informacje dotyczące użytkowania produktu znajdują się w instrukcji obsługi. Zanim zaczniesz z niego korzystać, zapoznaj się z jej treścią i stosuj się do zawartych w niej wskazówek.

Przed użyciem zapoznaj się również z poniższymi informacjami:

Ostrzeżenia dotyczące użytkowania

Zagrożenie dla dzieci:

- Produkt nie jest przeznaczony dla dzieci i nie służy do zabawy.
- Urządzenia sterujące mogą zawierać małe elementy, które stanowią ryzyko zadławienia.
- Przechowuj urządzenie w miejscu niedostępnym dla dzieci i upewnij się, że nie mają one dostępu do żadnych drobnych elementów.

Ryzyko porażenia prądem:

- Urządzenia sterujące podłączone do zasilania powinny być instalowane przez wykwalifikowanego specjalistę zgodnie z instrukcją obsługi.
- Przed przystąpieniem do instalacji lub konserwacji upewnij się, że urządzenie jest odłączone od źródła zasilania.
- Używaj wyłącznie oryginalnych lub zalecanych przez producenta zasilaczy, kabli i innych komponentów.
- Nie manipuluj przy urządzeniach mokrymi rękami, aby uniknąć porażenia prądem.

Ryzyko uszkodzenia urządzenia:

- Unikaj instalacji urządzeń sterujących w miejscach narażonych na wilgoć, skrajne temperatury lub bezpośrednie działanie promieni słonecznych, chyba że są przystosowane do takich warunków.
- Nie próbuj otwierać ani modyfikować urządzeń sterujących samodzielnie, aby uniknąć uszkodzenia komponentów elektronicznych i utraty gwarancji.
- Nie narażaj urządzeń na uderzenia, upadki, silne wstrząsy i inne czynniki, które mogą doprowadzić do ich uszkodzenia.

Ryzyko niewłaściwego użytkowania:

- Upewnij się, że urządzenia sterujące są używane zgodnie z ich przeznaczeniem i zaleceniami producenta.
- Jeśli urządzenia są zintegrowane z systemem smart home, upewnij się, że są poprawnie skonfigurowane w aplikacji sterującej, aby uniknąć błędów w działaniu.
- W przypadku urządzeń z wbudowanymi przyciskami unikaj nadmiernej siły nacisku, która mogłaby uszkodzić mechanizmy wewnętrzne.

Łączność bezprzewodowa

Ochrona danych:

- Urządzenia sterujące często korzystają z Wi-Fi, Zigbee, Bluetooth lub innych technologii komunikacyjnych. Zabezpiecz je hasłem, a jeśli to możliwe, włącz szyfrowanie połączeń, aby zapobiec nieautoryzowanemu dostępowi.
- Regularnie aktualizuj oprogramowanie urządzeń oraz powiązanych z nimi aplikacji sterujących, aby chronić dane przed nieautoryzowanym dostępem.
- Unikaj korzystania z publicznych sieci Wi-Fi do zarządzania urządzeniami sterującymi, aby zwiększyć bezpieczeństwo danych.

Zarządzanie dostępem:

- Ogranicz dostęp do aplikacji i urządzeń sterujących wyłącznie do zaufanych użytkowników.
- Regularnie przeglądaj listę urządzeń podłączonych do systemu i usuwaj te, które nie są już używane lub mogą stanowić potencjalne zagrożenie.
- W przypadku urządzeń z funkcją zdalnego sterowania korzystaj z funkcji powiadomień o nieautoryzowanych próbach dostępu, jeśli to możliwe.

Informacje dotyczące prawidłowego użytkowania

Montaż i konfiguracja:

- Przed instalacją upewnij się, że urządzenie sterujące jest kompatybilne z systemem, w którym ma działać, oraz z innymi urządzeniami w sieci smart home.
- Jeśli urządzenie wymaga instalacji w ścianie, upewnij się, że miejsce montażu jest suche, bezpieczne i zgodne z instrukcją obsługi.
- Sprawdź, czy urządzenia są zamontowane w miejscu zapewniającym stabilne połączenie z siecią.

Konserwacja i czyszczenie:

- Regularnie sprawdzaj urządzenia sterujące pod kątem widocznych uszkodzeń, takich jak pęknięcia obudowy, uszkodzone przewody czy zabrudzone styki.
- Czyść urządzenia miękką, suchą ściereczką. Nie używaj wody ani środków chemicznych, które mogą uszkodzić ich elektronikę.
- W przypadku urządzeń zasilanych bateryjnie regularnie sprawdzaj stan baterii i wymieniaj je zgodnie z zaleceniami producenta.
- W przypadku urządzeń zasilanych akumulatorowo regularnie sprawdzaj poziom naładowania i ładuj je zgodnie z zaleceniami producenta.

Bezpieczeństwo użytkowania:

- Jeśli urządzenie działa niestabilnie (np. migające wskaźniki, brak reakcji na polecenia), natychmiast odłącz je od zasilania i skontaktuj się z producentem lub serwisem.

Dodatkowe środki ostrożności

Serwis i naprawy:

- W przypadku jakichkolwiek problemów z urządzeniem skontaktuj się z autoryzowanym serwisem.
- Nie próbuj samodzielnie naprawiać urządzeń sterujących, aby uniknąć dalszych uszkodzeń lub utraty gwarancji.

Bezpieczna utylizacja:

- Zużyte urządzenia należy utylizować zgodnie z lokalnymi przepisami dotyczącymi odpadów elektronicznych.
- Nie wyrzucaj urządzenia do odpadów komunalnych – oddaj je do punktu zbiórki sprzętu elektronicznego.

Jeśli potrzebujesz dodatkowych informacji dotyczących produktu, skontaktuj się z działem obsługi klienta (e-mail: hurt@innpro.pl, strona internetowa: <https://innpro.pl/>) lub z innym specjalistą.

Ochrona środowiska



Zużyty sprzęt elektroniczny oznakowany zgodnie z dyrektywą Unii Europejskiej, nie może być umieszczany łącznie z innymi odpadami komunalnymi. Podlega on selektywnej zbiórce i recyklingowi w wyznaczonych punktach. Zapewniając jego prawidłowe usuwanie, zapobiegasz potencjalnym, negatywnym konsekwencjom dla środowiska naturalnego i zdrowia ludzkiego. System zbierania zużytego sprzętu zgodny jest z lokalnie obowiązującymi przepisami ochrony środowiska dotyczącymi usuwania odpadów. Szczegółowe informacje na ten temat można uzyskać w urzędzie miejskim, zakładzie oczyszczania lub sklepie, w którym produkt został zakupiony.



Produkt spełnia wymagania dyrektyw tzw. Nowego Podejścia Unii Europejskiej (UE), dotyczących zagadnień związanych z bezpieczeństwem użytkowania, ochroną zdrowia i ochroną środowiska, określających zagrożenia, które powinny zostać wykryte i wyeliminowane.

Niniejszy dokument jest tłumaczeniem oryginalnej instrukcji obsługi, stworzonej przez producenta.

Szczegółowe informacje o warunkach gwarancji dystrybutora / producenta dostępne na stronie internetowej <https://serwis.innpro.pl/gwarancja>

Produkt należy regularnie konserwować (czyścić) we własnym zakresie lub przez wyspecjalizowane punkty serwisowe na koszt i w zakresie użytkownika. W przypadku braku informacji o koniecznych akcjach konserwacyjnych cyklicznych lub serwisowych w instrukcji obsługi, należy regularnie, minimum raz na tydzień oceniać odmienność stanu fizycznego produktu od fizycznie nowego produktu. W przypadku wykrycia lub stwierdzenia jakiegokolwiek odmienności należy pilnie podjąć kroki konserwacyjne (czyszczenie) lub serwisowe. Brak poprawnej konserwacji (czyszczenia) i reakcji w chwili wykrycia stanu odmienności może doprowadzić do trwałego uszkodzenia produktu. Gwarant nie ponosi odpowiedzialności za uszkodzenia wynikające z zaniedbania.

Importer:

INNPRO Robert Błędowski sp. z o.o.

ul. Rudzka 65c

44-200 Rybnik, Polska

tel. +48 533 234 303

hurt@innpro.pl

www.innpro.pl

Przedstawiciel w UE:

SONOFF TECHNOLOGY Deutschland GmbH

Breite Str. 22, 40213 Düsseldorf, Germany

eurep@itead.cc