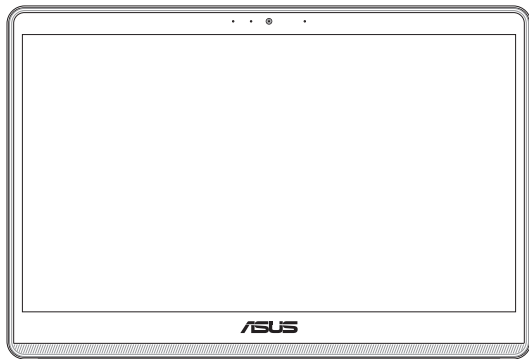


# ASUS All-in-One PC

## Instrukcja użytkownika



*E1600WK/E1600WKA*

**HDMI**™  
HIGH-DEFINITION MULTIMEDIA INTERFACE

**INFORMACJE O PRAWACH AUTORSKICH**

Żadnej z części tego podręcznika, włącznie z opisami produktów i oprogramowania, nie można powielać, transmitować, przetwarzać, przechowywać w systemie odzyskiwania danych ani tłumaczyć na żadne języki, w jakiegokolwiek formie lub w jakikolwiek sposób, bez wyraźnego pisemnego pozwolenia ASUSTeK COMPUTER INC. („ASUS”).

FIRMA ASUS UDOSTĘPNIŁA TEN PODRĘCZNIK W STANIE „TAKIM, W JAKIM JEST”, BEZ UDZIELANIA JAKIKOLWIEK GWARANCJI, ZARÓWNO WYRAŹNYCH, JAK I DOROZUMIANYCH, W TYM M.IN. DOROZUMIANYCH GWARANCJI LUB WARUNKÓW PRZYDATNOŚCI HANDLOWEJ LUB PRZYDATNOŚCI DO OKREŚLONEGO CELU. W ŻADNYM PRZYPADKU FIRMA ASUS, JEJ CZŁONKOWIE ZARZĄDU, DYREKTORZY, PRACOWNICY LUB AGENCI NIE BĘDĄ ODPOWIADAĆ ZA JAKIEKOLWIEK SZKODY POŚREDNIE, SZCZEGÓLNE, PRZYPADKOWE LUB WYNIKOWE (WŁĄCZNIE Z UTRATĄ ZYSKÓW, TRANSAKCJI BIZNESOWYCH, UTRATĄ MOŻLIWOŚCI UŻYTKOWANIA LUB UTRATĄ DANYCH, PRZERWAMI W PROWADZENIU DZIAŁALNOŚCI ITP.) NAWET JEŚLI FIRMA ASUS ZOSTAŁA POINFORMOWANA O MOŻLIWOŚCI WYSTĄPIENIA TAKICH SZKÓD WYNIKAJĄCYCH Z JAKIEKOLWIEK WADY LUB BŁĘDU W NINIEJSZYM PODRĘCZNIKU LUB PRODUKCIE.

Produkty i nazwy firm pojawiające się w tym podręczniku mogą, ale nie muszą być zastrzeżonymi znakami towarowymi lub prawami autorskimi ich odpowiednich właścicieli i używane są wyłącznie celu identyfikacji lub wyjaśnienia z korzyścią dla ich właścicieli i bez naruszania ich praw.

SPECYFIKACJE I INFORMACJE ZAWARTE W TYM PODRĘCZNIKU SŁUŻĄ WYŁĄCZNIE CELOM INFORMACYJNYM I MOGĄ ZOSTAĆ ZMIENIONE W DOWOLNYM CZASIE, BEZ POWIADOMIENIA, DLATEGO TEŻ NIE NALEŻY ICH INTERPRETOWAĆ JAKO WIĄŻĄCYCH DLA FIRMY ASUS. ASUS NIE ODPOWIADA ZA JAKIEKOLWIEK BŁĘDY I NIEDOKŁADNOŚCI, KTÓRE MOGĄ WYSTĄPIĆ W TYM PODRĘCZNIKU, WŁĄCZNIE Z OPISANYMI W NIM PRODUKTAMI I OPROGRAMOWANIEM.

Copyright © 2024 ASUSTeK COMPUTER INC. Wszelkie prawa zastrzeżone.

**OGRANICZENIE ODPOWIEDZIALNOŚCI**

W przypadku wystąpienia określonych okoliczności, za które odpowiedzialność ponosi ASUS, a w wyniku których wystąpiły szkody, właściciel będzie uprawniony do uzyskania od firmy ASUS odszkodowania. W każdym takim przypadku, niezależnie od podstawy roszczenia od firmy ASUS, odpowiada ona jedynie za obrażenia ciała (w tym śmierć) oraz szkody na nieruchomościach i rzeczowym majątku osobistym; lub wszelkie inne rzeczywiste i bezpośrednie szkody wynikające z zaniechania lub niewykonania obowiązków prawnych wynikających z niniejszego oświadczenia gwarancyjnego, do wysokości podanej ceny umownej każdego produktu.

ASUS odpowiada lub udziela rekompensaty wyłącznie za stratę, szkody lub roszczenia w oparciu o umowę, odpowiedzialność za szkodę lub naruszenie praw wynikających z niniejszego oświadczenia gwarancyjnego.

To ograniczenie stosuje się także do dostawców i sprzedawców ASUS. Jest to maksymalny pułap zbiorowej odpowiedzialności firmy ASUS, jej dostawców i sprzedawców.

BEZ WZGLĘDU NA OKOLICZNOŚCI FIRMA ASUS NIE ODPOWIADA ZA: (1) ROSZCZENIA OSÓB TRZECICH WOBEC UŻYTKOWNIKA Z TYTUŁU SZKÓD; (2) UTRATĘ LUB USZKODZENIE ZAPISÓW LUB DANYCH UŻYTKOWNIKA; LUB (3) SZKODY SZCZEGÓLNE, PRZYPADKOWE LUB POŚREDNIE LUB ZA JAKIEKOLWIEK EKONOMICZNE SZKODY WΤÓRNE (W TYM UTRACONE ZYSKI LUB OSZCZĘDNOŚCI), NAWET JEŚLI FIRMA ASUS, JEJ DOSTAWCY LUB SPRZEDAWCA ZOSTALI POINFORMOWANI O MOŻLIWOŚCI ICH WYSTĄPIENIA.

**SERWIS I POMOC TECHNICZNA**

Odwiedź naszą wielojęzyczną witrynę internetową pod adresem <https://www.asus.com/pl/support>.

# Spis treści

O tym podręczniku użytkownika .....	6
Konwencje stosowane w tym podręczniku .....	7
Typografia.....	7
Ikony.....	8
Informacje dotyczące bezpieczeństwa.....	9
Ustawienia systemu .....	9
Dbanie o system.....	10
Ostrzeżenie dotyczące ciśnienia dźwięku .....	11
Adapter .....	11
Zawartość opakowania .....	12

## Rozdział 1: Konfiguracja sprzętu

ASUS All-in-One PC .....	15
Widok z przodu .....	15
Widok z prawej strony.....	17
Widok z tyłu .....	19

## Rozdział 2: Używanie komputera All-in-One PC

Konfiguracja ASUS All-in-One PC.....	23
Pozycjonowanie All-in-One PC.....	23
Podłączanie bezprzewodowej klawiatury i myszy .....	24
Podłączanie przewodowej klawiatury i myszy .....	26
Montaż komputera All-in-One PC ASUS.....	27
Włączanie systemu.....	30
Włączanie szybkiego uruchamiania .....	32
Używanie ekranu dotykowego (tylko w wybranych modelach) .....	33
Gesty dla panelu ekranu dotykowego.....	34
Korzystanie z gestów dla panelu dotykowego.....	34
Korzystanie z klawiatury .....	36
Klawisze funkcji.....	36

## **Rozdział 3: Praca z systemem Windows**

Rozpoczęcie pracy.....	39
Menu Start.....	40
Uruchamianie menu Start .....	41
Otwieranie programów z menu Start .....	41
Aplikacje Windows.....	42
Uruchamianie aplikacji Windows z menu Start .....	42
Łączenie z sieciami bezprzewodowymi .....	43
Wi-Fi.....	43
Bluetooth.....	44
Łączenie z sieciami przewodowymi.....	45
Wyłączanie komputera All-in-One ASUS.....	46
Przełączanie komputera All-in-One ASUS w tryb wyłączenia/tryb najniższego poboru energii .....	47
Włączanie trybu uśpienia w komputerze All-in-One ASUS .....	48

## **Rozdział 4: Odzyskiwanie systemu**

Przejsie do konfiguracji systemu BIOS .....	49
Szybkie przejście do systemu BIOS .....	49
Odzyskiwanie systemu .....	50
Opcje wykonywania kopii zapasowej .....	51

## **Załączniki**

Informacje prawne.....	53
Access Advance — informacja patentowa.....	53
Oświadczenia w związku z przepisami .....	54
Oświadczenie o zgodności z przepisami FederalCommunications Commission (FCC) .....	54
Ostrzeżenie dotyczące ekspozycji RF .....	55
Powiadomienie o powłoce.....	56
Zapobieganie utracie słuchu.....	56
Deklaracja zgodności dotycząca przepisów w zakresie ochrony środowiska .....	58
Rozporządzenie UE REACH i Artykuł 33.....	58
UE RoHS.....	59
Usługi recyklingu/odbioru firmy ASUS.....	59
Dyrektywa w sprawie ekoprojektu.....	59
Produkt zakwalifikowany do programu ENERGY STAR® .....	60
Produkty zarejestrowane w programie EPEAT .....	60
Uproszczona deklaracja zgodności UE .....	61

# O tym podręczniku użytkownika

Ten podręcznik użytkownika udostępnia informacje o funkcjach sprzętu i oprogramowania komputera All-in-One PC, zorganizowane w następujących rozdziałach:

## **Rozdział 1: Konfiguracja sprzętu**

Ten rozdział zawiera szczegółowe informacje dotyczące komponentów sprzętowych komputera All-in-One PC.

## **Rozdział 2: Używanie komputera All-in-One PC**

Ten rozdział zawiera informacje o używaniu komputera All-in-One PC.

## **Rozdział 3: Praca z systemem Windows**

Ten rozdział zawiera informacje o używaniu Windows w komputerze All-in-One PC.

## **Rozdział 4: Odzyskiwanie systemu**

Ten rozdział zawiera opcje przywracania dla komputera All-in-One PC.

## **Załączniki**

W tej części znajdują się uwagi i oświadczenia dotyczące bezpieczeństwa dla komputera All-in-One PC.

## Konwencje stosowane w tym podręczniku

Dla wyróżnienia kluczowych informacji w tej instrukcji użytkownika, komunikaty są przedstawiane następująco:

---

**WAŻNE!** Ten komunikat zawiera istotne informacje, do których należy się zastosować, aby ukończyć zadanie.

---

**UWAGA:** Ten komunikat zawiera dodatkowe informacje i wskazówki pomocne w ukończeniu zadań.

---

**OSTRZEŻENIE!** Ten komunikat zawiera ważne informacje, do których należy się zastosować, aby zachować bezpieczeństwo podczas wykonywania zadań i zapobiec uszkodzeniu danych i komponentów komputera All-in-One PC.

---

## Typografia

**Wytłuszczenie** = Oznacza menu lub element, który należy wybrać.

*Pochylenie* = Wskazuje przyciski na klawiaturze, które należy nacisnąć.

## Ikony

Ikony poniżej wskazują, które urządzenie można zastosować do wykonania serii zadań lub procedur w komputerze ASUS All-in-One PC.



= Użyj touchpad (w wybranych modelach).



= (opcjonalnie) Użyj myszy przewodowej/  
bezprowodowej.



= (opcjonalnie) Użyj klawiatury przewodowej/  
bezprowodowej.

Wszystkie ilustracje i zrzuty ekranowe obecne w tym podręczniku służą wyłącznie jako odniesienie. Rzeczywiste specyfikacje produktu i obrazy ekranowe zależą od regionu. W celu uzyskania najnowszych informacji należy odwiedzić stronę sieci web ASUS [www.asus.com](http://www.asus.com).

## Informacje dotyczące bezpieczeństwa

Komputer ASUS All-in-One PC został wyprodukowany i przetestowany pod kątem zgodności z najnowszymi standardami dotyczącymi bezpieczeństwa urządzeń technologii informatycznych. Jednakże, aby zapewnić bezpieczeństwo należy przeczytać i zastosować się do następujących instrukcji bezpieczeństwa.

### Ustawienia systemu

- Należy przeczytać i zastosować się do dokumentacji przed rozpoczęciem używania systemu.
- Nie należy używać tego produktu w pobliżu wody lub źródła ciepła, takiego jak grzejnik.
- Podczas przenoszenia zestawu należy zachować ostrożność, aby uniknąć obrażeń ciała.
- Ustaw system na stabilnej powierzchni.
- Szczeliny w obudowie służą do wentylacji. Szczelin tych nie należy blokować lub przykrywać. Upewnij się, że dookoła systemu jest wystarczająca ilość miejsca na wentylację. Nigdy nie należy wkładać do szczelin wentylacyjnych jakichkolwiek obiektów.
- Produkt można używać w miejscach, ze średnią temperaturą w granicach 0°C and 40°C.
- Jeśli używany będzie przedłużacz należy upewnić się, że łączny amperaż urządzeń podłączonych do przedłużacza nie przekracza jego amperażu nominalnego.

## **Dbanie o system**

- Nie należy chodzić po przewodzie i pozwalać na umieszczanie na nim jakichkolwiek przedmiotów.
- Nie należy wylewać na system wody lub innych płynów.
- Po wyłączeniu systemu w jego obwodach nadal przepływa niewielka ilość prądu elektrycznego. Przed czyszczeniem systemu należy zawsze odłączyć od gniazd zasilających zasilanie, modem i kable sieciowe.
- Do czyszczenia ekranu nie należy używać środka o właściwościach ścierających lub chropowatej szmatki.
- Po wystąpieniu następujących problemów technicznych dotyczących produktu, odłącz przewód zasilający i skontaktuj się z wykwalifikowanym technikiem serwisu lub dostawcą.
  - Uszkodzony przewód zasilający lub wtyczka.
  - Na system został wylany płyn.
  - System nie działa prawidłowo nawet po zastosowaniu się do instrukcji działania.
  - System został upuszczony lub uszkodzona jest jego obudowa.
  - Zmienia się wydajność systemu.

## Ostrzeżenie dotyczące ciśnienia dźwięku

Nadmierne ciśnienie dźwięku ze słuchawek dousznych lub nagłownych, może spowodować uszkodzenie lub utratę słuchu. Regulacja głośności oraz korektora na ustawienia inne niż pozycja centralna, mogą zwiększyć napięcie wyjścia słuchawek dousznych lub nagłownych i poziomu ciśnienia dźwięku.

## Adapter

1. Informacje o adapterze:

Napięcie wejściowe: 100–240 Vac

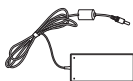
Parametry napięcia wyjścia: Prąd stały 19 V, 3,42 A (65 W)

2. Gniazdo powinno znajdować się w pobliżu urządzenia i powinno być łatwo dostępne.

## Zawartość opakowania



ASUS All-in-One PC



Adapter prądu zmiennego



Przewód zasilający



Karta gwarancyjna



Klawiatura (opcjonalnie)



Mysz (opcjonalnie)



Skrócona instrukcja



Odbiornik USB KBM  
(opcjonalnie)



Śruby do montażu na  
ścianie (opcjonalnie)

---

**UWAGA:**

- Jeśli którykolwiek z elementów będzie uszkodzony lub go nie będzie, należy skontaktować się ze sprzedawcą.
  - Komputer PC wszystko w jednym firmie ASUS na tej ilustracji służy wyłącznie jako odniesienie. Rzeczywiste specyfikacje produktu zależą od modelu.
  - Ilustracje klawiatury, myszy i zasilacza służą wyłącznie jako odniesienie. Rzeczywiste specyfikacje produktu zależą od regionu.
-



# Rozdział 1: Konfiguracja sprzętu

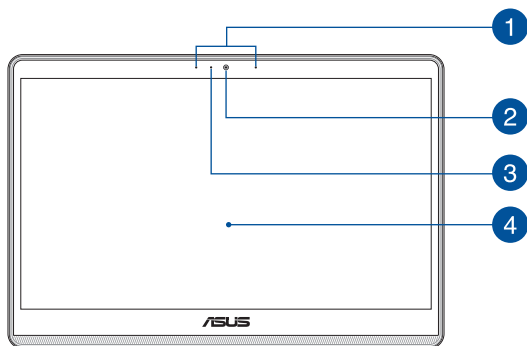
## ASUS All-in-One PC

### Widok z przodu

---

**UWAGA:** Rysunki zamieszczone w tej części służą wyłącznie jako odniesienie. Wygląd komputera PC wszystko w jednym firmy ASUS może być inny w zależności od modelu.

---



### **1 Zestaw mikrofonów (w wybranych modelach)**

Zestaw mikrofonów daje lepszą jakość rozpoznawania głosu i nagrywania dźwięku dzięki funkcjom usuwania echa, tłumienia hałasu i formowania wiązki.

### **2 Kamera (w wybranych modelach)**

Wbudowana kamera umożliwia wykonywanie zdjęć lub nagrywanie klipów wideo przy użyciu komputera ASUS All-in-One PC wszystko w jednym firmie ASUS.

### **3 Wskaźnik pracy kamery (w wybranych modelach)**

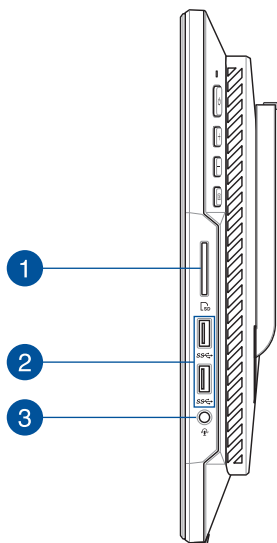
Wskaźnik pracy kamery świeci, gdy używana jest wbudowana kamera.

### **4 Panel wyświetlacza LCD**

Panel wyświetlacza LCD zapewnia doskonałe właściwości oglądania zdjęć, materiałów wideo i innych plików multimedialnych.

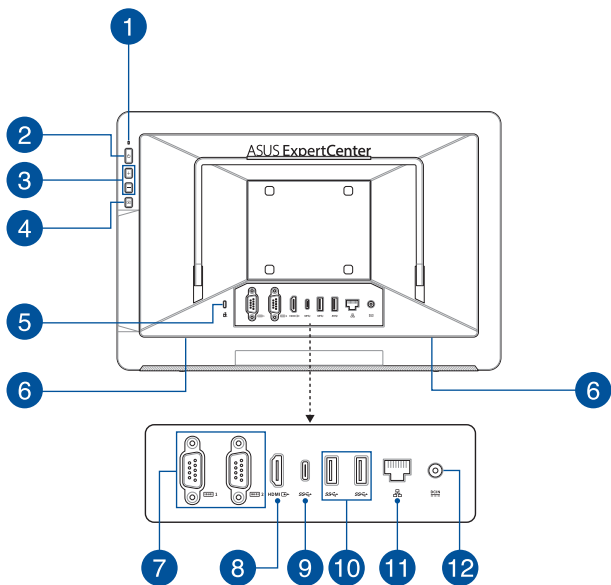
W wybranych modelach obsługiwana jest funkcja wielodotyku. Umożliwia ona obsługę komputera PC wszystko w jednym firmie ASUS przy użyciu gestów dotykowych.

## Widok z prawej strony



- 1 Czytnik kart pamięci**  
Wbudowany czytnik kart pamięci obsługuje karty w formacie SD.
- 2 Port USB 3.2 Gen 1**  
Port USB 3.2 Gen1 (Uniwersalna magistrała szeregową) obsługuje szybkość transferu danych do 5 Gb/s.
- 3 Gniazdo słuchawek / zestawu słuchawkowego / mikrofonu**  
Gniazdo to służy do podłączania głośników ze wzmacniaczem lub słuchawek. Można do niego również podłączyć zestaw słuchawkowy lub mikrofon zewnętrzny.

## Widok z tyłu



**1 Wskaźnik zasilania**  
Ta dioda LED zasilania zaczyna świecić, gdy komputer All-in-One PC ASUS zostanie włączony.

**2 Przycisk zasilania**  
Naciśnij przycisk zasilania w celu włączenia lub wyłączenia komputera PC wszystko w jednym firmy ASUS.

**3 Przycisk zwiększania głośności**  
Naciśnij, aby zwiększyć głośność.

**Przycisk zmniejszania głośności**

Naciśnij, aby zmniejszyć głośność.

**4 Wyłączanie wyświetlacza**  
Naciśnij ten przycisk, aby wyłączyć wyświetlacz.

**5 Gniazdo zabezpieczeń Kensington®**  
Gniazdo zabezpieczenia Kensington® umożliwia zabezpieczenie komputera PC wszystko w jednym przy użyciu produktów zabezpieczających zgodnych z Kensington®.

**6 Głośniki**  
Dzięki wbudowanemu głośnikowi dźwięk jest słyszany bezpośrednio z komputera PC wszystko w jednym. Funkcje audio są sterowane programowo.

- 7 Port szeregowy (port COM)**

9-pinowe złącze szeregowo (COM), umożliwia podłączenie urządzeń z portami szeregowymi, takich jak mysz, modem lub drukarki.
- 8 Port wyjścia HDMI**

Ten port umożliwia wysyłanie sygnałów audio i wideo z komputera PC wszystko w jednym firmie ASUS do urządzenia zgodnego z HDMI przez kabel HDMI.
- 9 Port USB 3.2 Gen 1 Type-C®**

Port USB 3.2 Gen 1 Type-C® umożliwia transfer danych z szybkością do 5 Gb/s i jest wstecznie zgodny ze standardem USB 2.0.
- 10 Port USB 3.2 Gen 1**

Port USB 3.2 Gen1 (Uniwersalna magistrala szeregowo) obsługuje szybkość transferu danych do 5 Gb/s.
- 11 Port sieci LAN**

Ośmio pinowy port LAN RJ-45 obsługuje standardowy kabel Ethernet do połączenia z siecią lokalną.

## 12 Wejście zasilania

Dostarczony zasilacz sieciowy przekształca prąd zmienny na prąd stały, który jest używany w tym gnieździe. Zasilanie doprowadzane do tego gniazda służy do zasilania komputera przenośnego ASUS AiO. Aby zapobiec uszkodzeniu komputera przenośnego ASUS AiO, należy używać dostarczonego zasilacza sieciowego.

---

**OSTRZEŻENIE!** W czasie używania, adapter zasilania może się nagrzewać. Nie należy przykrywać adaptera i należy trzymać go z dala od ciała.

---

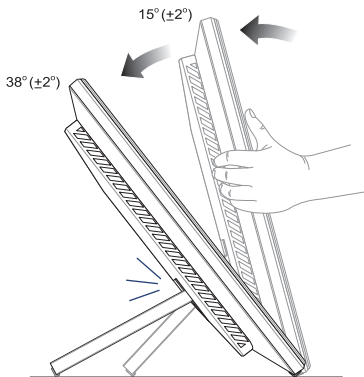
# Rozdział 2: Używanie komputera All-in-One PC

## Konfiguracja ASUS All-in-One PC

### Pozycjonowanie All-in-One PC

Umieść komputer All-in-One PC ASUS na płaskiej powierzchni, takiej jak stół lub biurko, a następnie pociągnij podstawę, aż zaskoczy na miejsce.

Delikatnie dociśnij panel wyświetlacza, aż do „kliknięcia” zawiasu, aby wyregulować komputer All-in-One PC pod kątem 15° do 38°.



---

#### WAŻNE!

- Komputer All-in-One PC należy ustawiać przy użyciu obu rąk.
- Orientację komputera All-in-One PC należy ustawić w podanym zakresie, aby uniknąć jego uszkodzenia.

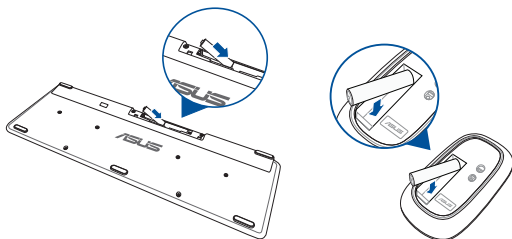
## Podłączanie bezprzewodowej klawiatury i myszy

---

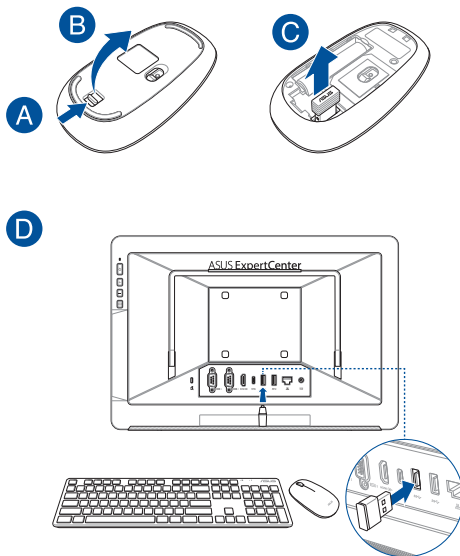
**UWAGA:** Rysunki zamieszczone w tej części służą wyłącznie jako odniesienie. Wygląd komputera PC wszystko w jednym firmie ASUS może być inny w zależności od modelu.

---

1. Zainstaluj baterie w bezprzewodowej klawiaturze i myszy.



2. Podłącz klucz sprzętowy połączenia bezprzewodowego klawiatury i myszy do portu USB w celu automatycznego sparowania obu urządzeń z komputerem PC wszystko w jednym firmie ASUS.



3. Można rozpocząć używanie bezprzewodowej klawiatury i myszy.

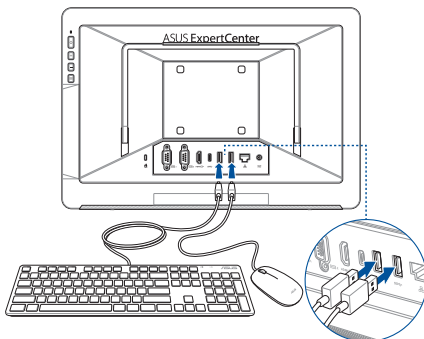
---

**UWAGA:** Klawiaturę i mysz bezprzewodową należy połączyć ponownie z kluczem sprzętowym połączenia bezprzewodowego, jeśli połączenie to zostało przerwane. Należy unikać używania tych urządzeń obok innych urządzeń bezprzewodowych. W celu uniknięcia zakłóceń klawiaturę i mysz należy umieścić w odległości co najmniej 20 cm od innych urządzeń bezprzewodowych.

---

## Podłączanie przewodowej klawiatury i myszy

Podłącz klawiaturę i mysz do portu USB na panelu tylnym.



---

**UWAGA:** Pokazane powyżej ilustrację służą wyłącznie jako odniesienie. Rzeczywisty wygląd i specyfikacje klawiatury (przewodowa lub bezprzewodowa) i myszy zależy od regionu.

---

## Montaż komputera All-in-One PC ASUS

Komputer All-in-One PC ASUS jest dostarczany z czterema śrubami do montażu na ścianie, które można użyć z opcjonalnym zestawem do montażu na ścianie, do montażu komputera PC na ścianie.

Specyfikacja	
Montaż VESA	75 x 75 mm
Śruby	M4 x 10L (4 szt.)

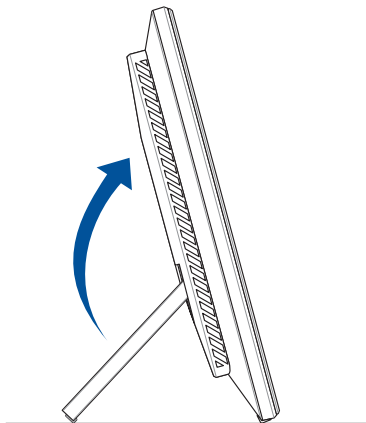
W celu instalacji komputera All-in-One PC ASUS na ścianie:

---

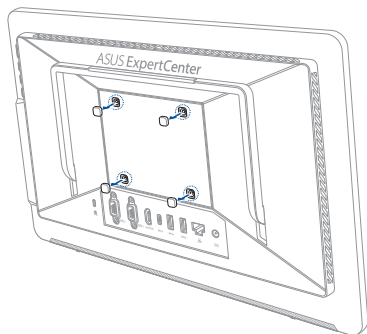
**UWAGA:** Opcjonalny uchwyt do montażu na ścianie powinien być zgodny ze standardami VESA 75.

---

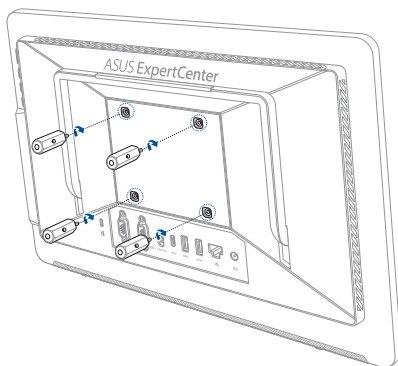
1. Pociągnij podstawkę komputera All-in-One PC ASUS, aż zatrzaśnie się na swoim miejscu.



2. Zdejmij cztery plastikowe zatyczki z otworów w panelu tylnym.



3. Przykręć cztery śruby do montażu ściennego do otworów w panelu tylnym.



4. Zainstaluj zestaw do montażu na ścianie. Postępuj zgodnie z instrukcjami w instrukcji montażu dostarczonej z zestawem do montażu na ścianie.

---

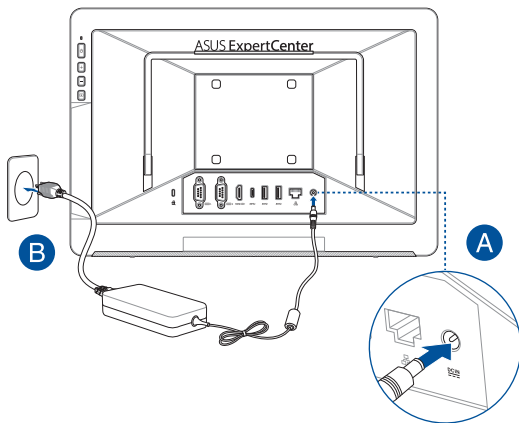
**UWAGA:** Upewnij się, że zestaw do montażu na ścianie jest stabilny i mocno przymocowany do ściany.

---

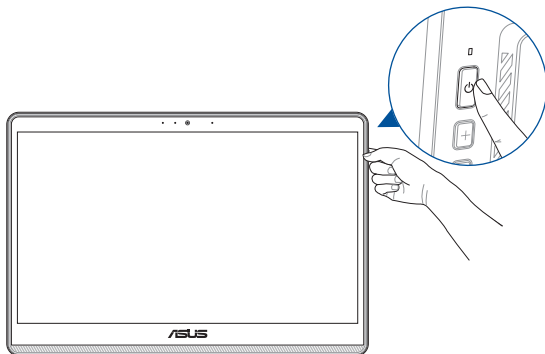
5. Przymocuj śruby do montażu na ścianie i zespół komputera All-in-One PC ASUS do zestawu do montażu na ścianie.

## Włączanie systemu

- A. Podłącz złącze zasilania DC do wejścia zasilania (DC) komputera PC wszystko w jednym firmie ASUS.
- B. Podłącz zasilacz do gniazdka elektrycznego (100–240 V).



- C. Naciśnij przycisk zasilania.



---

**UWAGA:** Szczegółowe informacje dotyczące wyłączenia komputera All-in-One PC, znajdują się w części *Wyłączanie komputera All-in-One PC w pracy z systemem Windows*.

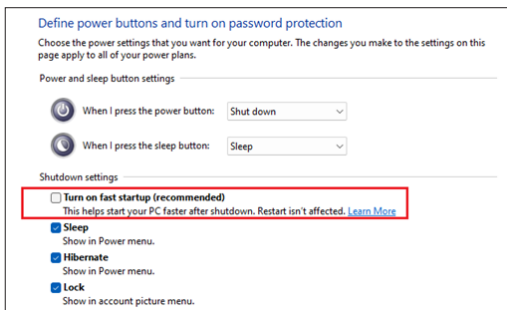
---

## Włączanie szybkiego uruchamiania

Komputer All-in-One ASUS możesz wyłączyć przy użyciu włączonej funkcji szybkiego uruchamiania.

Aby wyłączyć szybkie uruchamianie w ustawieniach zamykania systemu:

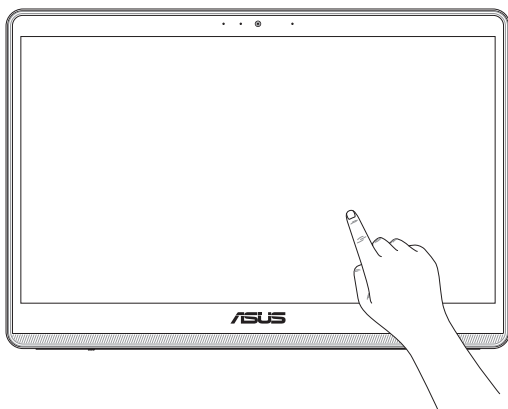
W polu wyszukiwania wpisz **Panel sterowania** i otwórz go (**Widok według: Kategoria**), wybierz kolejno pozycje **Sprzęt i dźwięk > Opcje zasilania > Wybierz działanie przycisków zasilania**, kliknij pozycję **Zmień ustawienia, które są obecnie niedostępne**, zaznacz pole wyboru **Włącz szybkie uruchomienie (zalecane)** i kliknij przycisk **Zapisz zmiany**.



**UWAGA:** Jeśli funkcja szybkiego uruchamiania jest wyłączona, po wyłączeniu komputera All-in-One ASUS zostanie on przełączony w stan zasilania S5.

## Używanie ekranu dotykowego (tylko w wybranych modelach)

Panel ekranu dotykowego komputera PC wszystko w jednym zapewnia doskonałe właściwości oglądania zdjęć, materiałów wideo i innych plików multimedialnych. Obsługuje on także funkcję 10-punktowego wielodotyku, która odpowiada za płynniejsze i bardziej precyzyjne gesty dotykowe, co zapewnia szybszą i łatwiejszą obsługę komputera PC wszystko w jednym.



---

**WAŻNE!** Do obsługi ekranu dotykowego nie należy używać ostrych przedmiotów, takich jak nożyczki czy długopisy, aby nie dopuścić do powstania wgnieceń i zarysowań, przez które ekran dotykowy mógłby przestać reagować.

---

## Gesty dla panelu ekranu dotykowego

Gesty pozwalają uruchamiać programy i uzyskiwać dostęp do ustawień komputera All-in-One ASUS. Zapoznaj się z poniższymi ilustracjami dotyczącymi wykonywania gestów rękami na panelu ekranu dotykowego.

---

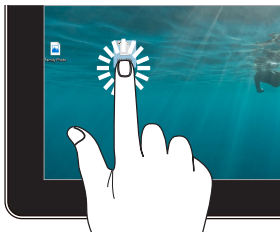
**UWAGA:** Poniższe zrzuty ekranu są wyłącznie poglądowe. Wygląd panelu ekranu dotykowego może się różnić w zależności od modelu.

---

### Korzystanie z gestów dla panelu dotykowego

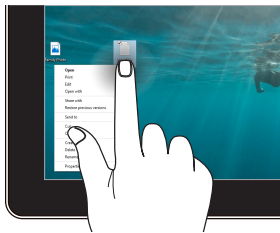
Gesty pozwalają uruchamiać programy i uzyskiwać dostęp do ustawień komputera All-in-One ASUS. Funkcje można aktywować za pomocą gestów wykonywanych ręką na panelu ekranu dotykowego komputera All-in-One ASUS.

#### Dotknięcie / dwukrotne dotknięcie



- Dotknij aplikacji, aby ją wybrać.
- Dwukrotnie dotknij aplikacji, aby ją uruchomić.

#### Naciśnij i przytrzymaj



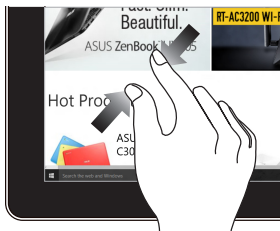
Naciśnij i przytrzymaj, aby otworzyć menu prawego przycisku myszy.

## Powiększanie



Rozsuń dwa palce na panelu ekranu dotykowego.

## Pomniejszanie



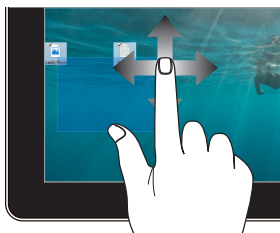
Zsuń dwa palce na panelu ekranu dotykowego.

## Przesuwanie palcem



Przesuń palcem, aby przewijać w górę lub w dół, a także aby przesunąć ekran w lewo lub w prawo.

## Przeciąganie

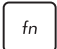



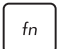
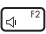
- Przeciągnij, aby utworzyć pole wyboru wokół wielu elementów.
- Przeciągnij i upuść element, aby przenieść go w nowe miejsce.


# Korzystanie z klawiatury

## Klawisze funkcji

Klawisze funkcji na klawiaturze mogą aktywować następujące polecenia:

 +  Włącza lub wyłącza głośnik

 +  Zmniejsza głośność głośnika

 +  Zwiększa głośność głośnika

 +  Zmniejsza jasność wyświetlacza


 +  Zwiększa jasność wyświetlacza

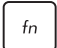

 +  Przełącza tryb wyświetlania

---



**UWAGA:** Upewnij się, że drugi wyświetlacz jest podłączony do komputera All-in-One ASUS.

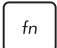

---

 +  Aktywuje Lock screen (Ekran blokady)

 +  Przeskakuje do poprzedniego utworu lub przewija wstecz

 +  Odtwarza lub zatrzymuje

 +  Przeskakuje do następnego utworu lub przewija do przodu

 +  Aktywuje narzędzie do przechwytywania ekranu

## Inna kombinacja klawiszy



Włącza lub wyłącza mikrofon



Włącza funkcję ASUS AI Noise-Canceling dla wbudowanych lub zewnętrznych głośników



### Mikrofon

Przełącza między trybem połączenia konferencyjnego dla pojedynczego mówcy, a trybem połączenia konferencyjnego dla wielu mówców.

Tryb	Opis
Rozmowa konferencyjna z jednym mówcą	Zmniejsza hałas tła
Rozmowa konferencyjna z wieloma mówcami	Zmniejsza hałas tła dla większych przestrzeni

# Rozdział 3:

## Praca z systemem Windows

### Rozpoczęcie pracy

Przy pierwszym uruchomieniu komputera All-in-One ASUS pojawia się seria ekranów, które prowadzą użytkownika przez konfigurację systemu operacyjnego Windows. Postępuj zgodnie z instrukcjami wyświetlanymi na ekranie, aby skonfigurować następujące podstawowe elementy:

- Personalizacja
- Połączenie z Internetem
- Ustawienia
- Twoje konto

Po skonfigurowaniu podstawowych elementów system Windows przystąpi do instalowania aplikacji i preferowanych ustawień. Upewnij się, że komputer All-in-One ASUS jest podłączony do zasilania podczas procesu konfiguracji. Po zakończeniu procesu instalacji pojawi się ekran Desktop (Pulpit).

---

**UWAGA:** Zrzuty ekranu przedstawione w tym rozdziale są wyłącznie poglądowe.

---

## Menu Start

Menu Start to „brama główna” do programów komputera All-in-One ASUS, jak i programów, folderów i ustawień systemu Windows. Możesz użyć menu Start, aby wykonać następujące czynności:

- Uruchom programy lub aplikacje Windows
- Otwórz najczęściej używane programy lub aplikacje Windows
- Dostosuj ustawienia komputera All-in-One ASUS
- Uzyskaj pomoc dotyczącą systemu operacyjnego Windows
- Wyłącz komputer All-in-One ASUS
- Wyloguj się z systemu Windows lub przełącz się na inne konto użytkownika

## Uruchamianie menu Start



Dotknij ikony Start na pulpicie.



Najedź wskaźnikiem myszy na ikonę Start na pulpicie, a następnie kliknij ją.



Naciśnij klawisz z logo Windows na klawiaturze.

## Otwieranie programów z menu Start

Jednym z najczęstszych zastosowań menu Start jest otwieranie programów zainstalowanych na komputerze All-in-One ASUS.




Dotknij programu, aby go uruchomić.



Ustaw wskaźnik myszy na programie, a następnie kliknij go, aby go uruchomić.



Użyj klawiszy strzałek, aby przeglądać programy.

Naciśnij , aby go uruchomić.

# Aplikacje Windows

---

**UWAGA:** Niektóre aplikacje systemu Windows wymagają zalogowania się na konto Microsoft, zanim zostaną w pełni uruchomione.

---

## Uruchamianie aplikacji Windows z menu Start



Dotknij aplikacji, aby ją uruchomić.



Ustaw wskaźnik myszy na aplikacji, a następnie kliknij ją, aby ją uruchomić.



Użyj klawiszy strzałek, aby przeglądać aplikacje.

Naciśnij , aby uruchomić aplikację.

# Łączenie z sieciami bezprzewodowymi

## Wi-Fi

Uzyskaj dostęp do poczty e-mail, surfuj po internecie i udostępniaj aplikacje za pośrednictwem portali społecznościowych przy użyciu sieci Wi-Fi komputera All-in-One ASUS.

### Podłączanie do sieci Wi-Fi

Podłącz komputer All-in-One ASUS do sieci Wi-Fi, wykonując następujące czynności:



lub



1. Kliknij/dotknij ikonę **Wi-Fi** na pasku zadań, aby włączyć Wi-Fi.
2. Wybierz punkt dostępu z listy dostępnych sieci Wi-Fi.
3. Wybierz **Connect (Połącz)**, aby nawiązać połączenie sieciowe.

---

**UWAGA:** Może wyświetlić się prośba o wprowadzenie klucza bezpieczeństwa, aby nawiązać połączenie z siecią Wi-Fi.

---

## Bluetooth

Skorzystaj z technologii Bluetooth, aby ułatwić bezprzewodowy transfer danych z innymi urządzeniami obsługującymi technologię Bluetooth.

### Parowanie z innymi urządzeniami obsługującymi technologię Bluetooth

Aby umożliwić przesyłanie danych, komputer All-in-One ASUS należy sparować z innymi urządzeniami obsługującymi technologię Bluetooth. Połącz urządzenia, wykonując następujące czynności:



lub



1. Uruchom **Settings (Ustawienia)** w menu Start.
2. Wybierz **Devices (Urządzenia) > Bluetooth**, aby wyszukać urządzenia obsługujące technologię Bluetooth. *(dla Windows 10)*

Wybierz **Bluetooth & devices (Bluetooth i urządzenia) > Add device (Dodaj urządzenie)**, aby wyszukać urządzenia obsługujące technologię Bluetooth. *(dla Windows 11)*

3. Wybierz urządzenie z listy, aby sparować z nim komputer All-in-One ASUS.

---

**UWAGA:** W przypadku niektórych urządzeń obsługujących technologię Bluetooth może wyświetlić się prośba o wprowadzenie hasła komputera All-in-One ASUS.

---

## Łączenie z sieciami przewodowymi

Korzystając z portu LAN komputera All-in-One ASUS możliwe jest ponadto połączenie z sieciami przewodowymi, takimi jak sieci lokalne i szerokopasmowe połączenie internetowe.

---

**UWAGA:** Skontaktuj się z dostawcą usług internetowych (ISP), aby uzyskać szczegółowe informacje, lub z administratorem sieci, aby uzyskać pomoc w konfiguracji połączenia internetowego.

---

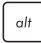

## Wyłączanie komputera All-in-One ASUS

Komputer All-in-One ASUS można wyłączyć, postępując zgodnie z jedną z następujących procedur:



lub



- Uruchom menu Start, wybierz ikonę zasilania, a następnie wybierz opcję **Shut down (Zamknij)**, aby normalnie wyłączyć notebook.
- Na ekranie logowania wybierz ikonę zasilania, a następnie wybierz opcję **Shut down (Zamknij)**.
- Naciśnij  + , aby uruchomić akcję Shut Down Windows (Zamknij system Windows). Wybierz opcję **Shut down (Zamknij)** z rozwijanej listy, a następnie wybierz **OK**.
- Jeśli komputer All-in-One ASUS nie reaguje, naciśnij przycisk zasilania i przytrzymaj go przez co najmniej cztery (4) sekundy, aż się wyłączy.

## Przełączanie komputera All-in-One ASUS w tryb wyłączenia/tryb najniższego poboru energii

Komputer All-in-One ASUS możesz przełączyć w tryb wyłączenia/tryb najniższego poboru energii w następujący sposób:

W polu wyszukiwania wpisz **Panel sterowania** i otwórz go (**Widok według: Kategoria**), wybierz kolejno pozycje **Sprzęt i dźwięk > Opcje zasilania > Wybierz działanie przycisków zasilania**, kliknij pozycję **Zmień ustawienia, które są obecnie niedostępne**, odznacz pole wyboru **Włącz szybkie uruchomienie (zalecane)** i kliknij przycisk **Zapisz zmiany**.



lub



- Uruchom menu Start, wybierz ikonę zasilania, a następnie wybierz opcję **Shut down (Zamknij)**, aby normalnie wyłączyć notebook.
- Na ekranie logowania wybierz ikonę zasilania, a następnie wybierz opcję **Shut down (Zamknij)**.
- Naciśnij  $\boxed{alt} + \boxed{f4}$ , aby uruchomić akcję Shut Down Windows (Zamknij system Windows). Wybierz opcję **Shut down (Zamknij)** z rozwijanej listy, a następnie wybierz **OK**.
- Jeśli komputer All-in-One ASUS nie reaguje, naciśnij przycisk zasilania i przytrzymaj go przez co najmniej cztery (4) sekundy, aż się wyłączy.

## Włączanie trybu uśpienia w komputerze All-in-One ASUS

Aby przełączyć komputer All-in-One ASUS w tryb Sleep mode (Tryb uśpienia):





lub



- Uruchom menu Start, wybierz ikonę zasilania, a następnie wybierz opcję **Sleep (Uśpij)**, aby przełączyć komputer All-in-One ASUS w tryb uśpienia.
- Na ekranie logowania wybierz ikonę zasilania, a następnie wybierz opcję **Sleep (Uśpij)**.



Naciśnij  + , aby uruchomić akcję Shut

Down Windows (Zamknij system Windows). Wybierz opcję **Sleep (Uśpij)** z rozwijanej listy, a następnie wybierz **OK**.

---

**UWAGA:** Można także przełączyć komputer All-in-One ASUS w tryb Sleep mode (Tryb uśpienia), naciskając jednokrotnie przycisk zasilania.

---

# Rozdział 4:

## Odzyskiwanie systemu

### Przejsięcie do konfiguracji systemu BIOS

BIOS (Basic Input and Output System – podstawowy system wejścia-wyjścia) zapisuje ustawienia sprzętowe systemu, które są potrzebne do jego uruchomienia w komputerze All-in-One ASUS.

W normalnych okolicznościach domyślne ustawienia systemu BIOS mają zastosowanie do większości warunków, co pozwala zapewnić optymalną wydajność. Nie zmieniaj domyślnych ustawień BIOS z wyjątkiem następujących sytuacji:

- Podczas uruchamiania systemu na ekranie pojawia się komunikat o błędzie z prośbą o uruchomienie konfiguracji systemu BIOS.
- Zainstalowano nowy składnik systemu, który wymaga dalszych ustawień lub aktualizacji systemu BIOS.

---

**OSTRZEŻENIE!** Niewłaściwe ustawienia systemu BIOS mogą spowodować niestabilność lub błąd podczas uruchamiania. Zalecamy, aby ustawienia BIOS zmieniać tylko z pomocą przeszkolonego personelu serwisowego.

---

### Szybkie przejście do systemu BIOS

Aby uzyskać dostęp do systemu BIOS:

- Gdy komputer All-in-One ASUS jest wyłączony, naciśnij przycisk zasilania i przytrzymaj przez co najmniej cztery (4) sekundy, aby uzyskać bezpośredni dostęp do systemu BIOS.
- Naciśnij przycisk zasilania, aby włączyć komputer All-in-One ASUS, a następnie naciśnij <F2> lub <Del> podczas testu POST.

---

**UWAGA:** Test POST (Power-On Self-Test – automatyczny test po włączeniu zasilania) to seria kontrolowanych przez oprogramowanie testów diagnostycznych, które są uruchamiane po włączeniu komputera All-in-One ASUS.

---

## Odzyskiwanie systemu

Korzystanie z opcji przywracania w komputerze All-in-One ASUS umożliwia przywrócenie systemu do jego pierwotnego stanu lub po prostu odświeżenie jego ustawień w celu poprawy wydajności.

---

### WAŻNE!

- Wykonaj kopię zapasową wszystkich plików z danymi przed uruchomieniem jakiegokolwiek opcji przywracania danych na komputerze All-in-One ASUS.
- Zapisz ważne niestandardowe ustawienia, takie jak np. ustawienia sieciowe, nazwy użytkowników i hasła, aby uniknąć utraty danych.
- Upewnij się, że komputer All-in-One ASUS jest podłączony do źródła zasilania przed zresetowaniem systemu.

---

System Windows udostępnia następujące opcje odzyskiwania:

- **Keep my files (Zachowaj moje pliki)** – ta opcja umożliwia odświeżenie systemu komputera All-in-One ASUS bez wpływu na osobiste pliki (zdjęcia, muzykę, wideo, dokumenty).

Za pomocą tej opcji możesz przywrócić domyślne ustawienia komputera All-in-One ASUS, usuwając pozostałe zainstalowane aplikacje.

- **Remove everything (Usuń wszystko)** – ta opcja przywraca ustawienia fabryczne komputera All-in-One ASUS. Przed wybraniem tej opcji musisz wykonać kopię zapasową swoich danych.

- **Advanced startup (Uruchamianie zaawansowane)** – użycie tej opcji umożliwia uruchomienie innych zaawansowanych opcji przywracania na komputerze All-in-One ASUS, takich jak:
  - Użycie dysku USB, połączenia sieciowego lub dysku DVD odzyskiwania systemu Windows w celu uruchomienia komputera All-in-One ASUS.
  - Skorzystanie z opcji **Troubleshoot (Rozwiązywanie problemów)**, aby uruchomić dowolną z zaawansowanych opcji odzyskiwania: Startup Repair (Naprawa systemu podczas uruchomienia), Uninstall Updates (Odinstaluj aktualizacje), Startup Settings (Ustawienia uruchamiania), EFI Firmware Settings (Ustawienia oprogramowania układowego EFI), Command Prompt (Wiersz polecenia), System Restore (Przywracanie systemu), System Image Recovery (Odzyskiwanie obrazu systemu).

## Opcje wykonywania kopii zapasowej

Zapoznaj się z poniższymi krokami, jeśli chcesz uzyskać dostęp do dowolnej dostępnej opcji przywracania komputera All-in-One ASUS i skorzystać z niej.

1. Uruchom **Settings (Ustawienia) > Update and security (Aktualizacja i zabezpieczenia)**. *(dla Windows 10)*  
Uruchom **Settings (Ustawienia) > System > Recovery (Kopia zapasowa)**. *(dla Windows 11)*
2. Wybierz odpowiednią opcję wykonywania kopii zapasowej.



# Załączniki

## Informacje prawne

### Access Advance — informacja patentowa



## Oświadczenia w związku z przepisami

### Oświadczenie o zgodności z przepisami Federal Communications Commission (FCC)

To urządzenie zostało poddane testom i uznane za spełniające wymagania dla urządzeń cyfrowych klasy B, zgodnie z częścią 15 zasad FCC. Ograniczenia te mają na celu zapewnienie rozsądnej ochrony przed szkodliwymi zakłóceniami w instalacjach domowych. Urządzenie to wytwarza, używa i może emitować promieniowanie o częstotliwości fal radiowych i jeśli zostanie zainstalowane lub eksploatowane niezgodnie z zaleceniami, może powodować zakłócenia w łączności radiowej. Nie ma jednak gwarancji, że zakłócenia nie wystąpią w danej instalacji. Jeśli urządzenie to powoduje szkodliwe zakłócenia w odbiorze radiowym lub telewizyjnym, co można potwierdzić poprzez wyłączenie i włączenie urządzenia, zachęca się użytkownika do próby skorygowania zakłóceń za pomocą jednego lub kilku z poniższych środków:

- Zmiana położenia lub lokalizacji anteny odbiorczej.
- Zwiększenie odległości pomiędzy urządzeniem a odbiornikiem.
- Podłączenie urządzenia do gniazda w innym obwodzie niż ten, do którego podłączony jest odbiornik.
- Skonsultowanie się ze sprzedawcą lub doświadczonym technikiem radiowo-telewizyjnym w celu uzyskania pomocy.

**OSTRZEŻENIE:** Wszelkie zmiany lub modyfikacje, które nie zostały wyraźnie zatwierdzone przez stronę odpowiedzialną za zgodność z przepisami, mogą unieważnić uprawnienia użytkownika do obsługi tego urządzenia.

Urządzenie to jest zgodne z częścią 15 zasad FCC. Działanie podlega następującym dwóm warunkom: (1) Urządzenie to nie może powodować zakłóceń; (2) Urządzenie to musi przyjmować wszelkie odebrane zakłócenia, z uwzględnieniem zakłóceń, które mogą powodować niepożądane działanie.

Używanie tego urządzenia powinno być ograniczone do użytku wewnątrz pomieszczeń, gdy działa ono w zakresie częstotliwości 5,15 do 5,25 GHz.

## Ostrzeżenie dotyczące ekspozycji RF

Urządzenia te muszą być zainstalowane i obsługiwane zgodnie z dostarczonymi instrukcjami, a antena(-y) używana(-e) do tego nadajnika musi(-szą) być zainstalowana(-e) w taki sposób, aby zapewnić odległość co najmniej 20 cm od wszystkich osób i nie może(-gą) być umieszczona(-e) lub działać w połączeniu z jakąkolwiek inną anteną lub nadajnikiem. W celu zapewnienia zgodności z wymaganiami dotyczącymi ekspozycji na fale radiowe użytkownicy i instalatorzy muszą posiadać instrukcje instalacji anteny oraz informacje o warunkach działania nadajnika.

---

**WAŻNE!** Użytkowanie na zewnątrz pomieszczeń w paśmie częstotliwości 5,15–5,25 GHz jest zabronione. Urządzenie to nie obsługuje sieci typu Ad-Hoc w paśmie częstotliwości 5250–5350 i 5470–5725 MHz.

---

---

**OSTRZEŻENIE:** Jakikolwiek zmiany lub modyfikacje wykonane bez wyraźnego pozwolenia producenta tego urządzenia spowodują pozbawienie użytkownika prawa do jego używania.

---

## Powiadomienie o powłoce

---

**WAŻNE!** W celu zapewnienia izolacji elektrycznej i utrzymania bezpieczeństwa elektrycznego urządzenie jest izolowane za pomocą powłoki z wyjątkiem obszarów, w których znajdują się porty We/Wy.

---

## Zapobieganie utracie słuchu

Aby zapobiec możliwym uszkodzeniom słuchu, nie słuchaj przez dłuższy czas przy wysokim poziomie głośności.



A pleine puissance, l'écoute prolongée du baladeur peut endommager l'oreille de l'utilisateur.

- Za pomocą przewodu zasilającego, podłączonego do uziemionego gniazda zasilania.
- Wrzucenie baterii do ognia lub do rozgrzanego piekarnika albo mechaniczne zmiżdżenie lub pocięcie baterii, co może spowodować eksplozję;
- Pozostawienie baterii w bardzo wysokiej temperaturze otoczenia, która może spowodować eksplozję lub wyciek łatwopalnego płynu lub gazu;
- Bateria narażona na oddziaływanie bardzo niskie ciśnienia powietrza, które może spowodować eksplozję lub wyciek łatwopalnego płynu lub gazu.

## **NIE WOLNO DEMONTOWAĆ**

**Gwarancja nie obejmuje produktów,  
które były demontowane przez  
użytkowników**

## **Ostrzeżenie dotyczące baterii litowo-jonowej**

**OSTRZEŻENIE:** Nieprawidłowa wymiana może spowodować jej wybuch. Baterię można wymienić na baterię tego samego lub zamiennego typu, zalecanego przez producenta. Zużyte baterie należy utylizować zgodnie z instrukcjami producenta.

## **Nie należy narażać na oddziaływanie płynów**

**NIE NALEŻY** narażać na oddziaływanie płynów lub używać w pobliżu płynów, na deszczu lub w wilgotnych miejscach. Ten produkt nie jest wodoodporny lub olejoodporny.



Ten symbol przekreślonego kosza oznacza, że tego produktu (urządzenie elektryczne, elektroniczne i bateria pastykowa zawierająca rtęć) nie można wyrzucać razem ze śmieciami miejskimi. Sprawdź lokalne przepisy dotyczące utylizacji produktów elektronicznych.



NIE NALEŻY wyrzucać baterii do śmieci miejskich. Symbol przekreślonego kosza na kółkach oznacza, że akumulatora nie należy umieszczać razem ze śmieciami miejskimi.

## **Deklaracja zgodności dotycząca przepisów w zakresie ochrony środowiska**

Firma ASUS opracowuje i tworzy swoje produkty zgodnie z koncepcją ekologicznego projektu i dba o to, aby każdy etap cyklu życia produktu firmy ASUS był zgodny z globalnymi przepisami dotyczącymi ochrony środowiska. Ponadto firma ASUS ujawnia konieczne informacje w oparciu o wymogi regulacyjne.

Aby uzyskać informacje na temat ujawniania informacji w oparciu o wymagania regulacyjne, z którymi firma ASUS zachowuje zgodność, zapoznaj się z informacjami dostępnymi na stronie <https://esg.asus.com/Compliance.htm>.

## **Rozporządzenie UE REACH i Artykuł 33**

Zgodnie z ramami regulacyjnymi REACH (Registration, Evaluation, Authorization, and Restriction of Chemicals) publikujemy substancje chemiczne zawarte w naszych produktach na stronie internetowej ASUS REACH dostępnej pod adresem <https://esg.asus.com/Compliance.htm>.

## UE RoHS

Produkt ten jest zgodny z dyrektywą UE RoHS. Szczegółowe informacje można znaleźć na stronie <https://esg.asus.com/Compliance.htm>.

## Usługi recyklingu/odbioru firmy ASUS

Programy recyklingu i odbioru firmy ASUS wynikają z naszego zaangażowania w przestrzeganie najwyższych standardów ochrony środowiska. Wierzymy w dostarczanie rozwiązań, które umożliwią odpowiedzialny recykling naszych produktów, akumulatorów i innych komponentów, jak również opakowań. Szczegółowe informacje na temat recyklingu w różnych regionach można znaleźć na stronie <https://esg.asus.com/en/Takeback.htm>.

## Dyrektywa w sprawie ekoprojektu

Unia Europejska ustanowiła ogólne zasady ustalania wymogów dotyczących ekoprojektu dla produktów związanych z energią (2009/125/WE). Szczegółowe środki wykonawcze mają na celu poprawę w zakresie oddziaływania na środowisko poszczególnych produktów lub różnych ich rodzajów. Informacje o produktach ASUS można znaleźć na stronie <https://esg.asus.com/Compliance.htm>.

## Produkt zakwalifikowany do programu ENERGY STAR®



ENERGY STAR® to wspólny program amerykańskiej Environmental Protection Agency (Agencji Ochrony Środowiska) i Department of Energy (Departamentu Energii), który pomaga nam wszystkim oszczędzać pieniądze i chronić środowisko poprzez energooszczędne produkty i praktyki.

Wszystkie produkty firmy ASUS z logo ENERGY STAR® są zgodne z normą ENERGY STAR®, a funkcja zarządzania energią jest domyślnie włączona. Tryb uśpienia zostanie uaktywniony automatycznie, jeśli monitor nie będzie używany w czasie 10 minut, a komputer w czasie 30 minut. Aby wybudzić komputer z tego stanu, kliknij myszką albo naciśnij dowolny klawisz na klawiaturze lub przycisk zasilania.

Szczegółowe informacje na temat wspólnego programu ENERGY STAR®, zarządzania energią i korzyści dla środowiska można znaleźć na stronie <https://www.energystar.gov>.

---

**UWAGA:** Program ENERGY STAR® NIE jest obsługiwany przez produkty oparte na systemach FreeDOS i Linux.

---

## Produkty zarejestrowane w programie EPEAT

Kluczowe informacje z zakresu ochrony środowiska dotyczące produktów zarejestrowanych w programie ASUS EPEAT (narzędzie do oceny środowiskowej produktów elektronicznych) są podane do wiadomości publicznej na stronie <https://esg.asus.com/en/Ecolabel.htm>. Dalsze informacje o programie EPEAT oraz wskazówki dotyczące zakupu można znaleźć w witrynie [www.epeat.net](http://www.epeat.net).

## Uproszczona deklaracja zgodności UE

Firma ASUSTek Computer Inc. niniejszym oświadcza, że urządzenie to jest zgodne z zasadniczymi wymogami i innymi właściwymi przepisami dyrektywy 2014/53/UE. Pełny tekst deklaracji zgodności UE jest dostępny na stronie <https://www.asus.com/pl/support/>.

Karta WiFi pracująca w paśmie 5150–5350 MHz jest ograniczona do użytku wewnątrz pomieszczeń w krajach wymienionych w poniższej tabeli:

AT	BE	BG	CZ	DK	EE	FR
DE	IS	IE	IT	EL	ES	CY
LV	LI	LT	LU	HU	MT	NL
NO	PL	PT	RO	SI	SK	TR
FI	SE	CH	HR	UK(NI)		



Producent	ASUSTek COMPUTER INC.
Adres	1F., No. 15, Lide Rd., Beitou Dist., Taipei City 112
Autoryzowany przedstawiciel w Europie	ASUS COMPUTER GmbH
Adres	Harkortstrasse 21-23, 40880 Ratingen, Germany