

Lednice • NÁVOD K OBSLUZE **CZ**

Chladnička • NÁVOD NA OBSLUHU **SK**

Fridge • USER MANUAL **EN**

Hűtőszekrény • KEZELÉSI ÚTMUTATÓ **HU**

Lodówka • INSTRUKCJA OBSŁUGI **PL**



eta

CZ - CHLADNIČKA

I. BEZPEČNOSTNÍ INFORMACE	3
II. POPIS	9
III. ZMĚNA ORIENTACE DVEŘÍ	9
IV. INSTALACE	12
V. KAŽDODENNÍ POUŽÍVÁNÍ	13
VI. ŘEŠENÍ PROBLÉMŮ	20
VII. TECHNICKÁ DATA	21
VIII. PÉČE O ZÁKAZNÍKA	22
IX. VAROVÁNÍ	22

SK - CHLADNIČKA

I. BEZPEČNOSTNÉ INFORMÁCIE	23
II. VYOBRAZENIE	29
III. ZMENA ORIENTÁCIE DVEŘÍ	29
IV. INŠTALÁCIA	32
V. KAŽDODENNÉ POUŽÍVANIE	33
VI. RIEŠENIE PROBLÉMOV	40
VII. TECHNICKÉ DÁTA	41
VIII. STAROSTLIVOSŤ O ZÁKAZNÍKA A SERVIS	41
IX. VAROVANIE	42

EN - FRIDGE

I. SAFETY INFORMATION	43
II. OVERVIEW	49
III. REVERSE DOOR	49
IV. INSTALLATION	52
V. DAILY USE	53
VI. TROUBLESHOOTING	60
VII. TECHNICAL DATA	61
VIII. CUSTOMER CARE AND SERVICE	62
IX. WARNING	62

HU - HŰTŐSZEKRENY

I. BIZTONSÁGI INFORMÁCIÓK	63
II. LEÍRÁS	69
III. AJTÓ NYITÁSÁI OLDALÁNAK CSERÉJE	69
IV. TELEPÍTÉS	72
V. MINDENNAPI HASZNÁLAT	74
VI. PROBLÉMAMEGOLDÁS	81
VII. MŰSZAKI ADATOK:	82
VIII. ZOLGÁLAT ÉS SZERVIZ:	82
IX. FIGYELEM	83

eta 254690000E, 254790010E

I. WSKAZÓWKI BEZPIECZEŃSTWA

- Aby zapewnić sobie bezpieczne i prawidłowe użytkowanie urządzenia, przed instalacją i pierwszym użyciem, należy uważnie przeczytać niniejszą instrukcję użytkowania, z uwzględnieniem porad oraz ostrzeżeń. Aby uniknąć niepotrzebnych błędów i wypadków, należy upewnić się, że wszystkie osoby, które będą używać urządzenia, znają dokładnie zasady działania oraz wskazówki bezpieczeństwa dotyczące użytkowania zamrażarki. Instrukcję należy zachować i w razie przekazywania lub sprzedaży urządzenia innej osobie, należy wraz z nim przekazać instrukcje, tak by każdy użytkownik urządzenia był odpowiednio poinformowany o sposobie jego użycia i wskazówkach bezpieczeństwa.
- W celu zachowania bezpieczeństwa osobistego oraz mienia, należy przestrzegać środków ostrożności i zwracać uwagę na ostrzeżenia. Producent nie ponosi odpowiedzialności za szkody spowodowane nieprawidłowym użytkowaniem urządzenia.

Bezpieczeństwo dzieci i osób niepełnosprawnych

- Urządzenie może być użytkowane przez dzieci w wieku powyżej 8 lat oraz przez osoby z ograniczonymi zdolnościami fizycznymi, intelektualnymi lub umysłowymi, lub też nie posiadające wystarczającej wiedzy lub doświadczenia wyłącznie wtedy, gdy są one nadzorowane przez osobę odpowiedzialną za ich bezpieczeństwo i gdy zostały dokładnie pouczone o sposobie korzystania z urządzenia i rozumieją ryzyko.
- Dzieci w wieku od 3 do 8 lat mogą wkładać, a następnie rozładowywać żywność z urządzeń chłodniczych.
- Dzieci powinny przebywać pod nadzorem, tak żeby nie bawiły się urządzeniem.
- Dzieci nie powinny zajmować się czyszczeniem i konserwacją urządzenia, chyba, że mają przynajmniej 8 lat, a ich praca jest nadzorowana.
- Wszelkie opakowania należy przechowywać poza zasięgiem dzieci. Istnieje ryzyko uduszenia materiałami opakowaniowymi
- Przed pozbyciem się urządzenia, należy wyjąć wtyczkę z gniazdka

zasilającego, a następnie odciąć kabel zasilający (tak by przy urządzeniu pozostała jak najkrótsza jego część oraz zdjąć drzwiczki, żeby uniemożliwić porażenie prądem lub zamknięcie się w urządzeniu (na przykład przez dzieci podczas zabawy).

- Jeśli urządzenie z zamknięciem magnetycznym ma zastąpić starszy model ze sprężyną domykającą w drzwiach lub pokrywie, przed pozbyciem się starego urządzenia, należy uszkodzić sprężynę. Zapobiegnie to sytuacji, w której urządzenie mogłoby stać się pułapką dla dzieci.

Ogólne wskazówki bezpieczeństwa

OSTRZEŻENIE!

Otworki wentylacyjne w obudowie urządzenia lub w zabudowie nie mogą być blokowane.

OSTRZEŻENIE!

Nie używać urządzeń mechanicznych lub innych sposobów przyspieszania procesu rozmrażania urządzenia, poza sposobami zalecanymi przez producenta.

OSTRZEŻENIE!

Nie dopuszczać do uszkodzenia obwodów chłodzących urządzenia.

OSTRZEŻENIE!

Nie używać wewnątrz urządzenia innych urządzeń elektrycznych (takich jak na przykład maszynki do lodów), chyba, że zostały one przeznaczone do takich celów przez ich producenta.

OSTRZEŻENIE!

Nie dotykać żarówki, jeśli była ona włączona przez dłuższy czas, może bowiem być bardzo gorąca.¹⁾

OSTRZEŻENIE!

Podczas umieszczania urządzenia upewnij się, że przewód zasilający nie jest nigdzie ściśnięty lub uszkodzony.

OSTRZEŻENIE!

Nie należy umieszczać wielu gniazd lub przenośnych zasilaczy (przedłużaczy) z tyłu urządzenia.

- Nie przechowywać w urządzeniu materiałów wybuchowych takich jak opakowania z łatwopalnymi gazami w aerozolu.
- W obwodzie chłodniczym urządzenia znajduje się izobutan chłodniczy (R600a), naturalny gaz o niewielkim oddziaływaniu na środowisko, niemniej jednak należący do gazów palnych.
- W czasie transportu oraz instalacji urządzenia, należy zapewnić takie warunki, by nie został uszkodzony żaden element obwodu chłodniczego nie został uszkodzony.
 - Unikać otwartego ognia oraz źródeł zapłonu
 - Dobrze wywietrzyć pomieszczenie, w którym ma znaleźć się urządzenie
- Zmiany specyfikacji lub jakiegokolwiek samodzielne modyfikacje urządzenia są niebezpieczne. Uszkodzenia przewodu zasilającego mogą spowodować zwarcie i/lub porażenie elektryczne.
- Urządzenie jest przeznaczone do użytkowania w warunkach domowych oraz podobnych zastosowań takich jak:
 - Strefy kuchenne dla pracowników w sklepach, biurach i innych przedsiębiorstwach.
 - Domki gospodarcze oraz do użytkowania przez gości w hotelach, motelach oraz innych placówkach turystycznych.
 - W usługach cateringowych oraz do zbliżonych zastosowań, poza handlem.

OSTRZEŻENIE!

Wszelkie części elektryczne (takie jak przewód zasilający, wtyczka, kompresor etc.) mogą być wymieniane wyłącznie przez pracownika autoryzowanego serwisu lub przez wykwalifikowanego serwisanta.

OSTRZEŻENIE!

Załączona do urządzenia żarówka należy do grupy żarówek specjalnego zastosowania, do użytku wyłącznie w urządzeniu, nie można używać jej w oświetleniu domowym.¹⁾

- Nie przedłużać przewodu zasilającego.
- Należy zawsze sprawdzać, czy przewód zasilający nie jest zgnieciony lub uszkodzony przez tył urządzenia. Przytrzaśnięty lub uszkodzony przewód może doprowadzić do zwarcia, przegrzania się i pożaru. Należy zapewnić dostęp do wtyczki urządzenia.

- Nie ciągnąć za kabel zasilający.
- Jeśli gniazdo sieci elektrycznej jest poluzowane, nie należy wkładać do niego wtyczki. Może to prowadzić do ryzyka porażenia elektrycznego lub pożaru.
- Nie wolno użytkować urządzenia bez żarówki. ¹⁾
- Urządzenie jest ciężkie. Podczas jego przemieszczania należy zachować ostrożność.
- Nie wyjmować ani nie dotykać zamrożonych produktów w wilgotnymi lub mokrymi rękami. Może to doprowadzić do uszkodzenia skóry oraz odmrożeń.
- Nie dopuszczać do długotrwałego wystawiania urządzenia na oddziaływanie promieni słonecznych.

Codzienne użytkowanie

- Nie umieszczać gorących przedmiotów na plastikowych częściach urządzenia.
- Nie ustawiać produktów bezpośrednio przy tylnej ścianie.
- Rozmrożonej żywności nie można ponownie zamrażać. ²⁾
- Zapakowane fabrycznie produkty mrożone należy przechowywać zgodnie ze wskazówkami ich producenta. ³⁾
- Należy ściśle przestrzegać wskazówek dotyczących przechowywania żywności, podanych przez producenta urządzenia.
- Trzeba je sprawdzić w odpowiednich punktach niniejszej instrukcji.
- Nie wkładać do zamrażarki napojów gazowanych oraz musujących, ponieważ podczas zamrażania zwiększa się ciśnienie w butelkach, co może doprowadzić do wybuchu, który uszkodzi urządzenia. ²⁾
- Lody na patyku spożywane bezpośrednio po wyjęciu z zamrażarki mogą spowodować odmrożenia. ²⁾
- Nigdy nie należy wkładać jedzenia do zamrażalnika bez opakowania! ²⁾

Postępuj zgodnie z tymi wytycznymi, aby zapobiec zanieczyszczeniu żywności:

- Otwieranie drzwi przez dłuższy czas może spowodować znaczny wzrost temperatury w komorze urządzenia.
- Regularnie czyścić powierzchnie, które mogą wejść w kontakt z żywnością i dostępne systemy odwadniające.
- Wyczyścić zbiorniki wody, jeśli nie są używane przez 48 godzin, przepłucz instalację wodną podłączoną do źródła wody, jeśli woda nie była pompowana przez 5 dni.

- Surowe mięso i ryby należy przechowywać w odpowiednich pojemnikach w lodówce, aby nie miały styczności z innymi środkami spożywczymi.
- Komory dwugwiazdkowe zamrażarki (jeśli są prezentowane w urządzeniu) nadają się do przechowywania wstępnie zamrożonej żywności, przechowywania lub wytwarzania lodów i robienia kostek lodu.
- Komory jedno-, dwu- i trzygwiazdkowe (jeśli są prezentowane w urządzeniu) nie nadają się do zamrażania świeżej żywności. Jeśli urządzenie chłodnicze pozostaje puste przez dłuższy czas, wyłącz, rozmroź, wyczyść, osusz i pozostaw otwarte drzwi, aby zapobiec tworzeniu się pleśni wewnątrz urządzenia.

Czyszczenie i zabiegi pielęgnacyjne

- Przed zabiegami pielęgnacyjnymi należy wyłączyć urządzenie i odłączyć je od źródła zasilania.
- Nie używać metalowych przedmiotów do czyszczenia urządzenia.
- Do usuwania lodu z urządzenia nie używać ostrych narzędzi. Korzystać z plastikowego skrobaka. ²⁾
- Należy regularnie sprawdzać stan rurki odprowadzającej wodę pochodzącą z rozmrażania. Jeśli to konieczne, należy ją wyczyścić. Jeśli rurka jest zablokowana, woda będzie zbierała się na dnie urządzenia. ³⁾

¹⁾ Jeśli we wnętrzu urządzenia jest oświetlenie.

²⁾ Jeśli w urządzeniu znajduje się komora zamrażarki.

³⁾ Jeśli w urządzeniu jest komora lodówki.

Instalacja

WAŻNE!

W celu prawidłowego wykonania podłączenia do źródła zasilania, należy postępować zgodnie ze wskazaniem instrukcji zawartymi w odpowiednim rozdziale.

- Rozpakować urządzenie i sprawdzić, czy nie ma ono żadnych widocznych uszkodzeń. Jeśli urządzenie jest uszkodzone, nie podłączać go do źródła zasilania. Natychmiast należy zgłosić sprzedawcy zauważone uszkodzenia. W takiej sytuacji należy także zachować oryginalne opakowanie.
- Zaleca się, żeby po ustawieniu lodówki odczekać przynajmniej 4 godziny, przed jej podłączeniem do źródła zasilania, co pozwoli

- na przepłygnięcie oleju z powrotem do kompresora.
- Wokół urządzenia musi zostać zapewniona odpowiednia cyrkulacja powietrza, która ograniczy tendencje do przegrzewania się podczas pracy. Aby zachować odpowiednią wentylację, należy stosować się do zaleceń podanych w instrukcji instalacji.
- Tam, gdzie to możliwe przy ścianie powinny znajdować się elementy dystansujące urządzenia, tak by zapobiec dotykaniu lub chwytaniu za nagrzewające się części (kompresor, kondensator) i możliwemu poparzeniu.
- Urządzenie nie może być ustawiane w pobliżu grzejników oraz kuchenek i piecyków.
- Należy zapewnić dostęp do przewodu zasilającego także po instalacji urządzenia.



OSTRZEŻENIE: aby uniknąć niebezpieczeństwa pożaru lub porażenia prądem elektrycznym, nie wolno wystawiać sprzętu na działanie deszczu bądź wilgoci. urządzenie odbiorcze zawsze wyłączyć z gniazdka, kiedy nie jest używane lub przed naprawą. w urządzeniu nie ma żadnych części, które by mógł odbiorcasamodzielnie naprawiać. naprawę sprzętu należy zlecić odpowiednio przygotowanemu serwisu autoryzacyjnemu. urządzenie znajduje się pod niebezpiecznym napięciem.

Serwisowanie i naprawy

- Wszystkie prace elektryczne mogą być wykonywane wyłącznie przez pracownika autoryzowanego serwisu lub przez wykwalifikowanego serwisanta.
- Urządzenie może być naprawiane tylko przez przedstawicieli autoryzowanego serwisu producenta i z użyciem wyłącznie oryginalnych części zamiennych

Oszczędzanie energii

- Nie wkładać do urządzenia gorących produktów spożywczych;
- Nie układać produktów ściśle obok siebie, ponieważ utrudnia to przepływ powietrza;
- Upewnić się, że produkty nie dotykają tylnej ścianki wnętrza lodówki lub zamrażarki;
- Jeśli nastąpiła przerwa w dostawie prądu nie otwierać drzwi lodówki ani zamrażarki;
- Jak najrzadziej otwierać drzwi urządzenia;
- Nie trzymać otwartych drzwi przez dłuższy czas;


- Nie ustawiać termostatu na nadmiernie niskie temperatury;
- Wszystkie szuflady, półki i przedziały w drzwiach powinny być ustawione tak, aby zapewnić jak najmniejsze zużycie energii.

Ochrona środowiska



Urządzenie nie zawiera ani w obwodach chłodniczych, ani w elementach izolacyjnych gazów niszczących powłokę ozonową. Urządzenia nie można wyrzucać razem z odpadami komunalnymi. Pianka izolacyjna zawiera gazy palne: urządzenia należy pozbywać się zgodnie z obowiązującym prawem o utylizacji odpadów. Unikać uszkodzenia systemu chłodzącego, zwłaszcza wymiennika ciepła. Wszystkie materiały oznaczone symbolem ♻️ nadają się do recyklingu.



Ten symbol prezentowany na urządzeniu lub jego akcesoriach oznacza, że zużytego czy uszkodzonego urządzenia nie można wyrzucać razem z odpadami gospodarczymi. Po zakończeniu  okresu użytkowania urządzenie lub baterię należy takie należy dostarczyć do sprzedawcy lub do wyspecjalizowanego punktu zbiórki odpadów tego typu. W ten sposób zapewni się utylizację urządzenia zgodną z zasadami ochrony środowiska i przepisami Unii Europejskiej. Prawidłowy recykling przynosi korzyści środowisku naturalnemu. Z tego powodu nie należy wyrzucać do zwykłych odpadów zużytych baterii lub urządzeń elektrycznych. Szczegółowe informacje o punktach zbierania zużytych baterii i urządzeń elektrycznych można uzyskać u władz lokalnych lub u lokalnych sprzedawców.

Opakowanie

Wszystkie materiały oznaczone symbolem ♻️ nadają się do recyklingu. Należy je wyrzucać do odpowiednich pojemników.

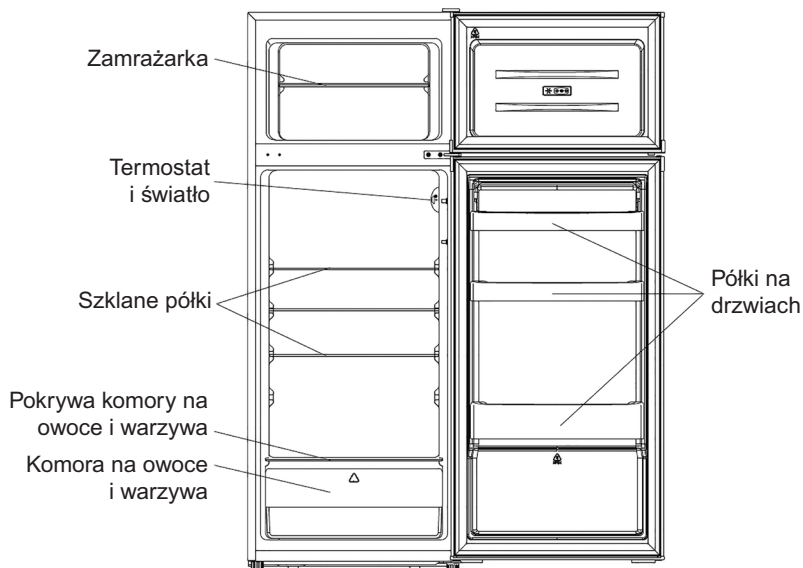
Pozbywanie się urządzenia

1. Odłączyć urządzenie od źródła zasilania.
2. Odciąć kabel zasilania i również go wyrzucić.



OSTRZEŻENIE! Podczas używania, konserwacji i utylizacji urządzenia należy zwrócić uwagę na symbol po lewej stronie, który znajduje się z tyłu urządzenia (panel tylny lub sprężarka) w kolorze żółtym lub pomarańczowym. Jest to symbol ostrzegawczy zagrożenia pożarowego. W rurach czynnika chłodniczego i sprężarki znajdują się materiały palne. Upewnij się, że urządzenie jest wystarczająco daleko od źródła ognia podczas używania, serwisowania i utylizacji.

II. OPIS



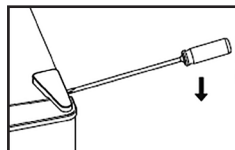
Uwaga: Obrazek powyżej ma charakter orientacyjny. Rzeczywiste urządzenie może różnić się w szczegółach.

III. ZMIANA KIERUNKU OTWIERANIA DRZWI

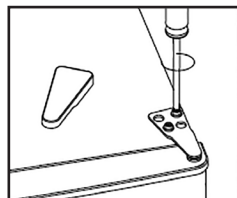
Wymagane narzędzia: Śrubokręt krzyżowy, śrubokręt z płaskim końcem, klucz sześciokątny. Upewnij się, że urządzenie jest odłączone od gniazdka i puste.

- Aby usunąć drzwi, należy przechylić urządzenie do tyłu. Oprzyj urządzenie o stały przedmiot, aby zapobiec jego przesunięciu podczas zmiany orientacji drzwi.
- Wszystkie usunięte części należy zachować, aby drzwi mogły zostać ponownie zamontowane.
- Nie kładź urządzenia na płasko, może to uszkodzić system chłodzenia.
- Podczas montażu lepiej, gdy urządzeniem manipulują dwie osoby.

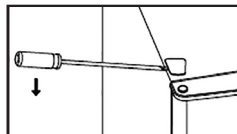
1. Ostrożnie zdejmij osłonę górnego zawiasu za pomocą śrubokręta płaskiego.



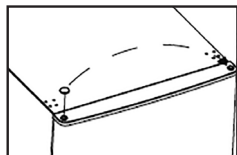
2. Odkręć górny zawias za pomocą śrubokręta krzyżowego.



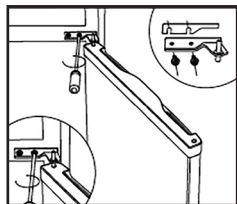
3. Zdejmij osłonę otworu za pomocą śrubokręta płaskiego.



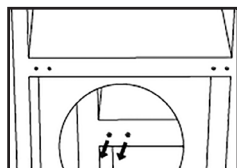
4. Przesuń osłonę otworu na zawias z lewej na prawą stronę. Następnie podnieś górne drzwi i umieść je na miękkiej powierzchni, aby zapobiec zarysowaniom.



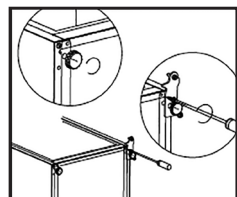
5. Odkręć środkowy zawias, a następnie podnieś dolne drzwi i połóż je na miękkiej powierzchni, aby zapobiec zarysowaniom.



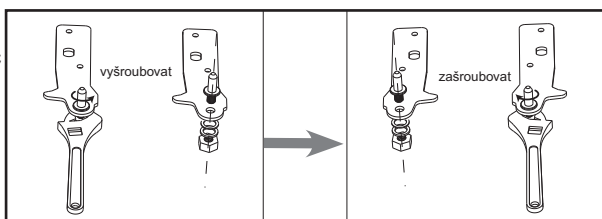
6. Przesuń dwa pokrywy środkowych otworów z lewej na prawą stronę.



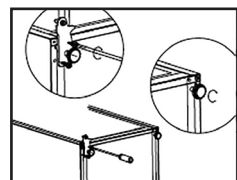
7. Połóż tylną stronę obudowy na miękkiej powierzchni. Następnie odkręć dolny zawias i nóżki regulacyjne.



8. Odkręć i wyjmij bolec dolnego zawiasu, obróć zawias i wkręć bolec z powrotem.



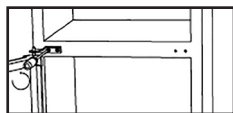
9. Zamontuj zawias po lewej stronie oraz nóżki regulacyjne po obu stronach.



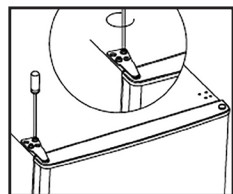
10. Postaw lodówkę i zamontuj drzwi na dolnym zawiasie. Upewnij się, że bolec dolnego zawiasu jest włożony w dolny otwór drzwi. Następnie przesunij pokrywę otworu dolnych drzwi z lewej strony na prawą stronę.



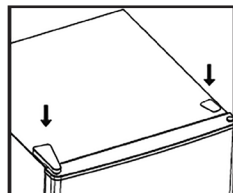
11. Zamontuj środkowy zawias.



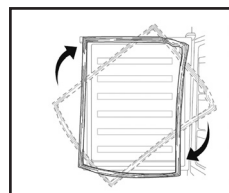
12. Zamontuj górne drzwi z górnym zawiasem.



13. Zamknij osłonę zawiasów i osłonę otworów na górnej części lodówki.

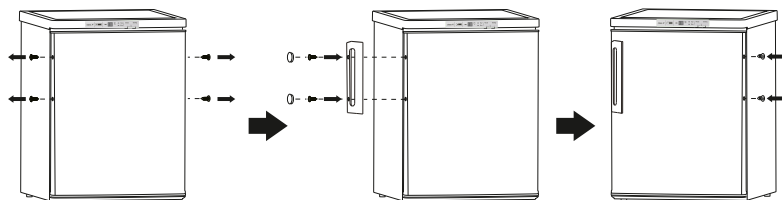


14. Wyjmij uszczelkę drzwi lodówki i zamrażarki, obróć ją o 180° i następnie włóż ją z powrotem.



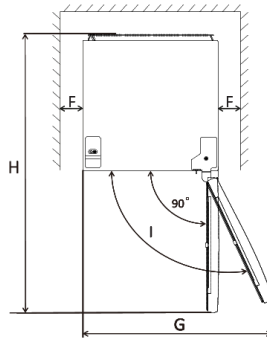
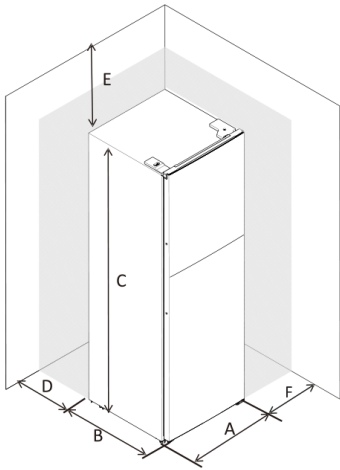
IV. INSTALACJE

Zainstaluj zewnętrzny uchwyt drzwi (jeśli został dołączony)



Zachowanie przestrzeni wokół urządzenia

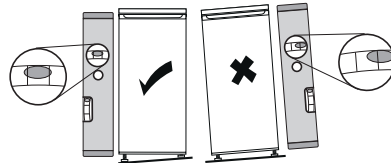
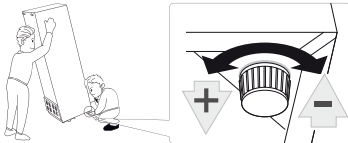
- Należy pozostawić wystarczająco miejsca na otwarcie drzwi
- Po każdej stronie urządzenia należy zostawić odstęp o szerokości co najmniej 50 mm.



A	545 mm
B	555 mm
C	1430 mm
D	min=50 mm
E	min=50 mm
F	min=50 mm
G	1090 mm
H	1110 mm
I	135 °

Poziomowanie urządzenia

- Aby wypoziomować urządzenie, należy wyregulować dwie nóżki regulacyjne znajdujące się z przodu urządzenia.
- Jeśli urządzenie nie jest wypoziomowane, drzwi nie są dopasowane do uszczelek magnetycznych.



Ustawianie urządzenia

Urządzenie należy ustawić w pomieszczeniu, w którym panuje temperatura odpowiadająca zakresowi klasy klimatycznej wskazanej na tabliczce znamionowej urządzenia.

W przypadku urządzeń chłodniczych z klasą klimatyczną:

- rozszerzona strefa umiarkowana: „To urządzenie chłodnicze jest przeznaczone do użytku w temperaturach otoczenia od 10 ° C do 32 ° C”; (SN)
- strefa umiarkowana: „Niniejsze urządzenie chłodnicze jest przeznaczone do użytku w temperaturach otoczenia od 16 ° C do 32 ° C”; (N)
- strefa podzwrotnikowa: „Niniejsze urządzenie chłodnicze jest przeznaczone do użytku w temperaturach otoczenia między 16 ° C a 38 ° C”; (ST)
- strefa tropikalna: „Niniejsze urządzenie chłodnicze jest przeznaczone do użytku w temperaturach otoczenia między 16 ° C a 43 ° C”; (T)

To urządzenie nie jest przeznaczone do użytku na wysokościach przekraczających 2000 m nad poziomem morza. To urządzenie jest przeznaczone dla klas klimatycznych N, ST lub dla temperatur otoczenia 16 - 38 ° C.

Właściwe miejsce

- Urządzenie należy ustawić z dala od źródeł ciepła takich jak grzejniki, bojler, miejsca bezpośredniego padania promieni słonecznych, etc. Należy zapewnić swobodny przepływ powietrza z tyłu urządzenia. Aby zapewnić najlepsze działanie, w przypadku kiedy urządzenie jest umieszczone pod wiszącym na ścianie elementem meblowania lub wyposażenia, odległość pomiędzy górą obudowy urządzenia a wiszącym elementem, powinna wynosić minimum 100 mm. Najlepiej jest jednak nie wieszać ponad urządzeniem żadnych mebli ani elementów wyposażenia. Urządzenie można dokładnie wypoziomować za pomocą jednej lub więcej regulowanych nóżek na dole urządzenia. To urządzenie chłodnicze nie jest przeznaczone do instalacji.

OSTRZEŻENIE!

Należy pozostawić możliwość odłączenia urządzenia od źródła zasilania elektrycznego; po instalacji i ustawieniu urządzenia, jego wtyczka musi pozostać łatwo dostępna.

Podłączenie elektryczne

- Przed podłączeniem urządzenia do źródła zasilania, należy sprawdzić czy napięcie i częstotliwość wskazane na tabliczce znamionowej urządzenia odpowiadają parametrom lokalnej sieci elektrycznej. Urządzenie musi być uziemione. Kabel zasilający został wyposażony we wtyczkę z uziemieniem. Jeśli gniazdo elektryczne nie jest uziemione, należy podłączyć urządzenie do oddzielnego uziemienia, zgodnego z aktualnymi przepisami oraz skonsultowanego z wykwalifikowanym elektrykiem.
- Producent nie ponosi odpowiedzialności za skutki nieprzestrzegania powyższych środków ostrożności. Urządzenie jest zgodne z dyrektywami E.E.C.

V. CODZIENNE UŻYTKOWANIE

Pierwsze użycie / czyszczenie wnętrza urządzenia

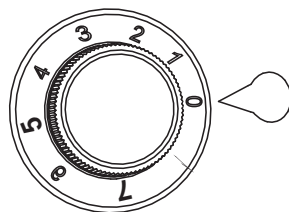
- Przed pierwszym użyciem urządzenia, należy umyć jego wnętrze oraz wszystkie akcesoria letnią wodą z dodatkiem niewielkiej ilości neutralnego środka myjącego, żeby usunąć zapach charakterystyczny dla nowych urządzeń, a następnie dokładnie osuszyć umyte wnętrze.

WAŻNE!

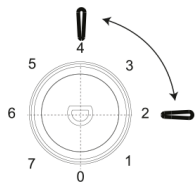
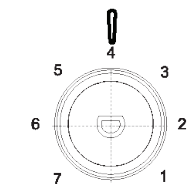
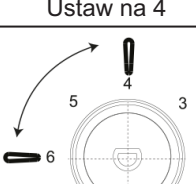
Nie używać detergentów ani proszków czyszczących, mogą one zniszczyć wykończenie powierzchni urządzenia.

Ustawienia temperatury

- Podłącz urządzenie do sieci. Wewnętrzna temperatura jest regulowana termostatem – istnieje 8 ustawień:
 - *1: ustawienie na najwyższą temperaturę;
 - *7: ustawienie na najniższą temperaturę;
 - *0: lodówka jest wyłączona.
- Urządzenie może nie osiągać przedzielonych wartości temperatury wewnętrznej, jeśli jest używane w zbyt ciepłym otoczeniu lub jeśli drzwi są otwierane zbyt często.



Zalecane ustawienie temperatury

Temperatura otoczenia	Ustawienie zamrażarki	Ustawienie lodówki
Ciepłej (29 °C i więcej)	-	 <p>Ustaw na 2-4</p>
Normalna (21 °C - 28 °C)	-	 <p>Ustaw na 4</p>
Chłodniej (20 °C i mniej)	-	 <p>Ustaw na 4-6</p>

Wpływ na przechowywanie żywności

Okres przechowywania może się skrócić przy innym ustawieniu urządzenia.

Najlepszy okres przechowywania w lodówce z zalecanym nastawieniem jest następujący:

Żywność	Okres przechowywania	Jak i gdzie przechowywać
warzywa i owoce	1 tydzień	szuflada na warzywa
mięso i ryby	2-3 dni	zapakować do folii, torebki lub pudełka na mięso i przechowywać na szklanej półce
świeży ser	3-4 dni	półka na drzwiach
masło i margaryna	1 tydzień	półka na drzwiach
pakowana żywność np. jogurt, mleko	według daty przydatności do spożycia podanej przez producenta	półka na drzwiach
jajka	1 miesiąc	półka na drzwiach na jajka
żywność gotowana	2 dni	wszystkie półki

Najlepszy okres przechowywania w zamrażarce z zalecanym nastawieniem jest następujący:

Ryby i mięso	Przygotowanie	Okres przechowywania (w miesiącach)	Czas rozmrażania w temperaturze pokojowej (w godzinach)
Steki wołowe	Zapakowany do mrożenia w praktycznych porcjach	6-10	1-2
Jagnięcina	Zapakowany do zamrażania w praktycznych porcjach	6-8	1-2
Pieczeń cielęca	Zapakowany do zamrożenia w praktycznych porcjach	6-10	1-2
Pokrojona cielęcina	Na małe kawałki	6-10	1-2
Pokrojona baranina	Na kawałki	4-8	2-3
Mięso mielone	Musi być zapakowane	1-3	2-3
Podroby	Zapakowany do zamrożenia w praktycznych porcjach	1-3	1-2
Kiełbasy/salami	Musi być zapakowane.		Do rozmrożenia
Kurczak i indyk	Zapakowany do zamrożenia w praktycznych porcjach	7-8	10-12
Gęś/kaczka		4-8	10
Jelenina, królik, dzik	Porcje po 2,5 kg i bez ości.	9-12	10-12
Ryby słodkowodne (pstrąg, karp, szczupak, sandacz)	Musi być umyte i osuszone, dobrze oczyszczone, ogonowa płetwa i głowa muszą być odcięte.	2	Do całkowitego rozmrożenia
Ryby morskie (okoń morski, flądra, turbot)		4-8	Do całkowitego rozmrożenia
Tłuste ryby (makreła, tuńczyk, sardynki)		2-4	Do całkowitego rozmrożenia
Skorupiaki	Oczyszczone i w woreczkach.	4-6	Do całkowitego rozmrożenia
Kawior	W własnym aluminiowym lub plastikowym opakowaniu.	2-3	Do całkowitego rozmrożenia
Ślimaki	W stonej wodzie, w aluminiowym lub plastikowym opakowaniu.	3	Do całkowitego rozmrożenia

Warzywa i owoce	Przygotowanie	Okres przechowywania (miesiące)	Czas rozmrażania w temperaturze pokojowej (godziny)
Kalafior	Usuń liście, podziel na części i włóż do pojemnika z wodą i odrobiną cytryny.	10-12	Można używać w formie zamrożonej
Fasolka, zielona fasolka	Umyj i pokrój na małe kawałki.	10-13	Można używać w formie zamrożonej
Groszek	Wyłuskaj i oplucz	12	
Grzyby i szparagi	Umyj i pokrój na małe kawałki.	6-9	
Kapusta	Oczyszczona	6-8	2
Bakłażan	Po umyciu pokrój na kawałki o długości 2 cm.	10-12	Oddziel plastry
Kukurydza	Oczyść i zapakuj kolbę lub ziarna.	12	Można używać w formie zamrożonej
Marchew	Oczyść i pokrój na plastry.	12	
Papryka	Usuń łodygę, podziel na połówki i usuń nasiona.	8-10	
Szpinak	Umyty.	6-9	2
Jabłko i gruszka	Pokrojone, obrane.	8-10	(w lodówce) 5
Morela i brzoskwinia	Przekrój na pół i usuń pestkę.	4-6	(w lodówce) 4
Truskawka i malina	Umyj i oczyść.	8-12	2
Gotowane owoce	W pojemniku z dodatkiem 10% cukru.	12	4
Śliwki, czereśnie, wiśnie	Umyj je i usuń pestki.	8-12	5-7

	Czas przechowywania (miesiące)	Czas rozmrażania w temperaturze pokojowej (godziny)	Czas rozmrażania w piekarniku (minuty)
Chleb	4-6	2-3	4-5 (220-225°C)
Herbatniki	3-6	1-1,5	5-8 (190-200 °C)
Ciasto	1-3	2-3	5-10 (200-225 °C)
Tort	1-1,5	3-4	5-8 (190-200 °C)
Ciasto francuskie	2-3	1-1,5	5-8 (190-200 °C)
Pizza	2-3	2-4	15-20 (200 °C)

Zamrażanie świeżej żywności

- Komora mroząca nadaje się do zamrażania świeżej żywności oraz do długoterminowego przechowywania żywności mrożonej i głęboko mrożonej.
- Świeżą żywność przeznaczoną do zamrożenia należy umieścić w dolnej komorze (jeśli zamrażarka posiada więcej niż jedną komorę).
- Maksymalna ilość żywności, jaką można zamrozić w ciągu 24 godzin, jest podana na tabliczce znamionowej.

Przechowywanie żywności mrożonej

Przy pierwszym uruchomieniu urządzenia lub po dłuższym okresie, gdy urządzenie nie było użytkowane, należy je uruchomić w trybie supermrożenia (jeśli urządzenie posiada taki tryb).

WAŻNE!

W przypadku niezamierzonego rozmrożenia, na przykład w wyniku przerwy w dostawie prądu trwającej dłużej, niż podano w tabeli parametrów technicznych (zob. „Czas przechowywania w przypadku awarii...”), należy rozmrożoną żywność szybko spożyć lub natychmiast ugotować, a następnie ponownie zamrozić (po ugotowaniu).

Rozmrażanie

- Głęboko mrożoną żywność można przed użyciem rozmrozić w lodówce lub w temperaturze pokojowej, w zależności od ilości dostępnego czasu.
- Małe kawałki można zacząć przygotowywać termicznie w stanie zamrożonym, bezpośrednio po wyjęciu z zamrażarki. W takim przypadku czas obróbki termicznej będzie dłuższy.

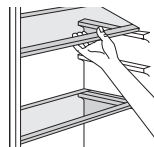
Kostki lodu

To urządzenie może być wyposażone w jedną lub więcej tacek do przygotowywania kostek lodu.

Akcesoria

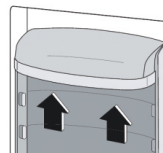
Wymowane półki

- Ściany lodówki są wyposażone w szereg wsporników, dzięki czemu półki można ustawić według własnych preferencji.



Ustawienie półek na drzwiach

- Aby umożliwić przechowywanie opakowań żywności o różnych rozmiarach, półki drzwiowe można wyjąć. Postępuj w następujący sposób: przesuwaj półkę stopniowo w kierunku strzałek, aż się poluzuje.



Przydatne rady i wskazówki

Aby jak najlepiej wykorzystać proces zamrażania, przedstawiamy kilka ważnych zaleceń:

- Maksymalna ilość żywności, jaką można zamrozić w ciągu 24 godzin, jest podana na tabliczce znamionowej.
- Proces zamrażania trwa 24 godziny. W tym czasie nie należy dodawać kolejnych produktów do zamrożenia.
- Zamrażaj wyłącznie świeżą, wysokiej jakości i dokładnie oczyszczoną żywność.
- Przygotowuj żywność w małych porcjach, aby można było ją szybko i równomiernie zamrozić, a następnie rozmrażać tylko potrzebną ilość.
- Pakuj żywność w folię aluminiową lub plastikową i upewnij się, że opakowanie jest szczelne.

- Unikaj kontaktu świeżej, jeszcze niezamrożonej żywności z produktami już zamrożonymi. Zapobiegnie to podniesieniu ich temperatury.
- Żywność o niskiej zawartości tłuszczu przechowuje się lepiej i dłużej niż żywność tłusta; sól skraca trwałość produktów spożywczych.
- Lód spożywany bezpośrednio po wyjęciu z zamrażarki może powodować odmrożenia skóry.
- Zaleca się oznaczanie każdej zamrożonej porcji datą, aby kontrolować czas przechowywania.

Wskazówki dotyczące przechowywania żywności mrożonej

Aby jak najlepiej wykorzystać zamrażarkę, należy zapewnić następujące warunki:

- Upewnij się, że kupowana żywność mrożona była prawidłowo przechowywana przez sprzedawcę.
- Zadbaj o to, aby żywność mrożona została przetransportowana ze sklepu do zamrażarki w możliwie najkrótszym czasie.
- Nie otwieraj drzwi zbyt często ani nie pozostawiaj ich otwartych dłużej, niż jest to absolutnie konieczne.
- Po rozmrożeniu żywność szybko się psuje i nie może być ponownie zamrożona.
- Nie przekraczaj okresu przechowywania podanego przez producenta żywności.

Wskazówki dotyczące przechowywania świeżej żywności

Najlepsze rezultaty uzyskasz, jeśli będziesz przestrzegać poniższych zasad:

- Nie wkładaj do lodówki ciepłej żywności ani parujących cieczy.
- Zakrywaj i pakuj żywność, szczególnie jeśli ma intensywny zapach.
- Przygotowane potrawy (wszystkie rodzaje): zapakuj je w woreczki polietylenowe i przechowuj na szklanych półkach nad komorą na warzywa.
- Ze względów bezpieczeństwa przechowuj żywność w ten sposób maksymalnie przez jeden do dwóch dni.
- Gotowane potrawy, zimne dania itp.: należy je przykryć i można przechowywać na dowolnej półce.
- Owoce i warzywa: należy je dokładnie oczyścić i przechowywać w przeznaczonych do tego specjalnej komorze (górną szufladą w lodówce).

Zalecane rozmieszczenie poszczególnych rodzajów żywności w różnych komorach/półkach urządzenia

Komora / półka urządzenia	Rodzaj żywności
Drzwi lub półki na drzwiach lodówki	* Żywność z naturalnymi substancjami konserwującymi, takimi jak dżemy, soki, napoje, przyprawy. * Nie przechowuj łatwo psującej się żywności.
Szuflada na owoce i warzywa	* Owoce, zioła i warzywa powinny być przechowywane oddzielnie w szufladzie na owoce i warzywa. * Nie przechowuj w lodówce bananów, cebuli, ziemniaków ani czosnku.
Dolna półka w lodówce (ewentualnie szuflada na świeże mięso, drób, ryby – jeśli jest dostępna w urządzeniu)	* Surowe mięso, drób, ryby – do krótkoterminowego przechowywania
Środkowa półka w lodówce	* Produkty mleczne, jajka
Górną półka w lodówce	* Żywność niewymagająca gotowania, taka jak produkty gotowe do spożycia, delikatesy, w tym otwarte opakowania tych produktów.

Zalecane rozmieszczenie poszczególnych rodzajów żywności do długoterminowego przechowywania w różnych komorach/szufladach zamrażarki (jeśli jest częścią Twojego urządzenia i z uwzględnieniem rzeczywistej liczby szuflad/półek w zamrażarce)

Komora / półka urządzenia	Rodzaj żywności
Dolna szuflada / półka	surowe mięso, drób, ryby
Środkowa szuflada / półka	mrożone warzywa, frytki
Górna szuflada / półka	lody, mrożone owoce, mrożone ciasto

Czyszczenie

Ze względów higienicznych należy regularnie czyścić wnętrze lodówki, w tym wewnętrzne akcesoria.

UWAGA!

Podczas czyszczenia urządzenie nie może być podłączone do sieci. Grozi porażeniem prądem! Przed czyszczeniem wyłącz urządzenie i odłącz je od sieci, albo wyłącz bezpiecznik lub wyłącznik. Nigdy nie czyść urządzenia za pomocą parowego środka czyszczącego. Wilgoć może skraplać się na komponentach elektrycznych. Gorąca para może uszkodzić części plastikowe. Przed oddaniem do serwisu urządzenie musi być suche.

WAŻNE!

Olejki eteryczne i rozpuszczalniki organiczne mogą uszkodzić części plastikowe, np. sok z cytryny lub sok z skórki pomarańczowej, kwas masłowy lub środki czyszczące zawierające kwas octowy.

- Zapobiegaj kontaktowi tych substancji z częściami urządzenia.
- Nie używaj środków czyszczących ściernych.
- Jeśli wyjmujesz zamrożoną żywność z zamrażarki, przechowuj ją w chłodnym miejscu, dobrze przykrytą.
- Wyłącz urządzenie i wyciągnij wtyczkę z gniazdka lub wyłącz bezpiecznik.
- Urządzenie i wewnętrzne akcesoria czyść szmatką i letnią wodą. Po czyszczeniu osusz wodę i wszystko dokładnie wysusz.
- Po całkowitym wyschnięciu ponownie uruchom urządzenie.

Czyszczenie otworu odpływowego

Aby uniknąć zalania lodówki rozmrożoną wodą, należy regularnie czyścić otwór odpływowy na tylnej ścianie. Do czyszczenia użyj np. środka czyszczącego, jak pokazano na rysunku. Nie wchodzi w skład pakietu.



Zmiana lampy

Oświetlenie wewnętrzne jest typu LED.

Źródło światła w tym produkcie może wymieniać wyłącznie profesjonalista. Jeśli musisz go wymienić, skontaktuj się z centrum serwisowym.

Odmrażanie zamrażarki

Z biegiem czasu komora mroząca pokryje się szronem. Szron należy usuwać.

Do usuwania szronu z parownika nigdy nie używaj ostrych metalowych przedmiotów,

ponieważ możesz go uszkodzić. Jeśli jednak lód na wewnętrznej izolacji jest zbyt gruby, przeprowadź pełne odmrażanie w następujący sposób:

- Odłącz urządzenie od sieci.
- Wyjmij przechowywaną żywność, zapakuj ją w kilka warstw gazet i przechowaj w chłodnym miejscu.
- Pozostaw drzwi otwarte i umieść pojemnik pod urządzeniem, aby zebrać rozmrożoną wodę.
- Po zakończeniu odmrażania dokładnie osusz wnętrze lodówki.
- Ponownie podłącz urządzenie do gniazdka.

VI. ROZWIĄZYWANIE PROBLEMÓW

UWAGA!

Zanim zaczniesz rozwiązywać jakikolwiek problem z urządzeniem, odłącz je od sieci elektrycznej. Problemy, które nie są wymienione w tej instrukcji, mogą być rozwiązane tylko przez wykwalifikowanego elektryka lub odpowiednią osobę.

WAŻNE!

Podczas normalnej pracy urządzenia mogą występować różne dźwięki (z kompresora, z cyrkulacji czynnika chłodniczego) – te dźwięki nie stanowią podstawy do reklamacji!

Problem	Możliwa przyczyna	Rozwiązanie
Urządzenie nie działa.	Pokrętko regulacji temperatury jest ustawione na „0”.	Ustawiając pokrętko na inną wartość, włączysz urządzenie.
	Wtyczka sieciowa nie jest podłączona lub jest luźna.	Podłącz wtyczkę do gniazdka.
	Bezpiecznik przepalił się lub jest uszkodzony (wyłączony jest wyłącznik).	Sprawdź bezpiecznik i w razie potrzeby go wymień (włącz wyłącznik).
	Gniazdko jest uszkodzone.	Uszkodzenia sieci elektrycznej musi naprawić elektryk.
Żywność jest zbyt ciepła.	Temperatura nie jest ustawiona prawidłowo.	Sprawdź sekcję dotyczącą początkowego ustawienia temperatury.
	Drzwi były otwarte przez dłuższy czas.	Otwieraj drzwi tylko na niezbędny czas.
	W ciągu ostatnich 24 godzin do urządzenia włożono dużą ilość ciepłej żywności.	Tymczasowo ustaw regulator temperatury na niższą temperaturę.
	Urządzenie znajduje się blisko źródła ciepła.	Zobacz sekcję dotyczącą miejsca instalacji.
Urządzenie chłodzi zbyt mocno.	Temperatura jest ustawiona na zbyt niską wartość.	Tymczasowo ustaw pokrętko regulatora temperatury na wyższą temperaturę.

Problem	Możliwa przyczyna	Rozwiązanie
Niezwyczajne dźwięki.	Urządzenie nie stoi równo.	Dostosuj ustawienie nóg.
	Urządzenie dotyka ściany lub innych przedmiotów.	Delikatnie przesun urządzenie.
	Niektóre części tylnej strony urządzenia, takie jak rury, dotykają innych części lub ściany.	Jeśli to konieczne, ostrożnie odchyl odpowiednią część, aby nie dotykała niczego.
Woda na podłodze.	Otwór odpływowy jest zablokowany.	Zobacz sekcję dotyczącą czyszczenia.
Boczna ściana jest ciepła.	W panelu znajduje się kondensator.	Jest to zjawisko normalne.

Jeśli problem się powtórzy, skontaktuj się z centrum serwisowym.

VII. DANE TECHNICZNE

- Informacje techniczne znajdują się na Tabliczce fabrycznej wewnątrz urządzenia (ewentualnie na jego tylnej stronie) i na etykiecie energetycznej.
- „Kartę informacyjną“ i „Instrukcję użytkownika“ można znaleźć do pobrania na stronie: **www.eta-polska.pl**.
- Kod QR na etykiecie energetycznej dostarczonej z urządzeniem jest zamieszczony na stronie internetowej
- Informacje dotyczące specyfikacji tego urządzenia w bazie danych UE EPREL.
- Należy zachować etykietę energetyczną wraz z instrukcją użytkownika i wszystkimi pozostałymi dokumentami dostarczonymi z tym urządzeniem.
- TE same informacje w bazie danych EPREL można też znaleźć z pomocą linku: **https://eprel.ec.europa.eu**
- Nazwa modelu (numer produktu) jest podana na tabliczce fabrycznej urządzenia oraz na etykiecie energetycznej, dostarczonej z urządzeniem.
- Producent zastrzega sobie możliwość dokonania zmian w specyfikacjach, bez wcześniejszego uprzedzenia.

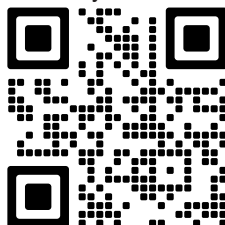
VIII. OBSŁUGA KLIENTA I SERWIS

- Zawsze należy używać tylko oryginalnych części zamiennych.
- Kontaktuj się z naszym autoryzowanym serwisem lub infolinią należy mieć do dyspozycji następujące dane: Nazwa modelu (numer produktu) i numer seryjny (SN).
- Te informacje można znaleźć na tabliczce fabrycznej (ewentualnie na samodzielnej etykiecie w jej pobliżu).
- Producent zastrzega sobie prawo do zmian bez uprzedzenia.
- Oryginalne części zamienne dla wybranych konkretnych części wyrobu są do dyspozycji minimalnie 7 lub 10 lat (w zależności od typu części), od wprowadzenia na rynek ostatniej sztuki urządzenia.

Wymiana elementów, które wymagają ingerencji do części elektrycznej urządzenia może wykonać wyłącznie specjalistyczny serwis! Nie przestrzeganie wskazówek producenta powoduje utratę prawa do napraw!

Kontakt z producentem: **info@eta.cz**

Informacje dotyczące reklamacji i napraw produktów można znaleźć na stronie **www.eta.cz/servis-eu**.



eta