

# Götze & Jensen



## GOFROWNICA GWM751

---

Instrukcja obsługi  
i warunki gwarancji



## WARUNKI BEZPIECZEŃSTWA I ZAGROŻENIA

1. Należy dokładnie zapoznać się z niniejszą instrukcją obsługi i bezwzględnie jej przestrzegać.
2. Nie należy uruchamiać urządzenia jeżeli ma uszkodzony przewód zasilający, wtyczkę lub obudowę. Jeżeli przewód zasilający jest uszkodzony, musi zostać wymieniony przez serwis lub osobę do tego uprawnioną, w przeciwnym razie może dojść do porażenia prądem.
3. Urządzenie należy podłączyć zgodnie z informacją o zasilaniu na tabliczce znamionowej.
4. Urządzenie należy podłączać do gniazda elektrycznego z uziemieniem.
5. Urządzenie przystosowane jest wyłącznie do użytku domowego.
6. Nie należy podłączać ani dotykać wtyczki przewodu zasilającego mokrymi dłońmi.
7. Urządzenie i jego akcesoria nagrzewają się podczas użytkowania. Należy użytkować urządzenie ostrożnie, aby ich nie dotykać.



8. Nie należy dotykać płyt grzewczych podczas pracy urządzenia, ponieważ grozi to oparzeniem.
9. Należy chronić urządzenie i jego przewód zasilający przed gorącymi powierzchniami i urządzeniami.
10. Nie należy pozwalać, aby przewód zwisał poza krawędź blatu, ponieważ może to spowodować zsuniecie urządzenia z powierzchni roboczej.
11. Przewód i urządzenie nie może mieć kontaktu z wodą ani innymi płynami.
12. Z urządzenia należy korzystać w dobrze wentylowanym pomieszczeniu i zachowaniem odstępów (min. 30 cm) od innych obiektów.
13. Urządzenie należy stawiać na suchej, płaskiej, niepalnej i stabilnej powierzchni.
14. Przed włączeniem urządzenia należy upewnić się, że płyty grzewcze zostały zamocowane prawidłowo.
15. Aby odłączyć wtyczkę przewodu zasilającego, należy trzymać za wtyczkę, nie wolno ciągnąć za przewód.
16. Urządzenie nie może pracować w pobliżu materiałów łatwopalnych.
17. Urządzenie przeznaczone jest do użytku przez osoby dorosłe i powinno znajdować się poza zasięgiem dzieci.

18. Niniejszy sprzęt może być użytkowany przez dzieci w wieku co najmniej 8 lat i przez osoby o obniżonych możliwościach fizycznych, umysłowych i osoby o braku doświadczenia i znajomości sprzętu, jeżeli zapewniony zostanie nadzór lub instruktaż odnośnie do użytkowania sprzętu w bezpieczny sposób i zrozumiałe związane z tym zagrożenia. Dzieci nie powinny bawić się sprzętem. Nie powinno być wykonywane czyszczenie i konserwacja sprzętu przez dzieci bez nadzoru.
19. Nie należy zanurzać urządzenia w wodzie ani innych płynach.
20. Nie należy używać metalowych, ostrych akcesoriów kuchennych, aby nie porysować powierzchni płyt grzewczych.
21. Nie pozostawiać włączonego urządzenia bez nadzoru.
22. Przed przenoszeniem, czyszczeniem, demontażem płyt grzewczych i po zakończeniu pracy należy zawsze odłączyć urządzenie od zasilania i poczekać, aż całkowicie wystygnie.
23. Nie należy chować urządzenia po użytkowaniu z rozgrzanymi płytami. Należy pozostawić urządzenie do ostygnięcia.
24. Dla bezpieczeństwa dzieci nie należy zostawiać dostępnych elementów opakowania (torby plastikowe, kartony, styropian).
25. Zaleca się, aby sprzęt był zasilany poprzez urządzenie różnicowoprądowe (RCD) o znamionowym prądzie zadziałania nieprzekraczającym 30 mA.
26. Jeżeli przewód zasilający nieodłączalny ulegnie uszkodzeniu, to powinien on być wymieniony u wytwórcy lub u pracownika zakładu serwisowego albo przez wykwalifikowaną osobę w celu uniknięcia zagrożenia.
27. Przed każdym użyciem należy skontrolować urządzenie pod kątem ewentualnych uszkodzeń.
28. Nie używać uszkodzonego urządzenia.
29. Urządzenie jest przeznaczone do użytku wewnątrz pomieszczeń. Nie można go używać ani przechowywać w miejscach narażonych na atmosferyczne czynniki zewnętrzne.
30. Nie należy narażać urządzenia na działanie deszczu i warunków wilgotnych.
31. Nie umieszczać urządzenia na szybko nagrzewających się powierzchniach. Przed postawieniem gofrownicy na takiej powierzchni należy zastosować podkładkę termoizolacyjną.
32. Nie umieszczać żadnych przedmiotów na zamkniętej pokrywie gofrownicy.
33. Urządzenie nie jest przeznaczone do obsługi za pomocą zewnętrznego timera lub oddzielnego systemu zdalnego sterowania.

**OSTRZEŻENIE! JEŚLI URZĄDZENIE NIE JEST UŻYWANE, ZAWSZE ODŁĄCZAJ WTYCZKĘ OD ŹRÓDŁA ZASILANIA.**

**OSTRZEŻENIE! JEŻELI POWIERZCHNIA GRZEJNA JEST PĘKNIĘTA - WYŁĄCZYĆ URZĄDZENIE, ABY UNIKNĄĆ PORĄŻENIA PRĄDEM ELEKTRYCZNYM.**

**UWAGA! JEŻELI URZĄDZENIE JEST WILGOTNE LUB MOKRE, NALEŻY NATYCHMIAST ODŁĄCZYĆ JE OD ŹRÓDŁA ZASILANIA.**

**UWAGA! URZĄDZENIE NIE JEST PRZEZNACZONE DO PRACY Z UŻYCIEM ZEWNĘTRZNYCH WYŁĄCZNIKÓW CZASOWYCH LUB ODDZIELNEGO UKŁADU ZDALNEJ REGULACJI.**

## WPROWADZENIE

Dziękujemy za zaufanie, jakim nas Państwo obdarzyli, dokonując zakupu urządzenia marki **Götze & Jensen**. Jesteśmy przekonani, że to bardzo dobrej jakości urządzenie zapewni Państwu dużo radości i satysfakcji z jego użytkowania.

### **NALEŻY DOKŁADNIE PRZECZYTAĆ INSTRUKCJĘ OBSŁUGI I JEJ PRZESTRZEGAĆ!**

To urządzenie jest przeznaczone do użytku domowego lub podobnego, nie dotyczącego celów komercyjnych. Producent nie ponosi odpowiedzialności za szkody powstałe w wyniku użytkowania niewłaściwego lub niezgodnego z przeznaczeniem.

## DANE TECHNICZNE

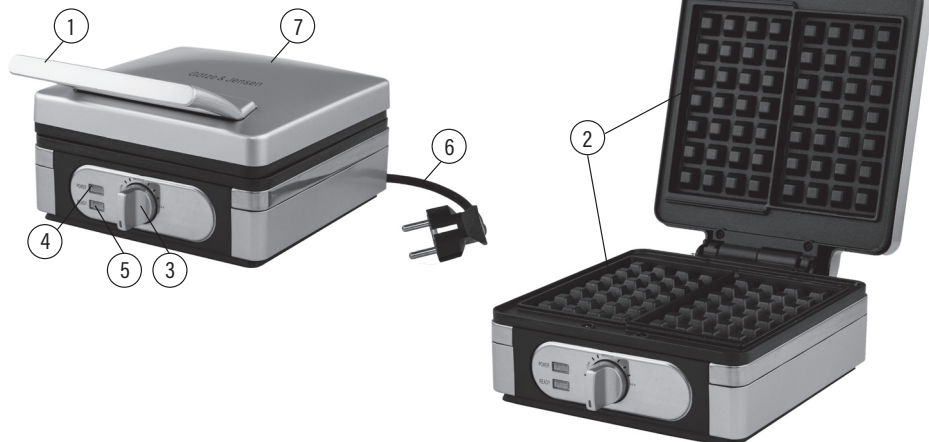
Model	GWM751
Zasilanie	220-240 V~, 50/60 Hz
Moc	1400 W

Informacje o zużyciu energii urządzenia zgodnie z rozporządzeniem komisji (UE) 2023/826 dostępne są pod adresem:

<https://artdom.net.pl/erp/GWM751/>

## OPIS URZĄDZENIA

1. Uchwyt
2. Płyty grzewcze (górna, dolna)
3. Pokrętko regulacji temperatury (termostat)
4. Wskaźnik zasilania
5. Wskaźnik termostatu
6. Wtyczka z przewodem zasilającym
7. Pokrywa górna



## PRZED PIERWSZYM URUCHOMIENIEM

1. Rozpakuj urządzenie i zdejmij wszystkie zabezpieczenia i naklejki.
2. Postaw urządzenie na suchej i stabilnej powierzchni.
3. Upewnij się, że urządzenie ani jego przewód zasilający nie są uszkodzone.
4. Przy pierwszym uruchomieniu urządzenia mogą wydobywać się z niego specyficzne zapachy lub dym. Jest to zjawisko normalne, które powinno z czasem ustąpić.
5. Zapewnij dobrą wentylację pomieszczenia w trakcie pracy urządzenia.

**UWAGA! POSMARUJ PŁYTY GRZEWCZE TŁUSZCZEM, PODŁĄCZ WTYCZKĘ DO GNIAZDA SIECIOWEGO I USTAW POKRĘTKO REGULACJI TEMPERATURY W POZYCJI MAX. NAGRZEWAJ URZĄDZENIE PRZEZ 10 MIN. NASTĘPNIE WYŁĄCZ I POZOSTAW DO OSTYGNIECIA, PRZETRZYJ PONOWNIE PŁYTY GRZEWCZE.**

## OBSŁUGA

1. Posmaruj płyty grzewcze olejem, masłem lub innym tłuszczem.
2. Przygotuj ciasto.
3. Podłącz wtyczkę z przewodem do gniazda sieciowego, wskaźnik zasilania zaświeci się i będzie sygnalizował zasilanie przez cały czas.
4. Ustaw pokrętko regulacji temperatury w pozycji:

**LOW** – Słabo przypieczone.

**MIDDLE** – Średnio przypieczone.

**MAX** – Maksymalnie przypieczone.

Wskaźnik termostatu zaświeci się po nagraniu płyt grzewczych. W trakcie pracy wskaźnik będzie gaś i zapalał się sygnalizując pracę termostatu.

5. Po uzyskaniu odpowiedniej temperatury płyt grzewczych i zapaleniu się wskaźnika termostatu, otwórz pokrywę górną i wlej ciasto na dolną płytę grzewczą, następnie delikatnie zamknij górną pokrywę.

**UWAGA! ZBYT DUŻA ILOŚĆ CIASTA MOŻE SPOWODOWAĆ WYCIEK NA ZEWNĄTRZ GOFROWNICY. W TRAKCIE PIECZENIA NALEŻY UWAŻAĆ NA WYDOBYWAJĄCĄ SIĘ PARĘ.**

6. Gofry powinny być gotowe po około 7 minutach pieczenia. Należy sprawdzić stan wypieczenia pierwszych gofrów, aby ewentualnie zmodyfikować ustawienia mocy grzania.
7. Wyjmij gofry za pomocą plastikowego lub drewnianego narzędzia.

**UWAGA! NIE WOLNO UŻYWAĆ METALOWYCH SZTUĆCÓW DO WYJMOWANIA GOFRÓW, PONIEWAŻ MOŻE TO SPOWODOWAĆ USZKODZENIE POWIERZCHNI PŁYT GRZEWCYCH.**

## CZYSZCZENIE I KONSERWACJA

1. Odłącz wtyczkę przewodu zasilającego od gniazda elektrycznego i poczekaj aż urządzenie ostygnie.
2. Płyty grzewcze umyj za pomocą zwilżonej, miękkiej ściereczki. Przypalone ciasto zetrzyj za pomocą ręcznika papierowego namoczonego niewielką ilością oleju.
3. Pokrywę, uchwyt oraz obudowę przetrzyj zwilżoną ściereczką.
4. Przechowuj urządzenie w bezpiecznym miejscu.

**UWAGA! NIE NALEŻY ZANURZAĆ URZĄDZENIA W WODZIE ANI INNYCH PŁYNACH. DO CZYSZCZENIA NIE NALEŻY UŻYWAĆ ŻRĄCYCH ŚRODKÓW CHEMICZNYCH ANI MATERIAŁÓW ŚCIERNYCH.**

## ROZWIĄZYWANIE PROBLEMÓW

PROBLEM	PRZYCZYNA	ROZWIĄZANIE
Urządzenie nie włącza się.	Urządzenie nie jest podłączone do zasilania.	Podłącz wtyczkę przewodu zasilania do gniazda elektrycznego z uziemieniem.
Słabo wypieczone ciasto.	Ustawiona została słaba temperatura.	Zwiększ temperaturę za pomocą pokrętki.
	Za krótki czas wypieczenia.	Wydłuż czas pieczenia.
Ciasto wydobywa się na zewnątrz urządzenia.	Za duża ilość ciasta na płytach.	Zmniejsz ilość ciasta podawanego na płyty.

## EKOLOGICZNA I PRZYJAZNA DLA ŚRODOWISKA UTYLIZACJA

To urządzenie jest oznaczone, zgodnie z Dyrektywą Parlamentu Europejskiego i Rady 2012/19/UE z dnia 4 lipca 2012 r. w sprawie zużytego sprzętu elektrycznego i elektronicznego (WEEE), symbolem przekreślonego kontenera na odpady:



Nie należy wyrzucać urządzeń oznaczonych tym symbolem, razem z odpadami domowymi.

Urządzenie należy zwrócić do lokalnego punktu przetwarzania i utylizacji odpadów lub skontaktować się z władzami miejskimi.

### **MOŻESZ POMÓC CHRONIĆ ŚRODOWISKO!**

Właściwe postępowanie ze użytym sprzętem elektrycznym i elektronicznym przyczynia się do uniknięcia szkodliwych dla zdrowia ludzi i środowiska naturalnego konsekwencji, wynikających z obecności składników niebezpiecznych oraz niewłaściwego składowania i przetwarzania takiego sprzętu.

## **WARUNKI GWARANCJI DOTYCZĄCE GOFROWNICY**

1. ART-DOM Sp. z o.o. z siedzibą w Łodzi (92-402) przy ul. Zakładowej 90/92 Numer Krajowego Rejestru Sądowego 0000354059 (Gwarant) gwarantuje, że zakupione urządzenie jest wolne od wad fizycznych. Gwarancja obejmuje tylko wady wynikające z przyczyn tkwiących w rzeczy sprzedanej (wady fabryczne).
2. Ujawniona wada zostanie usunięta na koszt Gwaranta w ciągu 14 dni od daty zgłoszenia uszkodzenia od serwisu autoryzowanego lub punktu sprzedaży.
3. W wyjątkowych przypadkach, np. konieczności sprowadzenia części zamiennych od producenta, termin naprawy może zostać wydłużony do 30 dni.
4. Okres gwarancji dla użytkownika wynosi 24 miesiące od daty wydania towaru.
5. Towar przeznaczony jest do używania wyłącznie w warunkach indywidualnego gospodarstwa domowego.
6. Gwarancja nie obejmuje:
  - a. uszkodzeń powstałych na skutek używania urządzenia niezgodnie z instrukcją obsługi,
  - b. uszkodzeń mechanicznych, chemicznych lub termicznych,
  - c. napraw i modyfikacji dokonanych przez firmy lub osoby nieposiadające autoryzacji producenta,
  - d. części z natury łatwo zużywalnych lub materiałów eksploatacyjnych takich jak: baterie, żarówki, bezpieczniki, filtry, pokręta, półki, akcesoria,
  - e. instalacji, konserwacji, przeglądów, czyszczenia, odblokowania, usunięcia zanieczyszczeń oraz instruktażu.
7. O sposobie usunięcia wady decyduje Gwarant. Usunięcie potwierdzonej wady urządzenia nastąpi poprzez wykonanie naprawy gwarancyjnej lub wymianę urządzenia. Gwarant może dokonać naprawy, gdy kupujący żąda wymiany lub Gwarant może dokonać wymiany, gdy kupujący żąda naprawy, jeżeli doprowadzenie do zgodności towaru (urządzenia) zgodnie z udzieloną gwarancją w sposób wybrany przez kupującego jest niemożliwe albo wymagałoby nadmiernych kosztów dla Gwaranta. W szczególnie uzasadnionych wypadkach, jeżeli naprawa i wymiana są niemożliwe lub wymagałyby nadmiernych kosztów dla Gwaranta może on odmówić doprowadzenia towaru do zgodności z udzieloną gwarancją i zaproponować inny sposób załatwienia reklamacji z gwarancji.
8. Wymiany towaru dokonuje punkt sprzedaży, w którym towar został zakupiony (wymiana lub zwrot gotówki) lub autoryzowany punkt serwisowy, jeżeli dysponuje taką możliwością (wymiana). Zwracane urządzenie musi być kompletne, bez uszkodzeń mechanicznych. Niespełnienie tych warunków może spowodować nieuznanie gwarancji.
9. W przypadku braku zgodności towaru z umową sprzedaży, kupującemu z mocy prawa przysługują środki ochrony prawnej ze strony i na koszt sprzedawcy, a gwarancja nie ma wpływu na te środki ochrony prawnej.
10. Niniejsza gwarancja obowiązuje na terytorium Polski.

11. Warunkiem dokonania naprawy lub wymiany urządzenia w ramach gwarancji jest przedstawienie dowodu zakupu oraz użytkowanie towaru zgodnie z informacjami zawartymi w instrukcji obsługi.

**UWAGA!**

Uszkodzenie lub usunięcie tabliczki znamionowej z urządzenia może spowodować nieuznanie gwarancji.

Cały czas udoskonalamy nasze produkty, dlatego mogą się one nieznacznie różnić od zdjęć przedstawionych na opakowaniu oraz w instrukcji obsługi.  
Przed przystąpieniem do użytkowania urządzenia przeczytaj instrukcję obsługi.

**ART-DOM Sp. z o.o., ul. Zakładowa 90/92, 92-402 Łódź, [info@artdom.net.pl](mailto:info@artdom.net.pl). Numer Krajowego Rejestru Sądowego 0000354059.**



v. 2