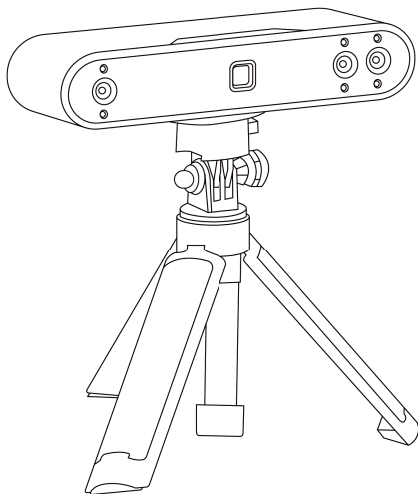


Skaner 3D Revopoint Pop 3 Plus

Skrócona instrukcja obsługi

V1.0



REVOPOINT

Dziękujemy za wybór skanera 3D Revopoint! Przed pierwszym skanowaniem prosimy o uważne przeczytanie niniejszej skróconej instrukcji obsługi.

Rozpocznij od pobrania oprogramowania Revo Scan dla skanera 3D POP 3 Plus. Użytkownicy systemów Windows i macOS mogą pobrać oprogramowanie w sekcji „Wsparcie — Pobieranie” na stronie internetowej Revopoint pod adresem www.revopoint3d.com. Użytkownicy systemów iOS i Android mogą pobrać aplikację Revo Scan ze sklepu Apple App Store lub Google Play Store.

Przejdź na dół strony pobierania, aby uzyskać najnowszą wersję skróconej instrukcji obsługi. Filmy instruktażowe można również obejrzeć na naszym kanale YouTube Revopoint 3D. Treść niniejszej instrukcji może ulec zmianie. Prosimy o zapoznanie się z najnowszą wersją.



Proszę trzymać skaner z dala od wody i innych płynów oraz unikać uderzenia skanera. Zakres temperatur otoczenia, w którym można używać tego produktu, wynosi od 0°C do 40°C (32°F do 104°F). Proszę używać produktu wyłącznie w tym zakresie.

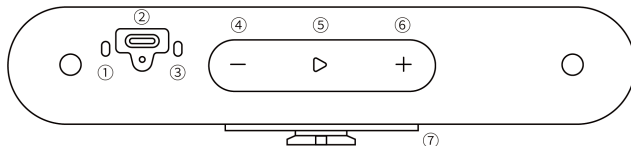
Spis treści

■ Profil produktu	1
■ Zawartość opakowania	2
■ Wymagania systemowe	2
■ Podłączanie POP 3 Plus do komputera	3
Metoda 1: Za pomocą kabla USB	3
Metoda 2: Za pomocą Wi-Fi	4
■ Podłączanie POP 3 Plus do telefonów.	4
Metoda 1: Do telefonów z systemem Android za pomocą kabla USB	4
Metoda 2: Do telefonów z systemem Android lub iOS przez Wi-Fi	5
■ Podłączanie podstawki obrotowej	5
■ Wskazówki dotyczące skanowania	6
■ Pierwsze skanowanie	7
Pierwsze skanowanie za pomocą Revo Scan (komputer)	7
Pierwsze skanowanie za pomocą Revo Scan (telefon)	8
■ Udostępnianie projektów z telefonu na komputer	8

Profil produktu

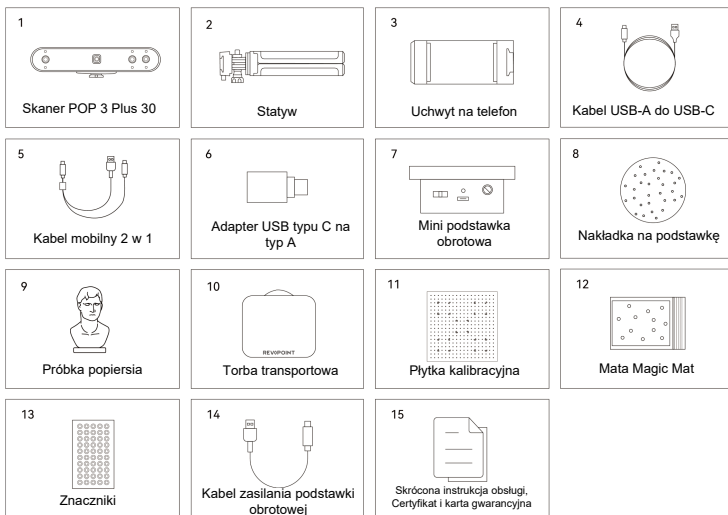


- | | |
|--------------------------------------|---------------------------------------|
| 1. Światło wypełniające podczerwieni | 6. Kamera RGB |
| 2. Kamera głębi | 7. Biała dioda LED |
| 3. Światło wypełniające podczerwieni | 8. Światło wypełniające podczerwieni |
| 4. Projektor | 9. Kamera głębi |
| 5. Biała dioda LED | 10. Światło wypełniające podczerwieni |



- | | |
|---|--|
| 1. Wskaźnik połączenia | 5. Rozpocznij/wstrzymaj skanowanie |
| 2. Port USB typu C | 6. Zwiększenie ekspozycji na światło podczerwone |
| 3. Wskaźnik zasilania | 7. Szybko zdejmowana płytka |
| 4. Zmniejszenie ekspozycji na światło podczerwone | |

Zawartość opakowania



*For reference only.

To jest POP 3 Plus Standard Edition. POP 3 Plus Advanced Edition zawiera dwuosiołą podstawkę obrotową i power bank. POP 3 Plus Premium Edition zawiera dwuosiołą podstawkę obrotową, power bank i ręczny stabilizator.

Wymagania systemowe

Przed pierwszym skanowaniem należy pobrać oprogramowanie Revo Scan ze strony internetowej Revopoint pod adresem www.revopoint3d.com. Wymagania systemowe są następujące:

Windows: Win 10/11 (64-bit) RAM: ≥ 16 GB CPU: i5 12th/13th/14th, i7 12th/13th/14th, i9 lub nowszy	Android: 9.0 lub nowszy RAM: ≥ 8 GB Storage: ≥ 128 GB
macOS RAM: ≥ 8 GB CPU: M1 Pro/M1 Max/M1 Ultra, M2/M2 Pro/M2 Max/M2 Ultra, M3/M3 Pro/M3 Max lub nowszy	iPhone: modele po iPhone X iPad: iPad 10. generacji lub nowszy Wersja systemu: iOS 14.0 lub nowszy RAM: > 4 GB Pamięć: ≥ 64 GB

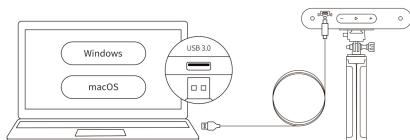
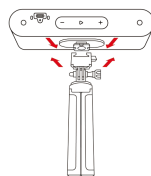
Sposoby podłączenia skanera

Tryb \ System	PC		Phone	
	Windows/macOS	Android	Android	iOS
USB	✓	✓	✓	×
Wi-Fi	✓		✓	

Podłączanie POP 3 Plus do komputera

Metoda 1: Za pomocą kabla USB

Krok 1: Przymocuj POP 3 Plus do statywu.

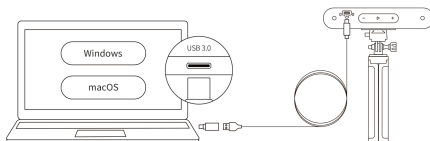


Krok 2: Podłącz kabel USB typu A do typu C końcówką USB typu C do tylnego portu urządzenia POP 3 Plus.

Krok 3: Podłącz końcówkę USB typu A do portu USB 3.0 lub nowszego w komputerze.

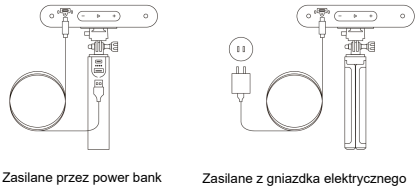
Krok 4: Otwórz aplikację Revo Scan na komputerze i poczekaj kilka sekund, aż skaner się połączy.

Uwaga: Jeśli komputer nie ma portu USB typu A, użyj adaptera USB typu C do typu A.



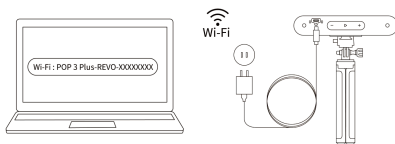
Metoda 2: Przez Wi-Fi

Krok 1: Podłącz POP 3 Plus do powerbankalub gniazdka elektrycznego.
 Uwaga: Nie podłączaj urządzenia do komputera, ponieważ przełączy się ono w tryb USB.



Zasilane przez power bank

Zasilane z gniazdka elektrycznego

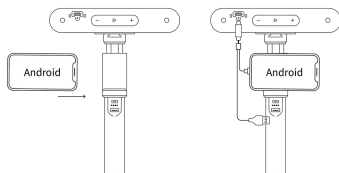
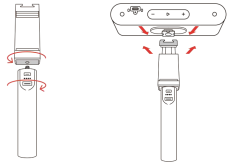


Krok 2: Przejdź do ustawień Wi-Fi komputera, wyszukaj sieć o nazwie POP 3 Plus-REVO-XXXXXXX i połącz się z nią (nie jest wymagane hasło).
 Krok 3: Otwórz aplikację Revo Scan na komputerze i poczekaj kilka sekund, aż skaner się połączy.

Podłączanie POP 3 Plus do telefonów

Metoda 1: Do telefonów z systemem Android za pomocą kabla USB

Krok 1: Przykręć uchwyt na telefon do powerbanka
 Krok 2: Zamocuj POP 3 Plus do górnej części uchwytu na telefon.
 Uwaga: Powerbank nie jest dołączony do wersji standardowej. Można go kupić w sklepach internetowych Revopoint. Można również użyć własnego powerbanka (5 V, 1 A).



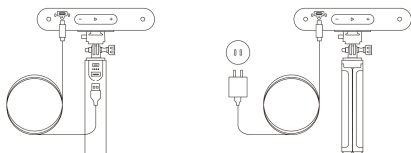
Krok 3: Rozsuń zaciski uchwytu na telefon i umieść w nim smartfon.

Krok 4: Podłącz końcówkę USB typu C kabla 2 w 1 do portu POP 3 Plus, końcówkę USB typu A do powerbanka, a końcówkę USB typu C do smartfona z systemem Android.

Krok 5: Otwórz aplikację Revo Scan na telefonie i poczekaj kilka sekund, aż skaner się połączy.

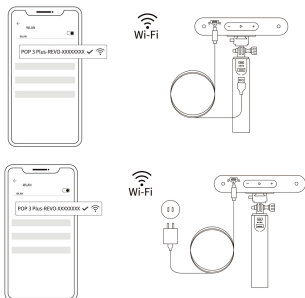
Metoda 2: Do telefonów z systemem Android lub iOS przez Wi-Fi

Krok 1: Podłącz POP 3 Plus do powerbanka lub gniazdka elektrycznego.



Zasilane przez power bank

Zasilane z gniazdka elektrycznego

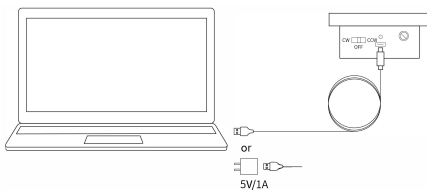


Krok 2: Przejdź do ustawień Wi-Fi w smartfonie, wyszukaj sieć o nazwie POP 3 Plus-REVO-XXXXXXX i połącz się z nią (hasło nie jest wymagane).

Krok 3: Otwórz aplikację Revo Scan na telefonie i poczekaj kilka sekund, aż skaner się połączy.

Podłączenie podstawki obrotowej

Krok 1: Podłącz mini podstawkę obrotową do komputera PC lub zewnętrznego zasilacza 5 V/1A za pomocą kabla zasilającego podstawki. Gdy wskaźnik zaświeci się na zielono, oznacza to, że urządzenie jest zasilane.



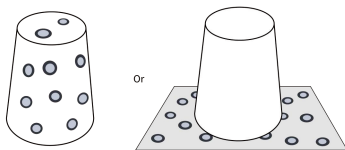
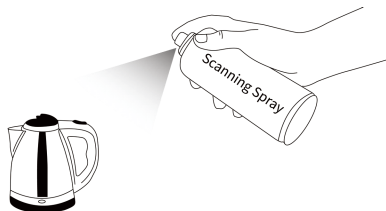
Krok 2: Umieść obiekt na podstawce obrotowej. Przesuń przełącznik w lewo lub w prawo, aby ustawić kierunek obrotu podstawki, a następnie obróć pokrętkę, aby ustawić prędkość obrotu.

Wskazówki dotyczące skanowania

1. Skanuj w pomieszczeniu i upewnij się, że w oknie podglądu kamer głębi widoczny jest tylko skanowany obiekt. Jeśli potrzebujesz modelu kolorowego, upewnij się, że obiekt jest równomiernie oświetlony.

2. Podczas skanowania obiektów przezroczystych, ciemnych i odbijających światło użyj sprayu do skanowania.

Uwaga: Spray do skanowania można kupić w sklepach internetowych Revopoint.

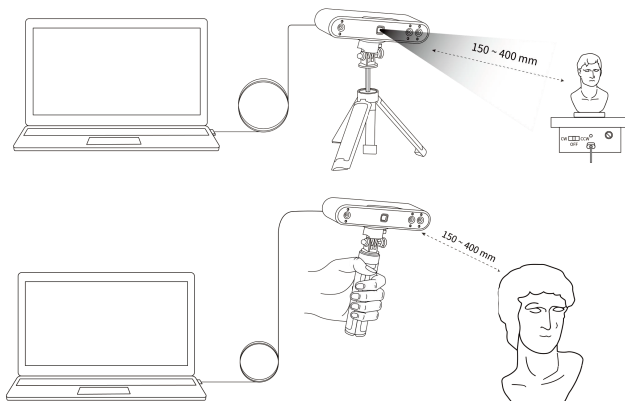


Znaczniki samoprzylepne

Użyj magicznej maty

3. Proszę przykleić znaczniki w nieregularnych odstępach na powierzchni obiektu lub użyć maty Magic Mat podczas skanowania obiektów bez wyraźnych cech, takich jak piłki i cylindry. Wybierz opcję Śledzenie znaczników w ustawieniach skanowania w aplikacji Revo Scan.

4. Ustaw statyw na odpowiedniej wysokości i skieruj skaner na obiekt. Odległość między skanerem a obiektem może wynosić od 150 do 400 mm. W interfejsie skanowania 3D w aplikacji Revo Scan sprawdź pasek wskaźnika odległości, aby upewnić się, że odległość między skanerem a obiektem jest odpowiednia. W przypadku skanowania ręcznego przesuwać skaner powoli i równomiernie wokół obiektu.



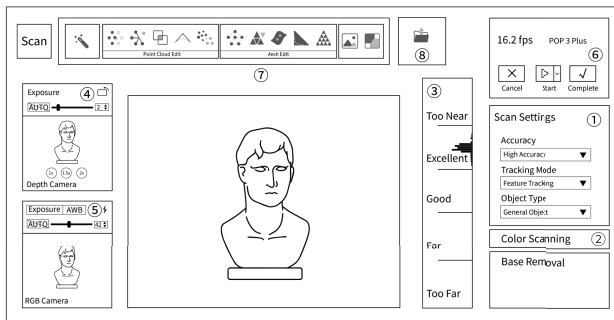
Uwaga: Użytkownicy mogą ponownie skalibrować skaner za pomocą programu kalibracji skanera dostępnego na stronie głównej Revo Scan, aby zapewnić dokładność. Skaner został profesjonalnie skalibrowany w fabryce. Przed kalibracją należy najpierw sprawdzić dokładność skanera po uruchomieniu programu kalibracji i w razie potrzeby skalibrować skaner zgodnie z instrukcjami wyświetlanymi na ekranie.

Pierwsze skanowanie

Pierwsze skanowanie za pomocą Revo Scan (komputer)

Po podłączeniu skanera kliknij przycisk „Nowy projekt” na stronie głównej Revo Scan, a następnie ustaw parametry i rozpocznij skanowanie, wykonując następujące czynności:

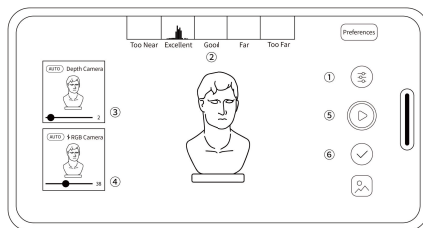
1. Wybierz dokładność, tryb śledzenia i typ obiektu zgodnie z wymaganiami.
2. Włącz skanowanie kolorowe, jeśli potrzebny jest model kolorowy.
3. Przesuń skaner bliżej lub dalej od obiektu, aż pasek wskaźnika odległości skanowania wyświetli komunikat **Dość dobra** lub **Dobra**.
4. Kliknij przycisk **Auto**, aby automatycznie ustawić ekspozycję kamer głębi, lub wyłącz ekspozycję **Proso** i dostosuj ją, przeciągając suwak, aż w oknie podglądu kamery głębi na obiekcie będzie jak najmniej niebieskich i czerwonych obszarów.




Proszę zapoznać się z interfejsem Revo Scan.



5. Podczas skanowania kolorowego należy również dostosować ekspozycję kamery RGB. Kliknij przycisk **Auto**, aby automatycznie ustawić ekspozycję, lub wyłącz **Proso** ekspozycję i dostosuj ją, przeciągając suwak, aż kolor obiektu w oknie podglądu RGB będzie wyraźny i ostry.
6. Kliknij przycisk **▶**, aby rozpocząć skanowanie. Staraj się nie skanować wielokrotnie tych samych obszarów. W dowolnym momencie skanowania możesz kliknąć przycisk **||**, aby zatrzymać skanowanie i sprawdzić model. Jeśli model jest niekompletny, kliknij przycisk **▶**, aby kontynuować skanowanie. Po zakończeniu skanowania kliknij przycisk **✓**, aby zakończyć skanowanie.
7. Kliknij opcję Edytuj jednym kliknięciem, aby automatycznie przetworzyć model, lub ręcznie edytuj model za pomocą ustawień Fusion, Mesh, Texture (tylko dla modeli kolorowych) i innych narzędzi, jeśli potrzebujesz bardziej szczegółowego modelu.
8. Po przetworzeniu wyeksportuj model w formatach takich jak PLY, OBJ lub STL.



Pierwsze skanowanie za pomocą Revo Scan (telefon)





1. Naciśnij ikonę , aby wybrać dokładność, tryb śledzenia i typ obiektu. Włącz skanowanie kolorów, jeśli potrzebny jest model kolorowy.

2. Zbliź lub oddal skaner od obiektu, aż pasek wskaźnika odległości skanowania wyświetli komunikat Doskonała lub Dobra.

3. Naciśnij przycisk , aby automatycznie ustawić ekspozycję kamer głębi, lub wyłącz , aby wyłączyć ekspozycję i dostosuj ją, przeciągając suwak, aż w oknie podglądu kamery głębi na obiekcie będzie jak najmniej niebieskich i czerwonych obszarów.

4. Podczas skanowania w kolorze należy również dostosować ekspozycję kamery RGB. Naciśnij przycisk , aby automatycznie ustawić ekspozycję, lub wyłącz ekspozycję  i dostosuj ją, przeciągając suwak, aż kolor obiektu w oknie podglądu RGB będzie wyraźny i ostry.

5. Naciśnij przycisk , aby rozpocząć skanowanie. Staraj się nie skanować tych samych obszarów wielokrotnie.

6. Naciśnij przycisk , aby zakończyć skanowanie, a po zakończeniu skanowania naciśnij przycisk Model w prawym dolnym rogu, aby przejść do okna przetwarzania końcowego i edytować model.

7. Możesz udostępnić projekt w aplikacji Revo Scan na komputerze, aby uzyskać więcej opcji edycji. Szczegółowe informacje można znaleźć w sekcji Udostępnianie projektów z telefonu na komputer w tym przewodniku.

Uwaga: Interfejs aplikacji Revo Scan na urządzeniach z systemem Android i iOS jest podobny. Proszę zapoznać się z rzeczywistym interfejsem.

Udostępnianie projektów z telefonu na komputer

- ① Upewnij się, że telefon i komputer są podłączone do tej samej sieci Wi-Fi.
- ② Otwórz aplikację Revo Scan (komputer) i kliknij przycisk Nowy projekt na stronie głównej.
- ③ Kliknij opcję Importuj z telefonu w menu Plik aplikacji Revo Scan (komputer).
- ④ Wybierz metodę transferu: kod PIN lub kod QR.
- ⑤ Otwórz aplikację Revo Scan (urządzenie mobilne) i znajdź projekt, który chcesz przenieść.
- ⑥ Naciśnij przycisk Więcej > ikonę Udostępnij w aplikacji Revo Scan (urządzenie mobilne).
- ⑦ Wprowadź kod PIN lub zeskanuj kod QR.
- ⑧ Rozpocznij przesyłanie plików.

Uwaga: Nie minimalizuj aplikacji ani nie wyłączaj wyświetlacza telefonu podczas transferu, ponieważ spowoduje to niepowodzenie operacji.

Producent:
REVOPOINT INTERNATIONAL LIMITED
FLAT/RM 1911 LEE GARDEN ONE 33 HYSAN AVENUE CAUSEWAY BAY
HONG KONG

EU rep: eVatmaster Consulting GmbH

Raiffeisenstraße 2 B11 63110 Rodgau Germany
contact@evatmaster.com

Śledź nas:



Skontaktuj się z nami:



Zeskanuj kod QR swoim telefonem, aby się
z nami skontaktować.

Ochrona środowiska



Zużyty sprzęt elektroniczny oznakowany zgodnie z dyrektywą Unii Europejskiej, nie może być umieszczany łącznie z innymi odpadami komunalnymi. Podlega on selektywnej zbiórce i recyklingowi w wyznaczonych punktach. Zapewniając jego prawidłowe usuwanie, zapobiegasz potencjalnym, negatywnym konsekwencjom dla środowiska naturalnego i zdrowia ludzkiego. System zbierania zużytego sprzętu zgodny jest z lokalnie obowiązującymi przepisami ochrony środowiska dotyczącymi usuwania odpadów. Szczegółowe informacje na ten temat można uzyskać w urzędzie miejskim, zakładzie oczyszczania lub sklepie, w którym produkt został zakupiony.



Produkt spełnia wymagania dyrektyw tzw. Nowego Podejścia Unii Europejskiej (UE), dotyczących zagadnień związanych z bezpieczeństwem użytkownika, ochroną zdrowia i ochroną środowiska, określających zagrożenia, które powinny zostać wykryte i wyeliminowane.

Niniejszy dokument jest tłumaczeniem oryginalnej instrukcji obsługi, stworzonej przez producenta.

Szczegółowe informacje o warunkach gwarancji dystrybutora / producenta dostępne na stronie internetowej <https://serwis.innpro.pl/gwarancja>

Produkt należy regularnie konserwować (czyścić) we własnym zakresie lub przez wyspecjalizowane punkty serwisowe na koszt i w zakresie użytkownika. W przypadku braku informacji o koniecznych akcjach konserwacyjnych cyklicznych lub serwisowych w instrukcji obsługi, należy regularnie, minimum raz na tydzień oceniać odmienność stanu fizycznego produktu od fizycznie nowego produktu. W przypadku wykrycia lub stwierdzenia jakiegokolwiek odmienności należy pilnie podjąć kroki konserwacyjne (czyszczenie) lub serwisowe. Brak poprawnej konserwacji (czyszczenia) i reakcji w chwili wykrycia stanu odmienności może doprowadzić do trwałego uszkodzenia produktu. Gwarant nie ponosi odpowiedzialności za uszkodzenia wynikające z zaniedbania.

Importer: **INNPRO**

INNPRO Robert Błędowski sp. z o.o.

ul. Rudzka 65c

44-200 Rybnik, Polska

tel. +48 533 234 303

hurt@innpro.pl

www.innpro.pl

Ostrzeżenia i informacje dotyczące bezpieczeństwa

Wszelkie informacje dotyczące użytkowania produktu znajdują się w instrukcji obsługi. Zanim zaczniesz z niego korzystać, zapoznaj się z jej treścią i stosuj się do zawartych w niej wskazówek.

Przed użyciem zapoznaj się również z poniższymi informacjami:

Ostrzeżenia dotyczące użytkowania

Ryzyko uszkodzenia wzroku:

- Skanery 3D wykorzystują lasery lub inne silne źródła światła, które mogą uszkodzić wzrok. Nigdy nie patrz bezpośrednio na wiązkę lasera ani nie kieruj jej w stronę oczu innych osób.
- Podczas korzystania ze skanerów laserowych stosuj okulary ochronne zalecane przez producenta.

Zagrożenie dla dzieci i zwierząt:

- Produkt nie jest przeznaczony dla dzieci i nie powinien być traktowany jako zabawka.
- Skanery 3D i przeznaczone dla nich akcesoria mogą zawierać małe elementy, które stanowią ryzyko zadławienia.
- Przechowuj urządzenie w miejscu niedostępnym dla dzieci, aby zapobiec przypadkowemu pokłonięciu małych elementów, skaleczeniu, uszkodzeniu wzroku lub niewłaściwemu użytkowaniu produktu.

Ryzyko porażenia prądem:

- Wszystkie urządzenia muszą być podłączone do gniazdka z odpowiednim uzziemieniem.
- Unikaj dotykania urządzenia mokrymi rękami, nawet jeśli jest odłączone od zasilania.
- Regularnie sprawdzaj stan przewodów zasilających oraz wtyczek. W przypadku wykrycia uszkodzeń natychmiast zaprzestań korzystania z urządzenia i skontaktuj się z serwisem.

Ryzyko przegrzania:

- Niektóre elementy skanera mogą się nagrzewać. Unikaj dotykania ich podczas pracy urządzenia, a także od razu po jej zakończeniu.
- Zadbaj o odpowiednią wentylację urządzenia, aby zapobiec jego przegrzaniu.

Ryzyko uszkodzenia modelu:

- Upewnij się, że skanowane obiekty są stabilnie umieszczone i nie przesuwają się podczas pracy. Ruch obiektu może wpłynąć na jakość skanu oraz uszkodzić delikatne części skanera.

Ryzyko uszkodzenia produktu:

- Nigdy nie próbuj samodzielnie otwierać lub modyfikować urządzenia, aby uniknąć uszkodzenia jego delikatnych elementów optycznych i elektronicznych.
- Nie stosuj akcesoriów ani materiałów niezalecanych przez producenta – mogą one negatywnie wpłynąć na działanie urządzenia.
- Zadbaj o stabilność urządzenia podczas pracy, aby zapobiec jego przypadkowemu przesunięciu lub upadkowi.
- Regularnie sprawdzaj stan przewodów i złącz, aby uniknąć zwarcia lub utraty jakości sygnału.
- Nie narażaj produktu na upadki, uderzenia, silne wstrząsy i inne czynniki mogące przyczynić się do jego uszkodzenia.

Łączność bezprzewodowa

Ochrona danych:

- Jeśli urządzenie korzysta z Wi-Fi, Bluetooth lub innych form łączności bezprzewodowej, zabezpiecz je silnym hasłem, a jeżeli to możliwe, włącz szyfrowanie połączeń, aby zapobiec nieautoryzowanemu dostępowi.
- Regularnie aktualizuj oprogramowanie urządzenia oraz powiązanych z nim aplikacji sterujących, aby chronić dane przed potencjalnymi zagrożeniami.

Zarządzanie dostępem:

- Ogranicz dostęp do urządzenia wyłącznie do zaufanych użytkowników.
- Monitoruj listę urządzeń podłączonych do systemu i usuwaj te, które nie są już używane.

Informacje dotyczące prawidłowego użytkowania

Montaż i konfiguracja:

- Przed pierwszym uruchomieniem upewnij się, że wszystkie elementy urządzenia są poprawnie zamontowane zgodnie z instrukcją obsługi.
- Skonfiguruj urządzenie zgodnie z zaleceniami producenta.
- W przypadku skanowania dużych obiektów upewnij się, że przestrzeń robocza jest wystarczająco duża, aby umożliwić swobodny ruch urządzenia.

Konserwacja, przechowywanie i czyszczenie:

- Regularnie czyść moduły optyczne za pomocą miękkiej ściereczki lub innych środków zalecanych przez producenta, aby zapobiec zanieczyszczeniu skanera.
- Przechowuj urządzenie w suchym miejscu, z dala od wilgoci, pyłu i bezpośredniego światła słonecznego.
- Nie używaj chemicznych środków czyszczących, które mogą uszkodzić elementy optyczne lub obudowę urządzenia.

Bezpieczeństwo podczas pracy:

- Unikaj pracy w pobliżu źródeł intensywnego światła lub w warunkach o wysokim poziomie pyłu, które mogą wpłynąć na jakość skanów.
- Przed rozpoczęciem pracy upewnij się, że urządzenie i oprogramowanie zostały prawidłowo skalirowane, aby zapewnić najlepszą jakość skanowania.

Dodatkowe środki ostrożności

Serwis i naprawy:

- W przypadku awarii skontaktuj się z autoryzowanym serwisem.
- Nie próbuj samodzielnie naprawiać urządzenia, ponieważ może to prowadzić do dalszych uszkodzeń i utraty gwarancji.

Bezpieczna utylizacja:

- Zużyte urządzenia należy utylizować zgodnie z lokalnymi przepisami dotyczącymi odpadów elektronicznych.
- Nie wyrzucaj urządzenia do odpadów komunalnych. Skorzystaj z punktu zbiórki sprzętu elektronicznego.

Jeśli potrzebujesz dodatkowych informacji dotyczących produktu, skontaktuj się z działem obsługi klienta (e-mail: hurt@innpro.pl, strona internetowa: <https://innpro.pl/>) lub z innym specjalistą.