

Lenovo

ThinkVision

Monitor LCD E22-40

Podręcznik użytkownika

Typ urządzenia: 64C9

Think

Numer produktu

D25215FE0

64C9MAR6WW



Wydanie pierwsze (Czerwiec 2025)

© Copyright Lenovo 2025
Wszelkie prawa zastrzeżone.

Produkty, dane, oprogramowanie komputera i usługi firmy LENOVO zostały opracowane wyłącznie z wykorzystaniem funduszy własnych i są sprzedawane instytucjom rządowym jako produkty handlowe zgodnie z regulacjami 48 C.F.R. 2.101 z ograniczonymi i zastrzeżonymi prawami do ich użytkowania, powielania oraz ujawniania.

UWAGA DOTYCZĄCA OGRANICZONYCH I ZASTRZEŻONYCH PRAW: Jeśli produkty, dane, oprogramowanie komputera lub usługi zostaną dostarczone zgodnie z umową General Services Administration „GSA”, ich używanie, powielanie lub ujawnianie podlega ograniczeniom ustalonym w umowie nr GS-35F-05925.

Spis treści

| | |
|---|------------|
| Informacje dotyczące bezpieczeństwa | iii |
| Ogólne zalecenia dotyczące bezpieczeństwa | iii |
| Rozdział 1. Pierwsze kroki | 1-1 |
| Zawartość opakowania | 1-1 |
| Uwaga dotycząca używania | 1-1 |
| Omówienie produktu..... | 1-2 |
| Ustawienia monitora | 1-6 |
| Rozdział 2. Regulacja i używanie monitora | 2-1 |
| Wygoda i dostępność | 2-1 |
| Aranżacja miejsca pracy..... | 2-1 |
| Ustawianie monitora i patrzenie na monitor | 2-1 |
| Szybkie porady dotyczące zdrowych nawyków podczas pracy | 2-2 |
| Regulacja obrazu na monitorze | 2-3 |
| Wybór obsługiwanego trybu wyświetlania | 2-7 |
| Obrót obrazu..... | 2-8 |
| Zrozumienie zarządzania zasilaniem..... | 2-8 |
| Dbanie o monitor | 2-9 |
| Odłączanie podstawy i wspornika monitora..... | 2-9 |
| Montaż na ścianie (Opcjonalnie) | 2-10 |
| Rozdział 3. Informacje referencyjne | 3-1 |
| Parametry techniczne monitora | 3-1 |
| Rozwiązywanie problemów | 3-3 |
| Ręczne ustawienia obrazu..... | 3-5 |
| Ręczna instalacja sterownika monitora..... | 3-6 |
| Dodatek A. Serwis i pomoc techniczna | A-1 |
| Rejestracja opcji | A-1 |
| Pomoc techniczna online..... | A-1 |
| Wsparcie techniczne przez telefon | A-1 |
| Dodatek B. Uwagi | B-1 |
| Informacje o recyklingu..... | B-2 |
| Znaki towarowe | B-3 |
| Turecka deklaracja zgodności | B-3 |
| Dyrektywa RoHS — Ukraina | B-3 |
| Dyrektywa RoHS — Indie..... | B-3 |
| Przewody zasilające i zasilacze..... | B-3 |

Informacje dotyczące bezpieczeństwa

Ogólne zalecenia dotyczące bezpieczeństwa

W celu uzyskania porad dotyczących bezpiecznego użytkowania komputera, należy odwiedzić stronę internetową:

<http://www.lenovo.com/safety>

Przed instalacją tego produktu należy przeczytać Informacje dotyczące bezpieczeństwa.

يجب قراءة إرشادات السلامة قبل تشغيل هذا المنتج.

Antes de instalar este produto, leia as Informações de Segurança.

在安装本产品之前，请仔细阅读 **Safety Information** (安全信息)。

Prije instaliranja ovog proizvoda obavezno pročitajte sigurnosne upute.

Před instalací tohoto produktu si přečtěte příručku bezpečnostních instrukcí.

Læs sikkerhedsforskrifterne, før du installerer dette produkt.

Ennen kuin asennatt ämän tuotteen, lue turvaohjeet kohdasta Safety Information.

Avant d'installer ce produit, lisez les consignes de sécurité.

Vor der Installation dieses Produkts die Sicherheitshinweise lesen.

Πριν εγκαταστήσετε το προϊόν αυτό, διαβάστε τις πληροφορίες ασφαλείας (safety information).

לפני שתתקינו מוצר זה, קראו את הוראות הבטיחות.

A termék telepítése előtt olvassa el a Biztonsági előírásokat!

Prima di installare questo prodotto, leggere le Informazioni sulla Sicurezza.

製品の設置の前に、安全情報をお読みください。

본 제품을 설치하기 전에 안전 정보를 읽으십시오.

Пред да се инсталира овој продукт, прочитајте информацијата за безбедност.

Lees voordat u dit product installeert eerst de veiligheidsvoorschriften.

Les sikkerhetsinformasjonen (Safety Information) før du installerer dette produktet.

Przed zainstalowaniem tego produktu, należy zapoznać się z książką "Informacje dotyczące bezpieczeństwa" (Safety Information).

Antes de instalar este produto, leia as Informações sobre Segurança.

Перед установкой продукта прочтите инструкции по технике безопасности.

Pred inštaláciou tohto produktu si prečítajte bezpečnostné informácie.

Pred namestitvijo tega proizvoda preberite Varnostne informacije.

Antes de instalar este producto lea la información de seguridad.

Läs säkerhetsinformationen innan du installerar den här produkten.

សូមអានព័ត៌មានស្តីពីសុវត្ថិភាព មុនពេលចាប់ផ្តើមបញ្ចូលកម្មវិធី

安裝本產品之前，請先閱讀「安全資訊」。

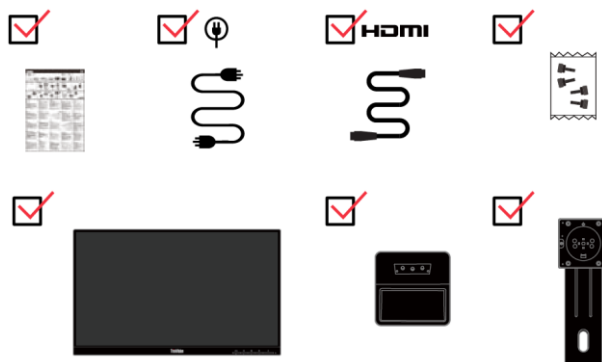
Rozdział 1. Pierwsze kroki

Ten podręcznik użytkownika zawiera szczegółowe informacje dotyczące monitora LCD. Krótkie omówienie można znaleźć na dołączonym do monitora plakacie konfiguracyjnym.

Zawartość opakowania

Opakowanie z produktem powinno zawierać następujące elementy:

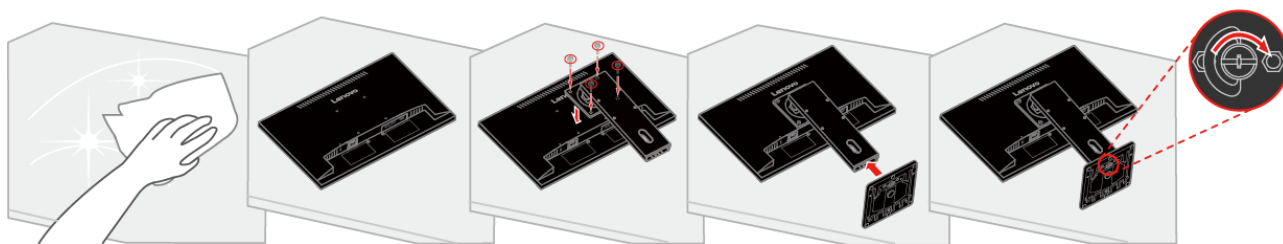
- Ulotka informacyjna
- Monitor LCD
- Przewód zasilający
- Kabel HDMI
- Śruba radełkowana
- Wspornik monitora
- Podstawa monitora



Uwaga dotycząca używania

W celu wykonania ustawień monitora, należy sprawdzić ilustracje poniżej.

Uwaga: Nie należy dotykać monitora w obszarze ekranu. Obszar ekranu jest wykonany ze szkła i może zostać uszkodzony przez nieostrożną obsługę lub nadmierne naciskanie.



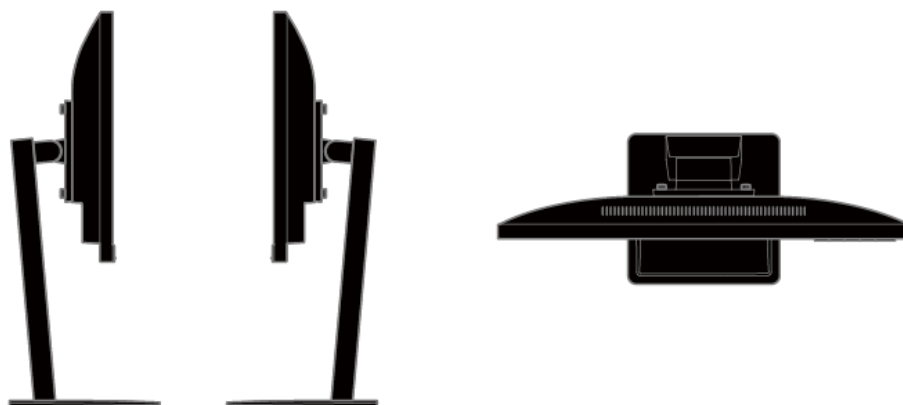
1. Umieść monitor ekranem w dół na miękkiej, płaskiej powierzchni.
2. Zamontuj podstawę do otworów VESA monitora i dokręć cztery śruby radełkowane.
3. Włóż podstawę w stronę wspornika i dokręć śrubę skrzydełkową.

Uwaga: Aby zainstalować uchwyt montażowy VESA, sprawdź "Montaż na ścianie (Opcjonalnie)" na stronie 2-10.

Omówienie produktu

W tej części znajdują się informacje dotyczące regulacji pozycji monitora, ustawień elementów sterowania użytkownika i używania gniazda linki blokady.

Widok z boku i z góry



Widok z przodu i od tyłu

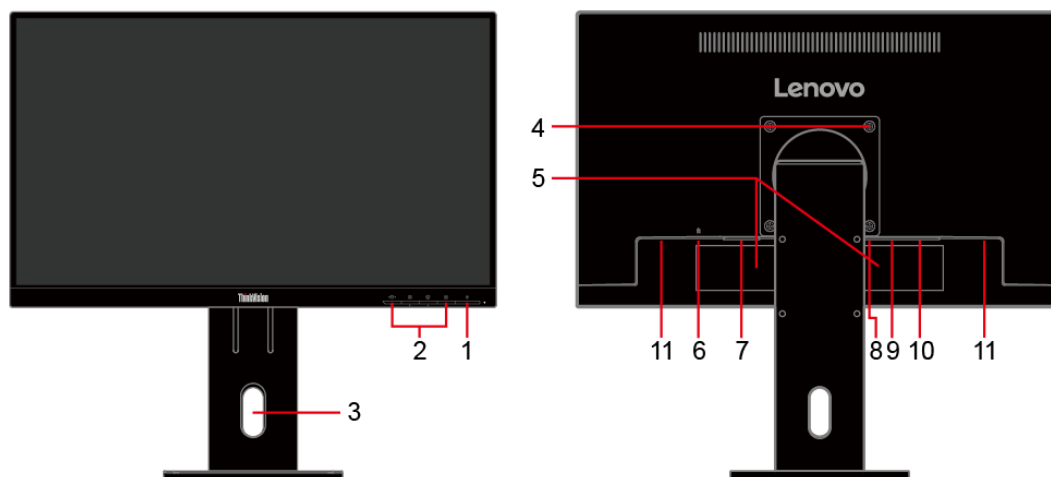


Tabela 1-1 Widok komponentów od tyłu

| Nr | Nazwa | Opis |
|----|---|---|
| 1 | Przycisk włączenia/wyłączenia zasilania | Do włączania lub wyłączenia monitora. |
| 2 | Przyciski funkcji | Do korzystania z elementów sterowania. |
| 3 | Gniazdo prowadzenia kabla | Służy do porządkowania kabli poprzez ich poprowadzenie przez szczelinę. |
| 4 | Otwory montażowe VESA (100 mm x 100 mm) | Do montażu monitora na ścianie za pomocą zestawu do montażu ściennego, zgodnego ze standardem VESA. |
| 5 | Etykieta przepisów | Lista aprobat prawnych. |
| 6 | Gniazdo linki blokady | Wyposażenie w ułokowane z tyłu, gniazdo linki blokady. |
| 7 | Złącze zasilania | Podłączanie kabla zasilania. |
| 8 | Port DP 1.2 | Do podłączania komputera z użyciem kabla DP. |
| 9 | Port HDMI 1.4 | Do podłączania komputera z użyciem kabla HDMI. |
| 10 | Port VGA | Do podłączania komputera z użyciem kabla VGA. |
| 11 | Głośnik | 2W x 2. |

Rodzaje regulacji

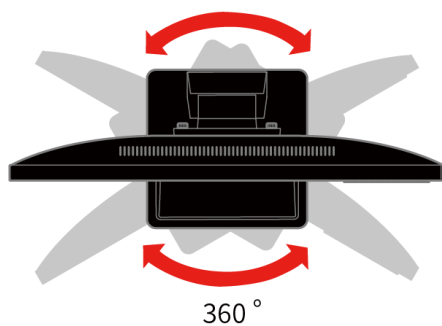
Nachylenie

Przykładowy zakres nachylania jest pokazany na ilustracji poniżej.



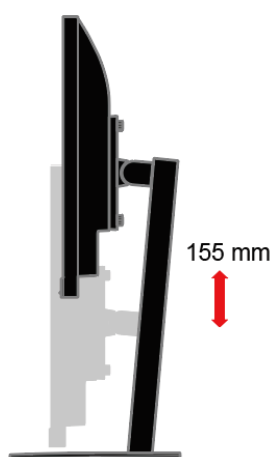
Obracanie

Wbudowana podstawa umożliwia przechylenie i obracanie monitora, aby uzyskać najwygodniejszy kąt widzenia.



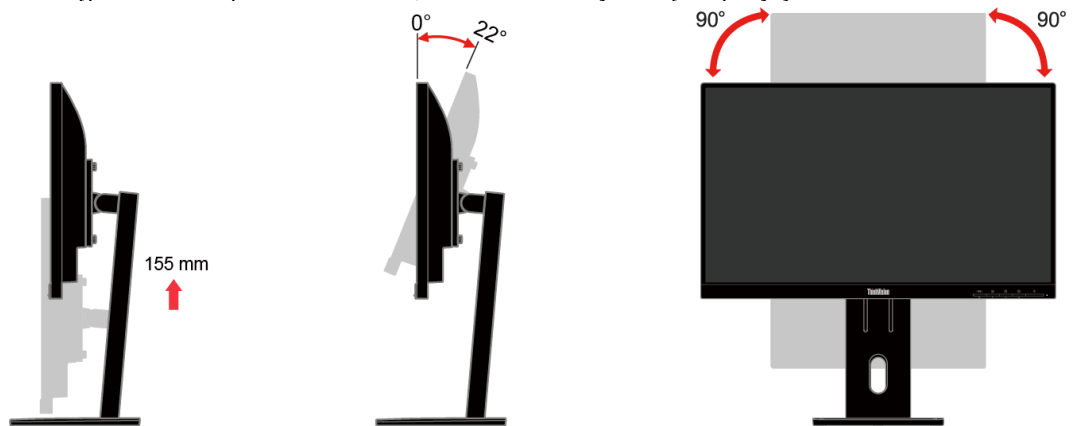
Regulacja wysokości

Po naciśnięciu górnej części monitora można regulować wysokość monitora.



Przekręcanie monitora

- Przed obróceniem ekranu monitora, wyreguluj wysokość monitora. (Upewnij się, że ekran monitora został podniesiony do najwyższego punktu i odchylony do tyłu pod kątem 22°)
- Następnie obróć w prawo lub w lewo, aż monitor zatrzyma się na pozycji 90°.



Elementy sterowania użytkownika

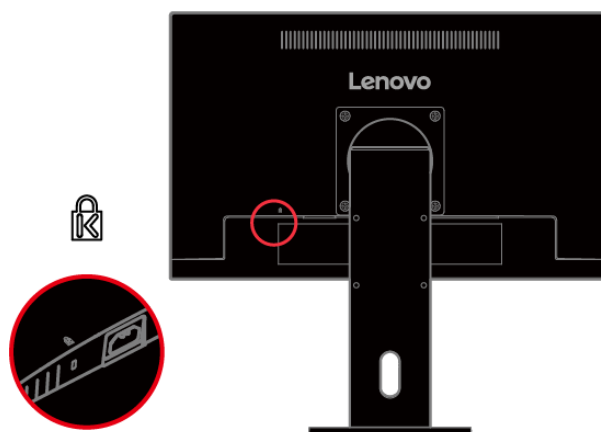
Monitor posiada elementy sterowania, które służą do regulacji wyświetlacza.



Informacje dotyczące używania tych elementów sterowania, znajdują się w części "Regulacja obrazu na monitorze" na stronie 2-3.

Gniazdo linki blokady

Monitor jest wyposażony w ułokowane z tyłu, gniazdo linki blokady. W celu założenia linki należy wykonać instrukcje dostarczone z linką blokady.



Ustawienia monitora

W tej części znajdują się informacje pomocne w wykonaniu ustawień monitora.

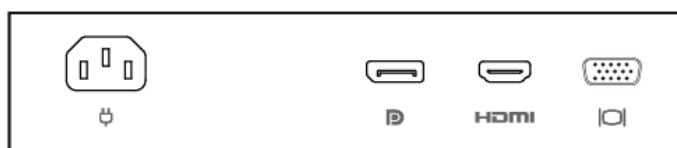
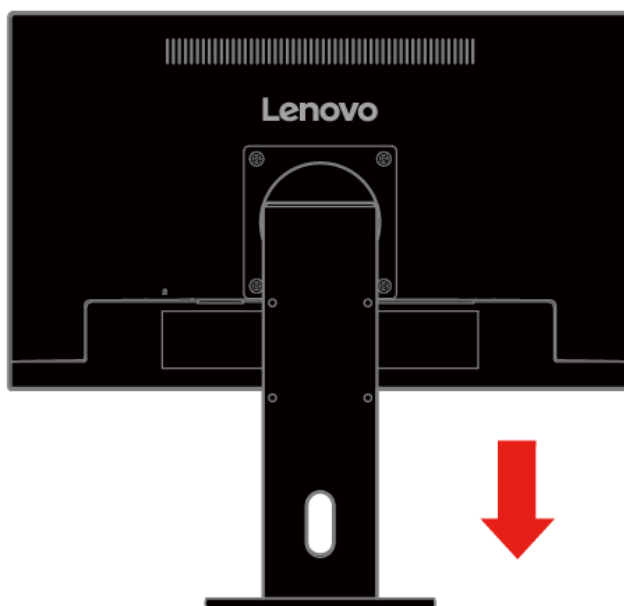
Podłączanie i włączanie monitora

Uwaga: Przed wykonaniem tej procedury należy przeczytać Informacje dotyczące bezpieczeństwa na stronie iii.

1. Wyłącz zasilanie komputera oraz wszystkich podłączonych urządzeń i odłącz przewód zasilający komputera.

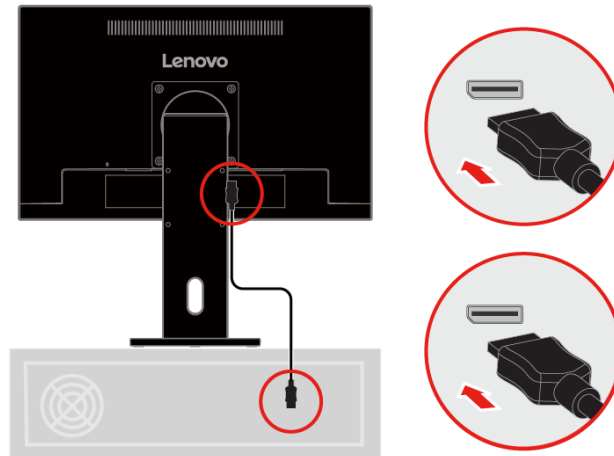


2. Podłącz kable zgodnie ze wskazaniem ikony poniżej.



3. Podłącz jeden koniec kabla DP do złącza DP z tyłu komputera, a drugi koniec do złącza DP monitora. Firma Lenovo zaleca, aby klienci którzy wymagają używania wejścia DisplayPort na ich monitorze, zakupili "Kabel Lenovo DisplayPort do DisplayPort 0A36537".

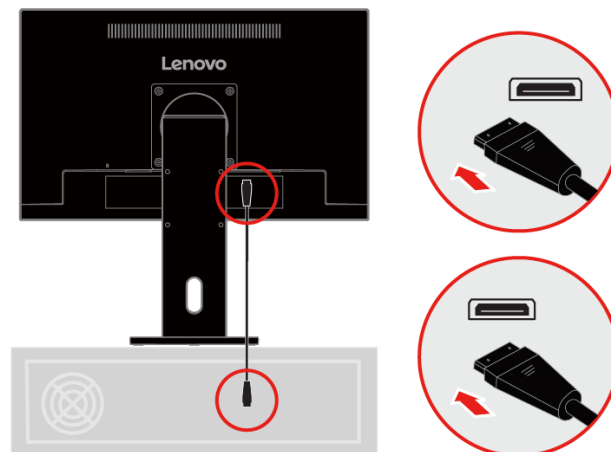
Dalsze informacje można uzyskać pod adresem:
www.lenovo.com/support/monitoraccessories



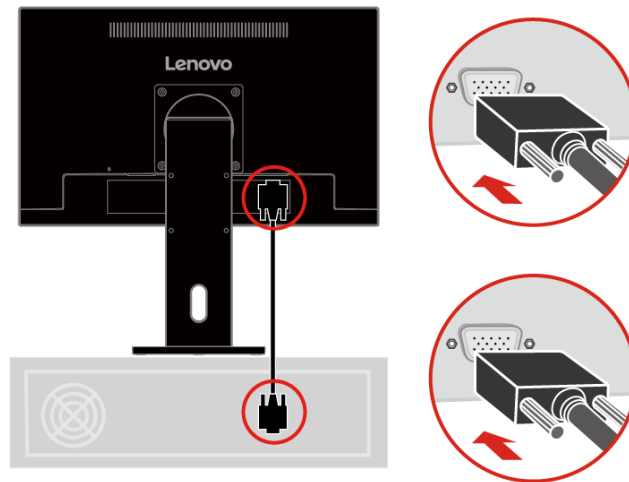
4. Podłącz jeden koniec kabla HDMI do złącza HDMI z tyłu komputera, a drugi koniec do złącza HDMI monitora. Firma Lenovo zaleca, aby klienci którzy wymagają używania wejścia HDMI w monitorze zakupili „Kabel HDMI do HDMI 0B47070 Lenovo”.

Dalsze informacje można uzyskać pod adresem:
www.lenovo.com/support/monitoraccessories

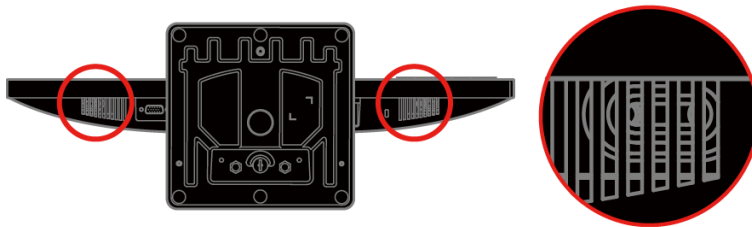
HDMI



5. Podłącz kabel sygnału analogowego do złącza D-SUB monitora, a drugi koniec z tyłu komputera.

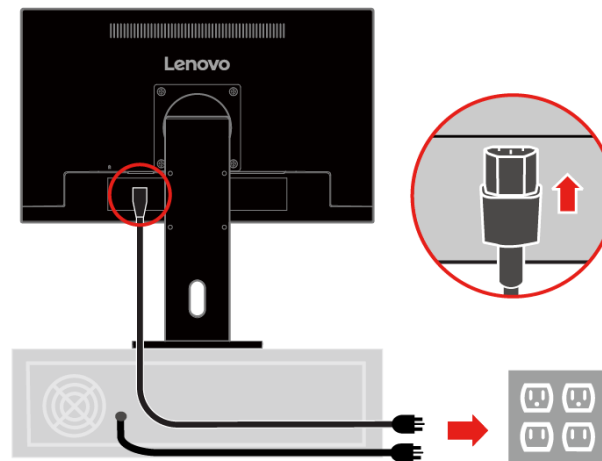


6. Wyjście audio głośnika w DisplayPort, HDMI.

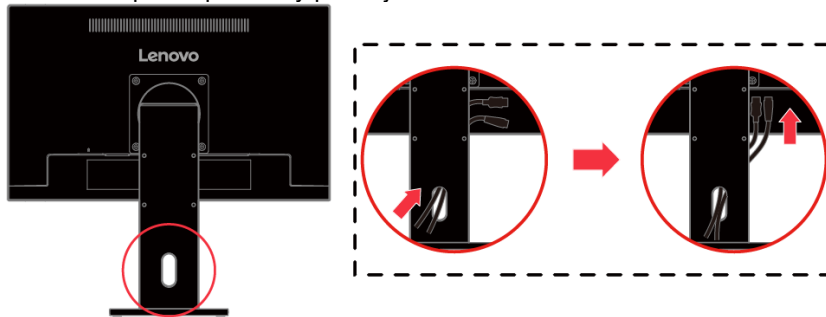


7. Podłącz przewód zasilający monitora i przewód komputera do uziemionych gniazd zasilania.

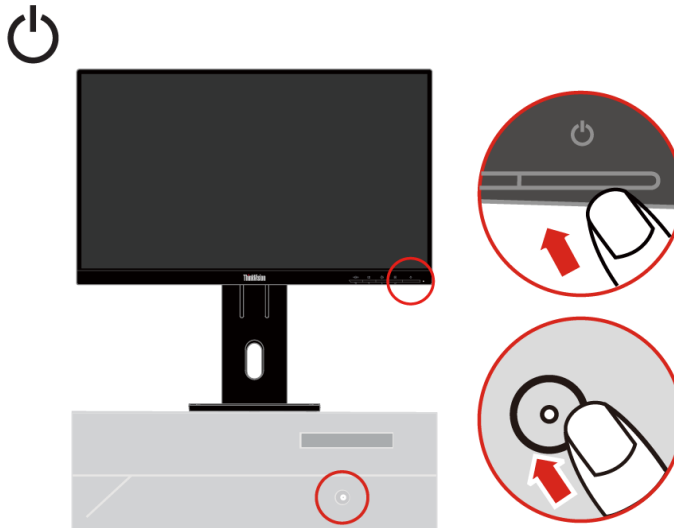
Uwaga: Z tym urządzeniem należy używać przewód zasilający z certyfikatem. Należy się zastosować do odpowiednich krajowych przepisów dotyczących instalacji i/lub przepisów dotyczących urządzenia. Należy używać certyfikowanego kabla zasilającego w powłoce z polichlorku winylu, zgodnie z normą IEC 60227 (oznaczenie H05VV-F 3G 0,75 mm² lub H05VVH2-F2 3G 0,75 mm²). Można też używać przewód elastyczny z gumy syntetycznej, zgodnie z normą IEC 60245 (oznaczenie H05RR-F 3G 0,75 mm²).



8. Po podłączeniu wszystkich niezbędnych kabli do monitora i komputera, uporządkuj wszystkie kable w sposób pokazany poniżej.



9. Włącz zasilanie monitora i komputera.



10. Aby zainstalować sterownik monitora, należy pobrać go ze strony internetowej Lenovo (https://pcsupport.lenovo.com/solutions/e22_40) i zastosować się do instrukcji na stronie 3-6.



Rejestracja opcji

Dziękujemy za zakupienie tego produktu Lenovo™. Prosimy o poświęcenie kilku chwil na rejestrację produktu i dostarczenie informacji, które pomogą firmie Lenovo w lepszej obsłudze użytkownika w przyszłości. Informacje dostarczone przez użytkownika są cenne, ponieważ pomogą nam w rozwoju ważnych dla użytkownika produktów i usług oraz w opracowaniu lepszych sposobów komunikacji z użytkownikiem. Zarejestruj wybraną opcję na następującej stronie internetowej:

<http://www.lenovo.com/register>

Firma Lenovo prześle użytkownikowi informacje i aktualizacje zarejestrowanego produktu chyba, że użytkownik wypełni na stronie internetowej formularz z informacją, że nie chce dalej otrzymywać informacji.

Rozdział 2. Regulacja i używanie monitora

W tej części znajdują się informacje dotyczące regulacji i używania monitora.

Wygoda i dostępność

Dobre rozwiązania w zakresie ergonomii są ważne dla uzyskania maksymalnej wydajności komputera osobistego i uniknięcia niewygody. Należy zorganizować miejsce pracy i używane urządzenia, aby dostosować je do indywidualnych potrzeb i rodzaju wykonywanej pracy. Dodatkowo należy stosować zdrowe nawyki pracy w celu maksymalizacji wydajności i wygodnego używania komputera.

Aranżacja miejsca pracy

Należy ustawić właściwą wysokość miejsca pracy i zapewnić przestrzeń umożliwiającą wygodną pracę.

Organizacja miejsca pracy powinna odpowiadać sposobowi korzystania z materiałów i sprzętu. Miejsce pracy należy utrzymywać w czystości i porządku, tak aby typowo używane i odkładane przedmioty, które używane są najczęściej, np. mysz do komputera lub telefon, były łatwo dostępne.

Rozmieszczenie i konfiguracja sprzętu mają istotny wpływ na postawę przybieraną podczas pracy. Poniższe tematy opisują, jak zoptymalizować konfigurację sprzętu w celu osiągnięcia i utrzymania dobrej postawy podczas pracy.

Ustawianie monitora i patrzenie na monitor

Monitor komputera należy ustawić i wyregulować jego pozycję, aby korzystanie z niego było wygodne, poprzez uwzględnienie następujących elementów:

- **Odległość oglądania:**
Zalecana odległość od oka do ekranu monitora to 1,5x przekątnej ekranu. W celu zapewnienia tej wymaganej odległości w ograniczonej przestrzeni biurowej należy odsunąć biurko od ściany lub przegrody, aby zrobić miejsce na monitor, umieścić monitor płaskoekranowy lub kompaktowy w rogu biurka albo położyć klawiaturę na wysuwanej szufladzie, aby zwiększyć głębię powierzchni roboczej.
- **Wysokość monitora:**
Monitor powinien być tak ustawiony, aby głowa i kark znajdowały się w wygodnej i neutralnej pozycji (pionowo lub prosto). Jeśli monitor nie ma regulacji wysokości, pod podstawę monitora można podłożyć książki lub inne trwałe przedmioty, aby uzyskać pożądaną wysokość. Ogólna zasada mówi, że monitor powinien stać tak, aby góra ekranu znajdowała się na równi z linią wzroku wygodnie siedzącej przed nim osoby, lub nieco poniżej tej linii. Wysokość monitora należy jednak tak zoptymalizować, aby linia wzroku między oczami a środkiem monitora odpowiadała indywidualnym preferencjom pod względem odległości monitora od oczu oraz komfortu patrzenia, gdy mięśnie gałek ocznych są w stanie odprężenia.
- **Nachylenie:**
Nachylenie monitora należy dostosować do wyglądu zawartości ekranu; powinno ono pozwalać na utrzymywanie wygodnej pozycji głowy i karku.
- **Ogólne położenie:**
Monitor powinien być tak ustawiony, aby na ekranie nie pojawiały się odbłaski i odbicia światła z górnych lamp lub pobliskich okien.

Poniżej znajdują się wskazówki dotyczące wygodnego korzystania z monitora:

- Oświetlenie powinno być dostosowane do rodzaju wykonywanej pracy.
- Należy dostosować sposób wyświetlania obrazu na ekranie do indywidualnych preferencji używając w tym celu elementów sterowania jasności, kontrastu i regulacji obrazu, o ile monitor jest w nie wyposażony.
- Ekran monitora należy utrzymywać w czystości, aby dobrze widzieć zawartość ekranu.

Wszelkie skoncentrowane i trwałe zanieczyszczenia mogą powodować zmęczenie oczu. Należy od czasu do czasu odwracać wzrok od ekranu monitora i skupiać wzrok na odległym obiekcie, aby odprężyć oczy. W przypadku wątpliwości dotyczących zmęczenia oczu lub dyskomfortu widzenia należy skontaktować się z okulistą w celu uzyskania porady.

Szybkie porady dotyczące zdrowych nawyków podczas pracy

Poniżej opisano niektóre czynniki, które mogą mieć wpływ na wygodę i wydajność pracy podczas korzystania z komputera.

- **Dobra postawa zależy od ustawienia sprzętu:**
Układ miejsca pracy i rozstawienie sprzętu komputerowego mają duży wpływ na postawę przyjmowaną podczas korzystania z komputera. Urządzenia powinny być rozmieszczone i ustawione zgodnie ze wskazówkami zawartymi w podrozdziale „Aranżacja miejsca pracy” na stronie 2-1, co pozwoli na utrzymywanie wygodnej postawy umożliwiającej efektywną pracę. Należy także pamiętać o korzystaniu z możliwości regulacji komponentów komputera i mebli biurowych, zależnie od indywidualnych preferencji oraz zmian tych preferencji wraz z upływem czasu.
- **Niewielkie zmiany postawy pomagają w uniknięciu dyskomfortu:**
Im dłużej się siedzi i pracuje z komputerem, tym ważniejsze jest zwracanie uwagi na postawę przy pracy. Należy unikać przebywania w jednej pozycji przez dłuższy czas. Okresowe niewielkie zmiany postawy mogą zapobiec uczuciu dyskomfortu. Należy wykonywać regulację mebli biurowych lub sprzętu, aby dostosować je do zmian postawy
- **Podczas pracy przy komputerze należy robić krótkie, okresowe przerwy:**
Ze względu na statyczny charakter pracy przy komputerze szczególnie ważne jest robienie krótkich przerw. Co pewien czas należy wstać, rozciągnąć się, przejść się, aby napić się wody lub w inny sposób wykonywać krótkie przerwy podczas użytkowania komputera. Krótkie przerwy w pracy zapewniają pożądaną zmianę postawy ciała, co powoduje, że podczas pracy użytkownik odczuwa komfort i utrzymywana jest wydajność.

Informacje o ułatwieniach

Firma Lenovo przykładą dużą wagę do zapewnienia dostępu do informacji i technologii osobom niepełnosprawnym. Dzięki technologiom wspomagającym, użytkownicy mogą korzystać z informacji w sposób najbardziej dostosowany do stopnia ich niepełnosprawności. Niektóre wymienione technologie są już dostępne w systemie operacyjnym; inne można zakupić u sprzedawców lub uzyskać pod adresem:

https://lenovo.ssbartgroup.com/lenovo/request_vpat.php

Niski poziom niebieskiego światła

Wpływ niebieskiego światła na zdrowie oczu przez lata wzrasta. Niebieskie światło ma długość fal 300 nm do 500 nm. Tryb ustawień domyślnych monitora zmniejsza emisję światła niebieskiego. Monitory spełniają wymagania w zakresie niskiego poziomu światła niebieskiego (rozwiązanie sprzętowe).






Regulacja obrazu na monitorze

W tej części znajduje się opis elementów sterowania użytkownika używanych do regulacji obrazu na monitorze.

Używanie elementów sterowania bezpośredniego dostępu

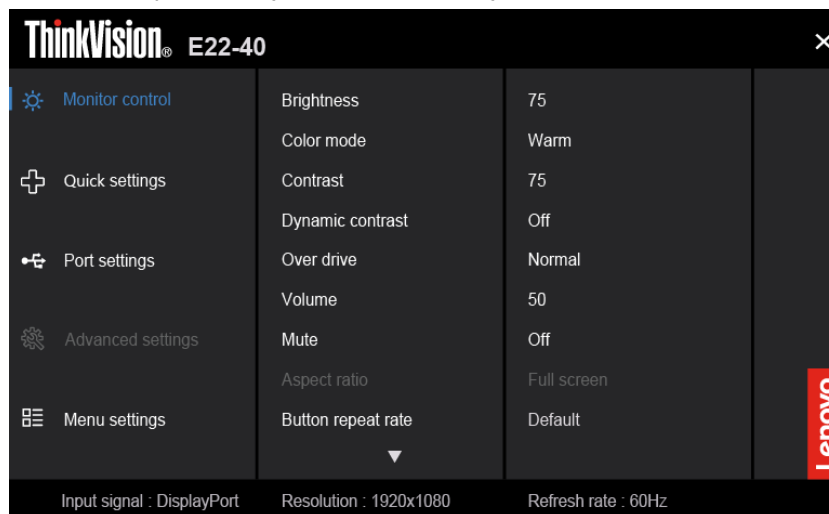
Elementy sterowania bezpośredniego dostępu, mogą być używane wówczas, gdy nie jest wyświetlone menu ekranowe OSD.

Tabela 2-1 Elementy sterowania bezpośredniego


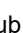


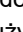
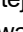
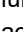



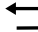


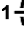

| Ikona | Nazwa | Opis |
|---|--|---|
|  | Menu/OK | <ul style="list-style-type: none">Naciśnij, aby otworzyć menu główne, gdy na ekranie nie jest wyświetlane żadne menu OSD.Naciśnij, aby przejść do następnego poziomu w menu głównym lub podmenu albo cofnąć się w podmenu.Naciśnij i przytrzymaj przez 10 sekund, aby zablokować/odblokować wszystkie menu. |
|  | Jasność / Przycisk W dół | <ul style="list-style-type: none">Jest to skrót do regulacji jasności, gdy na ekranie nie ma OSD.Naciśnij, aby przesunąć wskaźnik podświetlenia w menu głównym w dół do następnego elementu.Naciśnij, aby zmniejszyć bieżące wartości na pasku regulacji. |
|  | Automatyczna regulacja / Przycisk W górę | <ul style="list-style-type: none">Jest to skrót do automatycznej regulacji, gdy na ekranie nie ma OSD.Naciśnij, aby przesunąć wskaźnik podświetlenia w menu głównym w górę do poprzedniego elementu.Naciśnij, aby zwiększyć bieżące wartości na pasku regulacji. |
|  | Źródło wejścia | Jest to skrót do zmiany sygnału wejścia, gdy na ekranie nie ma OSD lub w trybie oszczędzania energii. |
| | DDC/CI | Naciśnij i przytrzymaj przez 10 sekund, aby włączyć/wyłączyć "DDC/CI". |
|  | Przycisk zasilania | Włączanie/wyłączanie monitora. Białe światło wskazuje włączenie zasilania. Pomarańczowe światło wskazuje tryb gotowości/oszczędzania energii. |

Używanie elementów sterowania OSD

Aby wykonać regulację ustawień należy przejść do menu OSD, które zawiera elementy sterowania użytkownika, jak pokazano poniżej.



W celu użycia elementów sterowania:

1. Naciśnij , aby otworzyć menu główne OSD.
2. Użyj  lub  do przechodzenia między ikonami. Wybierz ikonę i naciśnij  w celu dostępu do tej funkcji. Jeśli dostępne jest podmenu, pomiędzy opcjami można przechodzić używając  lub , a następnie naciśnąć  w celu wyboru tej funkcji. Użyj  lub  do wykonania regulacji. Naciśnij , aby zapisać.
3. Naciśnij  w celu przejścia do tyłu w podmenu i wyjścia z menu OSD.
4. Po odblokowaniu OSD naciśnij i przytrzymaj  przez 10 sekund, aby zablokować OSD. Zapobiega to przypadkowym zmianom ustawień w menu OSD. Po odblokowaniu OSD naciśnij i przytrzymaj  przez 10 sekund, aby odblokować OSD i umożliwić regulacje OSD.
5. Domyślne włączenie DDC/CI. Użyj przycisku wyjścia z menu OSD, naciśnij i przytrzymaj przyciski   przez 10 sekund w celu wyłączenia/włączenia funkcji DDC/CI. Na ekranie zostanie wyświetlony komunikat "DDC/CI Wyłączone" lub „DDC/CI Włączone”.
6. Opcja ENERGY STAR przywraca domyślne wartości wszystkich ustawień użytkownika w celu zapewnienia zgodności monitora z wymogami normy Energy Star.





Energy Star to program oszczędzania energii dla urządzeń elektronicznych użytkowej prowadzony przez rząd Stanów Zjednoczonych. Został zapoczątkowany w roku 1992 przez Amerykańską Agencję Ochrony Środowiska i Departament Energii Stanów Zjednoczonych w celu zmniejszenia zużycia energii i emisji gazów cieplarnianych. Logo Energy Star to symbol oszczędzania energii i ochrony środowiska. Program zapewnia poprawę efektywności energetycznej na poziomie konsumentów i producentów oraz ma rzeczywisty wpływ na rynek.




Normy Energy Star wpływają na poprawę efektywności energetycznej i zmniejszenie zanieczyszczenia powietrza dzięki używaniu bardziej energooszczędnych urządzeń w domach, biurach i fabrykach. Jednym ze sposobów osiągnięcia tego celu jest wprowadzenie rozwiązań mających na celu zmniejszenie zużycia energii przez urządzenia, które nie są używane.

Ustawienia domyślne monitorów są zgodne z certyfikatem Energy Star. Wszelkie zmiany, mające na celu korzystanie z większej liczby funkcji i możliwości, mogą zwiększyć zużycie energii, co spowoduje przekroczenie limitów norm Energy Star. Po zmianie opcji związanych z efektywnością energetyczną, takich jak jasność, tryb kolorów itp., można wybrać opcję przywrócenia wszystkich ustawień fabrycznych lub opcję Energy Star, aby przywrócić zużycie energii na poziomie zgodnym z normami Energy Star.

Więcej informacji można znaleźć na stronie (www.energystar.gov/products). Lista wszystkich urządzeń z certyfikatem Energy Star jest opublikowana w Internecie i dostępna dla rządów, instytucji publicznych i konsumentów.

Tabela 2-2 Elementy sterowania bezpośredniego

| Ikona OSD w menu głównym | Podmenu | Opis | Elementy sterowania i regulacje |
|--|--|--|---------------------------------|
|  Monitor control (Sterowanie monitorem) | Brightness (Jasność) | Regulacja ogólnej jasności ekranu. | Wszystkie porty wejścia |
| | Color mode (Tryb koloru) | Regulacja intensywności koloru czerwonego, zielonego i niebieskiego. <ul style="list-style-type: none"> • sRGB • Neutralne • Ciepłe • Zimne • Niestandardowa Czerwony: Służy do zwiększania lub zmniejszania poziomu nasycenia 'czerwieni' w obrazie. Zielony: Służy do zwiększania lub zmniejszania poziomu nasycenia 'zieleni' w obrazie. Niebieski: Służy do zwiększania lub zmniejszania poziomu nasycenia 'błękitu' w obrazie. | |
| | Contrast (Kontrast) | Regulacja różnicy pomiędzy jasnymi i ciemnymi obszarami. | |
| | Dynamic contrast (Kontrast dynamiczny) | Włączenie współczynnika dynamicznego kontrastu. <ul style="list-style-type: none"> • Włączenie • Wyłączenie | |
| | Over drive | Wydłużenie czasu reakcji. <ul style="list-style-type: none"> • Wyłączenie • Normalne • Ekstremalny | |
| | Volume (Głośność) | Reguluje głośność głośnika. | |
| | Mute (Wyciszenie) | <ul style="list-style-type: none"> • Włączenie • Wyłączenie | |
| | Aspect ratio (Współczynnik proporcji) | Wybór typu skalowanego obrazu. <ul style="list-style-type: none"> • Pełny ekran • Oryginalny współczynnik proporcji | Wszystkie porty wejścia |
| | Button repeat rate (Częstotliwość powtarzania przycisków) | <ul style="list-style-type: none"> • Domyślna • Wolne • Wyłączenie | |
| | LED indicator (Wskaźnik LED) | Włączenie wskaźnika LED. <ul style="list-style-type: none"> • Włączenie • Wyłączenie | |
| | Power button lock (Przycisk blokady zasilania) | Włączenie blokady przycisku zasilania. <ul style="list-style-type: none"> • Włączenie • Wyłączenie | |
|  Quick settings (Szybkie ustawienia) | Up key (Przycisk W górę) | <ul style="list-style-type: none"> • Jasność • Tryb koloru • Kontrast | Wszystkie porty wejścia |
| | Down key (Przycisk W dół) | <ul style="list-style-type: none"> • Język • Automatyczne | |

| Ikona OSD w menu głównym | Podmenu | Opis | Elementy sterowania i regulacje |
|--|--|---|---------------------------------|
|  Port settings (Ustawienia portu) | Input signal (Sygnał wejścia) | Ten monitor akceptuje sygnały wideo przez trzy różne złącza. Wybierz opcję cyfrową spośród elementów sterowania OSD, jeśli używane są złącza VGA/HDMI/DP. <ul style="list-style-type: none"> • Automatyczne • DisplayPort • HDMI • VGA | Wszystkie porty wejścia |
| | DP select (Wybór DP) | <ul style="list-style-type: none"> • DP 1.2 • DP 1.1 | Tylko port wejścia DP |
| | Video range (Zakres wideo) | <ul style="list-style-type: none"> • Automatyczne • Pełny zakres 0-255 • Ograniczony zakres 16-235 Uwaga: Odnosi się do zakresu RGB wejścia HDMI. | Tylko port wejścia HDMI |
|  Advanced settings (Ustawienia zaawansowane) | Image position (Pozycja obrazu) | Przesuwa obraz w lewo lub w prawo bądź w górę lub w dół. <ul style="list-style-type: none"> • Pozycja pozioma • Pozycja pionowa | Tylko port wejścia VGA |
| | Image setup (Ustawienia obrazu) | <ul style="list-style-type: none"> • Automatyczne • Ręczne - Zegar: Reguluje zegar sygnału zegara pikseli - Faza: Reguluje fazę sygnału zegara pikseli | |
|  Menu settings (Ustawienia menu) | Information (Informacje) | Pokazuje nazwę modelu, częstotliwość odświeżania, firmware, numer seryjny. Uwaga: Ten ekran zawiera tylko informacje i (nie) umożliwia zmiany ustawień. | Wszystkie porty wejścia |
| | Language (Język) | Wybór języka menu. Uwaga: Wybrany język ma wpływ tylko na język OSD. Nie wpływa to na żadne oprogramowanie uruchomione w komputerze. | |
| | OSD rotation (Obrót OSD) | <ul style="list-style-type: none"> • Normalne • 90 • 270 | |
| | OSD position (Pozycja OSD) | Służy do zmiany pozycji poziomej i pionowej menu OSD. | |
| | OSD timeout (Limit czasu OSD) | Automatyczne wyłączenie OSD po określonym czasie. | |
| | Transparency (Przezroczystość) | Regulacja przezroczystości obrazu na ekranie OSD. | |
| | Factory reset (Resetowanie do ustawień fabrycznych) | Resetowanie monitora do oryginalnych ustawień fabrycznych. <ul style="list-style-type: none"> • Resetuj • Nie Logo ENERGY STAR oznacza zresetowanie do wartości domyślnych, wszystkich ustawień użytkownika w celu zapewnienia zgodności monitora z wymogami normy Energy Star. | |
| <p>* Użycie trybu ekstremalnego (Over drive), może spowodować zmniejszenie jakości wyświetlania szybko zmieniających się obrazów wideo. Użytkownicy powinni sprawdzić tryb ekstremalny (Over drive), aby ocenić, czy jest zgodny z dowolnymi aplikacjami, które miały by być z nim używane.</p> | | | |

Wybór obsługiwane trybu wyświetlania

Tryb wyświetlania monitora, kontrolowany przez komputer. Dlatego w celu uzyskania szczegółowych instrukcji dotyczących zmiany trybu wyświetlania należy zapoznać się z dokumentacją komputera.

W przypadku zmiany trybu wyświetlania rozmiar obrazu, jego położenie oraz kształt mogą także ulec zmianie. Jest to normalne i celu ponownego dopasowania obrazu należy użyć procedury automatycznej konfiguracji obrazu oraz elementów sterowania obrazu.

W odróżnieniu do monitorów CRT, które wymagają wysokiej częstotliwości odświeżania w celu zminimalizowania efektu migania, technologia stosowana w ekranach LCD lub płaskich panelach zapewnia wyświetlanie bez migania.

Uwaga: Jeśli w systemie był poprzednio wykorzystywany monitor CRT i system jest aktualnie skonfigurowany na tryb wyświetlania będący poza zasięgiem tego monitora, może być konieczne tymczasowe ponowne podłączenie monitora CRT i zmiana konfiguracji systemu; preferowane ustawienia to 1920x1080 przy 60 Hz, które są ustawieniami trybu Native Resolution Display (Natywne rozdzielczość wyświetlania). Podane poniżej tryby wyświetlania zostały zoptymalizowane fabrycznie.

Tabela 2-3 Fabrycznie ustawione tryby wyświetlania

| Adresowalność | Częstotliwość odświeżania |
|---------------|----------------------------|
| 640x480 | 60 Hz, 72 Hz, 75 Hz |
| 720x400 | 70 Hz |
| 800x600 | 56 Hz, 60 Hz, 72 Hz, 75 Hz |
| 832x624 | 75 Hz |
| 1024x768 | 60 Hz, 70 Hz, 75 Hz |
| 1152x864 | 75 Hz |
| 1280x1024 | 60 Hz, 70 Hz, 75 Hz |
| 1366x768 | 60 Hz |
| 1440x900 | 60 Hz |
| 1600x900 | 60 Hz, 75 Hz |
| 1680x1050 | 60 Hz |
| 1920x1080 | 60 Hz, 75 Hz, 100 Hz |
| 480P | 60 Hz |
| 576P | 50 Hz |
| 720P | 50 Hz, 60 Hz |
| 1080P | 50 Hz, 60 Hz |

Uwaga: VGA nie obsługuje 1920x1080 przy 75 Hz i 1920x1080 przy 100 Hz.

Obrót obrazu

Przed obrotem monitora należy tak skonfigurować komputer do obracania obrazu. Obracanie obrazu może wymagać specjalnego oprogramowania do obracania lub może się okazać, że w komputerze są fabrycznie zainstalowane sterowniki grafiki wideo, które umożliwiają obracanie obrazu. Sprawdź ustawienie Właściwości grafiki w swoim komputerze, aby sprawdzić, czy ta funkcja jest dostępna. Wypróbuj poniższe kroki, aby sprawdzić, czy w komputerze dostępna jest funkcja obracania obrazu.

1. Kliknij prawym przyciskiem myszy pulpit i kliknij Właściwości.
2. Wybierz zakładkę Ustawienia i kliknij Zaawansowane.
3. Dla technologii ATI, wybierz zakładkę Obrót i ustaw preferowany obrót. Dla technologii Nvidia, kliknij kartę Nvidia, w lewej kolumnie wybierz Obrót NV, a następnie wybierz preferowany obrót. Dla technologii Intel, wybierz kartę grafiki Intel, kliknij Właściwości grafiki, wybierz kartę Obrót, a następnie ustaw preferowany obrót.

Skontaktuj się z producentem komputera, aby sprawdzić, czy z jego strony internetowej pomocy technicznej, można pobrać sterowniki graficzne z funkcją obracania obrazu.

Zrozumienie zarządzania zasilaniem

Funkcja zarządzania zasilaniem zaczyna działać, gdy komputer rozpozna, że przez ustalony czas użytkownik nie używał myszy ani klawiatury. Poszczególne stany zarządzania zasilaniem opisano w tabeli poniżej.

Dla zachowania optymalnej wydajności wskazane jest wyłączenie monitora po zakończeniu pracy każdego dnia lub, gdy użytkownik nie zamierza go używać przez dłuższy okres czasu w ciągu dnia.

Tabela 2-4 Wskaźnik zasilania

| Stan | Wskaźnik zasilania | Ekran | Operacja przywracania | Zgodność |
|--------------------------------|--------------------|------------|---|-------------|
| Włączenie | Stałe białe | Normalne | | |
| Tryb gotowości/ wstrzymania | Stałe bursztynowe | Pusty | Naciśnij dowolny przycisk lub poruszaj myszą. Czas oczekiwania do ponownego wyświetlenia może być trochę dłuższy. Uwaga: Tryb gotowości jest włączany również wtedy, gdy monitor nie odbiera żadnego sygnału obrazu. | ENERGY STAR |
| Wyłączenie | Wyłączenie | Wyłączenie | Naciśnij przycisk zasilania w celu włączenia. Czas oczekiwania na ponowne wyświetlenie obrazu może być trochę dłuższy. | ENERGY STAR |

| Energy Star | Zużycie energii |
|-------------|-----------------|
| P_{on} | 10,93 W |
| E_{TEC} | 36,36 kWh/rok |

* Maksymalne zużycie energii przy maks. luminancji.

Dokument ten pełni wyłącznie funkcję informacyjną i przedstawia wyniki uzyskane w warunkach laboratoryjnych. Parametry działania urządzenia mogą być inne w zależności od kupionych programów, składników i urządzeń peryferyjnych; uaktualnienie podanych informacji nie jest zagwarantowane. W związku z tym użytkownik nie powinien polegać na tych danych przy podejmowaniu decyzji dotyczących tolerancji elektrycznych itp. Nie udziela się żadnych gwarancji, wyraźnych ani dorozumianych, w odniesieniu do dokładności lub kompletności.

Dbanie o monitor

Przed wykonaniem jakichkolwiek czynności konserwacyjnych należy zawsze wyłączyć zasilanie monitora.

Nie należy:

- Narażać monitora na bezpośrednie działanie wody lub innych płynów.
- Używać rozpuszczalników lub środków o właściwościach ściernych.
- Używać łatwopalnych środków czyszczących do czyszczenia monitora i innych urządzeń elektrycznych.
- Dotykać ekranu monitora ostrymi lub szorstkimi przedmiotami. Może to spowodować trwałe uszkodzenie ekranu.
- Używać jakichkolwiek środków czyszczących zawierających roztwór antystatyczny lub podobne dodatki. Może to spowodować uszkodzenie powłoki ekranu.

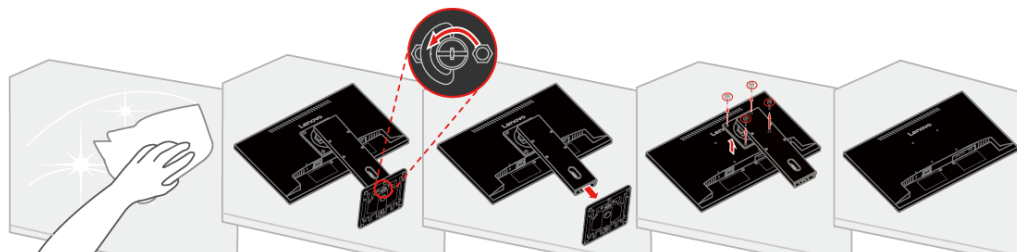
Należy:

- Delikatnie wytrzeć obudowę i ekran miękką, wilgotną ściereczką.
- Usunąć tłuszcz lub odciski palców za pomocą wilgotnej ściereczki i niewielkiej ilości łagodnego detergentu.

Odlączenie podstawy i wspornika monitora

Krok 1: Umieść monitor na miękkiej i płaskiej powierzchni.

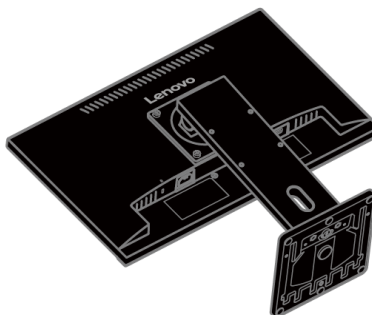
Krok 2: Poluzuj śruby, aby odłączyć wspornik i podstawę.



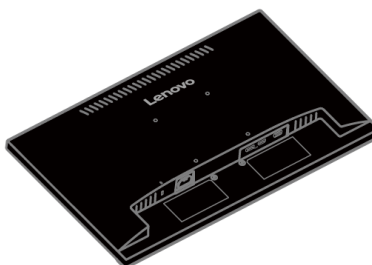
Montaż na ścianie (Opcjonalnie)

Sprawdź instrukcje dostarczane z zestawem do montażu podstawy. Aby przekształcić wyświetlacz LCD z biurkowego na ścienny, należy wykonać następujące czynności:

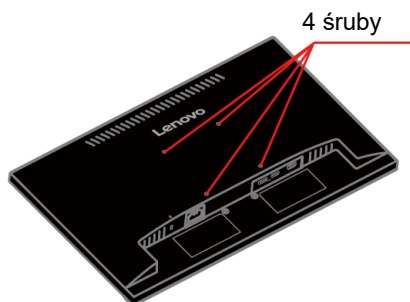
Krok 1: Upewnij się, że jest wyłączony przycisk zasilania, a następnie odłącz przewód zasilający.
Krok 2: Połóż wyświetlacz LCD ekranem w dół na ręczniku lub na kocu.



Krok 3: Zdejmij podstawę i wspornik z monitora, patrz "Odłączanie podstawy i wspornika monitora" na stronie 2-9.



Krok 4: Podłącz wspornik montażowy z zestawu do montażu ściennego zgodnego ze standardem VESA.
(odległość 100 mm x 100 mm), typ śruby montażowej VESA to M4 x 10 mm.



Krok 5: Przymocuj wyświetlacz LCD do ściany i postępuj zgodnie z instrukcjami zawartymi w zestawie do montażu na ścianie. Do użytku wyłącznie z uchwytem ściennym z listy UL o minimalnej wadze/obciążeniu: 8 kg

Uwaga:

Podczas korzystania z elastycznego ramienia nie należy odchyłać monitora w dół o więcej niż 5 stopni.

Rozdział 3. Informacje referencyjne

W tej części znajdują się specyfikacje monitora, instrukcje ręcznego instalowania sterowników monitora, informacje dotyczące rozwiązywania problemów oraz informacje serwisowe.

Parametry techniczne monitora

Tabela 3-1 Parametry techniczne monitora

| | | |
|---|--------------------------------------|--|
| Wymiary | Wysokość | 472,3 mm (18,59 cala) |
| | Głębokość | 178,8 mm (7,04 cala) |
| | Szerokość | 489,3 mm (19,26 cala) |
| Waga | Po rozpakowaniu | 4,1 kg (9,04 funta.) |
| Wspornik | Zakres nachylania | Zakres: -5°/+22° |
| | Obracanie | Zakres: -360°/+360° |
| | Podnoszenie | Zakres: 155 mm |
| | Przekręcanie | Tak (o 90° w prawo i o 90° w lewo) |
| Montaż VESA | Obsługiwany (Z certyfikatem GS i UL) | 100 mm (3,94 cala) |
| Obraz | Rozmiar widocznego obrazu | 546,2 mm (21,5 cala) |
| | Maksymalna wysokość | 267,8 mm (10,54 cala) |
| | Maksymalna szerokość | 476,1 mm (18,74 cala) |
| | Rozstaw pikseli | 0,248 mm (0,0097 cala) (w pionie) |
| | Czas odpowiedzi | Wyłączenie: 14 ms Normalny: 6 ms Ekstremalny: 4 ms |
| Wejście zasilania | Napięcie zasilania | Prąd przemienny 100-240 V, 50/60 Hz |
| | Prąd | 1,5 A |
| Zużycie energii Uwaga: Dane dotyczące zużycia energii są podane łącznie dla monitora i zasilacza. | Maks. zużycie | 25 W |
| | Typowe zużycie | 10,5 W |
| | Tryb gotowości/wstrzymania | <0,5 W |
| | Wyłączenie | <0,3 W |
| Wejście wideo (DP) | Sygnal wejścia | DP * |
| | Adresowalność pozioma | 1920 pikseli (maks.) |
| | Adresowalność pionowa | 1080 linii (maks.) |
| | Częstotliwość zegara | 230 MHz |
| Wejście wideo (HDMI) | Sygnal wejścia | HDMI |
| | Adresowalność pozioma | 1920 pikseli (maks.) |
| | Adresowalność pionowa | 1080 linii (maks.) |
| | Częstotliwość zegara | 230 MHz |
| Wejście wideo (VGA) | Sygnal wejścia | VGA |
| | Adresowalność pozioma | 1920 pikseli (maks.) |
| | Adresowalność pionowa | 1080 linii (maks.) |
| | Częstotliwość zegara | 180 MHz |

| | | |
|--|------------------------------------|------------------------------|
| Głośnik | Moc znamionowa | 2W x 2 |
| | Impedancja | 4 Om |
| Współczynnik proporcji | Stosunek wielkości | 16:9 |
| Komunikacja | VESA | DDC/CI |
| Test wysokości | Działanie | 5000 m (16404 stopy) |
| Obsługiwane tryby wyświetlania (Standardowe tryby VESA pomiędzy znanymi zakresami) | Częstotliwość odchylenia poziomego | 30 kHz – 110 kHz |
| | Częstotliwość odchylenia pionowego | 48 Hz – 100 Hz |
| | Natywna rozdzielczość | 1920 x 1080 przy 60 Hz |
| Temperatura | Działanie | 0° do 40°C (32°F do 104°F) |
| | Przechowywanie | -20° do 60°C (-4°F do 140°F) |
| | Dostawa | -20° do 60°C (-4°F do 140°F) |
| Wilgotność | Działanie | 8% do 80% |
| | Przechowywanie | 5% do 95% |
| | Dostawa | 5% do 95% |

*: DP1.2 (HBR1: 10,8 Gbit/) HBR1: High Bit Rate 1

Rozwiązywanie problemów

Niektóre problemy związane z przygotowaniem monitora do pracy lub używaniem go można rozwiązać samodzielnie. Przed skontaktowaniem się ze sprzedawcą lub firmą Lenovo, należy spróbować samemu rozwiązać problem, wykonując odpowiednie czynności.

Tabela 3-2 Rozwiązywanie problemów

| Problem | Możliwa przyczyna | Sugerowane działanie | Odniesienie |
|--|--|---|---|
| Na ekranie wyświetlany jest komunikat „Poza zakresem”, a wskaźnik zasilania miga na biało. | Tryb wyświetlania ustawiony w systemie nie jest obsługiwany przez monitor. | <ul style="list-style-type: none">• Jeśli wymieniany jest stary monitor, podłącz go ponownie i dopasuj tryb wyświetlania do zakresu obsługiwanego przez nowy monitor.• W systemie Windows zrestartuj system w trybie awaryjnym, a następnie wybierz tryb wyświetlania obsługiwany na danym komputerze.• Jeśli opcje te nie działają należy skontaktować się z Centrum pomocy technicznej. | „Wybór obsługiwanego trybu wyświetlania” na stronie 2-7 |
| Jakość obrazu jest nie do przyjęcia. | Kabel sygnału wideo nie został całkowicie podłączony do monitora lub systemu. | Upewnij się, że kabel sygnałowy jest dobrze przymocowany do komputera i monitora. | „Podłączanie i włączanie monitora” na stronie 1-6 |
| | Ustawienia kolorów mogą być nieprawidłowe. | Wybierz inne ustawienie kolorów z menu OSD. | „Regulacja obrazu na monitorze” na stronie 2-3 |
| Wskaźnik zasilania nie świeci się i na ekranie nie ma obrazu. | <ul style="list-style-type: none">• Nie jest włączony włącznik zasilania monitora.• Obluzowany lub rozłączony przewód zasilający.• Brak zasilania w gnieździe. | <ul style="list-style-type: none">• Upewnij się, że przewód zasilający jest prawidłowo podłączony.• Upewnij się, że gniazdo jest zasilane.• Włącz zasilanie monitora.• Wypróbuj inny przewód zasilający.• Wypróbuj inne gniazdo zasilania prądem elektrycznym. | „Podłączanie i włączanie monitora” na stronie 1-6 |


Tabela 3-3 Rozwiązywanie problemów (ciąg dalszy)

| Problem | Możliwa przyczyna | Sugerowane działanie | Odniesienie |
|--|--|--|---|
| Ekran jest wygaszony, a wskaźnik zasilania świeci stałym bursztynowym światłem lub miga na biało. | Monitor znajduje się w trybie Stan gotowości/Zawieszenie | <ul style="list-style-type: none"> Naciśnij dowolny klawisz lub rusz myszą, aby przywrócić działanie. Sprawdź ustawienia opcji zasilania w komputerze. | „Zrozumienie zarządzania zasilaniem” na stronie 2-8 |
| Wskaźnik zasilania jest biały, ale nie ma obrazu. | Kabel sygnału wideo jest luźny lub odłączony od systemu lub monitora. | Upewnij się, że kabel sygnału wideo jest prawidłowo połączony z systemem. | „Podłączanie i włączanie monitora” na stronie 1-6 |
| | Jasność i kontrast monitora są ustawione na najniższy poziom. | Wyreguluj jasność i kontrast w menu OSD. | „Regulacja obrazu na monitorze” na stronie 2-3 „Ręczne ustawienia obrazu” na stronie 3-5 |
| Przebarwienie jednego lub więcej pikseli | Jest to cecha charakterystyczna dla technologii LCD i nie oznacza defektu LCD. | Jeśli brakuje więcej niż pięciu pikseli, skontaktuj się z Centrum pomocy technicznej. | Dodatek A „Serwis i pomoc techniczna” na stronie A-1 |
| <ul style="list-style-type: none"> Nieostre linie w tekście lub rozmazany obraz. Na obrazie pojawiają się poziome lub pionowe linie. | <ul style="list-style-type: none"> Nie zoptymalizowano ustawienia Właściwości wyświetlania systemu. | Dopasuj ustawienia rozdzielczości w systemie do natywnej rozdzielczości tego monitora: 1920 x 1080 przy 60 Hz. | „Regulacja obrazu na monitorze” na stronie 2-3 |
| | | W przypadku działania przy ustawionej rozdzielczości natywnej można uzyskać dodatkowe usprawnienia poprzez dopasowanie ustawienia DPI (Dots Per Inch) w systemie. | Należy zapoznać się z zaawansowanymi właściwościami wyświetlania systemu. |

Ręczne ustawienia obrazu

Jeśli automatyczne ustawienia obrazu nie zapewniają uzyskania preferowanego obrazu, należy wykonać ręczne ustawienia obrazu.

Uwaga: Monitor należy pozostawić włączony na około 15 minut, aby się rozgrzał.

1. Naciśnij  w dolnej części monitora, aby otworzyć OSD.
2. Użyj ↑ lub ↓, aby wybrać Ustawienia zaawansowane i naciśnij ↩ w celu uzyskania dostępu.
3. Użyj ↑ lub ↓, aby wybrać Ustawienia obrazu i naciśnij ↩ w celu uzyskania dostępu.
4. Użyj ↑ lub ↓ w celu wyboru regulacji Zegar i Faza.
 - **Zegar** (częstotliwość pikseli) reguluje liczbę pikseli zeskanowanych po jednym poziomym przejściu. Jeśli częstotliwość jest nieprawidłowa, ekran wyświetla pionowe pasy, a obraz ma nieprawidłową szerokość.
 - **Faza** reguluje fazę sygnału zegara pikseli. Przy nieprawidłowej regulacji fazy, obraz ma poziome zniekształcenia widoczne na jasnym tle.
5. Gdy obraz nie jest już zniekształcony, zapisz regulacje Zegar i Faza.
6. Naciśnij ↩, aby opuścić menu OSD.

Ręczna instalacja sterownika monitora

Poniżej opisane są czynności dotyczą ręcznej instalacji sterownika monitora w Microsoft Windows 10, Microsoft Windows 11.

1. Wyłącz komputer i wszystkie podłączone do niego urządzenia.
2. Upewnij się, że monitor jest podłączony prawidłowo.
3. Włącz monitor, a następnie urządzenie systemowe. Zaczekaj, aż komputer uruchomi system operacyjny Windows.
4. Na stronie internetowej Lenovo, pod adresem https://pcsupport.lenovo.com/solutions/e22_40, znajdź odpowiedni sterownik monitora i pobierz go do komputera PC, do którego jest podłączony ten monitor (takiego jak desktop).
5. Kliknij prawym przyciskiem przycisk **Start** Windows na pulpicie, a następnie kliknij **Device Manager (Menedżer urządzeń)** i dwukrotnie kliknij **Monitor**.
6. Dwukrotnie kliknij **Generic Monitor (Monitor ogólny)**.
7. Kliknij zakładkę **Driver (Sterownik)**.
8. Kliknij **Update Driver (Aktualizuj sterownik)**, a następnie kliknij **Browse Computer to find the driver (Przeglądaj komputer w celu znalezienia programu dla sterownika)**.
9. Kliknij **Let me pick from a list of available drivers on my computer (Pozwól mi wybrać z listy dostępnych sterowników urządzeń w moim komputerze)**.
10. Kliknij przycisk **Have Disk... (Z dysku...)**. Kliknij przycisk **Browse (Przeglądaj)**, przejdź i wskaż następującą ścieżkę: **X:\Monitor Drivers\Windows** (gdzie X wskazuje „folder w którym znajduje się pobrany sterownik” (taki jak pulpit)).
11. Wybierz plik **e22-40.inf**, kliknij przycisk **Open (Otwórz)**. Kliknij przycisk **OK**.
12. W nowym oknie, wybierz **E22-40** i kliknij **Next (Dalej)**.
13. Po zakończeniu instalacji, usuń wszystkie pobrane pliki i zamknij wszystkie okna.
14. Uruchom ponownie system. System automatycznie wybierze częstotliwość odświeżania i odpowiednie profile dopasowania kolorów.

Uzyskiwanie dalszej pomocy

Jeśli nadal nie można rozwiązać problemu, należy się skontaktować z Centrum pomocy technicznej klienta. Dalsze informacje dotyczące kontaktowania się z Centrum pomocy technicznej zawiera Dodatek A, „Serwis i pomoc techniczna,” na stronie A-1.

Informacje serwisowe

Odpowiedzialność klienta

Gwarancja nie stosuje się do produktu uszkodzonego z powodu wypadku, nieprawidłowego użycia, nadużycia, nieprawidłowej instalacji, używania niezgodnie ze specyfikacjami produktu i instrukcjami, naturalną lub osobistą katastrofą albo nieautoryzowanymi zmianami, naprawami lub modyfikacjami.

Poniżej wyszczególnione są przykładowe nieprawidłowe użycia lub nadużycia, które nie są objęte gwarancją:

- Obrazy utrwalone na ekranie monitora CRT. Utrwalaniu obrazów można zapobiec poprzez używanie ruchomego wygaszacza ekranu lub zarządzania zasilaniem.
- Fizyczne uszkodzenia pokryw, ramki, podstawy i kabli.
- Zarysowania lub nakłucia na ekranie monitora.

Części serwisowe

Niżej wymienione części są używane przez punkt serwisowy firmy Lenovo lub przez autoryzowanych dystrybutorów w okresie gwarancyjnym. Części te są wyłącznie używane przez punkty serwisowe. W poniższej tabeli znajdują się informacje dla modelu 64C9MAR6WW.

Tabela 3-3. Lista części serwisowych

| FRU (urządzenie wymieniane u klienta) Numer części | Opis | Typ maszyny | Kolor |
|---|----------------------------------|-------------|--------|
| 5C11S25068 | Kabel DP1.2 1,8 m FRU-Foxconn | 64C9 | Czarny |
| 5C11S25078 | Kabel HDMI1.4 1,8 m FRU-Foxconn | 64C9 | Czarny |
| 5CF1S60168 | Karton E22-40 FRU | 64C9 | Żółty |
| 5D11P36256 | Monitor E22-40 - 21,5 cala FRU | 64C9 | Czarny |
| 5SE1P38260 | Wspornik i podstawa E22-40 - FRU | 64C9 | Czarny |

Dodatek A. Serwis i pomoc techniczna

Poniższe informacje odnoszą się do wsparcia technicznego, które jest dostępne dla produktu w okresie gwarancyjnym lub przez cały czas jego eksploatacji. W celu uzyskania szczegółowego omówienia warunków gwarancji firmy Lenovo należy zapoznać się z ograniczoną gwarancją firmy Lenovo.

Rejestracja opcji

Aby uzyskać dostęp do serwisu produktu i otrzymywać aktualizacje, jak również uzyskać dostęp do akcesoriów komputerowych i treści, bezpłatnie lub na warunkach promocyjnych, należy dokonać rejestracji produktu. Przejdź pod adres:
<http://www.lenovo.com/support>

Pomoc techniczna online

Pomoc techniczna online jest dostępna w okresie żywotności produktu za pośrednictwem strony pomocy technicznej firmy Lenovo pod adresem <http://www.lenovo.com/support>

W okresie gwarancyjnym dostępna jest również pomoc obejmująca wymianę produktu lub uszkodzonych komponentów. Dodatkowo, jeśli model jest używany z komputerem firmy Lenovo, można uzyskać prawo do naprawy w miejscu użytkowania. Przedstawiciel pomocy technicznej może pomóc w wybraniu najlepszego rozwiązania.

Wsparcie techniczne przez telefon

Po upływie 90 dni od daty wycofania elementu opcjonalnego ze sprzedaży wsparcie dotyczące instalacji i konfiguracji udzielane przez centrum pomocy technicznej zostanie, według uznania firmy Lenovo, zakończone lub obciążone opłatą. Dodatkowe opcje wsparcia technicznego, w tym przeprowadzenie przez kolejne kroki instalacji, są dostępne za niewielką opłatą.

Aby pomóc przedstawicielowi pomocy technicznej, należy przygotować możliwie najwięcej z poniższych informacji:

- Nazwa modelu
- Numer modelu
- Dowód zakupu
- Producent, model, numer seryjny i podręcznik użytkownika komputera
- Dokładna treść komunikatu o błędzie (jeśli się pojawił)
- Opis problemu
- Informacje o konfiguracji sprzętu i oprogramowania systemu

O ile to możliwe, należy znajdować się przy komputerze. Przedstawiciel pomocy technicznej może chcieć podczas rozmowy przeprowadzić użytkownika przez procedurę rozwiązania problemu.

Ogólnokrajowa lista numerów telefonów

Numerzy telefonów mogą zostać zmienione bez powiadomienia. Aktualne numery telefonów można znaleźć na stronie <http://www.lenovo.com/support/phone>

| Kraj lub region | Numer telefoniczny |
|-------------------|---|
| Argentyna | 0800-666-0011 (Hiszpański, Angielski) |
| Australia | 1-800-041-267 (Angielski) |
| Austria | 0810-100-654 (lokalny numer telefoniczny) (Niemiecki) |
| Belgia | Obsługa gwarancji i pomoc techniczna: 02-339-36-11 (Holenderski, Francuski) |
| Boliwia | 0800-10-0189 (Hiszpański) |
| Brazylia | Połączenia wykonywane z regionu Sao Paulo: 11-3889-8986 Połączenia wykonywane spoza regionu Sao Paulo: 0800-701-4815 (Portugalski) |
| Brunei Darussalam | 800-1111 (Angielski) |
| Kanada | 1-800-565-3344 (Holenderski, Francuski) |

| Kraj lub region | Numer telefoniczny |
|-----------------------------|---|
| Chile | 800-361-213 (Hiszpański) |
| Chiny | Linia pomocy technicznej: 400-100-6000 (Mandaryński) |
| Chiny (Hong Kong S.A.R.) | (852) 3516-8977 (Kantoński, Angielski, Mandaryński) |
| Chiny (Makau S.A.R.) | 0800-807 / (852) 3071-3559 (Kantoński, Angielski, Mandaryński) |
| Kolumbia | 1-800-912-3021 (Hiszpański) |
| Kostaryka | 0-800-011-1029 (Hiszpański) |
| Chorwacja | 385-1-3033-120 (Chorwacki) |
| Cypr | 800-92537 (Grecki) |
| Czechy | 800-353-637 (Czeski) |
| Dania | Serwis gwarancyjny i pomoc techniczna: 7010-5150 (Duński) |
| Dominikana | 1-866-434-2080 (Hiszpański) |
| Ekwador | 1-800-426911 (OPCION 4) (Hiszpański) |
| Egipt | Podstawowy: 0800-0000-850 Dodatkowy: 0800-0000-744 (Arabski, Angielski) |
| Salwador | 800-6264 (Hiszpański) |
| Estonia | 372-66-0-800 (Estoński, Rosyjski, Angielski) |
| Finlandia | Serwis gwarancyjny i pomoc techniczna: +358-800-1-4260 (Fiński) |
| Francja | Serwis gwarancyjny i pomoc techniczna (sprzęt): 0810-631-213 (Francuski) |
| Niemcy | Serwis gwarancyjny i pomoc techniczna: 0800-500-4618 (połączenie bezpłatne) (Niemiecki) |
| Grecja | Partner biznesowy Lenovo (Grecki) |
| Gwatemala | Wybierz 999-9190, zaczekaj na operatora i zażądaj połączenia z 877-404-9661 (Hiszpański) |
| Honduras | Wybierz 800-0123 (Hiszpański) |
| Węgry | +36-13-825-716 (Angielski, Węgierski) |
| Indie | Podstawowy: 1800-419-4666 (Tata) Dodatkowy: 1800-3000-8465 (Połączenie niebezpośrednie) E-mail: commercialts@lenovo.com (Angielski i Hindi) |
| Indonezja | 1-803-442-425 62 213-002-1090 (Standardowe opłaty) (Angielski, Bahasa Indonesia) |
| Irlandia | Serwis gwarancyjny i pomoc techniczna: 01-881-1444 (Angielski) |
| Izrael | Givat Shmuel Service and Center: +972-3-531-3900 (Hebrajski, Angielski) |
| Włochy | Serwis gwarancyjny i pomoc techniczna: +39-800-820094 (Włoski) |
| Japonia | 0120-000-817 (Japoński, Angielski) |
| Kazachstan | 77-273-231-427 (Standardowe opłaty) (Rosyjski, Angielski) |
| Korea | 080-513-0880 (Rozmowa na koszt rozmówcy) 02-3483-2829 (połączenie płatne) (Koreański) |
| Łotwa | 371-6707-360 (Łotewski, Rosyjski, Angielski) |
| Litwa | 370 5278 6602 (Włoski, Rosyjski, Angielski) |
| Luksemburg | ThinkServer i ThinkStation: 352-360-385-343 ThinkCentre i ThinkPad: 352-360-385-222 (Francuski) |
| Malezja | 1-800-88-0013 |

| Kraj lub region | Numer telefoniczny |
|------------------------|---|
| | 03-7724-8023 (Standardowe opłaty) (Angielski) |
| Malta | 356-21-445-566 (Angielski, Włoski, Arabski Maltański) |
| Meksyk | 001-866-434-2080 (Hiszpański) |
| Holandia | 020-513-3939 (Holenderski) |
| Nowa Zelandia | 0508-770-506 (Angielski) |
| Nikaragua | 001-800-220-2282 (Hiszpański) |
| Norwegia | 8152-1550 (Norweski) |
| Panama | Centrum obsługi klienta Lenovo: 001-866-434 (połączenie bezpłatne) (Hiszpański) |
| Peru | 0-800-50-866 (OPCION 2) (Hiszpański) |
| Filipiny | 1-800-8908-6454 (Abonenci GLOBE) 1-800-1441-0719 (Abonenci PLDT) (Tagalog, Angielski) |
| Polska | Laptopy i tablety z logo Think: 48-22-273-9777 ThinkStation i ThinkServer: 48-22-878-6999 (Polski, Angielski) |
| Portugalia | 808-225-115 (Standardowe opłaty) (Portugalski) |
| Rumunia | 4-021-224-4015 (Rumuński) |
| Rosja | +7-499-705-6204 +7-495-240-8558 (Standardowe opłaty) (Rosyjski) |
| Singapur | 1-800-415-5529 6818-5315 (Standardowe opłaty) (Angielski, Mandaryński, Bahasa Malaysia) |
| Słowacja | ThinkStation i ThinkServer: 421-2-4954-5555 |
| Słowenia | 386-1-2005-60 (Słoweński) |
| Hiszpania | 34-917-147-833 (Hiszpański) |
| Sri Lanka | +9477-7357-123 (Sumathi Information Systems) (Angielski) |
| Szwecja | Serwis gwarancyjny i pomoc techniczna: 077-117-1040 (Szwedzki) |
| Szwajcaria | Serwis gwarancyjny i pomoc techniczna: 0800-55-54-54 (Niemiecki, Francuski, Włoski) |
| Tajwan | 0800-000-702 (Mandaryński) |
| Tajlandia | 001-800-4415-734 (+662) 787-3067 (Standardowe opłaty) (Tajski, Angielski) |
| Turcja | 0-212-912-01-34 (Turecki) |
| Wielka Brytania | Obsługa standardowej gwarancji: 03705-500-900 (lokalne stawki za połączenie) Obsługa standardowej gwarancji: 08705-500-900 (Angielski) |
| Stany Zjednoczone | 1-800-426-7378 (Angielski) |
| Urugwaj | 000-411-005-6649 (Hiszpański) |
| Wenezuela | 0-800-100-2011 (Hiszpański) |
| Wietnam | 120-11072 (Bezpłatny) 84-8-4458-1042 (Standardowe opłaty) (Wietnamski, Angielski) |

Firma Lenovo może nie oferować produktów, usług lub funkcji omawianych w tej publikacji we wszystkich krajach. Informacje o produktach i usługach dostępnych w danym kraju można uzyskać od lokalnego przedstawiciela Lenovo. Odwołanie do produktu, programu lub usługi Lenovo nie oznacza, że można użyć wyłącznie tego produktu, programu lub usługi Lenovo. Zamiast nich można zastosować ich odpowiednik funkcjonalny, pod warunkiem, że nie narusza to praw własności intelektualnej Lenovo. Jednakże cała odpowiedzialność za ocenę przydatności i sprawdzenie działania dowolnego innego produktu, programu lub usługi spoczywa na użytkowniku.

Lenovo może posiadać patenty lub złożone wnioski patentowe na towary i usługi, o których mowa w tym dokumencie. Posiadanie tego dokumentu nie daje prawa do tych patentów. Pisemne zapytania w sprawie licencji można przysyłać na adres:

*Lenovo (United States), inc.
1009 Think Place – Building One
Morrisville, NC 27560
USA
Attention: Lenovo Director of Licensing*

FIRMA LENOVO ZAPEWNIŁA TEN DOKUMENT W STANIE „W JAKIM JEST”, BEZ UDZIELANIA JAKICHKOLWIEK GWARANCJI, WYRAŻNYCH ANI DOROZUMIANYCH, W TYM M.IN. DOROZUMIANYCH GWARANCJI NIENARUSZANIA PRAW,

WARTOŚCI HANDLOWEJ LUB PRZYDATNOŚCI DO OKREŚLONEGO CELU.

Ustawodawstwa niektórych krajów nie dopuszczają zastrzeżeń dotyczących gwarancji wyraźnych lub domniemych, w odniesieniu do pewnych transakcji; w takiej sytuacji powyższe oświadczenie nie ma zastosowania.

Informacje mogą zawierać nieścisłości techniczne lub błędy drukarskie. Informacje te są okresowo aktualizowane; zmiany te zostaną uwzględnione w kolejnych wydaniach tej publikacji. Firma Lenovo zastrzega sobie prawo do wprowadzania ulepszeń i/lub zmian w produktach i/lub programach opisanych w tej publikacji w dowolnym czasie, bez wcześniejszego powiadomienia.

Produkty opisane w niniejszym dokumencie, nie są przeznaczone do używania w zastosowaniach wykorzystywanych przy przeszczepach, ani w innych instalacjach podtrzymywania życia, kiedy wadliwe działanie może spowodować uszczerbek na zdrowiu lub śmierć. Informacje zawarte w tym dokumencie pozostają bez wpływu na specyfikacje produktów oraz gwarancje Lenovo. Żadne z postanowień tego dokumentu, nie ma charakteru wyraźnej lub domniemanej licencji czy zabezpieczenia bądź ochrony przed roszczeniami w ramach praw własności intelektualnej Lenovo lub stron trzecich. Wszelkie zawarte tu informacje zostały uzyskane w konkretnym środowisku i mają wyłącznie charakter informacyjny. Wyniki osiągnięte w innych środowiskach działania mogą być odmienne.

Firma Lenovo ma prawo do korzystania i rozpowszechniania informacji przysłanych przez użytkownika w dowolny sposób, jaki uzna za właściwy, bez żadnych zobowiązań wobec ich autora.

Wszelkie wzmianki w tej publikacji na temat stron internetowych innych firm zostały wprowadzone wyłącznie dla wygody użytkownika i w żadnym wypadku nie stanowią zachęty do ich odwiedzania. Materiały dostępne na tych stronach nie są częścią materiałów opracowanych dla tego produktu Lenovo, a użytkownik korzysta z nich na własną odpowiedzialność.

Wszelkie podane tutaj dane dotyczące wydajności uzyskano w kontrolowanym środowisku. Dlatego też rezultaty osiągnięte w innych środowiskach operacyjnych, mogą być inne. Niektóre pomiary mogły być dokonywane w ramach systemów będących w fazie rozwoju i nie ma gwarancji, że te pomiary będą takie same w przypadku ogólnie dostępnych systemów. Ponadto niektóre wartości mogły zostać oszacowane metodą ekstrapolacji. Rzeczywiste wyniki mogą być inne. Użytkownicy tego dokumentu powinni sprawdzić odpowiednie dane dla swoich konkretnych środowisk.

Informacje o recyklingu

Firma Lenovo zachęca właścicieli urządzeń informatycznych (IT) do odpowiedzialnego recyklingu swojego sprzętu, gdy już nie będzie potrzebny. Firma Lenovo oferuje różnorodne programy i usługi wspomagania właścicieli urządzeń w recyklingu ich produktów IT. W celu uzyskania informacji o recyklingu produktów firmy Lenovo należy przejść na stronę:

www.lenovo.com/recycling

環境配慮に関して

本機器またはモニターの回収リサイクルについて

企業のお客様が、本機器が使用済みとなり廃棄される場合は、資源有効利用促進法の規定により、産業廃棄物として、地域を管轄する県知事あるいは、政令市長の許可を持った産業廃棄物処理業者に適正処理を委託する必要があります。また、弊社では資源有効利用促進法に基づき使用済みパソコンの回収および再利用・再資源化を行う「PC回収リサイクル・サービス」を提供しています。詳細は、

https://www.lenovo.com/jp/ja/services_warranty/recycle/pcrecycle/をご参照ください。

また、同法により、家庭で使用済みとなったパソコンのメーカー等による回収再資源化が2003年10月1日よりスタートしました。詳細は、https://www.lenovo.com/jp/ja/services_warranty/recycle/personal/をご参照ください。

重金属を含む内部部品の廃棄処理について

本機器のプリント基板等には微量の重金属（鉛など）が使用されています。使用後は適切な処理を行うため、上記「本機器またはモニターの回収リサイクルについて」に従って廃棄してください。

Zbieranie i recykling zużytych komputerów lub monitorów Lenovo

Pracownicy firm, którzy potrzebują zutylizować komputer lub monitor Lenovo, będący własnością firmy, muszą to zrobić zgodnie z prawem Promocji efektywnej utylizacji zasobów. Komputery i monitory są zaliczane do kategorii odpadów przemysłowych i powinny być prawidłowo utylizowane przez firmę zajmującą się utylizacją odpadów, posiadającą certyfikat władz lokalnych. Zgodnie z prawem Promocji efektywnej utylizacji zasobów, Lenovo Japonia zapewnia, przez punkty zbiórki komputerów PC i usługi recyklingu, zbieranie, ponowne wykorzystywanie i recykling zużytych komputerów i monitorów. W celu uzyskania szczegółowych informacji należy sprawdzić stronę internetową Lenovo, pod adresem

https://www.lenovo.com/jp/ja/services_warranty/recycle/pcrecycle/. Zgodnie z prawem promocji efektywnej utylizacji zasobów z dniem 1 października 2003 roku wprowadzono odbiór i recykling komputerów domowych i monitorów przez producenta. Ta usługa jest dostarczana bezpłatnie w odniesieniu do komputerów domowych, sprzedawanych po 1 października 2003 roku. W celu uzyskania szczegółowych informacji należy sprawdzić stronę internetową Lenovo, pod adresem

https://www.lenovo.com/jp/ja/services_warranty/recycle/personal/.

Utylizacja komponentów komputera Lenovo

Niektóre produkty komputera Lenovo sprzedawane w Japonii, mogą składać się z komponentów zawierających metale ciężkie lub inne substancje groźne dla środowiska naturalnego. Prawidłowe utylizowanie nieużywanych komponentów, takich jak płytki drukowanych obwodów lub napędy, wykorzystują opisane powyżej metody zbierania i recyklingu zużytych komputerów lub monitorów.

Znaki towarowe

Następujące określenia to znaki towarowe Lenovo w Stanach Zjednoczonych, w innych krajach lub w obu tych lokalizacjach:

Lenovo

Logo Lenovo

ThinkCentre

ThinkPad

ThinkVision

Microsoft, Windows i Windows NT, to znaki towarowe grupy firm Microsoft.

Inne nazwy firm, produktów lub usług, mogą być znakami towarowymi lub znakami usług innych firm.

Turecka deklaracja zgodności

Produkt firmy Lenovo spełnia wymogi tureckiej dyrektywy w sprawie ograniczenia stosowania niektórych niebezpiecznych substancji w sprzęcie elektrycznym i elektronicznym (EEE).

Türkiye AEEE yönetmeliğine Uygunluk Beyanı

Bu Lenovo ürünü, T.C. Çevre Şehircilik ve İklim Değişikliği Bakanlığı'nın Atık Elektrikli ve Elektronik Eşyaların Kontrolü Yönetmeliğine (AEEE)" uygundur.

Lenovo i logo Lenovo to znaki towarowe firmy Lenovo w Stanach Zjednoczonych, w innych krajach lub w obu tych lokalizacjach.

Dyrektywa RoHS — Ukraina

Цим підтверджуємо, що продукція Леново відповідає вимогам нормативних актів України, які обмежують вміст небезпечних речовин.

Dyrektywa RoHS — Indie

Zgodność z dyrektywą RoHS zgodnie z przepisami dotyczącymi odpadów elektronicznych (zarządzanie i obsługa) z 2011 r.

Przewody zasilające i zasilacze

Należy używać wyłącznie przewody zasilające i zasilacze dostarczone przez producenta produktu. Nie należy używać przewodu zasilającego prądu zmiennego do innych urządzeń.