

# SPIS TREŚCI

## INDEKS

---

<b>Pierwsze użycie.....</b>	<b>005</b>
<b>Obsługa za pomocą gałki sterującej.....</b>	<b>005</b>
<b>Ładowanie słuchawek.....</b>	<b>005</b>
<b>Przycisk M.....</b>	<b>005</b>
<b>Spotify Tap.....</b>	<b>006</b>
<b>Korzystanie z futerału.....</b>	<b>006</b>
<b>Podłączanie urządzenia audio z gniazdem 3,5 mm.....</b>	<b>007</b>
<b>Czyszczenie słuchawek Monitor III A.N.C. ..</b>	<b>007</b>
<b>Zasady dbania o akumulatory.....</b>	<b>008</b>
<b>Parowanie nowego urządzenia.....</b>	<b>008</b>
<b>Resetowanie słuchawek.....</b>	<b>009</b>
<b>Rozwiązywanie problemów.....</b>	<b>010</b>

## ROZMIESZCZENIE ELEMENTÓW

POLSKI



## ROZMIESZCZENIE ELEMENTÓW

## POLSKI

---

### 1 GAŁKA STERUJĄCA

Umieszczona na prawej muszli słuchawkowej gałka sterująca umożliwia sterowanie odtwarzaniem muzyki, obsługę połączeń telefonicznych oraz wykonywanie innych operacji.

### 2 DIODA LED

Dioda LED pokazuje poziom naładowania akumulatora podczas ładowania — od koloru czerwonego, poprzez pomarańczowy, aż po zielony (0–100%). Dioda pulsuje na niebiesko, gdy jest aktywny tryb parowania Bluetooth®, a na biało, gdy trwa wyszukiwanie urządzenia. Po nawiązaniu połączenia dioda LED zaczyna świecić białym światłem ciągłym.

### 3 GNIAZDO USB-C

Aby naładować słuchawki, podłącz je do źródła zasilania USB za pomocą znajdującego się w zestawie kabla USB-C do USB-C.

Gniazdo USB-C może służyć również jako wejście audio. Włącz słuchawki i przy użyciu dołączonego do zestawu kabla audio podłącz je do gniazda wyjściowego typu mini-jack (3,5 mm) w urządzeniu audio.

### 4 PRZYCISK ANC

Naciśnij przycisk ANC, aby przełączać między trybem tłumienia hałasu a trybem transparentności. Opcje tłumienia hałasu można dostosować w aplikacji Marshall Bluetooth.

### 5 KONFIGUROWALNY PRZYCISK M

Naciśnięcie przycisku M powoduje rozpoczęcie odtwarzania muzyki przez funkcję Spotify Tap. Działanie przycisku M można dostosować w aplikacji Marshall Bluetooth.

## INSTRUKCJE

## POLSKI

---

### PIERWSZE UŻYCIE

- I. Wciśnij i przytrzymaj gałkę sterującą do momentu, aż dioda LED zacznie pulsować powoli na niebiesko.
- II. Na urządzeniu wysyłającym dźwięk wybierz „**MONITOR III A.N.C.**” z listy urządzeń Bluetooth.
- III. Pobierz aplikację Marshall Bluetooth i postępuj zgodnie z instrukcjami wyświetlanymi w aplikacji, aby dokończyć konfigurację.

### OBSŁUGA ZA POMOCĄ GAŁKI STERUJĄCEJ

Umieszczona na prawej muszli słuchawkowej gałka sterująca umożliwia sterowanie odtwarzaniem muzyki, obsługę połączeń telefonicznych oraz wykonywanie innych operacji.

- Włączenie/wyłączenie — naciśnij i przytrzymaj przez 1 sekundę
- Rozpoczęcie/wstrzymanie odtwarzania — naciśnij raz
- Przejście do poprzedniego/następnego utworu — przesun w lewo/w prawo
- Zwiększenie/zmniejszenie głośności — przesun w górę/w dół
- Odebranie/zakończenie połączenia — naciśnij raz
- Odrzucenie połączenia — naciśnij dwa razy
- Parowanie Bluetooth (przy wyłączonych słuchawkach) — naciśnij i przytrzymaj przez 2 sekundy
- Parowanie Bluetooth (przy włączonych słuchawkach) — naciśnij dwa razy

### ŁADOWANIE SŁUCHAWEK

Aby naładować słuchawki, podłącz je do źródła zasilania USB. Słuchawki są całkowicie naładowane, gdy dioda LED świeci zielonym światłem ciągłym.

### PRZYCISK M

Naciśnięcie przycisku M powoduje wykonanie skonfigurowanej funkcji, którą można wybrać w aplikacji Marshall Bluetooth. Domyślną funkcją przycisku M jest Spotify Tap.

## INSTRUKCJE

## POLSKI

### SPOTIFY TAP

Zanurz się od razu w muzykę dzięki funkcji Spotify Tap. Gdziekolwiek się nie znajdziesz, Spotify Tap to najłatwiejszy i najbardziej spersonalizowany sposób na zabieranie ulubionej muzyki ze sobą i włączanie jej w ciągu kilku sekund.

- I. Naciśnij przycisk M, aby słuchać muzyki rekomendowanej w oparciu o Twoje upodobania.
- II. Po ponownym naciśnięciu przycisku M zaczną być odtwarzane następny rekomendowany utwór.

Aby korzystać z funkcji Spotify Tap, upewnij się że aplikacja Spotify jest aktualna.

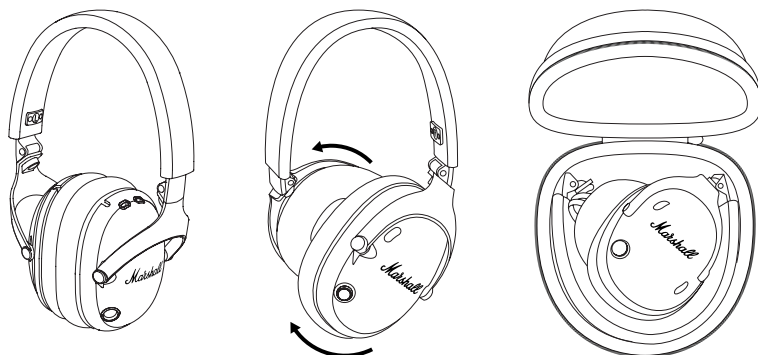


### KORZYSTANIE Z FUTERAŁU

Dołączony do zestawu sztywny futerał ma za zadanie chronić Twoje słuchawki, gdy nie są używane.

- I. Obróć lewą muszlę słuchawkową w lewo, jednocześnie obracając prawą muszlę słuchawkową w prawo.
- II. Złóż słuchawki do położenia, w którym zetkną się ze sobą miękkie wyściółki nausznic.
- III. Umieść słuchawki w futerale.

Uwaga: Korzystanie z futerału w przypadku nieprawidłowo złożonych słuchawek może spowodować pozostawienie trwałych śladów na nausznicach.



## INSTRUKCJE

## POLSKI

### PODŁĄCZANIE URZĄDZENIA AUDIO Z GNIAZDEM 3,5 MM

Jeśli Twoje urządzenie audio nie obsługuje technologii Bluetooth, nadal możesz się z nim połączyć przy użyciu dołączonego do zestawu kabla audio USB-C.

Uwaga: Przed podłączeniem słuchawek upewnij się, że urządzenie odtwarzające dźwięk ma ustawioną niską głośność.

- I. Upewnij się, że słuchawki są włączone i że na wszystkich ewentualnie połączonych urządzeniach Bluetooth odtwarzanie jest wstrzymane.
- II. Podłącz dołączone do zestawu kabel audio do gniazda USB-C w słuchawkach.
- III. Podłącz drugi koniec kabla do wyjściowego gniazda stereo typu mini-jack (3,5 mm) w urządzeniu audio.

### CZYSZCZENIE SŁUCHAWEK MONITOR III A.N.C.

Słuchawki często mają bliski kontakt ze skórą, zdarza się, że przez długie okresy. Wskutek tego wraz z upływem czasu będą gromadzić się na nich różne zanieczyszczenia, które mogą negatywnie wpływać na działanie słuchawek i powodować podrażnienia skóry. Słuchawki należy regularnie czyścić, aby utrzymywać je w świeżości i zapewnić im długi czas użytkowania.

Przed przystąpieniem do czyszczenia słuchawek odłącz wszelkie kable. Przed przystąpieniem do ładowania akumulatorów, podłączania jakichkolwiek kabli lub korzystania ze słuchawek upewnij się, że wszystkie elementy są całkowicie suche.

Zdejmij ze słuchawek nausznicę, obracając je w lewo, i wyczyść je osobno. Aby ponownie założyć nausznicę, umieść je odchyłone pod niewielkim kątem na muszlach słuchawkowych, a następnie obróć je w prawo, aż zablokują się na miejscu.

Delikatnie wyczyść słuchawki, pałąk, nausznicę i kable przy użyciu niepozostawiającej włókien ściereczki lekko zwilżonej jednym z następujących środków:

- wodą,
- alkoholem izopropylowym 70% lub
- alkoholem etylowym 75%.

Staraj się nie dopuścić do przedostania się wilgoci do jakichkolwiek otworów lub siatki głośnika. Miejsca te wyczyść ostrożnie za pomocą suchej i miękkiej szczoteczki lub bawełnianego wacika.

- Nie używaj żadnych ostrych przedmiotów.
- Nie używaj sprężonego powietrza.
- Nie używaj produktów zawierających wybielacz lub nadtlenek wodoru.
- Nie zanurzaj słuchawek w żadnych środkach czyszczących.
- Nie przepłukuj słuchawek pod bieżącą wodą.

## INSTRUKCJE

## POLSKI

---

### ZASADY DBANIA O AKUMULATORY

Słuchawki są wyposażone w wysokiej klasy akumulatory litowo-jonowe, których żywotność zależy od tego, w jaki sposób są ładowane i eksploatowane. Przestrzegaj poniższych zaleceń, aby możliwie jak najdłużej zachować doskonałą sprawność akumulatorów.

- W miarę możliwości unikaj używania szybkich ładowarek. Szybkie ładowanie powoduje duże obciążenie akumulatora i przyspiesza jego zużycie.
- Unikaj całkowitego rozładowywania akumulatora, a także ładowania go, gdy jest już w pełni naładowany. Spróbuj utrzymywać poziom naładowania w granicach między 30% a 80%.
- Jeśli słuchawki mają być przechowywane przez dłuższy czas, zaleca się naładowanie ich mniej więcej do połowy, a następnie wykonanie resetowania do ustawień fabrycznych. Przechowuj słuchawki w chłodnym, ciemnym i suchym miejscu.
- Unikaj używania lub ładowania słuchawek w gorących i niewentylowanych pomieszczeniach, w temperaturach 40°C (104°F) i wyższych.
- Unikaj ładowania akumulatora w temperaturach niższych od 10°C (50°F) i używania słuchawek w temperaturach poniżej 0°C (32°F).
- Unikaj silnych wstrząsów mechanicznych, na przykład upuszczania słuchawek na twarde powierzchnie, ponieważ może to spowodować uszkodzenie akumulatorów.

Pobierz aplikację Marshall Bluetooth i wybierz poziom konserwacji akumulatora, który najlepiej odpowiada Twoim potrzebom w zakresie korzystania ze słuchawek.

### PAROWANIE NOWEGO URZĄDZENIA

Słuchawki Monitor III A.N.C. mogą być połączone z dwoma urządzeniami jednocześnie i pamiętają do 8 uprzednio sparowanych urządzeń. Gdy słuchawki znajdą się w zasięgu, będą próbować ponownie połączyć się z ostatnio połączonym urządzeniem.

- I. Zaczynij od upewnienia się, że słuchawki są włączone.
- II. Naciśnij dwukrotnie gałkę sterującą. Dioda LED zacznie pulsować powoli na niebiesko.
- III. Na urządzeniu wysyłającym dźwięk wybierz „**MONITOR III A.N.C.**” z listy urządzeń Bluetooth.

## INSTRUKCJE

## POLSKI

### RESETOWANIE SŁUCHAWEK

Jeśli słuchawki zaczęły działać w nieprawidłowy sposób lub przestaną reagować, postępuj zgodnie z poniższymi instrukcjami.

- I. Wciśnij i przytrzymaj przez 10 sekund gałkę sterującą, aby zrestartować słuchawki.

Jeśli problem nadal występuje, przeprowadź przywrócenie ustawień fabrycznych.

Uwaga: Spowoduje to skasowanie wszystkich ustawień użytkownika i konieczne będzie ponowne parowanie słuchawek.

- I. Usuń urządzenie **MONITOR III A.N.C.** oraz urządzenie **MONITOR III A.N.C. [LE]**, jeśli takie występuje, z listy urządzeń Bluetooth na urządzeniu wysyłającym dźwięk.
- II. Upewnij się, że słuchawki są włączone.
- III. Wciśnij jednocześnie przycisk M oraz przycisk ANC i przytrzymaj je przez 5 sekund, po czym zwolnij je, gdy dioda LED zmieni kolor na fioletowy.
- IV. W tym momencie w słuchawkach zostały przywrócone ustawienia fabryczne i słuchawki są gotowe do sparowania — patrz część „Pierwsze użycie”.

### APLIKACJA MARSHALL BLUETOOTH

Pobierz aplikację Marshall Bluetooth, aby wykorzystać wszystkie możliwości słuchawek oraz mieć pewność, że ich



**ROZWIĄZYWANIE PROBLEMÓW****POLSKI**

<b>PROBLEM</b>	<b>PRZYCZYNA</b>	<b>SUGEROWANE DZIAŁANIE</b>
<b>Słuchawki nie włączają się</b>	Akumulator jest rozładowany.	Aby naładować słuchawki, podłącz je do źródła zasilania USB.
<b>Nie można połączyć się lub wykonać parowania z urządzeniem Bluetooth</b>	Funkcja Bluetooth nie jest włączona w urządzeniu (smartfon, tablet, komputer).	Włącz funkcję Bluetooth w urządzeniu odtwarzającym dźwięk.
	Słuchawki nie są w trybie parowania.	Postępuj zgodnie z instrukcjami przedstawionymi w części „Parowanie nowego urządzenia”.

## ROZWIĄZYWANIE PROBLEMÓW

## POLSKI

PROBLEM	PRZYCZYNA	SUGEROWANE DZIAŁANIE
<b>Nieprawidłowe działanie</b>	W słuchawkach nie jest zainstalowana najnowsza wersja oprogramowania firmware.	Pobierz aplikację Marshall Bluetooth i nawiąż połączenie ze słuchawkami. Postępuj zgodnie z instrukcjami wyświetlanymi w aplikacji, aby upewnić się, że słuchawki Monitor III A.N.C. mają najnowszą wersję oprogramowania firmware.
	Wystąpił błąd oprogramowania.	Wykonaj przywrócenie ustawień fabrycznych zgodnie z instrukcjami zamieszczonymi w części „Resetowanie słuchawek”. Konieczne będzie ponowne skonfigurowanie słuchawek.
<b>Funkcja Spotify nie uruchamia się</b>	Aplikacja Spotify nie jest zainstalowana na urządzeniu odtwarzającym dźwięk.	Zainstaluj na urządzeniu najnowszą wersję aplikacji Spotify.
	Przycisk M jest skonfigurowany do wykonywania innej czynności.	Pobierz i uruchom aplikację Marshall Bluetooth, a następnie nawiąż połączenie ze słuchawkami, aby dostosować działanie przycisku M.