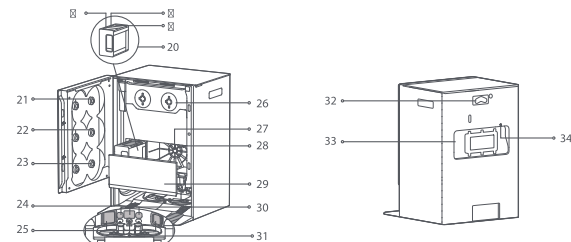
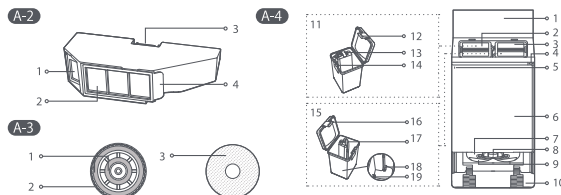
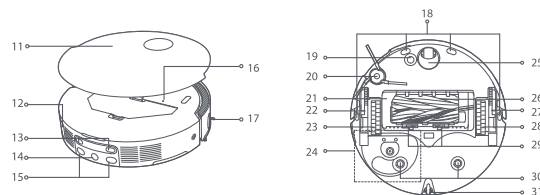
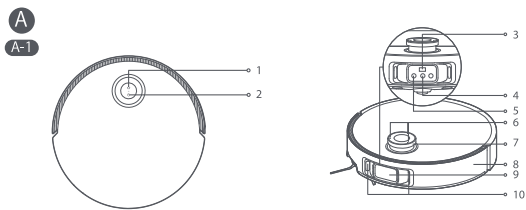
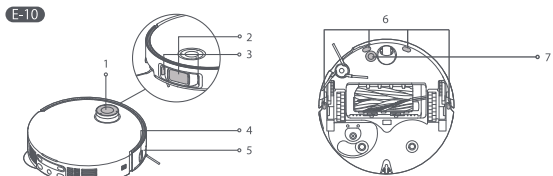
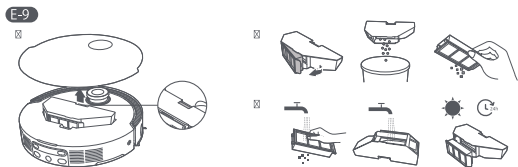
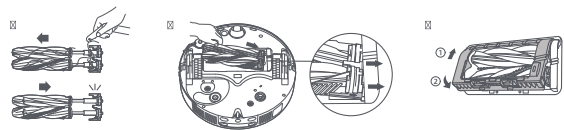
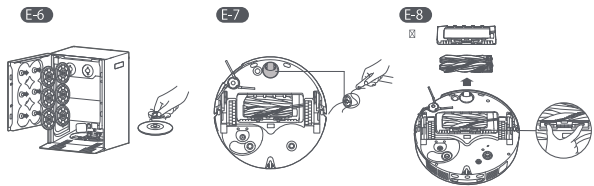


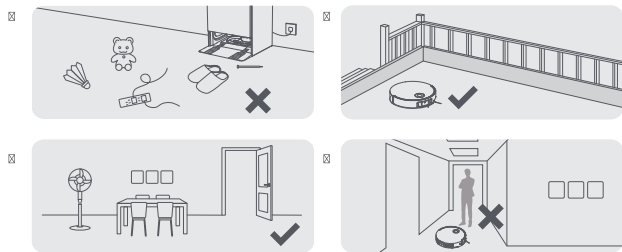
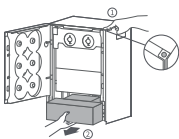
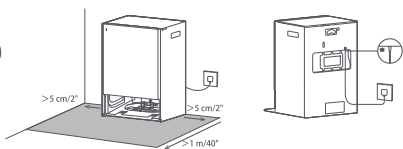
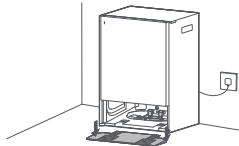
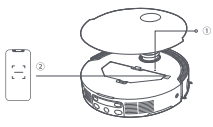
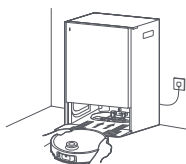
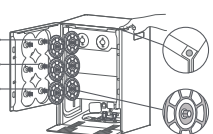
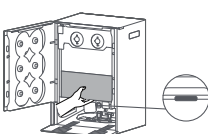
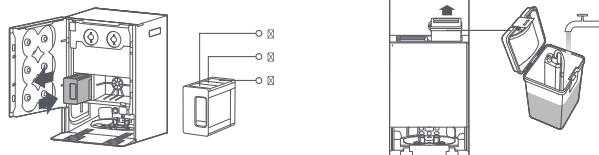
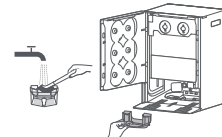
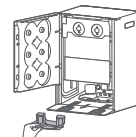
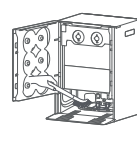
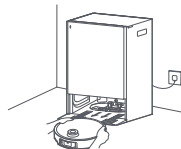
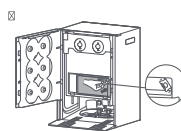
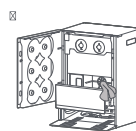
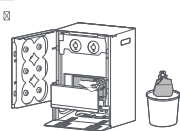
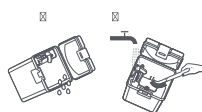
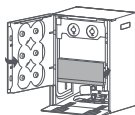
Dreame Matrix10 Ultra

DREAME

Robot sprzątający
Instrukcja obsługi

Ilustracje zawarte w niniejszej instrukcji mają charakter wyłącznie poglądowy. Proszę zapoznać się z rzeczywistym produktem.



B**C****C-1****C-2****C-3****C-4****C-5****C-6****C-7****C-8****E****E-1****E-2****E-3****E-4****E-5**

Informacje dotyczące bezpieczeństwa

Celem niedopuszczenia do porażenia prądem elektrycznym, pożaru lub obrażeń spowodowanych niewłaściwym użytkowaniem urządzenia, przed jego użyciem należy uważnie zapoznać się z treścią obsługi oraz zachować ją na wypadek konieczności skorzystania z niej w przyszłości.

Ograniczenia użytkowania

- Z niniejszego urządzenia nie powinny korzystać dzieci w wieku poniżej 8 lat ani osoby o ograniczonych możliwościach fizycznych, zmysłowych lub intelektualnych, ani osoby o niewystarczającym doświadczeniu lub wiedzy, chyba że znajdują się pod nadzorem rodzica lub opiekuna. Dzieci pozostające bez nadzoru nie mogą czyścić urządzenia ani dokonywać czynności konserwacyjnych.
- Urządzenie należy używać tylko z dostarczonym modułem zasilania.
- To Urządzenie zawiera baterie, które mogą być wymieniane tylko przez personel o odpowiednich umiejętnościach.
- Uprzątnij teren, który ma być czyszczony. Nie wolno zezwalać, by dzieci używały urządzenia do zabawy. Dbaj o to, by dzieci i zwierzęta domowe pozostawały w bezpiecznej odległości od robota podczas jego pracy.
- Nie instaluj, nie ładuj ani nie używaj urządzenia w łazienkach ani wokół basenów.
- Niniejsze urządzenie przeznaczone jest wyłącznie do czyszczenia podłóg w warunkach domowych. Nie należy z niego korzystać na wolnym powietrzu, do czyszczenia powierzchni innych niż podłogi, ani w obiektach komercyjnych lub przemysłowych.
- Upewnij się, czy urządzenie działa poprawnie we właściwym otoczeniu. W przeciwnym razie nie

Informacje dotyczące bezpieczeństwa

używaj urządzenia.

- Jeżeli kabel zasilania jest uszkodzony, należy go zastąpić specjalnym przewodem lub zespołem dostępnym u producenta, lub u jego przedstawiciela serwisowego.
- Nie używaj robota w miejscach zawieszonych ponad poziomem gruntu, bez bariery ochronnej.
- Nie ustawiaj robota kołami do góry. Nie używaj pokrywy LDS, pokrywy robota ani zderzaka w charakterze uchwytu.
- Używaj robot w środowiskach, gdzie temperatura otoczenia wynosi powyżej 0 °C i poniżej 40 °C. Dbaj o to, by robota na podłodze nie było cieczy ani substancji lepkich.
- Aby uniknąć uszkodzenia lub szkód wskutek włączenia, usuń wszelkie luźne przedmioty z podłogi, usuń kable i przewody zasilające z drogi, zanim uruchomisz urządzenie.
- Usuń wrażliwe lub małe przedmioty z podłogi, aby zapobiec obijaniu się o nie robota oraz ich uszkodzeniu.
- Włosów, palców i innych części ciała nie wolno zbliżać do otworu ssącego robota.
- Narzędzie do sprzątania należy przechowywać w miejscu niedostępnym dla dzieci.
- Nie używaj urządzenia w pomieszczeniu, gdzie przebywa śpiące niemowlę lub dziecko.
- Dzieci, zwierząt domowych ani żadnego przedmiotu nie stawiaj na robocie, bez względu na to, czy jest on nieruchomy, czy się porusza.
- Do zbiornika na czystą wodę można wlewać wyłącznie czystą wodę i zatwierdzone przez producenta środki czyszczące. Nie dodawaj żadnej cieczy, jak alkohol lub środek dezynfekcyjny. Proporcję między środkiem czyszczącym do czystej wody można sprawdzić na butelce z roztworem. Środki czyszczące należy przechowywać w miejscu niedostępnym dla dzieci.

Informacje dotyczące bezpieczeństwa

- Nie używaj robota do sprzątania palących się przedmiotów. Nie używaj robota do zbierania cieczy zapalnych ani palnych, żrących cieczy, nierozcieńczonych kwasów ani rozpuszczalników.
- Nie odkurzaj twardych ani ostrych przedmiotów. Nie używaj urządzenia do zbierania przedmiotów takich, jak kamienie, duże kawałki papieru lub inne, które mogłyby zatkać urządzenie.
- Wtyczkę należy wyjąć z gniazdka elektrycznego przed czyszczeniem lub serwisowaniem urządzenia.
- Nie wycieraj robota ani stacji bazowej mokrą ścierką ani nie zmywaj żadną cieczą. Po wyczyszczeniu wszystkich elementów, które można umyć, przed ich ponownym zamontowaniem i użyciem należy je dokładnie wysuszyć.
- Używaj tego urządzenia zgodnie z zaleceniami zawartymi w instrukcji obsługi. Użytkownicy ponoszą odpowiedzialność za wszelkie straty lub uszkodzenia wynikłe z nieprawidłowego użycia urządzenia.

Akumulator i ładowanie

- **OSTRZEŻENIE:** Nie ładować baterii jednorazowego użytku.
- Nie używaj akumulatora ani stacji dokującej innych producentów. Robot może być używany tylko ze stacją bazową modelu RCXE0502.
- Nie próbuj na własną rękę demontować, naprawiać ani modyfikować akumulatora lub stacji bazowej.
- Nie ustawiaj stacji bazowej w pobliżu źródła ciepła.
- Nie używaj mokrej ściereczki ani mokrych rąk do czyszczenia styków ładowania stacji bazowej.
- Zużytych akumulatorów nie likwiduj w sposób nieodpowiedni. Niepotrzebne akumulatory należy poddać utylizacji w odpowiednim zakładzie recyklingowym.
- W razie uszkodzenia lub zerwania kabla zasilania zaprzestań niezwłocznie używania wyrobu i

Informacje dotyczące bezpieczeństwa

skontaktuj się z serwisem posprzedażnym.

- Upewnij się, czy robot jest wyłączony na czas transportu, w miarę możliwości przechowywany w oryginalnym opakowaniu.
- Jeżeli robot nie będzie używany przez dłuższy czas, w pełni naładuj go, wyłącz i złóż w chłodnym, suchym miejscu. Akumulator należy naładować przynajmniej raz na 3 miesiące, dzięki czemu nie dopuści się do jego nadmiernego rozładowania.

Informacja o bezpieczeństwie laserowym

- Czujnik laserowy w tym produkcie spełnia normę IEC 60825- 1:2014/EN 60825- 1:2014/A11:2021 dla produktów laserowych Klasy 1. Promienia laserowego nie wolno kierować bezpośrednio w stronę oczu.

PRODUKT LASEROWY KLASY 1

KONSUMENCKI PRODUKT LASEROWY

EN 50689:2021



Wyłącznie do użytku w pomieszczeniach zamkniętych




Zapoznaj się z treścią instrukcji obsługi

Niniejszym firma Dreame Trading (Tianjin) Co., Ltd. oświadcza, że urządzenie radiowe typu RLX95CE spełnia wymogi Dyrektywy 2014/53/UE. Pełny tekst deklaracji zgodności UE jest dostępny pod następującym adresem internetowym: <https://global.dreametech.com>

Szczegółowy e-podręcznik, patrz <https://global.dreametech.com/pages/user-manuals-and-faqs>

A Opis urządzenia

Robot

1. Przycisk dokowania 
 - Wciśnij, aby odesłać robota do stacji bazowej
 - Wciśnij i przytrzymaj przez 3 sekundy, aby dezaktywować Blokadę rodzicielską
2. Przycisk Zasilania / Czyszczenia
 - Wciśnij i przytrzymaj przez 3 sekundy, aby włączyć lub wyłączyć
 - Wciśnij, aby rozpocząć czyszczenie po włączeniu robota

Kołowy wskaźnik stanu

- Ciągły niebieski: czyszczenie (należy włączyć w aplikacji) lub czyszczenie zakończone
- Ciągły zielony: ładowanie
- Migający pomarańczowy: błąd

Wskaźnik stanu przycisku

- Ciągły biały: czyszczenie lub sprzątanie zakończone
- Pulsujący biały: ładowanie (akumulator nie jest rozładowany)
- Ciągły pomarańczowy: oczekiwanie przy niskim poziomie naładowania akumulatora lub wstrzymanie przy niskim poziomie naładowania akumulatora
- Pulsujący pomarańczowy: ładowanie (niski stan naładowania akumulatora)
- Migający pomarańczowy: błąd

Uwaga:

- Podczas gdy robot sprząta lub powraca do ładowania, naciśnięcie dowolnego przycisku na

robotcie powoduje wstrzymanie jego działania.

- Blokadę rodzicielską można włączyć/wyłączyć w aplikacji Dreamehome.
3. Lampka pomocnicza LED
 4. Kamera AI IR
 5. Kamera AI HD
 6. Mikrofony
 7. Czujnik VersaLift

Uwaga: Gdy robot znajduje się w trybie oczekiwania, łąduje się w stacji bazowej lub czyści miejsca o niskim prześwicie, czujnik VersaLift zostaje obniżony. Robota nie należy przesuwac w czasie, gdy czyści miejsca o niskim prześwicie, gdyż może to wpłynąć na jego pozycjonowanie.

8. Zderzak
9. Okno zderzaka
10. Dwuliniowe czujniki laserowe 3D
11. Pokrywa
12. Wyloty automatycznego odpowietrzania
13. Styki ładowania
14. Wlot automatycznego uzupełniania wody
15. Złącza
16. Przycisk Reset/Wskaźnik Wi-Fi
 - Wciśnij i przytrzymaj przez 3 sekundy, aby przywrócić ustawienia fabryczne
17. Czujnik krawędzi
18. Czujniki uskołu
19. Czujnik dywanu
20. Zespół przedłużenia szczotki bocznej
21. Ostona szczotki
22. Noga chowana
23. Koło główne
24. Zespół przedłużacza mopa

25. Kółko wielokierunkowe
26. Szczotki główne
27. Noga chowana
28. Koło główne
29. Zaciski osłony szczotki
30. Otwory montażowe uchwytu podkładki mopa
31. Kółko samonastawne

Rys. A-1

Pojemnik na kurz

1. Wyloty automatycznego odpowietrzania
2. Filtr
3. Zatrzask pojemnika na kurz
4. Zacisk filtra

Rys. A-2

Zespół mopa

1. Miejsce mocowania podkładki mopa
2. Uchwyt podkładki mopa
3. Podkładka mopa

Rys. A-3

Stacja bazowa

1. Pokrywa
2. Zbiornik na brudną wodę
3. Zbiornik na czystą wodę
4. Przycisk drzwi stacji bazowej
5. Wskaźnik stanu
 - Ciągły biały: stacja bazowa jest podłączona do zasilania
 - Ciągły pomarańczowy: stacja bazowa ma błąd

6. Drzwi stacji bazowej
7. Tarka
8. Filtr tarki

Uwaga: Filtr tarki jest montowany fabrycznie, a jego zadaniem jest zatrzymywanie włosów i większych cząstek, zapobiegając w ten sposób zatykaniu się rur. W przypadku niezbyt dużej ilości włosów lub śmieci filtr można wyjąć, dzięki czemu stacja bazowa będzie pompować brudną wodę bezpośrednio do zbiornika na brudną wodę.

9. Moduł grzewczy
10. Płytkę rozszerzającą rampę
11. Zbiornik na brudną wodę
12. Zacisk zbiornika na wodę
13. Rura odprowadzająca brudną wodę
14. Kulka pływająca
15. Zbiornik na czystą wodę
16. Zacisk zbiornika na wodę
17. Rura wodna
18. Filtr
19. Pływak
20. Moduł automatycznego dozownika środka czyszczącego - trzykomorowy
 - ① Komora A (na środek czyszczący)
 - ② Komora B (na środek przeciw zapachom zwierzęcym)
 - ③ Komora C (na środek do pielęgnacji podłóg drewnianych)
21. Zespół mopa, gniazdo A
22. Zespół mopa, gniazdo B
23. Zespół mopa, gniazdo C
24. Obszar sygnalizacji

25. Wyloty automatycznego odpowietrzania
26. Zrzutnia zespołu mopa
27. Filtr
28. Szczelina worka na kurz
29. Pokrywa zbiornika na kurz
30. Styki ładowania
31. Wylot automatycznego dodawania wody
32. Szczelina zastrzeżona do podłączania zestawu przyłączeniowego do auto-uzupełniania wody i jej opróżniania
33. Szczelina do magazynowania kabla zasilającego
34. Gniazdo zasilania

Uwaga: Zestaw do podłączania wody służący do automatycznego uzupełniania i opróżniania wymaga osobnego zakupu. (Dostępne tylko w określonych regionach)

Rys. A-4

B Przygotowanie domu

1. Przed czyszczeniem usuń z podłoża przedmioty niestabilne, kruche, cenne lub niebezpieczne, a kable, odzież, zabawki, przedmioty twarde i ostre uporządkuj, aby uniknąć zaplątania, porysowania lub uderzenia o robota i spowodowania strat.
2. Przed sprzątnięciem ustaw barierę fizyczną na krawędzi schodów, aby zapewnić bezproblemowe działanie robota.

3. Otwórz drzwi pomieszczenia do sprzątnięcia i ustaw meble we właściwym miejscu, aby zostawić więcej przestrzeni.
4. Aby uchronić robota przed nierozpoznanymi miejscami wymagającymi sprzątnięcia, nie stawaj przed nim, przed progiem, korytarzem lub wąskimi miejscami.

Uwaga:

- Uruchamiając robota po raz pierwszy śledź go wokół podczas sprzątnięcia, aby na czas usuwać ewentualne przeszkody.
- Lampka pomocnicza LED zapewni pomocnicze oświetlenie w zacienionym otoczeniu.
- Nie odkurzaj twardych przedmiotów, jak kamienie, kulki stalowe i części zabawek ani twardych przedmiotów, jak gruz, potłuczone szkło, gwoździe, w przeciwnym razie może dojść do porysowania podłoża.

Rys. B

C Przed użyciem

1. **Usuń opakowanie ochronne stacji bazowej**
Naciśnij przycisk drzwi stacji bazowej, aby je otworzyć. Usuń zabezpieczenia z wnętrza i zamknij drzwi.
2. **Ustaw stację bazową i podłącz do gniazdka elektrycznego**

Umieść stację bazową w miejscu maksymalnie otwartym, z dobrym sygnałem Wi-Fi. Wokół urządzenia pozostaw wystarczająco dużo miejsca, jak przedstawiono na ilustracji, a zacienionego obszaru usuń wszystkie przedmioty. Następnie włóż przewód zasilający do stacji bazowej i wetknij wtyczkę do gniazdka. Upewnij się, że drzwi stacji bazowej są zamknięte. Zrzutnia zespołu mopa podniesie się wówczas automatycznie.

Uwaga:

- Pewnie włóż przewód do góry, aż kontrolka się zaświeci.
- Upewnij się, czy żaden obiekt nie będzie blokować obszaru sygnalizacyjnego.
- Aby zapobiec zamoczeniu podłóg drewnianych lub dywanów, zalecane jest umieszczanie stacji bazowej na płytkach ceramicznych lub marmurowych.
- Nie otwieraj drzwi stacji bazowej podczas pracy, ponieważ może to spowodować, że zrzutnia zespołu mopa przestanie się ruszać.
- Przed powrotem lub przemieszczeniem urządzenia, użyj aplikacji, aby cofnąć zrzutnię zespołu mopa do tarki.

3. Zainstaluj płytkę rozszerzającą rampę i usuń Robot

4. Łączenie z aplikacją Dreamehome

(1) Chcąc włączyć robota, wciśnij przycisk zasilania na robocie na 3 sekundy. Zdejmij pokrywę robota i zeskanuj kod QR znajdujący się na obudowie robota, albo też w sklepie z aplikacjami wyszukaj aplikację

„Dreamehome”, pobierz ją i zainstaluj.

(2) Otwórz aplikację Dreamehome, dotknij „Zeskanuj kod QR, aby się połączyć” i ponownie zeskanuj ten sam kod QR na robocie, aby dodać urządzenie. Stosuj się do wyświetlanych instrukcji, aby ukończyć połączenie Wi-Fi.

① Wskaźnik Wi-Fi

- Miga powoli: należy połączyć
- Miga szybko: łączenie
- Wł.: Połączony

② Kod QR

Uwaga:

- Obsługiwana jest tylko sieć Wi-Fi 2,4 GHz.
- Aby zresetować połączenie Wi-Fi, powtórz krok (2), a następnie postępuj zgodnie z poleceniami.
- Ze względu na aktualizację w oprogramowaniu aplikacyjnym faktyczne operacje mogą odbiegać od instrukcji w tym podręczniku. Stosuj się do instrukcji w aktualnej wersji aplikacji.
- Chcąc odłączyć urządzenie od sieci Wi-Fi wciśnij przycisk Reset na robocie na 3 sekundy.

5. Podłącz robota do stacji bazowej

Upewnij się, że zespół mopa jest podniesiony, a następnie umieść robota na stacji bazowej tak, aby styki ładowania robota były skierowane w stronę styków stacji bazowej. Wówczas usłyszysz instrukcję głosową, gdy robot pomyślnie połączy się ze stacją bazową. Po pełnym naładowaniu akumulatora robota kontrolki stanu robota i stacji bazowej będą świecić przez 10 minut, a następnie

zgasną.

Uwaga: Zaleca się pełne naładowanie robota przed jego pierwszym użyciem. Gdy robot nie może być włączony po wyczerpaniu się baterii, ręcznie połącz go ze stacją bazową i naładuj.

6. Montaż zespołów mopa

Naciśnij przycisk drzwi stacji bazowej, aby je otworzyć. Kiedy podkładki mopów są skierowane przodem ku drzwiom, zamontuj wszystkie trzy zespoły mopa w odpowiednich gniazdach o odpowiednim kolorze i dociśnij je, aż się zatrzasną.

① Zespół mopa, gniazdo A

② Zespół mopa, gniazdo B

③ Zespół mopa, gniazdo C

Uwaga: Aby czyszczenie przebiegało sprawnie, zamontuj wszystkie zespoły mopów we właściwych gniazdach.

7. Dolej środka czyszczącego

(1) Zdejmij pokrywę zbiornika na kurz i wyjmij moduł automatycznego dozownika środka czyszczącego.

(2) Otwórz górne pokrywy modułu. Do komory A wlej zatwierdzony przez nas środek czyszczący, do komory B środek przeciw zapachom zwierzęcym, a do komory C środek do pielęgnacji podłóg drewnianych.

(3) Zamknij pokrywę, włóż moduł z powrotem do stacji bazowej i ponownie załóż pokrywę pojemnika na kurz oraz zamknij kłapę stacji bazowej. Środki będą dodawane automatycznie podczas pracy.

- ① Komora A: Środek czyszczący
- ② Komora B: Środek przeciw zapachom zwierzęcym
- ③ Komora C: Środek do pielęgnacji podłóg drewnianych

Uwaga:

- Celem niedopuszczenia do nieprawidłowego działania urządzenia, nie należy mieszać ze sobą ani wlewać niewłaściwego środka czyszczącego do którejś z trzech komór.
- Moduł automatycznego dozowania środka czyszczącego można napełnić do użytku. Nie należy dodawać żadnego innego środka czyszczącego, niż oficjalnie zatwierdzony przez producenta, gdyż grozi to niewłaściwym działaniem urządzenia.
- Zainstaluj moduł automatycznego dozownika środka czyszczącego tak, aby zatrzasknął się na swoim miejscu.
- Nie trzaskaj drzwiami stacji bazowej, ponieważ może to spowodować wypadnięcie zespołu mopa.

8. Dolej wody do zbiornika na czystą wodę

Wymij zbiornik na czystą wodę ze stacji bazowej i napełnij go czystą wodą. Następnie zainstaluj go na powrót w stacji bazowej.

Uwaga: Nie dodawaj gorącej wody do zbiornika, gdyż może to spowodować jego odkształcenie.

Rys. C-1-Rys. C-8

D Użytkowanie

Włączanie/wyłączenie

Wciśnij przycisk zasilania na 3 sekundy, co spowoduje włączenie robota. Kontrolka zasilania nadal będzie świecić. Można też umieścić robota w stacji bazowej, dopasowując styki ładujące robota do styków stacji bazowej, a robot włączy się automatycznie i rozpocznie ładowanie. Chcąc wyłączyć robota odsuń go od stacji bazowej, po czym wciśnij przycisk zasilania na 3 sekundy.

Szybkie mapowanie

Skonfigurowawszy się po raz pierwszy stosuj się do instrukcji w aplikacji, aby szybko utworzyć mapę. Robot rozpocznie mapowanie bez czyszczenia. Gdy robot powróci do stacji bazowej, proces mapowania jest zakończony, a mapa zostanie automatycznie zapisana.

Pauza/uśpienie

Gdy robot pracuje, wciśnij dowolny przycisk, aby go spauzować.

Jeżeli robot nie pracuje dłużej niż 10 minut, automatycznie wchodzi w tryb uśpienia. Wszystkie wskaźniki w robocie wyłączają się. Wciśnij dowolny przycisk w robocie bądź użyj aplikacji, aby go obudzić.

Uwaga: Jeżeli robot jest spauzowany i umieszczony w stacji bazowej, proces bieżącego czyszczenia zakończy się.

Auto-wznawianie czyszczenia

Jeżeli akumulator jest bliski rozładowania, robot automatycznie powróci do stacji bazowej w celu ładowania. Po doładowaniu do odpowiedniego poziomu, robot wznowi niedokończone zadania czyszczenia.

Uwaga: Aby skorzystać z tej funkcji, aktywuj ją w aplikacji.

Tryb Nie przeszkadzać (DND)

Gdy robot jest ustawiony na tryb „Nie Przeszkadzać” (DND), nie wznowi sprzątania. Tryb DND jest domyślnie dezaktywowany w fabryce. Możesz użyć aplikacji do aktywacji trybu DND lub zmodyfikować okres DND. Domyślnie okres DND wynosi 22:00-8:00.

Uwaga:

- W okresie DND zaplanowane zadania sprzątnięcia nie będą wykonywane.
- Robot wznowi sprzątnięcie po upływie okresu DND.

Ponowne uruchamianie robota

Jeżeli robot przestaje reagować lub nie może się wyłączyć, wciśnij przycisk zasilania na 10 sekund, co spowoduje wymuszone wyłączenie urządzenia. Następnie wciśnij przycisk zasilania na 3 sekundy, co spowoduje włączenie robota.

Automatyczna wymiana mopów

Zainstaluj trzy zespoły mopa w odpowiednich gniazdach na drzwiach stacji bazowej (zobacz krok „Montaż zespołów mopa” w sekcji „Przed użyciem”). Kiedy proces mapowania zostanie zakończony, robot rozpocznie czyszczenie na podstawie optymalnego planu czyszczenia. Aplikacja ma standardowo zaprogramowane parowania pomiędzy każdym zespołem mopa a określonymi strefami czyszczenia. W trakcie mopowania robot automatycznie będzie wracał do stacji bazowej, aby wymieniać zespoły mopa zgodnie z ustawieniami stref. W razie potrzeby ustawienia te można zmienić w aplikacji.

Uwaga: Automatyczna wymiana mopów jest domyślnie włączona w aplikacji. Jeśli funkcja ta zostanie wyłączona, robot robot do czyszczenia będzie używał tylko domyślnego zespołu mopa.

Odkurzenie i mopowanie

Uwaga: Przy pierwszym uruchomieniu, po zainstalowaniu zespołów mopów, robot będzie domyślnie pracował w trybie „Odkurzenia i mopowania”. Chcąc wybrać tryb czyszczenia przejdź do ustawień trybu czyszczenia w aplikacji i wybierz jedną z trzech dodatkowych opcji:

- ① Mopowanie po odkurzeniu
- ② Odkurzenie
- ③ Mopowanie

1. Rozpoczęcie czyszczenia

Aby rozpocząć czyszczenie, naciśnij przycisk zasilania na robocie lub użyj aplikacji. Po automatycznej instalacji zespołów mopa robot rozpocznie od stacji bazowej i wykona zadanie czyszczenia na podstawie optymalnego planu czyszczenia wygenerowanego z utworzonej mapy.

Uwaga:

- Aby zapewnić łatwy powrót robota do stacji bazowej po czyszczeniu, zaleca się jego uruchamianie ze stacji bazowej.
- Podkładki mopa będą czyszczone przed rozpoczęciem mopowania przez robota, czekaj cierpliwie.
- W trakcie pracy urządzenia nie należy przesuwając stacji bazowej, zbiornika na czystą wodę, zbiornika na brudną wodę ani filtra tarki.
- Aby uniknąć oparzeń, w trakcie pracy stacji bazowej nie należy dotykać wylotu wody ani modułu grzewczego.

2. Automatyczne pranie mopa

Podczas sprzątania robot będzie automatycznie powracał do stacji bazowej, aby wyprać ścierki mopa w oparciu o częstotliwość jej użycia określoną w aplikacji. Stacja bazowa automatycznie uzupełni wodą zbiornik robota i ten wznowi sprzątanie.

3. Automatyczne opróżnianie pojemnika na kurz oraz pranie i suszenie nakładki mopa

Po zakończeniu czyszczenia przez robota i jego powrocie do stacji bazowej celem naładowania akumulatora, stacja automatycznie opróżni

pojemnik na kurz, a następnie wypierze i wysuszy podkładki mopa.

Uwaga:

- Jeżeli funkcja auto-opróżniania jest wyłączona w aplikacji, stacja bazowa nie będzie automatycznie opróżniać pojemnika na kurz.
- Stacja bazowa będzie opróżniać pojemnik na kurz zgodnie z ustawieniami w aplikacji.

4. Wyczyść zbiornik na brudną wodę

Gdy robot zakończy zadanie, umyj zbiornik na brudną wodę, co zapobiegnie powstawaniu nieprzyjemnego zapachu.

E Rutynowa konserwacja

Części

Aby utrzymać robot w dobrym stanie, zaleca się sprawdzanie użytkowania akcesoriów w aplikacji lub następującej tabeli w kwestii planowej konserwacji.

Część	Częstotliwość konserwacji	Wymiana Okres
Zbiornik na brudną wodę	Po każdym użyciu	/
Zbiornik na czystą wodę	Raz na 2 tygodnie	
Szczotki główne		Co 6 do 12 miesięcy
Filtr pojemnika na kurz		Co 3 do 6 miesięcy
Szczotka boczna		
Uchwyty podkładki mopa		Raz na 1 do 2 miesięcy
Filtr tarki		
Moduł grzewczy tarki	Co 6 miesięcy	
Obszar sygnalizacyjny stacji bazowej	Raz na miesiąc	/
Styki ładowania		
Wyloty automatycznego odpowietrzania		
Kółko wielokierunkowe		
Kółko samonastawne		
Czujnik krawędzi		
Czujnik VersaLift		


Część	Częstotliwość konserwacji	Wymiana Okres
Dwuliniowe czujniki laserowe 3D	Raz na miesiąc	/
Czujnik dywanu		
Czujniki uskoku		
Okno zderzaka		
Zderzak		
Wlot automatycznego uzupełniania wody robota		
Dno robota		
Pojemnik na kurz		
Kółka główne		
Chowane nogi	/	Co 2 do 4 miesięcy
Worek na kurz		Co 1 do 3 miesięcy
Podkładki mopa		

Uwaga: Częstotliwość dokonywanie zabiegów konserwacyjnych i wymiany elementów zależy od rzeczywistych warunków użytkowania. Jeśli wystąpi wyjątek ze względu na szczególne okoliczności, zalecamy niezwłoczne dokonanie przeglądu lub wymianę części.

Filtr tarki

1. Po zakończeniu czyszczenia podkładki mopa wyjmij robota, otwórz drzwiczki stacji bazowej i wyjmij filtr.

Uwaga: Moduł grzewczy tarki może utrzymywać ciepło resztkowe. Aby uniknąć oparzeń, wyjmując tarkę należy zachować ostrożność.

2. Wypłucz filtr tarki czystą wodą, po czym wytrzyj do sucha. Następnie zamontuj go ponownie w tarce i zamknij drzwiczki stacji bazowej.
3. Odeślij robota do stacji bazowej używając aplikacji lub naciskając przycisk , albo też zrób to ręcznie.

Rys. E-1

Moduł grzewczy tarki

Wraz z użytkowaniem modułu grzewczego może się na nim gromadzić kamień. Aby go usunąć, wyjmij robota, wylej niewielką ilość białego octu (5% kwasu octowego) na powierzchnię modułu grzewczego i wyczyść go szczotką.

Uwaga:

- Aby zapobiec poparzeniom, przed przystąpieniem do czyszczenia modułu grzewczego należy poczekać do jego ostygnięcia do temperatury pokojowej.
- Można również zastosować odpowiedni odkamieniacz zgodnie z dołączoną do niego instrukcją.

- Nie dodawaj białego octu ani środka odkamieniającego bezpośrednio do zbiornika na czystą wodę, gdyż grozi to nieprawidłowym działaniem urządzenia.
- Do czyszczenia modułu grzewczego nie należy używać ostrych narzędzi ani żrących płynów, np. kwasu solnego.

Rys. E-2

Worek na kurz

1. Naciśnij przycisk drzwi stacji bazowej, aby je otworzyć. Zdejmij pokrywę zbiornika na kurz i wyrzuć worek.

Uwaga: Pociągnięcie do góry za uchwyt uszczelnii worek na kurz, aby zapobiec przypadkowemu wypadaniu jego i śmieci.

2. Kurz i śmieci z filtra usuwaj suchą ściereczką.
3. Zainstaluj nowy worek na kurz, następnie z powrotem załóż pokrywę zbiornika na kurz i zamknij drzwi stacji bazowej.

Rys. E-3

Zbiornik na brudną wodę

1. Wyjmij zbiornik na brudną wodę, otwórz pokrywę i wylej zawartość.
2. Czystą wodą wypłucz zbiornik na brudną wodę, a do wyczyszczenia wewnętrznych ścianek zbiornika na brudną wodę użyj odpowiedniego narzędzia.

Uwaga: Pływająca kula w zbiorniku zużytej wody jest częścią ruchomą. Nie wywieraj nadmiernej siły czyszcząc ją, aby uniknąć jej uszkodzenia.

Rys. E-4

Szczotka boczna

Śrubokrętem odkręć szczotkę boczną, usuń z niej włosy, a następnie przykręć z powrotem.

Rys. E-5

Uchwyty podkładki mopa

Wyjmij i umyj uchwyty podkładek mopa. Po czyszczeniu włóż je z powrotem do odpowiednich gniazd na drzwiach stacji bazowej.

Rys. E-6

Kółko wielokierunkowe

Uwaga:

- Małym śrubokrętem oddziel oś od opony kółka wielokierunkowego. Nie wywieraj nadmiernej siły.
- Wypłucz kółko wielokierunkowe pod bieżącą wodą i załóż z powrotem po całkowitym wysuszeniu.

Rys. E-7

Szczotki główne

1. Wciśnij zatrzaski osłony szczotki do środka, aby wyjąć osłonę, po czym wyjmij szczotki z robota.
2. Wyjmij szczotki w sposób przedstawiony na

ilustracji. Do usunięcia włosów zaplątanych w szczotki użyj odpowiedniego narzędzia. Po wyczyszczeniu wciśnij szczotki mocno do uchwytu głównych szczotek, aż zatrzasną się na swoim miejscu.

Uwaga: Podczas wyjmowania szczotek głównych należy zachować ostrożność, aby uniknąć obrażeń ciała.

3. Ustawiając uchwyt głównych szczotek nadrukowanymi strzałki skierowanymi ku górze, wsuń go w otwory w dół pod kątem.
4. Wyrównaj przedni koniec ostony szczotek ze szczeliną, wsuń ją w dół pod kątem, a następnie wciśnij na swoje miejsce.

Rys. E-8

Pojemnik na kurz i filtr

1. Zdemontuj pokrywę robota i wciśnij zatrzaszk pojemnika na kurz, po czym go wyjmij.
2. Wyjmij filtr pojemnika na kurz i opróżnij pojemnik na kurz. Delikatnie stukaj w kosz filtra, aby usunąć brud.

Uwaga: Nie próbuj czyścić filtra szczotką, palcem ani ostrymi przedmiotami, gdyż grozi to jego uszkodzeniem.

3. Wypłucz wodą pojemnik na kurz i filtr, wysusz je całkowicie przed ponownym zainstalowaniem.

Uwaga:

- Pojemnik na kurz i filtr płucz wyłącznie czystą

wodą. Nie używaj detergentu.

- Pojemnik na kurz i filtr używaj dopiero po całkowitym wyschnięciu.

Rys. E-9

Czujniki robota

Czujniki robota przetrzyj miękką i suchą ściereczką, jak przedstawiono na rysunku poniżej:

1. Czujnik VersaLift
2. Okno zderzaka
3. Dwuliniowe czujniki laserowe 3D
4. Czujnik krawędzi
5. Zderzak
6. Czujniki uskoku
7. Czujnik dywanu

Uwaga: Mokra ścierka może uszkodzić czułe elementy robota i stacji bazowej. Do czyszczenia używaj suchej ściereczki.

Rys. E-10

Wyloty automatycznego odpowietrzania, styki ładowania i obszar sygnalizacji

Wyczyść styki automatycznego odpowietrzania, styki ładowania i obszar sygnalizacji miękką, suchą ściereczką.

Rys. E-11

Podkładki mopa

Zdejmij podkładki mopa z uchwytów i wymień je.

Uwaga: Podczas wymiany podkładek mopów upewnij się, że każda nowa podkładka mopa została zainstalowana w gnieździe o odpowiednim kolorze.

Rys. E-12

Akumulator


Robot zawiera pakiet akumulatora litowo-jonowego o wysokich parametrach użytkowych. Dbaj o to, by akumulator był dobrze naładowany do codziennego użytku, aby zachować jego parametry użytkowe na optymalnym poziomie. Jeżeli robot nie jest używany przez dłuższy czas, wyłącz go i złóż. Aby uniknąć szkód wskutek nadmiernego rozładowania, robot należy doładowywać przynajmniej raz na trzy miesiące.

Wykrywanie i usuwanie usterek

Usterka	Rozwiązanie	Usterka	Rozwiązanie
Robot nie włącza się.	<ul style="list-style-type: none"> Akumulator jest rozładowany. Doładuj robot w stacji bazowej i spróbuj ponownie. Temperatura akumulatora jest zbyt niska lub zbyt wysoka. Zaleca się użytkowanie robota w temperaturze otoczenia od 0 °C (32 °F) do 40 °C (104 °F). 	Robot nie może znaleźć i powrócić do stacji bazowej.	<ul style="list-style-type: none"> Trasa powrotu do ładowania jest zablokowana, np. zamknięte drzwi. Stacja bazowa została odłączona od zasilania lub poruszona, gdy robot znajdował się poza stacją. Połącz stację bazową z zasilaniem lub umieść robot na stacji celem ładowania. Za dużo jest przeszkód wokół stacji bazowej. Ustaw stację bazową w terenie bardziej otwartym. Poruszenie robotem może spowodować ponowne jego pozycjonowanie, a to spowoduje ponowne tworzenie mapy, jeżeli ponowne pozycjonowanie zawiedzie. Jeżeli robot jest zbyt daleko od stacji bazowej, może nie być w stanie powrócić samodzielnie, w którym to przypadku konieczne jest jego ręczne umieszczenie w stacji bazowej. Wytrzyj pole sygnalizacji w stacji bazowej, aby usunąć kurz i śmieci.
Robot nie ładuje się.	<ul style="list-style-type: none"> Stacja bazowa nie jest podłączona do zasilania, upewnij się, czy oba końce kabla zasilania są prawidłowo wetknięte. Słaby kontakt między stykami ładowania w stacji bazowej i robocie, oczyść styki ładowania. Sprawdź, czy na złączu robota nie ma jakiegoś ciała obcego, usuń je w takim przypadku. 	Robot utyka przed stacją bazową i nie może powrócić do niej.	<ul style="list-style-type: none"> Sprawdź, czy jest wystarczająco dużo miejsca po obu stronach stacji bazowej i przed nią, aby zapobiec zablokowaniu robota. Robot może ślizgać się, jeżeli podłoga przed stacją bazową jest nadmiernie mokra. W takim przypadku usuń nadmiar wody przed podjęciem ponownej próby. Zaleca się przesunięcie stacji bazowej w innej miejsce i spróbowanie ponownie. Upewnij się, czy płytką rozszerzająca rampę jest prawidłowo zamontowana.
Robot nie łączy się z Wi-Fi.	<ul style="list-style-type: none"> Nieprawidłowe hasło sieci Wi-Fi. Sprawdź, czy hasło używane do łączenia się z siecią Wi-Fi jest prawidłowe. Robot nie obsługuje połączeń z siecią Wi-Fi 5 GHz. Upewnij się, czy robot jest połączony z siecią Wi-Fi 2,4 GHz. Słaby sygnał Wi-Fi. Upewnij się, czy robot jest w obszarze o dobrym zasięgu Wi-Fi. Robot może nie być gotowy do skonfigurowania. Wyjdź z aplikacji i wejdź ponownie, następnie spróbuj jeszcze raz zgodnie z instrukcją. 		

Wykrywanie i usuwanie usterek

Usterka	Rozwiązanie
Robot nie wyłącza się.	<ul style="list-style-type: none"> • Robotu nie można wyłączyć podczas ładowania. W celu wyłączenia robota zaleca się odsunięcie robota od stacji bazowej, a następnie wciśnięcie przycisku zasilania na 3 sekundy. • Jeżeli robota nie można wyłączyć wykonując czynność 1, należy wcisnąć przycisk zasilania na 10 sekund, co spowoduje wymuszenie wyłączenia robota. Jeżeli problem się utrzymuje, skontaktuj się z działem obsługi posprzedażnej.
Niska prędkość ładowania.	<ul style="list-style-type: none"> • Pełne naładowanie rozładowanego akumulatora robota trwa 4,5 godziny. • Jeżeli pracujesz robotem w temperaturach poza zakresem określonym w specyfikacji technicznej, prędkość ładowania automatycznie zmniejsza się, aby wydłużyć trwałość akumulatora. • Styki ładowania w robocie i stacji bazowej mogą być zabrudzone, wytrzyj je suchą ściereczką.
Hałas zwiększa się, gdy robot pracuje.	<ul style="list-style-type: none"> • Sprawdź, czy filtr pojemnika na kurz nie jest zatkany. Jeśli tak, oczyść go lub wymień. • Twardy przedmiot mógł zostać uchwycony przez szczotki główne lub pojemnik na kurz. Sprawdź i usuń wszelkie twarde przedmioty. • Szczotki główne lub boczna może być splątana. Sprawdź i usuń wszelkie obce ciała. • Tryb ssania przełącz na Standard lub Spokojny.

Usterka	Rozwiązanie
Robot porusza się nie trzymając się ustalonej trasy.	<ul style="list-style-type: none"> • Przedmioty takie, jak kable zasilania i pantofle należy zorganizować przed użyciem robota. • Praca na mokrych, śliskich powierzchniach powoduje poślizg głównego kółka. Zaleca się wysuszenie mokrych miejsc przed użyciem robota. • Wytrzyj okno zderzaka i czujnik lasera dwuliniowego 3D w robocie czystą, miękką i ściereczką, aby utrzymać go w czystości i wolnym od przeszkód.
Robot pomija pomieszczenia, które mają być czyszczone.	<ul style="list-style-type: none"> • Upewnij się, czy drzwi sprzątanego pomieszczenia są otwarte. • Miejsce przed pomieszczeniem do czyszczenia może być mokre lub śliskie, powodują poślizg robota i nienormalną pracę. Wysusz podłogę przed użyciem robota.
Robot nie wznawia sprzątanego pomieszczenia po ładowaniu.	<ul style="list-style-type: none"> • Upewnij się, czy robot nie jest ustawiony w tryb „Nie przeszkadzać” (DND), co uniemożliwia wznawienie sprzątanego pomieszczenia. • Robot nie wznawia sprzątanego pomieszczenia po ręcznym umieszczeniu go w stacji bazowej lub wystąpieniu go do ładowania za pomocą aplikacji lub przycisku .
Stacja nie może automatycznie opróżnić pojemnika na kurz.	<ul style="list-style-type: none"> • Sprawdź, czy worek na kurz w pojemniku nie jest zapełniony. • Jeżeli worek na kurz nie jest pełny, sprawdź, czy nie ma jakiegóż przeszkody na automatycznych odpowietrznikach robota, stacji bazowej lub pojemnika na kurz. W takim przypadku wyczyść na czas zablokowaną część.

Wykrywanie i usuwanie usterek

Usterka	Rozwiązanie
Poziom wody na tarce nie jest prawidłowy.	<ul style="list-style-type: none">• Sprawdź, czy uszczelka w zbiorniku używanej wody nie jest poluzowana lub niewłaściwie założona, ręcznie skoryguj w razie potrzeby. Jeżeli problem utrzymuje się, skontaktuj się z zespołem serwisu posprzedażnego.• Delikatnie wciśnij w dół zbiornik na brudną wodę sprawdzając, czy jest prawidłowo założony.• Wymontuj filtr tarki i sprawdź, czy odpływ brudnej wody nie jest zatkany; jeśli jest, udroźnij go.• Sprawdź roztwór do czyszczenia. Nie dodawaj innej cieczy niż oficjalnie zaaprobowany roztwór czyszczący.
Uchwyt podkładki mopa jest nienormalnie podniesiony.	<ul style="list-style-type: none">• Wyjmij uchwyt podkładki mopa i sprawdź, czy nie utknęły w nim jakieś ciała obce, po czym uruchom robota ponownie. Jeżeli problem utrzymuje się, skontaktuj się z zespołem serwisu posprzedażnego.
Pod zbiornikiem na czystą wodę lub wokół uszczelki jest woda.	<ul style="list-style-type: none">• Przy wyjmowaniu zbiornika na czystą wodę w rurze pod zbiornikiem lub wokół uszczelki może pozostawać nieco wody. To jest normalne zjawisko. Wytrzyj suchą ściereczką.

W kwestii dalszej pomocy kontaktuj się z nami przez <https://global.dreametech.com>

Dane techniczne

Robot

Model	RLX95CE
Czas ładowania	Ok. 4,5 godziny
Napięcie znamionowe	14,4 V
Moc znamionowa	75 W
Częstotliwość robocza	2400-2483,5 MHz
Maksymalna moc wyjściowa	< 20 dBm

W normalnych warunkach eksploatacji ten sprzęt powinien być utrzymywany w odstępnie przynajmniej 20 cm między anteną i ciałem użytkownika.

Akumulator litowo-jonowy

Model	R2401-4S2P-XDEV/R2401-4S2P-MMYD
Typ	Litowo-jonowe
Numer	1
Pojemność znamionowa	5,8 Ah

Stacja bazowa

Model	RCXE0502
Znamionowy prąd zasilania	220-240 V ~ 50-60 Hz
Znamionowa moc wyjściowa	20 V = 2 A
Moc znamionowa (podczas opróżniania kurzu)	700 W
Moc znamionowa (podczas mycia gorącą wodą)	640 W
Moc znamionowa (podczas ładowania i suszenia)	139 W
Częstotliwość robocza	2400-2483,5 MHz
Maksymalna moc wyjściowa	< 20 dBm

Uwaga:

- Moc znamionowa (podczas czyszczenia gorącą wodą) jest wyznaczana przez wartość mocy w okresie reprezentatywnym (temperatura wody 25 °C).
- Moc znamionowa (podczas ładowania i suszenia) jest określana na podstawie wartości mocy podczas okresu pełnego obciążenia (temperatura otoczenia 23 °C ± 2 °C).

Wyjęcie i utylizacja akumulatora

Wbudowany akumulator litowo-jonowy zawiera substancje, które są niebezpieczne dla środowiska. Demontażu akumulatora może dokonać wyłącznie wykwalifikowany serwisant, a sam akumulator należy przekazać do odpowiedniego punktu zajmującego się recyklingiem.

- akumulator przed złomowaniem należy wyjąć z urządzenia;
- podczas wyjmowania akumulatora urządzenie musi być odłączone od zasilania sieciowego;
- akumulator należy utylizować w sposób bezpieczny.

OSTROŻNIE:

Przed wyjęciem akumulatora odłącz zasilanie i rozładuj akumulator, ile się da.

Niepotrzebne akumulatory należy poddać utylizacji w odpowiednim zakładzie recyklingowym.

Akumulatora nie narażaj na działanie wysokiej temperatury, gdyż grozi to jego wybuchem.

W niewłaściwych warunkach użytkowania z akumulatora może wydobywać się elektrolit. W przypadku dostania się elektrolitu do oczu lub na skórę skażone miejsce należy przepłukać dużą ilością wody, po czym zasięgnąć porady lekarskiej.

Instrukcja usuwania:

1. Odwróć robot, za pomocą odpowiedniego narzędzia odkręć śruby z tyłu robota i zdejmij pokrywę.
2. Odłącz zaciski między akumulatorem i płytką drukowaną, aby wyjąć ten pierwszy.

Ochrona środowiska



Zużyty sprzęt elektroniczny oznakowany zgodnie z dyrektywą Unii Europejskiej, nie może być umieszczany łącznie z innymi odpadami komunalnymi. Podlega on selektywnej zbiórce i recyklingowi w wyznaczonych punktach. Zapewniając jego prawidłowe usuwanie, zapobiegasz potencjalnym, negatywnym konsekwencjom dla środowiska naturalnego i zdrowia ludzkiego. System zbierania zużytego sprzętu zgodny jest z lokalnie obowiązującymi przepisami ochrony środowiska dotyczącymi usuwania odpadów. Szczegółowe informacje na ten temat można uzyskać w urzędzie miejskim, zakładzie oczyszczania lub sklepie, w którym produkt został zakupiony.

CE Produkt spełnia wymagania dyrektyw tzw. Nowego Podejścia Unii Europejskiej (UE), dotyczących zagadnień związanych z bezpieczeństwem użytkownika, ochroną zdrowia i ochroną środowiska, określających zagrożenia, które powinny zostać wykryte i wyeliminowane.

Niniejszy dokument jest tłumaczeniem oryginalnej instrukcji obsługi, stworzonej przez producenta.

Produkt należy regularnie konserwować (czyścić) we własnym zakresie lub przez wyspecjalizowane punkty serwisowe na koszt i w zakresie użytkownika. W przypadku braku informacji o koniecznych akcjach konserwacyjnych cyklicznych lub serwisowych w instrukcji obsługi, należy regularnie, minimum raz na tydzień oceniać odmiennosć stanu fizycznego produktu od fizycznie nowego produktu. W przypadku wykrycia lub stwierdzenia jakiegokolwiek odmiennosć należy pilnie podjąć kroki konserwacyjne (czyszczenie) lub serwisowe. Brak poprawnej konserwacji (czyszczenia) i reakcji w chwili wykrycia stanu odmiennosć może doprowadzić do trwałego uszkodzenia produktu. Gwarant nie ponosi odpowiedzialności za uszkodzenia wynikające z zaniedbania.

Szczegółowe informacje o warunkach gwarancji dystrybutora /producenta dostępne na stronie internetowej <https://serwis.innpro.pl/gwarancja>

Akumulator LI-ION

Urządzenie wyposażone jest w akumulator LI ION (litowo-jonowy), który z uwagi na swoją fizyczną i chemiczną budowę starzeje się z biegiem czasu i użytkowania. Producent określa maksymalny czas pracy urządzenia w warunkach laboratoryjnych, gdzie występują optymalne warunki pracy dla urządzenia, a sam akumulator jest nowy i w pełni naładowany. Czas pracy w rzeczywistości może się różnić od deklarowanego w ofercie i nie jest to wada urządzenia a cecha produktu. Aby zachować maksymalną żywotność akumulatora, nie zaleca się go rozładowywać do poziomu poniżej 3,18V lub 15% ogólnej pojemności. Niższe wartości, jak np. 2,5V dla ogniwa uszkadzają je trwale i nie jest to objęte gwarancją. W przypadku zaniechania używania akumulatora lub całego urządzenia przez czas dłuższy niż jeden miesiąc należy akumulator naładować do 50% i sprawdzać cyklicznie co dwa miesiące poziom jego naładowania. Przechowuj akumulator i urządzenie w miejscu suchym, z dala od słońca i ujemnych temperatur.

Akumulator LIPO

Urządzenie wyposażone jest w akumulator LI PO (litowo-polimerowy), który z uwagi na swoją fizyczną i chemiczną budowę starzeje się z biegiem czasu i użytkowania. Producent określa maksymalny czas pracy urządzenia w warunkach laboratoryjnych, gdzie występują optymalne warunki pracy dla urządzenia, a sam akumulator jest nowy i w pełni naładowany. Czas pracy w rzeczywistości może się różnić od deklarowanego w ofercie i nie jest to wada urządzenia a cecha produktu. Aby zachować maksymalną żywotność akumulatora, nie zaleca się go rozładowywać do poziomu poniżej 3,5V lub 5% ogólnej pojemności. Niższe wartości, jak np 3,2V dla ogniwa uszkadzają je trwale i nie jest to objęte gwarancją. W przypadku zaniechania używania akumulatora lub całego urządzenia przez czas dłuższy niż jeden miesiąc należy akumulator naładować do 50% i sprawdzać cyklicznie co dwa miesiące poziom jego naładowania. Przechowuj akumulator i urządzenie w miejscu suchym, z dala od słońca i ujemnych temperatur.

UPROSZCZONA DEKLARACJA ZGODNOŚCI UE

Dreame Trading (Tianjin) Co., Ltd.

niniejszym oświadcza, że typ urządzenia radiowego [Robot sprzątający Dreame Matrix 10 Ultra] jest zgodny z dyrektywą 2014/53/UE. Pełny tekst deklaracji zgodności UE jest dostępny pod następującym adresem internetowym: <https://files.innpro.pl/dreame>

Adres producenta: Room 2112-1-1, South District, Finance and Trade Center, No.6975 Yazhou Road, Dongjiang Bonded Port Area, Tianjin Pilot Free Trade Zone, Chiny

Częstotliwość radiowa: 2400-2483,5 MHz

Maksymalna moc częstotliwości radiowej: <20 dBm

Podmiot odpowiedzialny w UE:

DREAME TECHNOLOGY Sp. z o. o.

Koszykowa 61, 00-667 Warszawa, Polska

dreamesupport@dreame.tech

Importer:

INNPRO Robert Błędowski sp. z o.o.

Rudzka 65c

44-200 Rybnik, Polska

tel. +48 533 234 303

hurt@innpro.pl

www.innpro.pl

Dane dotyczące baterii:

Typ: akumulator Li-ion

Waga netto: 0,398 kg

Pojemność: 5 800 mAh

Przekroczono dopuszczalną zawartość kadmu (0,002%) lub ołowiu (0,004%): nie