



Electrolux

ergorapido®

Li-21 (10,8V & 10,8V+)

Li-30 (14,4V & 14,4V+)

Li-35 (18V)

PL Odkurzacz

Instrukcja obsługi

Polski

Dziękujemy za zakup odkurzacza Electrolux ERGORAPIDO™. ERGORAPIDO™ to bezprzewodowy, ręczny odkurzacz przeznaczony do sprzątania lekkich i suchych zanieczyszczeń w pomieszczeniach domowych. Aby uzyskać najlepsze efekty, należy zawsze stosować używać oryginalnych oryginalne akcesoriów akcesoria i części zamiennych zamienne firmy Electrolux. Zostały one zaprojektowane specjalnie do tego odkurzacza.

PRZED ROZPOCZĘCIEM UŻYTKOWANIA

- Sprawdzić, czy w opakowaniu znajdują się wszystkie elementy opisane w instrukcji obsługi odkurzacza ERGORAPIDO™.
- Uważnie przeczytać niniejszą instrukcję obsługi.
- Zwrócić szczególną uwagę na rozdział dotyczący środków bezpieczeństwa.

SPIS TREŚCI

<i>Środki bezpieczeństwa</i>	3
<i>Rozpakowanie odkurzacza i ładowanie akumulatora</i>	6
<i>Czyszczenie filtrów i pojemnika na kurz</i>	7
<i>Czyszczenie wałka szczotki, kółek i węża</i>	8
<i>Informacje dla użytkownika</i>	10

Życzymy udanego użytkowania odkurzacza Electrolux ERGORAPIDO™!

Urządzenie mogą obsługiwać dzieci po ukończeniu ósmego roku życia oraz osoby o ograniczonych zdolnościach fizycznych, sensorycznych lub umysłowych bądź nieposiadające odpowiedniej wiedzy i doświadczenia, jeśli będą one nadzorowane lub zostaną poinstruowane w zakresie bezpiecznego korzystania z urządzenia i będą świadome związanych z tym zagrożeń.

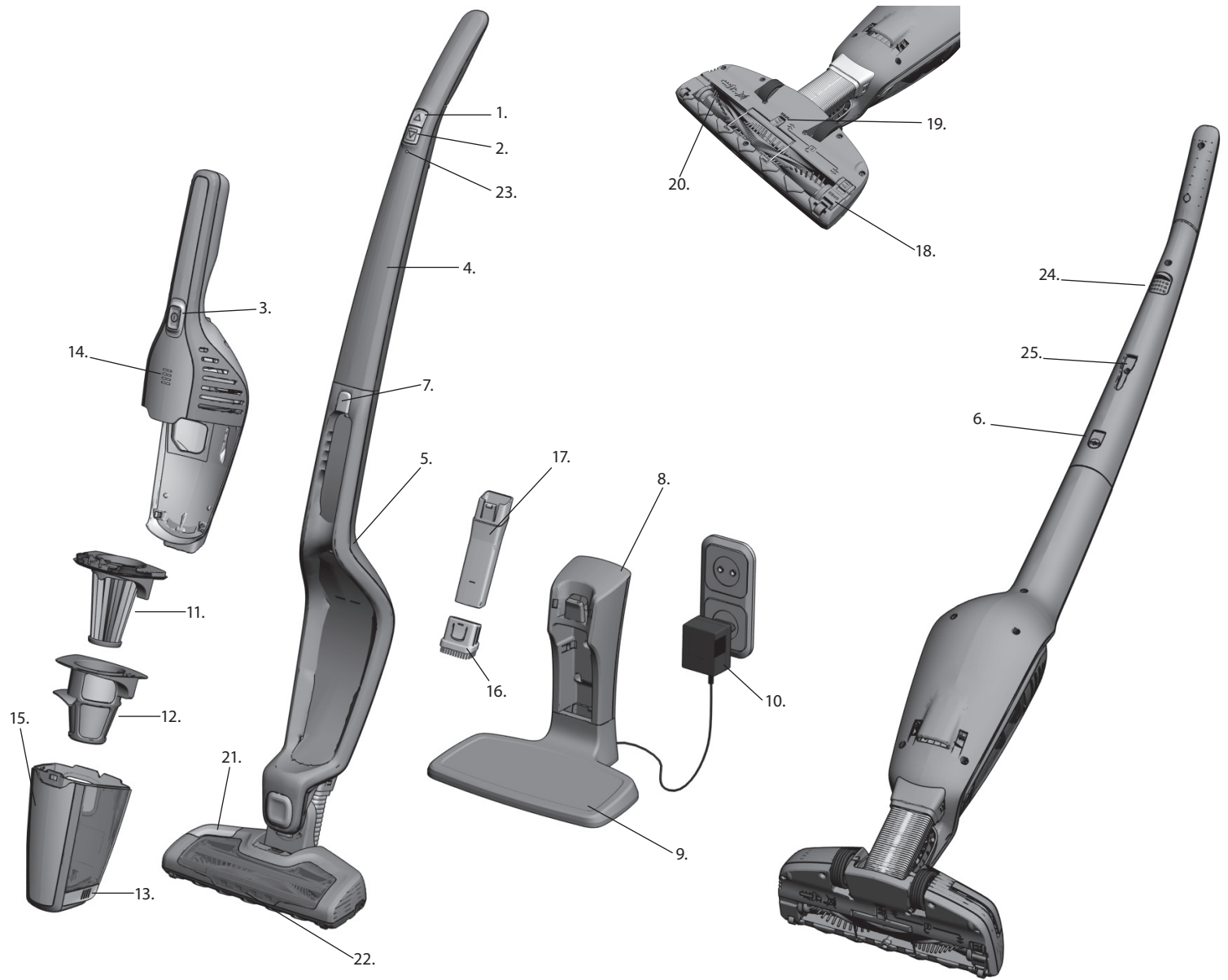
- Odkurzaczem ERGORAPIDO™ można odkurzać wyłącznie pomieszczenia gospodarstwa domowego.
- Odkurzacze należy przechowywać w suchym miejscu.
- Serwis i naprawy należy zlecać mogą być wykonywane wyłącznie w autoryzowanym serwisie firmy Electrolux.
- Przed rozpoczęciem odkurzania lub konserwacji odkurzacza ERGORAPIDO™ należy odłączyć go od ładowarki.
- Nie pozwalać. Należy pilnować, aby dzieci nie bawiły się urządzeniem.
- Materiały opakowaniowe, takie jak torby plastikowe, należy trzymać w miejscu niedostępnym dla dzieci, aby uniknąć uduszenia.
- Odkurzacze należy podłączać do źródła zasilania o odpowiednim napięciu. Należy sprawdzić, czy napięcie zasilania jest zgodne z napięciem podanym na tabliczce znamionowej zasilacza.
- Należy używać wyłącznie oryginalnego zasilacza przeznaczonego do odkurzacza ERGORAPIDO™.

Nigdy nie należy używać odkurzacza:

- Jeśli odkurzana powierzchnia jest mokra.
- W pobliżu gazów łatwopalnych itp.
- Gdy urządzenie nosi wyraźne ślady uszkodzenia.
- Do odkurzania przedmiotów z ostrymi krawędziami lub płynów.
- Do odkurzania żarzących się lub zimnych węgli, tłących się niedopałków itp.
- Do odkurzania drobnego pyłu – np. gipsu, cementu, mąki, gorącego lub zimnego popiołu.
- Nie wystawiać odkurzacza na bezpośrednie działanie promieni słonecznych.
- Nie wystawiać odkurzacza na działanie wysokiej temperatury.
- Akumulatora nie można rozbierać, zwierać ani kłaść na metalowych powierzchniach.
- Nigdy nie używać odkurzacza bez filtrów.
- Nie wolno dotykać wałka szczotki, gdy odkurzacze jest włączony, a wałek się obraca.

Niezastosowanie się do powyższych zaleceń może skutkować poważnym zranieniem użytkownika lub uszkodzeniem urządzenia. Uszkodzenia tego typu nie są objęte gwarancją firmy Electrolux.

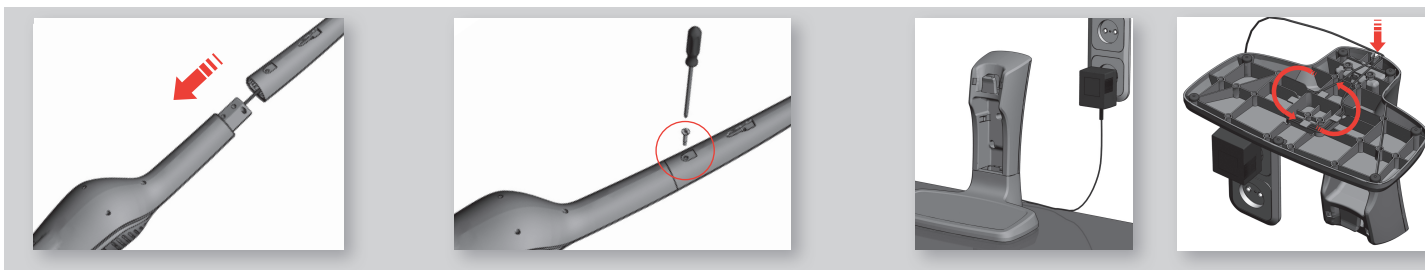
Niniejsza gwarancja nie obejmuje zmniejszenia pojemności akumulatora spowodowanego procesem starzenia się lub jego użytkowaniem, ponieważ żywotność akumulatora zależy od intensywności i sposobu użycia.



OPIS ODKURZACZA ERGORAPIDO™

1. Przycisk wł./wyl.
2. Przycisk regulacji mocy
3. Przycisk wł./wyl., jednostka ręczna
4. Uchwyt
5. Korpus
6. Śruba blokująca
7. Przycisk zwalniający, jednostka ręczna
8. Stacja ładująca, jednostka ścienna
9. Stacja ładująca, jednostka podłogowa
10. AdapterPrzejsćiówka
11. Filtr dokładny (filtr wewnętrzny)
12. Filtr wstępny (filtr zewnętrzny)
13. Przycisk zwalniający, pojemnik na kurz
14. Wskaźnik naładowania akumulatora, wersja z akumulatorem litowym*
15. Pojemnik na kurz
16. Szczotka*
17. Ssawka szczelinowa*
18. Przycisk zwalniający wałek szczotki*
19. Pokrywa wałka szczotki*
20. Wałek szczotki
21. Przycisk funkcji BRUSHROLLCLEAN™**
22. Przednie oświetlenie ssawki*
23. Wskaźnik ładowania, wersja z akumulatorem NiMH*
24. Zaczep
25. Dodatkowe miejsce na umieszczenie ssawki szczelinowej i szczotki

* Tylko niektóre modele

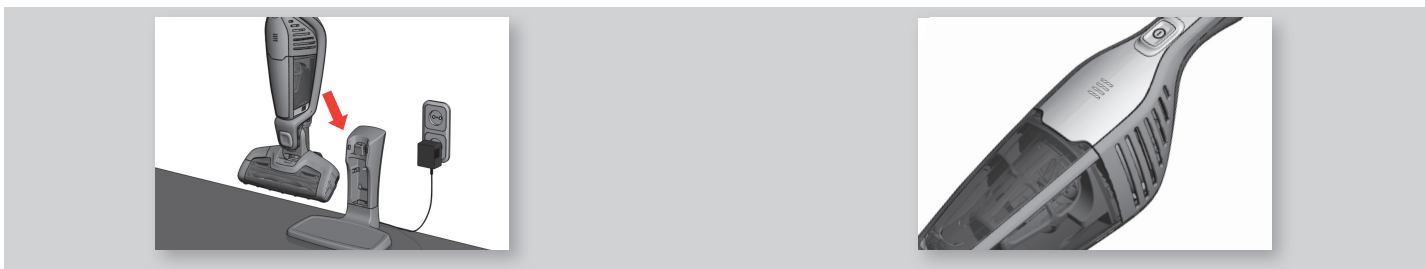


Rozpakowanie i montaż

1. Zamontować uchwyt, ostrożnie zakładając go na korpus odkurzacza.

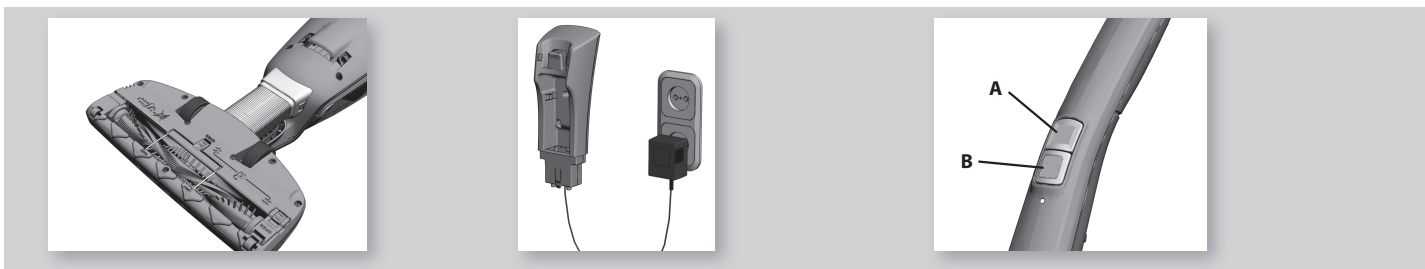
2. Zamocować uchwyt, dokręcając dołączoną śrubę blokującą. Użyć w tym celu śrubokręta lub monety.

Stacja ładowania 1. Podłączyć zasilacz do gniazda elektrycznego i ustawić stację ładującą na stabilnym, poziomym podłożu, z dala od źródeł ciepła, bezpośrednich promieni słonecznych i wilgoci. Na spodzie stacji ładującej znajduje się miejsce, w którym gdzie można nawinąć nadmiar przewodu.



Ładowanie odkurzacza ERGORAPIDO™ Po umieszczeniu odkurzacza ERGORAPIDO™ w stacji ładującej zacznie świecić na pomarańczowo wskaźnik ładowania. Gdy odkurzacze ERGORAPIDO™ zostanie całkowicie naładowany, wskaźnik ładowania zacznie powoli migać (co minutę).

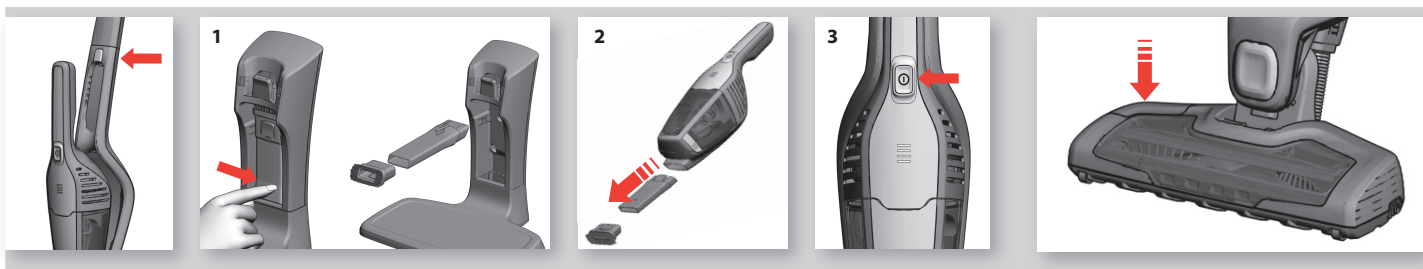
W przypadku modelu ERGORAPIDO™ 14,4V, 18V liczba świecących się kontrolki LED informuje o stopniu naładowania akumulatora. 3 kontrolki LED = akumulator w pełni naładowany. Czas ładowania całkowicie rozładowanego odkurzacza ERGORAPIDO™ wynosi około: 4 godz. W celu zapewnienia lepszej wydajności akumulatora nieużywany odkurzacze ERGORAPIDO™ należy zawsze umieszczać w stacji ładującej.



Odkurzanie odkurzaczem ERGORAPIDO™ Aby uniknąć zarysowania delikatnych podłóg i zapewnić maksymalną wydajność odkurzania, przed jego rozpoczęciem należy sprawdzić, czy do kółek ssawki i wałka szczotki nie przyklepiły się ostre przedmioty.

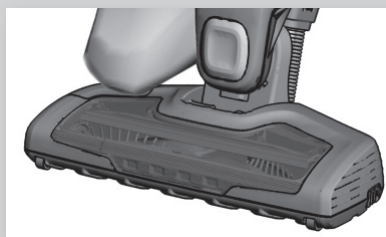
Na ścianie można zamontować jednostkę ścienną. Należy odłączyć ją od jednostki podłogowej. Należy upewnić się, że ściana utrzyma ciężar odkurzacza ERGORAPIDO™.

Odkurzacze ERGORAPIDO™ włącza i wyłącza się za pomocą przycisku WŁ./WYŁ. (A). W odkurzacz ERGORAPIDO™ dostępne są dwa ustawienia mocy, które wybiera się za pomocą przycisku B. 1. Po włączeniu odkurzacze ERGORAPIDO™ rozpoczyna pracę w trybie wyższej mocy. 2. Aby zmniejszyć głośność odkurzania i wydłużyć czas pracy urządzenia, należy jeszcze raz nacisnąć przycisk B w celu włączenia trybu „cichszej pracy”.

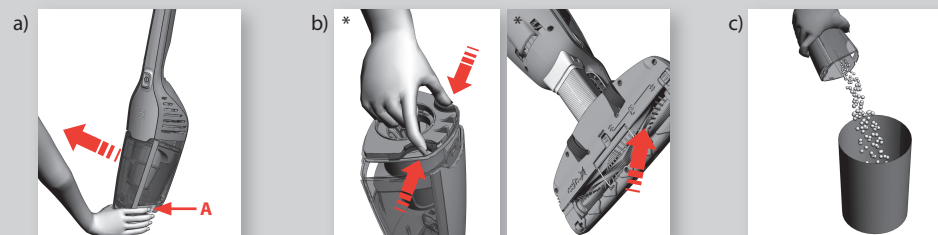


Odkurzanie mebli, foteli samochodowych itp. 1. Ssawkę szczelinową i małą szczotkę przechowuje się w stacji ładowającej (można je również umieścić na uchwycie). 2. Ssawka szczelinowa ułatwia odkurzanie trudno dostępnych miejsc. Szczotki należy używać do usuwania kurzu. 3. Aby włączyć/wyłączyć jednostkę ręczną, należy nacisnąć przycisk uruchamiania.

Odkurzacz ERGORAPIDO™ w wersjach 10,8 V BRC, 14,4 V BRC i 18 V jest wyposażony w funkcję BRUSHROLLCLEAN™, która ułatwia oczyszczanie wałka szczotki z włosów i włókien. Zaleca się używanie tej funkcji raz w tygodniu. Aby uzyskać najlepsze efekty, należy używać funkcji BRUSHROLLCLEAN™, gdy odkurzacz ERGORAPIDO™ jest w pełni naładowany.



1. Umieścić odkurzacz ERGORAPIDO™ na twardym i równym podłożu. Nie używać funkcji BRUSHROLLCLEAN™ na dywanie. 2. Gdy odkurzacz jest włączony, nacisnąć stopą przycisk BRUSHROLLCLEAN™. Przytrzymać wciśnięty przycisk przez 5 sekund, aby usunąć zanieczyszczenia, a następnie zwolnić go. Procesowi temu towarzyszy zwiększony hałas – jest to normalne zjawisko. Jeśli na wałku szczotki pozostaną zanieczyszczenia, należy powtórzyć proces. Ze względów bezpieczeństwa funkcja czyszczenia wałka szczotki wyłącza się automatycznie po upływie 30 sekund. W takim przypadku aby przywrócić działanie funkcji BRUSHROLLCLEAN™, należy umieścić odkurzacz ERGORAPIDO™ w stacji ładowającej. **PRZESTROGA** Łopátka czyszcząca wałek szczotki może być ostra.

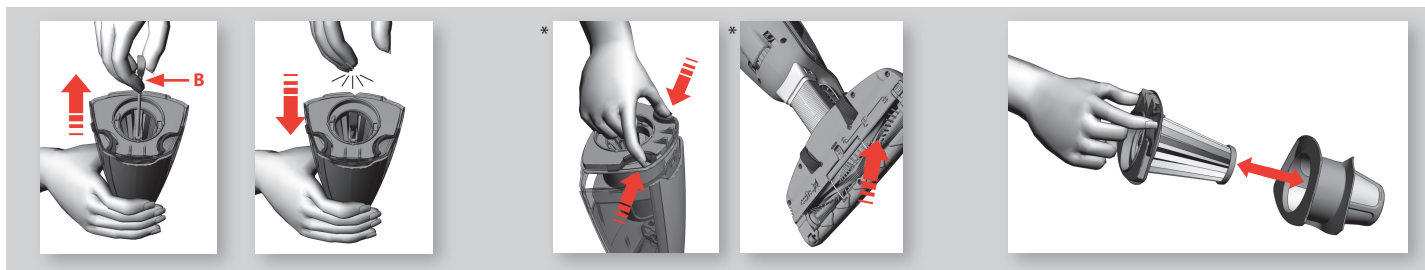


Należy pamiętać, że funkcja BRUSHROLLCLEAN™ może nieskutecznie nie być w stanie usuwać grubszych grubsze nici, przewodów przewody lub włókien włókna zaplątanych zaplątane w wałek szczotki.

Opróżnianie pojemnika na kurz
a) Otworzyć pojemnik na kurz, naciskając przycisk (A).

b) Wyjąć filtry, naciskając przyciski zwalnające*. Wyjąć filtry, ciągnąc za uchwyty*.
*Tylko niektóre modele

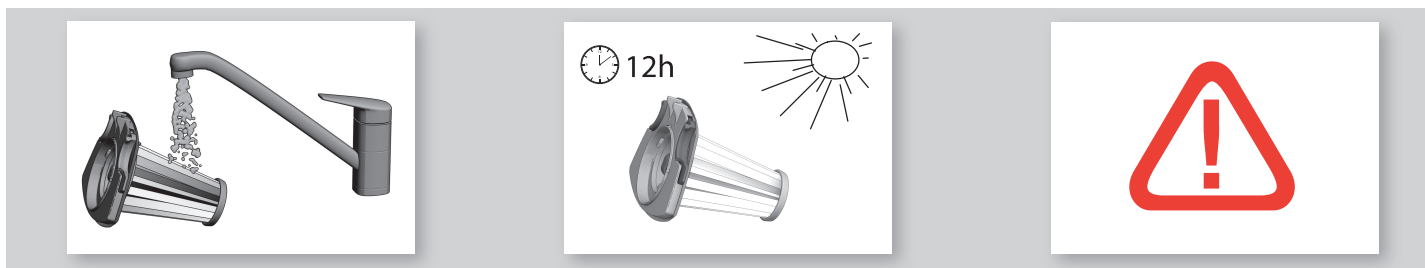
c) Opróżnić pojemnik do kosza na śmieci. Nie wolno myć pojemnika na kurz ani filtrów w zmywarce.



Wyciągnąć do oporu dźwignię (B), a następnie zwolnić ją, aby usunąć kurz z filtra wewnętrznego. Powtórzyć tę czynność pięciokrotnie.
Tylko niektóre modele

Czyszczenie filtrów (zalecanie przy co piątym opróżnieniu pojemnika).
Wyjąć oba filtry, naciskając przyciski zwalniające*. Wyjąć filtry, ciągnąc za uchwyty*.
** Tylko niektóre modele*

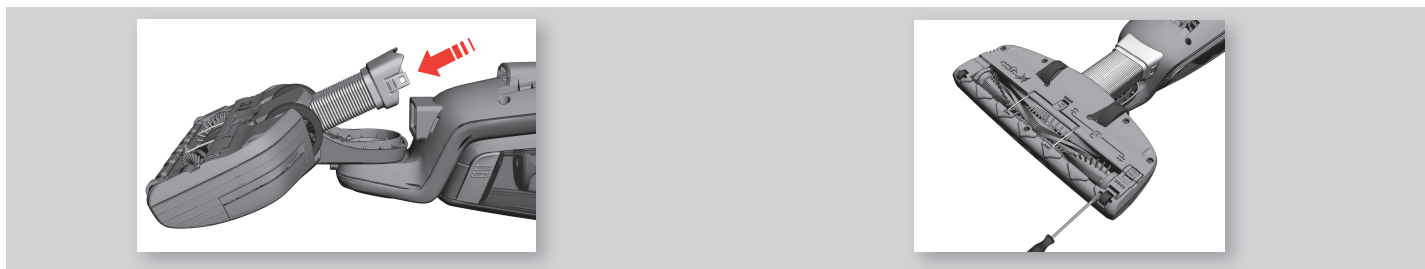
Rozdzielić filtry.



Dokładnie umyć części filtra ciepłą wodą bez dodatku detergentów (filtrów nie wolno myć w zmywarce ani prać w pralce).

Wytrząsnąć nadmiar wody i pozostawić do wyschnięcia na co najmniej 12 godzin. Przed ponownym umieszczeniem części filtra w odkurzaczu należy upewnić się, że są one zupełnie suche.

WAŻNE – CZYSZCZENIE FILTRÓW!
Aby zapewnić wysoką skuteczność odkurzania, należy regularnie czyścić filtry.



Czyszczenie węża i kanału przepływu powietrza
Odłączyć węz znajdujący się z tyłu ssawki od górnego połączenia. Usunąć wszystkie zanieczyszczenia, które mogłyby blokować przepływ powietrza w wężu i kanale przepływu powietrza, a następnie ponownie podłączyć węz.

Czyszczenie kółek
Jeśli kółka wymagają czyszczenia lub doszło do ich zablokowania, należy je wymontować, podważając ostrożnie płaskim śrubokrętem.

Kontrolki – prawidłowe działanie	Co oznacza to wskazanie	Co zrobić?
Wersja 14,4 V - 18 V (akumulator Li-Ion):	3 kontrolki = akumulator jest naładowany, pozostało >75%.	OK
1-3 pomarańczowe kontrolki podczas pracy	2 kontrolki = akumulator jest naładowany, pozostało >25%.	OK
	1 kontrolka = odkurzacz ERGORAPIDO™ wyłączy się za kilka minut.	Zakończyć odkurzanie i naładować odkurzacz ERGORAPIDO™
Pomarańczowa kontrolka po umieszczeniu odkurzacza w stacji ładującej	Urządzenie działa prawidłowo – trwa ładowanie odkurzacza ERGORAPIDO™	OK
Pomarańczowa kontrolka miga co minutę po umieszczeniu odkurzacza w stacji ładującej.	Urządzenie działa prawidłowo – odkurzacz ERGORAPIDO™ jest w pełni naładowany.	Zaleca się, aby po użyciu odkurzacza ERGORAPIDO™ umieszczać go w stacji ładującej.
Kontrolki ostrzegawcze (14,4 V - 18 V tylko wersja z akumulatorem Li-Ion)		
Jaki wystąpił problem?	Co zrobić?	
Pomarańczowa kontrolka miga i urządzenie zatrzymuje się	Akumulator jest rozładowany	Naładować odkurzacz ERGORAPIDO™.
Miga czerwona kontrolka	Walek szczotki jest zablokowany.	Wymontować walek szczotki i wyczyścić go ręcznie
Miga czerwona i pomarańczowa kontrolka, nie działa funkcja BRUSHROLLCLEAN™ i wyłączone jest przednie oświetlenie ssawki	Funkcja BRUSHROLLCLEAN™ była używana przez zbyt długi czas.	Umieścić odkurzacz ERGORAPIDO™ na 10 minut w stacji ładującej, aby przywrócić działanie funkcji.
Stale świeci się czerwona kontrolka i nastąpiło wyłączenie odkurzacza ERGORAPIDO™	Odkurzacz ERGORAPIDO™ jest przegrzany	Oczyścić filtry. Sprawdzić, czy nie jest zatkany wąż lub ssawka. Jeśli to nie rozwiąże problemu, należy skontaktować się z serwisem.

Ta wersja modelu Li-21 zapewnia napięcie 14,4 V z jednym sygnałem diody LED.

Zalecany sposób obsługi i przechowywania urządzeń Electrolux zasilanych akumulatorowo w zależności od wilgotności i temperatury.

1. Warunki pracy i ładowania:

Wilgotność: od 20% do 80% (bez skraplania)

Aby chronić silnik i akumulator, nie należy przechowywać ani używać produktu w temperaturze otoczenia poniżej 5 °C ani powyżej 35 °C.

W takim przypadku urządzenie musi ostygnąć przed następnym użyciem.

2. Sposób przechowywania

Przez dłuższy czas (bez wykorzystywania i ładowania) urządzenie zaleca się przechowywać w temperaturze pokojowej z akumulatorami naładowanymi w 50%. Pozwoli to zachować wydajność i długi czas pracy urządzenia.

Wilgotność: od 20% do 80% (bez skraplania)

Gdy urządzenie przechowywano w temperaturze niższej niż pokojowa, należy przed użyciem urządzenia odczekać kilka godzin, aż elementy wewnętrzne ogrzeją się i wyschną.

3. Ostrzeżenie o skraplaniu się pary wodnej

W następujących sytuacjach może dochodzić do skroplenia się pary wodnej:

- po przeniesieniu urządzenia z zimnego miejsca w ciepłe,
- przy bardzo wysokiej wilgotności,
- po ogrzaniu zimnego pomieszczenia.

Przed użyciem urządzenia należy odczekać kilka godzin, aż jego elementy wewnętrzne ogrzeją się i wyschną.

Obsługa serwisowa i naprawy

Akcesoria i części zamiennie są dostępne w punktach sprzedaży, na stronie www.electrolux.com/shop oraz w punktach serwisowych. W przypadku razie uszkodzenia lub usterki odkurzacza ERGORAPIDO™, należy oddać go do naprawy w autoryzowanym serwisie firmy Electrolux. Jeśli przewód zasilający lub ładowarka są uszkodzone, należy ze względów bezpieczeństwa zlecić ich wymianę producentowi urządzenia lub przedstawicielowi serwisu bądź też innej osobie o podobnych kwalifikacjach.

Informacje dla użytkownika

Firma Electrolux nie ponosi żadnej odpowiedzialności za jakiegokolwiek uszkodzenia powstałe w wyniku nieprawidłowego użytkowania urządzenia lub nieodpowiedniego obchodzenia się z urządzeniem. Gwarancja nie obejmuje spadku wydajności akumulatora z upływem czasu.¹


Ten produkt zaprojektowano z myślą o poszanowaniu środowiska naturalnego. Jego wszystkie plastikowe nadają się do ponownego przetworzenia.

Szczegółowe informacje są dostępne na witrynie internetowej www.electrolux.com

Informujemy, że ten odkurzacz z zasilaniem akumulatorowym przeznaczony do użytku domowego spełnia wymogi dyrektywy zgodności elektromagnetycznej (2004/108/EC), dyrektywy niskiego napięcia (2006/95/EC) oraz dyrektywy oznakowania CE (93/68/EEC). Wszystkie testy potwierdzające zgodność z dyrektywami zostały wykonane przez niezależną instytucję badawczą.

Polski



Symbol  na produkcie lub na opakowaniu oznacza, że tego produktu nie wolno traktować tak, jak innych odpadów domowych. Należy oddać go do właściwego punktu skupu surowców wtórnych zajmującego się złomowanym sprzętem elektrycznym i elektronicznym. Właściwa utylizacja i złomowanie pomaga w eliminacji niekorzystnego wpływu złomowanych produktów na środowisko naturalne oraz zdrowie. Aby uzyskać szczegółowe dane dotyczące możliwości recyklingu niniejszego urządzenia, należy skontaktować się z lokalnym urzędem miasta, służbami oczyszczania miasta lub sklepem, w którym produkt został zakupiony.



www.electrolux.com/shop

219891019