

SQ	Manuali i përdorimit	2
HU	Használati utasítás	12
MK	Прирачник за корисникот	22
PL	Instrukcja obsługi	32
RO	Manual de utilizare	42
CP	Упутство за употребу	52
SK	Návod na použitie	62
SL	Navodila za uporabo	72

Pajisje ngrirëse horizontale
Fagyasztóláda
Сандак за замрзнување
Zamrażarka skrzyniowa
Ladä frigorificä
Хоризонтални замрзивач
Truhlicová mraznička
Zamrzovalnik

USER MANUAL

Përmbajtja

Të dhëna për sigurinë	2	Kujdesi dhe pastrimi	7
Udhëzimet për sigurinë	3	Zgjidhja e problemeve	8
Funksionimi	5	Instalimi	9
Përpara përdorimit të parë	5	Zhurmat	10
Përdorimi i përditshëm	5	Të dhëna teknike	11
Udhëzime dhe këshilla	6		

Rezervohet mundësia e ndryshimeve.

Të dhëna për sigurinë

Përpara instalimit dhe përdorimit të pajisjes, lexoni me kujdes udhëzimet e ofruara. Prodhuesi nuk është përgjegjës nëse shkaktohen lëndime dhe dëme nga instalimi dhe përdorimi i pasaktë. Gjithmonë mbajini udhëzimet bashkë me pajisjen, për t'iu referuar në të ardhmen.

Siguria e fëmijëve dhe personave me probleme

- Kjo pajisje mund të përdoret nga fëmijë të moshës 8 vjeç e sipër dhe persona me aftësi të kufizuara fizike, ndijimesh ose mendore ose që nuk kanë eksperiencë dhe njohuri, nëse këta mbahen nën mbikëqyrje ose udhëzohen për përdorimin e sigurt të pajisjes dhe i kuptojnë rreziqet e përdorimit.
- Mos lejoni fëmijët të luajnë me pajisjen.
- Mbajini të gjitha materialet e ambalazhimit larg fëmijëve.
- Pastrimi dhe mirëmbajtja nuk duhet të kryhet nga fëmijët pa mbikëqyrje.

Siguria e përgjithshme

- Kjo pajisje është vetëm për përdorim në shtëpi dhe për përdorime të ngjashme, si p.sh.:
 - Në ferma; në zonat e kuzhinës për personelin në dyqane, në zyra dhe në ambiente të tjera pune;
 - Nga klientët në hotele, motele, ambiente me fjetje dhe mëngjes dhe ambiente të tjera banimi.
- Mos i bllokoni vrimat e ventilimit në karkasën e pajisjes ose në strukturën inkaso.

- Mos përdorni asnjë pajisje mekanike apo mjete artificiale për të përsheptuar procesin e shkrirje, veç atyre të rekomanduara nga prodhuesi
- Mos e dëmtoni qarkun e lëndës ftohëse.
- Mos përdorni pajisje elektrike brenda dhomëzave të ruajtjes së ushqimeve të pajisjes, përveç nëse janë të llojit të rekomanduar nga prodhuesi.
- Mos përdorni ujë me spërkatje dhe avull për të pastruar pajisjen.
- Pastrojeni pajisjen me një leckë të butë të lagësht. Përdorni vetëm detergjente neutrale. Mos përdorni produkte gërryese, materiale pastruese të ashpra, tretës ose objekte metalike.
- Mos ruani substanca plasëse si kënaçe aerosoli me lëndë djegëse në këtë pajisje.
- Nëse kabloja e ushqimit është e dëmtuar, ajo duhet zëvendësuar nga prodhuesi, agjenti i shërbimit ose persona të kualifikuar, për të shmangur rreziqet.

Udhëzimet për sigurinë

Instalimi



KUJDES! Vetëm një person i kualifikuar duhet ta instaloj këtë pajisje.

- Hiqni të gjithë paketimin.
- Mos instaloni ose mos përdorni një pajisje të dëmtuar.
- Zbatoni udhëzimet e instalimit të dhëna me pajisjen.
- Gjithmonë bëni kujdes kur e lëvizni pajisjen sepse është e rëndë. Përdorni gjithnjë doreza sigurie.
- Sigurohuni që ajri të mund të qarkullojë përreth pajisjes.
- Prisni të paktën 4 orë përpara se të lidhni pajisjen me energjinë elektrike. Kjo bëhet që vaji të lejohet të rrjedhë përsëri te kompresori.
- Mos e instaloni pajisjen pranë radiatorëve, sobave, furrave ose vatrave të gatimit.
- Pjesa e pasme e pajisjes duhet të qëndrojë kundrejt murit.
- Mos e instaloni pajisjen atje ku ka dritë të drejtpërdrejtë dielli.

- Mos e instaloni këtë pajisje në zona me shumë lagështirë ose shumë të ftohta, si shtesa periferike të ndërtesave, garazhe ose qilarë.
- Kur ta lëvizni pajisjen, ngrijeni nga ana e ballore për të evituar gërvishtjen e dyshemesë.

Lidhja elektrike



KUJDES! Rrezik zjarri dhe goditje elektrike.

- Pajisja duhet tokëzuar.
- Të gjitha lidhjet elektrike duhen kryer nga një electricist i kualifikuar.
- Sigurohuni që të dhënat elektrike në pllakën e specifikimeve të përkojnë me karakteristikat e rrjetit elektrik. Nëse nuk përkojnë, kontaktoni me një electricist.
- Përdorni gjithmonë një prizë të tokëzuar të instaluar si duhet.
- Mos përdorni përshtatës me shumë spina dhe kabëll zgjatues.

- Sigurohuni që të mos dëmtoni pjesët elektrike (p.sh. spinën e rrjetit, kabllon e rrjetit, kompresorin). Kontaktoni Shërbimin ose një inxhinier elektrik për të ndërruar pjesët elektrike.
- Kabloja e rrjetit duhet të qëndrojë në nivelin e spinës së rrjetit.
- Pajisjen futeni në prizë vetëm në fund të instalimit. Sigurohuni që spina të jetë e arritshme pas montimit të pajisjes.
- Mos e shkëputni pajisjen nga rrjeti duke e tërhequr nga kabli elektrik. Gjithmonë tërhiqeni kabllin duke e kapur nga spina.

Përdorimi



KUJDES! Rrezik lëndimi, djegjesh, goditjeje elektrike ose zjarri.

- Mos i ndryshoni specifikimet e kësaj pajisjeje.
- Mos vendosni pajisje elektrike (p.sh. makinë akulloresh) në pajisje përveçse kur është shënuar nga prodhuesi se mund të vendosen.
- Bëni kujdes të mos shkaktoni dëmtime te qarku i frigoriferit. Ai përmban izobutan (R600a), një gaz natyror me nivel të lartë pajtueshmërie me mjedisin. Ky gaz merr flakë.
- Nëse dëmtohet qarku i ftohjes, sigurohuni që të mos ketë flakë dhe burime ndezjeje në dhomë. Ajrosni dhomën.
- Mos lejoni që enë të nxehta të prekin pjesët plastike të pajisjes.
- Mos vendosni pije freskuese në ndarjen e ngrirjes. Kjo krijon presion tek ena e pijes.
- Mos vendosni produkte të ndezshme ose sende të lagura me produkte të ndezshme brenda, pranë ose mbi pajisje.
- Mos e prekni kompresorin ose kondensatorin. Ata janë të nxehtë.

- Mos hiqni ose mos prekni sende në ndarjen e ngrirësit nëse duart i keni të lagura ose të njoma.
- Mos ngrini përsëri ushqime që janë shkrirë.
- Zbatoni udhëzimet e ruajtjes që gjenden tek ambalazhimi i ushqimit të ngrirë.

Kujdesi dhe pastrimi



KUJDES! Rrezik lëndimi ose dëmtim i pajisjes.

- Përpara se të kryeni mirëmbajtjen, çaktivizojeni pajisjen dhe hiqeni nga priza.
- Kjo pajisje përmban hidrokarbure në njësinë ftohëse. Vetëm një person i kualifikuar duhet ta kryejë mirëmbajtjen dhe rimbushjen e njësisë.
- Kontrolloni rregullisht tubin e shkarkimit të pajisjes dhe, nëse është e nevojshme, pastrojeni. Nëse tubi i shkarkimit është i bllokuar, uji i shkrirë do të mblidhet në fundin e pajisjes.

Eliminimi i pajisjes

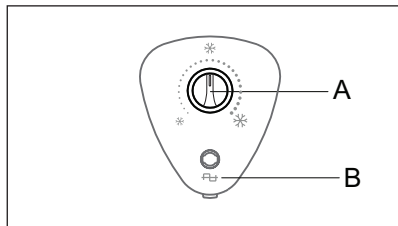


KUJDES! Rrezik lëndimi ose mbytjeje.

- Shkëputeni pajisjen nga rrjeti i furnizimit elektrik.
- Prisni kabllon e lidhjes me rrjetin dhe hidheni atë.
- Hiqni derën për të evituar ngecjen e fëmijëve dhe të kafshëve shtëpiake brenda pajisjes.
- Qarku i ftohjes dhe materialet e izolimit të kësaj pajisjeje nuk ndikojnë te ozoni.
- Shkuma izoluese përmban gaz të ndezshëm. Kontaktoni autoritetin e bashkisë suaj për t'u informuar mbi mënyrën e duhur të hedhjes së pajisjes.
- Mos i shkaktoni dëmtime pjesës së njësisë së ftohjes që është afër shkëmbyesit të nxehtësisë.

Funksionimi

Ndezja e



A) RREGULLATORI I TEMPERATURËS

B) ENERGJIA

1. Futeni spinën në prizë.
2. Rrotullojeni rregullatorin e temperaturës në pozicionin e ngarkuar plotësisht dhe mbajeni pajisjen në punë për 24 orë në mënyrë që të arrihet temperatura e duhur përpara se të vendosni ushqim brenda.

Drita treguese do të ndizet.

3. Rregulloni rregullatorin e temperaturës sipas sasisë së ushqimeve të ruajtura.

Çaktivizimi

Për ta fikur pajisjen, rrotulloni rregullatorin e temperaturës në pozicionin FIKUR.

Rregullimi i temperaturës

Temperatura brenda pajisjes kontrollohet nga rregullatori i temperaturës që ndodhet në panelin e kontrollit.

Për të vënë në funksionim pajisjen, veproni si më poshtë:

- Rrotullojeni rregullatorin e temperaturës drejt cilësimeve më të ulëta për të përfutur ftohjen minimale.
- Rrotullojeni rregullatorin e temperaturës drejt cilësimeve më të larta për të përfutur ftohjen maksimale.

Përpara përdorimit të parë



KUJDES! Referojuni kapitujve për sigurinë.

Pastrimi i brendësisë së pajisjes

Përpara së të përdorni pajisjen për herë të parë, pjesa e saj e brendshme dhe gjithë aksesorët e brendshëm duhen larë me ujë të vakët dhe pak sapun neutral për të hequr erën tipike të një produkti të ri, e më pas duhet tharë tërësisht.



KUJDES! Mos përdorni detergjent apo pluhura gërryese, pasi këto mund të dëmtojnë pjesët e lëmuara.

Përdorimi i përditshëm



KUJDES! Referojuni kapitujve për sigurinë.

Ngrirja e ushqimit të freskët

Ndarja e ngrirësit është e përshtatshme për ngrirjen e ushqimeve të freskëta dhe për ruajtjen e ushqimeve të ngrira për një kohë të gjatë.

Sasia maksimale e ushqimit që mund të ngrihet për 24 orë, përcaktohet në plakën e specifikimeve.¹

Procesi i ngrirjes zgjat 24 orë: gjatë kësaj periudhe mos shtoni ushqim tjetër për t'u ngrirë.

Ruajtja e ushqimeve të ngrira

Kur e përdorni për herë të parë ose pas një periudhe jashtë përdorimit, përpara se të futni produkte në ndarje, lëreni pajisjen të punojë për të paktën 24 orë me rregullatorin e temperaturës në pozicionin e ngarkuar plotësisht.

¹ Refer to "Technical data"



KUJDES! Në rast të një shkrirjeje aksidentale, për shembull si pasojë e ndërprerjes së korrentit dhe nëse kjo ka zgjatur më shumë në kohë se vlera e shfaqur në tabelën e të dhënave teknike në pikën "koha në rritje", ushqimi i shkrirë duhet të konsumohet shpejt ose të gatuhet menjëherë e më pas të mund të rivendoset në ngrirje (jo të nxehtë, por pasi të jetë ftohur).

Hapja dhe mbyllja e kapakut



KUJDES! Mos e tërhiqni asnjëherë dorezën me shumë forcë

Duke qenë se kapaku është i pajisur me një guarnicion puthitës, nuk është e lehtë ta rihapni atë menjëherë pasi e keni mbyllur (për shkak të vakumit të formuar brenda) Prisni disa minuta përpara se ta rihapni kapakun e pajisjes.

Koshat ruajtës

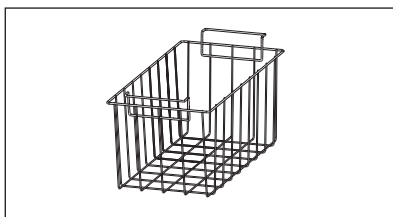
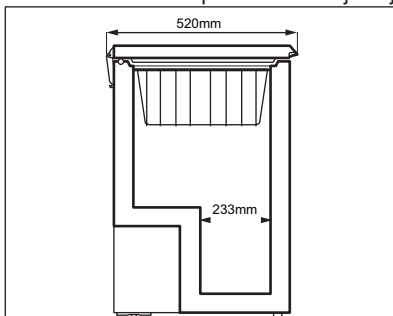


Figura e mëposhtme tregon sesi mund të vendosen shumë koshë brenda këtij ngrirësi. Koshat do të rrethojnë brenda njëri-tjetrit.



Gjithashtu ju mund të blini koshë të tjerë shtesë pranë Qendrës së Shërbimit.

Udhëzime dhe këshilla



KUJDES! Referojuni kapitujve për sigurinë.

Këshilla për ngrirjen

Për t'ju ndihmuar të kryeni pjesën më të madhe të procesit të ngrirjes, ja tek keni disa këshilla të rëndësishme:

- Sasia maksimale e ushqimit që mund të ngrihet në 24 orë tregohet në pllakën e specifikimeve.
- Procesi i ngrirjes zgjat 24 orë. Nuk duhet shtuar ushqim tjetër për t'u ngrirë gjatë kësaj periudhe.
- Ngrini vetëm ushqime të cilësisë më të lartë, të freskëta dhe të pastruara mirë.

- Përgatitni ushqimin në racione të vogla për të mundësuar ngrirjen e tij të shpejtë dhe të plotë si dhe për të bërë të mundur si rrjedhojë shkrirjen e tij në sasinë e dëshiruar.
- Mbështilleni ushqimin me letër alumini ose plastike dhe sigurohuni që paketimi të jetë hermetik.
- Mos lejoni ushqimet e freskëta, të pangrira, të prekin ushqimet që janë tashmë të ngrira, në mënyrë që të shmangni një rritje temperature të këtyre të fundit.
- Ushqimet pa dhjamë ruhen më mirë dhe më gjatë se ushqimet e yndyrshme.
- Lëngjet e ngrira, nëse konsumohen menjëherë pas nxjerrjes nga dhomëza e ngrirjes, mund të shkaktojnë djegie të lëkurës nga ngrirja.

- Këshillohet të shënoni në çdo pako ushqimi të ngrirë datën e ngrirjes, për të pasur parasysh kohën e ruajtjes.

Këshilla për ruajtjen e ushqimeve të ngrira

Për të arritur performancën më të mirë nga kjo pajisje, duhet:

- Të siguroheni që ushqimet e ngrira që keni blerë të jenë ruajtur siç duhet nga shitësi.

- Të siguroheni që ushqimet e ngrira të transportohen nga dyqani në ngrirës brenda një kohe sa më të shkurtër të mundshme.
- Mos e hapni shpesh derën e frigoriferit ose mos e lini atë absolutisht të hapur më shumë se ç'duhet.
- Pasi e keni shkrië, ushqimi prishet shpejt dhe nuk mund të ngrihet sërish.
- Mos e tejkaloni periudhën e ruajtjes të përcaktuar nga prodhuesi i ushqimit.

Kujdesi dhe pastrimi



KUJDES! Referojuni kapitujve për sigurinë.

Pastrimi periodik



KUJDES! Shkëputeni nga korrenti pajisjen përpara se të kryeni çdo veprim mirëmbajtjeje.



Mos përdorni detergjente, produkte gërryes, produkte pastrues me shumë parfum ose pastrues me përmbajtje dylli për të pastruar pjesën e brendshme të pajisjes. Kujdesuni që të mos dëmtoni sistemin ftohës. Nuk është nevoja të pastroni zonën e kompresorit.

1. Fikni pajisjen.
2. Pastrojini rregullisht pajisjen dhe aksesorët me ujë të ngrohtë dhe sapun neutral.

Pastroni me kujdes guarnicionin e kapakut.

3. Thajeni plotësisht pajisjen.
4. Futeni në prizë spinën e pajisjes.
5. Ndizni pajisjen.

Shkrija e ngrirësit



KUJDES! Mos përdorni kurrë vegla të mprehta metalike për të gërryer brymën nga avulluesi, pasi mund ta dëmtoni atë. Mos përdorni pajisje mekanike apo mjete artificiale për të përshpejtuar procesin e shkrijes, përveç atyre të rekomanduara nga prodhuesi. Rritja e temperaturës së pakove të ushqimit të ngrirë gjatë shkrijes mund të shkurtojë jetëgjatësinë e ruajtjes së ushqimit.

Shkrini ngrirësin kur shtresa e brymës të arrijë një trashësi prej 10-15 mm.

Sasia e brymës në muret e pajisjes do të shtohet nga nivelet e larta të lagështisë së jashtme dhe nëse ushqimi i ngrirë nuk është mbështjellë mirë.

Koha më e mirë për të shkrië ngrirësin është kur brenda tij nuk ka ose ka pak ushqime.

1. Fikni pajisjen.
2. Hiqni çdo ushqim nga brenda, paketojini me disa shtresa gazete dhe vendosini në një vend të freskët.
3. Lëreni kapakun hapur, hiqni tapën nga tubi i kullimit të ujit të shkrië dhe mblidheni ujin e shkrië në një kovë. Përdorni një kruajtëse për të hequr shpejt akullin.
4. Kur të përfundojë procesi i shkrijes, thani plotësisht pjesën e brendshme të pajisjes. Mbyllni kapakun.
5. Ndizni pajisjen.
6. Vendoseni çelësin e temperaturës në pozicion të tillë që të përftoni ftohtësinë maksimale dhe lëreni pajisjen të punojë për dy ose tre orë me këtë përzgjedhje.
7. Rivendosni në pajisje ushqimet që hoqët më parë.

Periudhat e mospërdorimit

Kur pajisja nuk përdoret për periudha të gjata, merrni masat paraprake të mëposhtme:

1. Hiqeni pajisjen nga priza.
2. Nxirrni jashtë gjithë ushqimet.

3. Shkrini (nëse është e nevojshme) dhe pastroni pajisjen dhe gjithë aksesoret.
4. Lëreni kapakun hapur për të parandaluar erërat e pakëndshme.



Nëse pajisjen do ta mbani të ndezur, kërkoni dikujt të kontrollojë herë pas here për të shmangur prishjen e ushqimit brenda, në rast të ikjes së korrentit.

Zgjidhja e problemeve



KUJDES! Referojuni kapitujve për sigurinë.

Si të veprojmë nëse...

Problemi	Shkaku i mundshëm	Zgjidhja
Pajisja nuk punon.	Pajisja është e fikor.	Ndizni pajisjen.
	Spina nuk është futur siç duhet në prizë.	Futeni spinën siç duhet në prizën elektrike.
	Në prizën elektrike nuk kalon tension.	Lidhni një pajisje tjetër elektrike në prizën elektrike. Kontaktoni një electricist të kualifikuar.
Pajisja bën zhurmë.	Pajisja nuk është mbështetur mirë në dyshe.	Kontrolloni nëse pajisja qëndron mirë.
Kapaku nuk mbyllet plotësisht.	Paketimet e ushqimeve bllokojnë kapakun.	Vendosni paketimet në mënyrën e duhur, shihni etiketën e ngjitur mbi pajisje.
	Ka shumë brymë.	Mënjaroni ngricën e tepër.
Kapaku hapet me vështirësi.	Rondelet e kapakut janë të ndotura ose ngjisin	Pastroni rondelet e derës.
Kompresori punon pa ndërprerje.	Temperatura është caktuar gabim.	Referojuni kapitullit "Përdorimi".
	Shumë produkte ushqimore për t'u ngrirë janë futur brenda në të njëjtën kohë.	Prisni disa orë dhe më pas kontrollojeni temperaturën sërish.
	Temperatura e dhomës është tepër e lartë.	Referojuni grafikut të kategorisë klimatike në pllakën e specifikimeve.
	Produktet ushqimore të vendosura në pajisje kanë qenë shumë të ngrohta.	Lëri produktet ushqimore të ftohen në temperaturën e dhomës përpara se t'i fusni në pajisje.
	Kapaku nuk është mbyllur mirë.	Pastroni guarnicionin e derës. Nëse është e nevojshme, rregulloni derën.
Është grumbulluar shumë akull.	Kapaku nuk është mbyllur mirë ose gomina është e deformuar/papastër.	Pastroni guarnicionin e derës. Nëse është e nevojshme, rregulloni derën.
	Tapa e tubit të kullimit të ujit nuk është vendosur siç duhet.	Vendoseni mirë tapën e tubit të kullimit të ujit.

Problemi	Shkaku i mundshëm	Zgjidhja
	Temperatura është caktuar gabim.	Referojuni kapitullit "Përdorimi".
Temperatura në pajisje është tepër e ulët/lartë.	Rregulluesi i temperaturës nuk është regjistruar si duhet.	Vendosni një temperaturë më të lartë/më të ulët.
	Kapaku nuk është mbyllur mirë.	Pastroni guarnicionin e derës. Nëse është e nevojshme, rregulloni derën.
	Temperatura e produkteve ushqimore është tepër e lartë.	Lëreni temperaturën e produkteve ushqimore të bjerë në temperaturën e ambientit, përpara se ta futni në pajisje.
	Janë futur shumë produkte njëkohësisht në pajisje.	Futni më pak produkte njëkohësisht.
	Trashësia e akullit të formuar është mbi 4-5 mm.	Shkrini pajisjen.
	Dera është hapur shumë shpesh	Hap kapakun vetëm nëse është e nevojshme.
	Në pajisje nuk qarkullon ajër i ftohtë.	Sigurohuni që në pajisje të ketë qarkullim të ajrit të ftohtë.

Shërbimi i Klientit

Nëse pajisja juaj ende nuk po punon mirë pasi keni kryer kontrollet e mësipërme, kontaktoni qendrën më të afërt të shërbimit.

Për të përtuar një shërbim të shpejtë, është e rëndësishme që kur aplikoni për këtë, të specifikoni modelin dhe numrin serial të pajisjes tuaj, që mund t'i gjeni në certifikatën e garancisë ose në etiketën e parametrave që ndodhet në të djathtë të pjesës së jashtme të pajisjes

Instalimi



KUJDES! Referojuni kapitujve për sigurinë.

Pozicionimi i pajisjes



KUJDES! Nëse po mënjaroni një pajisje të vjetër që ka një kyç apo gremç mbi kapak, duhet të siguroheni që kjo pajisje është bërë e papërdorshme, duke shmangur rrezikun që fëmijët të bllokohen brenda duke luajtur.

Kjo pajisje duhet instaluar në ambient të brendshëm, të thatë dhe të mirajrosur, ku temperatura e ambientit përkon me kategorinë klimatike të shënuar në pllakën e specifikimeve të pajisjes:

Kategoria e klimës	Temperatura e ambientit
SN	+10°C deri në +32°C
N	+16°C deri në +32°C
ST	+16°C deri në +38°C
T	+16°C deri në +43°C



Mund të ndodhin probleme funksionale për disa modele nëse punohet jashtë këtij diapazoni. Funksionimi i saktë mund të garantohej vetëm brenda diapazonit të specifikuar të temperaturës. Nëse keni dyshime rreth vendit të instalimit të pajisjes, kontaktoni me shitësin, shërbimin për klientin ose shërbimin më të afërt.

i Pajisja duhet ta ketë spinën të arritshme pas instalimit.

Lidhja elektrike

- Përpara se ta futni pajisjen në prizë, sigurohuni që voltazhi dhe frekuenca që tregohet në tabelën e vlerave përputhet me të dhënat e rrymës së shtëpisë tuaj.
- Pajisja duhet tokëzuar. Spina e kablos së ushqimit është e pajisur me një kontakt, pikërisht për këtë qëllim. Nëse spina e ushqimit të shtëpisë nuk është e tokëzuar, lidheni pajisjen në një prizë të veçuar të tokëzuar në përputhje me rregullat në fuqi, duke u këshilluar me një elektrikist.
- Prodhuesi refuzon të marrë përsipër gjithë përgjegjësinë nëse nuk ndiqen masat paraprake të mësipërme.

- Kjo pajisje është në përputhje me direktivat E.E.C Direktivat

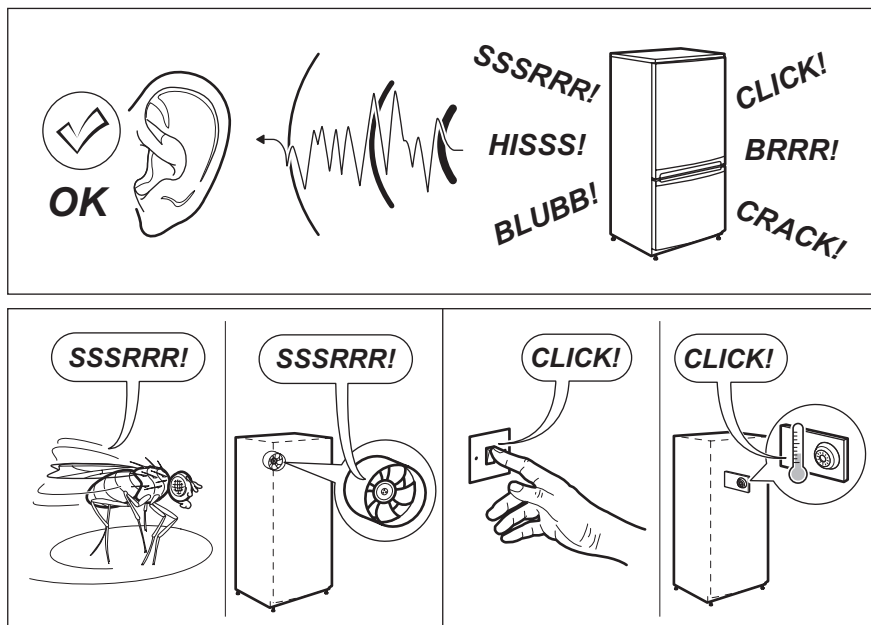
Nevojat për ventilim

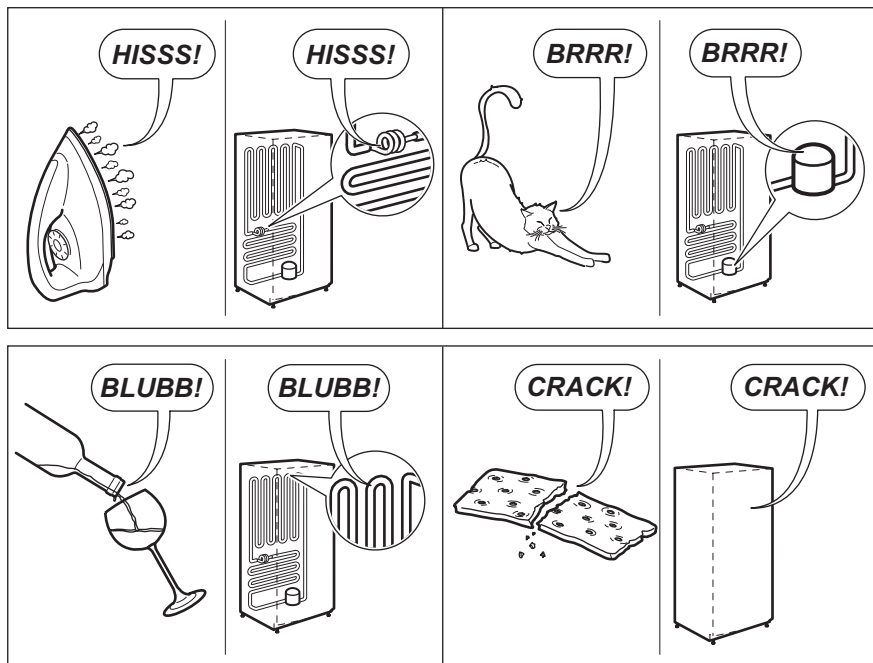
Qarkullimi i ajrit mbrapa pajisjes duhet të jetë i mjaftueshëm.

1. Vendoseni ngrirësin në pozicion horizontal mbi një sipërfaqe të qëndrueshme. Ngrirësi duhet të qëndrojë mbi të katërta këmbët e tij.
2. Sigurohuni që boshllëku midis pajisjes dhe murit të pasmë të jetë 5 cm.
3. Sigurohuni që boshllëku midis pajisjes dhe mureve anësore të jetë 5 cm.

Zhurmat

Gjatë funksionimit normal dëgjohen disa zhurma (nga kompresori, qarkullimi i lëndës ftohëse).





Të dhëna teknike

Të dhëna teknike

Lartësia	mm	837
Gjerësia	mm	563
Thellësia	mm	526
Koha e rritjes	orë	30
Tensioni	Volt	220-240
Frekuenca	Hz	50

Të dhënat teknike ndodhen në pllakën e specifikimeve, në pjesën e jashtme ose të brendshme të pajisjes dhe në etiketën e energjisë.

ÇËSHITJE NË LIDHJE ME MJEDISIN

Ricikloni materialet me simbolin . Vendoseni ambalazhin te kontejnerët e riciklimit nëse ka. Ndhmoni në mbrojtjen e mjedisit dhe shëndetit të njerëzve dhe në riciklimin e mbetjeve të pajisjeve elektrike dhe elektronike.

Mos hidhni pajisjet e shënuara me simbolin me mbeturinat shtëpiake. Ktheni produktin në pikën lokale të riciklimit ose kontaktoni me zyrën komunale.

Tartalomjegyzék

Biztonsági információk	12	Ápolás és tisztítás	17
Biztonsági utasítások	13	Hibaelhárítás	17
Működés	15	Beépítés	19
Az első használat előtt	15	Zajok	20
Napi használat	15	Műszaki adatok	21
Hasznos tanácsok és javaslatok	16		

A változtatás jogát fenntartjuk.

Biztonsági információk

Az üzembe helyezés és használat előtt gondosan olvassa el a mellékelt útmutatót. A nem megfelelő üzembe helyezés vagy használat által okozott károkért nem vállal felelősséget a gyártó. További tájékozódás érdekében tartsa elérhető helyen az útmutatót.

Gyermekek és fogyatékkal élő személyek biztonsága

- Ezt a készüléket a 8 évnél idősebb gyermekek és a csökkent fizikai, érzékelési vagy szellemi képességekkel rendelkező felnőttek, illetve megfelelő tudással vagy gyakorlattal nem rendelkező személyek csak felügyelet mellett, vagy abban az esetben használhatják, ha megfelelő oktatást kaptak a készülék biztonságos használatára, és az esetleges veszélyekre vonatkozóan.
- Ne hagyja, hogy gyermekek játsszanak a készülékkel.
- Minden csomagolóanyagot tartson távol a gyermekektől.
- Gyermekek felügyelet nélkül nem végezhetnek tisztítási vagy karbantartási tevékenységet.

Általános biztonság

- A készüléket háztartási, illetve más hasonló felhasználási területekre szánták, mint például:
 - hétvégi házakban, nyaralókban; személyzeti konyhai helyiségek üzletekben, irodákban és egyéb munkahelyi környezetben,
 - vendégek általi használat szállodákban, motelekben, szállást és reggelit kínáló szálláshelyeken és más típusú bentlakásos környezetben.
- Ne takarja le a készülékházon vagy a beépített szerkezeten lévő szellőzőnyílásokat.

- Csak a gyártó által ajánlott mechanikus berendezéseket vagy eszközöket használjon a leolvasztás meggyorsítására.
- Ügyeljen arra, hogy ne sérüljön meg a hűtőkör.
- Kizárólag a gyártó által ajánlott típusú elektromos berendezéseket használjon a készülék ételtároló rekeszeiben.
- A készülék tisztításához ne használjon vízsugarat vagy gőzt.
- A készüléket puha, nedves ruhával tisztítsa. Csak semleges tisztítószerrel használjon. Ne használjon súrolószert, súrolószivacsot, oldószert vagy fém tárgyat.
- Tilos robbanásveszélyes anyagokat (pl. gyúlékony hajtógázzal töltött aeroszolos flakonokat) tárolni a készülékben.
- Ha a csatlakozó megsérült, a veszély elkerülése érdekében azt a gyártónak, a szerviznek, vagy más, szakképzett szerelőnek ki kell cserélnie.

Biztonsági utasítások

Beépítés



FIGYELEM! A készüléket csak képesített személy helyezheti üzembe.

- Távolítsa el az összes csomagolóanyagot.
- Ne helyezzen üzembe, és ne is használjon sérült készüléket.
- Tartsa be a készülékhez mellékelt üzembe helyezési útmutatóban foglaltakat.
- Súlyos a készülék, ezért legyen körültekintő a mozgatasakor. Mindig viseljen munkavédelmi kesztyűt.
- Gondoskodjon arról, hogy keringeni tudjon a levegő a készülék körül.
- Várjon legalább 4 órát, mielőtt csatlakoztatja a készüléket az elektromos hálózathoz. Ez azért szükséges, hogy az olaj visszafolyhasson a kompresszorba.
- Ne helyezze üzembe a készüléket radiátorok, tűzhelyek, sütők vagy főzőlapok közelében.
- A készülék hátoldalát a falhoz kell állítani.
- Ne helyezze üzembe a készüléket közvetlen napsugárzásnak kitett helyen.

- Ne telepítse a készüléket túl nagy nedvességtartalmú vagy túl hideg területekre (pl. építési területek, garázsok vagy borospincék).
- A készülék mozgatasakor a készülék elejének peremét emelje fel, ellenkező esetben megkarcolhatja a padlót.

Elektromos csatlakoztatás



FIGYELEM! Tűz- és áramütésveszély.

- A készüléket kötelező földelni.
- Minden elektromos csatlakoztatást szakképzett villanszerelőnek kell elvégeznie.
- Ellenőrizze, hogy az adattáblán szereplő elektromos adatok megfelelnek-e a háztartási hálózati áram paramétereinek. Amennyiben nem, forduljon szakképzett villanszerelőhöz.
- Mindig megfelelően felszerelt, áramütés ellen védett aljzatot használjon.
- Ne használjon hálózati elosztókat és hosszabbító kábeleket.

- Ügyeljen az elektromos alkatrészek (pl. hálózati csatlakozódugasz, hálózati kábel, kompresszor) épségére. Ha az elektromos alkatrészek cserére szorulnak, forduljon a márkaszervizhez vagy villanyszerelőhöz.
- A hálózati kábelnek a hálózati aljzat szintje alatt kell elhelyezkednie.
- Csak az üzembe helyezés befejezése után csatlakoztassa a hálózati csatlakozódugót a hálózati csatlakozóaljzatba. Ügyeljen arra, hogy a hálózati dugasz üzembe helyezés után is könnyen elérhető legyen.
- A hálózati vezeték kihúzásakor soha ne vezetékot húzza. A kábelt mindig a csatlakozódugónál fogva húzza ki.

Használat



FIGYELEM! Sérülés-, égés-, áramütés- és tűzveszély.

- Ne változtassa meg a készülék műszaki jellemzőit.
- Ne helyezzen más elektromos készüléket (például fagyaltkészítő gépet) a készülék belsejében, hacsak ezt a gyártó kifejezetten nem javasolja.
- Ügyeljen arra, hogy ne sértse meg a hűtőkör alkatrészeit. A hűtőkör igen környezetbarát természetes gázt, izobutánt (R600a) tartalmaz. Ez a gáz gyúlékony.
- Amennyiben a hűtőkör megsérül, tartózkodjon mindennemű nyílt láng és gyújtószikra használatától. Szellőztesse ki a helyiséget.
- Ügyeljen arra, hogy forró tárggyal ne érjen a készülék műanyag részeihez.
- Ne tegyen üdítőitalt a fagyasztótérbe. A szénsav ugyanis nyomást fejt ki az italtároló edényre.
- Ne tegyen gyúlékony anyagot vagy gyúlékony anyaggal szennyezett tárgyat a készülékbe, annak közelébe, illetve annak tetejére.
- Ne érintse meg a készülék kompresszort és kondenzátorát. Ezek üzem közben forróvá válnak.

- Nedves/vizes kézzel ne vegyen ki semmilyen ételt a fagyasztóból, és ne is érintse meg azokat.
- Az egyszer már felolvasztott ételt ne fagyassza vissza.
- Kövesse a fagyasztott étel csomagolásán található tárolási útmutatásokat.

Ápolás és tisztítás



FIGYELEM! Személyi sérülés vagy a készülék károsodásának veszélye áll fenn.

- Karbantartás előtt kapcsolja ki a készüléket, és húzza ki a hálózati csatlakozódugót a csatlakozóaljzatból.
- A készülék hűtőegysége szénhidrogén hűtőközeget tartalmaz. Az elektromos üzembe helyezést és a készülék hűtőközeggel való feltöltését csak képzett személy végezheti el.
- Rendszeresen ellenőrizze a készülék olvadékvíz-elvezető nyílását, és szükség szerint tisztítsa ki. Ha az olvadékvíz-elvezető nyílás el van záródva, a víz összegyűlik a készülék alján.

Ártalmatlanítás

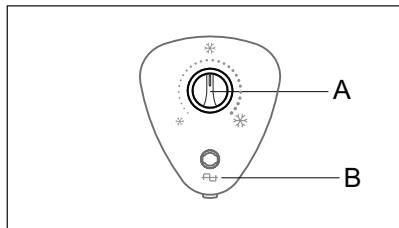


FIGYELEM! Sérülés- vagy fulladásveszély.

- Válassza le a készüléket ez elektromos hálózatról.
- Vágja le a hálózati tápkábelt, és helyezze a hulladékba.
- Szerelje le az ajtót, hogy megakadályozza a gyermekek és háziállatok készülékben rekedését.
- A készülék hűtőköre és szigetelése ózonbarát anyagokat tartalmaz.
- A szigetelőhab gyúlékony gázt tartalmaz. A készülék megfelelő ártalmatlanítására vonatkozó tájékoztatásért lépjen kapcsolatba a helyi hatóságokkal.
- Ügyeljen arra, hogy ne sérüljön meg a hűtőegység azon része, mely a hőcserélő közelében található.

Működés

Bekapcsolás



A) Hőmérséklet-szabályozó

B) Állapotjelző

1. Csatlakoztassa a tápkábelt a konnektorhoz.
2. Az étel behelyezése előtt forgassa a hőmérséklet-szabályozót Teljes töltet állásba, és hagyja így működni a készüléket 24 órán át, így biztosítva a megfelelő hőmérsékletet.

A jelzőfény felgyullad.

3. Állítsa a hőmérséklet-szabályozót a tárolt ételek mennyiségének megfelelő értékre.

Kikapcsolás

A készülék kikapcsolásához forgassa a hőmérséklet-szabályozót „KI” állásba.

A hőmérséklet beállítása

A készülék belsejének hőmérsékletét a kezelőpanelen elhelyezkedő hőmérsékletszabályozóval lehet beállítani.

A hőmérséklet beállításához tegye a következőket:

- A minimális hűtés érdekében forgassa a hőmérséklet-szabályozót az alacsonyabb beállítások felé.
- Forgassa a hőmérséklet-szabályozót a magasabb beállítások felé, hogy maximális hűtést érjen el.

Az első használat előtt



FIGYELEM! Lásd a Biztonságról szóló részt.

A készülék belsejének tisztítása

Az első használat előtt mossa ki a készülék belsejét és az összes belső tartozékot semleges kémhatású tisztítószeres, langyos vízzel, hogy eltávolítsa a teljesen új termékek tipikus szagát, majd alaposan szárítsa ki a készüléket.

Napi használat



FIGYELEM! Lásd a Biztonságról szóló részt.

Friss élelmiszer lefagyasztása

A fagyasztórekesz alkalmas friss élelmiszerek lefagyasztására, valamint fagyasztott és mélyhűtött élelmiszerek hosszú távú tárolására is.

Az adatlapon megtekintheti azt a maximális élelmiszer-mennyiséget, amely 24 óra alatt lefagyasztható. ¹

A fagyasztási folyamat 24 órát vesz igénybe: ez alatt az idő alatt ne tegyen be további lefagyasztandó élelmiszert.



VIGYÁZAT! Ne használjon mosószerket vagy súrolóporokat, mert ezek megsérthetik a felületet.

Fagyasztott élelmiszerek tárolása

Az első indításkor, illetve miután hosszabb ideig nem használta a készüléket, mielőtt élelmiszereket helyezne a rekeszbe, működtesse a készüléket legalább 24 órán keresztül a hőmérséklet-szabályozó Teljes töltet beállításával.



VIGYÁZAT! Véletlenszerű, például áramkimaradás miatt bekövetkező leolvadás esetén, amikor az áramszünet hosszabb ideig tart, mint az az érték, amely a műszaki jellemzők között az „áramkimaradási biztonság” alatt van feltüntetve, a felolvadt élelmiszert gyorsan el kell fogyasztani, vagy azonnal meg kell főzni, majd pedig (a kihűlés után) újra lefagyasztani.

A fedél nyitása és zárása



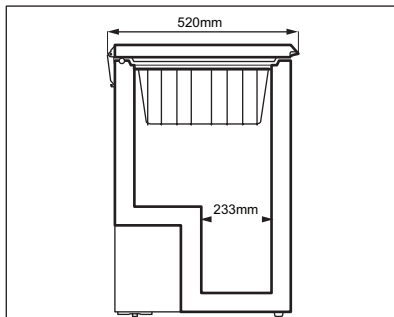
VIGYÁZAT! Soha ne húzza a fogantyút nagy erővel.

Mivel a fedél szorosan záródó tömítéssel van ellátva, nem könnyű újra felnyitni röviddel a lezárás után (a belül kialakult vákuum miatt) Várjon néhány másodpercet, mielőtt újra kinyitná a készüléket.

Tárolókosarak



Az alábbi ábrák mutatják, hány kosár helyezhető el a fagyasztóládában. A kosarak egymásba csúszathatóak.



További kosarak a helyi szervizközpontban szerezhetők be.

Hasznos tanácsok és javaslatok



FIGYELEM! Lásd a Biztonságról szóló részt.

Ötletek fagyasztáshoz

Ha a legjobban szeretné hasznosítani a fagyasztási eljárást, tartson be néhány fontos ajánlást:

- Az adatlapon megtekintheti azt a maximális élelmiszer-mennyiséget, amely 24 óra alatt lefagyasztható.
- A fagyasztási folyamat 24 órát vesz igénybe. Ez alatt az időszak alatt nem szabad további fagyasztásra váró élelmiszert betenni.
- Csak első osztályú, friss és alaposan megtisztított élelmiszereket fagyasszon le.
- Készítsen kisebb adag ételeket, hogy gyorsan és teljesen megfagyjanak, és hogy a későbbiekben csak a kívánt mennyiséget kelljen felolvasztani.
- Csomagolja az ételt alufóliába vagy folpackba, és ellenőrizze, hogy sikerült-e a csomagolással kizárni a levegőt.
- Ne hagyja, hogy a friss, még meg nem fagyott élelmiszerek hozzáérjenek a már lefagyasztott adagokhoz, mert különben az utóbbiaknak megemelkedik a hőmérséklete.

- A zsírszegény ételeket könnyebben és hosszabb ideig lehet tárolni mint a zsírosakat, a só csökkenti az élelmiszerek élettartamát.
- Ha a megfagyott folyadékokat a fagyasztórekeszből történő kivételük után rögtön fogyasztani kezdik, fagyásból eredő égési sérüléseket okozhatnak a bőrön.
- Ajánlatos minden egyes csomagon feltüntetni a lefagyasztás dátumát, hogy nyomon lehessen követni a tárolási időket.

Ötletek fagyasztott élelmiszerek tárolásához

Annak érdekében, hogy a legjobb teljesítményt érje el a készüléknél:

- Ellenőrizze, hogy a kereskedelmileg lefagyasztott élelmiszereket megfelelően tárolta-e az eladó.
- Gondoskodjon arról, hogy a fagyasztott élelmiszerek a lehető legrövidebb időn belül eljussanak az élelmiszerüzletből a fagyasztóba.
- Ne nyitogassa gyakran az ajtót, illetve ne hagyja a feltétlenül szükségesnél tovább nyitva.
- A kiolvasztott élelmiszerek nagyon gyorsan romlanak, nem fagyaszthatók vissza.
- Ne lépje túl az élelmiszergyártó által feltüntetett tárolási időtartamot.

Ápolás és tisztítás



FIGYELEM! Lásd a Biztonságról szóló részt.

Rendszeres tisztítás



VIGYÁZAT! Bármilyen karbantartási művelet előtt válassza le a készüléket a hálózatról.



Ne használjon mosószereseket, súrolószereket, erőteljesen illatosított tisztítószereket vagy viaszos polírozószereket a készülék belsejének tisztításához. Ügyeljen arra, hogy ne sérüljön meg a hűtőrendszer. Nincs szükség a kompresszor térségének tisztítására.

1. Kapcsolja ki a készüléket.
2. Rendszeresen tisztítsa meg a készüléket és a tartozékokat langyos vízzel és semleges mosószerrel.

A fedél tömítését gondosan tisztítsa meg.

3. Teljesen törölje szárazra a készüléket.
4. Csatlakoztassa a dugaszt a hálózati aljzatba.
5. Kapcsolja be a készüléket.

A fagyasztó leolvasztása



VIGYÁZAT! Soha ne próbálja meg éles fémeszközökkel lekaparni a jeget az elpárologtatóról, mert felsértheti azt. A leolvasztás felgyorsítására kizárólag a gyártó által ajánlott eszközöket vagy anyagokat használjon. Ha a leolvasztás közben a fagyasztott élelmiszercsomagok hőmérséklete megemelkedik, biztonságos tárolási idejük lerövidülhet.

Olvassa le a fagyasztót, amikor a dérréteg vastagsága meghaladja a 10-15 mm-t.

A készülék falain a dér mennyisége növekszik a külső páratartalom növekedésével, és ha a fagyasztott élelmiszer nincs megfelelően becsomagolva.

A fagyasztó leolvasztására a legjobb időpont, amikor egyáltalán nem tartalmaz élelmiszert, vagy csak keveset.

1. Kapcsolja ki a készüléket.
2. Szedjen ki minden élelmiszert a készülékből, csomagolja be azokat több réteg újságpapírba, és tegye hideg helyre.
3. Hagyja nyitva a fedelet, vegye ki a dugaszt az olvadékvíz kifolyójából, és gyűjtse össze az olvadékvizet egy tálcába. A jég gyors eltávolításához használjon kaparót.
4. A leolvasztás befejezése után alaposan törölje szárazra a készülék belsejét. Zárja le a fedelet.
5. Kapcsolja be a készüléket.
6. Állítsa be a hőmérséklet-szabályozót a maximális hideg elérésére, és üzemeltesse a készüléket két-három órán keresztül ezen a beállításon.
7. Pakolja vissza a korábban kiszedett élelmiszereket a rekeszbe.

Használaton kívüli időszak

Ha a készüléket hosszú időn át nem használja, az alábbi óvintézkedéseket végezze el:

1. Válassza le a készüléket a táphálózatról.
2. Vegye ki az összes élelmiszert
3. Olvassa le (ha szükséges), és tisztítsa meg a készüléket és az összes tartozékot.
4. Hagyja nyitva a fedelet, hogy ne képződjenek kellemetlen szagok



Ha a készüléket bekapcsolva hagyja, kérjen meg valakit, időnként ellenőrizze, hogy a benne lévő étel nem romlott-e meg áramkimaradás miatt.

Hibaelhárítás



FIGYELEM! Lásd a Biztonságról szóló részt.

Mit tegyek, ha...

Probléma	Lehetséges ok	Megoldás
A készülék nem működik.	A készülék ki van kapcsolva.	Kapcsolja be a készüléket.

Probléma	Lehetséges ok	Megoldás
	A hálózati dugasz nincs megfelelően csatlakoztatva a konnektorba.	Csatlakoztassa megfelelően a hálózati dugaszt a konnektorba.
	Nincs feszültség a konnektorban.	Csatlakoztasson egy másik elektromos készüléket a hálózati aljzatba. Forduljon szakképzett villanszerelőhöz.
A készülék zajos.	A készülék alátámasztása nem megfelelő.	Ellenőrizze, hogy a készülék stabilan áll-e.
A fedél nem záródik le teljesen.	Élelmiszercsomagok akadályozzák a fedelet.	Megfelelően rendezze el a csomagokat, lásd a matricát a készüléken.
	Túl sok a zúzmara.	Távolítsa el a felesleges dért.
Nehéz felnyitni a fedelet.	A fedéltömítések ragadnak vagy szennyezettek.	Tisztítsa meg a fedéltömítéseket.
A kompresszor folyamatosan működik.	A hőmérséklet beállítása nem megfelelő.	Olvassa el a „Működés” c. szakaszt.
	Egyszerre nagy mennyiségű lefagyasztható élelmiszert helyezett a készülékbe.	Várjon néhány órát, majd ellenőrizze ismét a hőmérsékletet.
	A szobahőmérséklet túl magas.	Lásd a klímabesorolás jelzését az adattáblán.
	A készülékbe helyezett étel túl meleg volt.	A behelyezés előtt várja meg, amíg az étel lehűl szoba-hőmérsékletűre.
	A fedél nincs jól becsukva.	Tisztítsa meg az ajtó-tömítéseket. Szükség esetén állítsa be az ajtót.
Túl sok dér és jég képződött.	A fedél nincs jól becsukva, vagy az ajtó-tömítés deformálódott/piszkos.	Tisztítsa meg az ajtó-tömítéseket. Szükség esetén állítsa be az ajtót.
	A vízleeresztő-dugó elhelyezkedése nem megfelelő.	Helyezze el megfelelően a vízleeresztő-dugót.
	A hőmérséklet beállítása nem megfelelő.	Olvassa el a „Működés” c. szakaszt.
A készülékben a hőmérséklet túl alacsony/magas.	A hőmérséklet-szabályozó nincs helyesen beállítva.	Állítson be magasabb/alacsonyabb hőmérsékletet.
	A fedél nincs jól becsukva.	Tisztítsa meg az ajtó-tömítéseket. Szükség esetén állítsa be az ajtót.
	Az élelmiszerek hőmérséklete túl magas.	Hagyja, hogy az élelmiszerek hőmérséklete szoba-hőmérsékletűre csökkenjen a tárolás előtt.
	Egyszerre túl sok terméket helyezett be.	Egyszerre kevesebb terméket tároljon el.
	A dérréteg vastagsága nagyobb, mint 4-5 mm.	Olvassa le a készüléket.

Probléma	Lehetséges ok	Megoldás
	Túl gyakran nyitja ki a fedelet.	A fedelet csak szükség esetén nyissa ki.
	Nem kering a hideg levegő a készülékben.	Gondoskodjon arról, hogy keringeni tudjon a hideg levegő a készülékben.

Ügyfélszolgálat

Ha a készülék a fenti ellenőrzések elvégzése után még mindig nem megfelelően működik, forduljon a legközelebbi szervizközponthoz

Ha gyors kiszolgálásban szeretne részesülni, a készülék bejelentésekor adja meg a készülék típusát és sorszámát, amely vagy a garanciajegyen, vagy a készülék külső jobb oldalán található adattáblán van feltüntetve

Beépítés



FIGYELEM! Lásd a Biztonságról szóló részt.

Elhelyezés



VIGYÁZAT! Ha olyan régi készüléket selejtez ki, amelynek a fedelén zár vagy retesz van, gondoskodnia kell arról, hogy azt használhatatlanná téve megelőzze azt, hogy kisgyermekek besorozuljanak a készülékben

A készüléket olyan száraz, jól szellőző helyiségben kell üzembe helyezni, amelynek környezeti hőmérséklete megfelel a készülék adattábláján feltüntetett klímabesorolásnak:

Klímabesorolás	Környezeti hőmérséklet
SN	+10 °C – +32 °C
N	+16 °C – +32 °C
ST	+16 °C – +38 °C
T	+16 °C – +43 °C



Bizonyos működési problémák léphetnek fel egyes típusoknál, ha az adott tartományon kívül eső értéken üzemelteti azokat. A megfelelő működés kizárólag a megadott hőmérséklet-tartományon belül biztosítható. Amennyiben kételye merül fel azzal kapcsolatban, hogy hova telepítse a készüléket, forduljon a készülék forgalmazójához, ügyfélszolgálatunkhoz vagy a legközelebbi márkaszervizhez.



A készülék dugaszának az üzembe helyezés után hozzáférhetőnek kell lennie.

Elektromos csatlakoztatás

- Az elektromos csatlakoztatás előtt győződjön meg arról, hogy az adattáblán feltüntetett feszültség és frekvencia megegyezik-e az elektromos hálózat értékeivel.
- A készüléket kötelező földelni. Az elektromos hálózati vezeték dugasa ilyen típusú (földelt). Ha az elektromos hálózati csatlakozóaljzat nincs leföldelve, csatlakoztassa a készüléket az érvényben lévő jogszabályok szerint külön földpólushoz, miután konzultált egy képesített villanyszerelővel.
- A gyártó minden felelősséget elhárít magától, ha a fenti biztonsági óvintézkedéseket nem tartják be.
- Ez a készülék megfelel az EGK irányelveknek.

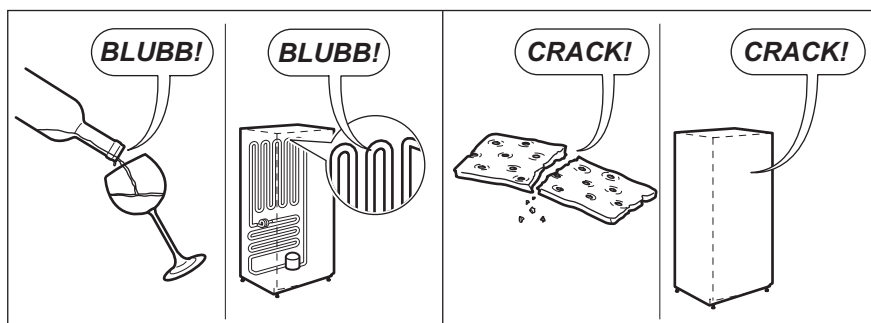
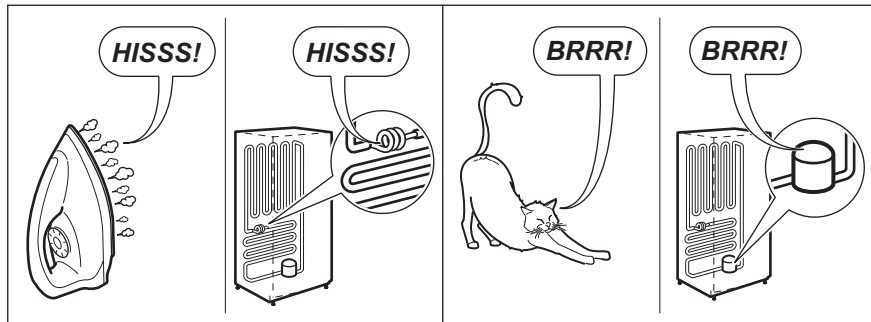
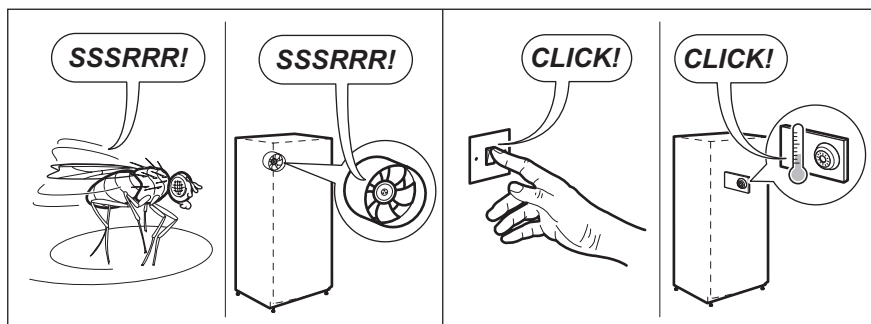
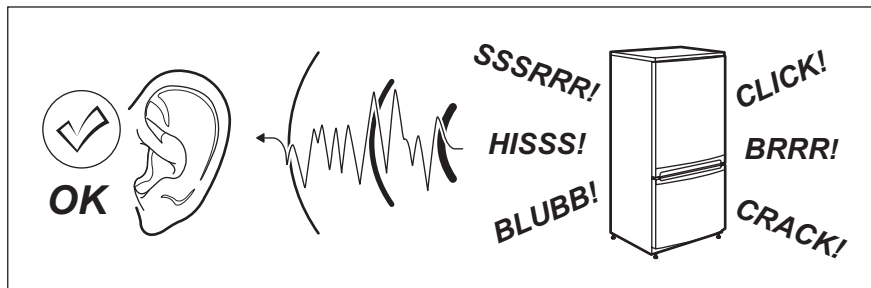
Szellőzési követelmények

A készülék mögött megfelelő légáramlást kell biztosítani.

1. A fagyasztót vízszintes helyzetben szilárd felületre helyezze. A készüléknek mind a négy lábán kell állnia
2. Ügyeljen arra, hogy a készülék és a hátsó fal közötti térköz 5 cm legyen
3. Ügyeljen arra, hogy a készülék és az oldalfalak közötti térköz 5 cm legyen

Zajok

Normál működés közben bizonyos hangok hallhatók (kompresszor, hűtőfolyadék áramlása).




Műszaki adatok


Az 1/1998. szabvány szerint (I. 12.) IKIM sz. miniszteri rendeletnek megfelelően

Gyártó	Electrolux	
A készülék kategóriája	Fagyasztószekrény	
Magasság	mm	836
Szélesség	mm	562
Mélység	mm	526
Fagyasztótér nettó térfogata	Liter	98
Energiaosztály (A++ és G között, ahol az A++ a leghatékonyabb, a G a legkevésbé hatékony)		A+
Villamosenergia -fogyasztás (24 órás szabványos vizsgálati eredmények alapján. A mindenkori energia-fogyasztás a készülék használatától és elhelyezéstől függ.)	kWh/év	170
Fagyasztótér csillagszáma		****
Áramkimaradási biztonság	Óra	30
Fagyasztási teljesítmény	kg/24 óra	9,5
Klímaosztály		SN-N-ST-T
Feszültség	Volt	220-240
Zajtjelző	dB/A	43
Beépíthető		Nem

A műszaki adatok megtalálhatók a készülék külsején vagy belsejében elhelyezett adattáblán és az energiatakarékos címkén.

KÖRNYEZETVÉDELMI TUDNIVALÓK

A  jelzéssel ellátott anyagok újrahasznosíthatók. Újrahasznosításhoz tegye a megfelelő konténerekbe a csomagolást. Járuljon hozzá környezetünk és egészségünk védelméhez, és hasznosítsa újra az elektromos és elektronikus hulladékot.

A tiltó szimbólummal  ellátott készüléket ne dobja a háztartási hulladékok közé. Juttassa el a készüléket a helyi újrahasznosító telepre, vagy lépjen kapcsolatba a hulladékkezelésért felelős hivatallal.

Содржина

Безбедносни информации _____	22	Нега и чистење _____	27
Безбедносни инструкции _____	23	Решавање проблеми _____	27
Ракување _____	24	Монтажа _____	29
Пред првата употреба _____	25	Шумови _____	30
Секојдневна употреба _____	25	Технички информации _____	31
Напомени и совети _____	26		

Подлежат на промени без
никакво известување.

Безбедносни информации

Пред монтажата и употребата на овој апарат, внимателно прочитајте ги приложените упатства. Производителот не е одговорен ако неправилната монтажа и употреба предизвикаат повреди и оштетувања. Секогаш чувајте го упатството со апаратот за идна употреба.

Безбедност на деца и ранливи лица

- Овој апарат можат да го користат деца над 8 години и лица со намалени физички, сетилни или ментални способности или лица без искуство и знаење доколку тоа го прават под надзор или им биле дадени упатства како безбедно да го употребуваат апаратот и ги разбираат опасностите поврзани со него.
- Не дозволувајте им на децата да играат со апаратот.
- Чувајте го пакувањето настрана од дофат на деца.
- Чистењето и одржувањето од страна на корисникот не треба да го прават деца без надзор.

Општа безбедност

- Овој апарат е наменет за употреба во домаќинство и за други слични примени, како на пр.:
 - На фарми; кујнски простор за вработени во продавници, канцеларии и други работни околии.
 - Од клиенти во хотели, мотели, сместувачки објекти на база на спиење со појадок и други станбени средини.
- Отворите за вентилација, во опкружувањето на апаратот или во вградената конструкција, треба да се ослободени од пречки.

- Не користете механички уреди или вештачки средства за забрзување на топењето освен оние што ги препорачува производителот.
- Не оштетувајте ги водовите за ладење.
- Не користете електрични апарати во преградите за чување храна на апаратот, освен ако тие се од оние што се препорачани од производителот.
- Не користете воден спреј и пареа за чистење на апаратот.
- Чистете го апаратот со мека, влажна крпа. Користете само неутрални детергенти. Не користете абразивни производи, абразивни сунѓери за чистење, растворувачи или метални предмети.
- Не чувајте експлозивни супстанции како што се спрејови под притисок со запаливи гасови во овој апарат.
- Доколку кабелот за напојување се оштети, треба да се замени од страна на производителот, негов сервисен претставник или слично квалификувани лица за да се избегне опасност.

Безбедносни инструкции

Монтажа



ПРЕДУПРЕДУВАЊЕ! Апаратот мора да го монтира само квалификувано лице.

- Извадете ја целата амбалажа.
- Немојте да монтирате ниту да користите оштетен апарат.
- Придржувајте се до упатството за монтажа приложено со апаратот.
- Секогаш внимавајте кога го преместувате апаратот затоа што е тежок. Секогаш носете заштитни ракавици.
- Овозможете кружење на воздух околу апаратот.
- Почекајте барем 4 часа пред да го поврзете апаратот со струја. Ова овозможува маслото да истече назад во компресорот.
- Не го монтирајте апаратот во близина на радијатори или шпорети, печка или плотни.
- Задната површина на апаратот мора да се стави кон ѕидот.
- Не го монтирајте апаратот на места кадешто има директна сончева светлина.

- Не го монтирајте апаратот на места што се премногу влажни или премногу ладни, како што се доградби на куќи, гаражи или вински подруми.
- Кога го преместувате апаратот, кренете го за предниот раб за да не го изгребете подот.

Поврзување на струјата



ПРЕДУПРЕДУВАЊЕ! Ризик од пожар и струен удар.

- Апаратот мора да биде заземјен.
- Секое поврзување со струја треба да биде направено од квалификуван електричар.
- Проверете дали информацијата за напојување со струја на плочката со спецификации се совпаѓа со напојувањето со струја. Доколку не се совпаѓа, контактирајте со електричар.
- Секогаш користете правилно монтиран штекер отпорен на струјни удари.
- Не користете адаптери со повеќе приклучоци и продолжени кабли.

- Внимавајте да не ги оштетите електричните компоненти (на пр. приклучокот за струја, кабелот, компресорот). Контакттирајте со сервисниот центар или со електричар за да ги смени електричните компоненти.
- Кабелот за струја мора да стои под нивото на приклучокот.
- Поврзете го приклучокот за струја со штекерот на крајот од монтажата. Проверете дали приклучокот за струја е пристапен по монтирањето.
- Не повлекувајте го кабелот за струја за да го исклучите апаратот. Сеногаш повлекувајте го приклучокот.

Користење



ПРЕДУПРЕДУВАЊЕ! Постои опасност од повреда, изгореници, струен удар или пожар.

- Не менувајте ги спецификациите на овој апарат.
- Не ставајте електрични апарати (на пр. уред за правење сладолед) во апаратот освен ако тоа не е наведено од страна на производителот.
- Внимавајте да не ги оштетите водовите за ладење. Содржи изобутан (R600a), природен гас со високо ниво на компатибилност со околината. Овој гас е запалив.
- Ако дојде до оштетување на водовите за ладење, проверете дали постојат пламен и извори на оган во просторијата. Провентурајте ја просторијата.
- Не дозволувајте жешките делови да ги допрат пластичните делови на апаратот.
- Не ставајте газирани пијалаци во преградата за замрзнување. Ова ќе создаде притисок во садот со пијалак.
- Не ставајте запаливи производи или предмети натопени со запаливи средства во, блиску до, или на апаратот.

- Не допирајте го компресорот или кондензаторот. Тие се жешки.
- Не вадете ги и не допирајте ги предметите од преградата за замрзнување ако вашите раце се водени или влажни.
- Не замрзнувајте ја храната којашто била одмрзната.
- Следете ги инструкциите за чување на замрзната храна што се наоѓаат на пакувањето.

Нега и чистење



ПРЕДУПРЕДУВАЊЕ! Ризик од повреда или оштетување на апаратот.

- Пред одржувањето, исклучете го апаратот и исклучете го кабелот од штекерот за струја.
- Апаратот содржи јагледородороди во уредот за ладење. Само квалификувано лице смее да го одржува апаратот и повторно да ја полни единицата.
- Редовно вршете проверка на одводот на фрижидерот и ако е потребно исчистете го. Ако одводот е блокиран, ќе се собира вода на дното на апаратот.

Расходување

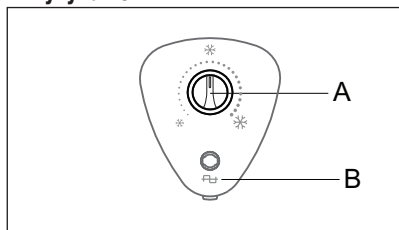


ПРЕДУПРЕДУВАЊЕ! Ризик од повреда или задушување.

- Исклучете го апаратот од приклучокот за струја.
- Отсечете го кабелот за струја и фрлете го.
- Извадете ја рачката на вратата за да спречите затворање на деца и миленичиња во внатрешноста на апаратот.
- Водовите за ладење и изолираните материјали на овој апарат се еколошки производи.
- Изолациската пена содржи запалив гас. Контакттирајте со општинската власт за да добиете информации за правилно расходување на апаратот.
- Не оштетувајте го делот за ладење којшто се наоѓа во близина на разменувачот на топлина.

Ракување

Вклучување



A) РЕГУЛАТОР ЗА ТЕМПЕРАТУРА

B) НАПОЛУВАЊЕ

1. Ставете го електричниот приклучок во ѕидниот штекер.

- Свртете го Регулаторот за температура на позиција Полно оптоварување и оставете го апаратот да работи барем 24 часа за да постигне соодветна температура пред да ставите храна внатре.

Ќе се запали контролното светло.

- Приспособете го Регулаторот за температура според количеството зачувана храна.

Исклучување

За да го исклучите апаратот, свртете го регулаторот на Температурата во положба ИСКЛУЧЕНО.

Регулирање на температурата

Температурата во апаратот се контролира со Регулаторот на температурата поставен на контролната табла.

За да работите со апаратот, постапете на следниов начин:

- Свртете го Регулаторот на температурата кон помалата поставка за да постигнете минимално ладење.
- Свртете го регулаторот на температурата кон поголемата поставка за да постигнете максимално ладење.

Пред првата употреба



ПРЕДУПРЕДУВАЊЕ! Видете во поглавјата за заштита и сигурност.

Чистење на внатрешноста

Пред првото користење на апаратот, измијте ја внатрешноста и сите внатрешни додатоци со млака вода и неутрален сапун за да се отстрани карактеристичниот мирис на новите производи, а потоа темелно избришете ги.



ВНИМАНИЕ! Не користете детергенти или абразивни прашоци бидејќи можат да ја оштетат политурата.

Секојдневна употреба



ПРЕДУПРЕДУВАЊЕ! Видете во поглавјата за заштита и сигурност.

Замрзнување на свежа храна

Преградата за замрзнување е погодна за замрзнување на свежа храна и за долгорочно чување на замрзната и длабоко замрзната храна.

Максималното количество храна што може да се смрзне за 24 часа е одредено на плочката со спецификации.¹

Процесот на замрзнување трае 24 часа: во текот на овој период не треба да додавате друга храна за замрзнување.

Чување на замрзната храна

Кога за прв пат го вклучувате апаратот или после подолг период на неупотребување, пред да ставите производи во преградата, оставете го апаратот да работи барем 24 часа со регулаторот на температура на позиција за полно оптоварување.



ВНИМАНИЕ! Во случај на случајно одмрзнување, на пример при прекин на снабдувањето со електрична струја, ако струјата била исклучена подолг период од вредноста прикажана во табелата со технички карактеристики под „време на подигање“, одмрзнатата храна мора да биде брзо конзумирана или веднаш зготвена и потоа повторно замрзната (откако ќе се излади).

¹ Refer to “Technical data”

Отворање и затворање на капакот



ВНИМАНИЕ! Не влечете ја рачката со голема сила.

Бидејќи капакот има гума што затвора херметички, не е лесно повторно да се отвори веднаш откако ќе се затвори (поради вакуумот што се создава внатре). Поченајте неколку минути пред повторно да го отворите апаратот.

Корпи за складирање



Напомени и совети



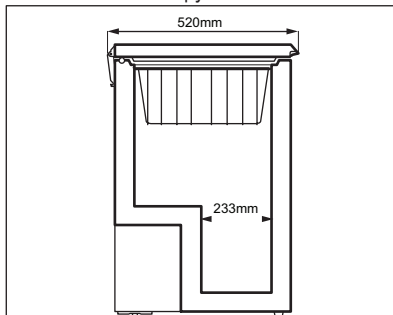
ПРЕДУПРЕДУВАЊЕ! Видете во поглавјата за заштита и сигурност.

Совети за смрзнување

За најдобро користење на смрзнувањето, еве неколку важни совети:

- Максималната количина на храна којашто може да биде смрзната во рок од 24 часа е прикажана на плочката со спецификации.
- Смрзнувањето трае 24 часа. Не треба да се додава храна за смрзнување во тој период.
- Смрзнувајте само квалитетна, свежа и убаво измиена храна.
- Поделете ја храната во мали порции за да може брзо и целосно да се смрзне и за да овозможите одмрзнување само на потребните количества.
- Завиткајте ја храната во алуминиумска или пластична фолија убаво и стегнато.
- Не дозволувајте свежата несмрзната храна да ја допира храната што е веќе смрзната, за да не ја загреете вторава.
- Посната храна се чува подобро и подолго од мрсната; солта го намалува животот на смрзната храна.

Следната слика покажува колку корпи можат да се стават во внатрешноста на замрзнувачот. Корпите ќе влезат една во друга.



Може да купите дополнителни корпи од локалниот сервисен центар.

- Смрзнатите течности, ако се конзумираат веднаш по вадењето од преградата на замрзнувачот, може да предизвикаат смрзнатици на кожата.
- Препорачливо е да се запише датумот на смрзнување на секое пакување за да можете да водите сметка за времето на смрзнатост.

Совети за чување замрзната храна

За да добиете најдобри перформанси од апаратот, почитувајте ги следниве напомени:

- Проверете дали готовите замрзнати прехранбени продуктибиле соодветно чувани кај продавачот.
- Погрижете се замрзнатите прехранбени продукти да се пренесат од продавницата до замрзнувачот во најкраток можен рок.
- Не отворајте ја вратата често и не оставајте ја отворена подолго отколку што е неопходно.
- Штом ќе се одмрзне, храната се расипува брзо и не може повторно да се смрзне.
- Не надминувајте го препорачаниот период за чување.

Нега и чистење



ПРЕДУПРЕДУВАЊЕ! Видете во поглавјата за заштита и сигурност.

Периодично чистење



ВНИМАНИЕ! Исклучете го апаратот од струја пред да вршите каква било постапка за одржување.



Не користете детергенти, груби производи, многу парфимирани средства за чистење или восок за полирање за чистење на внатрешноста на апаратот. Внимавајте да не го оштетите системот за ладење. Нема потреба да се чисти компресорот и околу него.

1. Исклучете го апаратот.
2. Редовно чистете ги апаратот и додатоците со млека вода и неутрален сапун.

Чистете ја гумата на капакот внимателно.

3. Целосно исушете го апаратот.
4. Ставете го приклучокот за струја во штекерот.
5. Вклучете го апаратот.

Одмрзнување на замрзнувачот



ВНИМАНИЕ! Никогаш не користете метални алатки за да го стругате мразот од испарувачот, бидејќи може да го оштетите. Не користете механички уреди или какви било други вештачки средства за забрзување на процесот на одмрзнување, освен оние што се препорачани од производителот. Зголемувањето на температурата на смрзнатата храна за време на одмрзнувањето може да го скрати нејзиниот век на чување.

Одмрзнете го замрзнувачот кога слојот мраз ќе достигне дебелина од околу 10-15 mm.

Решавање проблеми



ПРЕДУПРЕДУВАЊЕ! Видете во поглавјата за заштита и сигурност.

Што да направите ако...

Проблем	Можна причина	Решение
Апаратот не работи.	Апаратот е исклучен.	Вклучете го апаратот.
	Приклучникот за струја не е правилно поставен во штекерот.	Правилно ставете го приклучникот за струја во штекерот.

Количината на мраз на сидовите од апаратот ќе се зголеми со зголемување на нивото на влага во надворешната околина и ако замрзнатата храна не е соодветно завиткана.

Најдобро време за одмрзнување е кога замрзнувачот е празен или содржи малку храна.

1. Исклучете го апаратот.
2. Извадете ја храната, завиткајте ја во неколку слоја весник и ставете ја на студено место.
3. Оставете го капакот отворен, извадете го капакот од одводот за одмрзната вода и соберете ја водата во сад. Користете гребач за брзо отстранување на мразот.
4. Кога одмрзнувањето ќе заврши, темелно исушете ја внатрешноста. Затворете го капакот.
5. Вклучете го апаратот.
6. Поставете го регулаторот на температурата да добиете максимално ладење и оставете го апаратот да работи два-три часа со оваа поставка.
7. Вратете ја извадената храна во комората.

Периоди на неработење

Кога апаратот не се користи подолго време, преземете ги следниве мерки за заштита:

1. Откачете го апаратот од електричната мрежа.
2. Извадете ја сета храна.
3. Одмрзнете ги (ако е неопходно) и исчистете ги апаратот и сите додатоци.
4. Оставете го капакот отворен за да спречите непријатни мириси.



Ако фрижидерот треба да остане вклучен, замолете некого да го проверува повремено за да не се случи храната да се расипе во случај на снемвање струја.

Проблем	Можна причина	Решение
	Во штекерот нема напон.	Приклучете некој друг електричен апарат во штекерот. Побарајте квалификуван електричар.
Апаратот е бучен.	Апаратот не е добро потпрен.	Проверете дали апаратот стои стабилно.
Капакот не се затвора целосно.	Пакети храна го блокираат капакот.	Наредете ги пакетите правилно, видете на налепницата во апаратот.
	Има премногу мраз.	Отстранете го вишокот мраз.
Капакот тешко се отвора.	Заптивките на капакот се валкани или лепливи.	Исчистете ги заптивките на капакот.
Компресорот работи непрекинато.	Температурата е погрешно поставена.	Видете во поглавјето за ракување.
	Биле ставени големи количества храна за смрзнување истовремено.	Почекајте неколку часа и повторно проверете ја температурата.
	Собната температура е премногу висока.	Погледнете ја табелата со климатската класа на плочката со спецификации.
	Храната ставена во апаратот била многу топла.	Оставете храната да се излади до собна температура пред да ја ставите внатре.
	Капакот не е правилно затворен.	Исчистете ги заптивките на вратата. Ако е потребно, приспособете ја вратата.
Има премногу слана и мраз.	Капакот не е правилно затворен или дихтунгот е неисправен/валкан.	Исчистете ги заптивките на вратата. Ако е потребно, приспособете ја вратата.
	Капакот на одводот за испуштање вода не е правилно наместен.	Наместете го капакот на одводот за испуштање вода правилно.
	Температурата е погрешно поставена.	Видете во поглавјето за ракување.
Температурата во апаратот е премногу ниска/висока.	Регулаторот на температурата не е правилно поставен.	Поставете повисока/пониска температура.
	Капакот не е правилно затворен.	Исчистете ги заптивките на вратата. Ако е потребно, приспособете ја вратата.
	Температурата на храната е превисока.	Оставете ја храната да се излади до собна температура пред да ја ставите внатре.
	Истовремено се складирани многу производи.	Складирајте помалку производи истовремено.
	Дебелината на мразот е поголема од 4-5 mm.	Одмрзнете го апаратот.
	Капакот се отворал често.	Отворајте го капакот само кога е тоа неопходно.
	Во апаратот не кружи студен воздух.	Погрижете се да има кружење на студениот воздух во апаратот.

Услуги за потрошувачите

Ако апаратот сепак не работи правилно и после направените проверки, јавете се на најблискиот сервисен центар.

За да добиете брза услуга, многу е важно е кога барате помош да ги кажете моделот и сервисниот број на апаратот. Тие се наоѓаат или на гарантниот лист, или на плочката со спецификации од надворешната десна страна на апаратот.

Монтажа



ПРЕДУПРЕДУВАЊЕ! Видете во поглавјата за заштита и сигурност.

Поставување во положба



ВНИМАНИЕ! Ако расходувате стар апарат што има брава на вратата, мора да ја онеспособите за да спречите мали деца да се заглават внатре.

Овој апарат треба да биде поставен внатре, на суво и добро проветрено место, каде што околната температура е соодветна на климатската класа укажана на плочката со спецификации на апаратот:

Климатска класа	Температура на околината
SN	+10°C до +32°C
N	+16°C до +32°C
ST	+16°C до +38°C
T	+16°C до +43°C



Некои функционални проблеми можат да настанат кај некои модели доколку тие работат вон тој опсег. Правилното работење може да се гарантира само во наведениот температурен опсег. Ако се двоумите околу тоа каде да се постави апаратот, Ве молиме обратете се кај продавачот, нашата служба за корисниците или во најблискиот сервисен центар.



Приклучокот на апаратот ќе биде достапен по местењето.

Поврзување на струјата

- Пред да го приклучите, проверете дали напонот и фреквенцијата прикажани на плочката со спецификации одговараат на вашата домашна електрична мрежа.
- Апаратот мора да биде заземјен. Приклучокот на кабелот за напојување со струја е со вземјување. Ако штекерот од домашната електрична мрежа не е вземјен, поврзете го апаратот со посебно вземјување во согласност со прописите за електрична енергија и откако ќе се посоветувате со квалификуван електричар.
- Производителот одбива каква било одговорност ако горенаведените безбедносни мерки не се испочитувани.
- Апаратот е во согласност со Директивите на ЕЕЗ.

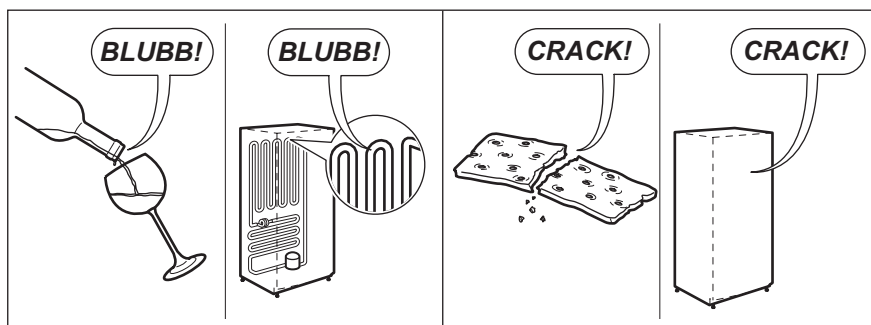
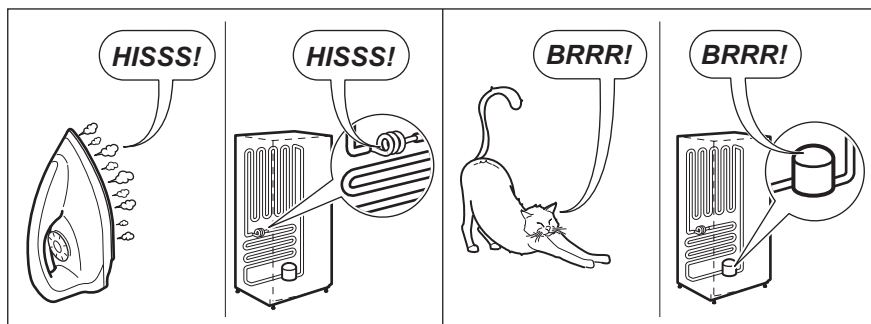
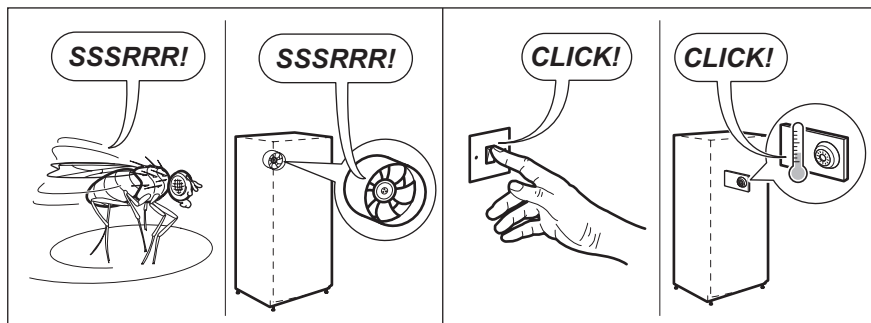
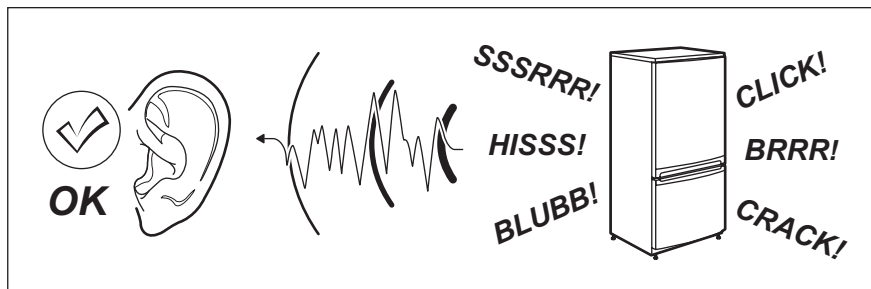
Потреби за проветрување

Протокот на воздух зад апаратот мора да биде доволен.

1. Поставете го замрзнувачот во хоризонтална положба, на тврда подлога. Сандакот мора да стои на сите четири ногарки.
2. Внимавајте просторот меѓу апаратот и задниот ѕид да е 5 cm.
3. Внимавајте просторот меѓу апаратот и страните да е 5 cm.

Шумови

За време на нормалната употреба се слушаат звуци (од компресорот и од кружењето на средството за ладење).




Технички информации


Технички податоци

Висина	mm	837
Широчина	mm	563
Длабочина	mm	526
Време на подигање	Часови	30
Напон	Волти	220-240
Фреквенција	Hz	50

Техничките информации се наоѓаат на плочката со спецификации на надворешната или на внатрешната страна од апаратот и на етикетата за енергија.

ЕКОЛОШКИ ПРАШАЊА

Рециклирајте ги материјалите со симболот . Ставете ја амбалажата во соодветни садови за да ја рециклирате. Помогнете во заштита на околината и човековото здравје и рециклирајте го отпадот од електрични и електронски уреди.

Не ги фрлајте уредите кои се обележани со симболот  со отпад од домаќинство. Вратете го производот кај вашиот локален центар за рециклажа или контактирајте ја општинската канцеларија.

Spis treści

Informacje dotyczące bezpieczeństwa _____	32	Konserwacja i czyszczenie _____	36
Wskazówki dotyczące bezpieczeństwa _____	33	Rozwiązywanie problemów _____	37
Obsługa _____	34	Instalacja _____	39
Przed pierwszym użyciem _____	35	Hałas/głośna praca _____	40
Codzienna eksploatacja _____	35	Dane techniczne _____	41
Wskazówki i porady _____	36		

Może ulec zmianie bez powiadomienia.

Informacje dotyczące bezpieczeństwa

Przed instalacją i rozpoczęciem eksploatacji urządzenia należy uważnie zapoznać się z załączoną instrukcją obsługi. Producent nie odpowiada za uszkodzenia i obrażenia ciała spowodowane nieprawidłową instalacją i eksploatacją. Należy zachować instrukcję wraz z urządzeniem do wykorzystania w przyszłości.

Bezpieczeństwo dzieci i osób o ograniczonych zdolnościach ruchowych, sensorycznych lub umysłowych

- Urządzenie mogą obsługiwać dzieci po ukończeniu ósmego roku życia oraz osoby o ograniczonych zdolnościach ruchowych, sensorycznych lub umysłowych bądź nieposiadające odpowiedniej wiedzy i doświadczenia, jeśli będą one nadzorowane lub zostaną poinstruowane w zakresie bezpiecznego korzystania z tego urządzenia, a także będą świadome związanych z tym zagrożeń.
- Nie pozwalać, aby dzieci bawiły się urządzeniem.
- Wszystkie opakowania należy przechowywać poza zasięgiem dzieci.
- Dzieci nie mogą zajmować się czyszczeniem ani konserwacją bez nadzoru dorosłych


Ogólne zasady bezpieczeństwa

- Urządzenie jest przeznaczone do użytku w gospodarstwie domowym oraz do podobnych zastosowań, tj. w takich miejscach, jak:
 - Gospodarstwa; kuchnie dla personelu w obiektach sklepowych, biurowych oraz innych placówkach pracowniczych.
 - Do obsługi przez klientów w hotelach, motelach, pensjonatach i innych obiektach mieszkalnych.
- Otwory wentylacyjne w obudowie urządzenia lub w zabudowie nie mogą być zakryte ani zanieczyszczone.
- Nie wolno używać żadnych urządzeń ani środków do przyspieszania odmrażania urządzenia z wyjątkiem tych, które zaleca producent.
- Należy zachować ostrożność, aby nie uszkodzić układu chłodniczego.

- Do wnętrza urządzenia nie wolno wkładać żadnych urządzeń elektrycznych za wyjątkiem tych, które zaleca producent.
- Do czyszczenia urządzenia nie wolno używać wody pod ciśnieniem ani pary wodnej.
- Czyścić urządzenie za pomocą wilgotnej szmatki. Używać wyłącznie neutralnych detergentów. Nie stosować produktów ściernych, myjek do szorowania, rozpuszczalników ani metalowych przedmiotów.
- W chłodziarce nie należy przechowywać substancji wybuchowych, na przykład pojemników aerozolowych z łatwopalną zawartością.
- Jeśli przewód zasilający jest uszkodzony, ze względów bezpieczeństwa musi go wymienić producent, autoryzowany serwis lub inna wykwalifikowana osoba.


Wskazówki dotyczące bezpieczeństwa

Instalacja

 **OSTRZEŻENIE!** Urządzenie może zainstalować wyłącznie wykwalifikowana osoba.

- Usunąć wszystkie elementy opakowania.
- Nie instalować ani nie używać uszkodzonego urządzenia.
- Postępować zgodnie z instrukcją instalacji załączoną do urządzenia.
- Zachować ostrożność podczas przenoszenia urządzenia, ponieważ jest ono ciężkie. Zawsze używać rękawic ochronnych.
- Wokół urządzenia należy zapewnić przepływ powietrza.
- Odczekać co najmniej 4 godziny przed podłączeniem urządzenia do zasilania. Jest to niezbędne, aby olej spłynął z powrotem do sprężarki.
- Nie instalować urządzenia w pobliżu grzejników, kuchenek, piekarników ani płyt grzejnych.
- Tył urządzenia musi znajdować się przy ścianie.
- Nie instalować urządzenia w miejscu, gdzie występuje bezpośrednie nasłonecznienie.
- Nie instalować urządzenia w miejscach, które są bardzo wilgotne lub chłodne, takich jak kontenery budowlane, garaże lub piwnice na wino.
- Przesuwając urządzenie, należy podnieść jego przednią krawędź, aby uniknąć zarysowania podłogi.

Podłączenie do sieci elektrycznej

 **OSTRZEŻENIE!** Występuje ryzyko porażu i porażenia prądem elektrycznym.

- Urządzenie musi być uziemione.
- Wszystkie połączenia elektryczne powinien wykonać wykwalifikowany elektryk.
- Należy upewnić się, że informacje o podłączeniu elektrycznym podane na tabliczce znamionowej są zgodne z parametrami instalacji zasilającej. W przeciwnym razie należy skontaktować się z elektrykiem.
- Należy zawsze używać prawidłowo zamontowanych gniazd elektrycznych z uziemieniem.
- Nie stosować rozgałęźników ani przedłużaczy.
- Należy zwrócić uwagę, aby nie uszkodzić elementów elektrycznych (np. wtyczki, przewodu zasilającego, sprężarki). Jeśli wystąpi konieczność wymiany elementów elektrycznych, należy skontaktować się z serwisem lub elektrykiem.
- Przewód zasilający powinien znajdować się poniżej wtyczki.
- Podłączyć wtyczkę do gniazda elektrycznego dopiero po zakończeniu instalacji. Należy zadbać o to, aby w zainstalowanym urządzeniu wtyczka przewodu zasilającego była łatwo dostępna.
- Odłączając urządzenie, nie należy ciągnąć za przewód zasilający. Zawsze ciągnąć za wtyczkę.

Przeznaczenie



OSTRZEŻENIE! Zagrożenie odniesieniem obrażeń ciała, oparzeniem, porażeniem prądem lub spowodowaniem pożaru.

- Nie zmieniać parametrów technicznych urządzenia.
- Nie umieszczać w urządzeniu innych urządzeń elektrycznych (np. maszynek do lodów), chyba, że zostały one przeznaczone do tego celu przez producenta.
- Należy zachować ostrożność, aby nie uszkodzić układu chłodniczego. Zawiera on izobutan (R600a), który jest gazem ziemnym spełniającym wymogi dotyczące ochrony środowiska. Gaz ten jest łatwopalny.
- W razie uszkodzenia układu chłodniczego należy zadbać o to, aby w pomieszczeniu nie było otwartego płomienia, ani źródeł zapłonu. Przewietrzyć pomieszczenie.
- Nie dopuszczać, aby gorące przedmioty dotykały plastikowych elementów urządzenia.
- Nie wkładać do komory zamrażarki napojów gazowanych. Zamrażanie powoduje wzrost ciśnienia w opakowaniu z napojem.
- Nie umieszczać w urządzeniu, na nim ani w jego pobliżu łatwopalnych substancji ani przedmiotów nasączonych łatwopalnymi substancjami.
- Nie dotykać sprężarki ani skraplacza. Są one gorące.
- Nie wyjmować ani nie dotykać produktów znajdujących się w komorze zamrażarki mokrymi lub wilgotnymi rękoma.
- Nie wolno ponownie zamrażać rozmrożonej żywności.

- Należy przestrzegać wskazówek dotyczących przechowywania mrożonej żywności, które znajdują się na jej opakowaniu.

Konserwacja i czyszczenie



OSTRZEŻENIE! Występuje ryzyko odniesienia obrażeń i uszkodzenia urządzenia.

- Przed przystąpieniem do konserwacji należy wyłączyć urządzenie i wyjąć wtyczkę przewodu zasilającego z gniazda elektrycznego.
- W układzie chłodniczym urządzenia znajdują się związki węglowodorowe. Konserwacją i napełnianiem układu chłodniczego może zajmować się wyłącznie wykwalifikowana osoba.
- Należy regularnie sprawdzać odpływ skroplin w chłodziarce i w razie potrzeby oczyszczać go. Gdy odpływ jest zablokowany, na dnie urządzenia zbiera się woda.

Utylizacja

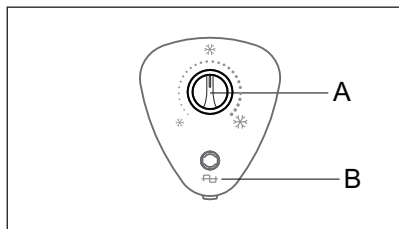


OSTRZEŻENIE! Występuje zagrożenie odniesieniem obrażeń ciała lub uduszeniem.

- Odłączyć urządzenie od źródła zasilania.
- Odciąć przewód zasilający i wyrzucić go.
- Wymontować drzwi, aby uniemożliwić zamknięcie się dziecka lub zwierzęcia w urządzeniu.
- Czynnik chłodniczy i materiały izolacyjne zastosowane w tym urządzeniu nie stanowią zagrożenia dla warstwy ozonowej.
- Pianka izolacyjna zawiera łatwopalny gaz. Aby uzyskać informacje dotyczące prawidłowej utylizacji urządzenia, należy skontaktować się z lokalnymi władzami.
- Należy uważać, aby nie uszkodzić układu chłodniczego w pobliżu wymiennika ciepła.

Obsługa

Włączanie



A) REGULATOR TEMPERATURY

B) ZASILANIE

1. Włożyć wtyczkę przewodu zasilającego do gniazdk.
2. Ustawić regulator temperatury w położeniu Pełny ładunek i pozostawić uruchomione urządzenie na 24 godziny, aby przed umieszczeniem żywności w środku urządzenia ustaliła się odpowiednia temperatura.

Zapali się kontrolka.

3. Ustawić regulator temperatury odpowiednio do ilości przechowywanej żywności.

Wyłączenie

Aby wyłączyć urządzenie, należy ustawić pokrętko regulacji temperatury w położeniu „Wyl”.

Regulacja temperatury

Temperatura w urządzeniu jest kontrolowana przez regulator temperatury znajdujący się na panelu sterowania.

W celu ustawienia temperatury należy postępować w następujący sposób:

- Obrócić pokrętkę regulacji temperatury w stronę niższego ustawienia, aby uzyskać minimalne chłodzenie;
- Obrócić pokrętkę regulacji temperatury w stronę wyższego ustawienia, aby uzyskać maksymalne chłodzenie.

Przed pierwszym użyciem

! **OSTRZEŻENIE!** Patrz rozdziały dotyczące bezpieczeństwa.

Czyszczenie wnętrza

Aby usunąć zapach nowego urządzenia, przed pierwszym uruchomieniem należy wymyć jego wnętrze i znajdujące się w nim akcesoria letnią wodą z łagodnym mydłem, a następnie dokładnie je osuszyć.

! **UWAGA!** Nie należy stosować silnych detergentów ani materiałów ściernych, ponieważ mogłyby to spowodować uszkodzenie powierzchni urządzenia.

Codzienna eksploatacja

! **OSTRZEŻENIE!** Patrz rozdziały dotyczące bezpieczeństwa.

Zamrażanie świeżej żywności

Komora zamrażarki jest przeznaczona do długotrwałego przechowywania mrozonek, głęboko zamrożonej żywności oraz do zamrażania świeżej żywności.

Informacja o maksymalnej ilości żywności, jaką można zamrozić w ciągu 24 godzin, znajduje się na tabliczce znamionowej.¹

Proces zamrażania trwa 24 godziny; w tym czasie nie wolno wkładać kolejnej partii żywności przeznaczonej do zamrożenia.

Przechowywanie zamrożonej żywności

Podczas pierwszego uruchomienia lub po okresie nieużywania urządzenia, przed włożeniem żywności do komory, należy włączyć urządzenie na przynajmniej 24 godziny z regulatorem temperatury w położeniu Pełny ładunek.

! **UWAGA!** Jeżeli dojdzie do przypadkowego rozmrożenia żywności, spowodowanego na przykład awarią zasilania, i gdy urządzenie było wyłączone przez czas dłuższy niż podany w tabeli danych technicznych w sekcji "czas przywracania normalnej pracy urządzenia", należy szybko skonsumentować rozmrożoną żywność lub niezwłocznie poddać ją obróbce cieplnej, po czym ponownie zamrozić (po ostudzeniu).

Otwieranie i zamykanie pokrywy

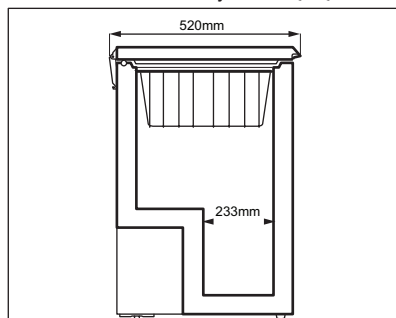
! **UWAGA!** Nigdy nie należy ciągnąć uchwyty pokrywy z dużą siłą.

Ponieważ pokrywa wyposażona jest w szczelne zamknięcie, otwarcie jej tuż po zamknięciu nie jest łatwe (z powodu podciśnienia powstającego wewnątrz zamrażarki). Należy odczekać kilka minut przed ponownym otwarciem urządzenia.

Koszyki do przechowywania



Na poniższej ilustracji pokazano możliwą liczbę koszyków w zamrażarce. Koszyki wsuną się w siebie.



Dodatkowe koszyki można zakupić w miejscowym punkcie serwisowym.

¹ Refer to "Technical data"

Wskazówki i porady



OSTRZEŻENIE! Patrz rozdział dotyczący bezpieczeństwa.

Wskazówki dotyczące zamrażania

Aby uzyskać najlepsze wyniki zamrażania, należy korzystać z poniższych ważnych wskazówek:

- Maksymalna ilość żywności, jaką można zamrozić w ciągu 24 godzin, jest podana na tabliczce znamionowej.
- Proces zamrażania trwa 24 godziny. W tym czasie do zamrażarki nie należy wkładać kolejnej partii żywności.
- Należy zamrażać tylko artykuły spożywcze najwyższej jakości, świeże i dokładnie oczyszczone.
- Żywność należy dzielić na małe porcje w celu przyspieszenia zamrażania i zwiększenia skuteczności procesu oraz w celu umożliwienia rozmrażania tylko potrzebnych ilości.
- Żywność należy pakować w folię aluminiową lub plastikową zapewniającą hermetyczne zamknięcie.
- Nie dopuszczać do stykania się świeżej, niezamrożonej żywności z zamrożonymi produktami, aby uniknąć podniesienia temperatury produktów zamrożonych.

- Produkty niskotłuszczowe przechowują się lepiej i przez dłuższy czas, niż te, o dużej zawartości tłuszczu. Sól powoduje skrócenie okresu przechowywania żywności.
- Spożywanie zamrożonych płynów bezpośrednio po wyjęciu z komory zamrażarki może spowodować odmrożenia skóry.
- Zaleca się umieszczenie daty zamrożenia na każdym opakowaniu w celu kontroli długości okresu przechowywania.

Wskazówki dotyczące przechowywania zamrożonej żywności

Aby urządzenie pracowało z najlepszą wydajnością, należy:

- Upewnić się, że mrozonki były odpowiednio przechowywane w sklepie.
- Starać się, aby zamrożona żywność była transportowana ze sklepu do zamrażarki w jak najkrótszym czasie.
- Nie otwierać zbyt często drzwi urządzenia i nie zostawiać ich otwartych dłużej, niż jest to absolutnie konieczne.
- Po rozmrożeniu żywność szybko traci świeżość i nie może być ponownie zamrażana.
- Nie przekraczać okresu przechowywania podanego przez producenta żywności.

Konserwacja i czyszczenie



OSTRZEŻENIE! Patrz rozdział dotyczący bezpieczeństwa.

Okresowe czyszczenie



UWAGA! Przed przeprowadzeniem jakichkolwiek prac konserwacyjnych należy odłączyć urządzenie od zasilania.



Nie wolno używać detergentów, środków ściernych, zapachowych środków czyszczących ani past woskowych do czyszczenia wnętrza urządzenia. Należy chronić układ chłodniczy przed uszkodzeniem. Nie ma potrzeby czyszczenia obszaru sprężarki.

1. Wyłączyć urządzenie.
 2. Regularnie czyścić urządzenie i elementy dodatkowe letnią wodą z łagodnym mydłem.
- Ostrożnie czyścić uszczelkę pokrywy.
3. Dokładnie osuszyć urządzenie.
 4. Włożyć wtyczkę do gniazda.
 5. Włączyć urządzenie

Rozmrażanie zamrażarki



UWAGA! Nigdy nie wolno używać ostrych metalowych przedmiotów do usuwania szronu z parownika, ponieważ można go uszkodzić. Nie wolno stosować urządzeń mechanicznych ani żadnych innych metod niezalecanych przez producenta, aby przyspieszyć rozmrażanie. Wzrost temperatury zamrożonych artykułów spożywczych podczas rozmrażania może spowodować skrócenie czasu ich bezpiecznego przechowywania.

Zamrażarkę należy rozmrażać, gdy warstwa szronu ma grubość ok. 10-15 mm.

Wysoka wilgotność otoczenia i nieprawidłowe pakowanie zamrażanej żywności powoduje zwiększenie ilości szronu na ściankach urządzenia.

Najlepszym momentem na rozmrażanie zamrażarki jest czas, kiedy nie zawiera żywności lub zawiera jej niewiele.

1. Wyłączyć urządzenie.
2. Wyjąć wszystkie przechowywane artykuły spożywcze, zawinąć w kilka warstw gazet i umieścić w chłodnym miejscu.

3. Pozostawić pokrywę otwartą, wyjąć zatyczkę z otworu odpływowego aby wodę z odszraniania zebrać w podstawionej tacy. Użyć skrobaczki, aby przyspieszyć usuwanie lodu.
4. Po zakończeniu rozmrażania należy dokładnie wysuszyć wewnętrzne powierzchnie. Zamknąć pokrywę.
5. Włączyć urządzenie
6. Ustawić regulator temperatury na maksymalne chłodzenie i pozostawić takie ustawienie przez dwie–trzy godziny.
7. Umieścić wcześniej wyjętą żywność w zamrażarce.

Przerwy w użytkowaniu urządzenia

Jeśli urządzenie nie będzie użytkowane przez długi czas, należy wykonać następujące czynności:

1. Odłączyć urządzenie od zasilania.
2. Wyjąć wszystkie artykuły spożywcze.
3. Rozmrozić (jeśli jest to konieczne) i wyczyścić urządzenie oraz wszystkie akcesoria.
4. Pozostawić pokrywę otwartą, aby zapobiec powstaniu przykrych zapachów.



Jeśli urządzenie pozostanie włączone, należy poprosić kogoś o regularne kontrole, aby uniknąć zepsucia się żywności w przypadku przerwy w zasilaniu.

Rozwiązywanie problemów



OSTRZEŻENIE! Patrz rozdziały dotyczące bezpieczeństwa.

Rozwiązywanie problemów

Problem	Prawdopodobna przyczyna	Rozwiązanie
Urządzenie nie działa.	Urządzenie jest wyłączone.	Włączyć urządzenie
	Wtyczki przewodu zasilającego nie włożono prawidłowo do gniazda elektrycznego.	Podłączyć prawidłowo wtyczkę do gniazda elektrycznego.
	Brak napięcia w gnieździe elektrycznym.	Podłączyć inne urządzenie elektryczne do tego samego gniazda elektrycznego. Skontaktować się z wykwalifikowanym elektrykiem.
Urządzenie pracuje głośno.	Urządzenie nie stoi stabilnie.	Sprawdzić, czy urządzenie jest wypoziomowane.
Pokrywa nie zamyka się do końca.	Żywność blokuje pokrywę.	Ułożyć żywność w prawidłowy sposób, zgodnie z naklejką znajdującą się w urządzeniu.

Problem	Prawdopodobna przyczyna	Rozwiązanie
	Zbyt dużo szronu.	Usunąć nadmiar szronu.
Pokrywę trudno otworzyć.	Uszczelki pokrywy są brudne lub lepkie.	Wyczyścić uszczelki pokrywy.
Sprężarka pracuje w sposób ciągły.	Została ustawiona nieprawidłowa temperatura.	Patrz rozdział „Obsługa”.
	W urządzeniu umieszczono naraz dużą ilość żywności do zamrożenia.	Odczekać kilka godzin i ponownie sprawdzić temperaturę.
	Temperatura w pomieszczeniu jest zbyt wysoka.	Sprawdź wskazanie klasyfikacji klimatycznej na tabliczce znamionowej.
	Włożono zbyt ciepłe produkty żywnościowe.	Przed umieszczeniem w urządzeniu odczekać, aż żywność ostygnie do temperatury pokojowej.
	Pokrywa nie jest prawidłowo zamknięta.	Wyczyścić uszczelki drzwi. W razie potrzeby wyregulować drzwi.
Osadza się za dużo szronu i lodu.	Pokrywa nie jest prawidłowo zamknięta lub uszczelka jest zdeformowana/zabrudzona.	Wyczyścić uszczelki drzwi. W razie potrzeby wyregulować drzwi.
	Zatyczka otworu spustu wody z odszraniania nie jest prawidłowo włożona.	Włożyć prawidłowo zatyczkę do otworu spustu wody z odszraniania.
	Została ustawiona nieprawidłowa temperatura.	Patrz rozdział „Obsługa”.
Temperatura w urządzeniu jest zbyt niska lub zbyt wysoka.	Regulator temperatury jest ustawiony nieprawidłowo.	Ustawić wyższą/niższą temperaturę.
	Pokrywa nie jest prawidłowo zamknięta.	Wyczyścić uszczelki drzwi. W razie potrzeby wyregulować drzwi.
	Temperatura produktów żywnościowych jest zbyt wysoka.	Odczekać, aż żywność ostygnie do temperatury pokojowej przed włożeniem jej do urządzenia.
	Włożono jednocześnie zbyt wiele produktów.	Ograniczyć ilość jednocześnie wkładanych produktów.
	Warstwa szronu jest grubsza niż 4-5 mm.	Rozmrozić urządzenie.
	Pokrywa jest otwierana zbyt często.	W razie potrzeby otworzyć pokrywę.
	Brak obiegu zimnego powietrza w urządzeniu.	Zapewnić obieg zimnego powietrza w urządzeniu.

Serwis

Jeśli po wykonaniu powyższych czynności urządzenie nadal nie działa prawidłowo, należy skontaktować się z najbliższym autoryzowanym serwisem.

Aby uzyskać szybką pomoc serwisową, należy podczas zgłaszania problemu podać model i numer seryjny urządzenia, które można znaleźć w umowie gwarancyjnej lub na tabliczce znamionowej umieszczonej na zewnętrznej prawej stronie urządzenia.

Instalacja



OSTRZEŻENIE! Patrz rozdziały dotyczące bezpieczeństwa.

Miejsce instalacji



UWAGA! W przypadku utylizacji starego urządzenia posiadającego zamek lub rygiel na pokrywie, należy najpierw go uszkodzić, aby dzieci nie mogły zatrasnąć się wewnątrz.

Urządzenie należy zainstalować w suchym, dobrze wietrzonym pomieszczeniu, w którym temperatura otoczenia będzie odpowiadać klasie klimatycznej wskazanej na tabliczce znamionowej urządzenia:

Klasa klimatyczna	Temperatura otoczenia
SN	od +10°C do +32°C
N	od +16°C do +32°C
ST	od +16°C do +38°C
T	od +16°C do +43°C



Niektóre modele urządzeń mogą działać nieprawidłowo w temperaturze spoza podanego zakresu. Prawidłowe działanie jest gwarantowane tylko w podanym zakresie temperatury. W razie wątpliwości dotyczących miejsca instalacji należy skontaktować się ze sprzedawcą, działem obsługi klienta lub najbliższym autoryzowanym punktem serwisowym.



Należy pozostawić dostęp do wtyczki przewodu zasilającego po zainstalowaniu urządzenia.

Podłączenie do sieci elektrycznej

- Przed podłączeniem urządzenia do gniazdka należy sprawdzić, czy napięcie oraz częstotliwość na tabliczce znamionowej odpowiadają napięciu w sieci domowej.
- Urządzenie musi być uziemione. Wtyczka przewodu zasilającego jest w tym celu wyposażona w specjalny styk. Jeśli gniazdko nie ma wyprowadzonego uziemienia, urządzenie należy podłączyć do oddzielnego uziemienia zgodnie z aktualnymi przepisami po konsultacji z wykwalifikowanym elektrykiem.
- Producent nie ponosi żadnej odpowiedzialności w przypadku nieprzestrzegania podanych zaleceń bezpieczeństwa.
- Urządzenie spełnia wymagania Dyrektyw europejskich.

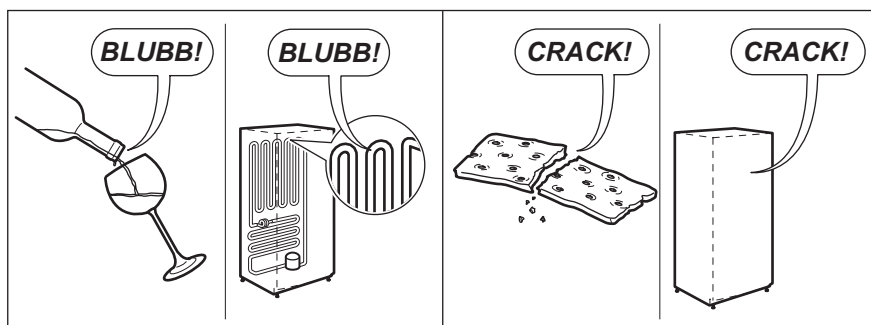
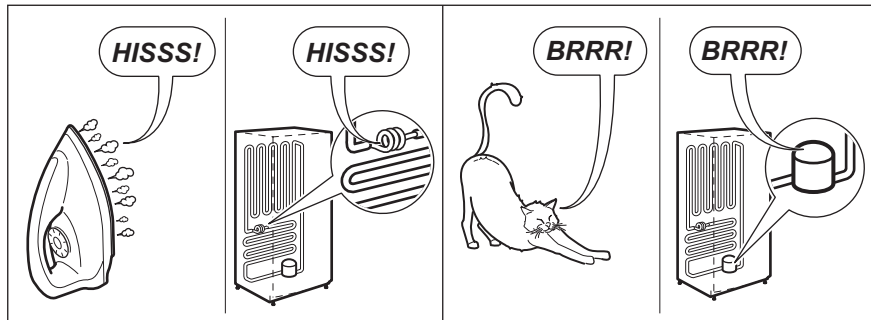
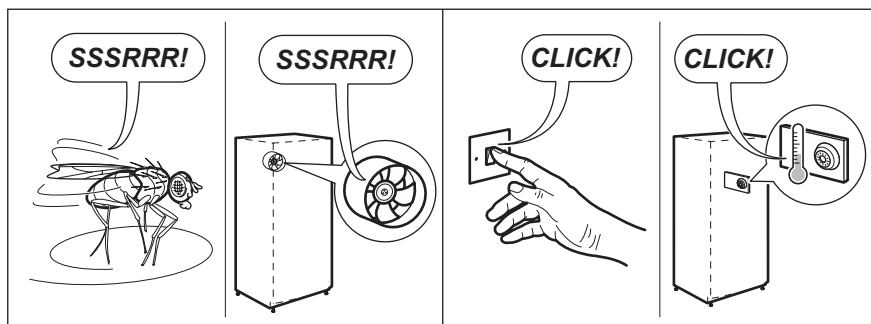
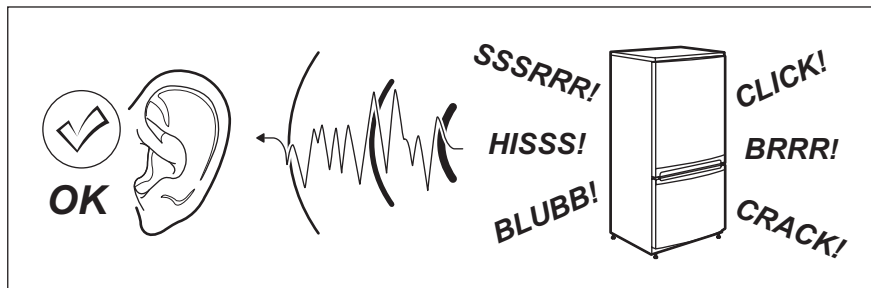
Wymagania dotyczące wentylacji

Przepływ powietrza za urządzeniem musi być wystarczający.

1. Umieścić zamrażarkę poziomo na stabilnej powierzchni. Urządzenie musi się opierać na wszystkich czterech nogach.
2. Należy upewnić się, że między urządzeniem a ścianą z tyłu jest 5 cm wolnej przestrzeni.
3. Należy upewnić się, że między urządzeniem a ścianą z boku jest 5 cm wolnej przestrzeni.

Hałas/głośna praca

Podczas normalnej pracy urządzenia słychać odgłosy (sprężarka, obieg czynnika chłodniczego).




Dane techniczne


Dane techniczne

Wysokość	mm	837
Szerokość	mm	563
Głębokość	mm	526
Czas wzrostu temperatury	godzin	30
Napięcie	V	220-240
Częstotliwość	Częstotliwość	50

Dane techniczne podano na tabliczce znamionowej znajdującej się wewnątrz lub na zewnątrz urządzenia oraz na etykiecie z oznaczeniem klasy energetycznej.

OCHRONA ŚRODOWISKA

Materiały oznaczone symbolem  należy poddać recyklingowi. Opakowanie urządzenia włożyć do odpowiedniego pojemnika w celu przeprowadzenia recyklingu. Należy zadbać o ponowne przetwarzanie odpadów urządzeń elektrycznych i elektronicznych, aby chronić środowisko naturalne i ludzkie zdrowie.

Urządzeń oznaczonych symbolem  nie należy wyrzucać z odpadami domowymi. Należy zwrócić produkt do miejscowego punktu recyklingu lub skontaktować się z odpowiednimi lokalnymi władzami.

Cuprins

Informații privind siguranța	42	Îngrijirea și curățarea	47
Instrucțiuni privind siguranța	43	Depanarea	48
Funcționarea	45	Instalarea	49
Înainte de prima utilizare	45	Zgomote	50
Utilizarea zilnică	45	Informații tehnice	51
Informații și sfaturi	46		

Ne rezervăm dreptul asupra efectuării de modificări fără preaviz.

Informații privind siguranța

Înainte de instalarea și de utilizarea aparatului, citiți cu atenție instrucțiunile furnizate. Producătorul nu este responsabil dacă instalarea și utilizarea incorectă a aparatului provoacă răni și daune. Păstrați întotdeauna instrucțiunile împreună cu aparatul pentru consultare ulterioară.

Siguranța copiilor și a persoanelor vulnerabile

- Acest aparat poate fi utilizat de copiii cu vârsta mai mare de 8 ani, de persoanele cu capacități fizice, senzoriale sau mentale reduse sau de persoanele fără cunoștințe sau experiență doar sub supraveghere sau după o scurtă instruire care să le ofere informațiile necesare pentru utilizarea sigură a aparatului și care să le permită să înțeleagă riscurile la care se expun.
- Nu lăsați copiii să se joace cu aparatul.
- Nu lăsați ambalajul produsului la îndemâna copiilor.
- Curățarea și întreținerea efectuată de utilizator nu trebuie realizată de către copiii nesupravegheați.

Aspecte generale privind siguranța

- Acest aparat este conceput pentru o utilizare casnică și la aplicații similare, cum ar fi:
 - În casele de la ferme, bucătăriile pentru personal din magazine, birouri și alte medii de lucru
 - De către clienții din hoteluri, moteluri, unități de cazare care oferă și mic dejun și alte medii de tip rezidențial

- Mențineți libere fantele de ventilație de pe carcasa aparatului sau din structura în care este încorporat.
- Nu utilizați dispozitive mecanice sau alte instrumente diferite de cele recomandate de producător pentru a accelera procesul de dezghețare.
- Nu deteriorați circuitul frigorific.
- Nu utilizați aparate electrice în interiorul compartimentelor de conservare a alimentelor ale aparatului, decât dacă sunt de tipul recomandat de producător.
- Nu folosiți apă pulverizată și abur pentru curățarea aparatului.
- Curățați aparatul cu o lavetă moale, umedă. Utilizați numai detergenți neutri. Nu folosiți produse abrazive, bureți abrazivi, solvenți sau obiecte metalice.
- Nu depozitați substanțe explozive, precum recipiente cu aerosol cu agent propulsor inflamabil, în acest aparat.
- Dacă este deteriorat cablul de alimentare, acesta trebuie înlocuit de către producător, de către Serviciul său de Asistență sau de persoane calificate în mod corespunzător pentru a se evita pericolele.

Instrucțiuni privind siguranța

Instalarea



AVERTISMENT! Doar o persoană calificată trebuie să instaleze acest aparat.

- Îndepărtați toate ambalajele.
- Dacă aparatul este deteriorat, nu îl instalați sau utilizați.
- Respectați instrucțiunile de instalare furnizate împreună cu aparatul.
- Procedați cu atenție sporită atunci când mutați aparatul deoarece acesta este greu. Purtați întotdeauna mănuși de protecție.
- Asigurați-vă că aerul poate circula în jurul aparatului.
- Așteptați cel puțin 4 ore înainte de a conecta aparatul la sursa de tensiune. Aceasta va permite uleiului să curgă înapoi în compresor.

- Nu instalați aparatul aproape de radiatoare sau aragaze, cuptor sau plite.
- Partea din spate a aparatului trebuie orientată spre perete.
- Nu instalați aparatul direct în lumina razelor de soare.
- Nu instalați acest aparat în zone cu umiditate prea ridicată sau cu temperaturi prea scăzute, precum anexele construcțiilor, garaje sau crame.
- Când mutați aparatul, ridicați-l din partea frontală, pentru a evita zgărierea podelei.

Conexiunea electrică



AVERTISMENT! Pericol de incendiu și electrocutare.

- Aparatul trebuie legat la o priză cu împământare.

- Toate conexiunile electrice trebuie realizate de către un electrician calificat.
- Verificați dacă informațiile de natură electrică, specificate pe plăcuța cu datele tehnice, corespund cu cele ale sursei de tensiune. În caz contrar, contactați un electrician.
- Utilizați întotdeauna o priză cu protecție (impământare) contra electrocutării, montată corect.
- Nu folosiți prize multiple și cabluri prelungitoare.
- Procedați cu atenție pentru a nu deteriora componentele electrice (de exemplu, ștecherul, cablul de alimentare electrică și compresorul). Contactați centrul de service sau un electrician pentru schimbarea componentelor electrice.
- Cablul de alimentare electrică trebuie să rămână sub nivelul ștecherului.
- Introduceți ștecherul în priză numai după încheierea procedurii de instalare. Asigurați accesul la priză după instalare.
- Nu trageți de cablul de alimentare pentru a scoate din priză aparatul. Trageți întotdeauna de ștecher.

Utilizarea



AVERTISMENT! Pericol de vătămare, arsuri, electrocutare sau incendiu.

- Nu modificați specificațiile acestui aparat.
- Nu introduceți aparate electrice (de exemplu, aparate de făcut înghețată) în interiorul aparatului, decât dacă acest lucru este recomandat de către producător.
- Aveți grijă să nu deteriorați circuitul frigorific. Acesta conține izobutan (R600a), un gaz natural cu un nivel ridicat de compatibilitate cu mediul. Acest gaz este inflamabil.
- Dacă circuitul frigorific este deteriorat, asigurați-vă că nu există flăcări și surse de aprindere în cameră. Aerisiți camera.
- Nu lăsați obiecte fierbinți să atingă piesele din plastic ale aparatului.
- Nu introduceți băuturi răcoritoare în compartimentul congelatorului. Aceasta va crea presiune în recipientul cu băutură.

- Produsele inflamabile sau obiectele umezite cu produse inflamabile nu trebuie introduse în aparat, nici puse adiacent sau deasupra acestuia.
- Nu atingeți compresorul sau condensatorul. Sunt fierbinți.
- Nu scoateți sau atingeți obiecte din congelator cu mâinile ude sau umede.
- Nu recongelați alimente care au fost dezghețate.
- Respectați instrucțiunile de depozitare de pe ambalajul preparatelor congelate.

Îngrijirea și curățarea



AVERTISMENT! Pericol de vătămare personală sau deteriorare a aparatului.

- Înainte de a efectua operațiile de întreținere, dezactivați aparatul și scoateți ștecherul din priză.
- Acest aparat conține hidrocarburi în unitatea de răcire. Doar o persoană calificată trebuie să efectueze întreținerea și încărcarea unității.
- Verificați regulat evacuarea aparatului și, dacă este necesar, curățați-o. Dacă evacuarea este blocată, apa dezghețată se va acumula în partea de jos a aparatului.

Gestionarea deșeurilor după încheierea ciclului de viață al aparatului

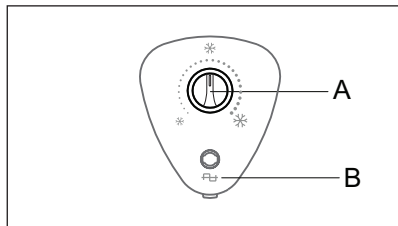


AVERTISMENT! Pericol de vătămare sau sufocare.

- Deconectați aparatul de la sursa de alimentare electrică.
- Tăiați cablul electric și aruncați-l.
- Demontați ușa pentru a preveni blocarea copiilor sau a animalelor de companie în interiorul aparatului.
- Circuitul frigorific și materialele de izolare a acestui aparat nu afectează stratul de ozon.
- Spuma izolatoare conține gaze inflamabile. Contactați autoritatea locală pentru informații privind aruncarea adecvată a acestui aparat.
- Nu deteriorați partea unității de răcire apropiată de schimbătorul de căldură.

Funcționarea

Pornirea aparatului



A) BUTON DE REGLARE A TEMPERATURII

B) ALIMENTARE

1. Introduceți ștecherul electric în priză.
2. Rotiți butonul de reglare a temperaturii la poziția Încărcat complet și lăsați aparatul să funcționeze timp de 24 ore pentru a permite atingerea temperaturii corecte înainte de a pune alimentele în interior.

Indicatorul luminos de funcționare se va aprinde.

3. Ajustați butonul de reglare a temperaturii în funcție de cantitatea alimentelor stocate.

Oprirea aparatului

Pentru a opri aparatul, rotiți butonul de reglare a temperaturii pe poziția OFF (OPRIT).

Reglarea temperaturii

Temperatura din interiorul aparatului este controlată prin intermediul butonului de reglare, situat pe panoul de comandă.

Pentru a utiliza aparatul, procedați după cum urmează:

- Rotiți butonul de reglare a temperaturii spre o valoare mai joasă, pentru a obține o răcire minimă.
- Pentru a obține o răcire maximă, rotiți butonul de reglare a temperaturii spre o setare mai mare.

Înainte de prima utilizare



AVERTISMENT! Consultați capitolele privind siguranța.

Curățarea interiorului

Înainte de a folosi aparatul pentru prima oară, interiorul și toate accesoriile interne trebuie spălate cu apă caldă și cu săpun neutru pentru a înlătura mirosul specific de produs nou, apoi uscate bine.



ATENȚIE! Nu folosiți detergenți sau pafuri abrazive, deoarece vor deteriora finisajul.

Utilizarea zilnică



AVERTISMENT! Consultați capitolele privind siguranța.

Congelarea alimentelor proaspete

Compartimentul congelatorului este adecvat pentru congelarea alimentelor proaspete și pentru conservarea pe termen lung a alimentelor congelate.

Cantitatea maximă de alimente care poate fi congelată într-o perioadă de 24 de ore este specificată pe plăcuța cu date tehnice. ¹

Procesul de congelare durează 24 de ore: în acest interval de timp, nu mai puneți alte alimente la congelat.

Conservarea preparatelor congelate

La prima pornire sau după o perioadă de neutilizare și înainte de a introduce produsele în compartiment, lăsați aparatul să funcționeze timp de cel puțin 24 de ore cu butonul de reglare a temperaturii la poziția Încărcat complet.

¹ Consultați „Datele tehnice”



ATENȚIE! În cazul dezghețării accidentale, de exemplu din cauza unei întreruperi a curentului, dacă alimentarea electrică a fost întreruptă pentru mai mult timp decât valoarea indicată în tabelul cu caracteristicile tehnice din paragraful "Timpul de atingere a condițiilor normale de funcționare", alimentele decongelate trebuie consumate rapid sau trebuie găsite imediat și apoi recongelate (după ce s-au răcit).

Deschiderea și închiderea capacului



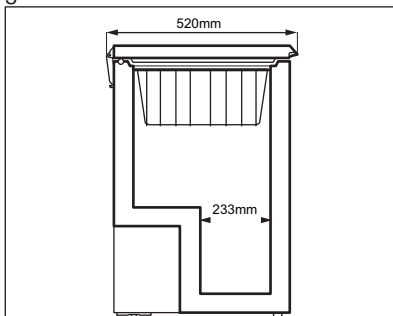
ATENȚIE! Nu trageți niciodată cu forță de mâner.

Deoarece capacul este echipat cu o etanșare de închidere strânsă, nu este ușor să îl redeschideți imediat după închidere (datorită vidului format în interior) Așteptați câteva minute înainte de a redeschide aparatul.

Coșurile de depozitare



Următoarea imagine indică câte coșuri pot fi puse în interiorul congelatorului. Coșurile vor glisa unul în celălalt.



Puteți achiziționa coșuri suplimentare de la centrul local de service.

Informații și sfaturi



AVERTISMENT! Consultați capitolele privind siguranța.

Recomandări privind congelarea

Pentru a obține o congelare eficientă, iați câteva recomandări importante:

- Cantitatea maximă de alimente care pot fi congelate într-un interval de 24 de ore este indicată pe plăcuța cu datele tehnice.
- Procesul de congelare durează 24 ore. În acest interval de timp, nu mai pot fi adăugate alte alimente de congelat.
- Congelați numai alimente de calitate superioară, proaspete și bine curățate.
- Faceți porții mici de alimente, care să se poată congela rapid și complet, ca apoi să puteți dezgheța numai cantitatea necesară.
- Înfașurați alimentele în folie din aluminiu sau plastic și verificați dacă pachetele sunt etanșe.
- Nu permiteți ca alimentele proaspete, necongelate, să intre în contact cu cele deja congelate, evitând astfel creșterea temperaturii celor din urmă.
- Alimentele cu puține grăsimi se pot congela mai bine și pe perioade mai lungi decât cele cu conținut ridicat de grăsimi; sarea reduce durata de stocare a alimentelor.
- Lichidele congelate, dacă sunt consumate imediat după scoaterea din congelator, pot produce degerături ale pielii.
- Pentru a ține evidența perioadei de conservare, se recomandă să notați data congelării pe fiecare pachet.

Recomandări pentru conservarea alimentelor congelate

Pentru a obține cele mai bune rezultate de la acest aparat, procedați astfel:

- Verificați dacă alimentele congelate din comerț au fost păstrate în mod corespunzător în magazin.
- Asigurați-vă că alimentele congelate sunt transferate din magazin în congelator cât mai repede posibil.

Îngrijirea și curățarea



AVERTISMENT! Consultați capitolele privind siguranța.

Curățarea periodică



ATENȚIE! Scoateți ștecherul din priză înainte de a efectua orice operație de întreținere.



Nu utilizați detergenți, produse abrazive, produse de curățat extrem de parfumate sau ceară de lustruire pentru a curăța interiorul aparatului. Aveți grijă să nu deteriorați sistemul de răcire. Zona compresorului nu trebuie curățată.

1. Oprii aparatul.
2. Curățați cu regularitate aparatul și accesoriile cu apă caldă și săpun neutru.

Curățați cu atenție etanșarea capacului.

3. Uscați bine aparatul.
4. Introduceți ștecherul în priză.
5. Porniți aparatul.

Dezghețarea congelatorului



ATENȚIE! Nu folosiți niciodată instrumente metalice ascuțite pentru a îndepărta gheața de pe evaporator deoarece îl puteți deteriora. Nu utilizați dispozitive mecanice sau instrumente diferite de cele recomandate de producător pentru a accelera procesul de dezghețare. Creșterea temperaturii pachetelor cu alimente congelate, în timpul dezghețării, poate scurta durata de conservare în siguranță a acestora.

- Nu deschideți ușa prea des și nu o lăsați deschisă mai mult decât este absolut necesar.
- După dezghețare, alimentele se deteriorează rapid și nu mai pot fi recongelate.
- Nu depășiți perioada de păstrare indicată de producătorul alimentelor.

Dezghețați congelatorul când grosimea stratului de gheață atinge aproximativ 10-15 mm.

Cantitatea de gheață de pe pereții aparatului va crește dacă umiditatea mediului ambiant este crescută și dacă alimentele congelate nu sunt împachetate corect.

Cel mai bun moment pentru dezghețarea congelatorului este atunci când acesta conține puține alimente sau chiar deloc.

1. Oprii aparatul.
2. Scoateți toate alimentele din acesta, înfășurați-le în mai multe straturi de ziar și puneți-le într-un loc răcoros.
3. Lăsați capacul deschis, scoateți dopul de scurgere a apei și colectați toată apa dezghețată într-o tavă. Utilizați o răzuitoare pentru a înlătura gheața rapid.
4. După terminarea dezghețării, uscați bine interiorul. Închideți capacul.
5. Porniți aparatul.
6. Setati butonul de reglare a temperaturii pentru a obține o răcire maximă și lăsați aparatul să funcționeze două sau trei ore la această setare.
7. Puneți alimentele din nou în compartiment.

Perioadele de nefuncționare

Când aparatul nu este utilizat perioade îndelungate, luați următoarele măsuri de precauție:

1. Deconectați aparatul de la sursa de alimentare cu electricitate.
2. Scoateți toate alimentele.
3. Dezghețați (dacă este cazul) și curățați aparatul și toate accesoriile.

4. Lăsați capacul deschis pentru a preveni mirosurile neplăcute.



Dacă aparatul rămâne în stare de funcționare, rugați pe cineva să-l verifice din când în când, pentru ca alimentele din interior să nu se strice în cazul întreruperii curentului electric.

Depanarea



AVERTISMENT! Consultați capitolele privind siguranța.

Ce trebuie făcut dacă...

Problemă	Cauză posibilă	Soluție
Aparatul nu funcționează.	Aparatul este oprit.	Porniți aparatul.
	Ștecherul nu este introdus corect în priză.	Introduceți ștecherul corect în priză.
	Nu există tensiune la priză.	Conectați alt aparat electric la priză. Contactați un electrician calificat.
Aparatul face zgomot.	Aparatul nu este așezat corect.	Verificați dacă aparatul este stabil.
Capacul nu se închide complet.	Pachetele cu alimente blochează capacul.	Aranjați pachetele în mod corect, vedeți eticheta de pe aparat.
	Există prea multă gheață	Eliminați gheața în exces.
Capacul se deschide greu.	Garniturile capacului sunt murdare sau lipicioase.	Curățați garniturile capacului.
Compresorul funcționează în mod continuu.	Temperatura este setată incorect.	Consultați capitolul „Funcționarea”.
	S-au introdus simultan multe produse alimentare care trebuie congelate.	Așteptați câteva ore și apoi verificați din nou temperatura.
	Temperatura camerei este prea mare.	Consultați tabelul cu clase climatice de pe plăcuța cu datele tehnice.
Există prea multă gheață.	Produsele alimentare introduse în aparat erau prea calde.	Lăsați produsele alimentare să se răcească la temperatura camerei înainte de a le introduce în aparat.
	Capacul nu este închis corect.	Curățați garniturile ușii. Dacă este nevoie, reglați ușa.
Există prea multă gheață.	Capacul nu este închis corect sau garnitura este deformată/ murdară.	Curățați garniturile ușii. Dacă este nevoie, reglați ușa.
	Dopul de scurgere a apei nu este poziționat corect.	Poziționați dopul de scurgere a apei în mod corect.

Problemă	Cauză posibilă	Soluție
	Temperatura este setată incorect.	Consultați capitolul „Funcționarea”.
Temperatura din aparat este prea mică/prea mare.	Regulatorul de temperatură nu este setat corect.	Setați o temperatură mai mare/mai mică.
	Capacul nu este închis corect.	Curățați garniturile ușii. Dacă este nevoie, reglați ușa.
	Temperatura produselor alimentare este prea ridicată.	Lăsați temperatura produselor alimentare să scadă până la temperatura camerei înainte de stocare.
	Sunt conservate prea multe alimente în același timp.	Introduceți mai puține alimente în același timp.
	Gheața are o grosime mai mare de 4-5 mm.	Decongeleți aparatul.
	Capacul a fost deschis prea des.	Deschideți capacul numai dacă este necesar.
	Aerul rece nu circulă în aparat.	Verificați dacă aerul rece circulă în aparat.

Service

Dacă aparatul tot nu funcționează corespunzător după verificările de mai sus, contactați cel mai apropiat centru de service.

Pentru a obține un serviciu rapid, este esențial ca atunci când îl solicitați să specificați modelul și numărul de serie al aparatului dvs., care pot fi găsite fie pe certificatul de garanție, fie pe plăcuța cu datele tehnice aflată pe partea exterioară dreapta a aparatului.

Instalarea



AVERTISMENT! Consultați capitolele privind siguranța.

Amplasarea



ATENȚIE! Dacă eliminați un aparat vechi care are o încălțetoare sau un zăvor pe capac, trebuie să aveți grijă să le faceți inutilizabile, astfel încât copiii mici să nu poată rămâne blocați înăuntru.

Acest aparat trebuie instalat la interior într-un loc uscat și bine ventilat în care temperatura ambiantă corespunde cu clasa climatică indicată pe plăcuța cu datele tehnice ale aparatului:

Clasa climatică	Temperatura camerei
SN	de la +10°C la +32°C
N	de la +16°C la +32°C
ST	de la +16°C la +38°C
T	de la +16°C la +43°C

i Unele probleme funcționale pot să apară la anumite tipuri de modele când acestea sunt utilizate în afara gamei respective. Funcționarea corectă poate fi garantată doar în cadrul gamei specificate de valori pentru temperatură. Dacă aveți nelămuriri cu privire la locul de instalare a aparatului, vă rugăm să apelați la vânzător, la serviciul nostru de asistență pentru clienți sau la cel mai apropiat centru de service.

i Ștecherul aparatului trebuie să fie accesibil după instalare.

Conexiunea electrică

- Înainte de a conecta aparatul, asigurați-vă că tensiunea și frecvența indicate pe plăcuța cu datele tehnice corespund cu sursa de alimentare a locuinței.

- Aparatul trebuie legat la o priză cu împământare. Ștecherul cablului electric este prevăzut cu un contact în acest scop. Dacă priza din locuință nu este împământată, conectați aparatul la o împământare separată, în conformitate cu reglementările în vigoare, după ce ați consultat un electrician calificat.
- Producătorul nu-și asumă nicio responsabilitate dacă aceste măsuri de siguranță nu sunt respectate.
- Acest aparat este conform cu Directivele C.E.E.

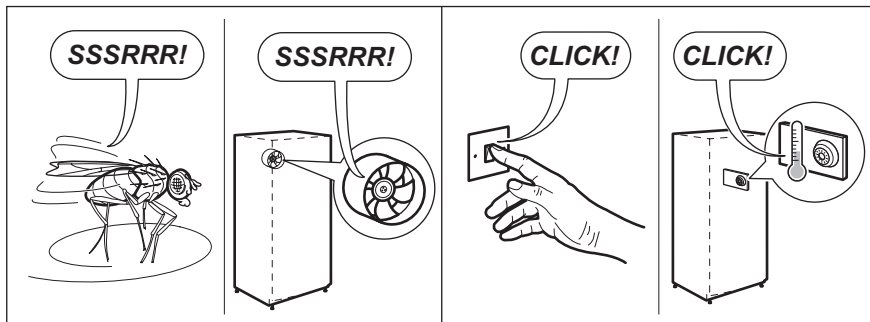
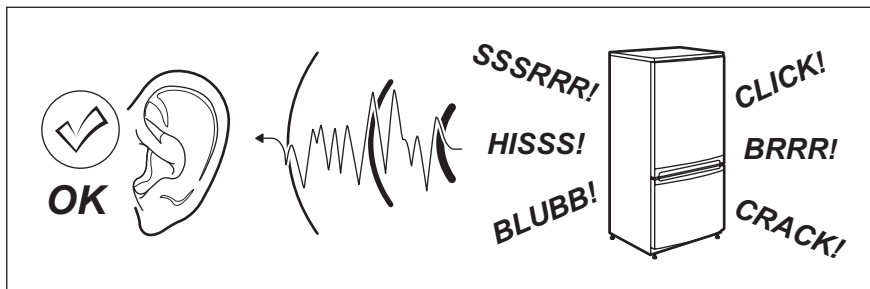
Cerințe privind aerisirea

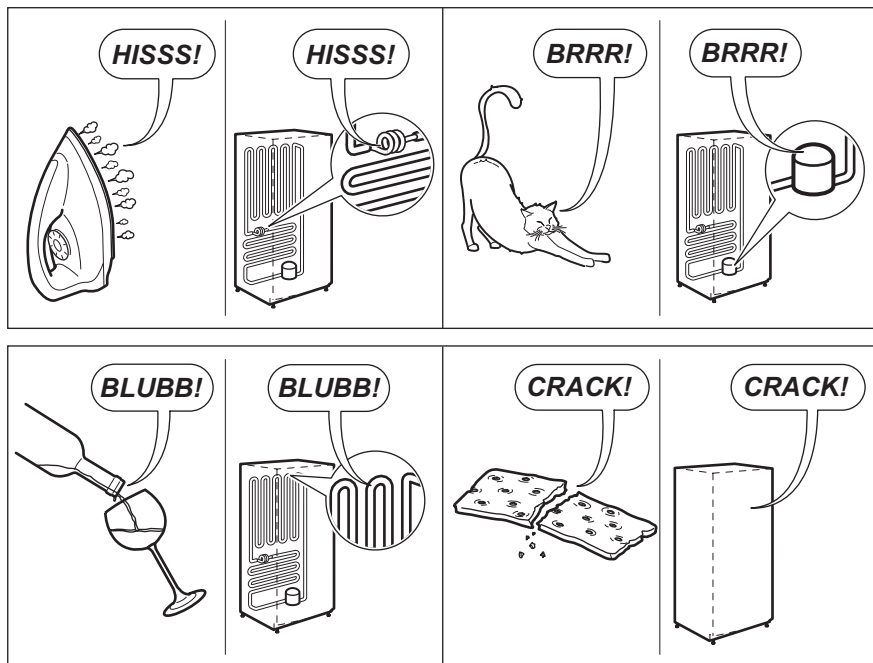
Circulația aerului în spatele aparatului trebuie să fie suficientă.

- Puneți congelatorul în poziție orizontală pe o suprafață fermă. Aparatul trebuie să stea pe toate cele patru picioarele.
- Aveți grijă ca distanța dintre aparat și peretele spate să fie de 5 cm.
- Aveți grijă ca distanța dintre aparat și părțile laterale să fie de 5 cm.

Zgomote

În timpul utilizării normale se aud unele sunete (compresorul, circulația agentului de răcire).






Informații tehnice


Date tehnice

Înălțime	mm	837
Lățime	mm	563
Adâncime	mm	526
Perioada de atingere a condițiilor normale de funcționare	ore	30
Tensiune	Volți	220-240
Frecvența	Hz	50

Informațiile tehnice sunt specificate pe plăcuța cu date tehnice, aflată pe partea exterioră sau interioară a aparatului, și pe eticheta energetică.

INFORMAȚII PRIVIND MEDIUL

Reciclați materialele marcate cu simbolul . Pentru a recicla ambalajele, acestea trebuie puse în containerele corespunzătoare. Ajuțați la protejarea mediului și a sănătății umane și la reciclarea deșeurilor din aparatele electrice și electrocasnice.

Nu aruncați aparatele marcate cu simbolul  împreună cu deșeurile menajere. Returnați produsul la centrul local de reciclare sau contactați administrația orașului dvs.

Садржај

Информације о безбедности	52	Одржавање и чишћење	57
Упутства о безбедности	53	Решавање проблема	58
Руковање	55	Постављање	59
Пре прве употребе	55	Бука	60
Свакодневна употреба	55	Техничке информације	61
Корисни савети	56		

Подложне су променама без најаве.

Информације о безбедности

Пре постављања и коришћења уређаја, пажљиво прочитајте приложено упутство. Произвођач није одговоран уколико услед неправилног постављања и/или неправилне употребе уређаја дође до повреда и квара. Чувајте упутство за употребу поред уређаја да бисте могли да се подсетите.

Безбедност деце и осетљивих особа

- Овај уређај могу да користе деца старија од 8 година и особе са смањеним физичким, чулним или менталним способностима, као и особе којима недостају искуство и знање, уколико им се обезбеди надзор или им се дају упутства у вези са употребом уређаја на безбедан начин и уколико схватају могуће опасности.
- Немојте дозволити деци да се играју уређајем.
- Сву амбалажу држите ван домашаја деце.
- Деца не смеју да обављају чишћење и одржавање без надзора.

Опште мере безбедности

- Овај уређај је намењен за коришћење у домаћинствима и сличним окружењима, као што су:
 - Сеоске куће; кухиње за особље у продавницама, канцеларије и друга радна окружења
 - Од стране гостију хотела, мотела, коначишта и у другим стамбеним јединицама
- Отвори за вентилацију, у ниши за уређај или у простору за уградњу, не смеју да буду заклоњени.

- Немојте да користите механичке уређаје нити друга средства за убрзавање одмрзавања, осим оних које је произвођач препоручио.
- Немојте оштетити систем расхладног средства.
- Не употребљавајте електричне уређаје унутар одељака за намирнице у уређају, осим ако их је произвођач препоручио.
- Не користите млаз воде или пару за чишћење уређаја.
- Уређај чистите влажном, меком крпом. У ту сврху користите искључиво неутралне детерџенте. Немојте користити абразивне производе, абразивне сунђере, раствараче или металне предмете.
- У овом уређају немојте држати експлозивне материје, попут конзерви са аеросолом са запаљивом распршивачком материјом.
- Уколико је кабл за напајање оштећен, њега мора да замени произвођач или његова сервисна служба или лице сличне квалификације, како би се избегла опасност.

Упутства о безбедности

Постављање

 **УПОЗОРЕЊЕ!** Само квалификована особа може да постави овај уређај.

- Уклоните сву амбалажу.
- Немојте да постављате или користите уређај ако је оштећен.
- Придржавајте се упутства за постављање које сте добили уз уређај.
- Увек будите пажљиви када померате уређај, јер је тежак. Увек носите заштитне рукавице.
- Постарајте се да ваздух може да циркулише око уређаја.
- Сачекајте барем 4 сата пре него што прикључите уређај на струју. Тако треба поступити да би се омогућило враћање уља у компресор.
- Немојте да постављате уређај близу радијатора, шпорета, пећнице или рингли.

- Задњи део уређаја мора да буде ослоњен на зид.
- Немојте да постављате уређај на места са директном сунчевом светлошћу.
- Не постављајте овај уређај на превише влажном или превише хладном месту, нпр. у помоћном објекту, гаражи и подруму.
- Приликом премештања уређаја подигните предњи крај да не бисте изгремали под.


Прикључење на електричну мрежу

 **УПОЗОРЕЊЕ!** Постоји опасност од пожара и струјног удара.

- Уређај мора да буде уземљен.
- Све електричне спојеве треба да повеже квалификован електричар.

- Уверите се да информације о напону и струји на налепници са техничким карактеристикама одговарају параметрима електричне мреже. Ако то није случај, обратите се електричару.
- Увек користите прописно уграђену утичницу заштитиену од струјног удара.
- Не користите адаптере за више утикача и продужне каблове.
- Проверите да нисте оштетили електричне компоненте (нпр. утикач за струју, кабл за напајање, компресор). Обратите се сервису или електричару ради замене електричних компоненти.
- Кабл за напајање мора да остане испод нивоа утикача кабла за напајање.
- Прикључите утикач кабла за напајање у струјну утичницу тек на крају постављања. Уверите се да је после постављања уређаја могућ приступ утикачу кабла за напајање.
- Не вуците кабл за напајање како бисте искључили уређај. Кабл искључите тако што ћете извући утикач из утичнице.


Коришћење

 **УПОЗОРЕЊЕ!** Постоји опасност од повређивања, опекотина, струјног удара или пожара.

- Не мењајте спецификацију овог уређаја.
- Не стављајте електричне уређаје (нпр. за прављење сладоледа) у овај уређај уколико произвођач није навео да је то дозвољено.
- Будите пажљиви да не бисте оштетили систем расхладног средства фрижидера. Он садржи изобутан (R600a), природни гас са високим нивоом компатибилности са животном средином. Овај гас је запаљив.
- Уколико се оштети струјно коло фрижидера, уверите се да у просторији нема пламена нити извора паљења. Проветравајте просторију.
- Врели предмети не смеју да дођу у додир са уређајем.
- Немојте да стављате газирана пића у замрзивач. Повећаће се притисак у амбалажи са пићем.


- Запаљиве материје или предмете натопљене запаљивим материјама немојте стављати унутар уређаја, поред уређаја или на њега.
- Не дирајте компресор нити кондензатор. Врели су.
- Не померајте и не додирујте предмете из одељка замрзивача уколико су вам руке имало влажне.
- Немојте поново да замрзавате храну која је одмрзнута.
- Придржавајте се упутстава на паковању замрзнуте хране.

Одржавање и чишћење

 **УПОЗОРЕЊЕ!** Постоји ризик од озлеђивања или оштећења уређаја.

- Пре чишћења уређаја, искључите га и извучите из струје.
- Овај уређај садржи угљоводонике у јединици за хлађење. Само квалификована особа може да обавља одржавање и пуњење ове јединице.
- Редовно проверавајте одводни отвор у фрижидеру и, уколико је потребно, очистите га. Уколико је тај отвор запушен, отопљена вода ће се скупљати на дну уређаја.

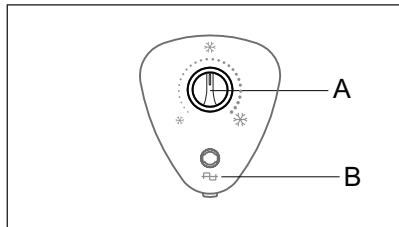
Одлагање

 **УПОЗОРЕЊЕ!** Постоји могућност од повређивања или гушења.

- Искључите уређај из струје.
- Исеците кабл за напајање и баците га у смеће.
- Уклоните поклопац да бисте спречили да се деца и кућни љубимци затворе у уређају.
- Систем расхладног средства и изолациони материјали овог уређаја не оштећују озон.
- Изолациона пена садржи запаљиве гасове. Обратите се општинским органима да бисте сазнали како да правилно одложите уређај у отпад.
- Водите рачуна да не оштетите део расхладне јединице који је близу измењивача топлоте.

Руковање

Укључивање



A) РЕГУЛАТОР ТЕМПЕРАТУРЕ

B) НАПАЈАЊЕ

1. Прикључите утикач у зидну утичницу.
2. Поставите регулатор температуре у положај који одговара максималној напуњености и оставите да ради 24 сата како би се достигла одговарајућа температура пре него што се унутра стави храна.

Контролна лампица ће се упалити.

3. Подесите регулатор температуре у складу са количином намирница у замрзивачу.

Искључивање

Да бисте искључили уређај, поставите регулатор температуре у положај „искључено“.

Регулисање температуре

Температуру унутар уређаја контролише регулатор температуре који се налази на контролној табли.

Уређајем се рукује на следећи начин:

- Окрените регулатор температуре према нижем подешавању како бисте постигли минималну хладноћу.
- Да бисте добили минималну температуру, окрените регулатор температуре на највећу вредност.

Пре прве употребе



УПОЗОРЕЊЕ! Погледајте поглавља о безбедности.

Чишћење унутрашњости

Пре прве употребе уређаја, оперите унутрашњост и све унутрашње додатке млаком водом и неким неутралним детерџентом тако да се уклони карактеристичан мирис потпуно новог производа, а затим га добро осушите.



ОПРЕЗ! Немојте користити детерџенте нити абразивна средства у праху јер би могло доћи до оштећења завршног слоја.

Свакодневна употреба



УПОЗОРЕЊЕ! Погледајте поглавља о безбедности.

Замрзавање сирове хране

Одељак замрзивача је погодан за замрзавање сирове хране и за дуго чување замрзнуте и залеђене хране.

Максимална количина хране која може да се замрзне за 24 сата наведена је на налепници са техничким карактеристикама. ¹

Процес замрзавања траје 24 сата: током тог периода немојте стављати у уређај другу храну коју желите да замрзнете.

Стављање замрзнуте хране у уређај

Приликом првог укључивања након одређеног периода без употребе, оставите замрзивач да ради бар 24 сата пре стављања намирница, при чему регулатор температуре треба да буде у положају који одговара максималној напуњености.

¹ Refer to “Technical data”



ОПРЕЗ! У случају случајног одмрзавања, на пример уколико струје није било дуже него што је прописано у графикану са техничким карактеристикама, у делу „Време пораста температуре“, одмрзнута храна мора одмах да се потроши или поново замрзне (након што се охлади).

Отварање и затварање поклопца



ОПРЕЗ! Нипошто немојте јако вући ручку.

Пошто поклопац има јаку заптивку, нећете моћи лако да га отворите ако сте га управо затворили (због вакуума). Саченајте неколико минута пре поновног отварања поклопца.

Корисни савети



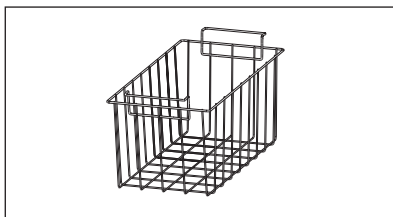
УПОЗОРЕЊЕ! Погледајте поглавља о безбедности.

Савети за замрзавање хране

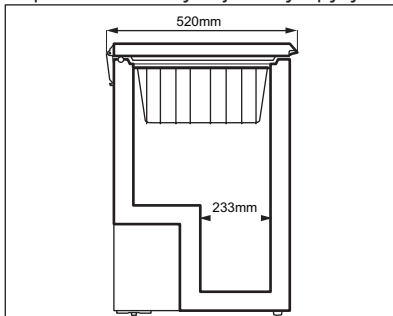
Ево неколико важних савета који ће вам помоћи да максимално искористите процес замрзавања:

- Максимална количина хране коју можете замрзнати у току 24 часа дата је на налепници са техничким карактеристикама.
- Процес замрзавања траје 24 сата. Током овог периода не треба додавати нове намирнице.
- Замрзавајте само најквалитетније, свеже и темељно опране намирнице.
- Храну припремајте у малим порцијама како бисте могли да је брзо и у потпуности замрзнете и да бисте касније могли да одмрзнете само оне количине које су вам потребне.

Корпе за намирнице



На следећој слици је приказано колико корпи може да се смести у замрзивач. Корпе ће склизнути једна у другу.



Додатне корпе можете купити у локалном сервисном центру.

- Намирнице умотајте у алуминијумску фолију или пластичне кесе и постајајте се да амбалажа не пропушта ваздух.
- Не дозволите да сирова, несмрзнута храна дође у додир са већ смрзнутим намирницама како бисте избегли пораст температуре смрзнуте хране.
- Посне намирнице могу се боље и дуже чувати од масне хране; со скрађује век чувања намирница.
- Замрзнута течност, ако се конзумира одмах након вађења из одељка за замрзавање, може да проузрокује промрзине на кожи.
- Препоручује се да на сваком појединачном паковању залепите етикету с датумом замрзавања како бисте могли да водите рачуна о времену њиховог чувања.

Савети у вези с чувањем смрзнуте хране

Да бисте добили најбоље могуће радне карактеристике овог уређаја, требало би да:

- Проверите да ли су комерцијално замрзнуте намирнице биле адекватно ускладиштене у малопродајном објекту.
- Се постарате да смрзнуте намирнице за што је могуће краће време пренесете од продавнице до замрзивача.

- Немојте често отварати поклопац нити га остављати отвореним дуже него што је потребно.
- Када се једном одмрзне, храна се брзо квари и не сме се поново замрзавати.
- Немојте пренорачити време складиштења које је прописао произвођач намирница.

Одржавање и чишћење



УПОЗОРЕЊЕ! Погледајте поглавља о безбедности.

Периодично чишћење



ОПРЕЗ! Искључите уређај са електричне мреже пре вршења било каквих радњи из домена одржавања.



За чишћење унутрашње стране уређаја не користите детерџенте, абразивна средства, средства за чишћење која имају интензиван мирис нити восак за полирање. Спречите оштећења система за хлађење. Нема потребе да чистите компресорски део.

1. Искључите уређај.
2. Редовно чистите уређај и додатну опрему топлом водом и неутралним детерџентом.

Пажљиво очистите заптивку поклопца.

3. Потпуно осушите уређај.
4. Уметните утикач у зидну утичницу.
5. Укључите уређај.

Одлеђивање замрзивача



ОПРЕЗ! Никада немојте да користите оштре металне предмете за стругање леда са испаривача, јер бисте могли да га оштетите. Немојте да користите механичке уређаје нити вештачка средства за убрзавање процеса одмрзавања осим оних које је произвођач препоручио. Повишена температура на којој се залеђена храна држи током одмрзавања замрзивача може да скрати рок њеног безбедног чувања.

Одледите замрзивач када слој леда буде дебљине од око 10–15 мм.

Количина леда на зидовима уређаја повећаће се ако је влага у спољном окружењу велика и ако смрзнута храна није увијена како треба.

Најбоље време за одлеђивање замрзивача је када у њему нема хране или када има само мало хране.

1. Искључите уређај.
2. Извадите све намирнице, умотајте их у више слојева новинског папира и ставите их на хладно место.
3. Отворите поклопац, извадите чеп за испуштање одлеђене воде и сачекајте да истекне у предвиђену тацну. Да бисте брзо уклонили лед, користите гребач.
4. Након одлеђивања, детаљно осушите унутрашњост. Затворите поклопац.
5. Укључите уређај.
6. Подесите регулатор температуре тако да се постигне највиши степен хладноће и нека уређај ради два или три сата са овом подешеном вредношћу.
7. Вратите преходно извађене намирнице у одељак.

Периоди када се уређај не користи

Када се уређај не користи дуже време, предузмите следеће мере предострожности:

1. Искључите уређај из струје.
2. Извадите сву храну.

3. Ако је потребно, одледите замрзивач и очистите и уређај и сав прибор.
4. Оставите поклопац отвореним да бисте спречили појаву непријатних мириса.



Уколико ће уређај бити укључен, питајте некога да га повремено проверава да се храна није покварила ако нестане струје.

Решавање проблема



УПОЗОРЕЊЕ! Погледајте поглавља о безбедности.

Шта учинити ако...

Проблем	Могући узрок	Решење
Уређај не ради.	Уређај је искључен.	Укључите уређај.
	Утикач није правилно уметнут у утичницу.	Правилно уметните утикач у струјну утичницу.
	Нема напона у утичници.	Прикључите неки други електрични уређај у ту утичницу. Обратите се квалификованом електричару.
Уређај је бучан.	Уређај не стоји како треба.	Проверите да ли је уређај стабилно постављен.
Поклопац се не затвара потпуно.	Паковања хране сметају поклопцу.	Распоредите паковања на правилан начин; погледајте налепницу на уређају.
	Има сувише иња и леда.	Уклоните сувишан слој иња.
Поклопац се тешко отвара.	Заптивке поклопца су прљаве или лепљиве.	Очистите заптивке поклопца.
Компресор ради без прекида.	Подешена је неодговарајућа температура.	Погледајте одељак „Руковање“.
	Унели сте велику количину хране за замрзавање одједном.	Сачекајте неколико сати па поново проверите температуру.
	Температура околине је превисока.	Погледајте која је климатска класа наведена на налепници.
	Храна коју сте ставили у уређај је била превисока топла.	Оставите храну да се охлади на собну температуру пре него што је ставите у уређај.
	Поклопац није правилно затворен.	Очистите заптивке на поклопцу. Ако је потребно, подесите поклопац.
Накупило се превисока иња и леда.	Поклопац није добро затворен или је заптивка деформисана/прљави.	Очистите заптивке на поклопцу. Ако је потребно, подесите поклопац.
	Чеп за испуштање воде није правилно постављен.	Поставите чеп за испуштање воде на правилан начин.

Проблем	Могући узрок	Решење
	Подешена је неодговарајућа температура.	Погледајте одељак „Руковање“.
Температура у уређају је превише ниска/висока.	Регулатор температуре није правилно подешен.	Подесите вишу/нижу температуру.
	Поклопац није правилно затворен.	Очистите заптивке на поклопцу. Ако је потребно, подесите поклопац.
	Намирнице су претопле.	Сачекајте да температура хране опадне на собну температуру пре смештања у фрижидер.
	Истовремено је стављено много намирница у уређај.	Стављајте мању количину намирница у уређај одједном.
	Лед је дебљи од 4–5 мм.	Одмрзните уређај.
	Поклопац је често отворан.	Држите поклопац отвореним искључиво онолико колико је то неопходно.
	Нема циркулације хладног ваздуха у уређају.	Постарајте се да у уређају постоји циркулација хладног ваздуха.

Сервисни центар

Уколико уређај не ради како треба и након горе наведених провера, контактирајте најближи сервисни центар.

Да бисте били брзо услужени, од изузетне је важности да приликом пријављивања за сервис нагласите модел и серијски број уређаја које можете наћи на гарантном листу или на налепници са техничким карактеристикама која се налази са спољне стране уређаја, десно.

Постављање



УПОЗОРЕЊЕ! Погледајте поглавља о безбедности.

Позиционирање



ОПРЕЗ! Ако одлажете стари уређај који има браву или кваку на поклопцу, обавезно је онеспособите да се дете не би заробило унутра.

Уређај поставите на месту чија температура одговара климатској класи означеној на налепници са техничким карактеристикама уређаја:

Климатска класа	Температура просторије
SN	Од +10 °C до +32 °C
N	Од +16 °C до +32 °C
ST	Од +16 °C до +38 °C
T	Од +16 °C до +43 °C

i Могу се јавити одређени проблеми у раду уређаја код неких модела када уређај ради изван наведеног опсега. Исправан рад се може гарантовати искључиво у оквиру наведеног температурног опсега. У случају било какве сумње у вези са постављањем уређаја, обратите се продавцу, нашем корисничком сервису или најближем сервисном центру.

i Утикач уређаја мора да буде доступан и након постављања уређаја.

Прикључење на електричну мрежу

- Пре прикључења уређаја проверите да ли напон и фреквенција струје који су приказани на налепници са техничким карактеристикама одговарају вредностима ваше кућне електричне мреже.

- Уређај мора да буде уземљен. Кабл за напајање је у ту сврху опремљен одговарајућим контактом. Ако утичница електричне мреже у вашем дому није уземљена, уређај прикључите на засебно уземљење у складу с важећим прописима и уз консултације с квалификованим електричарем.
- Произвођач одриче сву одговорност уколико се не придржавате горенаведених мера предострожности.
- Овај уређај је усклађен са директивама Европске економске заједнице.

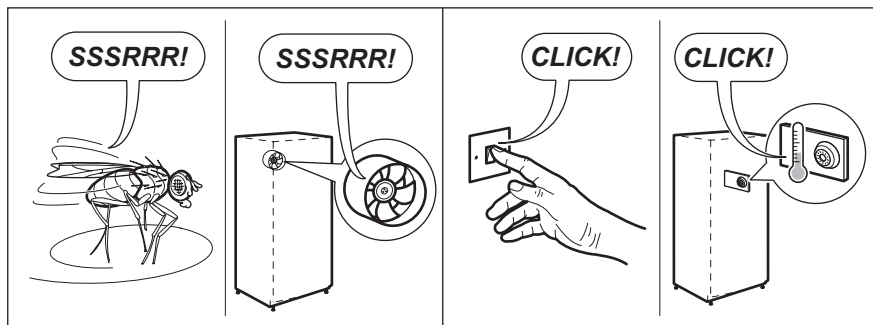
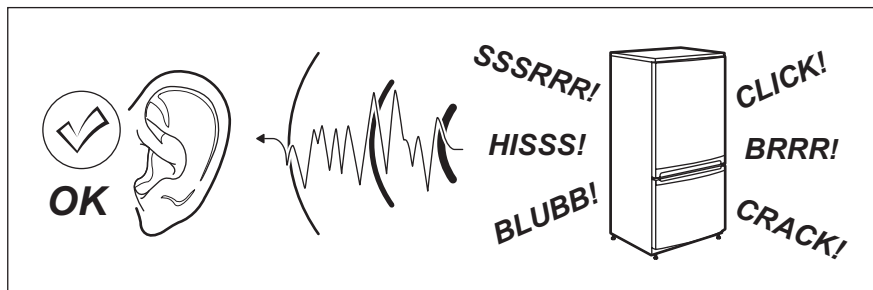
Захтеви за проветравање

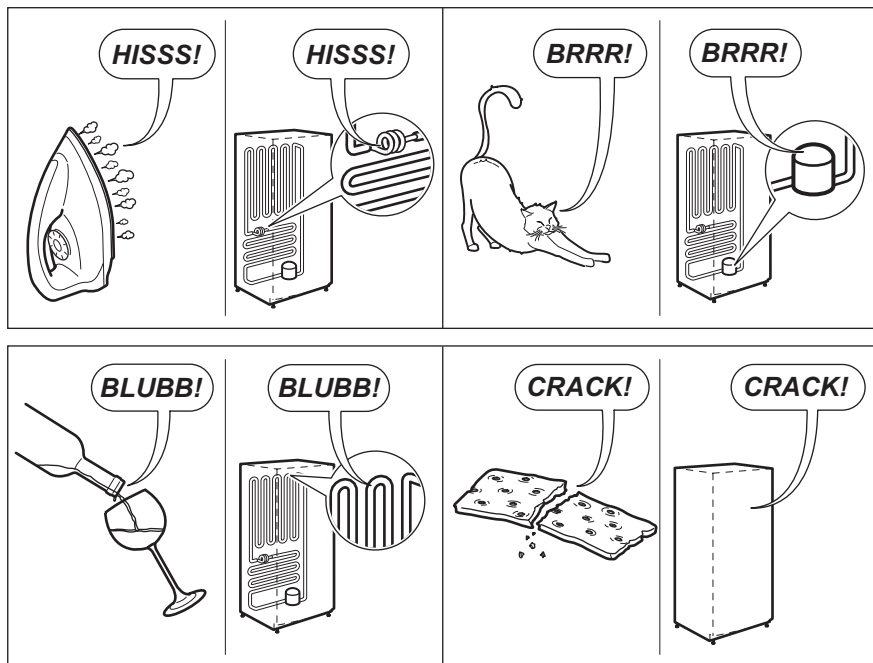
Иза уређаја мора да има довољно струјања ваздуха.

- Замрзивач поставите хоризонтално на равну површину. Уређај мора да се ослања на све четири ножице.
- Водите рачуна да размак између уређаја и зида иза њега буде 4 цм.
- Водите рачуна да размак између уређаја и бочних предмета буде 5 цм.

Бука

Чују се неки звуци током нормалне употребе (компресор, циркулација расхладне течности).





Техничке информације

Технички подаци

Висина	мм	837
Ширина	мм	563
Дубина	мм	526
Време пораста температуре	сати	30
Напон	волти	220–240
Фреквенција	Hz	50

Техничке информације се налазе на налепници са техничким карактеристикама унутар уређаја, као и на енергетској налепници.

ЕКОЛОШКА ПИТАЊА

Рециклирајте материјале са симболом ♻️. Амбалажу одложите у одговарајуће контејнере ради рециклирања. Помозите да се заштити околина и здравље људи и да се рециклира отпад од електричних и електронских уређаја.

Уређаје обележене симболом ⌚ немојте бацати заједно са смећем. Однесите производ у локални погон за рециклирање или се обратите општинској служби.

Obsah

Bezpečnostné pokyny _____	62	Ošetrovanie a čistenie _____	67
Bezpečnostné pokyny _____	63	Riešenie problémov _____	68
Prevádzka _____	65	inštalácia _____	69
Pred prvým použitím _____	65	Zvuky _____	70
Každodenné používanie _____	65	Technické informácie _____	71
Tipy a rady _____	66		

Vyhradzujeme si právo na zmeny bez predchádzajúceho upozornenia.

Bezpečnostné pokyny

Pred inštaláciou a používaním spotrebiča si pozorne prečítajte priložený návod na používanie. Výrobca nie je zodpovedný za škody a zranenia spôsobené nesprávnou inštaláciou a používaním. Návod na používanie uchovávajte vždy v blízkosti spotrebiča, aby ste doň mohli v budúcnosti nahliadnuť.

Bezpečnosť detí a zraniteľných osôb

- Tento spotrebič môžu používať deti staršie ako 8 rokov a osoby so zníženými fyzickými, zmyslovými alebo psychickými schopnosťami alebo nedostatkom skúseností a znalostí, iba ak sú pod dozorom inej osoby, alebo ak boli inou osobou poučené o bezpečnom používaní spotrebiča a ak rozumejú prípadným rizikám.
- Nedovoľte, aby sa deti hrali so spotrebičom.
- Obaly uschovajte mimo dosahu detí.
- Čistenie a používateľskú údržbu nesmú vykonávať deti bez dozoru.

Všeobecné bezpečnostné pokyny

- Toto zariadenie je určené na používanie v domácnostiach a podobnom prostredí, ako napr.:
 - vidiecke domy, kuchynky pre zamestnancov v obchodoch, kanceláriách a iných pracovných prostrediach,
 - pre klientov v hoteloch, motelloch, penziónoch a inom obytnom prostredí.
- Vetracie otvory na spotrebiči alebo v skrinke na zabudovanie musia zostať voľné.

- Na urýchlenie odmrázovania nepoužívajte mechanické nástroje ani iné prostriedky, ak ich neodporučil výrobca.
- Nepoškodzuje chladiaci okruh.
- Vnútri skladovacieho priestoru nepoužívajte elektrické spotrebiče, ak ich neodporučil výrobca.
- Na čistenie spotrebiča nepoužívajte prúd vody ani paru.
- Spotrebič čistite vlhkou mäkkou handričkou. Používajte iba neutrálne saponáty. Nepoužívajte abrazívne prostriedky, drôtenky, rozpúšťadlá ani kovové predmety.
- V spotrebiči neskladujte výbušné látky, ako napríklad spreje s horľavým plynom.
- Poškodený elektrický napájací kábel musí vymeniť výrobca, ním poverený servisný technik alebo iná kvalifikovaná osoba, aby sa predišlo nebezpečenstvu.

Bezpečnostné pokyny

Inštalácia



VAROVANIE! Tento spotrebič smie nainštalovať iba kvalifikovaná osoba.

- Odstráňte všetok obalový materiál.
- Poškodený spotrebič neinštalujte ani nepoužívajte.
- Dodržiavajte pokyny na inštaláciu dodané so spotrebičom.
- Pri premiestňovaní spotrebiča buďte vždy opatrní, pretože je ťažký. Vždy používajte bezpečnostné rukavice.
- Uistite sa, že okolo spotrebiča môže voľne cirkulovať vzduch.
- Pred zapojením spotrebiča do elektrickej siete počkajte aspoň 4 hodiny. Je to potrebné, aby olej stiekol späť do kompresora.
- Spotrebič neinštalujte blízko radiátorov, sporákov, rúr ani varných panelov.
- Zadnú stranu spotrebiča je potrebné umiestniť oproti stene.
- Neinštalujte spotrebič na miesta, kde dopadá priame slnečné svetlo.

- Spotrebič neinštalujte do oblasti, ktorá je príliš vlhká alebo chladná, napríklad do prístavby, garáže alebo vinnej pivnice.
- Pri presúvaní spotrebiča nadvihnite jeho prednú hranu, aby ste nepoškriabali podlahu.

Zapojenie do elektrickej siete



VAROVANIE! Nebezpečenstvo požiaru a zásahu elektrickým prúdom.

- Spotrebič musí byť uzemnený.
- Všetky práce spojené so zapojením do elektrickej siete smie vykonať výlučne kvalifikovaný elektrikár.
- Uistite sa, že elektrické údaje uvedené na typovom štítku spotrebiča zodpovedajú parametrom elektrickej siete. Ak nie, kontaktujte elektrikára.
- Vždy používajte správne nainštalovanú uzemnenú zásuvku.
- Nepoužívajte adaptéry, rozdvójky ani predlžovacie prírodné káble.

- Dbajte na to, aby ste nespôsobili poškodenie elektrických dielov (napr. zástrčky napájacieho kábla, elektrického napájacieho kábla, kompresora). Ak je potrebná výmena elektrických dielov, obráťte sa na servisné stredisko alebo elektrikára.
- Elektrický napájací kábel musí zostať vždy nižšie ako zástrčka napájacieho kábla.
- Zástrčku zapojte do zásuvky až na konci inštalácie. Uistite sa, že napájací elektrický kábel je po inštalácii prístupný.
- Pri odpájaní spotrebiča od elektrickej siete nefahajte za napájací kábel. Vždy ťahajte za zástrčku napájacieho kábla.

Používanie



VAROVANIE! Nebezpečenstvo zranenia, popálenín, zásahu elektrickým prúdom alebo požiaru.

- Nemeňte technické charakteristiky tohto spotrebiča.
- Do spotrebiča nekladajte iné elektrické spotrebiče (napr. výrobníky zmrzliny), pokiaľ nie sú na tento účel určené výrobcom.
- Dbajte na to, aby ste nespôsobili poškodenie chladiaceho okruhu. Obsahuje izobután (R600a), prírodný plyn s vysokou kompatibilitou so životným prostredím. Tento plyn je horľavý.
- V prípade poškodenia chladiaceho okruhu zabezpečte, aby sa v miestnosti nenachádzali žiadne plamene ani zdroje iskier. Miestnosť dobre vyvetrajte.
- Zabráňte kontaktu horúcich predmetov s plastovými dielmi spotrebiča.
- Do mraziaceho priestoru nedávajte sýtené nápoje. Spôsobí to vznik nadmerného tlaku v nádobe s nápojom.
- Horľavé látky ani predmety, ktoré sú nasiaknuté horľavými látkami, nekladte do spotrebiča, do jeho blízkosti ani naň.

- Nedotýkajte sa kompresora ani kondenzátora. Sú horúce.
- Ak máte mokré alebo vlhké ruky, nevyberajte z mraziaceho priestoru predmety ani sa ich nedotýkajte.
- Rozmrazené potraviny nikdy znovu nezmrazujte.
- Dodržiavajte pokyny na uskladnenie uvedené na obale mrazených potravín.

Ošetrovanie a čistenie



VAROVANIE! Hrozí nebezpečenstvo zranenia alebo poškodenia spotrebiča.

- Pred vykonávaním údržby spotrebič vypnite a vyťahnite jeho zástrčku zo sieťovej zásuvky.
- Tento spotrebič obsahuje uhľovodíky v chladiacom agregáte. Údržba a opätovné uvádzanie spotrebiča do prevádzky môže vykonať iba kvalifikovaná osoba.
- Pravidelne kontrolujte odtok spotrebiča a v prípade potreby ho vyčistite. Ak je odtok upchatý, rozmrazená voda sa bude zhromažďovať na dne spotrebiča.

Likvidácia

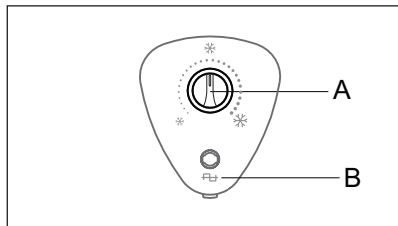


VAROVANIE! Nebezpečenstvo poranenia alebo udusenía.

- Spotrebič odpojte od elektrickej siete.
- Odrežte elektrický napájací kábel a zlikvidujte ho.
- Odstráňte dvierka, aby ste zabránili uviaznutiu detí a domácich zvierat vnútri spotrebiča.
- Chladiaci okruh a izolačné materiály tohto spotrebiča nepoškodzujú ozónovú vrstvu.
- Penová izolácia obsahuje horľavý plyn. Informácie o správnej likvidácii spotrebiča vám poskytne váš miestny úrad.
- Nepoškodte tú časť chladiacej jednotky, ktorá sa nachádza blízko výmenníka tepla.

Prevádzka

Zapnutie



A) REGULÁTOR TEPLOTY

B) HLAVNÝ VYPÍNAČ

1. Zasuňte zástrčku do zásuvky elektrickej siete.
2. Regulátor teploty otočte do polohy úplného naplnenia a nechajte spotrebič spustený 24 hodín, aby pred vložením potravín dosiahol vhodnú teplotu.

Ukazovateľ prevádzky sa rozsvieti.

3. Regulátor teploty nastavte podľa množstva uložených potravín.

Vypnutie

Ak chcete spotrebič vypnúť, otočte regulátor teploty do polohy OFF.

Regulácia teploty

Teplota vnútri spotrebiča sa ovláda regulátorom teploty, ktorý sa nachádza na ovládacom paneli.

Pri prevádzkovaní spotrebiča postupujte takto:

- Minimálne chladenie sa dosiahne otočením regulátora teploty smerom na nižšie nastavenia.
- Maximálne chladenie sa dosiahne otočením regulátora teploty smerom na vyššie nastavenia.

Pred prvým použitím



VAROVANIE! Pozrite si bezpečnostné kapitoly.

Čistenie interiéru

Pred prvým použitím spotrebiča umyte jeho vnútro a všetko vnútorné príslušenstvo vlažnou vodou s prídavkom neutrálneho umývacieho prostriedku, aby ste odstránili typický zápach nového spotrebiča, a potom všetky povrchy dôkladne osušte.



UPOZORNENIE! Nepoužívajte abrazívne čistiace prostriedky ani prášky, pretože by poškodili povrch.

Každodenné používanie



VAROVANIE! Pozrite si bezpečnostné kapitoly.

Zmrazovanie čerstvých potravín

Mraziaci priestor je vhodný na zmrazovanie čerstvých potravín a na uchovávanie mrazených a hlboko zmrazených potravín po dlhší čas.

Maximálne množstvo potravín, ktoré sa dá zmraziť počas 24 hodín, je uvedené na typovom štítku-¹

Proces zmrazovania trvá 24 hodín: v tomto čase nepridávajte ďalšie potraviny na zmrazenie.

¹ Refer to "Technical data"

Skladovanie mrazených potravín

Pri prvom uvedení do prevádzky alebo po určitom čase mimo prevádzky nechajte spotrebič pred vložením potravín bežať najmenej 24 hodiny s regulátorom teploty v polohe úplného naplnenia.



UPOZORNENIE! V prípade náhodného rozmrazenia potravín, napríklad počas výpadku dodávky elektriny, ak bola dodávka prerušená na dlhšie ako je uvedené v riadku „doba vzostupu“ v tabuľke s technickými údajmi, musíte tieto potraviny rýchlo spotrebovať alebo uvariť a znovu zmraziť (po vychladnutí).

Otvorenie a zatvorenie veka



UPOZORNENIE! Nikdy nafaňajte rukoväť príliš silno.

Vzhľadom na to, že je veko vybavené dobre priliehajúcim tesnením, jeho otvorenie krátko po predchádzajúcom zatvorení bude namáhavé (následkom vytvorenia vákua vnútri spotrebiča). Pred opätovným otvorením veka spotrebiča počkajte niekoľko minút.

Tipy a rady



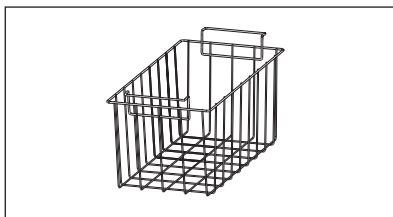
VAROVANIE! Pozrite si bezpečnostné kapitoly.

Rady na zmrazovanie

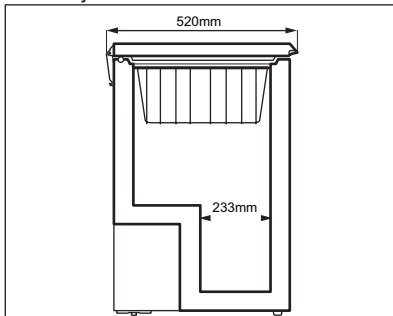
Ako pomoc pri optimálnom zmrazovaní uvádzame niekoľko dôležitých rád:

- Maximálne množstvo potravín, ktoré možno zmraziť počas 24 hodín, je uvedené na výrobnom štítku spotrebiča.
- Proces zmrazovania trvá 24 hodín. V tomto čase sa nesmú pridávať žiadne ďalšie potraviny na zmrazovanie.
- Zmrazujte iba potraviny špičkovej kvality, čerstvé a dôkladne vyčistené.
- Potraviny rozdeľte na malé porcie, aby sa mohli rýchlo a úplne zmraziť a aby ste neskôr mohli rozmraziť iba potrebné množstvo.

Skladovacie košíky



Na nasledovnom obrázku je zobrazené, koľko košíkov môžete vložiť do mrazičky. Košíky sa zasunú jeden do druhého.



Ďalšie košíky si môžete kúpiť v miestnom servisnom stredisku.

- Potraviny zabaľte do alobalu alebo do plastovej fólie; dbajte na to, aby boli zabalené vzduchotesne.
- Nedovoľte, aby sa čerstvé, nezmrazené potraviny dotýkali potravín, ktoré sú už zmrazené, predídete tak zvýšeniu ich teploty.
- Chudé potraviny sa uchovávajú lepšie a dlhšie ako tučné; soľ skracuje dobu skladovateľnosti potravín.
- Zmrazené kvapaliny konzumované bezprostredne po vybratí z mraziaceho priestoru môžu spôsobiť popálenie kože mrazom.
- Odporúča sa označiť každé balenie dátumom zmrazovania, aby ste mohli presne sledovať dobu uchovávania.

Rady na uchovávanie mrazených potravín

Keď chcete dosiahnuť najlepší výkon tohto spotrebiča, riadte sa nasledujúcimi pokynmi:

- Presvedčte sa, že maloobchodný predajca adekvátne skladuje mrazené potraviny určené na predaj.
- Dbajte na to, aby ste mrazené potraviny preniesli z predajne potravín do mrazničky podľa možnosti čo najrýchlejšie.

Ošetrovanie a čistenie



VAROVANIE! Pozrite si bezpečnostné kapitoly.

Pravidelné čistenie



UPOZORNENIE! Pred akoukoľvek údržbou spotrebič odpojte od elektrickej siete.



Na čistenie vnútorného povrchu spotrebiča nepoužívajte čistiace prostriedky, abrazívne či silne parfumované čistiace prípravky ani leštidlá obsahujúce vosk. Dbajte, aby ste nepoškodili chladiaci systém. Oblasť kompresora nemusíte čistiť.

1. Vypnite spotrebič.
2. Spotrebič a príslušenstvo pravidelne umývajte vlažnou vodou s prídavkom neutrálneho saponátu.

Starostlivo očistite aj tesnenie veka.

3. Spotrebič dôkladne osušte.
4. Zástrčku spotrebiča zasuňte do zásuvky elektrickej siete.
5. Zapnite spotrebič.

Odmrazovanie mrazničky



UPOZORNENIE! Na odstraňovanie námrazy z výparníka nikdy nepoužívajte ostré predmety, mohli by ste ho poškodiť. Na urýchlenie odmrázovania nepoužívajte mechanické nástroje ani iné prostriedky, s výnimkou prostriedkov, ktoré odporučil výrobca. Počas odmrázovania spotrebiča stúpne teplota balíčkov zmrazených jedál, preto sa môže skrátiť ich trvanlivosť.

- Dvierka neotvárajte príliš často a nenechávajte ich otvorené dlhšie ako je absolútne nevyhnutné.
- Po rozmrazení sa potraviny rýchlo kazia a nesmú sa znova zmrazovať.
- Neprekračujte dobu skladovania uvedenú výrobcom potravín.

Keď vrstva námrazy dosiahne hrúbku približne 10-15 mm, mrazničku odmrázte.

Množstvo námrazy na stenách spotrebiča sa zvýši, ak je úroveň vlhkosti vonkajšieho prostredia vysoká alebo ak nie sú skladované potraviny správne zabalené.

Najvhodnejšou dobou na odmrázanie mrazničky je, keď v nej nie sú potraviny alebo ich je málo.

1. Vypnite spotrebič.
2. Vyberte všetky skladované potraviny, zabaľte ich do niekoľkých vrstiev novinového papiera a uložte na chladnom mieste.
3. Nechajte veko otvorené, vyťahnite viečko z odtokového kanálíka a zachyťte rozmrazenú vodu do misky. Na rýchle odstránenie ľadu použite škrabku.
4. Po ukončení odmrázovania vnútro dôkladne osušte. Zatvorte veko.
5. Zapnite spotrebič.
6. Nastavte regulátor teploty na maximálne chladenie a nechajte spotrebič v činnosti pri tomto nastavení približne dve až tri hodiny.
7. Vložte späť potraviny, ktoré ste predtým vybrali.

Obdobia mimo prevádzky

Ak spotrebič nebudete dlhší čas používať, vykonajte nasledujúce preventívne opatrenia:

1. Spotrebič odpojte od elektrického napájania.
2. Vyberte všetky potraviny.

3. Spotrebič odmrazte (podľa potreby) a vyčistite spolu so všetkými časťami príslušenstva.
4. Veko nechajte otvorené, aby ste predišli tvorbe nepríjemného pachu.



Ak spotrebič necháte zapnutý, požiadajte niekoho, aby ho raz za čas skontroloval a zabránil tak znehodnoteniu obsahu v prípade výpadku elektrického prúdu.

Riešenie problémov



VAROVANIE! Pozrite si bezpečnostné kapitoly.

Čo robiť, keď...

Problém	Možná príčina	Riešenie	
Spotrebič nefunguje.	Spotrebič je vypnutý.	Zapnite spotrebič.	
	Sieťová zástrčka spotrebiča nie je správne zasunutá do sieťovej zásuvky.	Zapojte sieťovú zástrčku správne do zásuvky elektrickej siete.	
	Zásuvka elektrickej siete nie je pod napätím.	Do zásuvky elektrickej siete skúste zapojiť iný spotrebič. Obráťte sa na kvalifikovaného elektrikára.	
Nadmerná hlučnosť spotrebiča.	Spotrebič nestojí pevne na podlahe.	Skontrolujte, či spotrebič stabilne stojí.	
Veko sa nedá úplne zatvoriť.	Nebránia zatvoreniu veka baličky potravín.	Baličky uložte správne, pozrite štítok spotrebiča.	
	Príliš veľa námrazy.	Odstráňte nadbytok námrazy.	
Veko sa ťažko otvára.	Tesnenie veka je špinavé alebo lepkavé	Očistite tesnenie veka	
	Kompresor pracuje nepretržite.	Je nastavená nesprávna teplota.	Pozrite si časť „Prevádzka“.
		Bolo vložené príliš veľké množstvo zmrazených potravín naraz.	Počkajte niekoľko hodín a potom opäť skontrolujte teplotu.
	Okolité teplota v miestnosti je príliš vysoká.	Pozrite si tabuľku klimatických tried na typovom štítku.	
	Potraviny vložené do spotrebiča boli príliš teplé.	Pred uložením nechajte potraviny vychladnúť na izbovú teplotu.	
	Veko nie je zatvorené správne.	Očistite tesnenia dvierok. V prípade potreby nastavte dvierka.	
Príliš veľa námrazy a ľadu.	Veko nie je zatvorené správne alebo je tesnenie zdeformované/špinavé.	Očistite tesnenia dvierok. V prípade potreby nastavte dvierka.	
	Nie je správne umiestnený uzáver odtokového kanálíka.	Vložte uzáver odtokového kanálíka správnym spôsobom.	
	Je nastavená nesprávna teplota.	Pozrite si časť „Prevádzka“.	

Problém	Možná príčina	Riešenie
Teplota vnútri spotrebiča je príliš nízka alebo príliš vysoká.	Nie je správne nastavený regulátor teploty.	Nastavte vyššiu alebo nižšiu teplotu.
	Veko nie je zatvorené správne.	Očistite tesnenia dvierok. V prípade potreby nastavte dvierka.
	Teplota potravín je príliš vysoká.	Pred vložením do spotrebiča nechajte potraviny najprv vychladnúť na izbovú teplotu.
	Do chladničky ste vložili veľa potravín súčasne.	Do chladničky vkladajte naraz menej potravín.
	Hrúbka námrazy je väčšia ako 4 – 5 mm.	Spotrebič rozmrazte.
	Veko bolo často otvorené.	Ak je to potrebné, otvorte len veko.
	V spotrebiči neprúdi studený vzduch.	Zabezpečte prúdenie studeného vzduchu v spotrebiči.

Zákaznícke centrum

Ak spotrebič ani napriek hore popísaným kontrolám nefunguje bezchybne, zavolajte servisné stredisko.

Na zaručenie rýchlej opravy bude nevyhnutné, aby ste uviedli model a sériové číslo vášho spotrebiča, ktoré nájdete na záručnom liste, ako aj na výrobnom štítku nachádzajúcom sa na vonkajšej strane spotrebiča vpravo

inštalácia



VAROVANIE! Pozrite si bezpečnostné kapitoly.

Výber miesta



UPOZORNENIE! Pri likvidácii starého spotrebiča s uzáverom alebo západkou na veko musíte zabezpečiť, aby bol nepoužiteľný a predchádzať tak hrozbe, že sa v ňom zatvoria malé deti.

Tento spotrebič umiestňujte do suchého a dobre vetraného interiéru, kde teplota prostredia zodpovedá klimatickej triede uvedenej na typovom štítku spotrebiča:

Klimatická trieda	Teplota prostredia
SN	+10°C až +32°C
N	+16°C až +32°C
ST	+16°C až +38°C
T	+16°C až +43°C



Pri niektorých typoch modelov môže pri prevádzke mimo tohto rozsahu dôjsť k určitým problémom s funkčnosťou. Správnu prevádzku možno zaručiť len v rámci uvedeného teplotného rozsahu. Ak máte akékoľvek pochybnosti týkajúce sa miesta nainštalovania spotrebiča, obráťte sa na predajcu, na náš zákaznícky servis alebo na najbližšie servisné stredisko.



Zástrčka spotrebiča musí po inštalácii zostať prístupná.

Zapojenie do elektrickej siete

- Pred pripojením sa presvedčíte, či napätie a frekvencia uvedené na typovom štítku zodpovedajú parametrom vašej domácej siete.
- Spotrebič musí byť uzemnený. Napájací elektrický kábel je na tento účel vybavený príslušným kontaktom. Ak domáca sieťová zásuvka nie je uzemnená, spotrebič pripojte k samostatnému uzemneniu v súlade s platnými predpismi. Poradte sa s kvalifikovaným elektrikárom.
- Výrobca odmieta akúkoľvek zodpovednosť pri nedodržaní hore uvedených bezpečnostných opatrení.

- Tento spotrebič vyhovuje nasledujúcim smerniciam EHS.

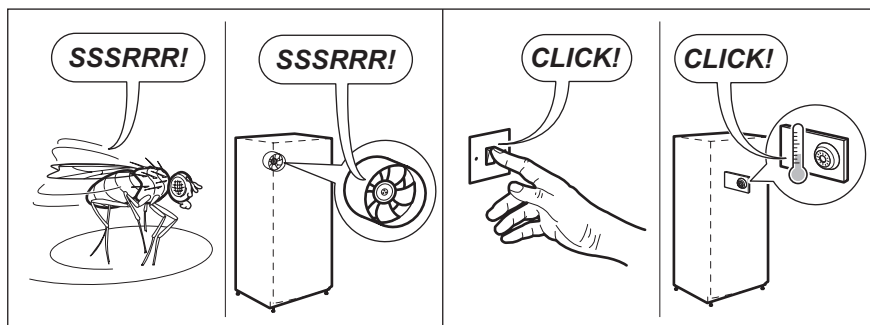
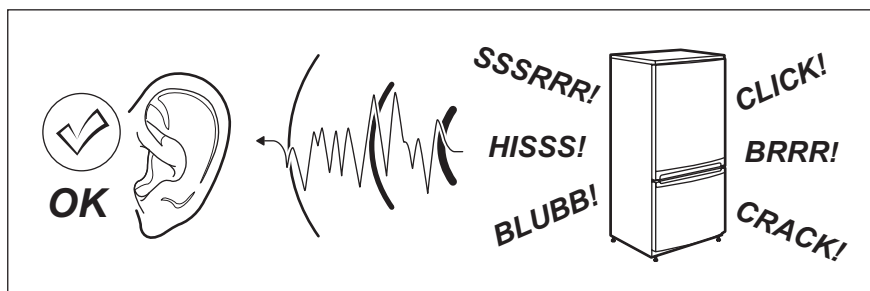
Požiadavky na vetranie

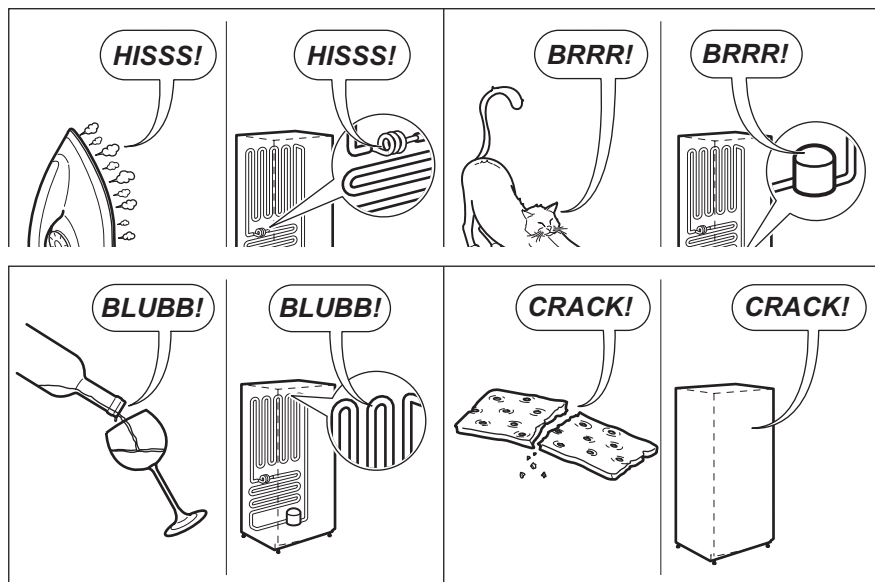
Za spotrebičom musí byť zabezpečené dostatočné prúdenie vzduchu.

1. Mrazničku položte vo vodorovnej polohe na pevnú podlahu. Spotrebič musí stáť na všetkých štyroch nožičkách.
2. Skontrolujte, či je voľný priestor medzi spotrebičom a stenou za ním 5 cm.
3. Skontrolujte, či je voľný priestor medzi spotrebičom a stenami po bokoch 5 cm.

Zvuky

Počas bežnej prevádzky spotrebič vydáva zvuky (kompresor, chladiaci okruh).






Technické informácie


Technické údaje

Výška	mm	837
Šírka	mm	563
Hĺbka	mm	526
Akumulačná doba	hodín	30
Napätie	Volty	220 – 240
Frekvencia	Hz	50

Technické údaje sú uvedené na typovom štítku na vonkajšej alebo vnútornej strane spotrebiča a na štítku energetických parametrov.

OCHRANA ŽIVOTNÉHO PROSTREDIA

Recyklujte materiály so symbolom . Obal hoďte do príslušných kontajnerov na recykláciu. Chráňte životné prostredie a zdravie ľudí a recyklujte odpad z elektrických a elektronických spotrebičov.

Spotrebiče označené symbolom  nelikvidujte spolu s odpadom z domácnosti. Výrobok odovzdajte v miestnom recyklačnom zariadení alebo sa obráťte na obecný alebo mestský úrad.

Vsebina

Navodila za varno uporabo	72	Vzdrževanje in čiščenje	77
Varnostne informacije	73	Odpravljanje težav	78
Delovanje	75	Namestitvev	79
Pred prvo uporabo	75	Zvoki	80
Vsakodnevna uporaba	75	Tehnične informacije	81
Namigi in nasveti	76		

Pridržujemo si pravico do sprememb brez predhodnega obvestila.



Navodila za varno uporabo

Pred namestitvijo in uporabo naprave natančno preberite priložena navodila. Proizvajalec ni odgovoren za poškodbe in škodo, nastalo zaradi napačne namestitve in uporabe. Navodila shranite skupaj z napravo za poznejšo uporabo.

Varnost otrok in ranljivih oseb

- To napravo lahko uporabljajo otroci od osmega leta naprej ter osebe z zmanjšanimi telesnimi, čutnimi ali razumskimi sposobnostmi ali s pomanjkanjem izkušenj ter znanja le pod nadzorom ali, če so dobili ustrezna navodila glede varne uporabe naprave in se zavedajo nevarnosti, ki obstajajo.
- Preprečite, da bi se otroci igrali z napravo.
- Vse dele embalaže hranite zunaj dosega otrok.
- Čiščenja in uporabniškega vzdrževanja ne smejo izvajati otroci brez nadzora.

Splošna varnostna navodila

- Ta naprava je namenjena uporabi v gospodinjstvu in podobni vrsti uporabe, npr.:
 - na kmetijah, v čajnicah zaposlenih v trgovinah, pisarnah in drugih delovnih okoljih,
 - s strani gostov v hotelih, motelih, prenočiščih z zajtrkom in drugih stanovanjskih okoljih.
- Prezračevalne odprtine na ohišju naprave ali vgradni konstrukciji naj ne bodo ovirane.

- Za pospeševanje odmrzovanja ne uporabljajte mehanskih naprav ali drugih sredstev, ampak samo tista, ki jih priporoča proizvajalec.
- Ne poškodujte hladilnega krogotoka.
- Ne uporabljajte električnih aparatov v predalih naprave za shranjevanje živil razen če to priporoča proizvajalec.
- Za čiščenje naprave ne uporabljajte vodnega pršca in pare.
- Napravo očistite z vlažno mehko krpo. Uporabljajte samo nevtralna pralna sredstva. Za čiščenje ne uporabljajte abrazivnih čistil, grobih gobic, topil ali kovinskih predmetov.
- Ne shranjujte eksplozivnih snovi, kot so pršila pod tlakom z vnetljivim potisnim plinom, v tej napravi.
- Če je napajalni kabel poškodovan, ga mora zamenjati predstavnik proizvajalca, pooblaščen servisne službe ali druga strokovno usposobljena oseba, da se izognete nevarnosti.

Varnostne informacije

Namestitev



OPOZORILO! To napravo lahko namesti le strokovno usposobljena oseba.

- Odstranite vso embalažo.
- Ne nameščajte ali uporabljajte poškodovane naprave.
- Upoštevajte navodila za namestitev, priložena napravi.
- Pri premikanju naprave bodite previdni, ker je težka. Vedno nosite zaščitne rokavice.
- Poskrbite, da bo zrak lahko krožil okrog naprave.
- Počakajte vsaj štiri ure, preden napravo priključite na napajanje. To pa zato, da olje steče nazaj v kompresor.
- Naprave ne postavljajte v bližino radiatorjev, štedilnikov, pečic ali kuhalnih plošč.
- Naprava mora biti s hrbtno stranjo postavljena ob steno.
- Naprave ne postavljajte na mesto, kjer je izpostavljena neposredni sončni svetlobi.

- Ne namestite te naprave na območja z zelo visoko vsebnostjo vlage ali zelo nizko temperaturo, kot so prizidki, garaže ali vinske kleti.
- Ko premikate napravo, jo dvignite na sprednji strani, da ne opraskate tal.

Priključitev v električno omrežje



OPOZORILO! Nevarnost požara in električnega udara.

- Naprava mora biti ozemljena.
- Električno priključitev mora opraviti usposobljen električar.
- Preverite, ali so električni podatki na ploščici za tehnične navedbe skladni z električno napeljavo. Če niso, se posvetujte z električarjem.
- Vedno uporabite pravilno nameščeno varnostno vtičnico.
- Ne uporabljajte razdelilnikov in podaljškov.
- Pazite, da ne poškodujete električnih sestavnih delov (npr. vtiča, priključnega kabla, kompresorja). Za zamenjavo električnih sestavnih delov se obrnite na servis ali električarja.

- Priključni kabel mora biti speljan pod vtičem.
- Vtič vtaknite v vtičnico šele ob koncu nameščanja. Poskrbite, da bo vtič dosegljiv tudi po namestitvi.
- Ne vlecite za električni priključni kabel, če želite izključiti napravo. Vedno povlecite za vtič.

Uporaba



OPOZORILO! Nevarnost telesnih poškodb, opeklin, električnega udara ali požara.

- Ne spreminjajte specifikacij te naprave.
- V napravo ne postavljajte električnih naprav (npr. aparatov za sladoleđ), razen če jih za ta namen odobri proizvajalec.
- Pazite, da ne poškodujete hladilnega krogotoka. Vsebuje izobutan (R600a), zemeljski plin z visoko stopnjo okoljske neoporečnosti. Ta plin je vnetljiv.
- Če se poškoduje hladilni krogotok, poskrbite, da v prostoru ne bo ognja in virov vžiga. Prostor prezračite.
- Preprečite stik vročih predmetov s plastičnimi deli naprave.
- Gaziranih pijač ne postavljajte v zamrzovalnik. Ustvari se pritisk na vsebnik pijač.
- V napravo, njeno bližino ali nanjo ne postavljajte vnetljivih izdelkov ali mokrih predmetov z vnetljivimi izdelki.
- Ne dotikajte se kompresorja ali kondenzatorja. Vroča sta.
- Če imate mokre ali vlažne roke, ne odstranjujte in se ne dotikajte predmetov iz zamrzovalnika.

- Odtajane hrane ne zamrzujte ponovno.
- Upoštevajte navodila za shranjevanje na embalaži zamrznjene hrane.

Vzdrževanje in čiščenje



OPOZORILO! Nevarnost telesnih poškodb ali poškodb naprave.

- Pred vzdrževanjem izklopite napravo in iztaknite vtič iz vtičnice.
- Ta naprava vsebuje ogljikovodike v hladilni enoti. Vzdrževalna dela in ponovno polnjenje enote lahko opravi le pooblaščen oseba.
- Redno preverjajte odtok vode v napravi in ga po potrebi očistite. Če je odtok zamašen, se odtajana voda nabira na dnu naprave.

Odlaganje

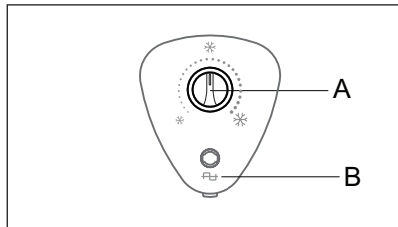


OPOZORILO! Nevarnost telesnih poškodb ali zadušitve.

- Napravo izključite iz napajanja.
- Odrežite električni priključni kabel in ga zavržite.
- Odstranite vrata in na ta način preprečite, da bi se otroci in živali lahko zaprli v napravo.
- Hladilni krogotok in izolacijski material naprave sta ozonu prijazna.
- Izolacijska pena vsebuje vnetljiv plin. Za informacije o pravilnem odlaganju naprave se obrnite na občinsko upravo.
- Ne poškodujte dela hladilne enote, ki se nahaja v bližini kondenzatorja.

Delovanje

Vklop



A) REGULATOR TEMPERATURE

B) VKLOP/IZKLOP

1. Električni vtič vtaknite v omrežno vtičnico.
2. Regulator temperature obrnite v položaj za polno skrinjo in napravo pustite delovati 24 ur, da doseže pravilno temperaturo, preden vanjo položite živila.

Zasveti kontrolna lučka.

3. Regulator temperature nastavite glede na količino shranjenih živil.

Izklop

Za izklop naprave obrnite regulator temperature v položaj za IZKLOP.

Regulacija temperature

Temperaturo v napravi uravnava regulator temperature na upravljalni plošči.

Napravo upravljajte na naslednji način:

- Za doseglo najšibkejše ohlajenosti obrnite regulator temperature proti nižji nastavitvi.
- Za doseglo najmočnejše ohlajenosti obrnite regulator temperature proti višji nastavitvi.

Pred prvo uporabo



OPOZORILO! Oglejte si poglavja o varnosti.

Čiščenje notranjosti

Pred prvo uporabo naprave očistite notranjost in vso notranjo opremo z mlačno vodo in blagim milom, da odstranite značilen vonj po novem, ter nato temeljito posušite.



POZOR! Ne uporabljajte detergentov ali grobih praškov, ker lahko poškodujete premaz.

Vsakodnevna uporaba



OPOZORILO! Oglejte si poglavja o varnosti.

Zamrzovanje svežih živil

Zamrzovalnik je primeren za zamrzovanje svežih živil in dolgotrajno shranjevanje zamrznjenih in globoko zamrznjenih živil.

Največja količina hrane, ki jo lahko zamrznete v 24 urah, je navedena na ploščici za tehnične navedbe.¹

Postopek zamrzovanja traja 24 ur; v tem času ne dodajajte drugih živil za zamrzovanje.

Shranjevanje zamrznjenih živil

Ob prvem vklopu ali po daljšem obdobju neuporabe naj naprava vsaj 24 ur deluje z regulatorjem temperature v položaju za polno skrinjo, preden vanjo zložite živila.



POZOR! V primeru nenamernega odmrzovanja, npr. ob izpadu električnega toka, ki traja dlje od vrednosti, navedene v razpredelnici tehničnih podatkov pod "Čas naraščanja temperature", morate odtajana živila hitro porabiti ali takoj skuhati in ponovno zamrzniti (ko se ohladijo).

¹ Oglejte si "Tehnične podatke".

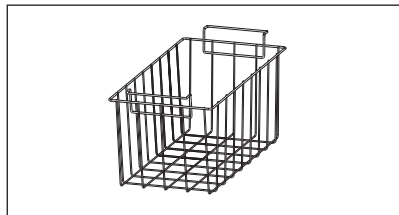
Odpiranje in zapiranje pokrova



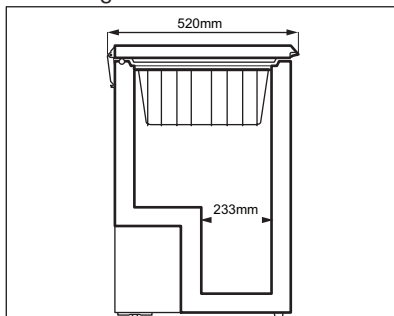
POZOR! Nikoli ne vlecite za ročaj s pretirano silo.

Ker se pokrov zelo tesno zapira, ga takoj po zaprtju ni lahko znova odpreti (zaradi vakuuma, ki nastane v notranjosti). Počakajte nekaj minut in šele potem znova odprite napravo.

Košare za shranjevanje



Naslednja slika prikazuje, koliko košar lahko spravimo v zamrzovalno skrinjo. Košare gredo ena v drugo.



Dodatne košare lahko kupite v krajevnem servisnem centru.

Namigi in nasveti



OPOZORILO! Oglejte si poglavja o varnosti.

Namigi za zamrzovanje

Za najboljši izkoristek postopka zamrzovanja je na voljo nekaj pomembnih namigov:

- Največja količina živil, ki jih lahko zamrznete v 24 urah, je prikazana na ploščici za tehnične navedbe.
- Postopek zamrzovanja traja 24 ur. V tem času ne smete dodajati živil za zamrzovanje.
- Zamrzujte le najkakovostnejša, najbolj sveža in povsem očiščena živila.
- Pripravite majhne porcije živil, da bodo lahko hitro in povsem zamrznjena ter da boste lahko pozneje odtajali le želeno količino.
- Živila zaščitite z aluminijasto folijo ali plastiko in se prepričajte, da so zavitki nepredušno zaprti.
- Sveža, nezmrznjena živila se ne smejo dotikati že zamrznjenih živil, da na ta način preprečite porast temperature slednjih.

- Nemastna živila lahko shranjujete lažje in dalj časa od mastnih; sol skrajša dobo shranjevanja živil.
- Če zamrznjeno tekočino uživate neposredno iz zamrzovalnika, lahko povzročijo ozeblina na koži.
- Posamezne zavitke je priporočljivo označiti z datumom zamrzovanja, da imate pod nadzorom čas shranjevanja.

Namigi za shranjevanje zamrznjenih živil

Za najboljšo učinkovitost naprave morate narediti naslednje:

- Prepričajte se, da je imel prodajalec zamrznjena živila primerno shranjena.
- Poskrbite, da bodo zamrznjena živila iz trgovine v zamrzovalnik prenesena v najkrajšem možnem času.
- Vrat ne odpirajte pogosto in jih ne puščajte odprtih dlje, kot je potrebno.
- Odtajana živila se hitro pokvarijo in jih ne smete ponovno zamrzniti.
- Ne prekoračite obdobja zamrzovanja, ki ga navede proizvajalec živil.

Vzdrževanje in čiščenje



OPOZORILO! Oglejte si poglavja o varnosti.

Redno čiščenje



POZOR! Pred vzdrževanjem izključite napravo.



Za čiščenje notranjosti naprave ne uporabljajte čistilnih sredstev, abrazivnih čistil, močno odisavljenih čistil ali voskov za loščenje. Preprečite poškodbe hladilnega sistema. Območja kompresorja ni treba čistiti.

1. Izklopite napravo.
2. Napravo in vso opremo redno čistite s toplo vodo in nevtralnimi milom.

Previdno čistite tesnilo pokrova.

3. Povsem posušite napravo.
4. Vtaknite vtič v vtičnico.
5. Vključite napravo.

Odtaljevanje zamrzovalnika



POZOR! Za strganje ivja nikoli ne uporabljajte ostrih kovinskih pripomočkov, saj lahko poškodujete zamrzovalnik. Za pospeševanje odtaljevanja ne uporabljajte mehanske naprave ali umetnih sredstev, ampak samo tista, ki jih priporoča proizvajalec. Dvig temperature zamrznjenih živil lahko med odtaljevanjem skrajša njihovo varno dobo shranjevanja.

Zamrzovalnik odtajajte, ko plast ivja doseže debelino okoli 10-15 mm.

Količina ledu na stenah naprave se poveča, če je v prostoru, kjer se nahaja skrinja, visoka vsebnost vlage v zraku in zamrznjena živila niso pravilno zavita.

Zamrzovalnik je najbolje odtajati, ko v njem ni živil ali jih je le malo.

1. Izklopite napravo.
2. Odstranite shranjena živila, ovijte jih v več plasti časopisnega papirja in postavite na hladno mesto.
3. Pustite pokrov odprt, odstranite čep za izpust odmrznjene vode in zberite vso odmrznjeno vodo v pladenj. Za hitro odstranitev ledu uporabite strgalo.
4. Ko je odtaljevanje končano, temeljito osušite notranjost. Zaprite pokrov.
5. Vključite napravo.
6. Za doseglo najmočnejše ohlajenosti ustrezno nastavite regulator temperature in pustite, da naprava dve do tri ure deluje pri tej nastavitvi.
7. Pred odstranjenju živila zložite nazaj v predelek.

Obdobja neuporabe

Če naprave dlje časa ne uporabljate, opravite naslednje varnostne ukrepe:

1. Napravo izključite iz električnega omrežja.
2. Odstranite vsa živila.
3. Odtajajte (če je potrebno) in očistite napravo ter vso opremo.
4. Pustite pokrov odprt, da preprečite nastanek neprijetnih vonjav.



Če bo naprava ostala vklopljena, prosite nekoga, da jo občasno preveri, da se živila v njej v primeru izpada električne energije ne bi pokvarila.

Odpravljanje težav



OPOZORILO! Oglejte si poglavja o varnosti.

Kaj storite v primeru ...

Motnja	Možen vzrok	Rešitev
Naprava ne deluje.	Naprava je izklopljena.	Vklopite napravo.
	Vtič ni pravilno vtaknjen v vtičnico.	Pravilno vtaknite vtič v vtičnico.
	Ni napetosti v vtičnici.	V omrežno vtičnico vključite drugo električno napravo. Obrnite se na usposobljenega električarja.
Naprava je glasna.	Naprava ni pravilno podprta.	Preverite, ali je naprava stabilno nameščena.
Pokrov naprave se ne zapre do konca.	Zavitki živil blokirajo pokrov.	Pravilno zložite zavitke, oglejte si nalepko na napravi.
	Nabrlo se je preveč ivja.	Odstranite odvečno ivje.
Pokrov je težko odpreti.	Tesnila pokrova so umazana ali lepljiva.	Očistite tesnila pokrova.
Kompresor deluje neprekinjeno.	Temperatura ni pravilno nastavljena.	Glejte poglavje "Delovanje".
	V zamrzovalnik ste dali preveč živil hkrati.	Počakajte nekaj ur in ponovno preverite temperaturo.
	Temperatura v prostoru je previsoka.	Oglejte si razpredelnico klimatskega razreda na ploščici za tehnične navedbe.
	Hrana, ki ste jo dali v napravo, je bila pretopla.	Počakajte, da se hrana ohladi na sobno temperaturo, preden jo shranite v zamrzovalnik.
	Pokrov ni pravilno zaprt.	Očistite tesnila vrat. Po potrebi nastavite vrata.
Nabrlo se je preveč ivja in ledu.	Pokrov ni pravilno zaprt ali pa so tesnila poškodovana.	Očistite tesnila vrat. Po potrebi nastavite vrata.
	Čep za izpust vode ni pravilno nameščen.	Pravilno namestite čep za izpust vode.
	Temperatura ni pravilno nastavljena.	Glejte poglavje "Delovanje".
Temperatura v napravi je prenizka/previsoka.	Regulator temperature ni pravilno nastavljen.	Nastavite višjo/nnižjo temperaturo.
	Pokrov ni pravilno zaprt.	Očistite tesnila vrat. Po potrebi nastavite vrata.

Motnja	Možen vzrok	Rešitev
	Temperatura živil je previsoka.	Živila naj se pred hrambo v zamrzovalniku ohladijo na sobno temperaturo.
	Hkrati je shranjenih veliko živil.	Hkrati imejte shranjenih manj živil.
	Debelina ivja presega 4-5 mm.	Odtajajte napravo.
	Pokrov ste pogosto odprli.	Pokrov odprite samo, ko je to potrebno.
	V napravi ni kroženja hladnega zraka.	Poskrbite za kroženje hladnega zraka v napravi.

Servisna služba

Če po opravljenih zgornjih pregledih naprava še vedno ne deluje pravilno, se obrnite na najbližjo servisno službo.

Če želite skrajšati odzivni čas servisne službe, je ključnega pomena, da že ob prijavi okvare navedete model in serijsko številko naprave, ki ju lahko odčitata na potrdilu o garanciji ali na ploščici za tehnične navedbe na zunanji desni strani naprave.

Namestitev



OPOZORILO! Oglejte si poglavja o varnosti.

Postavitev



POZOR! Če boste zavrgli staro napravo, ki ima na pokrovu ključavnico ali zapah, se prepričajte, da ključavnica ali zapah ne delujeta, da preprečite, da bi se otroci lahko zaprli v napravo.

To napravo je treba postaviti v suh, dobro prezračevan prostor s temperaturo, ki ustreza klimatskemu razredu, navedenem na ploščici za tehnične navedbe naprave:

Klimatski razred	Temperatura okolja
SN	+10 °C do +32 °C
N	+16 °C do +32 °C
ST	+16 °C do +38 °C
T	+16 °C do +43 °C



Pri nekaterih modelih lahko v razmerah zunaj tega območja pride do težav pri delovanju. Pravilno delovanje je mogoče zagotoviti samo znotraj navedenega temperaturnega območja. Če ste v dvomih glede mesta postavitve naprave, se obrnite na prodajalca, našo službo za pomoč strankam ali najbližji servisni center.



Vtič naprave mora biti po namestitvi naprave lahko dostopen.

Priključitev v električno omrežje

- Pred priključitvijo naprave se prepričajte, da se napetost in frekvenca s ploščice za tehnične navedbe ujemata s hišno električno napeljavo.
- Naprava mora biti ozemljena. Zato ima vtič napajalnega kabla varnostni kontakt. Če vtičnica hišne električne napeljave ni ozemljena, napravo priključite na ločeno ozemljitev v skladu z veljavnimi predpisi, pred tem pa se posvetujte z usposobljenim električarjem.

- Proizvajalec ne prevzema odgovornosti v primeru neupoštevavanja zgornjih varnostnih navodil.
- Naprava je izdelana v skladu z direktivami EGS.

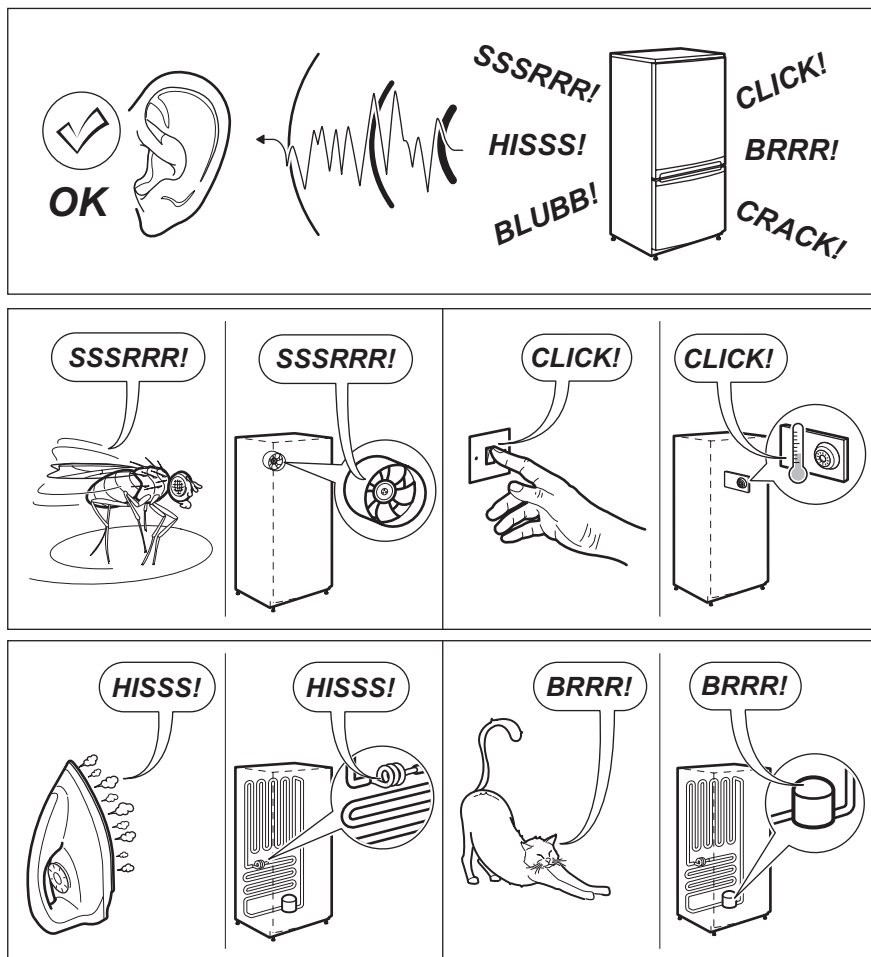
Zahteve glede prežračevanja

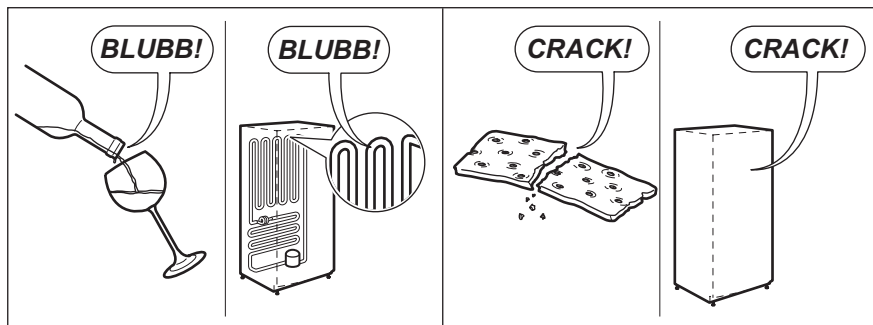
Na zadnji strani naprave mora biti zagotovljen zadosten pretok zraka.

1. Zamrzovalnik postavite v vodoraven položaj na trdno površino. Ohišje mora stati na vseh štirih nožicah.
2. Poskrbite, da bo razmik med napravo in zadnjo steno 5 cm.
3. Poskrbite, da bo razmik med napravo in stranicama 5 cm.

Zvoki

Med običajnim delovanjem se pojavijo nekateri zvoki (kompresor, kroženje hladilnega sredstva).






Tehnične informacije


Tehnični podatki

Višina	mm	837
Širina	mm	563
Globina	mm	526
Čas naraščanja temperature	ure	30
Napetost	volti	220–240
Frekvenca	hz	50

Tehnični podatki se nahajajo na ploščici za tehnične navedbe na zunanji ali notranji strani naprave in na energijski nalepki.

SKRB ZA OKOLJE

Reciklirajte materiale, ki jih označuje simbol . Embalažo odložite v ustrezne zabojnike za reciklažo. Pomagajte zaščititi okolje in zdravje ljudi ter reciklirati odpadke električnih in elektronskih naprav.

Naprav, označenih s simbolom , ne zavržite skupaj z gospodinjskimi odpadki. Izdelek vrnite na krajevno zbirališče za recikliranje ali se obrnite na občinski urad.



www.zanussi.com/shop

