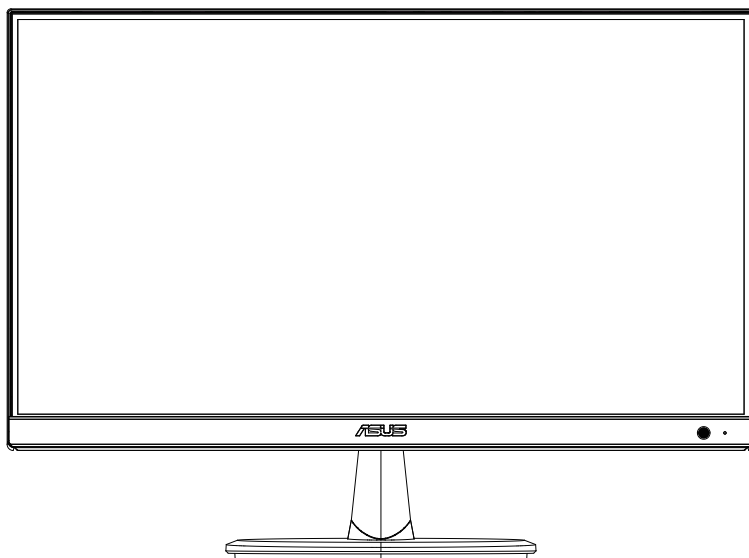


ASUS®

**Seria VP227HF
Monitor LCD**

Instrukcja obsługi



HDMI™
HIGH-DEFINITION MULTIMEDIA INTERFACE

Pierwsze wydanie

Marzec 2025 r.

Copyright © 2025 ASUSTeK COMPUTER INC. Wszelkie prawa zastrzeżone.

Żadna część niniejszej instrukcji, w tym opisane w niej produkty i oprogramowanie, nie może być powielana, przesyłana, przepisywana, przechowywana w systemie wyszukiwania ani tłumaczona na jakikolwiek język w jakiegokolwiek formie lub w jakikolwiek sposób, z wyjątkiem dokumentacji przechowywanej przez nabywcę w celu tworzenia kopii zapasowych, bez wyraźnej pisemnej zgody ASUSTeK COMPUTER INC. („ASUS”).

Gwarancja na produkt lub usługę nie zostanie przedłużona, jeśli: (1) produkt jest naprawiany, modyfikowany lub zmieniany, chyba że taka naprawa, modyfikacja lub zmiana jest autoryzowana na piśmie przez firmę ASUS; lub (2) numer seryjny produktu jest uszkodzony lub go brakuje.

FIRMA ASUS DOSTARCZA NINIEJSZĄ INSTRUKCJĘ W STANIE, W JAKIM SIĘ ZNAJDUJE, BEZ JAKIEJKOLWIEK GWARANCJI, WYRAŹNEJ LUB DOROZUMIANEJ, W TYM MIĘDZY INNYMI DOROZUMIANYCH GWARANCJI LUB WARUNKÓW PRZYDATNOŚCI HANDLOWEJ, LUB PRZYDATNOŚCI DO OKREŚLONEGO CELU. W ŻADNYM WYPADKU FIRMA ASUS, JEJ DYREKTORZY, CZŁONKOWIE ZARZĄDU, PRACOWNICY LUB AGENCI NIE PONOSZĄ ODPOWIEDZIALNOŚCI ZA JAKIEJKOLWIEK SZKODY POŚREDNIE, SZCZEGÓLNE, PRZYPADKOWE LUB WYNIKOWE (W TYM SZKODY ZWIĄZANE Z UTRATĄ ZYSKÓW, UTRATĄ DZIAŁALNOŚCI, UTRATĄ MOŻLIWOŚCI UŻYTKOWANIA LUB DANYCH, PRZERWANIEM DZIAŁALNOŚCI ITP.), NAWET JEŚLI FIRMA ASUS ZOSTAŁA POINFORMOWANA O MOŻLIWOŚCI WYSTĄPIENIA TAKICH SZKÓD WYNIKAJĄCYCH Z JAKIEJKOLWIEK WADY LUB BŁĘDU W NINIEJSZEJ INSTRUKCJI, LUB PRODUKCIE.

SPECYFIKACJE I INFORMACJE ZAWARTE W NINIEJSZEJ INSTRUKCJI MAJĄ CHARAKTER WYŁĄCZNIE INFORMACYJNY I MOGĄ ULEC ZMIANIE W DOWOLNYM MOMENCIE BEZ UPRZEDZENIA I NIE POWINNY BYĆ INTERPRETOWANE JAKO ZOBOWIĄZANIE FIRMY ASUS. FIRMA ASUS NIE PONOSI ŻADNEJ ODPOWIEDZIALNOŚCI ZA BŁĘDY LUB NIEDOKŁADNOŚCI, KTÓRE MOGĄ WYSTĄPIĆ W NINIEJSZEJ INSTRUKCJI, W TYM W OPISANYCH W NIEJ PRODUKTACH I OPROGRAMOWANIU.

Nazwy produktów i firm pojawiające się w niniejszej instrukcji mogą, ale nie muszą być zastrzeżonymi znakami towarowymi lub prawami autorskimi odpowiednich firm i są używane wyłącznie w celu identyfikacji, lub wyjaśnienia oraz na korzyść właścicieli, bez zamiaru naruszenia.

Spis treści

Uwagi.....	iv
Certyfikat TCO	vi
Informacje dotyczące bezpieczeństwa.....	vii
Konserwacja i czyszczenie.....	ix
Usługi odbioru.....	x
Informacje o produkcie dla etykiety energetycznej UE	x
1.1 Witamy!.....	1-1
1.2 Zawartość opakowania	1-1
1.3 Składanie monitora	1-2
1.4 Podłączanie przewodów	1-3
1.4.1 Widok od tyłu.....	1-3
1.5 Prezentacja monitora	1-5
1.5.1 Korzystanie z przycisku sterowania	1-5
2.1 Odłączanie ramienia (w przypadku uchwytu ściennego VESA)....	2-1
2.2 Ustawienie monitora	2-2
3.1 Menu OSD (wyświetlacz ekranowy).....	3-1
3.1.1 Jak zmienić konfigurację	3-1
3.1.2 Wprowadzenie do funkcji menu ekranowego OSD	3-2
3.2 Specyfikacja.....	3-10
3.3 Zarys wymiarów	3-11
3.4 Rozwiązywanie problemów (często zadawane pytania).....	3-12
3.5 Lista obsługiwanych odświeżania.....	3-13

Uwagi

Oświadczenie Federalnej Komisji Łączności

Urządzenie to spełnia wymagania Części 15 Zasad FCC. Można je użytkować, jeśli spełnia następujące warunki:

- Urządzenie to nie może powodować szkodliwych zakłóceń oraz
- Urządzenie przyjmuje wszelkie odbierane zakłócenia, w tym zakłócenia, które mogą powodować niepożądane działanie.

To urządzenie przeszło odpowiednie testy potwierdzające jego zgodność z limitami dla urządzeń cyfrowych klasy B określonymi w Części 15 Zasad FCC. Ograniczenia te mają zapewnić właściwą ochronę przed szkodliwymi zakłóceniami w pomieszczeniach mieszkalnych. Niniejsze urządzenie wytwarza, wykorzystuje i może emitować energię o częstotliwościach radiowych i jeżeli nie zostało ono zainstalowane oraz nie jest użytkowane zgodnie z instrukcją, może powodować szkodliwe zakłócenia komunikacji radiowej. Jednak nie ma żadnej gwarancji, że zakłócenia te nie wystąpią w konkretnym miejscu. Jeżeli urządzenie powoduje szkodliwe zakłócenia w odbiorze radiowym lub telewizyjnym, które można stwierdzić, wyłączając i włączając urządzenie, zachęca się użytkownika do podjęcia próby usunięcia zakłóceń, korzystając z co najmniej jednego z poniższych sposobów:

- Zmiana położenia anteny odbiorczej.
- Zwiększyć odstęp między urządzeniem a odbiornikiem.
- Podłączenie urządzenia do gniazdka elektrycznego znajdującego się w innym obwodzie elektrycznym niż gniazdko, do którego podłączony jest odbiornik.
- Skonsultowanie się ze sprzedawcą lub doświadczonym technikiem radiowo-telewizyjnym w celu uzyskania pomocy.



Monitor należy podłączyć do karty graficznej przy użyciu przewodu ekranowego, aby zapewnić zgodność z przepisami komisji FCC. Dokonanie zmian lub modyfikacji tego urządzenia nieautoryzowanych przez podmiot odpowiedzialny za zgodność urządzenia z przepisami może spowodować anulowanie prawa użytkownika do korzystania z urządzenia.

Produkt zgodny z programem ENERGY STAR



Energy STAR jest wspólnym programem Agencji Ochrony Środowiska Stanów Zjednoczonych i Departamentu Energii Stanów Zjednoczonych, którego celem jest ochrona środowiska przez wprowadzanie na rynek produktów o wysokiej wydajności energetycznej i praktyk promujących efektywność energetyczną.

Wszystkie produkty firmy ASUS oznaczone logo ENERGY STAR są zgodne ze standardami ENERGY STAR, a ich funkcje zarządzania zasilaniem są domyślnie włączone. Monitor i komputer są automatycznie przełączane w tryb uśpienia po 10 i 30 minutach braku aktywności użytkownika. Aby wznowić pracę komputera, należy kliknąć przycisk myszy lub nacisnąć dowolny klawisz na klawiaturze. Więcej informacji o zarządzaniu zasilaniem

i jego pozytywnym wpływie na środowisko można znaleźć na stronie <http://www.energystar.gov/powermanagement>. Dodatkowe informacje o wspólnym programie ENERGY STAR można znaleźć w witrynie <http://www.energystar.gov>.



UWAGA: Funkcje Energy Star NIE są obsługiwane w systemach operacyjnych FreeDOS i Linux.

Produkt jest wyposażony w funkcje zarządzania zasilaniem. W przypadku braku sygnału wejściowego przez 10 s produkt automatycznie przełączy się w tryb uśpienia/gotowości.

Oświadczenie kanadyjskiego Departamentu Komunikacji

To urządzenie cyfrowe nie przekracza limitów klasy B dla emisji szumów radiowych z urządzeń cyfrowych określonych w przepisach dotyczących zakłóceń radiowych kanadyjskiego Departamentu Komunikacji.

Niniejsze urządzenie cyfrowe klasy B spełnia kanadyjską normę ICES-003.

Urządzenie cyfrowe klasy B spełnia wszystkie wymagania kanadyjskich przepisów dotyczących urządzeń powodujących zakłócenia radiowe.

Cet appareil numérique de la classe B respecte toutes les exigences du Règlement sur le matériel brouiller du Canada.

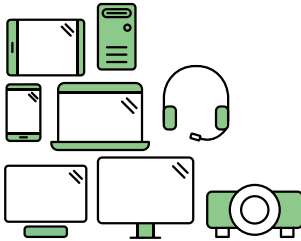


TCO certified

A third-party certification according to ISO 14024



Toward sustainable IT products



Say hello to a more sustainable product

IT products are associated with a wide range of sustainability risks throughout their life cycle. Human rights violations are common in the factories. Harmful substances are used both in products and their manufacture. Products can often have a short lifespan because of poor ergonomics, low quality and when they are not able to be repaired or upgraded.

This product is a better choice. It meets all the criteria in TCO Certified, the world's most comprehensive sustainability certification for IT products. Thank you for making a responsible product choice, that help drive progress towards a more sustainable future!

Criteria in TCO Certified have a life-cycle perspective and balance environmental and social responsibility. Conformity is verified by independent and approved verifiers that specialize in IT products, social responsibility or other sustainability issues. Verification is done both before and after the certificate is issued, covering the entire validity period. The process also includes ensuring that corrective actions are implemented in all cases of factory non-conformities. And last but not least, to make sure that the certification and independent verification is accurate, both TCO Certified and the verifiers are reviewed regularly.

Want to know more?

Read information about TCO Certified, full criteria documents, news and updates at [tcocertified.com](https://www.tcocertified.com). On the website you'll also find our Product Finder, which presents a complete, searchable listing of certified products.

Informacje dotyczące bezpieczeństwa

- Przed skonfigurowaniem monitora należy uważnie przeczytać całą dokumentację dołączoną do zestawu.
- Aby uniknąć pożaru lub porażenia prądem, monitora nigdy nie wolno wystawiać na działanie deszczu lub wilgoci.
- W żadnym wypadku nie wolno otwierać obudowy monitora. Niebezpieczne wysokie napięcie wewnątrz monitora może spowodować poważne obrażenia ciała.
- Jeśli zasilacz jest uszkodzony, nie wolno naprawiać go samodzielnie. Należy skontaktować się z wykwalifikowanym technikiem serwisowym lub sprzedawcą.
- Przed użyciem produktu należy sprawdzić, czy wszystkie kable są prawidłowo podłączone, a kable zasilające nie są uszkodzone. W przypadku wykrycia jakichkolwiek uszkodzeń należy niezwłocznie skontaktować się ze sprzedawcą.
- Szczeliny i otwory z tyłu lub na górze obudowy służą do wentylacji. Nie wolno blokować tych szczelin. W żadnym wypadku nie wolno umieszczać urządzenia w pobliżu lub nad grzejnikiem, lub źródłem ciepła, chyba że zapewniona jest odpowiednia wentylacja.
- Monitor powinien być zasilany wyłącznie ze źródła zasilania wskazanego na etykiecie. Przy braku pewności co do parametrów zasilania dostępnego w domu, należy sprawdzić te informacje u dostawcy lub w lokalnym zakładzie energetycznym.
- Należy użyć odpowiedniej wtyczki zasilania, która jest zgodna z lokalnym standardem zasilania.
- Nie wolno przeciążać listew zasilających i przedłużaczy. Przeciążenie może spowodować pożar lub porażenie prądem.
- Należy unikać kurzu, wilgoci i skrajnych temperatur. Nie wolno umieszczać monitora w miejscach, w których może on ulec zamoczeniu. Monitor należy umieścić na stabilnej powierzchni.
- Urządzenie należy odłączać od zasilania podczas burzy z wyładowaniami atmosferycznymi lub jeśli nie będzie ono używane przez dłuższy czas. Chroni to monitor przed uszkodzeniami spowodowanymi skokami napięcia.
- W szczeliny obudowy monitora w żadnym wypadku nie wolno wciskać przedmiotów ani wlewać płynów.
- Aby zapewnić satysfakcjonujące działanie, należy używać monitora wyłącznie z komputerami wymienionymi na liście UL, które mają odpowiednio skonfigurowane gniazda oznaczone w zakresie 100–240 V AC.
- W przypadku problemów technicznych z monitorem należy skontaktować się z wykwalifikowanym technikiem serwisowym lub sprzedawcą.
- Ustawienie elementów sterowania głośnością, a także korektora graficznego w pozycję inną niż środkowa może zwiększyć napięcie wyjściowe prądu przesyłanego do słuchawek dousznych/nausznych, co skutkuje zwiększeniem poziomu ciśnienia akustycznego.
- Wtyczkę przewodu zasilającego należy podłączać do gniazda sieciowego z przewodem ochronnym (uziemionego).

- Dostarczony zasilacz i/lub przewód zasilający są przeznaczone tylko do użytku z tym produktem. Nie wolno używać ich z innymi produktami.



Ten symbol przekreślonego kosza na śmieci oznacza, że produktu (urządzenia elektrycznego i elektronicznego oraz baterii pastylkowych zawierających rtęć) nie wolno wyrzucać wraz z innymi odpadami komunalnymi. Należy zapoznać się z lokalnymi przepisami dotyczącymi utylizacji produktów elektronicznych.

OSTRZEŻENIE

- Używanie słuchawek innych niż określone może spowodować utratę słuchu z powodu nadmiernego ciśnienia akustycznego.
- Należy pamiętać, że system dystrybucji w instalacji budynku powinien zapewniać wyłącznik o napięciu znamionowym 120/240 V, 20 A (maksymalnie).
- Jeśli na przewodzie zasilającym znajduje się 3-stykowa wtyczka, należy podłączyć przewód do uziemionego 3-stykowego gniazdka. Nie wolno wyłączać bolca uziemienia przewodu zasilającego, na przykład poprzez podłączenie adaptera z 2 bolcami. Bolec uziemienia pełni ważną funkcję ochronną.
- Oświadczenie o ograniczeniu stosowania substancji niebezpiecznych (Indie) Ten produkt jest zgodny z „Indyjskimi przepisami dotyczącymi e-odpadów (zarządzanie), 2016” i zabrania stosowania ołowiu, rtęci, sześciowartościowego chromu, polibromowanych bifenyli (PBB) i polibromowanych eterów difenylowych (PBDE) w stężeniu przekraczającym 0,1% wagowo w materiałach jednorodnych i 0,01% wagowo w materiałach jednorodnych dla kadmu, z wyjątkiem materiałów wymienionych w Załączniku 2 do tych przepisów.
- Produkt jest zgodny z wymogami rozporządzenia nr 30/2011/TTBCT „PRZYJMOWANIE TYMCZASOWYCH DOPUSZCZALNYCH OGRANICZEŃ ZAWARTOŚCI NIEKTÓRYCH SUBSTANCJI TOKSYCZNYCH W PRODUKTACH ELEKTRONICZNYCH I ELEKTRYCZNYCH”.

AEEE Yönetmeliğine Uygundur

Konserwacja i czyszczenie

- Przed podniesieniem lub zmianą położenia monitora najlepiej jest odłączyć kable i przewód zasilający. Podczas ustawiania monitora należy stosować prawidłowe techniki podnoszenia. Podczas podnoszenia lub przenoszenia monitora należy chwytać za jego krawędzie. Nie wolno podnosić monitora za podstawę lub przewód.
- Czyszczenie. Wyłączyć monitor i odłączyć przewód zasilający. Oczyszczyć powierzchnię monitora niestrzępiącą się, niepozostawiającą zarysowań ściereczką. Uporczywe plamy można usunąć szmatką zwilżoną łagodnym środkiem czyszczącym.
- Należy unikać stosowania środków czyszczących zawierających alkohol lub aceton. Należy używać środka czyszczącego przeznaczonego do czyszczenia monitora. Nigdy nie wolno rozpylać środka czyszczącego bezpośrednio na ekran, ponieważ może on kapać do wnętrza monitora i spowodować porażenie prądem.

Następujące objawy są normalne dla monitora:

- Ekran może migotać podczas pierwszego użycia ze względu na charakter światła fluorescencyjnego. Należy wyłączyć przełącznik zasilania i włączyć go ponownie w celu likwidacji migania.
- Mogą wystąpić delikatne nierówności jasności ekranu w zależności od stosowanego wzoru pulpitu.
- Jeśli ten sam obraz jest wyświetlany przez wiele godzin, po przełączeniu obrazu może pozostać powidok poprzedniego ekranu. Ekran będzie powoli powracał do normalnego stanu lub można wyłączyć przełącznik zasilania na kilka godzin.
- Jeśli ekran staje się czarny, miga lub nie działa, należy skontaktować się ze sprzedawcą lub centrum serwisowym w celu jego naprawy. Nie wolno samodzielnie naprawiać ekranu!

Konwencje stosowane w niniejszej instrukcji



OSTRZEŻENIE: Informacje pozwalające uniknąć obrażeń podczas wykonywania zadań.



PRZESTROGA: Informacje pozwalające uniknąć uszkodzeń podczas wykonywania zadań.



WAŻNA INFORMACJA: Informacje, których TRZEBA przestrzegać, aby ukończyć zadanie.



UWAGA: Wskazówki i dodatkowe informacje ułatwiające wykonanie zadania.

Gdzie znaleźć więcej informacji

Dodatkowe informacje oraz aktualizacje produktów i oprogramowania można znaleźć w następujących źródłach.

1. Strony internetowe ASUS

Strony internetowe ASUS na całym świecie dostarczają aktualnych informacji na temat sprzętu i oprogramowania ASUS. Patrz strona <http://www.asus.com>

2. Dokumentacja opcjonalna

Pakiet produktu może zawierać opcjonalną dokumentację, która mogła zostać dodana przez sprzedawcę. Dokumentacja ta nie jest częścią standardowego pakietu.

3. Informacje dotyczące migotania

https://www.asus.com/Microsite/display/eye_care_technology/

Usługi odbioru

Programy recyklingu i zwrotu produktów ASUS wynikają z naszego zaangażowania w najwyższe standardy ochrony środowiska. Wierzymy w dostarczanie naszym klientom rozwiązań umożliwiających odpowiedzialny recykling naszych produktów, baterii i innych komponentów, a także materiałów opakowaniowych.

Aby uzyskać szczegółowe informacje na temat recyklingu w różnych regionach, należy przejść do strony <http://csr.asus.com/english/Takeback.htm>.

Informacje o produkcie dla etykiety energetycznej UE



VP227HF

1.1 Witamy!

Dziękujemy za zakup monitora LCD ASUS®!

Najnowszy panoramiczny monitor LCD firmy ASUS zapewnia szerszy, jaśniejszy i wyraźniejszy wyświetlacz, a także wiele funkcji, które poprawiają komfort oglądania.

Dzięki tym funkcjom można cieszyć się wygodą i wspaniałymi wrażeniami wizualnymi, jakie zapewnia monitor!

1.2 Zawartość opakowania

Przesyłkę należy sprawdzić pod kątem następujących elementów:

- ✓ Monitor LCD
- ✓ Ramię monitora
- ✓ Podstawa monitora
- ✓ Przewodnik szybkiego uruchomienia
- ✓ Karta gwarancyjna
- ✓ Przewód zasilający
- ✓ Przewód HDMI*
- ✓ Przewód VGA (opcjonalny)
- ✓ Wkrętak w kształcie litery L (opcjonalny)
- ✓ Dwie śruby



-
- Jeśli którykolwiek z powyższych elementów jest uszkodzony lub go brakuje, natychmiast należy skontaktować się ze sprzedawcą.
 - * Zamienne części wymagane do zapewnienia zgodności z certyfikatem TCO.
-



Jeżeli zachodzi potrzeba wymiany przewodu zasilającego lub przewodów połączeniowych, należy skontaktować się z działem obsługi klienta firmy ASUS.

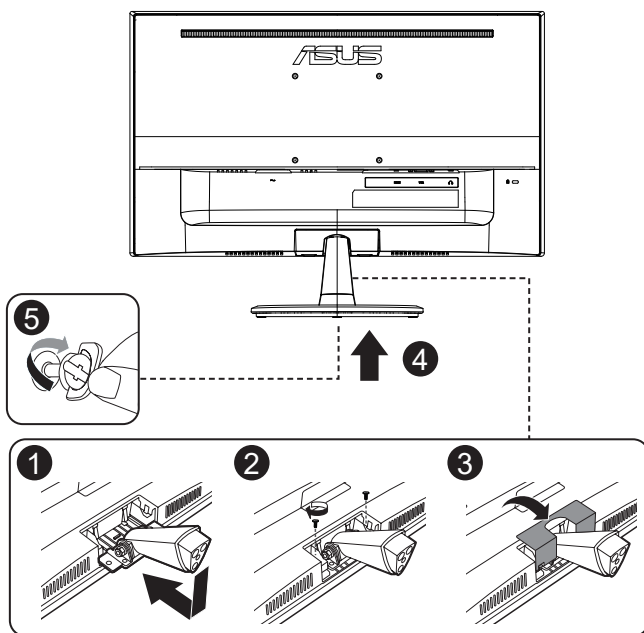
1.3 Składanie monitora

Aby złożyć monitor:

1. Umieść monitor na szmatce rozłożonej na stole/blacie. Wkrętakiem wkręć śruby montażowe, aby zamocować ramię do wyświetlacza. Potem załóż pokrywę zawiasu na obudowę monitora i zamocuj podstawę do ramienia, a następnie wkręć śruby, by je połączyć. Śrubę można łatwo dokręcić palcami.
2. Ustawić monitor pod najwygodniejszym dla siebie kątem.



Zalecamy przykrycie powierzchni stołu miękką tkaniną, aby zapobiec uszkodzeniu monitora.



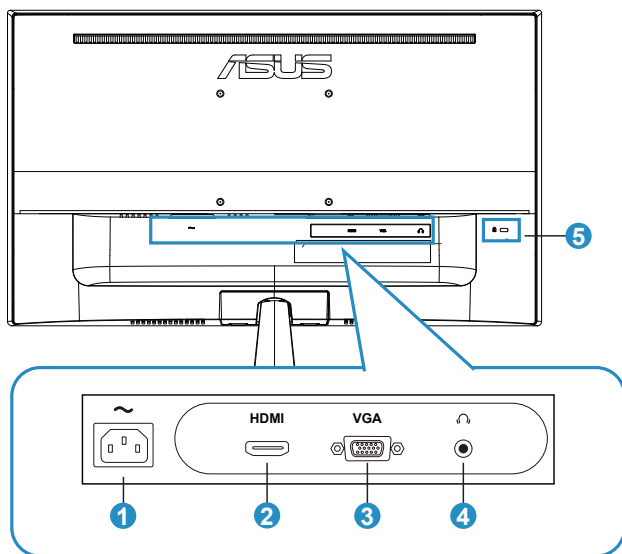
Rozmiary śrub do mocowania podstawy: M6 × 13 mm



Rozmiary śrub do mocowania zawiasu: M4 × 10 mm

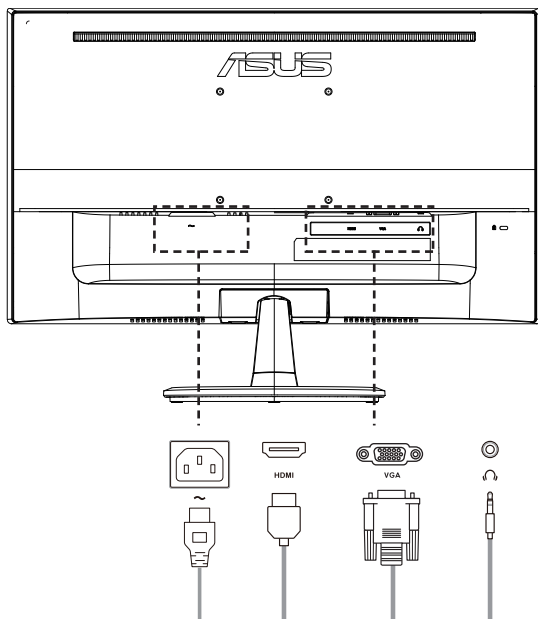
1.4 Podłączanie przewodów

1.4.1 Widok od tyłu



1. **Port AC-IN:** ten port służy do podłączania przewodu zasilającego.
2. **Gniazdo HDMI:** to gniazdo służy do podłączania urządzeń wyposażonych w wyjścia HDMI.
3. **Gniazdo VGA:** to 15-stykowe gniazdo służy do podłączania przewodu VGA komputera.
4. **Gniazdo słuchawkowe:** tego gniazda można używać wyłącznie, gdy podłączono przewód HDMI.
5. **Gniazdo blokady zabezpieczającej Kensington**

Montaż



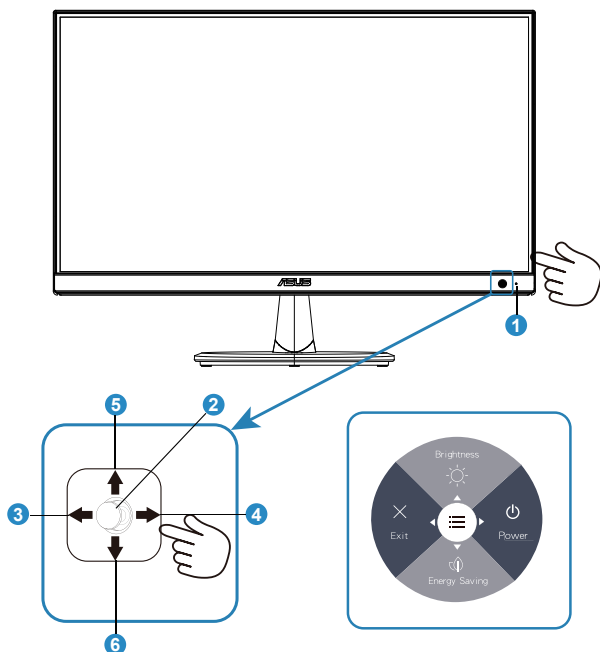
- **Aby podłączyć przewód zasilający:** podłącz wtyk na jednym końcu przewodu zasilającego do gniazda zasilania AC monitora, a wtyk na drugim końcu przewodu do gniazda sieciowego.
- **Aby podłączyć przewód HDMI/VGA:**
 1. Podłącz wtyk na jednym końcu przewodu HDMI/VGA do gniazda HDMI/VGA monitora.
 2. Podłącz wtyk na drugim końcu przewodu HDMI/VGA do gniazda HDMI/VGA komputera.
- **Aby korzystać ze słuchawek:** podłącz wtyczkę przewodu słuchawek do gniazda słuchawkowego monitora, gdy sygnał HDMI jest przesyłany.



- Więcej informacji o montażu części zamiennych można znaleźć w powyższych instrukcjach montażu.
- Użytkownicy mogą udać się do lokalnego serwisu, aby zlecić wymianę / zakupić odpowiednie części zamienne.
- Informacje o lokalnych serwisach i dane kontaktowe serwisów można znaleźć na stronie <https://www.asus.com/support>.

1.5 Prezentacja monitora

1.5.1 Korzystanie z przycisku sterowania



1. Wskaźnik zasilania

- Definicja koloru wskaźnika zasilania jest zgodna z poniższą tabelą.

Stan	Opis
Biały	Urządzenie włączone
Bursztynowy	Tryb czuwania
Urządzenie wyłączone	Urządzenie wyłączone

2. Przycisk środkowy:

- Naciśnij ten przycisk, by włączyć menu ekranowe OSD.

3. Przycisk w lewo:

- Zamykanie menu ekranowego OSD lub powrót do poprzedniego menu.

4. Przycisk w prawo:

- Skrót do wyłączania monitora.

5. Przycisk w górę:
 - Skrót do ustawiania jasności.
 - Przełączanie na wyższą pozycję w menu lub zwiększanie wartości opcji.
6. Przycisk w dół:
 - Skrót do włączania oszczędzania energii.
 - Przełączanie na niższą pozycję w menu lub zmniejszanie wartości opcji.
 - Skrót do blokady przycisków. Naciśnij ten przycisk i przytrzymaj go przez pięć sekund, aby włączyć lub wyłączyć blokadę przycisków.



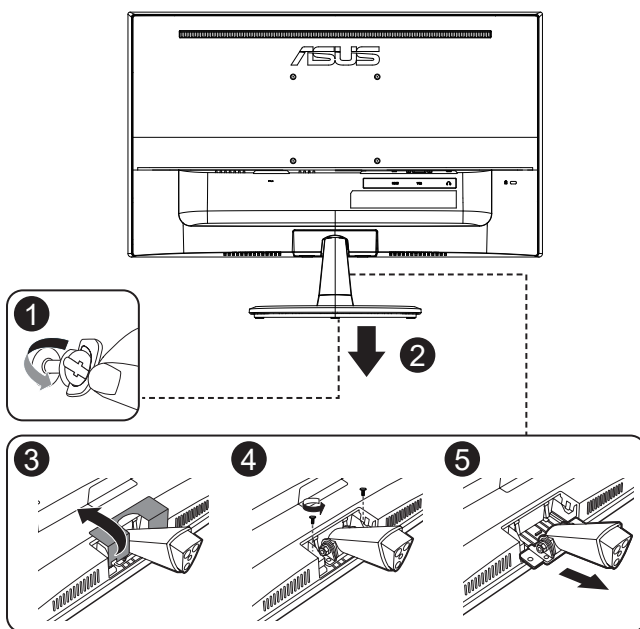
Można nacisnąć dowolny z przycisków kierunkowych, aby włączyć monitor.

2.1 Odłączanie ramienia (w przypadku uchwytu ściennego VESA)

Odłączane ramię lub podstawa tego monitora zostały specjalnie zaprojektowane, aby umożliwić montaż przy użyciu uchwytu ściennego VESA.

Aby odłączyć ramię/podstawę:

1. Odłącz przewody zasilające i sygnałowe. Ostrożnie połóż przednią część monitora na czystym stole.
2. Palcami odkręć śrubę na spodzie podstawy, a następnie odłącz podstawę od stojaka. Zdejmij pokrywę zawiasu z obudowy monitora, podważając ją palcami.
3. Wkrętakiem wykręć dwie śruby z ramienia, a następnie odłącz ramię/stojak od monitora.



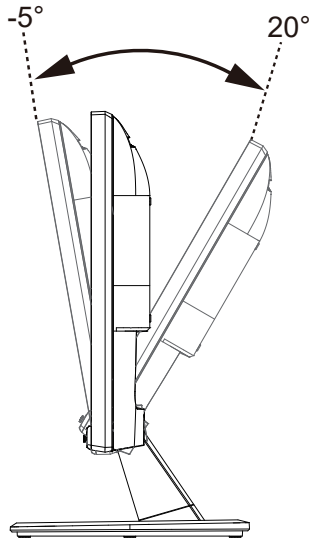
Zalecamy przykrycie powierzchni stołu miękką tkaniną, aby zapobiec uszkodzeniu monitora.



- Zestaw uchwytu ściennego VESA (100 × 100 mm) należy zakupić osobno.
- Należy używać wyłącznie wspornika do montażu ściennego wymienionego na liście UL o minimalnej wadze/obciążeniu 12 kg (rozmiar śruby: M4 × 10 mm).

2.2 Ustawienie monitora

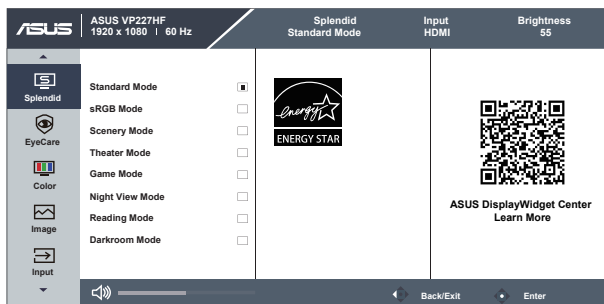
- W celu uzyskania optymalnego obrazu zalecamy patrzenie na całą powierzchnię monitora, a następnie ustawienie monitora pod najdogodniejszym dla siebie kątem.
- Podczas zmiany kąta nachylenia monitora należy przytrzymać podstawę, aby zapobiec jego upadkowi.
- Można dostosować kąt nachylenia monitora w zakresie od $+20^\circ$ do -5° .



Podczas regulacji kąta widzenia monitor może się lekko trząść.

3.1 Menu OSD (wyświetlacz ekranowy)

3.1.1 Jak zmienić konfigurację

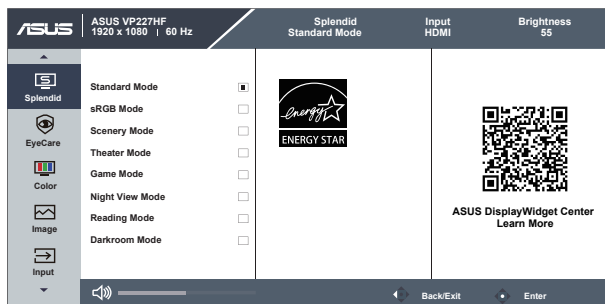


1. Naciśnij przycisk MENU, aby włączyć menu ekranowe OSD.
2. Naciskaj przyciski ▼ i ▲, aby przełączać między opcjami w menu. Podczas przechodzenia od jednej ikony do drugiej nazwa opcji jest podświetlana.
3. Aby wybrać podświetloną pozycję w menu, naciśnij przycisk środkowy.
4. Naciskaj przyciski ▼ i ▲, aby wybrać wymagany parametr.
5. Naciśnij przycisk środkowy, aby przejść do suwaka, a następnie użyj przycisków ▼ i ▲, zgodnie ze wskaźnikami w menu, aby wprowadzić zmiany.

3.1.2 Wprowadzenie do funkcji menu ekranowego OSD

1. Splendid (Jakość obrazu)

Ta funkcja zawiera osiem funkcji podrzędnych, które można wybrać zgodnie z własnymi preferencjami.



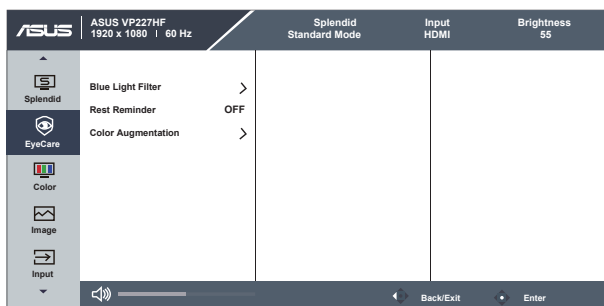
- **Standard Mode (Tryb standardowy):** to jest najlepszy tryb do edycji dokumentów przy użyciu technologii SPLENDID™ Video Intelligence.
- **sRGB Mode (Tryb sRGB):** to jest najlepszy tryb do wyświetlania zdjęć i grafiki z komputera.
- **Scenery Mode (Tryb krajobrazowy):** to jest najlepszy tryb do wyświetlania zdjęć krajobrazów przy użyciu technologii SPLENDID™ Video Intelligence.
- **Theater Mode (Tryb kinowy):** to jest najlepszy tryb do oglądania filmów przy użyciu technologii SPLENDID™ Video Intelligence.
- **Game Mode (Tryb gry):** to jest najlepszy tryb do grania w gry przy użyciu technologii SPLENDID™ Video Intelligence.
- **Night View Mode (Tryb noktowizji):** to jest najlepszy tryb do grania w mroczne gry lub oglądania mrocznych filmów przy użyciu technologii SPLENDID™ Video Intelligence.
- **Reading Mode (Tryb do czytania):** to jest najlepszy tryb do czytania książek.
- **Darkroom Mode (Tryb ciemni):** to jest najlepszy tryb do pomieszczeń z bardzo słabym oświetleniem.



- W trybie Standard Mode (Tryb standardowy) użytkownik nie może zmieniać ustawień funkcji Saturation (Nasycenie), Sharpness (Ostrość) i ASCR.
- W trybie sRGB użytkownik nie może zmieniać ustawień funkcji Saturation (Nasycenie), Color Temp. (Temp. barwowa), Sharpness (Ostrość), Brightness (Jasność), Contrast (Kontrast) i ASCR.
- W trybie Reading Mode (Tryb do czytania) użytkownik nie może zmieniać ustawień funkcji Saturation (Nasycenie), ASCR, Contrast (Kontrast) i Color Temp. (Temp. barwowa).

2. Eye Care (Ochrona wzroku)

W tym menu można regulować poziom ochrony oczu (ilość emitowanego światła niebieskiego przez podświetlenie LED).



- **Filtr niebieskiego światła:** funkcja umożliwia regulację filtra światła niebieskiego w zakresie od 0 do Max (Maks.).
 - **0:** brak zmian.
 - **Max (Maks.):** im wyższy poziom, tym mniejsza ilość emitowanego światła niebieskiego. Po włączeniu filtra światła niebieskiego następuje automatyczne zaimportowanie domyślnych ustawień trybu Standard Mode (Tryb standardowy). Jeżeli wybrany jest poziom inny niż maksymalny, użytkownik może zmieniać ustawienie jasności monitora. Poziom maksymalny jest ustawieniem zoptymalizowanym. Jest zgodny z certyfikatem TUV Low Blue Light. Funkcja Brightness (Jasność) nie jest konfigurowalna przez użytkownika.



- Kiedy użytkownik ustawi filtr światła niebieskiego na poziom maksymalny.
- * Kiedy wzmocnienie kolorów jest ustawione na wartość domyślną (50).

- **Rest Reminder (Przypomnienie o odpoczynku):** ta funkcja wyświetla przypomnienie o odpoczynku po upływie ustawionego czasu pracy. Na przykład, jeżeli zostanie ustawiony 30-minutowy czas pracy, w górnym lewym rogu monitora przez pięć sekund wyświetlane będzie przypomnienie. Naciśnij dowolny przycisk, aby wyłączyć to przypomnienie.



- Po włączeniu tej funkcji następujące funkcje nie będą dostępne: GamePlus, QuickFit.

- **Color Augmentation (Wzmocnienie kolorów):** umożliwia regulację wzmocnienia jednego z następujących kolorów: Red (Czerwony), Green (Zielony), Yellow (Żółty) i Blue (Niebieski).



- Funkcja ta nie jest dostępna w trybie sRGB funkcji Splendid (Jakość obrazu).

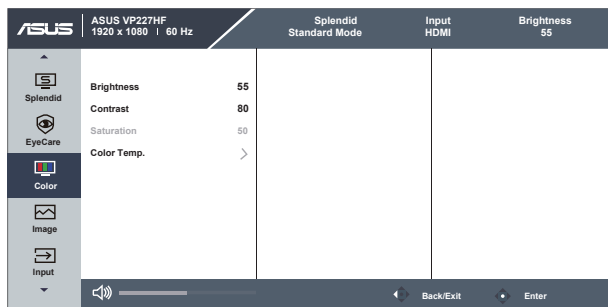


Zapoznaj się z poniższymi wskazówkami, aby złagodzić zmęczenie oczu:

- W przypadku długich godzin pracy użytkownicy powinni odchodzić na chwilę od wyświetlacza. Zaleca się robienie krótkich przerw (co najmniej 5 minut) po około godzinie ciągłej pracy przy komputerze. Robienie krótkich i częstych przerw jest bardziej efektywne niż pojedyncza dłuższa przerwa.
- Aby zminimalizować zmęczenie i suchość oczu, użytkownicy powinni okresowo odpoczywać, koncentrując się na odległych obiektach.
- Ćwiczenia oczu mogą pomóc zmniejszyć zmęczenie wzroku. Ćwiczenia te należy często powtarzać. Jeśli zmęczenie oczu nie ustępuje, należy skonsultować się z lekarzem. Ćwiczenia oczu: (1) Powtarzanie spojrzenia w górę i w dół (2) Powolne przewracanie oczami (3) Przemieszczanie oczu po przekątnej.
- Wysokoenergetyczne niebieskie światło może prowadzić do zmęczenia oczu i AMD (zwyrodnienia plamki żółtej związanego z wiekiem). Filtr światła niebieskiego redukujący o 70% (maks.) szkodliwe światło niebieskie w celu uniknięcia CVS (Computer Vision Syndrome – syndrom widzenia komputerowego).

3. Color (Kolor)

Za pomocą tej funkcji można wybrać odpowiedni kolor obrazu.



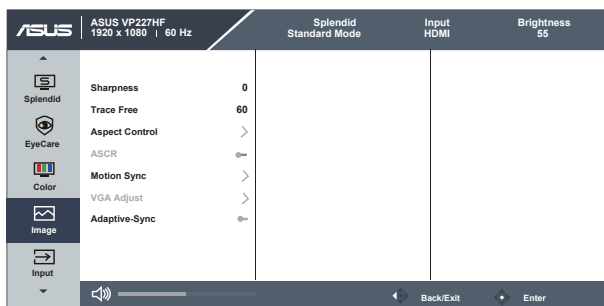
- **Brightness (Jasność):** Zakres regulacji wynosi od 0 do 100.
- **Contrast (Kontrast):** Zakres regulacji wynosi od 0 do 100.
- **Saturation (Nasycenie):** Zakres regulacji wynosi od 0 do 100.
- **Color Temp. (Temp. barwowa)** udostępnia trzy wstępnie zdefiniowane tryby kolorów (**Cool (Chłodne)**, **Normal (Normalne)**, **Warm (Ciepłe)**) i tryb **User Mode** (Tryb użytkownika).



W trybie User Mode (Tryb użytkownika) można skonfigurować kolory R (czerwony), G (zielony) i B (niebieski); zakres regulacji wynosi od 0 do 100.

4. Image (Obraz)

W tym menu można dostosowywać następujące ustawienia obrazu: Sharpness (Ostrość), Trace Free (Bez śladów), Aspect Control (Kontrola proporcji), ASCR, Motion Sync (Synchr. ruchu), VGA Adjust (Dostosowanie VGA) (tylko VGA) i Adaptive-Sync (Synchr. adaptacyjna).



- **Sharpness (Ostrość):** umożliwia dostosowanie ostrości obrazu. Zakres regulacji wynosi od 0 do 100.
- **Trace Free (Bez śledzenia):** umożliwia przyspieszenie czasu reakcji przy użyciu technologii Over Drive. Zakres regulacji wynosi od 0 (wolniej) do 100 (szybciej).
- **Aspect Control (Kontrola proporcji):** umożliwia ustawienie współczynnika proporcji na „Full” (Pełne) i „1:1 Ratio” (Wsp. 1 : 1).
- **ASCR:** wybierz ustawienie **ON (Wł.)** lub **OFF (Wył.)**, aby włączyć lub wyłączyć funkcję współczynnika kontrastu dynamicznego.
- **Motion Sync (Synchr. ruchu):** Sprawdź, aby zmniejszyć rozmycie ruchu i zminimalizować efekt smużenia, gdy obiekty na ekranie szybko się poruszają. Kiedy ta funkcja zostanie włączona, ekran może migać delikatnie, a jasność zostanie obniżona.
- **VGA Adjust (Dostosowanie VGA):** umożliwia dostosowanie ustawień obrazu, takich jak: H Position (Pozycja poz.), V Position (Pozycja pion.), Focus Phase (Faza ostrości), Focus Clock (Zegar ostrości) i Auto (Automatyczne). Zakres regulacji wynosi od 0 do 100. (Dostępne tylko w przypadku wejścia VGA).
 - **H Position (Pozycja poz.):** umożliwia regulację pozycji obrazu w poziomie.
 - **V Position (Pozycja pion.):** umożliwia regulację pozycji obrazu w pionie.
 - **Focus Phase (Faza ostrości):** umożliwia zmniejszenie szumów obrazu w poziomie i pionie przez niezależną regulację ustawień **Phase (Faza)**.
 - **Focus Clock (Zegar ostrości):** umożliwia zmniejszenie szumów obrazu w poziomie i pionie przez niezależną regulację ustawień **Clock (Zegar)**.
 - **Auto (Automatyczne):** umożliwia automatyczną regulację obrazu w celu uzyskania optymalnej pozycji, zegara i fazy.

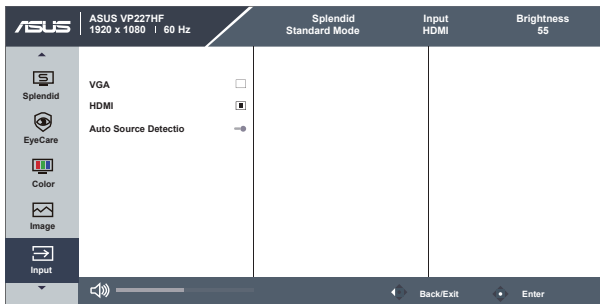
- **Technologia Adaptive-Sync:** umożliwia dynamiczne dostosowywanie częstotliwości odświeżania wyświetlacza w oparciu o typową liczbę klatek na sekundę treści, aby uzyskać energooszczędną, praktycznie wolną od zacinania się aktualizację wyświetlacza o niskim opóźnieniu.



- Faza służy do regulacji fazy sygnału zegara pikseli. W przypadku nieprawidłowego ustawienia fazy na ekranie będą widoczne zakłócenia poziome.
- Zegar (częstotliwość pikseli) umożliwia kontrolowanie liczby pikseli skanowanych w ciągu jednego odświeżania w poziomie. Jeżeli częstotliwość jest nieprawidłowa, na ekranie będą widoczne pionowe pasy, a obraz nie będzie mieć właściwych proporcji.
- Funkcję Motion Sync (Synchr. ruchu) można włączyć przy częstotliwości 75 Hz i powyżej, a funkcja Adaptive-Sync (Synchr. adaptacyjna) jest wyłączona.

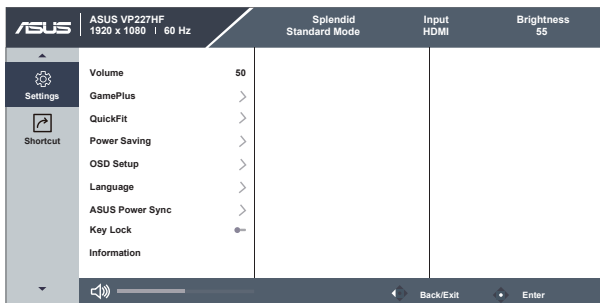
5. Signal (Sygnał)

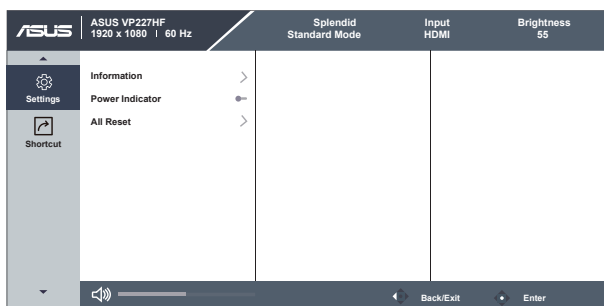
Opcję można ustawić na jeden z sygnałów wejściowych **VGA** lub **HDMI**.



6. Settings (Ustawienia)

W tym menu można dostosowywać konfigurację systemu.



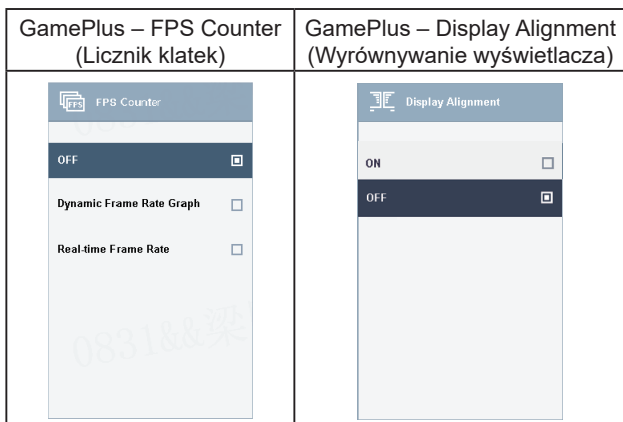


- **Volume (Głośność):** umożliwia regulację poziomu głośności wyjściowej.
- **GamePlus:** Funkcja GamePlus zapewnia zestaw narzędzi i tworzy lepsze środowisko dla użytkowników podczas grania w różne rodzaje gier. W szczególności funkcja Crosshair (Celownik) została zaprojektowana specjalnie dla nowych graczy lub początkujących zainteresowanych grami FPS (First Person Shooter).

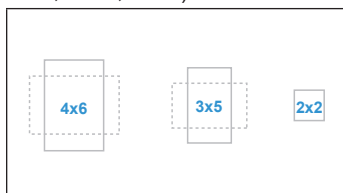
Aby włączyć GamePlus:

- Naciśnij przycisk **GamePlus**, aby przejść do menu głównego GamePlus.
- Włącz funkcję Crosshair (Celownik), Timer (Zegar), FPS Counter (Licznik klatek) lub Display Alignment (Wyrównywanie wyświetlacza).
- Przesuń przycisk w górę/w dół, aby wybrać i naciśnij , aby potwierdzić wybraną funkcję. Naciśnij , aby wyłączyć i wyjść.
- Crosshair (Celownik) / Timer (Zegar) / FPS Counter (Licznik klatek) można przesuwając, naciskając przycisk 5-kierunkowy .

Menu główne GamePlus	GamePlus – Crosshair (Celownik)	GamePlus – Timer



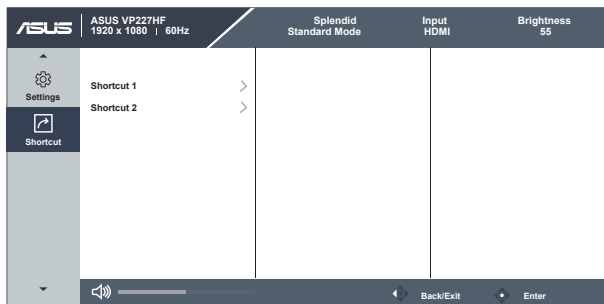
- **QuickFit (Szybkie dopasowanie):** umożliwia fotografom i innym użytkownikom przeglądanie i precyzyjne edytowanie zdjęć (o rozmiarze 4 × 6, 3 × 5, 2 × 2) w rozmiarze rzeczywistym.



- **Power Saving (Oszczędzania energii):** umożliwia ustawienie funkcji oszczędzania energii na „Normal Level” (Poziom normalny) i „Deep Level” (Poziom głęboki).
- **OSD Setup (Ustawienia OSD):** umożliwia dostosowanie ustawień menu ekranowego, takich jak **OSD Timeout (Limit czasu menu OSD)**, **DDC/CI** i **Transparency (Przezroczystość)**.
- **Language (Język):** dostępne są 23 języki do wyboru, w tym: angielski, francuski, niemiecki, włoski, hiszpański, niderlandzki, portugalski, rosyjski, czeski, chorwacki, polski, rumuński, węgierski, turecki, chiński uproszczony, chiński tradycyjny, japoński, koreański, tajski, indonezyjski, perski, ukraiński, wietnamski.
- **ASUS Power Sync (Synchronizacja mocy ASUS):** umożliwia włączanie/ wyłączenie zasilania konsoli lub dekodera, np. Apple TV, Sony PlayStation, Xbox Series X/S, Nintendo Switch, za pośrednictwem portu HDMI monitora.
- **Key Lock (Blokada klawiszy):** Wyłączenie wszystkich funkcji klawiszy. Naciśnięcie przycisku w dół i przytrzymanie przez ponad pięć sekund powoduje wyłączenie funkcji blokady klawiszy.
- **Information (Informacje):** umożliwia wyświetlanie informacji o monitorze.
- **Power Indicator (Wskaźnik zasilania):** Włączanie/wyłączenie wskaźnika LED zasilania.
- **All Reset (Wyzeruj wszystko):** wybierz „Yes” (Tak), aby przywrócić wszystkie ustawienia do domyślnego trybu fabrycznego.

7. Shortcut (Skrót)

Opcja umożliwia ustawienie dwóch klawiszy skrótu.



- **Shortcut 1 (Skrót 1):** można wybrać jedną z następujących funkcji: „Blue Light Filter” (Filtr światła niebieskiego), „Splendid” (Jakość obrazu), „Brightness” (Jasność), „Contrast” (Kontrast), „Color Temp.” (Temp. barwowa), „Volume” (Głośność), „QuickFit” (Szybkie dopasowanie), „GamePlus”, „Rest Reminder” (Przypomnienie o odpoczynku), „Color Augmentation” (Wzmocnienie kolorów), „Energy Saving” (Oszczędzanie energii), a następnie przydzielić ją do klawisza skrótu. Domyślnym ustawieniem jest Brightness (Jasność).
- **Shortcut 2 (Skrót 2):** można wybrać jedną z następujących funkcji: „Blue Light Filter” (Filtr światła niebieskiego), „Splendid” (Jakość obrazu), „Brightness” (Jasność), „Contrast” (Kontrast), „Color Temp.” (Temp. barwowa), „Volume” (Głośność), „QuickFit” (Szybkie dopasowanie), „GamePlus”, „Rest Reminder” (Przypomnienie o odpoczynku), „Color Augmentation” (Wzmocnienie kolorów), „Energy Saving” (Oszczędzanie energii), a następnie przydzielić ją do klawisza skrótu. Domyślnym ustawieniem jest Energy Saving (Oszczędzanie energii).

3.2 Specyfikacja

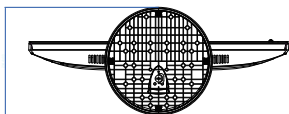
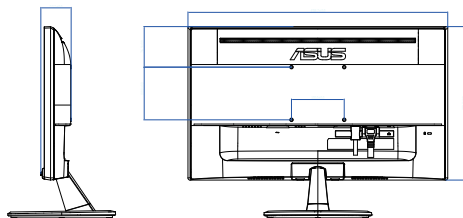
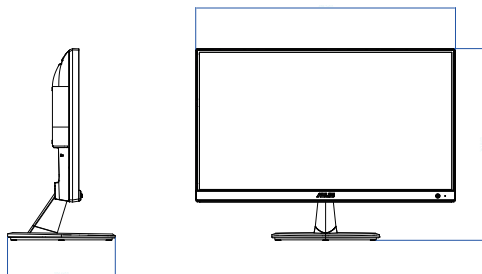
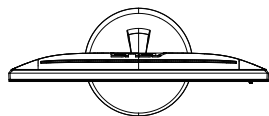
Model	VP227HF
Rozmiar panelu	21,45" (16 : 9, 54,48 cm)
Maks. rozdzielczość	1920 × 1080 przy 100 Hz
Rozstaw pikseli	0,2493 mm (w poziomie) × 0,241 mm (w pionie)
Jasność (typ)	250 cd/m ²
Współczynnik kontrastu (typowy)	4000 : 1
Kąt patrzenia (CR>10)	178° (w poziomie) / 178° (w pionie)
Wyświetlane kolory	1,07 mld kolorów
Czas reakcji	1 ms MPRT, 5 ms GTG (z funkcją OD)
Wybór temperatury barwowej	Cztery ustawienia temperatury
Wejście HDMI	Tak
Wejście D-Sub	Tak
Gniazdo słuchawkowe	Tak
Wejście dźwięku	Nie
Głośnik (wbudowany)	Nie
Kolory	Czarny
Dioda zasilania	Biały (wł.) / pomarańczowy (tryb gotowości)
Nachylenie	Od -5° do +20°
Uchwyt ścienny VESA	100 mm × 100 mm
Blokada Kensington	Tak
Napięcie znamionowe	AC: 100–240 V
Pobór mocy	Urządzenie włączone: 11 W** (typowe), tryb gotowości: <0,5 W (typowe), wyłączone: <0,3 W
Temperatura (w trakcie pracy)	Od 0°C do 40°C
Temperatura (przechowywanie)	Od -20°C do +60°C
Wymiary bez podstawy (szer. × wys. × gł.)	492,7 × 291,3 × 57,5 mm
wymiary z podstawą (szer. × wys. × gł.)	492,7 × 363,8 × 204,4 mm
Wymiary obudowy (szer. × wys. × gł.)	570 × 357 × 134 mm
Masa (szacowana)	2,6 kg (netto); 2,3 kg (bez podstawy); 4,1 kg (brutto)

*Specyfikacje mogą zostać zmienione bez powiadomienia.


** Pobór mocy w trybie pracy zgodnie z normą programu Energy Star 8.0.

3.3 Zarys wymiarów

Jednostka: mm [cale]



3.4 Rozwiązywanie problemów (często zadawane pytania)

Problem	Możliwe rozwiązanie
Nie świeci się dioda zasilania	<ul style="list-style-type: none">• Nacisnąć przycisk , aby sprawdzić, czy monitor jest włączony.• Sprawdzić, czy przewód zasilający jest prawidłowo podłączony do monitora i gniazda zasilania.• Sprawdź funkcję wskaźnika zasilania w menu głównym OSD. Wybierz „ON” (WŁ.), aby włączyć diodę LED zasilania.
Dioda zasilania świeci się na biało, a na ekranie nie jest wyświetlany żaden obraz	<ul style="list-style-type: none">• Sprawdzić, czy monitor i komputer są włączone.• Należy upewnić się, że kabel sygnałowy jest prawidłowo podłączony do monitora i komputera.• Sprawdzić kabel sygnałowy i upewnić się, że żaden ze styków nie jest wygięty.• Połączyć komputer do innego dostępnego monitora, aby sprawdzić, czy komputer działa prawidłowo.
Obraz na ekranie jest zbyt jasny lub zbyt ciemny	<ul style="list-style-type: none">• Dostosować ustawienia kontrastu i jasności za pomocą menu ekranowego.
Obraz na ekranie skacze lub na obrazie pojawia się wzór fali	<ul style="list-style-type: none">• Należy upewnić się, że kabel sygnałowy jest prawidłowo podłączony do monitora i komputera.• Usunąć urządzenia elektryczne, które mogą powodować zakłócenia.
Obraz na ekranie ma wady kolorystyczne (kolor biały nie wygląda na biały)	<ul style="list-style-type: none">• Sprawdzić kabel sygnałowy i upewnić się, że żaden ze styków nie jest wygięty.• Wykonać resetowanie za pomocą menu ekranowego.• Dostosować ustawienia kolorów R/G/B lub wybrać temperaturę kolorów za pomocą menu ekranowego.

3.5 Lista obsługiwanych odświeżania

Częstotliwość rozdzielczości	Częstotliwość w pionie	Częstotliwość w poziomie
640 × 480	59,94 Hz	31,47 KHz
640 × 480	75 Hz	37,5 KHz
800 × 600	60,32 Hz	37,88 KHz
800 × 600	75 Hz	46,86 KHz
1024 × 768	60 Hz	48,36 KHz
1024 × 768	75 Hz	60,02 KHz
1280 × 720	60 Hz	45 KHz
1280 × 960	60 Hz	60 KHz
1280 × 1024	60,02 Hz	63,98 KHz
1600 × 900	60 Hz	60 KHz
1920 × 1080	60 Hz	66,587 KHz
1920 × 1080	74,97 Hz	84,64 KHz
1920 × 1080	99,93 Hz	113,22 KHz
640 × 480P	60 Hz	31,469 KHz
720 × 480P	60 Hz	31,469 KHz
720 × 576P	50 Hz	31,25 KHz
1280 × 720P	50 Hz	37,5 KHz
1280 × 720P	60 Hz	45 KHz
1920 × 1080P	50 Hz	56,25 KHz
1920 × 1080P	60 Hz	67,5KHz
1920 × 1080P	100 Hz	110 KHz