

beurer

HD 100



DE Wärmездеcke Gebrauchsanleitung.....	2	PL Koc rozgrzewający Instrukcja obsługi	58
EN Heated overblanket Instruction for Use	10	DA Varmetæppe Betjeningsvejledning	66
FR Couverture chauffante Mode d'emploi.....	18	SV Värmetäcke Brugsanvisning	74
ES Manta eléctrica Instrucciones para el uso.....	26	NO Varmedyne Bruksveiledning	82
IT Termocoperta Istruzioni per l'uso.....	34	FI Lämpöpeite Käyttöohje.....	90
TR Isıtıcı battaniye Kullanma Talimatı	42		
RU Электродеяло Инструкция по применению.....	50		



Szanowni Państwo,

cieszymy się, że zdecydowali się Państwo na zakup naszego produktu. Firma Beurer oferuje dokładnie przetestowane, wysokiej jakości produkty przeznaczone do ogrzewania ciała, pomiaru wagi, ciśnienia krwi, temperatury ciała i tętna, a także przyrządy do łagodnej terapii, masażu, pielęgnacji urody i poprawy jakości powietrza. Należy dokładnie przeczytać i zachować niniejszą instrukcję obsługi, przechowywać ją w miejscu dostępnym dla innych użytkowników i przestrzegać podanych w niej wskazówek.

Z poważaniem,
Zespół firmy Beurer

Spis treści

1. Zawartość opakowania	59	4.4 Ustawianie temperatury	62
1.1 Opis urządzenia	59	4.5 Automatyczne wyłączenie	62
2. Ważne wskazówki		4.6 Wyłączenie	62
Zachować do późniejszego użytku	60	5. Czyszczenie i konserwacja	63
3. Użytkowanie zgodne z przeznaczeniem	62	6. Przechowywanie	64
4. Obsługa	62	7. Utylizacja	64
4.1 Bezpieczeństwo	62	8. Rozwiązywanie problemów	64
4.2 Uruchamianie	62	9. Dane techniczne.....	64
4.3 Włączanie	62	10. Gwarancja/serwis	64

Wyjaśnienie oznaczeń

Na urządzeniu, w instrukcji obsługi, na opakowaniu i tabliczce znamionowej urządzenia zastosowano następujące symbole:

	Przeczytaj instrukcję!		Maks. temperatura prania 30 °C. Bardzo delikatny program.
	Nie używać po sfałdowaniu lub po zsunięciu!		Nie wybielać
			Nie suszyć w suszarce do ubrań.
	Nie wbijać igieł!		Nie prasować
	Nie nadaje się do użytku przez dzieci poniżej 3 roku życia.		Nie czyścić chemicznie
	Opakowanie zużyłować w sposób przyjazny dla środowiska		Producent

	<p>Niniejszy produkt spełnia wymagania obowiązujących dyrektyw europejskich i krajowych.</p>		<p>Produkty spełniają wymogi przepisów technicznych obowiązujących w Euroazjatyckiej Unii Gospodarczej.</p>
	<p>Urządzenie jest podwójnie izolowane ze względów bezpieczeństwa i odpowiada 2. klasie ochrony.</p>		<p>Utylizacja zgodnie z dyrektywą WE w sprawie zużytego sprzętu elektrycznego i elektronicznego – WEEE (Waste Electrical and Electronic Equipment)</p>
	<p>Zastosowane w tym urządzeniu tekstylia spełniają wysokie wymagania ekologiczne Standardu 100 tekstyliów ekologicznych, jak zostało to potwierdzone przez Instytut Badawczy Hohenstein).</p>		
	<p>OSTRZEŻENIE: Ostrzeżenie związane z niebezpieczeństwem skaleczenia lub zagrożeniem dla zdrowia.</p>		
	<p>UWAGA: Wskazówka dot. możliwości powstania szkód w urządzeniu lub osprzęcie.</p>		
	<p>WSKAZÓWKA: Wskazówka dot. ważnych informacji.</p>		

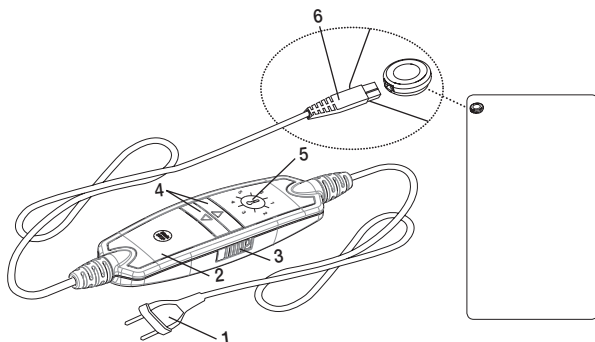
1. Zawartość opakowania

Urządzenie należy sprawdzić pod kątem zewnętrznych uszkodzeń opakowania oraz kompletności zawartości. Przed użyciem należy upewnić się, że urządzenie i akcesoria nie wykazują żadnych widocznych uszkodzeń i że wszystkie elementy opakowania zostały usunięte. W razie wątpliwości nie wolno używać urządzenia i należy zwrócić się do przedstawiciela handlowego lub podany adres serwisu.

- 1 Koc rozgrzewający
- 1 Przełącznik
- 1 Instrukcja obsługi

1.1 Opis urządzenia

- 1. Wtyczka sieciowa
- 2. Przełącznik
- 3. Przełącznik suwakowy (WŁ. = I / WYŁ. = 0)
- 4. Przyciski do ustawiania temperatury
- 5. Podświetlany wskaźnik poziomów temperatury
- 6. Złącze wtyczki



2. Ważne wskazówki

Zachować do późniejszego użytku



OSTRZEŻENIE

- Nieprzestrzeganie poniższych instrukcji może spowodować powstanie szkód rzeczowych i osobowych (porażenie prądem elektrycznym, poparzenie skóry, pożar). Poniższe ostrzeżenia i wskazówki dotyczące bezpieczeństwa służą nie tylko ochronie zdrowia użytkownika lub zdrowia osób trzecich, lecz także ochronie produktu. Należy przestrzegać tych wskazówek i dołączyć niniejszą instrukcję w razie przekazania urządzenia innym osobom.
- Koca rozgrzewającego nie wolno stosować w przypadku osób nieodczuwających ciepła i innych osób w znacznym stopniu wymagających opieki, ponieważ osoby te nie zareagują w razie przegrzania (np.: diabetycy, osoby z chorobowymi zmianami skóry lub z bliznowacieniem skóry w obrębie stosowania, osoby po przyjęciu leków uśmierzających ból lub alkoholu).
- Koca rozgrzewającego nie wolno stosować w przypadku bardzo młodych dzieci (w wieku od 0 do 3 lat), ponieważ osoby te nie zareagują w razie przegrzania.
- Koc rozgrzewający może być używany przez dzieci powyżej 3 lat i poniżej 8 lat, pod nadzorem, przy czym przełącznik musi być zawsze ustawiony na minimalną wartość temperatury.
- Koc rozgrzewający może być używany przez dzieci od 8 roku życia oraz osoby z ograniczoną sprawnością fizyczną, ruchową i umysłową lub brakiem doświadczenia i wiedzy tylko wtedy, gdy znajdują się one pod nadzorem lub otrzymały instrukcje, w jaki sposób bezpiecznie korzystać z koca rozgrzewającego i są świadome zagrożeń wynikających z jego użytkowania.
- Dzieciom nie wolno bawić się kocem rozgrzewającym.
- Czyszczenie i konserwacja urządzenia nie mogą być przeprowadzane przez dzieci, chyba że znajdują się one pod opieką osoby dorosłej.
- Koc rozgrzewający nie jest przeznaczony do użytku w szpitalach.
- Ten koc rozgrzewający jest przeznaczony wyłącznie do użytku domowego/prywatnego, a nie do celów komercyjnych.
- Nie wkłuwać igieł.
- Nie używać w stanie złożonym ani pomarszczonym.
- Nie używać w stanie mokrym.
- Koca rozgrzewającego należy używać wyłącznie w połączeniu z przełącznikiem podanym na etykiecie.

- Koc rozgrzewający może być podłączony tylko do napięcia sieciowego wskazanego na etykiecie.
- Pola elektryczne i magnetyczne wytwarzane przez elektryczny koc rozgrzewający mogą w pewnych okolicznościach zakłócić działanie rozrusznika serca. Jednakże ich wartość jest dużo niższa od wartości granicznych: natężenie pola elektrycznego: maks. 5000 V/m, natężenie pola magnetycznego: maks. 80 A/m, indukcja magnetyczna: maks. 0,1 militesli. W związku z tym należy skonsultować się z lekarzem i producentem rozrusznika serca przed użyciem koca rozgrzewającego.
- Nie należy ciągnąć za kabel, skręcać go ani mocno zaginać.
- Kabel i przełącznik wkładu rozgrzewającego mogą powodować ryzyko zahaczenia, uduszenia, potknięcia lub kopnięcia, jeśli nie są prawidłowo rozmieszczone. Użytkownik musi zapewnić bezpieczne ułożenie kabli nadmiarowych i kabli w ogóle.
- Należy często sprawdzać, czy koc rozgrzewający wykazuje ślady zużycia lub uszkodzenia. Po stwierdzeniu takich śladów, w razie nieprawidłowego użycia koca rozgrzewającego lub jeśli urządzenie nie nagrzewa się, należy przed ponownym użyciem wysłać je do serwisu producenta.
- W żadnym wypadku nie wolno otwierać ani naprawiać koca rozgrzewającego (wraz z akcesoriami), ponieważ w przeciwnym razie nie można zagwarantować jego prawidłowego działania. Nieprzestrzeganie tej zasady skutkuje utratą gwarancji.
- Jeśli przewód zasilający tego koca elektrycznego jest uszkodzony, należy go zutylizować. Jeśli nie można go zdemontować, należy zutylizować koc rozgrzewający.
- Podczas gdy ten koc rozgrzewający jest włączony,
 - nie wolno na nim umieszczać żadnych ostro zakończonych przedmiotów,
 - nie wolno na nim umieszczać żadnych źródeł ciepła, takich jak butelka z gorącą wodą, poduszka elektryczna itp.
- Podzespoły elektroniczne przełącznika nagrzewają się podczas użytkowania koca rozgrzewającego. Dlatego nie należy przykrywać przełącznika ani kłaść go na kocu rozgrzewającym po włączeniu.
- Należy bezwzględnie przestrzegać wskazówek dotyczących poniższych rozdziałów: Obsługa, Czyszczenie i konserwacja, Przechowywanie.
- W razie pytań dotyczących użytkowania naszych urządzeń należy zwrócić się do działu obsługi klienta.

3. Użytkowanie zgodne z przeznaczeniem



UWAGA

Koc rozgrzewający może być stosowany wyłącznie do ogrzewania ludzkiego ciała.

4. Obsługa

4.1 Bezpieczeństwo

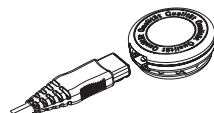


UWAGA

- Koc rozgrzewający jest wyposażony w system bezpieczeństwa. Czujniki elektryczne zapobiegają przegrzaniu koca na całej powierzchni poprzez automatyczne wyłączenie w razie usterki.
- Ze względów bezpieczeństwa w przypadku uszkodzenia nie wolno dalej używać koca rozgrzewającego — należy go odesłać pod podany adres serwisu.
- Pod żadnym pozorem nie podłączać uszkodzonego koca rozgrzewającego do innego przełącznika tego samego typu. Doprowadziłoby to do ostatecznego wyłączenia przez system bezpieczeństwa w przełączniku.

4.2 Uruchamianie

- Najpierw połącz przełącznik z kocem rozgrzewającym za pomocą złącza wtykowego.
- Następnie włóż wtyczkę do gniazdka.



4.3 Włączanie

Przełącznik przełącznik suwakowy (3) po prawej stronie przełącznika na poziom „I” (WŁ.) – patrz rys. przełącznika.

Po włączeniu wskaźnik poziomów temperatury zostanie podświetlony (5).

4.4 Ustawianie temperatury

Aby zwiększyć temperaturę, nacisnąć przycisk Δ (4). Aby zmniejszyć temperaturę, nacisnąć przycisk ∇ (4).

Poziom 0: WYŁ

Poziom 1: minimalne ogrzewanie

Poziom 2–5: Indywidualne ogrzewanie

Poziom 6: maksymalne ogrzewanie



WSKAZÓWKA

Koc można najszybciej rozgrzać, ustawiając najwyższy poziom temperatury ogrzewania.



OSTRZEŻENIE

Jeśli koc rozgrzewający będzie używany przez wiele godzin, zalecamy ustawienie najniższej temperatury na przełączniku, aby uniknąć poparzenia użytkownika.

4.5 Automatyczne wyłączenie

Koc rozgrzewający wyłącza się automatycznie po 3 godzinach działania. Wskaźnik poziomów temperatury miga po wyłączeniu.

Aby ponownie włączyć koc rozgrzewający, należy ustawić najpierw boczny przełącznik suwakowy WŁ./WYŁ. na 5 sekund w pozycji WYŁ. (0). Po mniej więcej 5 sekundach można ponownie włączyć urządzenie.

4.6 Wyłączenie

W celu wyłączenia koca rozgrzewającego przełączyć boczny przełącznik suwakowy na przełączniku na poziom „0” (WYŁ.). Podświetlenie wskaźnika poziomów temperatury zostanie wygaszone.

WSKAZÓWKA

Jeśli użytkownik nie planuje używać dalej koca, należy przełączyć boczny przełącznik suwakowy WŁ./WYŁ. na poziom „0” (WYŁ.) i wyciągnąć wtyczkę z gniazdka. Następnie należy odłączyć złącze wtykowe i tym samym przełączyć od koca rozgrzewającego.

5. Czyszczenie i konserwacja

OSTRZEŻENIE

Przed czyszczeniem należy każdorazowo wyjąć kabel sieciowy z gniazdka. Następnie należy odłączyć złącze wtykowe i tym samym przełączyć od koca rozgrzewającego. W przeciwnym razie istnieje niebezpieczeństwo porażenia prądem elektrycznym.

UWAGA

Przełącznik nie powinien mieć jakiegokolwiek kontaktu z wodą ani innymi cieczami. W przeciwnym razie może nastąpić uszkodzenie przełącznika.

- Do czyszczenia przełącznika należy używać suchej, niepozostawiającej włókien ściereczki. Nie należy stosować środków chemicznych ani szorujących.
- Niewielkie plamy na kocu rozgrzewającym można usuwać za pomocą wilgotnej szmatki lub gąbki albo niewielkiej ilości delikatnego środka myjącego.

UWAGA

Koca rozgrzewającego nie wolno czyścić chemicznie, wyżyłkować, suszyć maszynowo, maglować ani prasować.

- Koc rozgrzewający można prać w pralce.
- Należy ustawić pralkę na program łagodnego prania w temperaturze 30 °C (program prania wełny). Do prania należy użyć delikatnego środka piorącego w ilości przewidzianej przez producenta.

UWAGA

Należy pamiętać, że zbyt częste pranie ma negatywny wpływ na koc rozgrzewający. Dlatego koc rozgrzewający podczas całego okresu użytkowania wolno prać w pralce maksymalnie 5 razy.

- Bezpośrednio po praniu jeszcze mokry koc należy całkowicie rozłożyć na suszarce i pozostawić do wyschnięcia.

UWAGA

- Nie wolno stosować klamerek ani innych elementów w celu przypięcia koca do suszarki. W przeciwnym razie może dojść do uszkodzenia koca rozgrzewającego.
- Należy połączyć przełącznik z kocem rozgrzewającym dopiero wtedy, gdy złącze wtykowe i koc rozgrzewający będą całkowicie suche. W przeciwnym razie może dojść do uszkodzenia koca rozgrzewającego.

OSTRZEŻENIE

Nie wolno w żadnym wypadku włączać koca rozgrzewającego w celu jego wysuszenia! W przeciwnym razie istnieje niebezpieczeństwo porażenia prądem elektrycznym.

6. Przechowywanie

Jeśli koc rozgrzewający nie jest używany przez dłuższy czas, zalecamy przechowywać go w oryginalnym opakowaniu. Należy odłączyć złącze wtykowe i tym samym przełącznik od koca rozgrzewającego.



UWAGA

- Należy najpierw zaczekać, aż koc rozgrzewający ostygnie. W przeciwnym razie może dojść do uszkodzenia koca rozgrzewającego.
- Podczas przechowywania koca rozgrzewającego nie należy umieszczać na nim przedmiotów, ponieważ mogłoby to spowodować jego zagięcie.

7. Utylizacja

Ze względu na ochronę środowiska naturalnego po zakończeniu okresu eksploatacji urządzenia nie należy go wyrzucać wraz ze zwykłymi odpadami domowymi. Utylizację należy zlecić w odpowiednim punkcie zbiórki w danym kraju. Urządzenie należy zutylizować zgodnie z dyrektywą o zużytych urządzeniach elektrycznych i elektronicznych – WEEE (Waste Electrical and Electronic Equipment). W razie pytań należy zwrócić się do odpowiedniej instytucji odpowiedzialnej za utylizację.



8. Rozwiązywanie problemów

Problem	Przyczyna	Rozwiązanie
Poziomy temperatury nie są podświetlane, gdy: - przełącznik został prawidłowo połączony z kocem rozgrzewającym; - zasilacz jest połączony z prawidłowo działającym gniazdem zasilania; - boczny przełącznik suwakowy na przełączniku jest ustawiony w pozycji „I” (WŁ.).	System bezpieczeństwa nieodwracalnie wyłączył koc rozgrzewający.	Koc rozgrzewający i przełącznik należy odesłać do serwisu.

9. Dane techniczne

Patrz etykieta z danymi znamionowymi na kocu rozgrzewającym.

10. Gwarancja/serwis

Firma Beurer GmbH, Söflinger Straße 218, D-89077 Ulm (zwana dalej „Beurer”) udziela gwarancji na ten produkt na następujących warunkach i w poniżej opisanym zakresie.

Poniższe warunki gwarancji nie naruszają ustawowych zobowiązań gwarancyjnych sprzedającego wynikających z umowy kupna zawartej z kupującym.

Gwarancja obowiązuje również w sposób nienaruszający bezwzględnie obowiązujących przepisów dot. odpowiedzialności.

Firma Beurer gwarantuje bezawaryjne działanie oraz kompletność niniejszego produktu.

Obowiązujący na całym świecie okres gwarancji obejmuje 3 lata/lat, licząc od zakupu nowego, nieużywanego produktu przez kupującego.

Niniejsza gwarancja dotyczy tylko produktów nabytych przez kupującego jako konsumenta wyłącznie w celach prywatnych w ramach użytku domowego.

Obowiązuje prawo niemieckie o ile jest to prawnie dopuszczalne.

Jeśli w okresie obowiązywania gwarancji produkt zostanie uznany za niekompletny lub wadliwy w działaniu zgodnie z poniższymi postanowieniami, firma Beurer bezpłatnie wymieni go lub naprawi zgodnie z niniejszymi warunkami gwarancji.

Jeśli kupujący chce zgłosić reklamację gwarancyjną, najpierw kontaktuje się z lokalnym dealerem: patrz załączona lista „Service International” z adresami serwisowymi.

Następnie kupujący otrzymuje dalsze informacje dot. rozpatrywania reklamacji gwarancyjnej, np. gdzie wysłać produkt i jakie dokumenty są wymagane

Roszczenie z tytułu gwarancji będzie rozpatrywane tylko wtedy, gdy kupujący może przedłożyć

- kopię faktury/paragon zakupu oraz
- oryginalny produkt

firmie Beurer lub autoryzowanemu partnerowi firmy Beurer.

Niniejsza gwarancja wyraźnie nie obejmuje:

- zużycia wynikającego z normalnego użytkowania lub zużycia się produktu;
- dostarczanych z tym produktem akcesoriów, które zużywają się lub ulegają zużyciu podczas prawidłowego użytkowania (np. baterii, akumulatorów, mankietów, uszcozelek, elektrod, źródeł światła, nakładek i akcesoriów inhalatora);
- produktów, które były używane, czyszczone, przechowywane lub konserwowane w niewłaściwy sposób i/lub niezgodnie z treścią instrukcji obsługi, a także produktów, które zostały otwarte, naprawione lub zmodyfikowane przez kupującego lub centrum serwisowe nieautoryzowane przez firmę Beurer;
- uszkodzeń powstałych podczas transportu między producentem a klientem lub między centrum serwisowym a klientem;
- produktów, które zostały zakupione jako artykuły grupy B („B-Ware”) lub jako artykuły używane;
- szkód następczych, które wynikają z wady tego produktu (w tym przypadku mogą jednak istnieć roszczenia z tytułu odpowiedzialności za produkt lub wynikające z innych bezwzględnie obowiązujących przepisów prawa dot. odpowiedzialności).

Naprawy lub całkowita wymiana w żadnym wypadku nie przedłużają okresu gwarancji.