

LSD400HD-ST

LSD400W/LSD400WE/T400W

Projektor

Podręcznik użytkownika 

Numer modelu : VS20642 | VS20643

Nazwa produktu : LSD400HD-ST | LSD400W/LSD400WE/T400W

Dziękujemy za wybór produktu firmy ViewSonic®

Jako wiodący dostawca rozwiązań wizualnych, firma ViewSonic® jest zaangażowana w przekraczanie ogólnoswiatowych oczekiwań dotyczących ewolucji technologicznej, innowacji i prostoty. W firmie ViewSonic® wierzymy, że nasze produkty mają potencjał pozytywnego oddziaływania na świat i jesteśmy przekonani, że wybrany produkt ViewSonic® będzie dobrze służył użytkownikom.

Jeszcze raz dziękujemy za wybór produktu firmy ViewSonic®!

Zasady bezpieczeństwa

Przeczytaj uważnie te instrukcje, przechowuj je w bezpiecznym miejscu i postępuj zgodnie ze wszystkimi ostrzeżeniami i instrukcjami.

Ogólne zasady bezpieczeństwa

- Podczas normalnej pracy z wentylacji może wydobywać się ciepłe powietrze i nieznaczny nieprzyjemny zapach.
- Podczas korzystania z projektora należy unikać bezpośredniego kontaktu z otworami wylotu powietrza projektora.
- Pilota lub luźne baterie należy trzymać z dala od dzieci lub zwierząt.

Instalacja

- Aby zapewnić bezpieczne i optymalne działanie, należy postępować zgodnie z zaleceniami producenta dotyczącymi instalacji.
- Aby zapewnić odpowiednią wentylację, należy pozostawić co najmniej 50 cm (20 cali) wolnej przestrzeni wokół projektora.
- Projektor należy umieścić w dobrze wentylowanym miejscu. Nie należy ustawiać niczego na projektorze, aby nie utrudniać odprowadzania ciepła.
- Nie należy ustawiać na projektorze lub kablach ciężkich przedmiotów.
- Projektora nie należy ustawiać w niestabilnym miejscu. Projektor może spaść, powodując obrażenia ciała lub uszkodzenia.
- Projektora nie należy ustawiać pionowo. Projektor może spaść, powodując obrażenia ciała lub uszkodzenia.
- Projektora nie należy używać w pobliżu otwartego ognia, iskier lub gorących powierzchni.
- Projektora nie należy używać w pobliżu wody lub w wilgotnym otoczeniu i należy unikać narażania go na działanie deszczu lub wilgoci.
- Projektora nie należy narażać na bezpośrednie działanie promieni słonecznych lub innych źródeł ciepła.
- Kable podłączone do projektora należy zawsze układać w taki sposób, aby zapobiec potykaniu się o nie, ich pociąganiu lub chwytaniu.
- Projektor jest przeznaczony do pracy z napięciem 120/240 V prądu zmiennego. Niestabilne napięcia może uszkodzić projektor. W miejscach, w których często występują przerwy w zasilaniu lub przepięcia, należy używać stabilizatora zasilania, listwy przeciwprzepięciowej lub zasilacza UPS.

Bezpieczeństwo związane z przewodem zasilającym

- Nie należy ścisnąć przewodu zasilającego, szczególnie przy wtyczce i w miejscu podłączenia do projektora.
- Nie należy używać projektora, jeśli przewód zasilający lub wtyczka są uszkodzone.
- Dla zapewnienia bezpiecznej pracy przewód zasilający jest wyposażony w bolec uziemienia. Nie wolno usuwać ani uszkadzać bolca uziemienia.
- Należy używać wyłącznie oryginalny przewód zasilający i nie należy używać uszkodzonych lub zmodyfikowanych przewodów.
- Projektor należy odłączyć, gdy długo nie będzie używany.

Obsługa

- Podczas przenoszenia projektora należy obchodzić się z nim ostrożnie, aby uniknąć uszkodzeń lub obrażeń.
- Aby zapewnić kompatybilność i bezpieczeństwo, należy używać wyłącznie osprzęt i akcesoria specjalnie zaprojektowane i zatwierdzone przez producenta.

Rozwiązywanie problemów

- Jeżeli pojawi się dym, nietypowy hałas lub dziwny zapach, należy natychmiast wyłączyć projektor i skontaktować się ze sprzedawcą lub firmą ViewSonic. Kontynuowanie używania projektora w takim stanie jest niebezpieczne.
- Wszystkie naprawy należy powierzać wykwalifikowanym pracownikom serwisu.
- Projektor nie należy demontować. Zawiera on komponenty elektryczne, które mogą spowodować porażenie prądem elektrycznym.

Bezpieczeństwo związane z obiektywem

- Podczas korzystania z projektora należy unikać patrzenia bezpośrednio w jego obiektyw.
- Podczas korzystania z projektora należy unikać zasłaniania obiektywu projekcji, ponieważ może to spowodować przegrzanie obiektów i potencjalny zapłon.
- Podczas korzystania z projektora należy się upewnić, że jest otwarta przysłona obiektywu i zdjęta jest nasadka obiektywu.

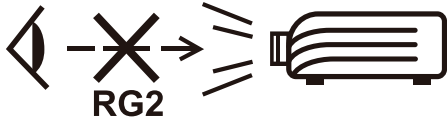
Bezpieczeństwo związane z lampą

- Przed wymianą zespołu lampy lub komponentu należy odłączyć projektor od zasilania.
- Przed wymianą lampy lub wykonaniem podstawowych czynności związanych z konserwacją należy poczekać około 45 minut na ostygnięcie projektora.
- Lampy należy wymieniać zgodnie z zalecanym okresem eksploatacji, aby uniknąć nieoczekiwanej awarii.

Montaż pod sufitem

- Dla zapewnienia bezpiecznego działania należy użyć kompatybilny zestaw do montażu pod sufitem i zapewnić bezpieczną instalację.
- Nieprawidłowe zestawy do montażu pod sufitem mogą prowadzić do upadku projektora z powodu nieprawidłowego rozmiaru lub długości śrub.
- Montaż pod sufitem jest zalecany, aby umieścić projektor powyżej oczu dzieci.

Przeostroga



Ten produkt emituje promieniowanie optyczne, które może być niebezpieczne dla zdrowia.

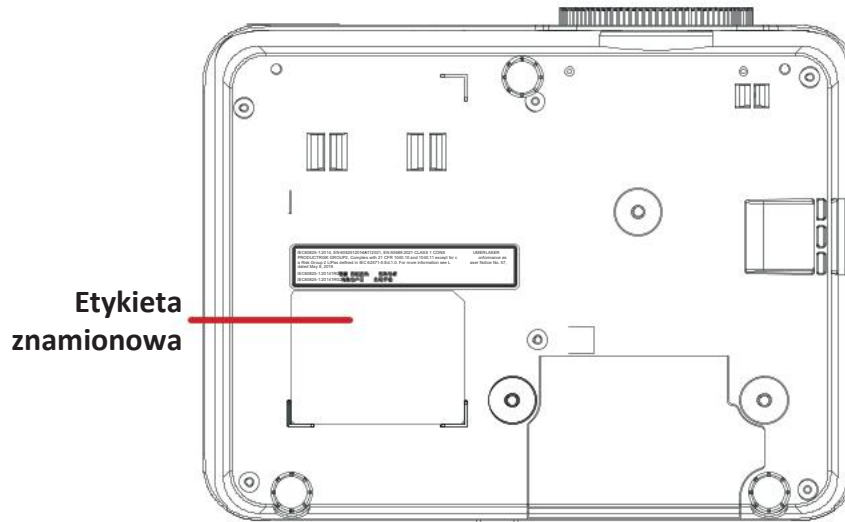
Podobnie jak w przypadku każdego jasnego źródła światła, nie należy kierować oczu w wiązkę światła, RG2 IEC 62471-5:2015. Dodatkowe ostrzeżenie dotyczące narażenia oczu w przypadku ekspozycji z bliskiej odległości poniżej 1 m (3,28 stopy).

Ostrzeżenie dotyczące lasera

Ten produkt należy do KLASY I produktów laserowych i jest zgodny z normą IEC 60825-1:2014, EN 60825-1:2014/A11:2021, EN 50689:2021. CLASS 1 CONSUMER LASER PRODUCT EN50689:2021.

IEC 60825-1:2014, EN 60825-1:2014+A11:2021, EN 50689:2021 CLASS 1 CONSUMER LASER
PRODUCT RISK GROUP 2, Complies with 21 CFR 1040.10 and 1040.11 except for conformance as
a Risk Group 2 LIP as defined in IEC 62471-5:Ed.1.0. For more information see Laser Notice No. 57,
dated May 8, 2019.
IEC 60825-1:2014 等級1雷射產品RG2危險等級
IEC 60825-1:2014 1类激光产品RG2危险等级

Powyższe ostrzeżenia dotyczące lasera znajdują się na spodzie tego projektora.



- Należy nadzorować dzieci i nigdy nie wolno im pozwalać kierować wzroku w wiązkę projektora z jakiegokolwiek odległości od projektora.
- Należy zachować ostrożność podczas używania pilota do uruchamiania projektora, gdy użytkownik znajduje się przed obiektywem projekcji.
- Użytkownik powinien unikać używania wewnątrz wiązki pomocy optycznych, takich jak lornetki lub teleskopy.
- Zgodność z 21 CFR 1040.10 i 1040.11 za wyjątkiem zgodności jako LIP grupy ryzyka 2, zgodnie z definicją w IEC 62471-5:Ed. 1.0. Więcej informacji można znaleźć w zawiadomieniu dotyczącym lasera nr 57 z dnia 8 maja 2019 r.
- IEC 62471-5:2015 RISK GROUP 2.

Spis treści

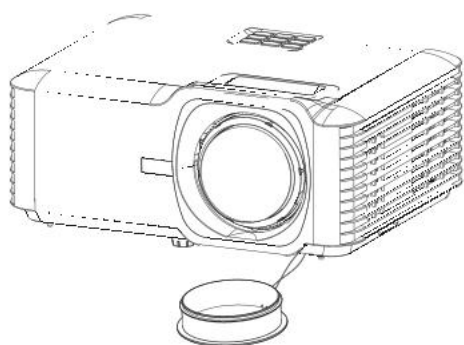
Zasady bezpieczeństwa	3
Wstęp	9
Zawartość opakowania	9
LSD400HD-ST	9
LSD400W/LSD400WE/T400W	10
Projektor	11
Przegląd	11
Keypad	13
Kontrolki	13
Porty wejścia/wyjścia	14
Zdalne sterowanie	16
Przegląd	16
Zasięg odbiornika	19
Instalowanie baterii	20
Początkowa konfiguracja	21
Pozycjonowanie projektora	21
Wymiary projekcji	22
LSD400HD-ST	22
16:9 Obraz na ekranie 16:9	22
16:9 Obraz na ekranie 4:3	23
LSD400W/LSD400WE/T400W	24
16:10 Obraz na ekranie 16:10	24
16:10 Obraz na ekranie 4:3	25
Montaż projektora	26
Korzystanie z paska zabezpieczeń	27
Nawiązywanie połączeń	28
Podłączenie do zasilania	28
Podłączanie do urządzeń zewnętrznych	29
Korzystanie z projektora	30
Włączanie projektora	30
Wyłączanie projektora	30
Wybór źródła wejściowego	31
Regulacja wyświetlanego obrazu	32
Kąt projekcji	32
Rozmiar i przejrzystość obrazu	32
Korekcja Keystone'a	33

Obsługa menu	34
Menu ekranowe	34
Nawigacja po menu	35
Opcje menu	36
Wyświetlać	36
Dźwięk	41
Instalacji	42
Sieć	45
Informacja	48
Załącznik	49
Specyfikacje	49
Wymiary projektora	51
LSD400HD-ST	51
LSD400W/LSD400WE/T400W	51
Drzewo menu ekranowego	52
Obsługiwane rozdzielczości i czasy	58
HDMI 1 HDMI 2	58
Rozwiązywanie problemów	60
Wskaźniki LED	63
Konserwacja	64
Ogólne zasady bezpieczeństwa	64
Czyszczenie obiektywu	64
Czyszczenie obudowy	64
Przechowywanie projektora	64
Wyłączenie	64
Informacje prawne i serwisowe	65
Informacja o zgodności	65
Oświadczenie o zgodności z FCC	65
Oświadczenie o zgodności z przepisami Industry Canada	65
Zgodność z CE dla krajów europejskich	66
Deklaracja zgodności RoHS2	67
Indyjskie ograniczenie dotyczące substancji niebezpiecznych	68
Usuwanie produktu i upływanie terminu jego przydatności	68
Informacje o prawach autorskich	69
Obsługa klienta	70
Ograniczona gwarancja	71

Wstęp

Zawartość opakowania

LSD400HD-ST



1



2



3



4



5

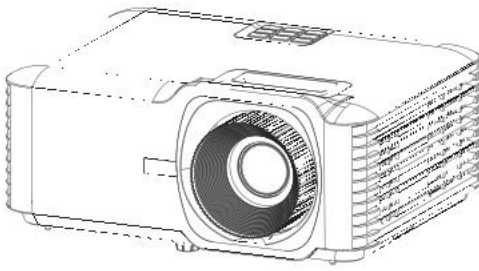


6

Numer	Przedmiot
1	Projektor
2	Zdalne sterowanie
3	Baterie
4	Szybki przewodnik
5	Przewód zasilający
6	Zasilacz

Uwaga: Kable i pilot zdalnego sterowania mogą się różnić w zależności od regionu lub kraju, w którym zakupiono produkt.

LSD400W/LSD400WE/T400W



①



②



③



④



⑤



⑥

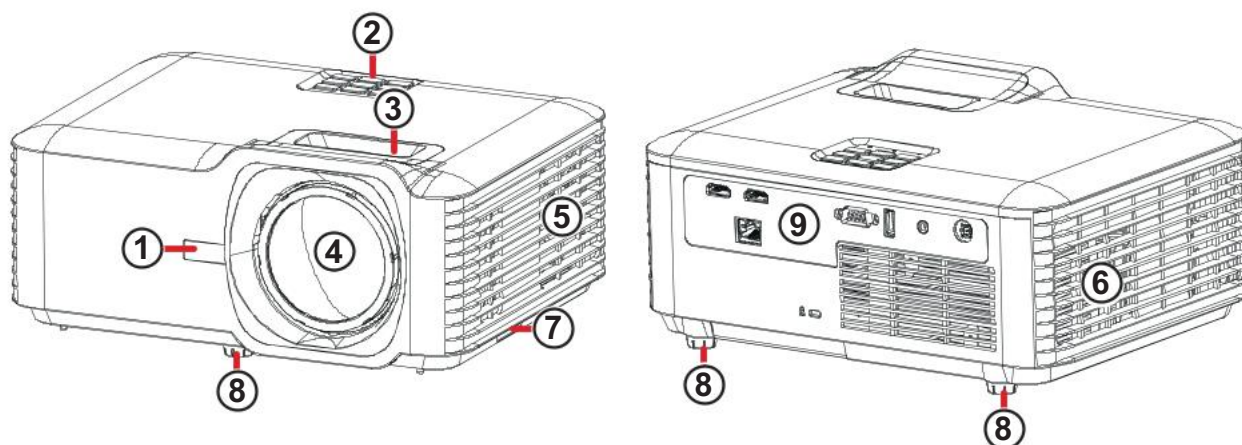
Numer	Przedmiot
1	Projektor
2	Zdalne sterowanie
3	Baterie
4	Szybki przewodnik
5	Przewód zasilający
6	Zasilacz

Uwaga: Kable i pilot zdalnego sterowania mogą się różnić w zależności od regionu lub kraju, w którym zakupiono produkt.

Projektor

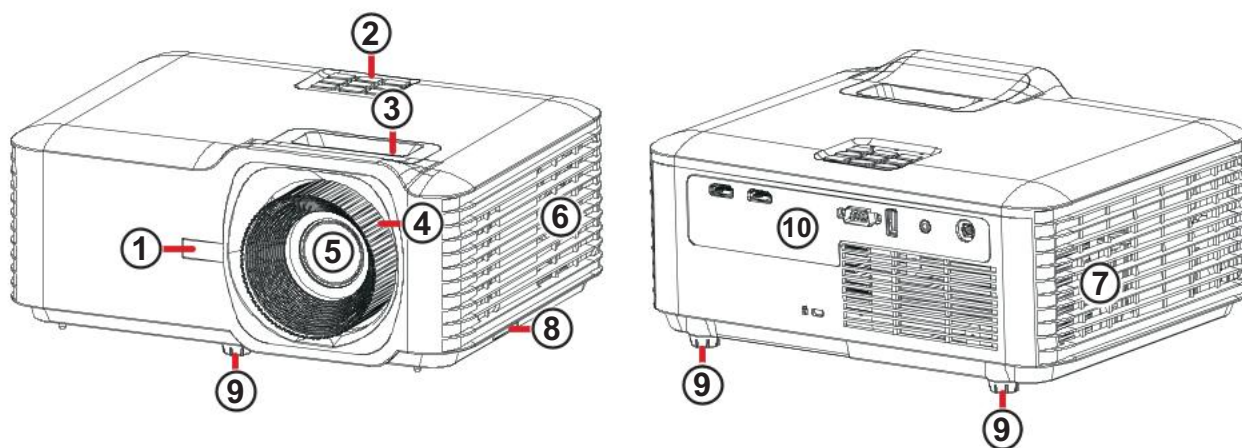
Przegląd

LSD400HD-ST



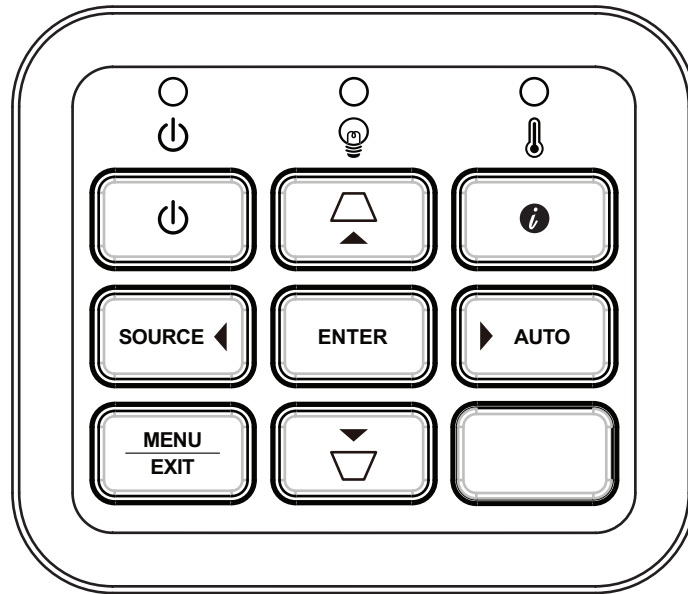
Numer	Część
1	Odbiornik podczerwieni pilota zdalnego sterowania
2	Klawiatura i kontrolki
3	Pierścień ostrości
4	Soczewka projekcyjna
5	Odpowietrznik
6	Odpowietrznik
7	Belka zabezpieczająca
8	Regulowane nóżki
9	Porty wejścia/wyjścia

LSD400W/LSD400WE/T400W



Numer	Część
1	Odbiornik podczerwieni pilota zdalnego sterowania
2	Klawiatura i kontrolki
3	Pierścień zoomu
4	Pierścień ostrości
5	Soczewka projekcyjna
6	Odpowietrznik
7	Odpowietrznik
8	Belka zabezpieczająca
9	Regulowane nóżki
10	Porty wejścia/wyjścia

Keypad



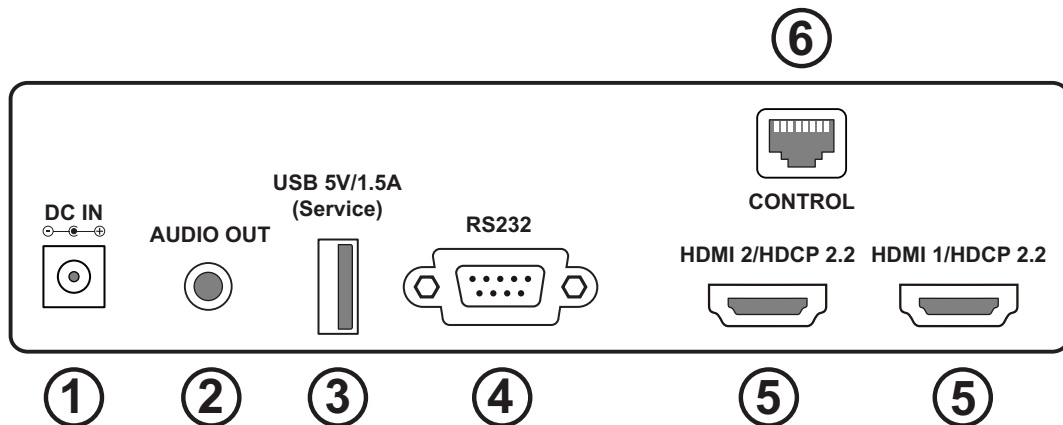
Przycisk		Opis
	Moc	Włącza i wyłącza projektor.
	Keystone	Koryguje zniekształcone obrazy.
	Nawigacja	Wybiera element lub dostosowuje wartość w menu.
	Menu	Otwiera menu ekranowe.
	Wyjście	Zamyka menu ekranowe.
SOURCE	Źródło	Otwiera menu źródła wejściowego.
	Informacja	Otwiera menu Informacje .
ENTER	Wchodzić	Potwierdza wybrany element.
AUTO	Auto	Wybiera najlepszą rozdzielczość i czas wyświetlania obrazu.

Kontrolki

Kontrolka	Opis
	Kontrolka zasilania
	Kontrolka źródła światła
	Kontrolka temperatury

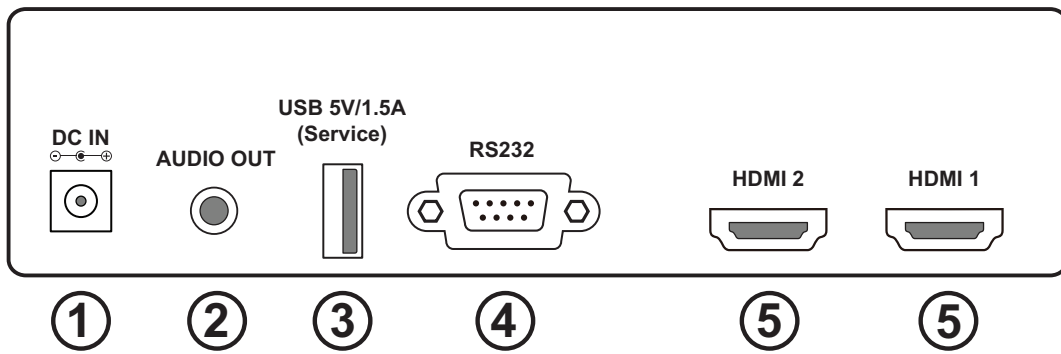
Porty wejścia/wyjścia

LSD400HD-ST



Typ połączenia		Stosowanie
1	WEJŚCIE PRĄDU STAŁEGO	Do zasilania projektora.
2	Wyjście audio	Do stosowania z głośnikami zewnętrznymi.
3	USB typu A	Do serwisowania i zasilania urządzeń.
4	RS-232	Do zdalnego sterowania zasilaniem, głośnością, wyborem wejścia, jasnością i innymi funkcjami projektora z komputera zewnętrznego.
5	HDMI	HDMI v. 2.0 obsługujący protokół HDCP 2.2 w celu wyświetlania dźwięku i obrazu.
6	RJ45	Do zdalnej obsługi sieciowej.

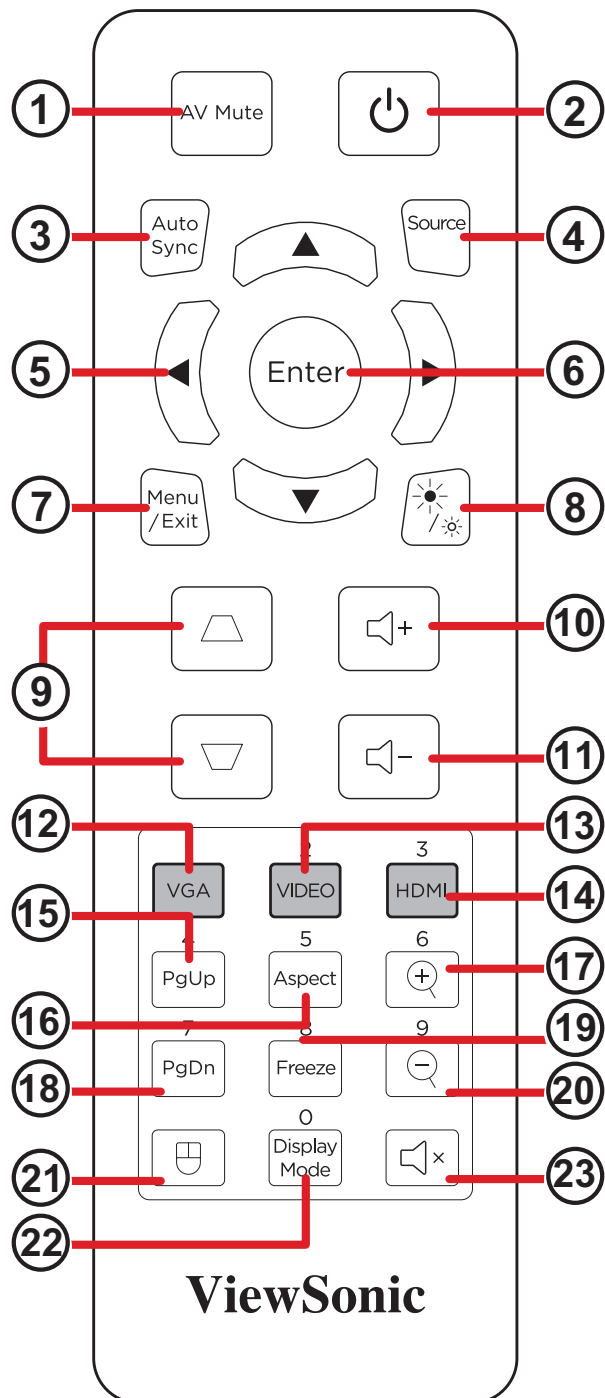
LSD400W/LSD400WE/T400W




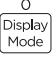

Typ połączenia		Stosowanie
1	WEJŚCIE PRĄDU STAŁEGO	Do zasilania projektora.
2	Wyjście audio	Do stosowania z głośnikami zewnętrznymi.
3	USB typu A	Do serwisowania i zasilania urządzeń.
4	RS-232	Do zdalnego sterowania zasilaniem, głośnością, wyborem wejścia, jasnością i innymi funkcjami projektora z komputera zewnętrznego.
5	HDMI	HDMI v. 1.4 obsługujący HDCP 1.4 w celu wyświetlania dźwięku/obrazu.

Zdalne sterowanie

Przegląd

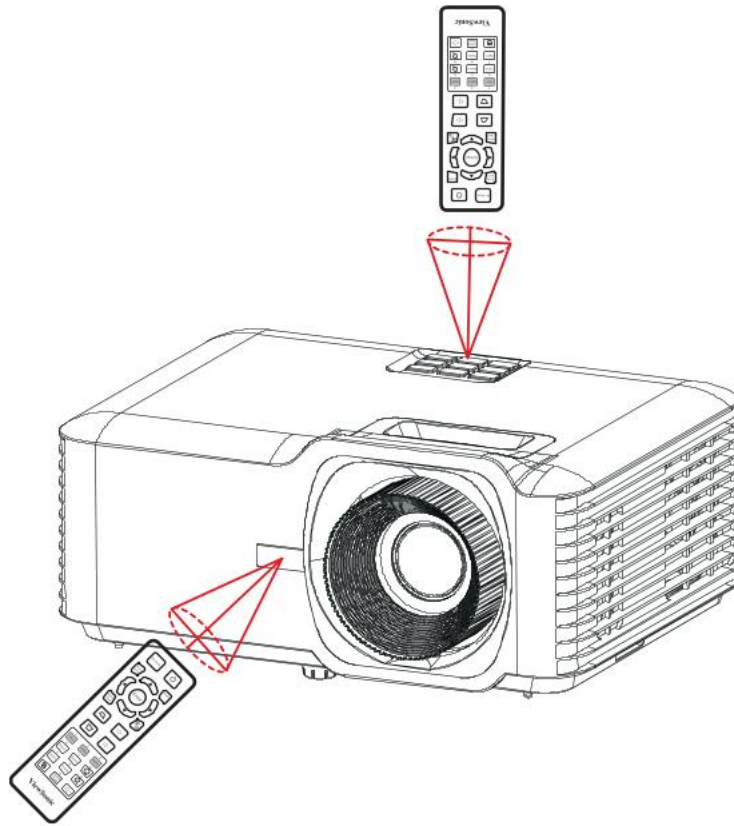


Przycisk		Opis	
1		Wyciszenie AV	Ukrywanie obrazu ekranowego i wyciszenie głośności.
2		Zasilanie	Włączanie i wyłączanie projektora.
3		Auto Sync	Wybiera najlepszą rozdzielczość i czas wyświetlania obrazu.
4		Źródło	Otwiera menu źródła wejścia.
5		Nawigacja	Wybiera element lub dostosowuje wartość w menu.
6		Enter	Potwierdza wybrany element.
7		Menu	Otwieranie menu ekranowego.
		Wyjście	Zamknięcie menu ekranowego.
8		Jasność	Otwiera menu Light Source Mode (Tryb źródła światła) .
9		Korekcja zniekształceń trapezowych	Korekcja zniekształconych obrazów.
10		Zwiększenie głośności	Zwiększenie poziomu głośności.
11		Zmniejszenie głośności	Zmniejszenie poziomu głośności.
12		VGA	<i>Ten przycisk nie jest obsługiwany.</i>
13		Wideo	<i>Ten przycisk nie jest obsługiwany.</i>
14		HDMI	Ustawia HDMI jako źródło wejścia.
15		Page Up	<i>Ten przycisk nie jest obsługiwany.</i>
16		Proporcje	Otwiera menu Aspect Ratio (Współczynnik proporcji) .
17		Powiększenie	Zwiększa rozmiar obrazu projekcji.
18		Strona w dół	<i>Ten przycisk nie jest obsługiwany.</i>
19		Zatrz.	Zatrzymuje obraz projekcji.
20		Zmniejszenie	Zmniejsza rozmiar obrazu projekcji.

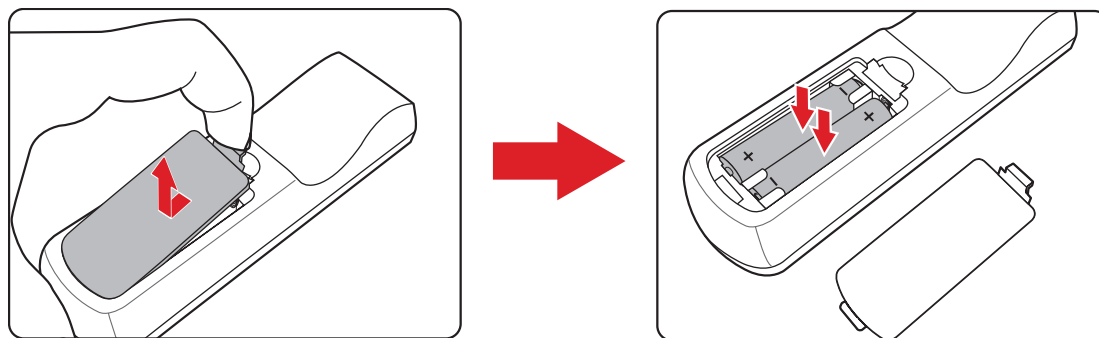
Przycisk		Opis	
21		Tryb myszy	<i>Ten przycisk nie jest obsługiwany.</i>
22		Tryb wyświetlania	Otwiera menu Color Mode (Tryb kolorów) .
23		Wycisz	Zatrzymuje wyjście audio.

Zasięg odbiornika

Aby uzyskać optymalną wydajność, kieruj pilota bezpośrednio na odbiornik podczerwieni. Maksymalny zasięg działania wynosi 8 m (26 stóp) przy polu widzenia w poziomie i pionie ± 30 stopni.



Instalowanie baterii



1. Otwórz wnękę baterii, zdejmując pokrywę baterii.
2. Włóż dwie baterie AAA, zwracając uwagę na prawidłowy kierunek biegunów.
3. Załóż pokrywę baterii i dociśnij aż do zatrzaśnięcia na jej miejscu.

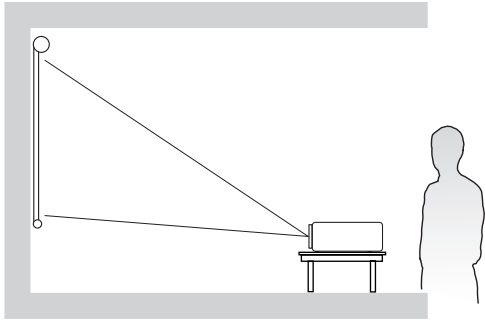
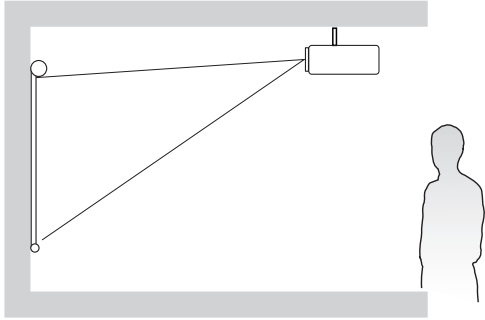
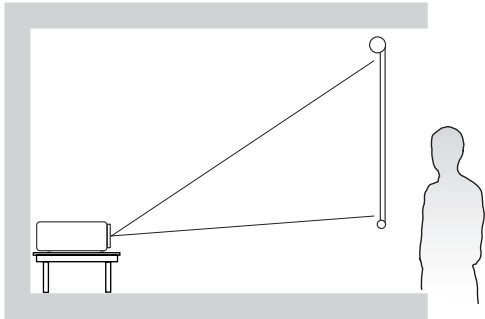
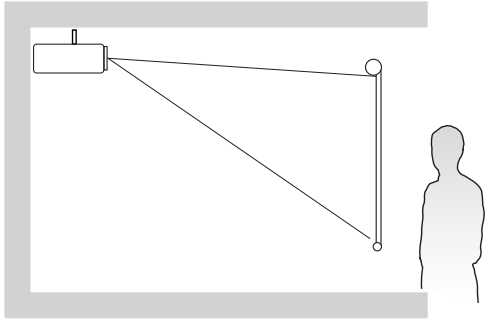
Uwaga:

- Pilota i baterie należy przechowywać z dala od źródeł ciepła i wilgoci.
- Należy używać wyłącznie zalecane typy baterii.
- Baterie należy wyjąć, gdy urządzenie nie będzie używane przez dłuższy czas.
- Zużyte baterie należy zutylizować zgodnie z instrukcjami producenta i lokalnymi przepisami.

Początkowa konfiguracja

Pozycjonowanie projektora

Projektor można ustawić przed lub za ekranem. Alternatywnie można go zamontować na suficie.

Pozycja	Opis
Przód	
Ceiling-Top	
Tył ¹	
Rear-Top ¹	

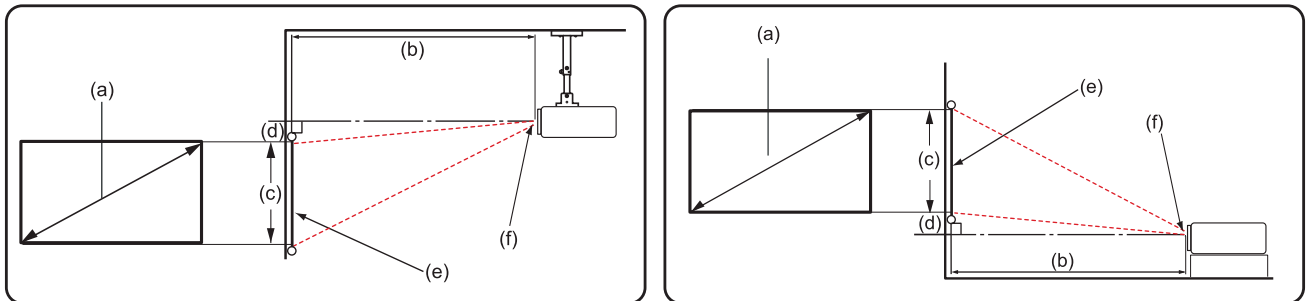
¹ — Wymagany jest tylny ekran projekcyjny.

Wymiary projekcji

LSD400HD-ST

Poniższe tabele służą do określenia zalecanej odległości od projektora do ekranu dla żądanej wysokości obrazu.

16:9 Obraz na ekranie 16:9



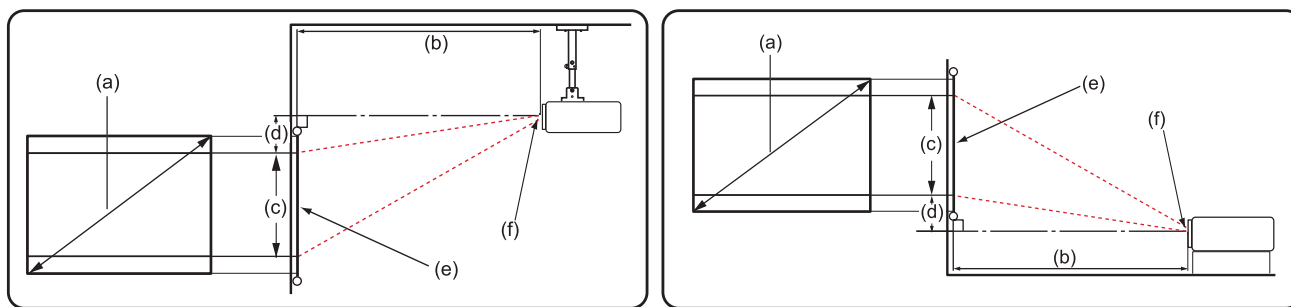
Uwaga: (e) = Ekran/(f) = środek obiektywu

(a) Wielkość ekranu		(b) Odległość projekcji		(c) Wysokość obrazu		(d) Przesunięcie w pionie	
cale	mm	cale	mm	cale	mm	cale	mm
40	1016	17,29	439	19,61	498	3,14	80
50	1270	21,62	549	24,51	623	3,92	100
60	1524	25,94	659	29,42	747	4,71	120
70	1778	30,26	769	34,32	872	5,49	139
80	2032	34,58	878	39,22	996	6,28	159
90	2286	38,91	988	44,12	1121	7,06	179
100	2540	43,23	1098	49,03	1245	7,84	199
110	2794	47,55	1208	53,93	1370	8,63	219
120	3048	51,88	1318	58,83	1494	9,41	239
130	3302	56,20	1427	63,73	1619	10,20	259
140	3556	60,52	1537	68,64	1743	10,98	279
150	3810	64,85	1647	73,54	1868	11,77	299
200	5080	86,46	2196	98,05	2491	15,69	398
250	6350	108,08	2745	122,57	3113	19,61	498
300	7620	129,69	3294	147,08	3736	23,53	598

Uwaga:

- Liczby te służą wyłącznie do celów informacyjnych podczas konfigurowania projektora.
- Aby uzyskać optymalne wyniki, przetestuj rozmiar obrazu i odległość projektora przed stałą instalacją.

16:9 Obraz na ekranie 4:3



Uwaga: (e) = Ekran/(f) = środek obiektywu

(a) Wielkość ekranu		(b) Odległość projekcji		(c) Wysokość obrazu		(d) Przesunięcie w pionie	
cale	mm	cale	mm	cale	mm	cale	mm
40	1016	15,87	403	18,00	457	2,88	73
50	1270	19,84	504	22,50	572	3,60	91
60	1524	23,81	605	27,00	686	4,32	110
70	1778	27,78	706	31,50	800	5,04	128
80	2032	31,74	806	36,00	914	5,76	146
90	2286	35,71	907	40,50	1029	6,48	165
100	2540	39,68	1008	45,00	1143	7,20	183
110	2794	43,65	1109	49,50	1257	7,92	201
120	3048	47,62	1209	54,00	1372	8,64	219
130	3302	51,58	1310	58,50	1486	9,36	238
140	3556	55,55	1411	63,00	1600	10,08	256
150	3810	59,52	1512	67,50	1715	10,80	274
200	5080	79,36	2016	90,00	2286	14,40	366
250	6350	99,20	2520	112,50	2858	18,00	457
300	7620	119,04	3024	135,00	3429	21,60	549

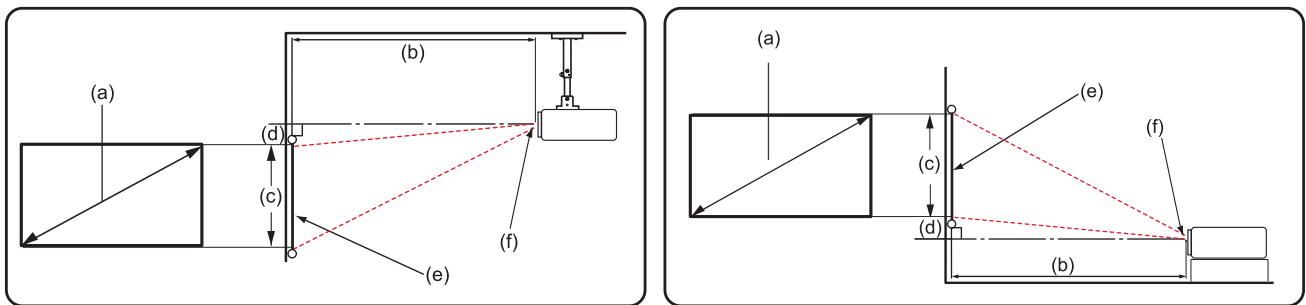
Uwaga:

- Liczby te służą wyłącznie do celów informacyjnych podczas konfigurowania projektora.
- Aby uzyskać optymalne wyniki, przetestuj rozmiar obrazu i odległość projektora przed stałą instalacją.

LSD400W/LSD400WE/T400W

Poniższe tabele służą do określenia zalecanej odległości od projektora do ekranu dla żądanej wysokości obrazu.

16:10 Obraz na ekranie 16:10



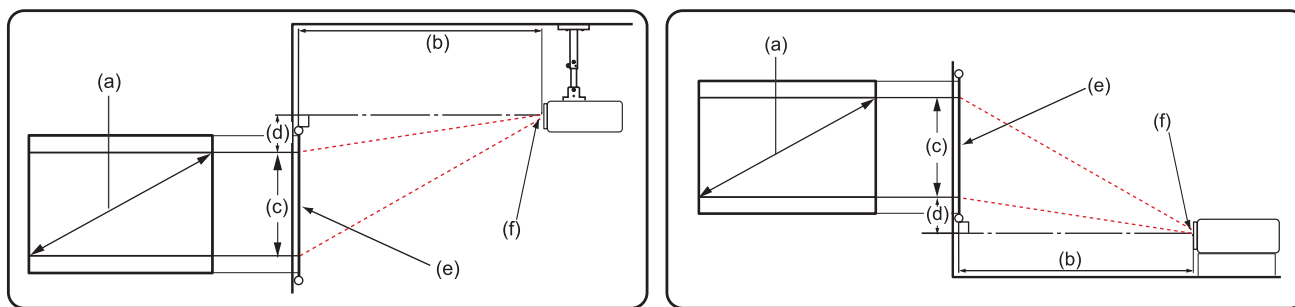
Uwaga: (e) = Ekran/(f) = środek obiektywu

(a) Wielkość ekranu		(b) Odległość projekcji				(c) Wysokość obrazu		(d) Przesunięcie w pionie	
cale	mm	Minimalna		Maksymalna		cale	mm	cale	mm
30	762	39,28	998	43,76	1111	15,90	404	1,97	50
40	1016	52,37	1330	58,34	1482	21,20	538	2,63	67
50	1270	65,47	1663	72,93	1852	26,50	673	3,29	83
60	1524	78,56	1995	87,51	2223	31,80	808	3,94	100
70	1778	91,65	2328	102,10	2593	37,10	942	4,60	117
80	2032	104,74	2661	116,68	2964	42,40	1077	5,26	134
90	2286	117,84	2993	131,27	3334	47,70	1212	5,91	150
100	2540	130,93	3326	145,86	3705	53,00	1346	6,57	167
110	2794	144,02	3658	160,44	4075	58,30	1481	7,23	184
120	3048	157,12	3991	175,03	4446	63,60	1615	7,89	200
130	3302	170,21	4323	189,61	4816	68,90	1750	8,54	217
140	3556	183,30	4656	204,20	5187	74,20	1885	9,20	234
150	3810	196,40	4988	218,78	5557	79,50	2019	9,86	250
200	5080	261,86	6651	291,71	7409	106,00	2692	13,14	334
250	6350	327,33	8314	364,64	9262	132,50	3365	16,43	417
300	7620	392,79	9977	437,57	11114	159,00	4039	19,72	501

Uwaga:

- Liczby te służą wyłącznie do celów informacyjnych podczas konfigurowania projektora.
- Aby uzyskać optymalne wyniki, przetestuj rozmiar obrazu i odległość projektora przed stałą instalacją.

16:10 Obraz na ekranie 4:3



Uwaga: (e) = Ekran/(f) = środek obiektywu

(a) Wielkość ekranu		(b) Odległość projekcji				(c) Wysokość obrazu		(d) Przesunięcie w pionie	
		Minimalna		Maksymalna					
cale	mm	cale	mm	cale	mm	cale	mm	cale	mm
30	762	37,06	941	41,28	1049	15,00	381	1,86	47
40	1016	49,41	1255	55,04	1398	20,00	508	2,48	63
50	1270	61,76	1569	68,80	1748	25,00	635	3,10	79
60	1524	74,11	1882	82,56	2097	30,00	762	3,72	94
70	1778	86,46	2196	96,32	2447	35,00	889	4,34	110
80	2032	98,82	2510	110,08	2796	40,00	1016	4,96	126
90	2286	111,17	2824	123,84	3146	45,00	1143	5,58	142
100	2540	123,52	3137	137,60	3495	50,00	1270	6,20	157
110	2794	135,87	3451	151,36	3845	55,00	1397	6,82	173
120	3048	148,22	3765	165,12	4194	60,00	1524	7,44	189
130	3302	160,58	4079	178,88	4544	65,00	1651	8,06	205
140	3556	172,93	4392	192,64	4893	70,00	1778	8,68	220
150	3810	185,28	4706	206,40	5243	75,00	1905	9,30	236
200	5080	247,04	6275	275,20	6990	100,00	2540	12,40	315
250	6350	308,80	7844	344,00	8738	125,00	3175	15,50	394
300	7620	370,56	9412	412,80	10485	150,00	3810	18,60	472

Uwaga:

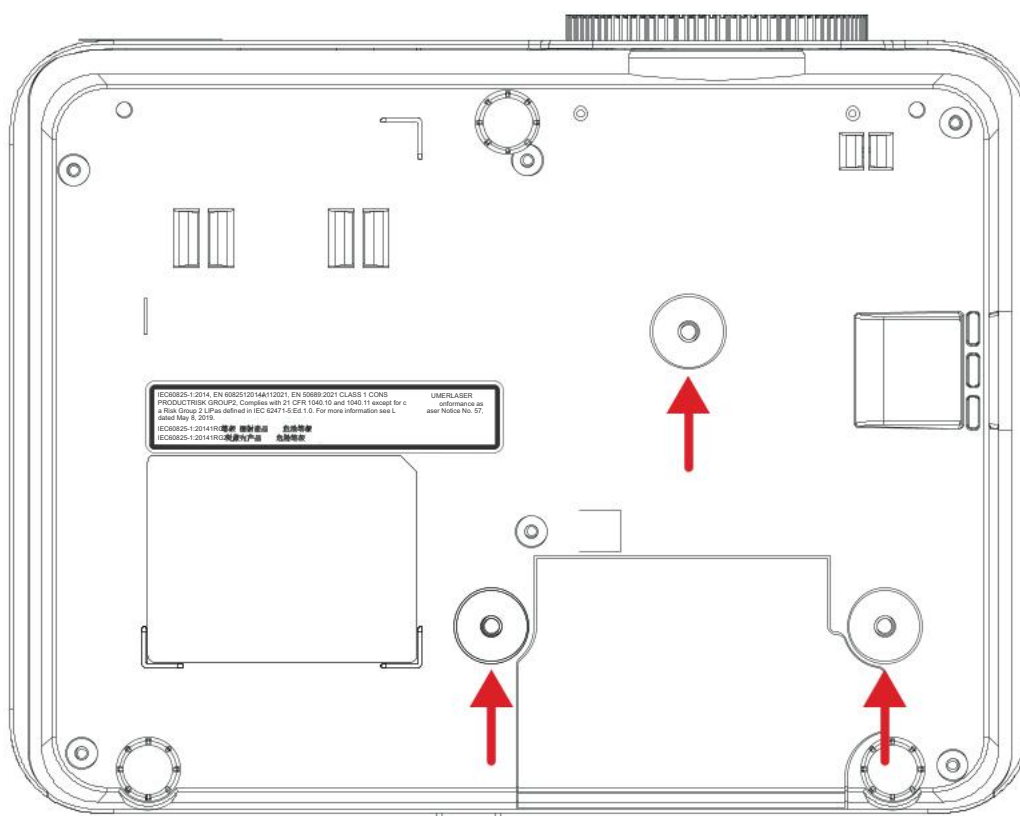
- Liczby te służą wyłącznie do celów informacyjnych podczas konfigurowania projektora.
- Aby uzyskać optymalne wyniki, przetestuj rozmiar obrazu i odległość projektora przed stałą instalacją.

Montaż projektora

Podczas montażu projektora:

- Aby uzyskać optymalną kompatybilność, użyj uchwytu ViewSonic.
- Podczas korzystania z uchwytu innej firmy należy pamiętać, że rozmiary śrub mogą się różnić w zależności od grubości płyty montażowej.
- Użyj śrub spełniających poniższe specyfikacje, aby zapewnić bezpieczne mocowanie.

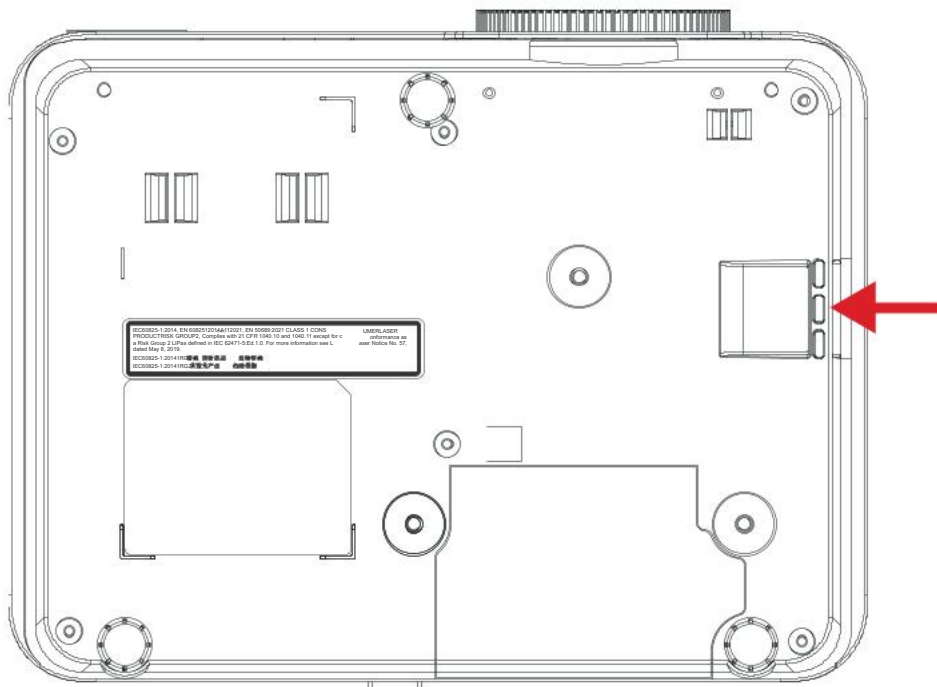
Typ śruby	Maksymalna długość śruby
M4 x 8	8 mm



Ważne: Nie instaluj projektora w pobliżu źródła ciepła lub klimatyzatora.

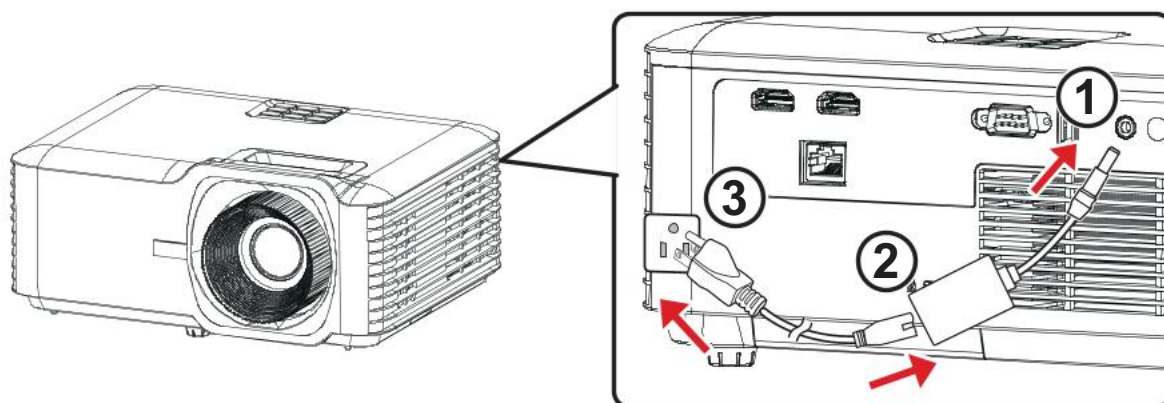
Korzystanie z paska zabezpieczeń

Aby zapobiec upadkowi lub kradzieży projektora, użyj urządzenia blokującego, aby przymocować projektor do stałego obiektu.



Nawiązywanie połączeń

Podłączenie do zasilania



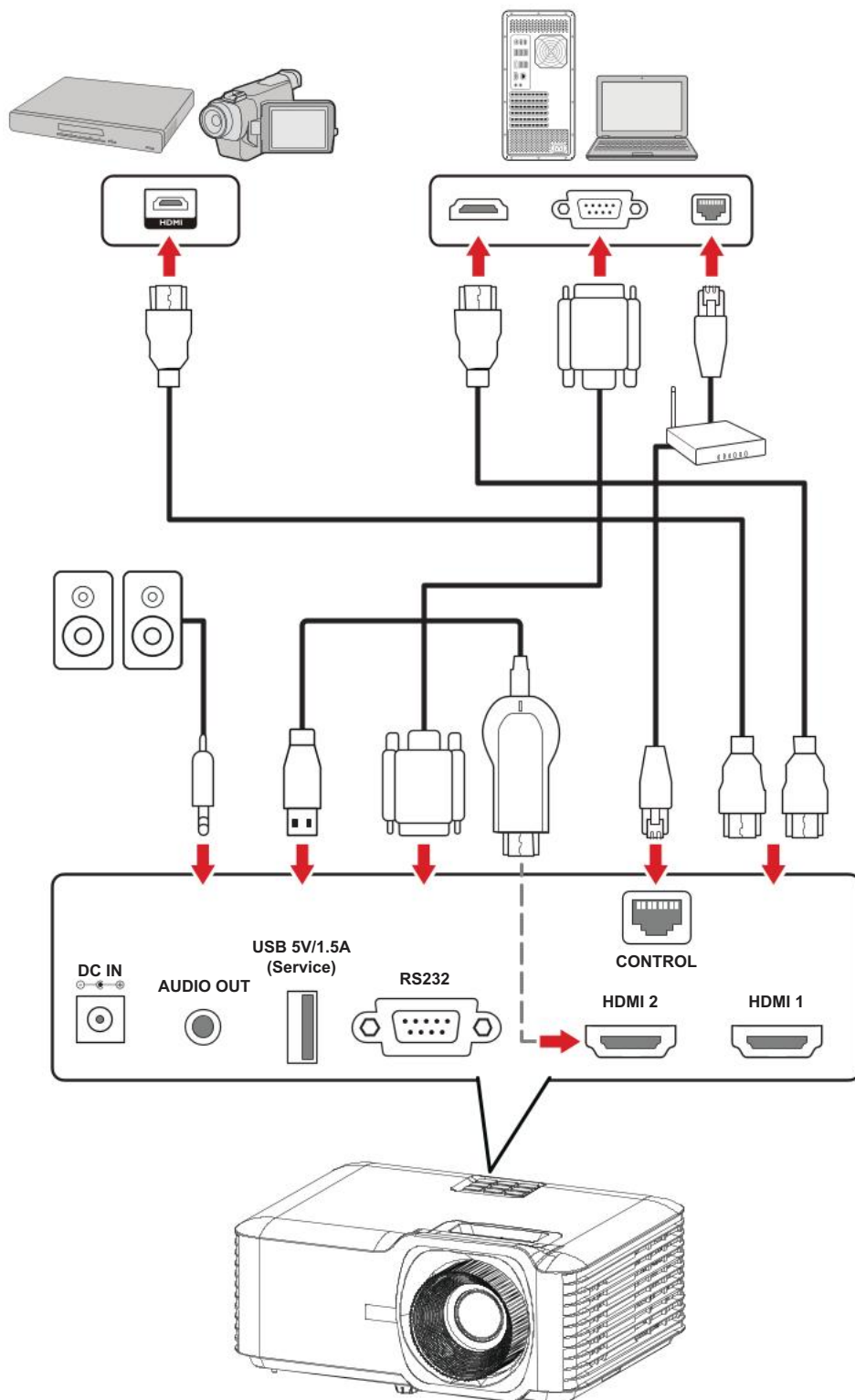
1. Podłącz zasilacz do gniazda **DC IN** z tyłu projektora.
2. Podłącz zasilacz do kabla zasilającego.
3. Podłącz kabel zasilający do gniazdk.

Uwaga: Podczas instalacji projektora umieść wygodne urządzenie odłączające w okablowaniu lub podłącz kabel zasilający do łatwo dostępnego gniazdk. W przypadku jakichkolwiek problemów użyj tego urządzenia lub odłącz kabel zasilający, aby natychmiast wyłączyć zasilanie.

Podłączanie do urządzeń zewnętrznych

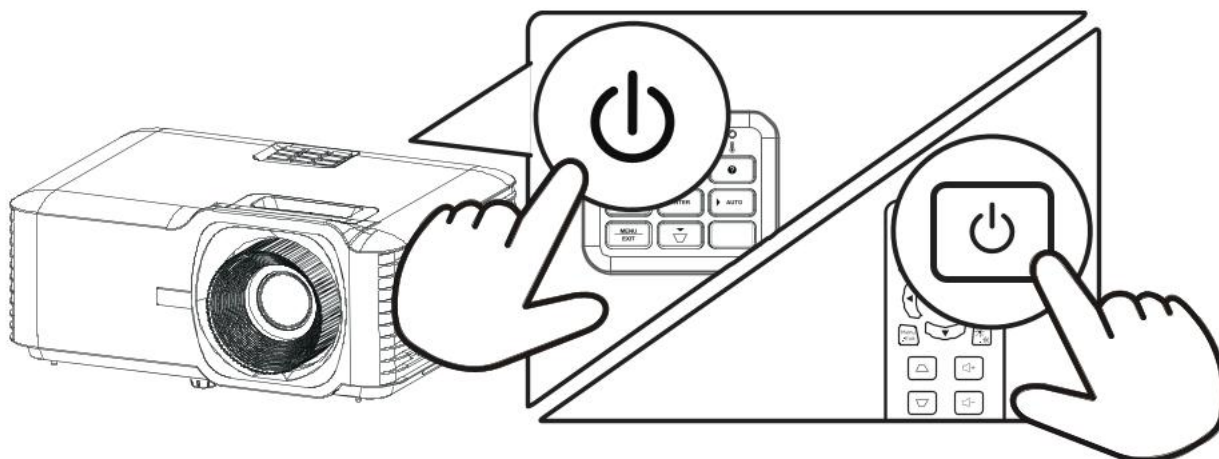
Uwaga:

- Aby uzyskać więcej informacji na temat portów połączeniowych, zapoznaj się z "I/O Ports".
- Kompatybilność i łączność mogą się różnić w zależności od modeli.
- Port **Control** jest dostępny tylko w projektorze LSD400HD-ST.
- Porty **HDMI 1** i **HDMI 2** w projektorze LSD400HD-ST obsługują HDMI 2.0/HDCP 2.2, podczas gdy standardy HDMI 1.4/HDCP 1.4 są obsługiwane w LSD400W/LSD400WE/T400W.



Korzystanie z projektora

Włączanie projektora



1. Sprawdź, czy przewód zasilający projektora jest podłączony do gniazdka elektrycznego.
2. Naciśnij przycisk **zasilania** , aby włączyć projektor. Kontrolka zasilania będzie migać na niebiesko.

Uwaga: Jeśli projektor jest włączany po raz pierwszy lub przywracane są ustawienia fabryczne, przed użyciem projektora należy ustawić język menu ekranowego oraz pozycję projekcji projektora.

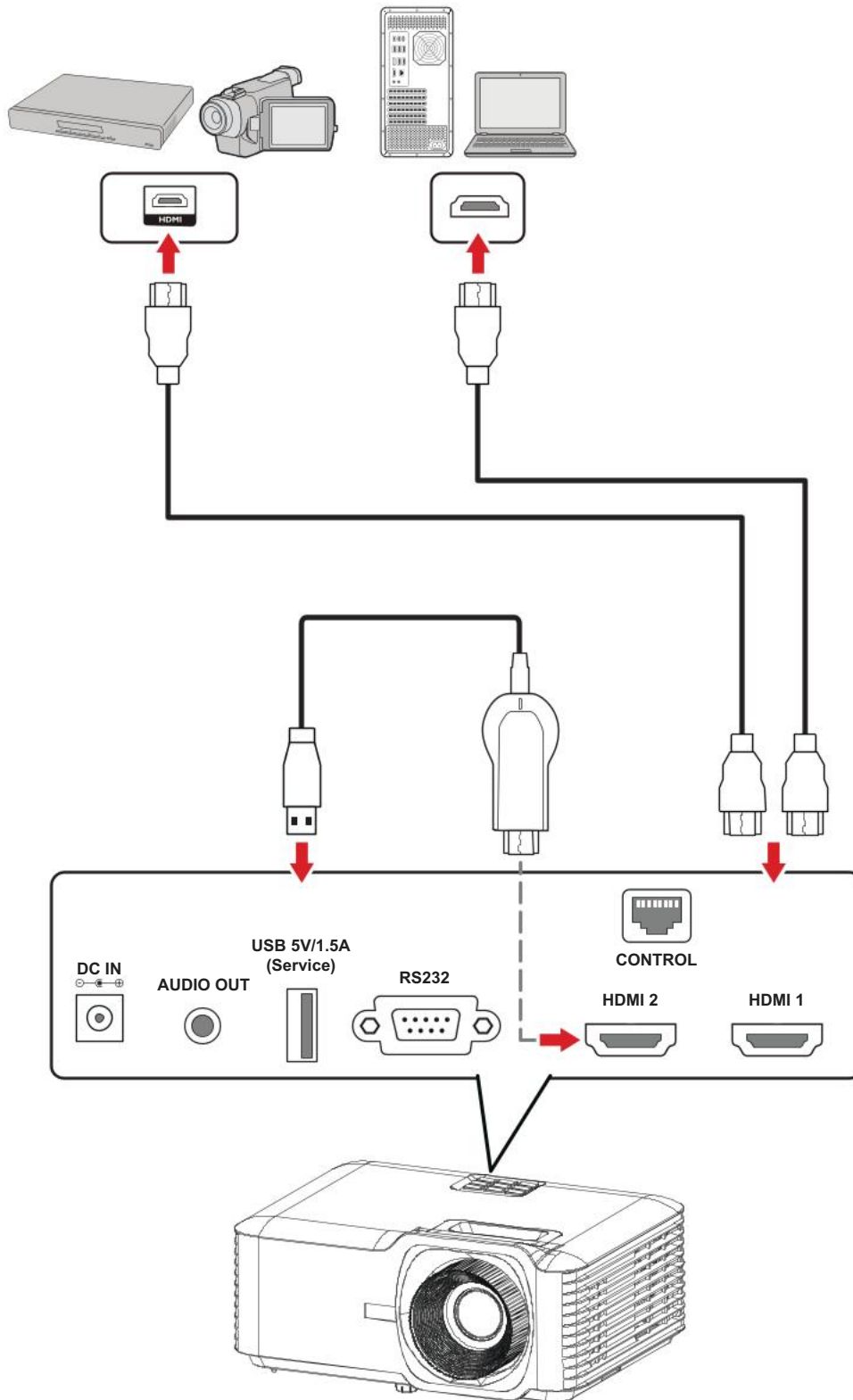
Wyłączanie projektora

1. Naciśnij przycisk **zasilania** , a pojawi się okno dialogowe.
2. Naciśnij ponownie przycisk **zasilania** , aby potwierdzić i wyłączyć projektor. Kontrolka zasilania zaświeci się ciągłym czerwonym światłem, a urządzenie przejdzie w tryb gotowości.

Wybór źródła wejściowego

Projektor obsługuje wiele połączeń, ale może wyświetlać tylko jeden obraz w trybie pełnoekranowym na raz. Po włączeniu funkcji **Auto Source** dostępne sygnały wejściowe są automatycznie wykrywane. Aby ręcznie przełączać się między źródłami, naciśnij przycisk **Źródło**.

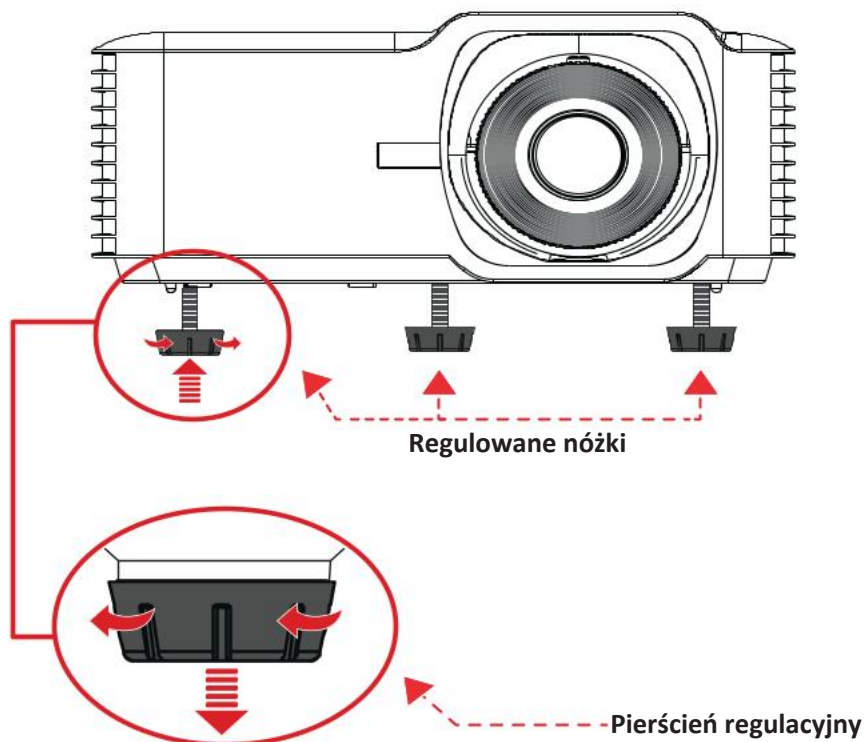
Uwaga: Upewnij się, że podłączone źródła są również włączone.



Regulacja wyświetlanego obrazu

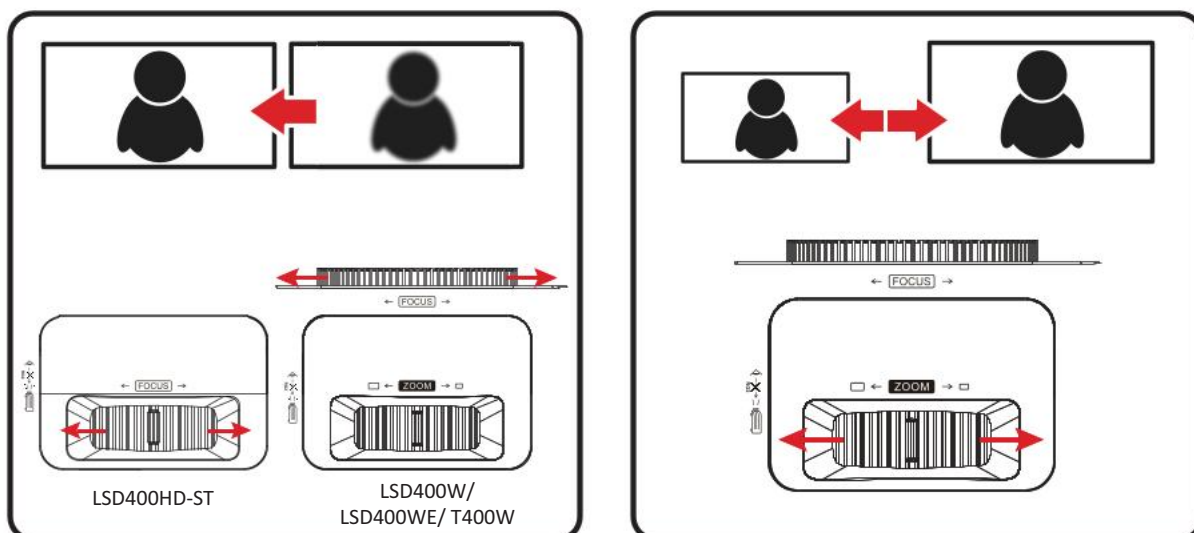
Kąt projekcji

Projektor ma trzy regulowane nóżki. Regulacja nóg spowoduje zmianę kąta projekcji projektora.



Rozmiar i przejrzystość obrazu

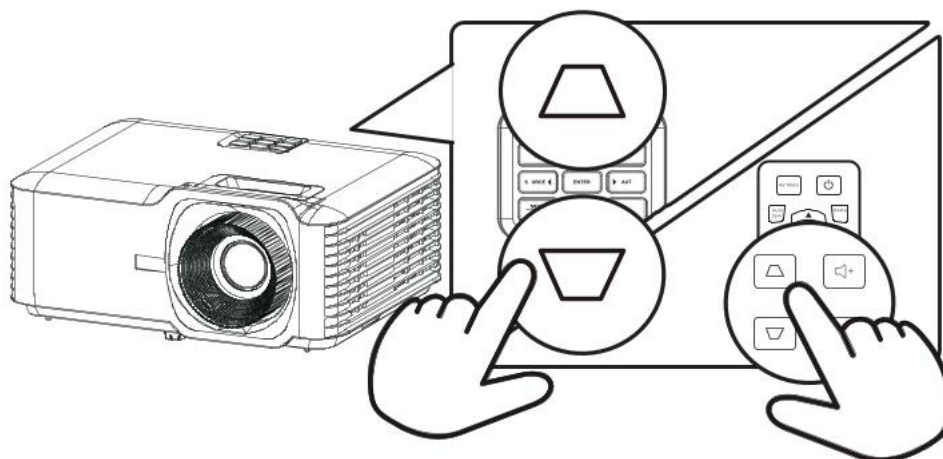
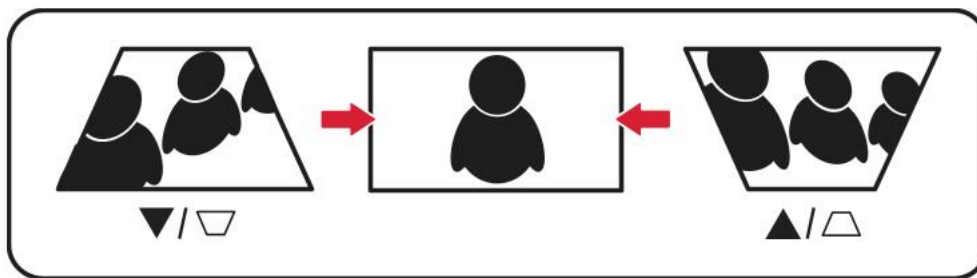
Aby dostosować rozmiar wyświetlanego obrazu, obróć **pierścień zoomu**¹. Wyraźność obrazu można poprawić poprzez precyzyjne dostrojenie **pierścienia ostrości**.



¹ – Tylko dla LSD400W/LSD400WE/T400W.



Korekcja Keystone'a

Efekt trapezowy powoduje zniekształcenie obrazu na zakrzywionych powierzchniach. Można to skorygować, wyrównując obrazy tak, aby wyglądały na proste i prostokątne.



Aby skorygować zniekształcenie trapezowe

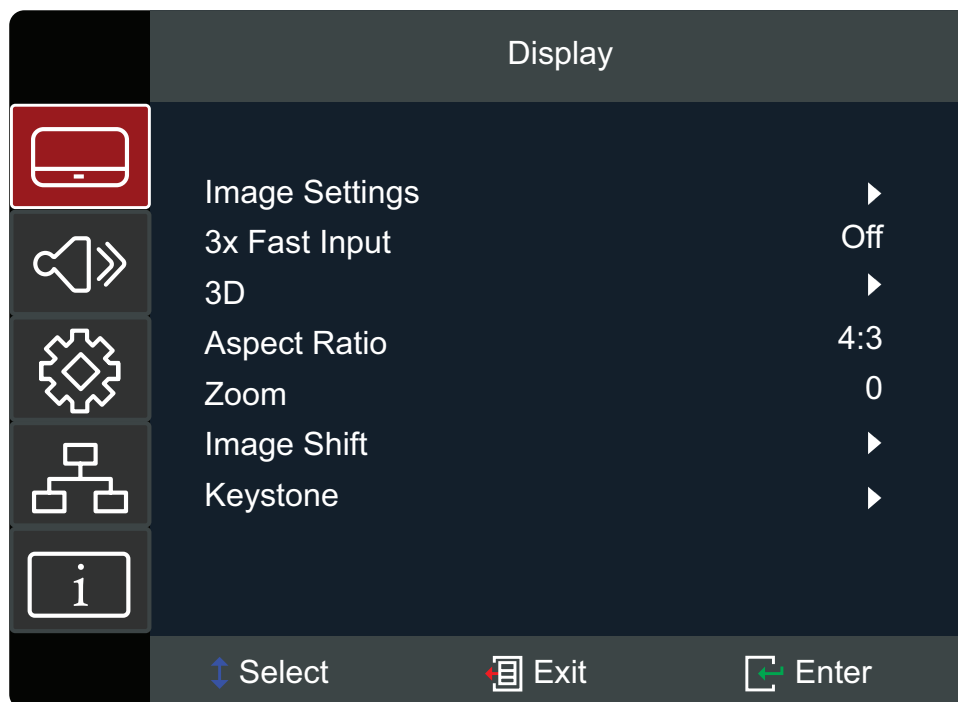
1. Naciśnij jeden z przycisków **Keystone** , aby wyświetlić ekran korekcji.
2. Naciśnij odpowiedni przycisk **Keystone** , aby dokonać regulacji.




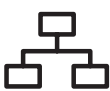

Przycisk	Stosowanie
	Koryguje zniekształcenia trapezowe u dołu obrazu.
	Koryguje zniekształcenia trapezowe w górnej części obrazu.

Obsługa menu

Menu ekranowe

Projektor posiada menu ekranowe do regulacji obrazu i zmiany ustawień.



Menu		Opis
Wyświetlać		Dostosowuje ustawienia obrazu, 3D, proporcji, powiększenia, przesunięcia obrazu i zniekształceń trapezowych.
Audio		Reguluje poziom głośności lub wyciszenie.
Instalacji		Dostosowuje ustawienia projekcji, zasilania, zabezpieczeń, języka itp.
Sieć ¹		Dostosowuje ustawienia sterowania w sieci LAN.
Informacja		Pokazuje bieżący stan projektora.

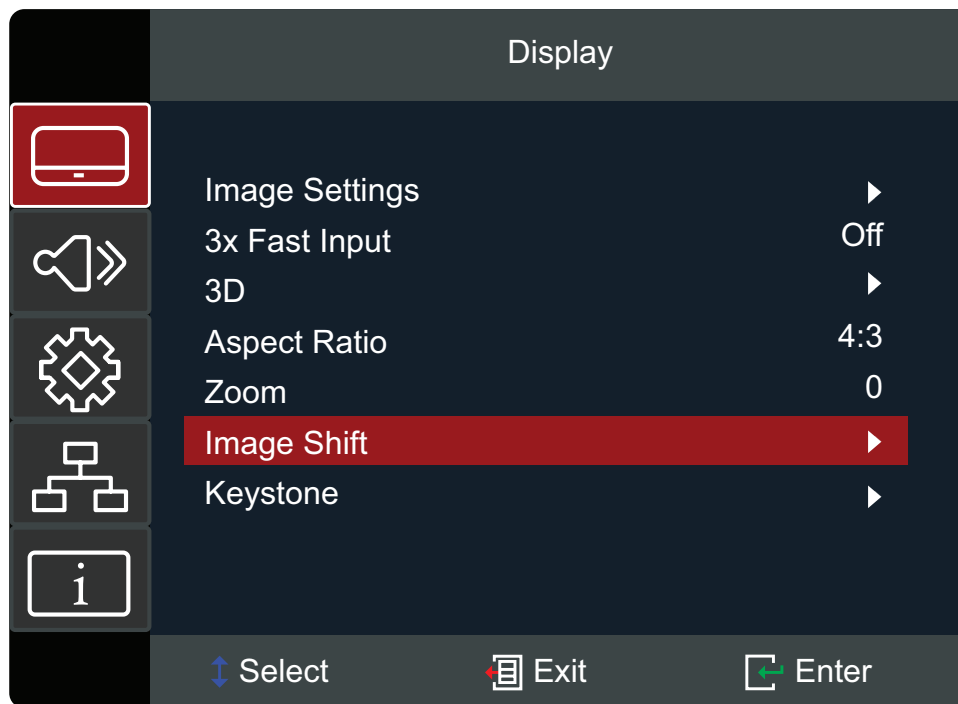
¹ – Tylko dla LSD400HD-ST.

Nawigacja po menu

1. Aby otworzyć menu ekranowe, naciśnij przycisk **Menu/Wyjście** na projektorze lub pilocie zdalnego sterowania.
2. Naciśnij przycisk **Nawigacja** (**↑/↓**), aby wybrać menu główne, a następnie naciśnij przycisk **Wejść** przycisk, aby potwierdzić wybór i wejść do podmenu.
3. Naciśnij przycisk **Nawigacja** (**↑/↓/←/→**), aby wybrać pozycję w podmenu, a następnie naciśnij przycisk **Wejść** przycisk, aby view dalsze ustawienia lub naciśnij przycisk **Nawigacja** (**←/→**), aby dokonać regulacji.
4. Aby wyjść z menu, naciśnij **Menu/Wyjście** guzik.

Opcje menu

Wyświetlać



Menu	Opis		
Ustawienia obrazu	Tryb koloru	Prezentacja	Spełnia wymagania stawiane przez środowiska zawodowe i akademickie.
		Najjaśniejsza	Dostosowuje jasność wyświetlanego obrazu do maksimum w celu uzyskania ustawień dobrego oświetlenia.
		HDR SIM. ²	Projektor obsługuje źródła obrazowania HDR. Może automatycznie wykrywać zakres dynamiczny źródła i optymalizować ustawienia gamma i kolorów obrazu, aby odtworzyć zawartość w szerokim zakresie warunków oświetleniowych.
		Movie	Zapewnia równowagę między szczegółami i kolorami podczas oglądania filmów.
		Gier	Optymalizuje projektor w celu uzyskania maksymalnego kontrastu i żywych kolorów.
		3D	Obsługuje zawartość 3D.
		Golf	Spełnia wymagania symulatora golfa.

² – Tylko dla LSD400HD-ST.

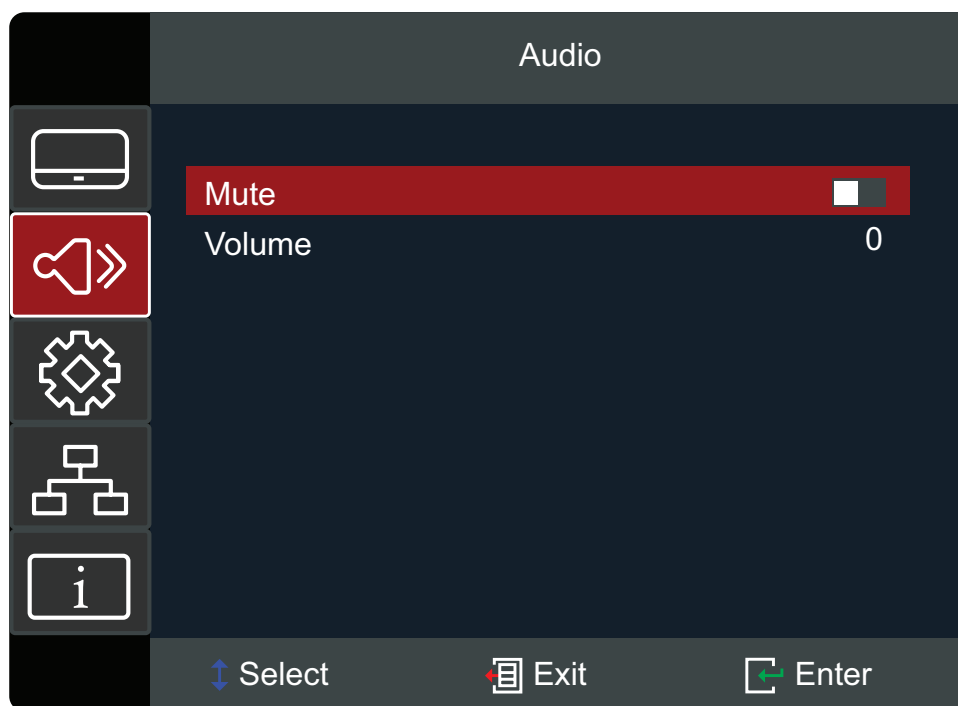
Menu	Opis		
Ustawienia obrazu	Jasność	Dostosowuje jasność lub ciemność wyświetlanego obrazu.	
	Kontrast	Dostosowuje różnicę między najjaśniejszymi i najciemniejszymi częściami wyświetlanego obrazu.	
	Ostrość	Dostosowuje szczegóły wyświetlanego obrazu.	
	Kolor	Dostosowuje ilość wybranego koloru obecnego na wyświetlanym obrazie.	
	Odcień	Dostosowuje stopień odcienia czerwieni lub zieleni w wyświetlanym obrazie.	
	Gamma	Dostosowuje poziom jasności poziomów skali szarości projektora.	
	Ustawienia kolorów	Genialny kolor™	Algorytm przetwarzania kolorów, który pozwala na wyższe poziomy jasności, zapewniając jednocześnie prawdziwe, bardziej żywe kolory.
		Temperatura barwowa	Wybiera temperaturę barwową: Ciepły, standardowy lub zimny.
		Zarządzanie kolorami	Dostraja kolory (Odcień), czystości (Nasylenie) i jasność/temperaturę bieli (Korzyść) na wyświetlanym obrazie.
		Przestrzeń kolorów	Wybiera przestrzeń kolorów: Automatyczny, RGB (0–255), RGB (16–235) lub YUV.
Tryb źródła światła	Dynamiczna czerń	Automatycznie dostosowuje jasność obrazu, aby zapewnić optymalny kontrast.	
	Eco	Zmniejsza zużycie energii przez źródło światła o 30% i obniża poziom jasności.	
	Moc źródła światła	Ręcznie ustawia pobór mocy źródła światła, 50%–100%.	
Resetować	Zwraca wartość Ustawienia obrazu ustawienia do ich wartości domyślnych.		
3X szybkie wejście ³	Zmniejsza opóźnienie/opóźnienie sygnału wejściowego do projektora. Nuta: Po włączeniu Podstawa, Cztery rogi, Proporcji Powiększanie/pomniejszanie zostaną zresetowane do wartości domyślnych.		

Menu	Opis		
3D⁴	Tryb 3D	Włącza lub wyłącza funkcję 3D.	
	Format 3D	Auto	Automatycznie wybiera odpowiedni format 3D po wykryciu sygnału 3D.
		SBS	Wyświetla dwa obrazy obok siebie, jeden dla lewego oka i jeden dla prawego oka.
		Góra i dół	Wyświetla obraz lewego oka na górze i obraz prawego oka na dole.
		Klatka sekwencyjna	Szybko przełącza się między lewym i prawym okiem.
Odwrócenie synchronizacji 3D	Odwraca sygnał synchronizacji wysyłany przez urządzenia 3D.		
Proporcji	4:3	Wyśrodkowuje przeskalowany obraz na ekranie ze stałym współczynnikiem proporcji 4:3.	
	16:9	Wyśrodkowuje przeskalowany obraz na ekranie ze stałym współczynnikiem proporcji 16:9.	
	Pełny	Zachowuje oryginalną rozdzielczość sygnału wejściowego podczas zmiany jego rozmiaru w celu dopasowania do obszaru wyświetlania, zachowując jego pełne wymiary natywne.	
	L.Box	Wyśrodkowuje przeskalowany obraz na ekranie ze stałym współczynnikiem proporcji 2,35:1.	
	Auto	Ustawia współczynnik proporcji zgodnie z ustawieniem rozdzielczości projektora i podłączonym sygnałem wejściowym.	
Powiększenia	Dostosowuje rozmiar wyświetlanego obrazu.		
Przesunięcie obrazu	Dostosowuje wyświetlany obraz w poziomie lub w pionie.		

4 – Ten projektor jest projektorem gotowym do 3D z DLP-Link 3D. Upewnij się, że Twoje okulary 3D są przeznaczone do DLP-Link 3D. Ten projektor obsługuje Blue-ray 3D i sekwencyjny (przewracanie strony) 3D przez porty HDMI 1/HDMI 2. Aby uzyskać najlepszą wydajność, zalecana jest rozdzielczość 1920 x 1080. Należy pamiętać, że rozdzielczość 4K (3840 x 2160) nie jest obsługiwana w trybie 3D.

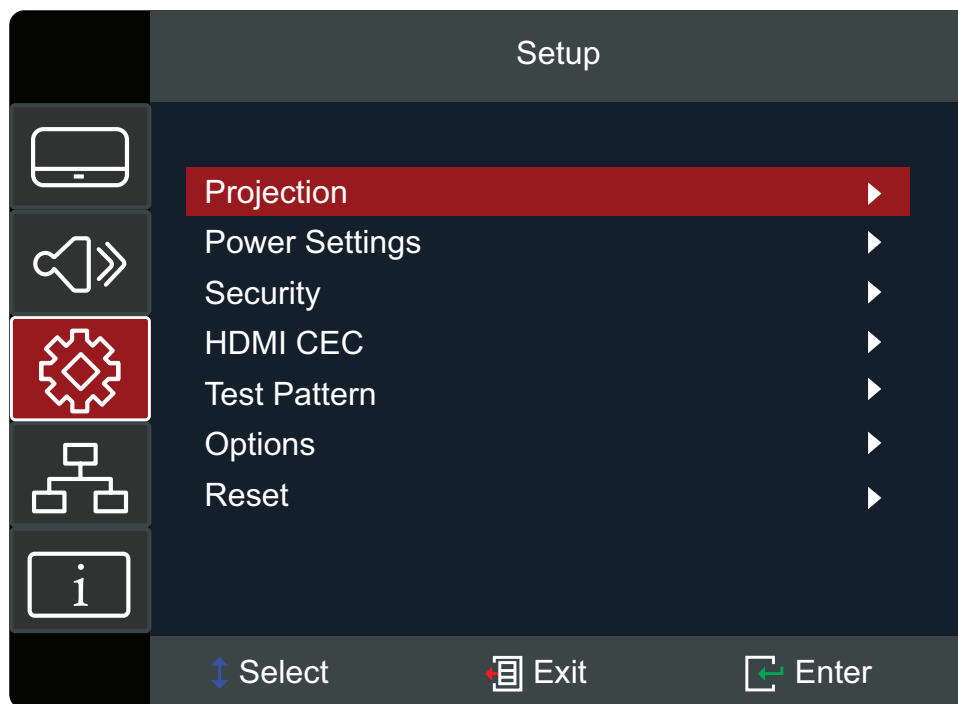
Menu	Opis	
Keystone	Cztery rogi	<p>Dopasowuje każdy narożnik w taki sposób, aby obraz był kwadratowy, gdy powierzchnia projekcji nie jest wypoziomowana.</p> <p>Nuta: Podczas regulacji Proporcji, Przesunięcie obrazu Powiększenia Menu zostaną wyłączone. Aby je włączyć, zresetuj Podstawa ustawienia do ich wartości domyślnych.</p>
	H. Keystone	Koryguje zniekształcenia obrazu w poziomie.
	V. Keystone	Koryguje zniekształcenia obrazu w pionie.
	Resetować	Zwraca wartość Podstawa ustawienia do ich wartości domyślnych.

Dźwięk



Menu	Opis
Niemy	Zatrzymuje wyjście audio.
Głośność	Reguluje poziom głośności.

Instalacji



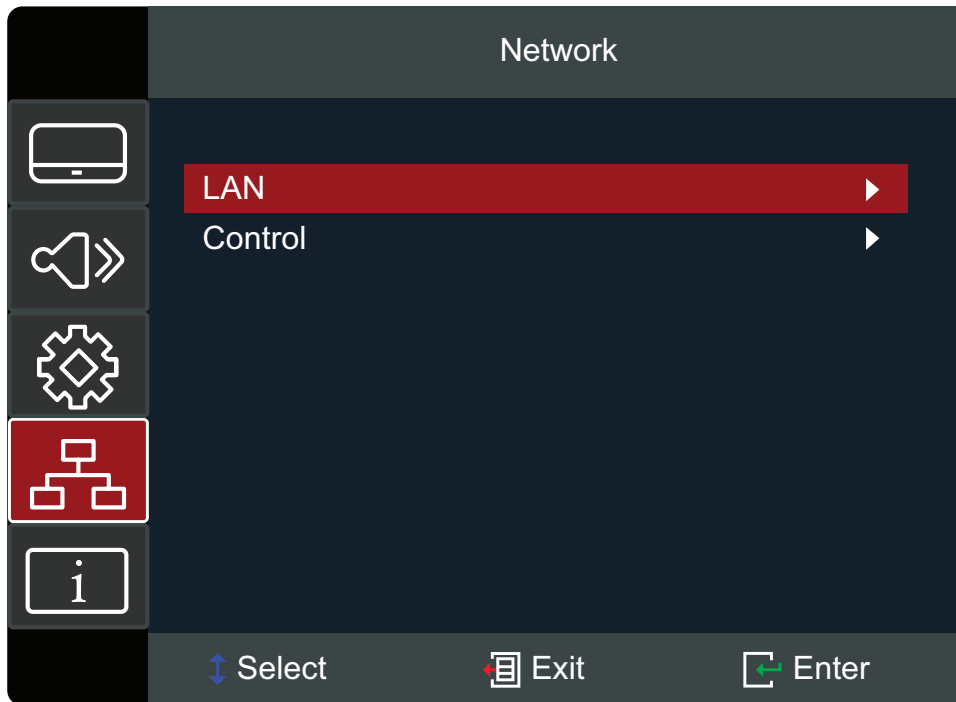
Menu	Opis
Projekcja	Ustawia pozycję projektora.

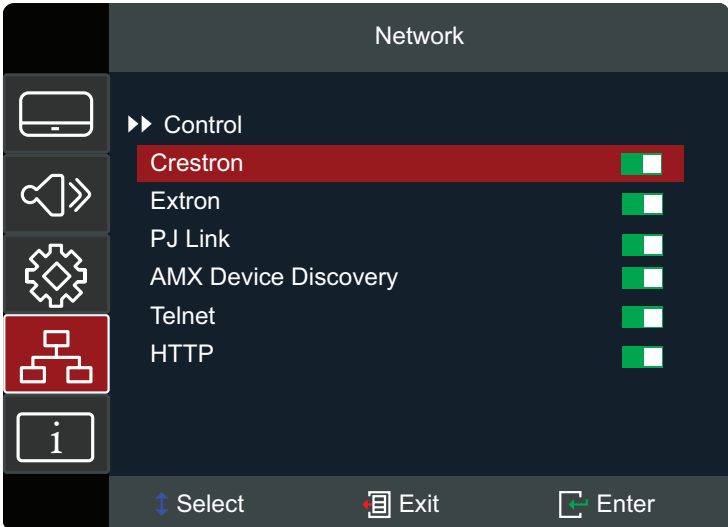
Menu	Opis		
Ustawienia zasilania	Bezpośrednie włączanie zasilania	Włącza projektor automatycznie po podłączeniu zasilania.	
	Sygnał włączony	Włącza projektor automatycznie po wykryciu sygnału wejściowego.	
	Automatyczne wyłączenie (min.)	<p>Wyłącza projektor automatycznie po określonym czasie, gdy nie zostanie wykryty żaden sygnał wejściowy.</p> <p>Nuta: Po wyłączeniu pojawi się powiadomienie.</p> <div data-bbox="858 640 1439 714" style="border: 1px solid black; padding: 2px;"> COMMISSION REGULATION (EU) 2023/826 Disabling this function will increase energy consumption. </div>	
	Tryb zasilania ⁵ (Czuwanie)	Eco	Zmniejsza zużycie energii do < 0.5W. Kontrola sieci nie jest obsługiwana.
		Aktywny	Ustawia pobór mocy na > 0,5 W, umożliwiając modułowi LAN przejście w tryb uśpienia (< 0.5W) within 20 minutes. Funkcja Wake on LAN (WoL) nie jest obsługiwana.
		ErP wył.	Zasila porty sieciowe w sposób ciągły, umożliwiając działanie sieci w trybie czuwania.
<p>Nuta:</p> <ul style="list-style-type: none"> • W trybie czuwania port USB nie jest zasilany. • Aby zezwolić na działanie sieci w trybie czuwania, wybierz opcję ErP wył. • Po wyłączeniu pojawi się powiadomienie. <div data-bbox="836 1599 1417 1673" style="border: 1px solid black; padding: 2px;"> COMMISSION REGULATION (EU) 2023/826 Disabling this function will increase energy consumption. </div>			
Bezpieczeństwo	Blokada włączenia zasilania	Ustawia wymaganie hasła po włączeniu projektora.	
	Zegar zabezpieczeń	Określa, jak długo projektor może być używany. Po upływie tego czasu konieczne będzie ponowne wprowadzenie hasła zabezpieczającego.	
	Zmień hasło	Ustawia lub aktualizuje hasło.	

Menu	Opis		
HDMI CEC	<p>Włącza lub wyłącza urządzenia zgodne ze standardem HDMI CEC podłączone do projektora za pomocą jednego naciśnięcia przycisku.</p> <p>Nuta:</p> <ul style="list-style-type: none"> • Aby funkcja CEC działała, upewnij się, że urządzenie jest prawidłowo podłączone do wejścia HDMI projektora, a jego funkcja CEC jest włączona. • W zależności od podłączonego urządzenia funkcja CEC może nie działać. 		
Wzorzec testowy	Ustawia wzór kolorów w celu kalibracji projektora.		
Opcje	Język	Ustawia język menu ekranowego.	
	Automatyczne źródło	Wyszukuje automatycznie dostępny sygnał wejściowy.	
	Duża wysokość	Po włączeniu prędkość wentylatora wzrośnie, co zapewni lepsze chłodzenie i wydajność. Jest zalecany do środowisk na wysokości 1,500-3,000 m (4,921-9843 stóp) nad poziomem morza.	
	Blokada klawiatury	Blokuje przyciski klawiatury projektora.	
	Ekran powitalny	Domyślny	Ustawia obraz logo startowego jako ViewSonic.
		Użytkownik	Używa "narzędzia powitalnego", aby zmienić obraz logo startowego.
	Szybkość transmisji	Ustawia szybkość transmisji tak, aby odpowiadała podłączonemu komputerowi do sterowania projektorem przez RS-232.	
Resetować	Zwraca wartość Instalacji ustawienia do ich wartości domyślnych.		

Sieć

Uwaga: Dostępne tylko dla projektora LSD400HD-ST.

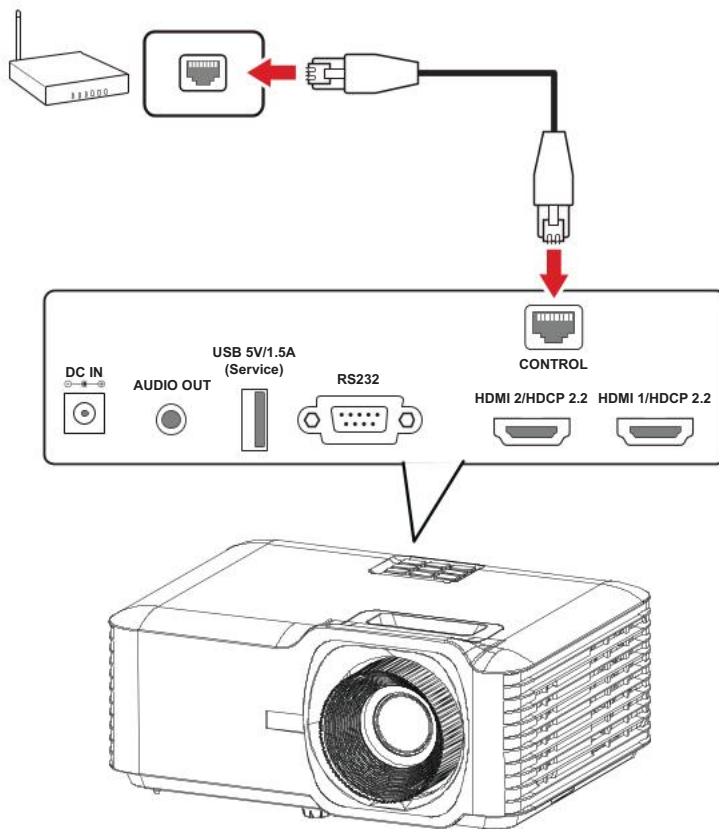


Menu	Opis
LAN	Ustawia informacje o sieci projektora i pokazuje jego stan.
Kontrola	Wybiera rozwiązania kontroli sieci, które mają być włączone lub wyłączone. 

Sterowanie projektorem przez sieć

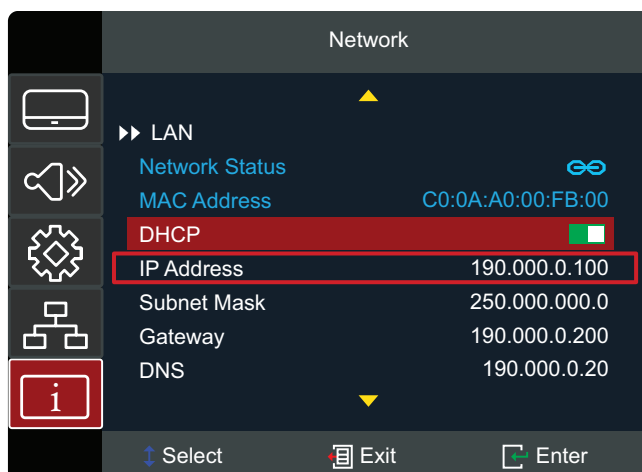
Uwaga: Dostępne tylko dla projektora LSD400HD-ST.

Projektor jest kompatybilny z oprogramowaniem do sterowania siecią i może być sterowany zdalnie przez przeglądarkę internetową po podłączeniu do tej samej sieci lokalnej co komputer.



Aby sterować projektorem za pośrednictwem sieci

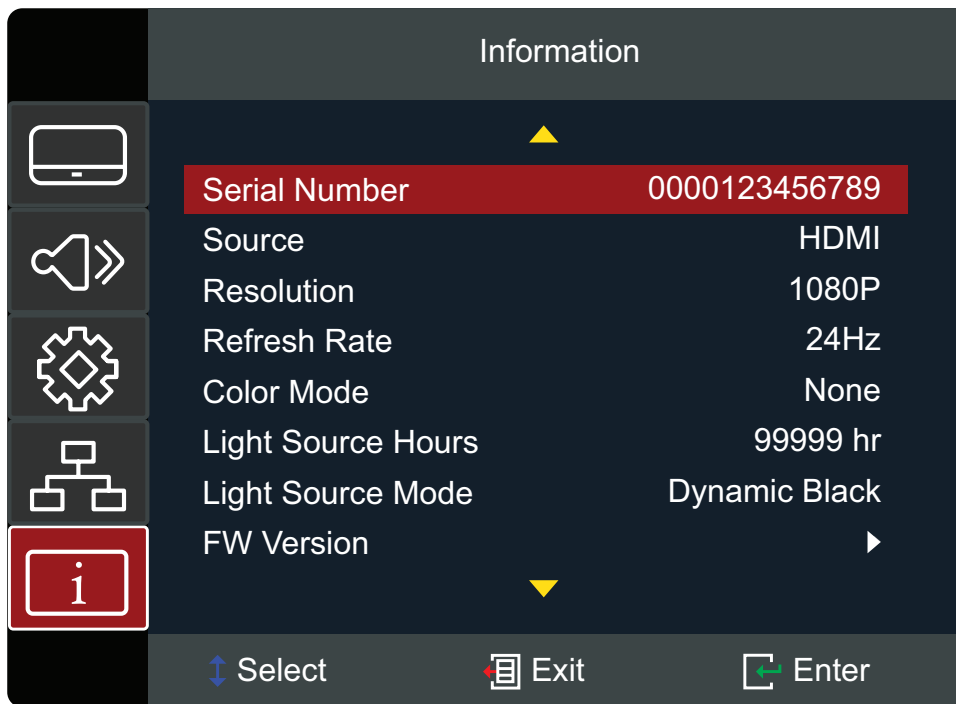
1. Upewnij się, że projektor jest podłączony do sieci lokalnej przez port RJ45.
2. Prasa **Menu/Wyjście**, aby otworzyć menu ekranowe, a następnie przejdź do opcji **Sieć > Sieć lokalna**.
3. Wybrać **Protokół DHCP** i włączyć go w celu automatycznego przypisywania adresów IP lub wyłączyć go, aby ręcznie wprowadzić informacje o sieci.
4. Naciśnij przycisk **Menu/Wyjście** przycisk, aby wyjść z **Sieć lokalna** menu.
5. Odczekaj około 20 sekund, a następnie wybierz **Sieć lokalna** i naciśnij przycisk **Wejść** guzik. Zanotuj podany adres IP (**Adres IP**).



6. Otwórz przeglądarkę internetową na komputerze podłączonym do tej samej sieci i wprowadź adres IP projektora. Wprowadź nazwę użytkownika i hasło, a następnie wybierz pozycję **Zaloguj się**.

Uwaga: Podczas pierwszego logowania postępuj zgodnie z instrukcjami wyświetlanymi na ekranie, aby ustawić hasło. Umożliwi to kolejne logowania.

Informacja



Menu	Opis
Numer seryjny	Pokazuje numer seryjny projektora.
Źródło	Pokazuje aktualny sygnał wejściowy.
Rezolucja	Pokazuje bieżącą rozdzielczość.
Częstotliwość odświeżania	Pokazuje bieżącą częstotliwość odświeżania.
Tryb koloru	Pokazuje wybrany tryb w Wyświetlać menu.
Godziny źródła światła	Pokazuje łączną liczbę godzin użytkowania źródła światła.
Tryb źródła światła	Pokazuje wybrany tryb w Wyświetlać menu.
Wersja oprogramowania sprzętowego	Pokazuje aktualną wersję oprogramowania układowego.

Załącznik

Specyfikacje

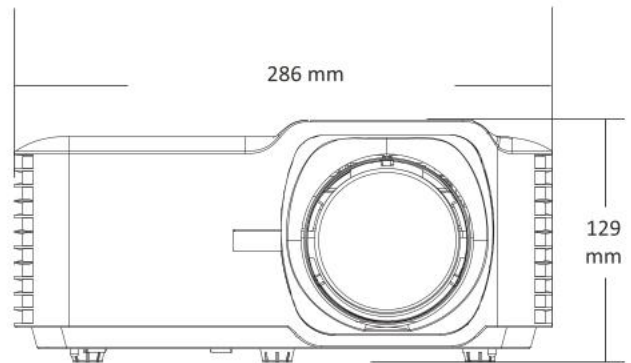
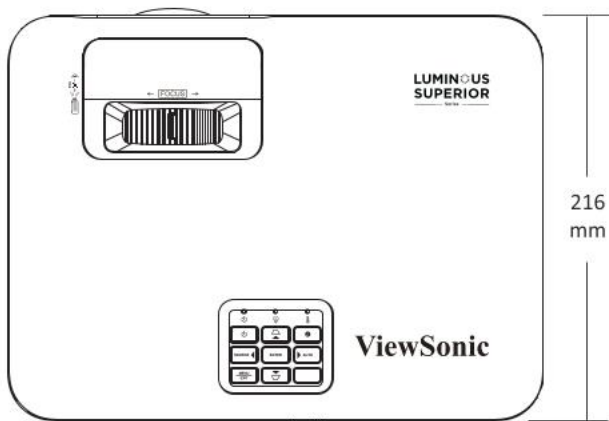
Przedmiot	Kategoria	Specyfikacja	
		LSD400HD-ST	LSD400W/ LSD400WE/T400W
Projektor	Typ	Laser	
	Rozmiar wyświetlacza	40 cali–300 cali	30 cali–300 cali
	Współczynnik rzutu	0,5±3% (100 cali przy 1,10 m)	1,544–1,72±3% (100 cali przy 3,33 m)
	Zoom optyczny	Naprawił	1,1x
	Typ źródła światła	Laser fosforowy	
	System wyświetlania	1-CHIP DMD	
Sygnał wejściowy	HDMI	f_h : 15–135 kHz, f_v : 23–120 Hz, Szybkość pikseli: 600 MHz	f_h : 15–102 kHz, f_v : 23–120 Hz, Szybkość pikseli: 170 MHz
Rezolucja	Rodzinny	1920 x 1080	1280 x 800
Moc	Napięcie wejściowe	DC 100-240 V, 50/60 Hz (przełączanie automatyczne)	
Warunki pracy	Wysokość	0 m–762 m w temperaturze 0°C–40°C	
		0–2500 stóp przy temperaturze 32–104°F	
		762 m –1524 m w temperaturze 0°C–35°C	
		2500–5000 stóp przy temperaturze 32–95°F	
		1524 m–3657,6 m w temperaturze 0°C–30°C	
		5000–12 000 stóp przy temperaturze 32–86°F	
Wilgotność względna	10%–80% (bez kondensacji)		
Temperatura	0°C–40°C		
	32°F–104°F		
Warunki przechowywania	Wysokość	0 km–12,1 km	
		0–40 000 stóp	
	Wilgotność względna	5%–90% (bez kondensacji)	
	Temperatura	-10°C–60°C	
-14°F–140°F			

Przedmiot	Kategoria	Specyfikacja	
Wymiary	Fizyczny (szer. x wys. x gł.)	286 mm x 129 mm x 216 mm	
		11,26 cala x 5,08 cala x 8,50 cala.	
Waga	Fizyczny	3,1 kg	
		6,83 funta	
Pobór mocy	NA ¹	143 W (typowo)	114 W (typowo)
	Wyłączony	< 0,5 W (tryb czuwania)	

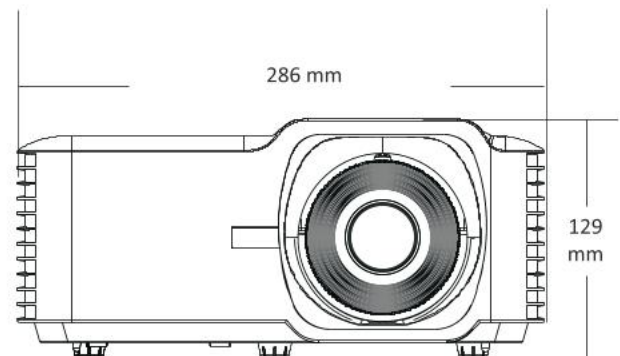
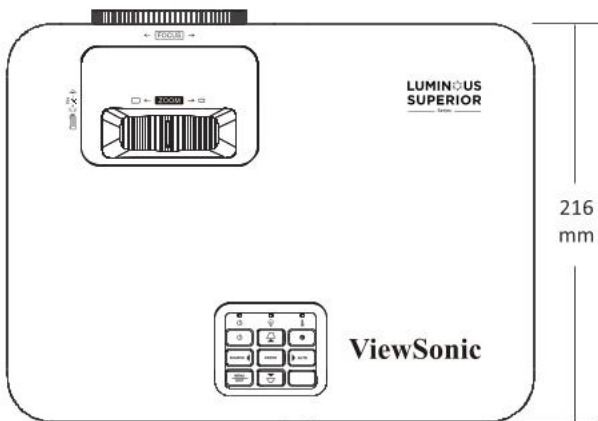
¹ – Warunki testowe odpowiadają normom EEI.

Wymiary projektora

LSD400HD-ST



LSD400W/LSD400WE/T400W



Drzewo menu ekranowego

Menu główne	Podmenu	Opcje menu				
Display	Image Settings	Color Mode	Presentation			
			Brightest			
			HDR SIM. ²			
			Movie			
			Gaming			
			3D			
			Golf			
		Brightness	(-/+, -50–50)/1			
		Contrast	(-/+, -50–50)/1			
		Sharpness	(-/+, 1–15)/1			
		Color	(-/+, -50–50)/1			
		Tint	(-/+, -50–50)/1			
		Gamma	Film			
			Video			
			Graphics			
			Standard (2.2)			
		Color Settings	Brilliant Color™		(-/+, 1–10)/1	
			Color Temperature		Warm	
					Standard	
					Cold	
			Color Management		Color	Red
						Green
						Blue
						Cyan
						Yellow
						Magenta
						White
Hue/R	(-/+, -50–50)/1					
Saturation/G	(-/+, -50–50)/1					
Gain/B	(-/+, -50–50)/1					
Reset						
Exit						

² – Tylko dla LSD400HD-ST.

Menu główne	Podmenu	Opcje menu			
Display	Image Settings	Color Settings	Color Space	Auto	
				RGB (0–255)	
				RGB (16–235)	
				YUV	
		Light Source Mode	Dynamic Black	Eco	
				Light Source Power 100%–50%	
				Reset	
		3X Fast Input ³	Active		
			Inactive		
		3D	3D Mode	Off	
	On				
	3D Format		Auto		
			SBS		
			Top and Bottom		
			Frame Sequential		
	3D Sync Invert		Off		
			On		
	Aspect Ratio	4:3			
		16:9			
		Full			
		L.Box			
		Auto			
	Zoom	(-/+ , -5–25)/1			
Keystone	Four Corners	Top-Left			
		Top-Right			
		Bottom-Left			
		Bottom-Right			

Menu główne	Podmenu	Opcje menu			
Display	Keystone	H. Keystone	(-/+ , -15–15)/1	(LSD400HD-ST)	
			(-/+ , -30–30)/1	(LSD400W/ LSD400WE/ T400W)	
		V. Keystone	(-/+ , -15–15)/1	(LSD400HD-ST)	
			(-/+ , -30–30)/1	(LSD400W/ LSD400WE/ T400W)	
Reset					
Audio	Mute	Off			
		On			
	Volume	(-/+ , 0–10)/1			
Setup	Projection	Front			
		Rear			
		Ceiling-Top			
		Rear-Top			
	Power Settings	Direct Power On	Off		
			On		
		Signal Power On	Off		
			On		
		Auto Power Off (min.)	(-/+ , 0–180)/5 minutes		
		Power Mode (Standby) ⁴	Eco		
	Active				
	ErP Off				
	Security	Power On Lock	Off		
			On		
		Security Timer	Month		
Day					
Hour					
Change Password					

⁴– Tylko dla LSD400HD-ST.

Menu główne	Podmenu	Opcje menu	
Setup	HDMI CEC	HDMI CEC	Off
			On
	Test Pattern	Test Pattern	Off
			Green Grid
			Magenta Grid
			White Grid
			White
			Test Card
	Options	Language	English
			Deutsch
			Français
			Italiano
			Español
			Português
			Polski
			Nederlands
			Svenska
			Norsk
			Suomi
			ελληνικά
			繁體中文
			簡體中文
			日本語
			한국어
			Русский
			Čeština
			اى بى رى
		ไทย	
		Türkçe	
		Tiếng Việt	
		Bahasa Indonesia	

Menu główne	Podmenu	Opcje menu	
Setup	Options	Auto Source	Off
			On
		High Altitude	Off
			On
		Keypad Lock	Off
			On
	Splash Screen	Default	
		User	
Baud Rate	115200		
	9600		
Reset	Reset to Default		
Network ⁵	LAN	Network Status	
		MAC Address	
		DHCP	Off
			On
		IP Address	xxx.xxx.xxx
		Subnet Mask	xxx.xxx.xxx
		Gateway	xxx.xxx.xxx
		DNS	xxx.xxx.xxx
	Reset		
	Control	Crestron	Off
			On
		Extron	Off
			On
		PJ Link	Off
			On
		AMX Device Discovery	Off
On			
Telnet	Off		
	On		
HTTP	Off		
	On		

⁵ – Tylko dla LSD400HD-ST.

Menu główne	Podmenu	Opcje menu	
Information	Serial Number		
	Source		
	Resolution		
	Refresh Rate		
	Color Mode		
	Light Source Hours		
	Light Source Mode		
	FW Version	System	
		LAN ⁶	
		MCU	

⁶ – Tylko dla LSD400HD-ST.

Obsługiwane rozdzielczości i czasy

HDMI 1 | HDMI 2

Sygnal PC

Sygnal	Rozdzielczość	Częstotliwość odświeżania	
		LSD400HD-ST	LSD400W/ LSD400WE/T400W
VGA	640 x 480	60, 67, 72, 75 Hz	60, 72, 75 Hz
	720 x 400	70 Hz	70 Hz
SVGA	800 x 600	56, 60, 72, 75 Hz	56, 60, 72, 75 Hz
	832 x 624	75 Hz	75 Hz
XGA	1024 x 768	60, 70, 75, 120 Hz	60, 70, 75 Hz
	1152 x 864	75 Hz	NIE DOTYCZY
PowerBook G4	1152 x 870	75 Hz	75 Hz
WXGA	1280 x 720	60,120 Hz	60, 120 Hz
	1280 x 800	60 Hz	60 Hz
	1440 x 900	60 Hz	60 Hz
QuadVGA	1280 x 960	60 Hz	60 Hz
SXGA	1280 x 1024	60,75 Hz	60, 75 Hz
	1400 x 1050	60 Hz	NIE DOTYCZY
UXGA	1600 x 1200	60 Hz	NIE DOTYCZY
WSXGA+	1680 x 1050	60 Hz	60 Hz
	1920 x 1080	60 Hz	60 Hz

Sygnal wideo

Sygnal	Rozdzielczość	Częstotliwość odświeżania	
		LSD400HD-ST	LSD400W/ LSD400WE/T400W
SDTV (480i)	720 x 480	60 Hz	60 Hz
SDTV (480p)	720 x 480	60 Hz	60 Hz
SDTV (576i)	720 x 576	50 Hz	50 Hz
SDTV (576p)	720 x 576	50 Hz	50 Hz
HDTV (720p)	1280 x 720	50, 60 Hz	50, 60 Hz
HDTV (1080i)	1920 x 1080	50, 60 Hz	50, 60 Hz
HDTV (1080p)	1920 x 1080	24, 25, 30, 50, 60, 120 Hz	24, 50, 60 Hz
UHD (2160p)	3840 x 2160	24, 25, 30, 50, 60 Hz	NIE DOTYCZY
	4096 x 2160	24, 25, 30, 50, 60 Hz	NIE DOTYCZY

3D

Sygnal	Rozdzielczość	Częstotliwość odświeżania
Pakowanie ramek		
720p	1280 X 720	50, 60 Hz
1080p	1920 X 1080	24 Hz
Obok siebie		
1080i	1920 x 1080	50, 60 Hz
Góra i dół		
720p	1280 x 720	50, 60 Hz
1080p	1920 x 1080	24 Hz

Uwaga:

- Rozdzielczości 1080i @ 25 Hz i 720p @ 50 Hz będą działać z częstotliwością 100 Hz, inne rozdzielczości 3D będą działać z częstotliwością 120 Hz.
- Rozdzielczość 1080p @ 24 Hz będzie działać z częstotliwością 144 Hz (XGA, WXGA, 1080p)/96 Hz (WUXGA).
- Jeżeli częstotliwość odświeżania obrazu wejściowa wynosi 48 Hz lub więcej, częstotliwość odświeżania obrazu wyjściowa jest ustawiana na dwukrotność częstotliwości odświeżania obrazu wejściowego (FRC = tryb 2X).
- Jeżeli częstotliwość klatek na sekundę wejściowa 3D wynosi 25 Hz lub więcej, częstotliwość klatek wyjściowa jest ustawiana na czterokrotność częstotliwości klatek wejściowych (FRC = tryb 4X).
- Jeśli częstotliwość klatek wejściowa 3D wynosi 24 Hz (obejmuje 23,9 Hz), częstotliwość klatek wyjściowa jest ustawiona na sześciokrotność częstotliwości klatek wejściowych (FRC = tryb 6X).

Rozwiązywanie problemów

Projektor nie włącza się

Czynności kontrolne związane z rozwiązywaniem problemów	Tak/ Nie	Możliwe rozwiązania
Czy świeci się wskaźnik zasilania?	Tak	Wyłącz projektor, a następnie włącz go ponownie.
	Nie	Sprawdź połączenie zasilania między projektorem a gniazdem zasilania.
Czy przewód zasilający jest podłączony do gniazda zasilania?	Tak	Wypróbuj inne gniazdo zasilania lub użyj innego urządzenia elektryczne, aby potwierdzić, że to samo gniazdo zasilania działa.
	Nie	Podłącz przewód zasilający do gniazda zasilania i naciśnij Power (Zasilanie) na klawiaturze projektora lub na pilocie.

Nie pojawia się żaden obraz

Czynności kontrolne związane z rozwiązywaniem problemów	Tak/ Nie	Możliwe rozwiązania
Czy komputer/urządzenie wideo jest włączone lub w trybie uśpienia?	Tak	Sprawdź połączenie kablowe między komputerem/urządzeniem wideo i projektorem.
	Nie	Włącz komputer/urządzenie wideo lub wybudź je z trybu uśpienia. W razie wątpliwości, sprawdź dokumentację komputera/urządzenia wideo.
Czy wejście obrazu zostało wybrane prawidłowo?	Tak	Wyłącz projektor, a następnie włącz go ponownie.
	Nie	Wybierz prawidłowe źródło wejścia. Jeśli podłączonych jest wiele urządzeń, należy ręcznie ustawić źródło wejścia, naciskając przycisk Source Input (Wejście źródła) na klawiaturze projektora lub na pilocie.

Obraz jest odwrócony górami w dół lub jest lustrzanym odbiciem od lewej do prawej.

Czynności kontrolne związane z rozwiązywaniem problemów	Tak/ Nie	Możliwe rozwiązania
Czy projektor jest podwieszony pod sufitem?	Tak	Sprawdź opcję Ceiling-Top (Sufit-Góra)/Rear-Top (Tył-Góra) .
	Nie	Wyłącz projektor, a następnie włącz go ponownie.
Czy projektor jest umieszczony na biurku/podłodze?	Tak	Sprawdź opcję Front/Rear (Przód/Tył) .
	Nie	Wyłącz projektor, a następnie włącz go ponownie.

Obraz jest rozmazany

Czynności kontrolne związane z rozwiązywaniem problemów	Tak/ Nie	Możliwe rozwiązania
Czy obiektyw jest zabrudzony?	Tak	Postępuj zgodnie z procedurą opisaną w sekcji "Konserwacja", aby oczyścić obiektyw.
	Nie	Wyreguluj Focus Ring (Pokrętło ostrości) , aż do uzyskania wyraźnego obrazu.

Obraz nie jest wyświetlany poprawnie

Czynności kontrolne związane z rozwiązywaniem problemów	Tak/ Nie	Możliwe rozwiązania
Czy obraz jest ucięty lub nie mieści się na ekranie?	Tak	Naciśnij przycisk Zoom In/Zoom Out (Powiększenie/Zmniejszenie) na pilocie, aby przywrócić oryginalny rozmiar obrazu. Jeśli obraz nadal nie jest wyświetlany prawidłowo, zresetuj Image Settings (Ustawienia obrazu) .
	Nie	Zresetuj Image Settings (Ustawienia obrazu) .

Nie działa pilot

Czynności kontrolne związane z rozwiązywaniem problemów	Tak/ Nie	Możliwe rozwiązania
Czy między pilotem a projektorem znajdują się jakieś przeszkody?	Tak	Usuń przeszkodę(y).
	Nie	Podczas wykonywania operacji pilota należy skierować na odbiornik podczerwieni projektora w odpowiedniej odległości i pod odpowiednim kątem. Powiązane sekcje: <ul style="list-style-type: none"> "Zasięg odbiornika"
Czy baterie są prawidłowo zainstalowane?	Tak	Jeśli pilot nadal nie działa, wypróbuj inny zestaw nowych baterii, aby potwierdzić, że aktualnie używane baterie są naładowane.
	Nie	Zainstaluj ponownie baterie. Powiązane sekcje: <ul style="list-style-type: none"> "Instalacja baterii"




Ważne

Jeśli problem nadal nie został rozwiązany lub nie ma go na liście, wykonaj poniższe czynności, aby ponownie uruchomić projektor.

1. Naciśnij przycisk **Power (Zasilanie)** na klawiaturze projektora lub na pilocie w celu jego wyłączenia.
2. Odłącz przewód zasilający od gniazda zasilania i zaczekaj co najmniej pięć minut.
3. Podłącz ponownie przewód zasilający.
4. Naciśnij przycisk **Power (Zasilanie)**, aby włączyć projektor.

Jeśli normalne działanie nie zostanie wznowione po ponownym uruchomieniu projektora, należy skontaktować się ze sprzedawcą lub centrum serwisowym w celu uzyskania pomocy.

Wskaźniki LED

Stan i opis				
	Czerwony	Niebieski	Czerwony	Czerwony
Stan gotowości (Wejście przewodu zasilającego)	Stałe			
Włączenie zasilania (Rozgrzewanie)		Miganie (Wyłączenie na 0,5 sek./ włączenie na 0,5 sek.)		
Włączenie zasilania i światła lampy		Stałe		
Wyłączenie zasilania (Chłodzenie)		Miganie (Wyłączenie na 0,5 sek./ włączenie na 0,5 sek.) Powrót do trybu stałego po schłodzeniu projektora przez wentylator		
Błąd (Awaria lampy)	Miganie	Stałe		
Błąd (Awaria wentylatora)	Miganie	Miganie		
Błąd (Przegrzanie)	Miganie	Stałe		

Uwaga: Jeśli normalne działanie nie zostanie wznowione, skontaktuj się ze sprzedawcą lub centrum serwisowym.

Konserwacja

Ogólne zasady bezpieczeństwa

- Przed przystąpieniem do konserwacji należy wyłączyć projektor i odłączyć przewód zasilający od gniazda.
- Nie należy spryskiwać ani wylewać płynów bezpośrednio na projektor.
- Z projektorem należy obchodzić się ostrożnie, ponieważ zarysowania mogą być bardziej widoczne w przypadku modeli o ciemnych kolorach.

Czyszczenie obiektywu

- Użyj nadmuchu powietrza, aby usunąć kurz.
- Użyj papieru do czyszczenia obiektywów lub miękkiej, wilgotnej ściereczki z płynem do czyszczenia obiektywów, aby delikatnie usunąć smugi z obiektywów.

Ważny: Do czyszczenia obiektywu nie należy używać materiałów ściernych ani środków do czyszczenia szkła.

Czyszczenie obudowy

- Czyszczenie należy wykonywać miękką, suchą szmatką.
- Jeżeli obudowa jest nadal brudna, należy zastosować niewielką ilość detergentu bez dodatków ściernych bez zawartości amoniaku i alkoholu i nanieść go na czystą, miękką i bezpyłową szmatkę; a następnie przetrzeć powierzchnię.

Ważny: Do czyszczenia nie należy używać wosku, alkoholu, benzenu, rozpuszczalnika ani innych detergentów chemicznych.

Przechowywanie projektora

Jeśli projektor nie będzie używany przez dłuższy czas, należy przestrzegać poniższych zaleceń:

- Cofnij całkowicie różniczkę regulacji.
- Wyjmij baterie z pilota.
- Zapakuj projektor do oryginalnego opakowania.
- Projektor należy przechowywać w miejscu spełniającym warunki przechowywania projektora.

Wyłączenie

- Firma ViewSonic® nie zaleca używania do czyszczenia obiektywu lub obudowy, środków czyszczących opartych na amoniaku lub alkoholu. Niektóre środki chemiczne mogą uszkodzić obiektyw i/lub obudowę projektora.
- Firma ViewSonic® nie ponosi odpowiedzialności za uszkodzenia spowodowane stosowaniem środków do czyszczenia zawierających amoniak lub alkohol.

Informacje prawne i serwisowe

Informacja o zgodności

Ta część adresuje wszystkie połączone wymagania i oświadczenia dotyczące przepisów. Potwierdzone odpowiednie zastosowania powinny się odnosić do etykiet z nazwą i odpowiednich oznaczeń na urządzeniu.

Oświadczenie o zgodności z FCC

To urządzenie jest zgodne z częścią 15 przepisów FCC. Jego działanie podlega następującym dwóm warunkom: (1) to urządzenie nie może powodować szkodliwych zakłóceń oraz (2) to urządzenie musi akceptować wszystkie odbierane zakłócenia, włącznie z zakłóceniami, które mogą powodować nieoczekiwane działanie. To urządzenie zostało poddane testom, które stwierdziły, że spełnia ono ograniczenia dla urządzeń cyfrowych klasy B, zgodnie z częścią 15 przepisów FCC.

Ograniczenia te określono w celu zapewnienia stosownego zabezpieczenia przed szkodliwymi zakłóceniami w instalacjach domowych. To urządzenie generuje, wykorzystuje i może emitować energię częstotliwości radiowej i w przypadku instalacji oraz stosowania niezgodnie z instrukcjami może powodować uciążliwe zakłócenia komunikacji radiowej. Jednakże, nie gwarantuje się, że zakłócenia nie wystąpią w danej instalacji. Jeżeli urządzenie to powoduje uciążliwe zakłócenia odbioru radia i telewizji, co można sprawdzić poprzez włączenie i wyłączenie sprzętu, użytkownik może podjąć próbę usunięcia zakłóceń poprzez jeden lub więcej następujących środków

- Zmiana kierunku lub położenia anteny odbiorczej.
- Zwiększenie odstępów pomiędzy urządzeniem i odbiornikiem.
- Podłączenie urządzenia do gniazda zasilanego z innego obwodu niż odbiornik.
- Kontakt ze sprzedawcą lub doświadczonym technikiem RTV w celu uzyskania pomocy.

Ostrzeżenie: Ostrzega się, że zmiany lub modyfikacje wykonane bez wyraźnej zgody strony odpowiedzialnej za zgodność, mogą pozbawić użytkownika prawa do używania tego urządzenia.

Oświadczenie o zgodności z przepisami Industry Canada

This Class B digital apparatus complies with Canadian ICES-003.

Cet appareil numérique de classe B est conforme à la norme NMB-003 du Canada.

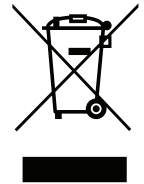
CAN ICES (B)/NMB (B)

Zgodność z CE dla krajów europejskich

CE Urządzenie spełnia wymogi Dyrektywy EMC 2014/30/UE oraz Dyrektywy w sprawie niskiego napięcia 2014/35/UE. Dyrektywa 2009/125/EC dotycząca ekoprojektów.

Następujące informacje są przeznaczone wyłącznie dla krajów członkowskich UE:

Znak pokazany po prawej oznacza zgodność z Dyrektywą 2012/19/EU dotyczącą Odpadów elektrycznych i elektronicznych (WEEE). Znak ten określa, że urządzenia NIE należy usuwać z niesortowanymi odpadami miejskimi, ale należy je przekazać do systemów zbiórki zgodnie z lokalnie obowiązującymi przepisami prawa.



Deklaracja zgodności RoHS2

Ten produkt został skonstruowany i wyprodukowany zgodnie z Dyrektywą 2011/65/EU Parlamentu Europejskiego i Rady dotyczącej ograniczeń używania niektórych substancji niebezpiecznych w urządzeniach elektrycznych i elektronicznych (Dyrektywa RoHS2) i jest zgodny z wartościami maksymalnej koncentracji określonymi przez Europejski Komitet Adaptacji Technicznej (TAC), jak pokazano poniżej:

Substancja	Proponowana maksymalne stężenie	Rzeczywiste stężenie
Ołów (Pb)	0,1%	< 0,1%
Rtęć (Hg)	0,1%	< 0,1%
Kadm (Cd)	0,01%	< 0,01%
Chrom sześciowartościowy (Cr6 ⁺)	0,1%	< 0,1%
Polibromowane dwufenyle (PBB)	0,1%	< 0,1%
Polibromowane etery difenylowe (PBDE)	0,1%	< 0,1%
Ftalan Bis (2-etyloheksylu) (DEHP)	0,1%	< 0,1%
Ftalan butylowy benzylu (BBP)	0,1%	< 0,1%
Ftalan dibutyli (DBP)	0,1%	< 0,1%
Ftalan diizobutyli (DIBP)	0,1%	< 0,1%

Niektóre komponenty produktów, jak określono powyżej są wyłączone, na podstawie Dodatku III Dyrektyw RoHS2, jak określono poniżej. Przykłady wyłączonych komponentów to:

- Ilość rtęci w lampach jarzeniowych z zimną katodą lampach jarzeniowych z zewnętrzną elektrodą (CCFL i EEFL) do zastosowań specjalnych nie powinna przekraczać (na lampę):
 - » Krótka długość (500 mm): maksymalnie 3,5 mg na lampę.
 - » Średnia długość (> 500 mm oraz < 1 500 mm): maksymalnie 5 mg na lampę.
 - » Długa długość (>1 500 mm): maksymalnie 13 mg na lampę.
- Ołów w szkłe kineskopów.
- Ołów w szkłe jarzeniówek w ilości nie przekraczającej wagowo 0,2%.
- Ołów w odlewanych elementach aluminiowych zawierający do 0,4% ołowiu na wagę.
- Stop miedzi zawierający wagowo do 4% ołowiu.
- Ołów w stopach lutowniczych o wysokiej temperaturze topnienia (tj. stopy ołowiowe zawierające wagowo 85% lub więcej ołowiu)
- Komponenty elektryczne i elektroniczne zawierające ołów w szkłe lub ceramice inne niż ceramika dielektryczna w kondensatorach, np. urządzenia piezoelektryczne lub w szklanych lub ceramicznych składnikach matryc.

Indyjskie ograniczenie dotyczące substancji niebezpiecznych

Oświadczenie o ograniczeniach dotyczących substancji niebezpiecznych (Indie). Ten produkt jest zgodny z przepisami "India E-waste Rule 2011" i zakazuje używania ołowiu, rtęci, sześciowartościowego chromu, polibromowanego dwufenylu lub polibromowanych eterów difenylowych o stężeniach przekraczających 0,1 % wagi i 0,01 % wagi dla kadmu, poza wyjątkami ustalonymi w Harmonogramie 2 przepisów.

Usuwanie produktu i upływanie terminu jego przydatności

Firma ViewSonic® szanuje środowisko naturalne i jest zaangażowana w działania proekologiczne. Dziękujemy za wspieranie inteligentnego, proekologicznego przetwarzania komputerowego. Należy odwiedzić stronę internetową ViewSonic®, aby dowiedzieć się więcej.

USA i Kanada

<https://www.viewsonic.com/us/go-green-with-viewsonic>

Europa

<https://www.viewsonic.com/eu/environmental-social-governance/recycle>

Tajwan

<https://recycle.moenv.gov.tw/>

Po wystąpieniu jakichkolwiek problemów związanych z bezpieczeństwem/wypadkami, które wystąpiły w związku z tym produktem, prosimy użytkowników z UE o skontaktowanie się z nami:

ViewSonic Europe Limited



Haaksbergweg 75
1101 BR Amsterdam
Netherlands



+31 (0) 650608655



EPREL@viewsoniceurope.com



<https://www.viewsonic.com/eu/>

Informacje o prawach autorskich

Copyright © ViewSonic® Corporation, 2025. Wszelkie prawa zastrzeżone.

Macintosh i Power Macintosh to zastrzeżone znaki towarowe Apple Inc.

Microsoft, Windows i logo Windows logo to zastrzeżone znaki towarowe Microsoft Corporation w Stanach Zjednoczonych i w innych krajach.

ViewSonic®, logo trzech ptaków, to zastrzeżone znaki towarowe ViewSonic® Corporation.

VESA to zastrzeżony znak towarowy Video Electronics Standards Association. DPMS, DisplayPort i DDC to znaki towarowe VESA.

ENERGY STAR® to zastrzeżony znak towarowy U.S. Environmental Protection Agency (EPA).

Jako partner handlowy firmy ENERGY STAR®, ViewSonic® Corporation stwierdza, że ten produkt odpowiada wytycznym firmy ENERGY STAR® w zakresie skuteczności energetycznej.

Wyłączenie: ViewSonic® Corporation nie ponosi żadnej odpowiedzialności za techniczne lub edytorskie błędy lub pominięcia w tej publikacji; w odniesieniu do przypadkowych albo wynikowych szkód, spowodowanych wykorzystywaniem tego materiału albo działania lub używania tego produktu.

Dążąc stale do ulepszania produktu, firma ViewSonic® Corporation zastrzega sobie prawo do zmiany specyfikacji produktu bez wcześniejszego powiadomienia. Informacje w tym dokumencie mogą zostać zmienione bez powiadomienia.

Żadnej części tej publikacji nie można kopiować, powielać lub przysyłać w jakikolwiek sposób do jakichkolwiek celów, bez wcześniejszego, pisemnego pozwolenia uzyskanego od firmy ViewSonic® Corporation.

Obsługa klienta

W celu uzyskania pomocy technicznej lub serwisu dla produktu, należy sprawdzić tabelę poniżej lub skontaktować się z naszym sprzedawcą.

Uwaga: Będzie potrzebny numer seryjny produktu.

Kraj/Region	Strona internetowa	Kraj/Region	Strona internetowa
Azja z rejonu Pacyfiku oraz Afryka			
Australia	www.viewsonic.com/au/	Bangladesh	www.viewsonic.com/bd/
中国 (China)	www.viewsonic.com.cn	香港 (繁體中文)	www.viewsonic.com/hk/
Hong Kong (English)	www.viewsonic.com/hk-en/	India	www.viewsonic.com/in/
Indonesia	www.viewsonic.com/id/	Israel	www.viewsonic.com/il/
日本 (Japan)	www.viewsonic.com/jp/	Korea	www.viewsonic.com/kr/
Malaysia	www.viewsonic.com/my/	Middle East	www.viewsonic.com/me/
Myanmar	www.viewsonic.com/mm/	Nepal	www.viewsonic.com/np/
New Zealand	www.viewsonic.com/nz/	Pakistan	www.viewsonic.com/pk/
Philippines	www.viewsonic.com/ph/	Singapore	www.viewsonic.com/sg/
臺灣 (Taiwan)	www.viewsonic.com/tw/	ประเทศไทย	www.viewsonic.com/th/
Việt Nam	www.viewsonic.com/vn/	South Africa & Mauritius	www.viewsonic.com/za/
Ameryka Południowa i Północna			
United States	www.viewsonic.com/us	Canada	www.viewsonic.com/us
Latin America	www.viewsonic.com/la		
Europa			
Europe	www.viewsonic.com/eu/	France	www.viewsonic.com/fr/
Deutschland	www.viewsonic.com/de/	Қазақстан	www.viewsonic.com/kz/
Россия	www.viewsonic.com/ru/	España	www.viewsonic.com/es/
Türkiye	www.viewsonic.com/tr/	Україна	www.viewsonic.com/ua/
United Kingdom	www.viewsonic.com/uk/		

Ograniczona gwarancja

Projektor ViewSonic®

Co obejmuje gwarancja:

Firma ViewSonic® gwarantuje, że w okresie gwarancji, w przypadku normalnego użytkowania, produkty oferowane przez Firmę będą wolne od wad materiałowych i defektów wytwarzania. Jeśli w okresie obowiązywania gwarancji zostaną ujawnione wady materiałowe lub defekty wytwarzania, firma ViewSonic® według własnego uznania naprawi lub wymieni produkt na produkt podobny. Produkt zamienny albo części mogą zawierać zregenerowane fabrycznie albo odnowione części lub komponenty.

Ograniczona trzyletnia (3) ogólna gwarancja:

Oprócz jednorocznej (1) gwarancji określonej poniżej, Ameryka Północna i Południowa: Od daty zakupu przez pierwszego klienta - trzyletnia (3) gwarancja na wszystkie części oprócz lampy, trzyletnia (3) gwarancja na robociznę i jednoroczna (1) gwarancja na oryginalną lampę.

Inne regiony lub kraje: Informacje o gwarancji należy sprawdzić u lokalnego dostawcy lub w lokalnym biurze ViewSonic®.

Jednoroczna (1) gwarancja przy intensywnym użytkowaniu:

Przy intensywnym użytkowaniu, gdy projektor jest używany codziennie, przez dłużej niż czternaście (14) godzin, Ameryka Północna i Południowa: Od daty zakupu przez pierwszego klienta - jednoroczna (1) gwarancja na wszystkie części oprócz lampy, jednoroczna (1) gwarancja na robociznę i dziewięćdziesiąt (90) dni gwarancji na oryginalną lampę; Europa: Od daty zakupu przez pierwszego klienta - jednoroczna (1) gwarancja na wszystkie części oprócz lampy, jednoroczna (1) gwarancja na robociznę i dziewięćdziesiąt (90) dni gwarancji na oryginalną lampę. Inne regiony lub kraje: Informacje o gwarancji należy sprawdzić u lokalnego dostawcy lub w lokalnym biurze ViewSonic®. Gwarancja na lampę podlega określeniom i warunkom, sprawdzeniu i zatwierdzeniu. Ma zastosowanie wyłącznie dla lamp zainstalowanych przez producenta. 90 dni gwarancji na wszystkie dodatkowe lampy zakupione oddzielnie.

Kogo chroni gwarancja:

Ta gwarancja jest ważna wyłącznie dla pierwszego nabywcy.

Czego nie obejmuje gwarancja:

1. Żaden produkt ze zniszczonym, zmodyfikowanym albo usuniętym numerem fabrycznym.
2. Uszkodzenia, pogorszenie jakości albo awaria spowodowana przez:
 - » Wypadkiem, niewłaściwym użytkowaniem, zaniedbaniem, wodą, wyładowaniem atmosferycznym, albo innymi siłami natury, nieautoryzowaną modyfikacją produktu albo nieprzestrzeganiem instrukcji dostarczonych z produktem.
 - » Działanie poza warunkami określonymi w specyfikacjach produktu.
 - » Używanie produktu niezgodne z przeznaczeniem lub w nienormalnych warunkach.
 - » Naprawy lub próby napraw wykonywanych przez kogokolwiek bez upoważnienia firmy ViewSonic®.
 - » Wszelkich uszkodzeń produktu podczas dostawy.
 - » Usunięciem lub instalacją produktu.
 - » Przyczyny zewnętrzne, np. fluktuacje prądu elektrycznego lub awarie.
 - » Używanie materiałów eksploatacyjnych lub części, które nie spełniają specyfikacji ViewSonic.
 - » Normalnym zużyciem.
 - » Wszelkimi innymi przyczynami, nie powiązanymi z defektem produktu.
3. Koszty wynikające z usuwania, instalacji i konfiguracji w odniesieniu do produktu.

Jak uzyskać serwis:

1. W celu uzyskania informacji na temat napraw serwisowych w okresie obowiązywania gwarancji należy skontaktować się z obsługą klienta firmy ViewSonic® (należy przejść na stronę „Pomoc techniczna klienta”). Należy podać numer seryjny produktu.
2. Aby uzyskać świadczenie gwarancyjne, należy dostarczyć: (a) Oryginalny dowód sprzedaży z datą sprzedaży, (b) imię i nazwisko, (c) adres, (d) opis problemu oraz (e) numer seryjny produktu.
3. Produkt należy zanieść lub wysłać w oryginalnym opakowaniu po opłaceniu kosztów do autoryzowanego punktu serwisowego ViewSonic® lub bezpośrednio do firmy ViewSonic®.
4. W celu uzyskania dodatkowych informacji lub nazwy najbliższego punktu serwisowego firmy ViewSonic® należy skontaktować się z firmą ViewSonic®.

Ograniczenie dorozumianych gwarancji:

Nie zapewnia się żadnych gwarancji, wyrażonych lub dorozumianych, wykraczających poza zamieszczony tu opis, włącznie z dorozumianą gwarancją przydatności handlowej i dopasowania do określonego celu.

Wyłączenia szkód:

Odpowiedzialność firmy ViewSonic® jest ograniczona do kosztu naprawy lub wymiany produktu. Firma ViewSonic® nie ponosi żadnej odpowiedzialności w przypadku:

1. Szkody wyrządzone w stosunku do innego mienia, spowodowane przez usterki wyrobu, szkody polegające na niewygodzie, niemożności użytkowania wyrobu, stracie czasu, zysków, możliwości gospodarczych, dobrego imienia, zakłóceniu stosunków gospodarczych lub na innej stracie handlowej, nawet po powiadomieniu o możliwości takich szkód.
2. Wszelkie inne szkody przypadkowe, wtórne lub określone inaczej.
3. Wszelkie roszczenia dowolnej strony trzeciej wobec klienta.

Skutki prawa stanowego:

Niniejsza gwarancja nadaje klientowi określone uprawnienia, a w zależności od władz lokalnych, może on także posiadać inne prawa. Niektóre władze lokalne nie zezwalają na ograniczanie gwarancji domniemanych, ani też wyłączenie szkód dodatkowych i następczych, toteż powyższe ograniczenia mogą nie mieć zastosowania do danego użytkownika.

Sprzedaż poza USA i Kanadą:

W celu uzyskania informacji na temat gwarancji i usług serwisowych dla produktów firmy ViewSonic® sprzedawanych poza Stanami Zjednoczonymi i Kanadą należy skontaktować się z firmą ViewSonic® lub lokalnym sprzedawcą ViewSonic®.

Okres gwarancji na ten produkt w części kontynentalnej Chin (z wyłączeniem Hongkongu, Makao i Tajwanu) zależy od zasad i warunków określonych w Karcie gwarancyjnej.

W przypadku użytkowników z Europy i Rosji pełne informacje szczegółowe na temat gwarancji można znaleźć na: <http://www.viewsonic.com/eu/> w zakładce „Wsparcie techniczne/Gwarancja”.



ViewSonic®