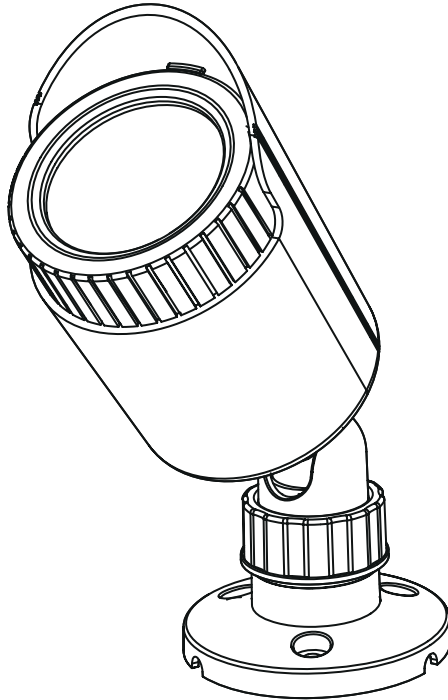


AK-10B3



PL ATRAPA KAMERY

EN FAKE CAMERA

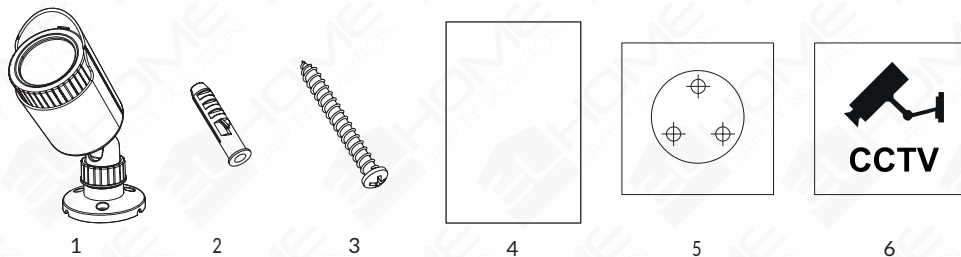
DE ATTRAPPE KAMERA

FR CAMÉRA FACTICE

IT TELECAMERA FINTA

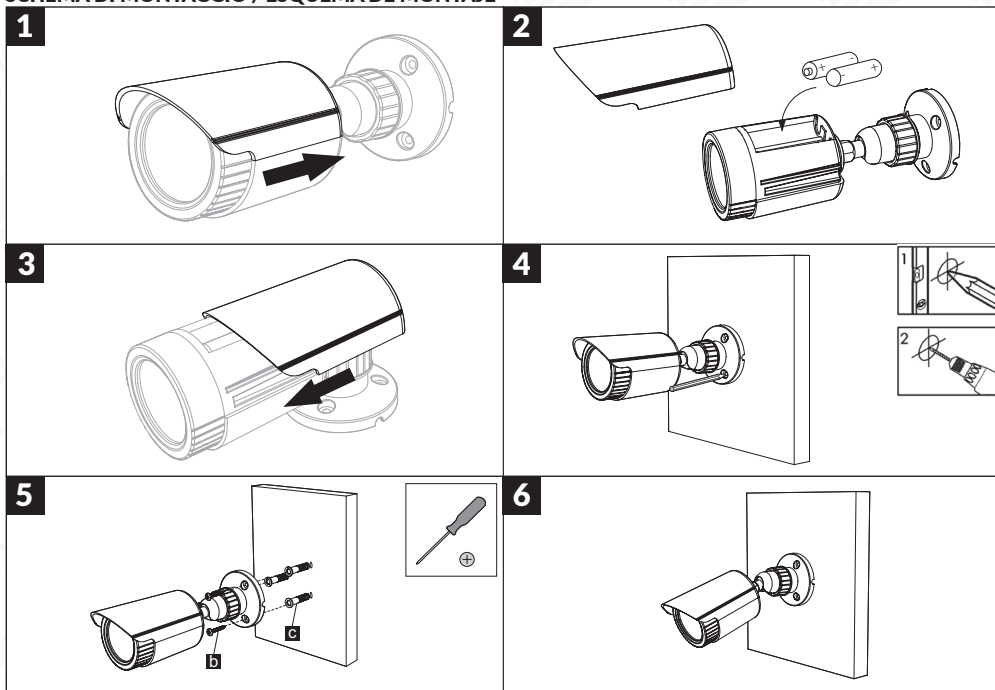
ES CÁMARA FALSA

1. ZAWARTOŚĆ ZESTAWU / SET CONTENTS / SET-INHALT / CONTENU DU KIT / CONTENUTO DEL SET / CONTENIDO DEL CONJUNTO



	PL	EN	DE	FR	IT	ES
1	Atrapa kamery	Fake camera	Attrappe Kamera	Caméra factice	Telecamera finta	Cámara falsa
2	3 kołki montażowe	3 wall plugs	3 Dübel	3 chevilles	3 tasselli	3 tacos
3	3 wkręty	3 screws	3 Schrauben	3 vis	3 viti	3 tornillos
4	Instrukcja obsługi	User manual	Bedienungsanleitung	Mode d'emploi	Manuale d'uso	Manual de usuario
5	Szablon montażowy	Mounting template	Montageschablone	Gabarit de montage	Dima di montaggio	Plantilla de montaje
6	Naklejka ostrzegawcza	Warning sticker	Warnaufkleber	Autocollant d'avertissement	Adesivo di avvertimento	Pegatina de advertencia

2. SCHEMAT MONTAŻOWY / MOUNTING DIAGRAM / MONTAGEPLAN / SCHÉMA DE MONTAGE / SCHEMA DI MONTAGGIO / ESQUEMA DE MONTAJE



	PL	EN	DE	FR	IT	ES
1	Przesunąć górną pokrywę baterii do tyłu.	Slide the top battery cover backward.	Die obere Batteriefachabdeckung nach hinten schieben.	Faire glisser le couvercle supérieur de la batterie vers l'arrière.	Far scorrere all'indietro il coperchio superiore della batteria.	Deslice la tapa superior de la batería hacia atrás.
2	Włożyć 2 baterie AA do komory baterii, zwracając uwagę na prawidłową polaryzację.	Insert 2 AA batteries into the battery compartment, paying attention to correct polarity.	Zwei AA-Batterien in das Batteriefach einlegen und auf die richtige Polarität achten.	Insérer 2 piles AA dans le compartiment en respectant la polarité.	Inserire 2 batterie AA nel vano batterie, facendo attenzione alla polarità corretta.	Inserte 2 pilas AA en el compartimento, prestando atención a la polaridad correcta.
3	Złożyć z powrotem górną pokrywę baterii.	Replace the top battery cover.	Die obere Batteriefachabdeckung wieder aufsetzen.	Remettre le couvercle supérieur de la batterie.	Rimettere il coperchio superiore della batteria.	Vuelva a colocar la tapa superior de la batería.
4	Przez otwory w podstawie urządzenia zaznaczyć miejsca wiercenia lub skorzystać z szablonu montażowego. W zaznaczonych miejscach wywiercić otwory o średnicy 6mm.	Mark the drilling spots through the holes in the base of the device or use the mounting template. Drill 6mm holes at the marked points.	Die Bohrstellen durch die Löcher im Geräteboden markieren oder die ontageschablone verwenden. An den markierten Stellen 6mm-Löcher bohren.	Marquer les points de perçage à travers les trous de la base de l'appareil ou utiliser le gabarit. Percer des trous de 6 mm aux endroits marqués.	Segnare i punti di foratura attraverso i fori alla base del dispositivo o usare il modello di montaggio. Forare con punta da 6 mm nei punti segnati.	Marque los puntos de perforación a través de los orificios en la base del dispositivo o use la plantilla. Perfore agujeros de 6 mm en los puntos marcados.
5	Do wywierconych otworów włożyć kołki montażowe, przez otwory podstawy atrapy przykręcić urządzenie do kołków.	Insert wall plugs into the drilled holes; screw the device to the wall through the base holes.	Dübel in die gebohrten Löcher einsetzen; das Gerät durch die Löcher in der Basis an den Dübeln befestigen.	Insérer les chevilles dans les trous percés ; fixer l'appareil à travers les trous de la base.	Inserire i tasselli nei fori praticati; fissare il dispositivo attraverso i fori nella base.	Inserte los tacos en los agujeros perforados; fije el dispositivo a través de los orificios de la base.
6	Ustawić odpowiedni kąt i ustabilizować urządzenie poprzez dokręcenie pokrętki przy podstawie atrapy.	Adjust the desired angle and stabilize the device by tightening the knob at the base of the dummy camera.	Den gewünschten Winkel einstellen und das Gerät durch Festziehen des Knopfes an der Basis stabilisieren.	Régler l'angle souhaité et stabiliser l'appareil en serrant le bouton à la base de la caméra factice.	Regolare l'angolo desiderato e stabilizzare il dispositivo stringendo la manopola alla base della telecamera.	Ajuste el ángulo deseado y estabilice el dispositivo apretando el pomo en la base de la cámara falsa.

3. OGÓLNE WARUNKI BEZPIECZNEGO UŻYTKOWANIA PRODUKTÓW

1. Instalacja

- Atrapa kamery powinna być montowana zgodnie z instrukcją producenta.
- Unikaj instalacji w miejscach narażonych na bezpośrednie działanie wody, ekstremalne temperatury, wilgoć lub silne wibracje, chyba że produkt jest odpowiednio zabezpieczony (np. oznaczony odpowiednim stopniem ochrony IP).
- Upewnij się, że atrapa jest zamontowana w stabilny sposób, aby zapobiec jej upadkowi i ewentualnym uszkodzeniom.

2. Zasilanie i konserwacja baterii

- Atrapa kamery jest zasilana bateriami, których rodzaj i napięcie powinny być zgodne z zaleceniami producenta.
- Regularnie sprawdzaj stan baterii i wymieniaj je, gdy zauważysz, że urządzenie przestaje działać poprawnie (np. brak migającej diody LED).
- Używaj wyłącznie baterii dobrej jakości i unikać używania baterii przeterminowanych lub uszkodzonych.
- W przypadku dłuższego okresu nieużywania urządzenia, zaleca się wyjęcie baterii, aby zapobiec ich wyciekom i uszkodzeniu urządzenia.

3. Eksploatacja

- Atrapa kamery służy wyłącznie jako element prewencyjny i nie zastępuje faktycznego systemu monitoringu.
- Nie próbuj modyfikować ani ingerować w wewnętrzną konstrukcję urządzenia, ponieważ może to spowodować jego uszkodzenie.
- W przypadku stosowania w miejscach publicznych upewnij się, że użytkowanie atrapy jest zgodne z lokalnymi przepisami.

4. Konserwacja i czyszczenie

- Atrapa powinna być regularnie czyszczona miękką, suchą szmatką, aby usunąć kurz i zabrudzenia.
- Nie używaj detergentów, rozpuszczalników ani wilgotnych materiałów do czyszczenia urządzenia.

5. Bezpieczeństwo użytkowania

- Nie instaluj urządzenia w miejscach łatwo dostępnych dla dzieci, aby zapobiec manipulacji lub uszkodzeniu urządzenia.
- Unikaj narażania urządzenia na silne wstrząsy lub uderzenia, które mogą wpłynąć na jego wygląd i funkcjonalność.
- Nie pozostawiaj baterii w urządzeniu, jeśli istnieje ryzyko ich przegrzania (np. w nasłonecznionych miejscach).

6. Recykling i utylizacja

- Urządzenie po zakończeniu eksploatacji należy przekazać do punktu zbiórki elektrośmieci, zgodnie z dyrektywą WEEE (Dyrektywa o zużyciu sprzęcie elektrycznym i elektronicznym).
- Urządzenie jest zgodne z dyrektywą RoHS, co oznacza ograniczenie użycia niebezpiecznych substancji w procesie produkcji.

7. Dodatkowe uwagi

- Przechowuj instrukcję obsługi w bezpiecznym miejscu.

8. Wskazówki prawne

- Urządzenie spełnia podstawowe wymagania bezpieczeństwa zgodnie z oznaczeniem CE oraz jest zgodne z odpowiednimi dyrektywami.

Pamiętaj: Przestrzeganie powyższych zasad jest niezbędne dla zapewnienia bezpieczeństwa użytkowania oraz zgodności z obowiązującymi przepisami. Szczegółowe informacje można znaleźć w instrukcji obsługi dostarczonej przez producenta.

4. PRZEZNACZENIE I CHARAKTERYSTYKA URZĄDZENIA

Atrapa kamery AK-10B3 ma za zadanie skutecznie odstraszać złodziei oraz wandalów bez ponoszenia wysokich kosztów instalacji prawdziwej kamery monitorującej. Po jej zainstalowaniu w widocznym miejscu na terenie posesji, nawet najbardziej wyrafinowany intruz zniechęci się myśląc, że teren strzeżony jest przez nowoczesny i profesjonalny system nadzoru. W rzeczywistości, AK-10B3 to obudowa prawdziwej kamery monitorującej CCTV, wyposażona dodatkowo w migającą diodę LED, co pozwala zwrócić szczególną uwagę na urządzenie, szczególnie o zmroku. Urządzenie nadaje się do montażu zarówno wewnętrznego jak i zewnętrznego. Najlepszym rozwiązaniem będzie instalacja atrapy na ścianie lub narożniku budynku. Instalacja przebiega w sposób prosty i szybki, za pomocą dołączonych do zestawu śrub montażowych. Atrapa zasilana jest z 2 baterii typu „AA”, które pozwalają na miganie diody LED w przeciagu czasu około 2-3 miesięcy.

5. SPECYFIKACJA TECHNICZNA

Materiał obudowy atrapy	ABS
Regulacja położenia atrapy	3-osiowa we wszystkich kierunkach
Zasilanie	Baterie Alkaliczne (2x AA 1.5V)
Funkcje dodatkowe	Błyskanie diody LED
Stopień ochrony obudowy	IP44
Wymiary	190x67x67 mm
Waga	120g

3. GENERAL SAFETY CONDITIONS FOR PRODUCT USE

1. Installation

- The dummy camera should be mounted according to the manufacturer's instructions.
- Avoid installing in areas exposed to direct water, extreme temperatures, humidity, or strong vibrations unless the product is adequately protected (e.g., marked with the appropriate IP rating).
- Make sure the dummy is mounted in a stable manner to prevent it from falling and getting damaged.

2. Battery Power and Maintenance

- The dummy camera is powered by batteries, the type and voltage of which must match the manufacturer's recommendations.
- Regularly check the battery condition and replace them when the device no longer functions properly (e.g., the LED stops blinking).
- Use only good quality batteries and avoid expired or damaged ones.
- If the device will not be used for an extended period, it is recommended to remove the batteries to avoid leakage and damage.

3. Operation

- The dummy camera serves as a deterrent and does not replace an actual monitoring system.
- Do not attempt to modify or interfere with the internal construction, as this may cause damage.
- If used in public areas, ensure the usage complies with local regulations.

4. Maintenance and Cleaning

- The dummy should be cleaned regularly with a soft, dry cloth to remove dust and dirt.
- Do not use detergents, solvents, or wet materials for cleaning.

5. User Safety

- Do not install the device in places easily accessible to children to avoid tampering or damage.
- Avoid exposing the device to shocks or vibrations that could affect its functionality.
- Do not leave batteries in the device if there's a risk of overheating (e.g., in direct sunlight).

6. Recycling and Disposal

- At the end of its life, the device should be taken to an electrical waste collection point, in accordance with WEEE (Waste Electrical and Electronic Equipment Directive).
- The device complies with RoHS, meaning it limits the use of hazardous substances in manufacturing.

7. Additional Notes

- Keep the user manual in a safe place.

8. Legal Information

- The device meets basic safety requirements as per CE marking and relevant directives.

Note: Following these principles is essential for safe use and legal compliance. For more detailed information, refer to the user manual provided by the manufacturer.

4. DEVICE PURPOSE AND CHARACTERISTICS

The dummy camera AK-10B3 is designed to effectively deter thieves and vandals without the cost of a real CCTV system. Once installed in a visible area, even a smart intruder may be fooled into thinking they are under surveillance. The AK-10B3 is designed to resemble a real CCTV camera, enhanced with a flashing LED for realism. This makes it suitable for both indoor and outdoor use.

The best installation method is on a wall or building corner. Installation is quick and easy using the included mounting accessories. The dummy is powered by 2 AA batteries that allow the LED to flash for about 2–3 months.

5. TECHNICAL SPECIFICATIONS

Housing Material	ABS
Dummy Adjustment	3-axis in all directions
Power Supply	Alkaline Batteries (2x AA 1.5V)
Additional Features	Flashing LED diode
Protection Rating	IP44
Dimensions	190 × 67 × 67 mm
Weight	120 g

3. ALLGEMEINE SICHERHEITSBEDINGUNGEN FÜR DIE PRODUKTNUTZUNG

1. Installation

- Die Kameraattrappe sollte gemäß den Anweisungen des Herstellers montiert werden.
- Vermeiden Sie die Installation an Orten, die direkter Feuchtigkeit, extremen Temperaturen, Wasser oder starken Vibrationen ausgesetzt sind, es sei denn, das Produkt ist entsprechend geschützt (z. B. mit entsprechender IP-Schutzklasse).
- Stellen Sie sicher, dass die Attrappe stabil montiert ist, um ein Herunterfallen und mögliche Beschädigungen zu vermeiden.

2. Stromversorgung und Wartung der Batterien

- Die Attrappe wird mit Batterien betrieben, deren Typ und Spannung den Herstellerangaben entsprechen sollten.
- Überprüfen Sie regelmäßig den Zustand der Batterien und ersetzen Sie sie bei nachlassender Funktion (z. B. wenn die LED nicht mehr blinkt).
- Verwenden Sie nur hochwertige Batterien und vermeiden Sie abgelaufene oder beschädigte Batterien.
- Bei längerer Nichtbenutzung wird empfohlen, die Batterien zu entfernen, um Auslaufen und Schäden zu vermeiden.

3. Nutzung

- Die Kameraattrappe dient nur als Abschreckung und ersetzt kein echtes Überwachungssystem.
- Versuchen Sie nicht, das Gerät zu modifizieren oder intern zu verändern, da dies zu Schäden führen kann.
- Bei Verwendung im öffentlichen Raum stellen Sie sicher, dass die Nutzung den örtlichen Vorschriften entspricht.

4. Reinigung und Pflege

- Die Attrappe sollte regelmäßig mit einem weichen, trockenen Tuch von Staub und Schmutz befreit werden.
- Verwenden Sie keine Reinigungsmittel, Lösungsmittel oder feuchten Materialien zur Reinigung.

5. Sicherheitshinweise

- Installieren Sie das Gerät nicht an Orten, die für Kinder leicht zugänglich sind, um Manipulation oder Beschädigung zu vermeiden.
- Vermeiden Sie Erschütterungen oder Stöße, die die Funktion beeinträchtigen könnten.
- Lassen Sie keine Batterien im Gerät, wenn Überhitzungsgefahr besteht (z. B. bei direkter Sonneneinstrahlung).

6. Recycling und Entsorgung

- Nach Nutzungsende ist das Gerät einer Sammelstelle für Elektroschrott zuzuführen – gemäß WEEE-Richtlinie.
- Das Gerät entspricht der RoHS-Richtlinie zur Begrenzung gefährlicher Stoffe in der Produktion.

7. Zusätzliche Hinweise

- Bewahren Sie die Bedienungsanleitung an einem sicheren Ort auf.

8. Rechtliche Hinweise

- Das Gerät erfüllt die grundlegenden Sicherheitsanforderungen gemäß CE-Kennzeichnung und den entsprechenden Richtlinien.

Hinweis: Die Einhaltung der oben genannten Regeln ist für eine sichere Nutzung und gesetzeskonforme Verwendung unerlässlich. Weitere Informationen finden Sie in der vom Hersteller bereitgestellten Bedienungsanleitung.

4. VERWENDUNGSZWECK UND GERÄTEEIGENSCHAFTEN

Die Kameraattrappe AK-10B3 dient zur effektiven Abschreckung von Dieben und Vandalen ohne die hohen Kosten einer echten Videoüberwachung. Nach der Installation an einem sichtbaren Ort auf dem Grundstück kann selbst ein erfahrener Einbrecher denken, dass er überwacht wird.

Die AK-10B3 sieht einer echten CCTV-Kamera sehr ähnlich und ist mit einer blinkenden LED ausgestattet, was sie besonders realistisch erscheinen lässt. Sie kann im Innen- und Außenbereich verwendet werden.

Die Montage erfolgt idealerweise an einer Wand oder Hausecke. Sie ist schnell und einfach durch das beiliegende Montagematerial. Die Attrappe wird mit 2 AA-Batterien betrieben, die das Blinken der LED etwa 2–3 Monate ermöglichen.

5. TECHNISCHE DATEN

Gehäusematerial	ABS
Justierung der Attrappe	3-Achsen in alle Richtungen
Stromversorgung	Alkaline-Batterien (2x AA 1,5V)
Zusatzfunktionen	Blinkende LED
Schutzart	IP44
Abmessungen	190 × 67 × 67 mm
Gewicht	120 g

3. CONDITIONS GÉNÉRALES DE SÉCURITÉ D'UTILISATION DU PRODUIT

1. Installation

- La fausse caméra doit être installée conformément aux instructions du fabricant.
- Évitez de l'installer dans des endroits exposés à l'eau, à l'humidité, à des températures extrêmes ou à de fortes vibrations, sauf si le produit est correctement protégé (par exemple, s'il est doté d'un indice de protection IP approprié).
- Assurez-vous que la caméra factice est fixée de manière stable afin d'éviter les chutes et les dommages.

2. Alimentation et entretien des piles

- La caméra factice est alimentée par des piles dont le type et la tension doivent être conformes aux recommandations du fabricant.
- Vérifiez régulièrement l'état des piles et remplacez-les si l'appareil cesse de fonctionner correctement (par exemple, si la LED cesse de clignoter).
- Utilisez uniquement des piles de bonne qualité et évitez les piles usagées ou endommagées.
- Si vous n'utilisez pas l'appareil pendant une période prolongée, il est conseillé de retirer les piles pour éviter les fuites et les dommages.

3. Utilisation

- Cette caméra factice a uniquement un rôle dissuasif et ne remplace pas un véritable système de vidéosurveillance.
- Ne tentez pas de modifier ou de démonter l'intérieur de l'appareil, cela pourrait l'endommager.
- En cas d'utilisation dans un lieu public, veillez à respecter la réglementation locale.

4. Nettoyage et entretien

- Nettoyez régulièrement la caméra avec un chiffon doux et sec pour éliminer la poussière et les saletés.
- N'utilisez pas de détergents, solvants ou matériaux humides pour le nettoyage.

5. Sécurité d'utilisation

- N'installez pas l'appareil dans des endroits facilement accessibles aux enfants, pour éviter toute manipulation ou détérioration.
- Évitez d'exposer l'appareil aux chocs ou vibrations pouvant affecter son fonctionnement.
- Ne laissez pas les piles à l'intérieur de l'appareil si celui-ci est exposé à un risque de surchauffe (par exemple, à la lumière directe du soleil).

6. Recyclage et élimination

- En fin de vie, l'appareil doit être déposé dans un point de collecte pour les déchets électriques et électroniques (conformément à la directive DEEE).
- Ce produit est conforme à la directive RoHS, limitant l'utilisation de substances dangereuses dans sa fabrication.

7. Remarques supplémentaires

- Conservez le manuel d'utilisation en lieu sûr.

8. Informations légales

- Ce produit répond aux exigences de sécurité de base et porte le marquage CE, conformément aux directives applicables.

Remarque: Le respect de ces consignes est essentiel pour garantir une utilisation en toute sécurité et en conformité avec la législation. Pour plus d'informations, consultez le manuel fourni par le fabricant.

4. DESTINATION ET CARACTÉRISTIQUES DE L'APPAREIL

La caméra factice AK-10B3 est conçue pour dissuader efficacement les voleurs et les vandales sans les coûts associés à une véritable installation de vidéosurveillance. Une fois installée à un endroit bien visible, même un intrus expérimenté pourra croire qu'il est surveillé.

Le modèle AK-10B3 imite fidèlement une vraie caméra de vidéosurveillance (CCTV) et dispose d'une LED clignotante pour plus de réalisme. Elle peut être utilisée à l'intérieur comme à l'extérieur.

L'installation est rapide et facile, à l'aide des accessoires fournis, de préférence sur un mur ou un angle de bâtiment. Elle fonctionne avec 2 piles AA, qui assurent le clignotement de la LED pendant environ 2 à 3 mois.

5. SPÉCIFICATIONS TECHNIQUES

Matériau du boîtier	ABS
Réglage de la caméra	Sur 3 axes, dans toutes les directions
Alimentation	Piles alcalines (2x AA 1,5V)
Fonctions supplémentaires	Diode LED clignotante
Indice de protection	IP44
Dimensions	190 × 67 × 67 mm
Poids	120 g

3. CONDIZIONI GENERALI DI SICUREZZA PER L'USO DEL PRODOTTO

1. Installazione

- La telecamera finta deve essere installata secondo le istruzioni del produttore.
- Evitare l'installazione in luoghi esposti all'acqua, all'umidità, a temperature estreme o a forti vibrazioni, a meno che il prodotto non sia adeguatamente protetto (es. con grado di protezione IP appropriato).
- Assicurarsi che la telecamera sia montata in modo stabile per evitare cadute e danni.

2. Alimentazione e manutenzione delle batterie

- La telecamera finta è alimentata da batterie, il cui tipo e voltaggio devono rispettare le raccomandazioni del produttore.
- Controllare regolarmente lo stato delle batterie e sostituirle se il dispositivo non funziona correttamente (es. LED non lampeggia).
- Utilizzare solo batterie di buona qualità ed evitare quelle scadute o danneggiate.
- In caso di inutilizzo prolungato, si consiglia di rimuovere le batterie per evitare perdite e danneggiamenti.

3. Utilizzo

- La telecamera finta ha solo scopo dissuasivo e non sostituisce un vero sistema di videosorveglianza.
- Non modificare o aprire la struttura interna del dispositivo per evitare danni.
- Se utilizzata in luoghi pubblici, assicurarsi che l'uso sia conforme alle normative locali.

4. Pulizia e manutenzione

- Pulire regolarmente il dispositivo con un panno morbido e asciutto per rimuovere polvere e sporco.
- Non utilizzare detersivi, solventi o materiali umidi per la pulizia.

5. Sicurezza d'uso

- Non installare il dispositivo in luoghi facilmente accessibili ai bambini per evitare manomissioni o danni.
- Evitare urti o vibrazioni che possano comprometterne il funzionamento.
- Non lasciare le batterie nel dispositivo se c'è rischio di surriscaldamento (es. esposizione diretta al sole).

6. Riciclaggio e smaltimento

- Alla fine del ciclo di vita, il dispositivo deve essere smaltito presso appositi centri di raccolta RAEE.
- Il prodotto è conforme alla direttiva RoHS, che limita l'uso di sostanze pericolose nei processi produttivi.

7. Note aggiuntive

- Conservare il manuale d'uso in un luogo sicuro.

8. Informazioni legali

- Il prodotto è conforme ai requisiti essenziali di sicurezza e marcatura CE, secondo le direttive vigenti.

Nota: Il rispetto di queste indicazioni è essenziale per garantire un uso sicuro e conforme alla normativa. Ulteriori informazioni sono disponibili nel manuale del produttore.

4. SCOPO E CARATTERISTICHE DEL DISPOSITIVO

La telecamera finta AK-10B3 è progettata per scoraggiare efficacemente ladri e vandali senza i costi elevati di un vero impianto di videosorveglianza. Una volta installata in un luogo visibile, anche un intruso esperto può credere di essere sotto sorveglianza.

Il modello AK-10B3 imita fedelmente una telecamera di sorveglianza (CCTV) ed è dotato di un LED lampeggiante per un maggiore realismo. È adatta sia per ambienti interni che esterni.

L'installazione è semplice e veloce, preferibilmente su una parete o angolo dell'edificio, utilizzando gli accessori di montaggio inclusi. Funziona con 2 batterie AA, che permettono al LED di lampeggiare per circa 2-3 mesi.

5. SPECIFICHE TECNICHE

Materiale del corpo	ABS
Regolazione della telecamera	3 assi in tutte le direzioni
Alimentazione	Batterie alcaline (2x AA 1,5V)
Funzioni aggiuntive	LED lampeggiante
Grado di protezione	IP44
Dimensioni	190 × 67 × 67 mm
Peso	120 g

3. CONDICIONES GENERALES DE SEGURIDAD PARA EL USO DEL PRODUCTO

1. Instalación

- La cámara falsa debe instalarse conforme a las instrucciones del fabricante.
- Evite instalarla en lugares expuestos al agua, temperaturas extremas, humedad o vibraciones fuertes, a menos que el producto cuente con protección adecuada (por ejemplo, con el grado de protección IP correspondiente)
- Asegúrese de que la cámara esté instalada de forma estable para evitar caídas y daños.

2. Alimentación y mantenimiento de las pilas

- La cámara falsa funciona con pilas, cuyo tipo y voltaje deben coincidir con las recomendaciones del fabricante.
- Revise regularmente el estado de las pilas y cámbielas si el dispositivo deja de funcionar correctamente (por ejemplo, si el LED deja de parpadear).
- Utilice únicamente pilas de buena calidad y evite pilas caducadas o dañadas.
- Si no va a utilizar el dispositivo durante un período prolongado, se recomienda retirar las pilas para evitar fugas y daños.

3. Uso

- La cámara falsa tiene un propósito disuasorio y no sustituye a un sistema real de videovigilancia.
- No intente modificar ni manipular el interior del dispositivo, ya que podría dañarlo.
- En caso de uso en espacios públicos, asegúrese de cumplir con las normativas locales.

4. Mantenimiento y limpieza

- Limpie regularmente el dispositivo con un paño suave y seco para eliminar el polvo y la suciedad.
- No utilice detergentes, disolventes ni materiales húmedos para limpiarlo.

5. Seguridad de uso

- No instale el dispositivo en lugares de fácil acceso para niños para evitar manipulaciones o daños.
- Evite golpes o vibraciones que puedan afectar el funcionamiento del dispositivo.
- No deje las pilas dentro del dispositivo si existe riesgo de sobrecalentamiento (por ejemplo, en lugares expuestos al sol directo).

6. Reciclaje y eliminación

- Al finalizar su vida útil, el dispositivo debe llevarse a un punto de recogida de residuos eléctricos y electrónicos (según la directiva RAEE).
- El dispositivo cumple con la directiva RoHS, que limita el uso de sustancias peligrosas en la fabricación.

7. Notas adicionales

- Guarde el manual de usuario en un lugar seguro.

8. Información legal

- El dispositivo cumple con los requisitos básicos de seguridad y está marcado con el símbolo CE conforme a las directivas aplicables.

Nota: Przestrzeganie powyższych zasad jest niezbędne dla zapewnienia bezpieczeństwa użytkownika oraz zgodności z obowiązującymi przepisami. Szczegółowe informacje można znaleźć w instrukcji obsługi dostarczonej przez producenta.

4. PROPÓSITO Y CARACTERÍSTICAS DEL DISPOSITIVO

La cámara falsa AK-10B3 está diseñada para disuadir eficazmente a ladrones y vándalos sin los altos costes de una instalación de videovigilancia real. Una vez instalada en un lugar visible, incluso un intruso experimentado puede pensar que está siendo grabado.

La AK-10B3 imita una cámara de videovigilancia real (CCTV) y cuenta con un LED parpadeante para mayor realismo. Es apta tanto para interiores como para exteriores.

La instalación es rápida y sencilla, preferentemente en una pared o esquina del edificio, utilizando los accesorios de montaje incluidos. Funciona con 2 pilas AA, que permiten que el LED parpadee durante aproximadamente 2-3 meses.

5. ESPECIFICACIONES TÉCNICAS

Material del cuerpo	ABS
Ajuste de la cámara	3 ejes en todas las direcciones
Alimentación	Pilas alcalinas (2x AA 1,5V)
Funciones adicionales	Diodo LED parpadeante
Grado de protección	IP44
Dimensiones	190 × 67 × 67 mm
Peso	120 g

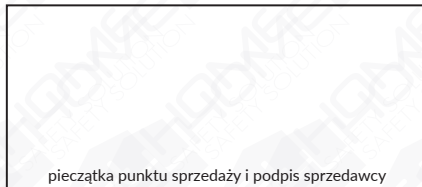
KARTA GWARANCYJNA

nazwa wyrobu: **ATRAPA KAMERY**

model:

AK-10B3

data sprzedaży



pieczęć punktu sprzedaży i podpis sprzedawcy

OGÓLNE WARUNKI NAPRAW GWARANCYJNYCH

1. Eura-Tech Sp. z o. o. z siedzibą w Wejherowie przy ul. Przemysłowej 35A (zwany dalej „Gwarantem”), gwarantuje sprawne działanie wskazanego w Gwarancji urządzenia (zwanego dalej „Produktem”).
2. Gwarancja jest udzielana na okres 24 miesięcy, pod warunkiem użytkowania Produktu zgodnie z warunkami techniczno-eksploatacyjnymi opisanymi w instrukcji obsługi oraz przyjętymi standardami. Gwarancja obowiązuje na terenie Rzeczypospolitej Polskiej. Na wybrane produkty np. sygnalizatory czasu obowiązywania gwarancji może być dłuższy, co każdorazowo określone jest już przy samym produkcie.
3. Prawa i obowiązki Gwaranta oraz Nabywcy Produktu reguluje treść postanowień ujętych w niniejszej Gwarancji, z którymi Nabywca powinien się zapoznać przed zakupem. Zakup Produktu jest równoznaczny z akceptacją warunków niniejszej Gwarancji.
4. Datą, od której obowiązuje czas trwania Gwarancji, jest data wystawienia dokumentu sprzedaży zapisana w Karcie Gwarancyjnej i dokumencie sprzedaży. Ujawnione w okresie trwania Gwarancji wady będą usunięte bezpłatnie przez Centralny Serwis Eura-Tech Sp. z o. o. (zwany dalej „Serwisem”).
5. Dokumentem potwierdzającym zawarcie powyższej umowy i tym samym uprawniającym do dochodzenia swoich praw jest prawidłowo wypełniona Karta Gwarancyjna wraz z dokumentem potwierdzającym zakup (paragon fiskalny, faktura VAT). Jakikolwiek zmiany (zamazania, wytarcia, przekreślenia, poprawki itp.) w Karcie Gwarancyjnej powodują jej unieważnienie.
6. W przypadku Produktów nie posiadających Kart Gwarancyjnych (np. dzwonki bezprzewodowe, gongi, sygnalizatory, wykrywcze i inne), dokumentem potwierdzającym zawarcie umowy jest dokument sprzedaży (paragon fiskalny, faktura VAT).
7. Naprawa gwarancyjna nie obejmuje czynności przewidzianych w Instrukcji Obsługi, do wykonania których zobowiązany jest Nabywca we własnym zakresie i na własny koszt (np.: zainstalowanie, konfiguracja, optymalne zabezpieczenie przed działaniem warunków zewnętrznych, konserwacja, ewentualny demontaż itp.).
8. Gwarancją nie są objęte:
 - akcesoria / materiały eksploatacyjne takie jak: ramki oraz śruby montażowe, przewody, karty zblizeniowe, zasilacze wraz z kablami zasilającymi, baterie oraz akumulatorki czy inne elementy, które są dodatkowo dołączone do Produktów - ze względu na swój charakter posiadają okres żywotności eksploatacyjnej,
 - uszkodzenia mechaniczne, elektryczne, chemiczne i termiczne lub celowe uszkodzenia Produktu i wywołane nimi wady,
 - uszkodzenia i wady wynikłe na skutek niewłaściwego lub niezgodnego z Instrukcją Obsługi użytkowania, niedbałością użytkownika, niewłaściwym przechowywaniem czy konserwacją Produktu, a także stosowanie Produktu niezgodnie z przepisami bezpieczeństwa i niezgodnie z jego przeznaczeniem,
 - uszkodzenia Produktu, który nie został prawidłowo zabezpieczony podczas transportu do Serwisu (np. brak opakowania transportowego, nie owinięcie Produktu odpowiednio w folię zabezpieczającą, unieruchomienie Produktu w opakowaniu itp.),
 - uszkodzenia Produktu, do którego Nabywca zgubił Kartę Gwarancyjną,
 - uszkodzenia powstałe w wyniku pożaru, powodzi, uderzenia pioruna (także pośredniego), czy też innych klęsk żywiołowych, nieprzewidzianych wypadków, zalania podłamy, przepięciem w sieci elektrycznej, podłączenia do sieci elektrycznej w sposób niezgodny z Instrukcją Obsługi,
 - Produkty, w których dokonano przeróbek, zmian konstrukcyjnych, napraw naruszając plombę gwarancyjną lub w jakikolwiek inny sposób.
9. Gwarant zapewnia bezpłatnie części zamienne oraz robociznę, zgodnie z warunkami podanymi w niniejszej Gwarancji, w okresie trwania Gwarancji, o którym mowa na ostatnich stronach Instrukcji Obsługi w rozdziale „Warunki Gwarancji”. Gwarancja obejmuje tylko i wyłącznie usterki Produktu spowodowane wadliwymi częściami i/lub defektami produkcyjnymi.
10. Zgłoszenie reklamacyjne będzie rozpatrywane jedynie w przypadku, gdy reklamowany Produkt zostanie dostarczony do Serwisu wraz z:
 - Kartą Gwarancyjną (za wyjątkiem urządzeń wymienionych w pkt. 6),
 - prawidłowo wypełnionym Formularzem zgłoszenia naprawy
 - dowodem zakupu zawierającym datę oraz miejsce sprzedaży.
11. Otwieranie urządzenia bez wyraźnej zgody Serwisu, dokonywanie wszelkich napraw we własnym zakresie lub w nieautoryzowanym serwisie przez osoby nieupoważnione, będzie podstawą do unieważnienia Gwarancji.
12. Uszkodzony Produkt Nabywca zobowiązany jest dostarczyć do punktu sprzedaży lub bezpośrednio do Serwisu. Jeżeli reklamacja zostanie uznana przez Serwis za uzasadnioną, po naprawieniu Produktu zostaje odesłany do Nabywcy na koszt Gwaranta, korzystając z usług spedycji kurierskiej, z którymi Gwarant ma aktualnie nawiązaną współpracę (GLS).
13. Dostarczenie uszkodzonego Produktu jakiegokolwiek spedycji na koszt Gwaranta, bez wcześniejszego uzgodnienia z Serwisem, będzie skutkowało odmową przyjęcia paczki.
14. Ewentualne wady lub uszkodzenia Produktu ujawnione i zgłoszone w okresie trwania Gwarancji będą usunięte bezpłatnie w terminie 14 dni kalendarzowych. W uzasadnionych przypadkach termin ten może ulec przedłużeniu, wówczas Nabywca zostanie poinformowany o przybliżonym czasie naprawy. Bieg terminu naprawy rozpoczyna się pierwszego dnia roboczego następującego po dniu dostarczenia Produktu do Serwisu
15. Wadliwy Produkt lub jego części, które zostaną wymienione, stają się własnością Serwisu.
16. Przed przystąpieniem do ewentualnej naprawy, Serwis każdorazowo dokonuje oględzin i oceny stopnia uszkodzenia reklamowanego Produktu. W przypadku stwierdzenia, że Produkt:
 - jest sprawny,
 - był instalowany oraz podłączony niezgodnie z zaleceniami zawartymi w Instrukcji Obsługi,
 - uległ uszkodzeniu ewidentnie z winy Nabywcy,
 - ma zerwaną plombę,
 - spełnia warunki podane w pkt. 8,
 wówczas Serwis traktuje takie zgłoszenie reklamacyjne za nieuzasadnione i może obciążyć Nabywcę kosztami transportu oraz diagnozy urządzenia, zgodnie z obowiązującym w Serwisie Cennikiem Usług Napraw Odpłatnych.
17. Nabywcy przysługuje prawo do wymiany Produktu na inny, posiadający te same lub zbliżone parametry techniczne i eksploatacyjne, jeżeli:
 - w okresie trwania Gwarancji, Serwis dokona 3 napraw, a Produkt nadal będzie wykazywał wady uniemożliwiające używanie go zgodnie z przeznaczeniem,
 - Serwis uzna, że usunięcie wady jest niemożliwe lub w terminie określonym w pkt. 14,
 - naprawa może spowodować nadmierne koszty po stronie Serwisu.
18. W skrajnych przypadkach, po wcześniejszym skonsultowaniu się z Nabywcą, Serwis ma możliwość:
 - przedłużenia okresu naprawy Produktu, jeżeli wymagane naprawy nie mogą być wykonane z powodu nieprzewidzianych okoliczności, takich jak: trudności związane z importem urządzenia i/lub części zamiennych, przepisy prawne uniemożliwiające wykonanie naprawy itp.,
 - podjąć decyzję o zwrocie należności zgodnie i na podstawie ceny z faktury zakupowej, w przypadku, gdy nie ma możliwości wymiany Produktu na inny.
19. Gwarant jak i Serwis nie ponosi odpowiedzialności za uszkodzenia innych urządzeń w wyniku awarii Produktu.
20. Nabywca nie ma prawa do domagania się zwrotu utraconych korzyści w związku z awarią Produktu.
21. Brak odbioru naprawionego Produktu po upływie 4 tygodni od terminu naprawy określonego w pkt. 14, będzie traktowane jako bezpłatne zrzeczenie się Produktu na rzecz Serwisu. Serwis może przekazać Produkt na cele charytatywne lub wykorzystać jego części na potrzeby Serwisu.
22. W przypadku podejrzenia naruszenia przesyłki lub uszkodzenia przesyłanego Produktu w trakcie transportu, prosimy o stosowanie następującej procedury:
 - po otrzymaniu przesyłki należy każdorazowo sprawdzić stan opakowania w obecności pracownika spedycji (przesyłka powinna być zabezpieczowana taśmą i/lub pieczęcią Serwisu, jeżeli tak nie jest lub jest w jakikolwiek sposób jest naruszona, oznacza to, że przesyłka była otwierana a przez osoby nieuprawnione),
 - każdorazowo należy rozpakować i sprawdzić zawartość przesyłki w obecności pracownika spedycji, a w przypadku stwierdzenia uszkodzenia zawartości paczki lub jakichkolwiek braków, wspólnie sporządzić stosowny protokół.
23. Gwarancja na Produkt nie wyłącza ani nie ogranicza uprawnień kupującego wynikających z niezgodności towaru z umową.

EN**WARRANTY**

As the only distributor of the Eura products, Eura-Tech is obliged to ensure efficient warranty and post-warranty service. In the countries where Eura-Tech has neither its own service network, nor DOOR-TO-DOOR service, the quality claims are dealt with by authorised distributors of the Eura products on the basis of the signed distribution agreements. Within the framework of such agreements, Eura-Tech will ensure financing of the possible repairs and delivery of spare parts.

DE**GARANTIEKARTE**

Als einziger Vertriebspartner für Eura-Produkte ist Eura-Tech verpflichtet, einen effizienten Garantie- und Nachgarantieservice zu gewährleisten. In Ländern, in denen Eura-Tech weder über ein eigenes Servicenetzwerk noch über einen Tür-zu-Tür-Service verfügt, werden Qualitätsansprüche von autorisierten Vertriebspartnern der Eura-Produkte auf der Grundlage der unterzeichneten Vertriebsvereinbarungen behandelt. Im Rahmen solcher Vereinbarungen wird Eura-Tech die Finanzierung möglicher Reparaturen und die Lieferung von Ersatzteilen sicherstellen.

FR**GARANTIE**


En tant que seul distributeur des produits Eura, Eura-Tech est tenu de garantir un service après-vente efficace. Dans les pays où Eura-Tech n'a ni son propre réseau de service, ni de service de porte-à-porte, les réclamations de qualité sont traitées par les distributeurs agréés des produits Eura sur la base des accords de distribution signés. Dans le cadre de tels accords, Eura-Tech garantira le financement des réparations éventuelles et la livraison de pièces de rechange.


IT**GARANZIA**

In quanto unico distributore dei prodotti Eura, Eura-Tech è obbligato a garantire un efficiente servizio di garanzia e post-garanzia. Nei paesi in cui Eura-Tech non dispone né di una propria rete di assistenza, né di un servizio DOOR-TO-DOOR, le richieste di qualità sono gestite dai distributori autorizzati dei prodotti Eura in base agli accordi di distribuzione firmati. All'interno del quadro di tali accordi, Eura-Tech garantirà il finanziamento delle eventuali riparazioni e la fornitura di pezzi di ricambio.

ES**GARANTÍA**

Como único distribuidor de los productos de Eura, Eura-Tech está obligado a garantizar un servicio eficiente de garantía y post-garantía. En los países donde Eura-Tech no tiene su propia red de servicio ni servicio de puerta a puerta, las reclamaciones de calidad son atendidas por distribuidores autorizados de los productos de Eura en base a los acuerdos de distribución firmados. Dentro del marco de dichos acuerdos, Eura-Tech garantizará la financiación de posibles reparaciones y la entrega de piezas de repuesto.

	PL	Eura-Tech Sp. z o.o. niniejszym oświadczam, że typ urządzenia radiowego – Atrapa kamery AK-10B3 – jest zgodny z dyrektywą 2014/53/UE. Pełny tekst deklaracji zgodności UE jest dostępny pod następującym adresem internetowym: www.eura-tech.eu
	EN	Eura-Tech Sp. z o.o. hereby declares that the type of radio equipment – Dummy Camera AK-10B3 – complies with Directive 2014/53/EU. The full text of the EU declaration of conformity is available at the following internet address: www.eura-tech.eu
	DE	Eura-Tech Sp. z o.o. erklärt hiermit, dass der Funkanlagentyp – Kamera-Atrappe AK-10B3 – der Richtlinie 2014/53/EU entspricht. Der vollständige Text der EU-Konformitätserklärung ist unter folgender Internetadresse verfügbar: www.eura-tech.eu
	FR	Eura-Tech Sp. z o.o. déclare par la présente que le type d'équipement radio – Caméra factice AK-10B3 – est conforme à la directive 2014/53/UE. Le texte complet de la déclaration de conformité de l'UE est disponible à l'adresse suivante : www.eura-tech.eu
	IT	Eura-Tech Sp. z o.o. dichiara con la presente che il tipo di apparecchiatura radio – Telecamera finta AK-10B3 – è conforme alla direttiva 2014/53/UE. Il testo completo della dichiarazione di conformità UE è disponibile al seguente indirizzo internet: www.eura-tech.eu
	ES	Eura-Tech Sp. z o.o. declara por la presente que el tipo de equipo radioeléctrico – Cámara falsa AK-10B3 – cumple con la directiva 2014/53/UE. El texto completo de la declaración de conformidad de la UE está disponible en la siguiente dirección de internet: www.eura-tech.eu

	PL	Zużyte urządzenie elektryczne lub elektroniczne nie może być składowane (wyrzucone) wraz z innymi odpadami pochodzącymi z gospodarstw domowych. Aby uniknąć szkodliwego wpływu na środowisko naturalne i zdrowie ludzi, zużyte urządzenie należy składować w miejscach do tego przeznaczonych. W celu uzyskania informacji na temat miejsca i sposobu bezpiecznego składowania zużytego produktu należy zwrócić się do organu władz lokalnych lub firmy zajmującej się recyklingiem odpadów. Informacje na temat miejsc zbierania zużytego sprzętu elektrycznego i elektronicznego znaleźć można na stronie organizacji odzysku http://www.elektroeko.pl
	EN	Any used up electrical or electronic device must not be utilized or thrown away with other waste produced by household. In order to avoid harmful effect on natural environment and human health, the device must be utilized in places that are destined to do it. To get more information about place and method of safe utilization you should turn to local authorities or company specialized in recycling.
	DE	Elektro- und Elektronikaltgeräte können nicht zusammen mit anderen Haushaltsabfällen gelagert (entsorgt) werden. Um schädliche Auswirkungen auf die Umwelt und die menschliche Gesundheit zu vermeiden, sollten Altgeräte an dazu ausgewiesenen Orten gelagert werden. Wenden Sie sich an lokale Behörden oder ein Abfallrecyclingunternehmen, um Informationen über einen sicheren Lagerungsort und eine sichere Lagerungsmethode des Altgeräts zu erhalten.
	FR	Tout appareil électrique ou électronique usagé ne doit pas être utilisé ni jeté avec les autres déchets produits par les ménages. Afin d'éviter tout effet néfaste sur l'environnement naturel et la santé humaine, l'appareil doit être utilisé dans des endroits prévus à cet effet. Pour obtenir plus d'informations sur l'endroit et la méthode de recyclage en toute sécurité, vous devriez vous adresser aux autorités locales ou à une entreprise spécialisée dans le recyclage.
	IT	Qualsiasi dispositivo elettrico o elettronico usato non deve essere utilizzato o gettato insieme agli altri rifiuti domestici. Al fine di evitare effetti dannosi sull'ambiente naturale e sulla salute umana, il dispositivo deve essere smaltito in luoghi appositamente destinati a questo scopo. Per ottenere ulteriori informazioni sul luogo e sul metodo di smaltimento sicuro, è necessario rivolgersi alle autorità locali o a un'azienda specializzata nel riciclaggio.
	ES	Cualquier dispositivo eléctrico o electrónico usado no debe ser utilizado ni arrojado junto con otros residuos producidos por el hogar. Con el fin de evitar efectos perjudiciales en el medio ambiente natural y la salud humana, el dispositivo debe ser utilizado en lugares destinados para ello. Para obtener más información sobre el lugar y el método de utilización segura, debe comunicarse con las autoridades locales o con una empresa especializada en reciclaje.



Rej. BDO 000015700

Informacje na temat miejsc zbierania zużytego sprzętu elektrycznego i elektronicznego znaleźć można na stronie organizacji odzysku <http://www.elektroeko.pl>

PL	Firma Eura-Tech Sp. z o.o. zastrzega sobie prawo do zmiany parametrów technicznych i modyfikacji instrukcji obsługi bez powiadomienia. Jednocześnie informuje, że najaktualniejsza wersja instrukcji znajduje się na stronie internetowej www.eura-tech.eu na podstronie danego produktu. Deklaracja zgodności UE do niniejszego urządzenia znajduje się na stronie internetowej http://www.eura-tech.eu Wszystkie prawa zastrzeżone. Zdjęcia, rysunki i teksty użyte w niniejszej instrukcji obsługi są własnością firmy „EURA-TECH” Sp. z o.o. Powielanie, rozpowszechnianie i publikacja całości jak i fragmentów instrukcji są bez zgody autora zabronione!
EN	Eura-Tech Sp. z o.o. reserves the right to change technical parameters and modify the operating manual without notice. It would also like to inform that the most recent version of the operating manual is available on the www.eura-tech.eu website, on the sub-page dedicated to the specific product. All rights reserved. The photographs, drawings and text used in this manual are a property of "EURA-TECH" Sp. z o.o. Reproduction, dissemination and publication of the entire manual or parts thereof is prohibited without the permission of the author!
DE	Die Firma Eura-Tech Sp. z o.o. behält sich das Recht vor, technische Parameter zu ändern und die Bedienanleitung ohne Benachrichtigung zu modifizieren. Gleichzeitig informiert sie, dass die aktuellste Version der Anleitung auf der Website www.eura-tech.eu auf der Unterseite des jeweiligen Produktes zu finden ist. Alle Rechte vorbehalten. Fotografien, Zeichnungen und Texte, die in dieser Betriebsanleitung genutzt wurden, sind Eigentum der Firma „EURA-TECH” Sp. z o.o. Die Vervielfältigung, Verbreitung und Veröffentlichung der gesamten Betriebsanleitung oder Teilen davon ist ohne Zustimmung des Autors untersagt!
FR	Eura-Tech Sp. z o.o. se réserve le droit de modifier les paramètres techniques et de procéder à des modifications du manuel d'utilisation et ce sans préavis. Parallèlement, nous vous informons que la version la plus récente du manuel peut être consultée à l'adresse suivante www.eura-tech.eu dans la rubrique d'un produit donné. Tous droits réservés. Les photos, dessins et textes utilisés dans ce manuel d'utilisation sont la propriété de « EURA-TECH » Sp. z o.o. La reproduction, la diffusion et la publication de la totalité ou d'une partie du manuel sont interdites sans l'autorisation de l'auteur !
IT	Eura-Tech Sp. z o.o. si riserva il diritto di apportare modifiche e parametri tecnici manuale utente senza preavviso. Si informa contestualmente che sul sito www.eura-tech.eu è disponibile la versione più aggiornata del manuale, nella sezione di un determinato prodotto. Tutti i diritti riservati. Foto, disegni e testi utilizzati in questo manuale sono di proprietà di „EURA-TECH” Sp. z o.o. La riproduzione, distribuzione e pubblicazione di tutto o di parte del manuale è vietata senza il consenso dell'autore!
ES	Todos los derechos reservados. Las imágenes, los diseños y los textos utilizados en este manual de usuario son propiedad de „EURA-TECH” Sp. z o.o. Está prohibida la reproducción, distribución y publicación total o parcial del manual sin el consentimiento del autor. Eura-Tech Sp. z o.o. zoo. se reserva el derecho de cambiar parámetros técnicos e introducir las modificaciones pertinentes en el manual de usuario sin previo aviso. Al mismo tiempo, la empresa informa que la versión más reciente del manual se encuentra disponible en el sitio web www.eura-tech.eu , en la página de determinado producto.

EURA-TECH Sp. z o.o.

ul. Przemysłowa 35A, 84-200 Wejherowo, Poland

www.eura-tech.eu