

# Seria CDEG3

Wyświetlacz komercyjny  
Podręcznik użytkownika



## **Dziękujemy za wybór produktu firmy ViewSonic®**

Jako wiodący dostawca rozwiązań wizualnych, firma ViewSonic® jest zaangażowana w przekraczanie ogólnoświatowych oczekiwań dotyczących ewolucji technologicznej, innowacji i prostoty. W firmie ViewSonic® wierzymy, że nasze produkty mają potencjał pozytywnego oddziaływania na świat i jesteśmy przekonani, że wybrany produkt ViewSonic® będzie dobrze służył użytkownikom.

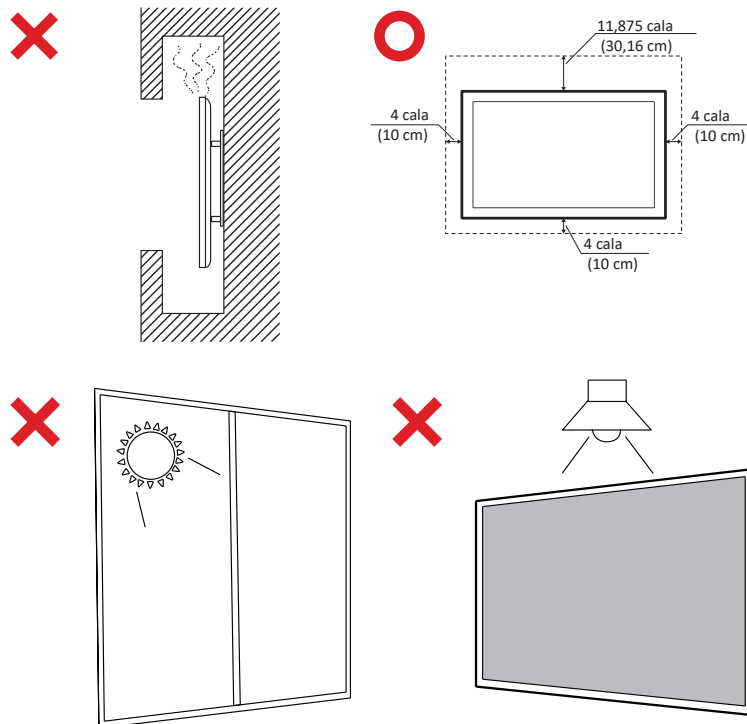
Jeszcze raz dziękujemy za wybór produktu firmy ViewSonic®!

# Zasady bezpieczeństwa

Przed rozpoczęciem użytkowania tego produktu należy przeczytać poniższe **Zasady bezpieczeństwa**.

- Podręcznik użytkownika należy przechowywać w bezpiecznym miejscu do użytku w przyszłości.
- Przeczytaj wszystkie ostrzeżenia i postępuj zgodnie z instrukcjami.
- Tego urządzenia nie należy używać w pobliżu wody. Aby zmniejszyć ryzyko wystąpienia pożaru lub porażenia prądem elektrycznym, należy chronić urządzenie przed wilgocią.
- Nigdy nie należy zdejmować pokrywy tylnej. Wyświetlacz zawiera części pod wysokim napięciem. Dotknięcie ich może spowodować poważne obrażenia.
- Należy unikać wystawiania urządzenia na bezpośrednie działanie promieni słonecznych lub innych źródeł wytwarzających ciepło w sposób ciągły.
- Nie należy instalować w pobliżu źródeł ciepła, np. grzejników, nawiewów ciepła, pieców lub innych urządzeń (włącznie ze wzmacniaczami), które mogą doprowadzać do wzrostu temperatury urządzenia do niebezpiecznego poziomu.
- Do czyszczenia zewnętrznej obudowy należy używać miękkiej i suchej szmatki. W celu uzyskania dalszych informacji, sprawdź część "Konserwacja".
- W przypadku przenoszenia urządzenia należy zachować ostrożność, aby nie upuścić urządzenia lub nie uderzyć go o coś innego.
- Nie należy ustawiać urządzenia na nierównej lub niestabilnej powierzchni. Urządzenie może przewrócić się doprowadzając do obrażeń ciała lub uszkodzenia.
- Nie wolno ustawiać żadnych ciężkich przedmiotów na urządzeniu lub przewodach połączeniowych.
- W przypadku pojawienia się dymu, nietypowych dźwięków lub dziwnych zapachów, należy natychmiast wyłączyć urządzenie i zadzwonić do sprzedawcy lub firmy ViewSonic®. Kontynuowanie używania urządzenia w takim stanie jest niebezpieczne.
- To urządzenie to monitor z podświetleniem LED przeznaczony do ogólnego użytku biurowego.
- Nie należy próbować obchodzić zabezpieczeń w postaci spolaryzowanej lub uziemionej wtyki. Spolaryzowana wtyka ma dwa bolce, a jeden z nich jest szerszy. Uziemiona wtyczka posiada dwa bolce i trzeci wtyk uziemiający. Szeroki bolec i trzeci wtyk uziemiający służą jako zabezpieczenie. Jeżeli wtyczka nie pasuje do gniazdka elektrycznego należy uzyskać odpowiedni adapter i nie podejmować próby włożenia wtyczki do gniazdka na siłę.

- W przypadku podłączania do gniazdka elektrycznego NIE WOLNO usuwać wtyku uziemiającego. Należy upewnić się, że wtyki uziemiające NIE SĄ USUNIĘTE.
- Przewód zasilający należy zabezpieczyć przed przydeptywaniem lub ściskaniem, szczególnie wtyczkę i miejsce, skąd przewód jest wyprowadzany ze sprzętu. Należy upewnić się, że gniazdo elektryczne znajduje się w pobliżu sprzętu, aby było ono łatwo dostępne.
- Należy używać wyłącznie dodatki/akcesoria określone przez producenta.
- W przypadku używania wózka należy zachować ostrożność podczas przemieszczania wózka/sprzętu, aby uniknąć obrażeń ciała w wyniku przewrócenia.
- Jeżeli urządzenie nie będzie używane przez dłuższy czas, należy odłączyć je od gniazdka elektrycznego.
- Urządzenie należy umieścić w dobrze wentylowanym miejscu. Nie należy ustawiać niczego na urządzeniu, aby nie utrudniać odprowadzania ciepła. Należy także unikać bezpośredniego oświetlenia.



- Uchwytów nie wolno używać do mechanicznego podnoszenia lub unoszenia. Są przeznaczone wyłącznie do ręcznej obsługi.
- Zaleca się podnoszenie zespołowe:
  - » Dla produktów 86": Zalecane są co najmniej cztery osoby.
  - » Dla produktów większych niż 86": Zalecane są co najmniej sześć osób.

## **WAŻNE**

Aby zapewnić optymalną wydajność i długowieczność wyświetlacza, niezbędne jest przestrzeganie zalecanych procedur obsługi, montażu i przechowywania. Umieszczenie wyświetlacza w poziomej pozycji może prowadzić do szeregu potencjalnych problemów, w tym:

- Nadmierny stres na strukturalnych komponentach wyświetlacza, prowadzący do powstawania pęknięć lub zniekształceń wzdłuż krawędzi.
- Nierównomierne rozłożenie wagi, które może spowodować odkształcenie ekranu, uszkodzenie wewnętrzne lub pęknięcie z upływem czasu.
- Uszkodzenia związane z temperaturą, ponieważ wewnętrzne komponenty mogą nie być w stanie rozpraszać ciepła zgodnie z zamierzeniami, co prowadzi do potencjalnej awarii lub trwałego uszkodzenia.

Ponadto, zmiana formy wyświetlacza może również zagrozić integralności jego wewnętrznych komponentów, w tym wrażliwych komórek LCD, co może prowadzić do trwałej degradacji jakości wyświetlacza.

Aby zapobiec takim problemom i utrzymać optymalne warunki wyświetlacza, zaleca się zawsze montować, obsługiwać, transportować i przechowywać go w pozycji pionowej. Niezastosowanie się do tego może unieważnić gwarancję i wpłynąć na wydajność oraz żywotność wyświetlacza.

**UWAGA:** Jakiegokolwiek uszkodzenia wynikające z niewłaściwego użycia lub niewłaściwego obchodzenia się z wyświetlaczem nie są objęte gwarancją.

## **PRZESTROGA:**

Urządzenie należy natychmiast odłączyć od ściennego gniazda zasilania i powierzyć naprawę wykwalifikowanemu personelowi serwisu w następujących okolicznościach:

- Po uszkodzeniu przewodu zasilającego lub wtyczki.
- Po zalaniu urządzenia płynem lub po upadnięciu na niego przedmiotów.
- Gdy urządzenie zostało narażone na działanie wilgoci.
- Jeśli urządzenie nie działa prawidłowo lub zostało upuszczone.

Urządzenia nigdy nie należy umieszczać w niestabilnym miejscu. Urządzenie może upaść, powodując poważne obrażenia osobiste lub śmierć. Wielu obrażeń, szczególnie dzieci, można uniknąć poprzez zastosowanie prostych środków ostrożności, takich jak:

- Używanie szafek lub podstaw zalecanych przez producenta urządzenia.
- Używanie wyłącznie mebli, które mogą bezpiecznie utrzymać urządzenie.
- Upewnienie się, że urządzenie nie wystaje poza krawędź utrzymującego go mebla.
- Nieumieszczanie urządzenia na wysokim meblu (np. na kredensach lub biblioteczkach), bez przymocowania mebla i urządzenia do odpowiedniej podpory.
- Nieumieszczanie urządzenia na obrusie lub na innych materiałach, które mogą się znajdować pomiędzy produktem, a podtrzymującym go meblem.
- Pouczenie dzieci o niebezpieczeństwie wspinania się na mebel w celu dosięgnięcia urządzenia lub jego elementów sterowania.

Jeśli istniejące urządzenie ma zostać przeniesione do przechowywania albo, gdy ma zostać zmienione jego miejsce, należy się zastosować do wymienionych wyżej uwag.

# Spis treści

Zasady bezpieczeństwa .....	3
-----------------------------	---

<b>Wprowadzenie .....</b>	<b>10</b>
---------------------------	-----------

Zawartość opakowania .....	10
----------------------------	----

Specyfikacje zestawu do montażu na ścianie (VESA) .....	11
---	----

Przegląd produktu .....	12
-------------------------	----

CDE43G3 .....	12
---------------	----

CDE55G3 .....	13
---------------	----

CDE65G3 .....	14
---------------	----

CDE75G3 .....	15
---------------	----

CDE86G3 .....	16
---------------	----

CDE98G3 .....	17
---------------	----

Panel sterowania .....	18
------------------------	----

CDE43G3 .....	18
---------------	----

CDE55G3   CDE65G3   CDE75G3   CDE86G3   CDE98G3 .....	19
---	----

Panel I/O .....	20
-----------------	----

Pilot .....	21
-------------	----

Sparuj pilota z określonym identyfikatorem wyświetlacza .....	23
---	----

Instalacja baterii .....	24
--------------------------	----

Zasięg odbiornika .....	25
-------------------------	----

<b>Wykonywanie połączeń .....</b>	<b>26</b>
-----------------------------------	-----------

Podłączanie zasilania .....	26
-----------------------------	----

Podłączenie urządzeń zewnętrznych i podłączenie panelu dotykowego .....	27
---	----

Połączenie USB typu C .....	27
-----------------------------	----

Podłączanie HDMI .....	27
------------------------	----

Podłączanie VGA .....	27
-----------------------	----

Połączenie RS-232 .....	28
-------------------------	----

Połączenie USB .....	29
----------------------	----

USB typu A .....	29
------------------	----

USB typu C .....	29
------------------	----

Połączenie przez sieć .....	30
-----------------------------	----

Podłączenie audio .....	31
-------------------------	----

Wejście audio .....	31
---------------------	----

Wyjście audio .....	31
---------------------	----

Połączenie SPDIF .....	31
------------------------	----

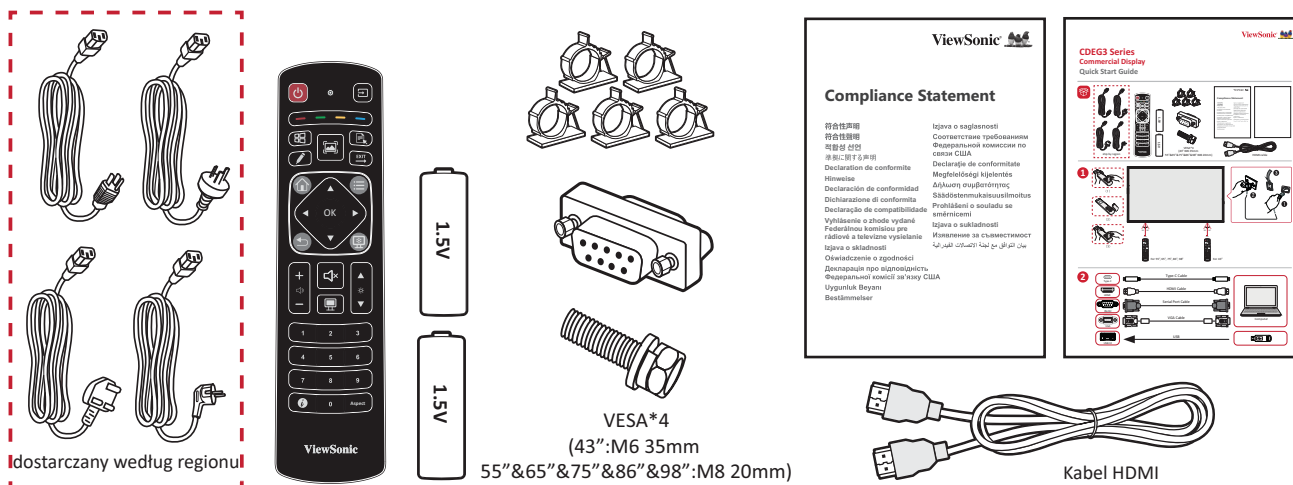
<b>Używanie wyświetlacza .....</b>	<b>32</b>
Włączanie/wyłączanie zasilania wyświetlacza.....	32
Menu OSD (On-Screen Display) .....	33
Input Source (Źródło sygnału) .....	34
Picture (Obraz) .....	35
Audio .....	37
Time (Czas) .....	38
About (Informacje) .....	39
Advanced (Zaawansowane) .....	40
Network (Sieć) .....	44
VGA .....	45
Crestron Connected.....	46
Konfigurowanie Crestron Connected na wyświetlaczu .....	46
Dostęp do interfejsu internetowego .....	47
System sterowania Crestron .....	48
Struktura menu ekranowego OSD.....	49
<b>Protokół RS-232.....</b>	<b>56</b>
Opis.....	56
Specyfikacja sprzętowa RS-232 .....	56
Specyfikacja sprzętowa LAN .....	57
Ustawienie komunikacji RS232 .....	57
Ustawienie komunikacji LAN.....	57
Odniesienie komunikatu polecenia .....	57
Protokół.....	58
Lista Set-Function .....	58
<b>Dodatek .....</b>	<b>63</b>
Obsługiwany format nośnika USB .....	63
Zdjęcia .....	63
Wideo .....	64
Audio .....	66
Tabela taktowania .....	67
Rozdzielczość graficzna .....	67
Rozdzielczość HD .....	68
Rozwiązywanie problemów .....	70
Konserwacja urządzenia .....	72
Ogólne zasady bezpieczeństwa .....	72
Czyszczenie ekranu.....	72
Czyszczenie obudowy.....	72

## **Informacje prawne i serwisowe..... 73**

Informacja o zgodności.....	73
Oświadczenie o zgodności z FCC .....	73
Oświadczenie o zgodności z przepisami Industry Canada.....	73
Zgodność z CE dla krajów europejskich.....	73
Deklaracja zgodności RoHS2 .....	74
Oświadczenie ENERGY STAR® .....	75
Indyjskie ograniczenie dotyczące substancji niebezpiecznych.....	76
Usuwanie produktu i upływanie terminu jego przydatności.....	76
Informacje o prawach autorskich .....	77
Obsługa klienta.....	78
Ograniczona gwarancja .....	79

# Wprowadzenie

## Zawartość opakowania

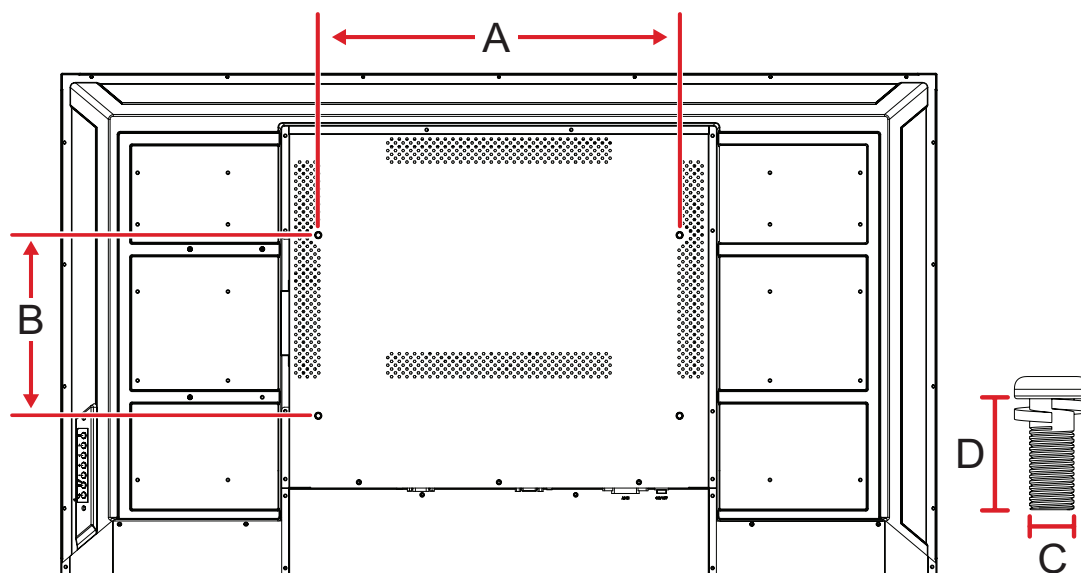


- Przewód zasilający (3 m/9,84 stopy)
- Kabel HDMI (3 m/9,84 stopy)
- Pilot
- 2 x Bateria AAA
- Wyświetlacz komercyjny
- Adapter RS-232
- 4 x śruby montażowe
- 5 x Zacisk
- Oświadczenie o zgodności
- Skrócona instrukcja obsługi

**UWAGA:** Przewody znajdujące się na wyposażeniu mogą różnić się zależnie od kraju. Należy skontaktować się z lokalnym sprzedawcą w celu uzyskania szczegółowych informacji.

## Specyfikacje zestawu do montażu na ścianie (VESA)

**UWAGA:** Wykonaj instrukcje z zestawu do montażu na ścianie w celu instalacji zestawu do montażu na ścianie lub przenośnego wspornika montażowego. Podczas montażu do innych materiałów budowlanych, należy się skontaktować z najbliższym dostawcą.



Model	Specyfikacje VESA (A x B)	Standardowa śruba (C x D)	Liczba
CDE43G3	400 x 200 mm	M6 x 35 mm	4
CDE55G3	400 x 400 mm	M8 x 20 mm	4
CDE65G3	600 x 400 mm	M8 x 20 mm	4
CDE75G3	600 x 400 mm	M8 x 20 mm	4
CDE86G3	600 x 400 mm	M8 x 20 mm	4
CDE98G3	800 x 400 mm	M8 x 20 mm	4

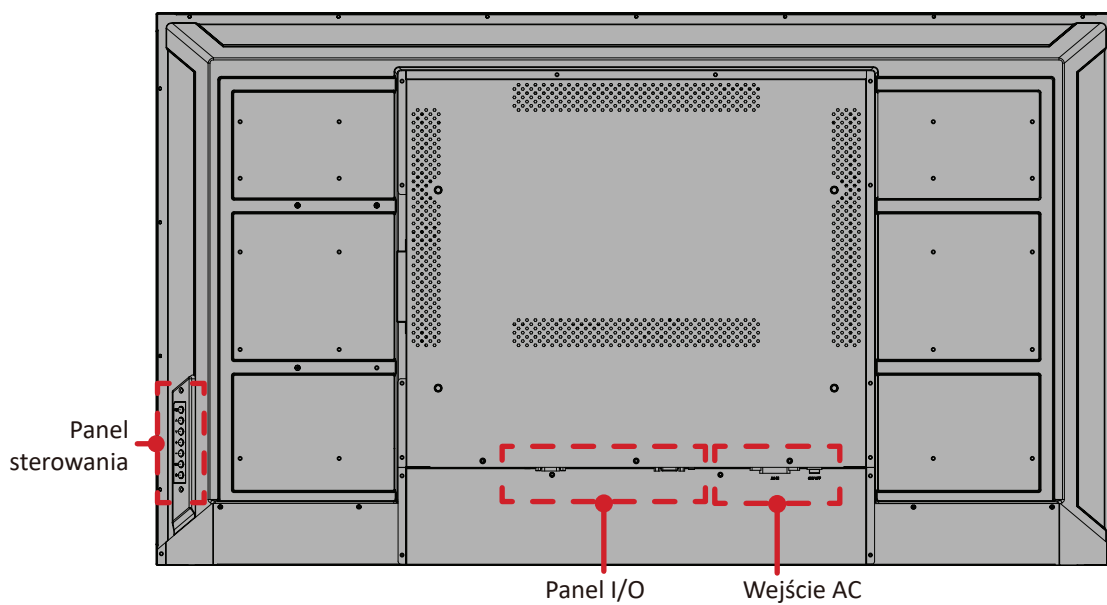
# Przegląd produktu

## CDE43G3

### Panel przedni

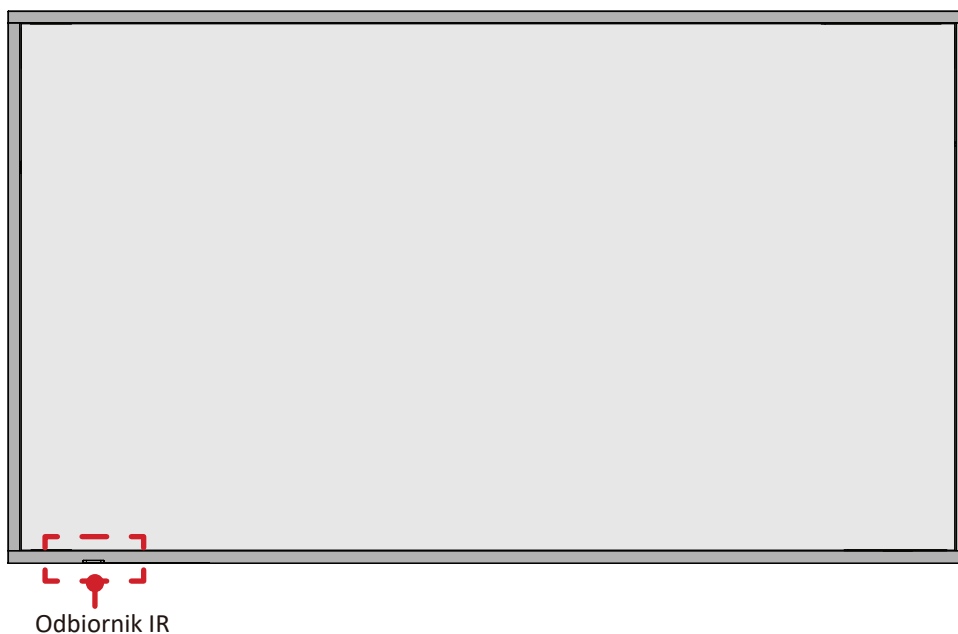


### Panel tylny

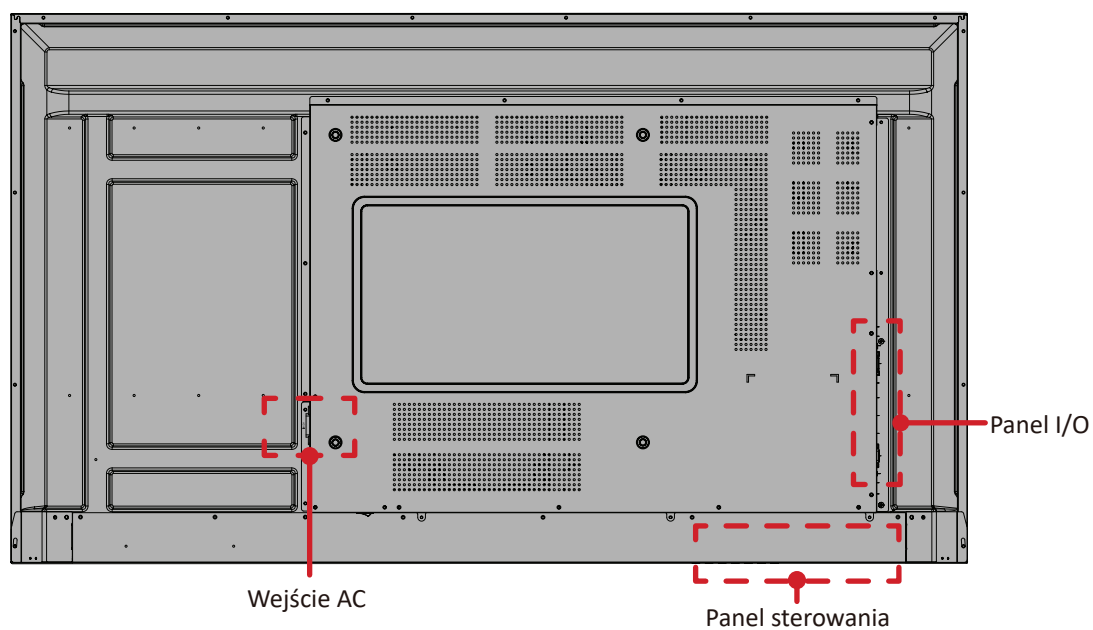


# CDE55G3

## Panel przedni



## Panel tylny

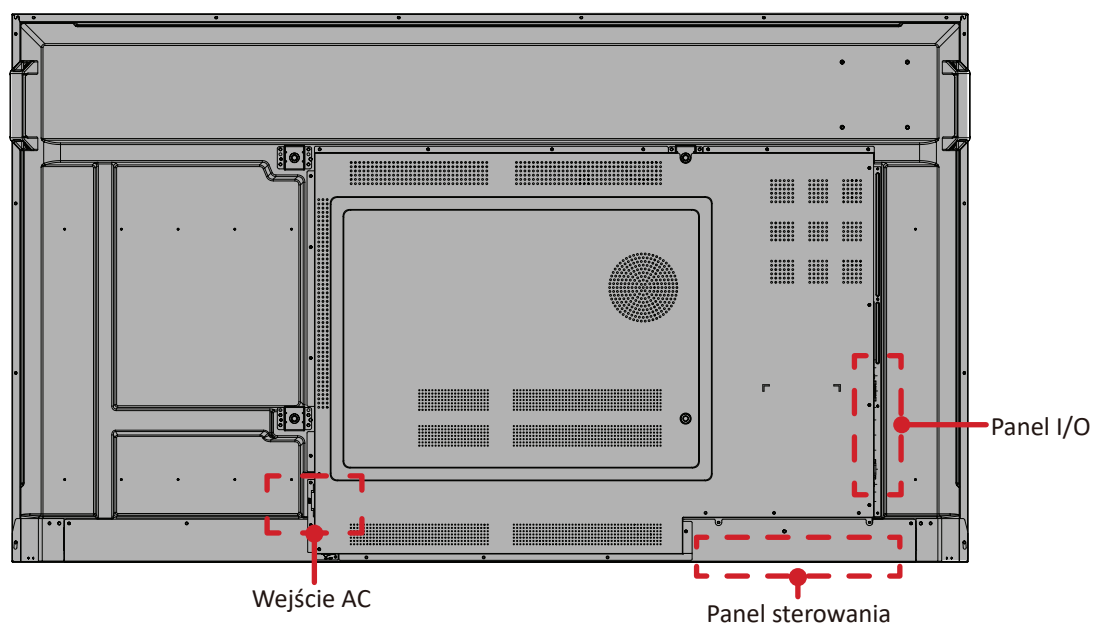


# CDE65G3

## Panel przedni



## Panel tylny

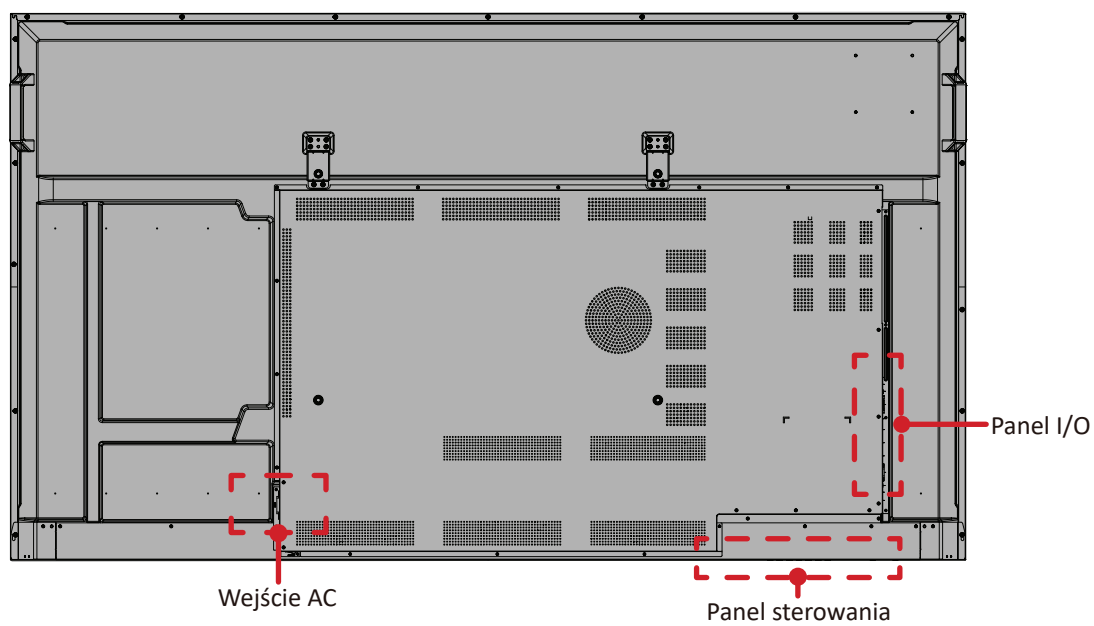


# CDE75G3

## Panel przedni

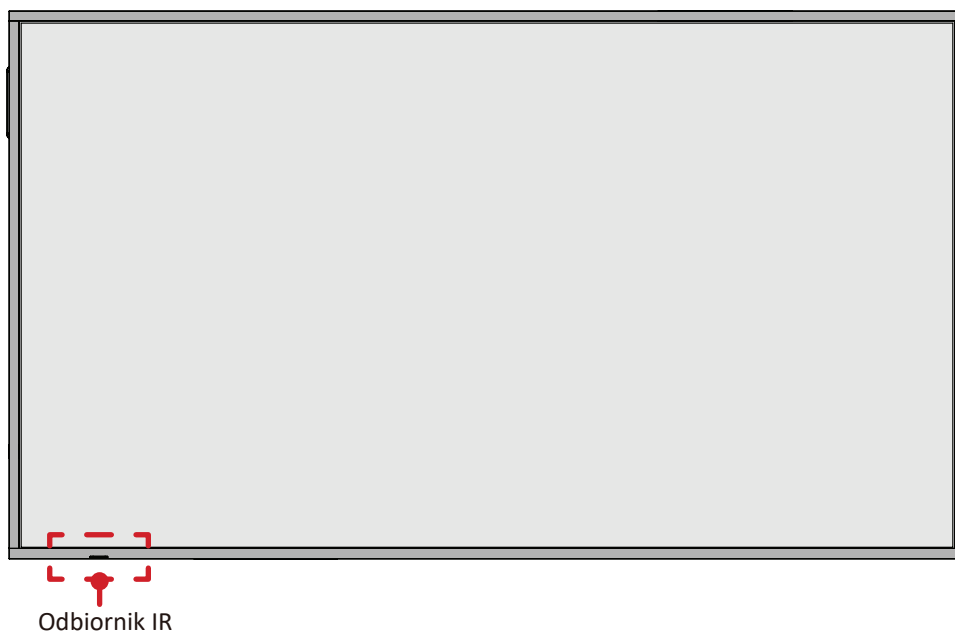


## Panel tylny

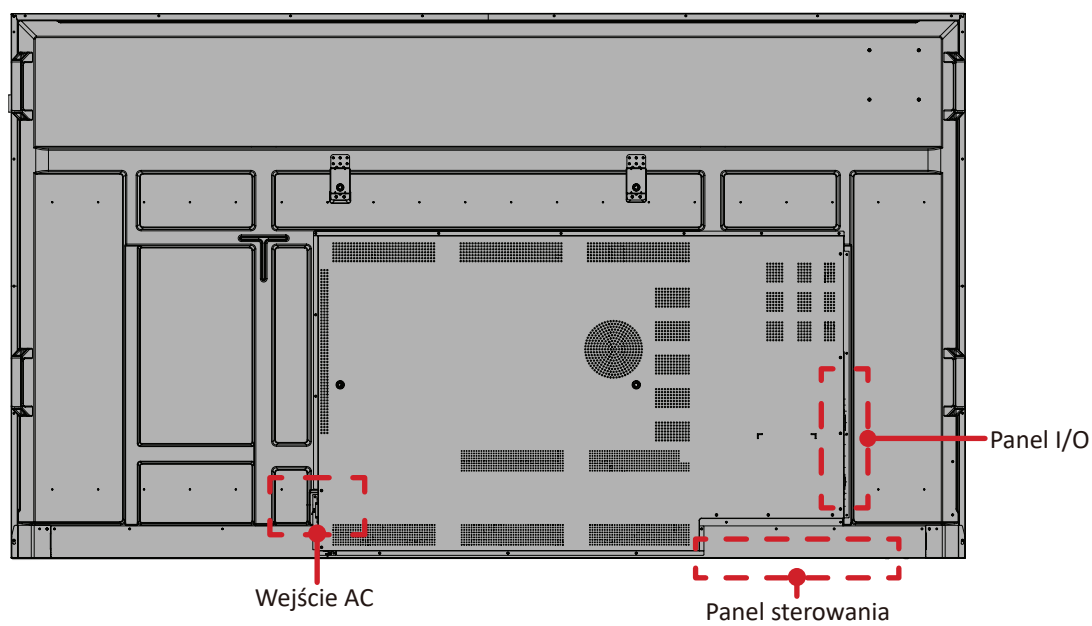


# CDE86G3

## Panel przedni



## Panel tylny

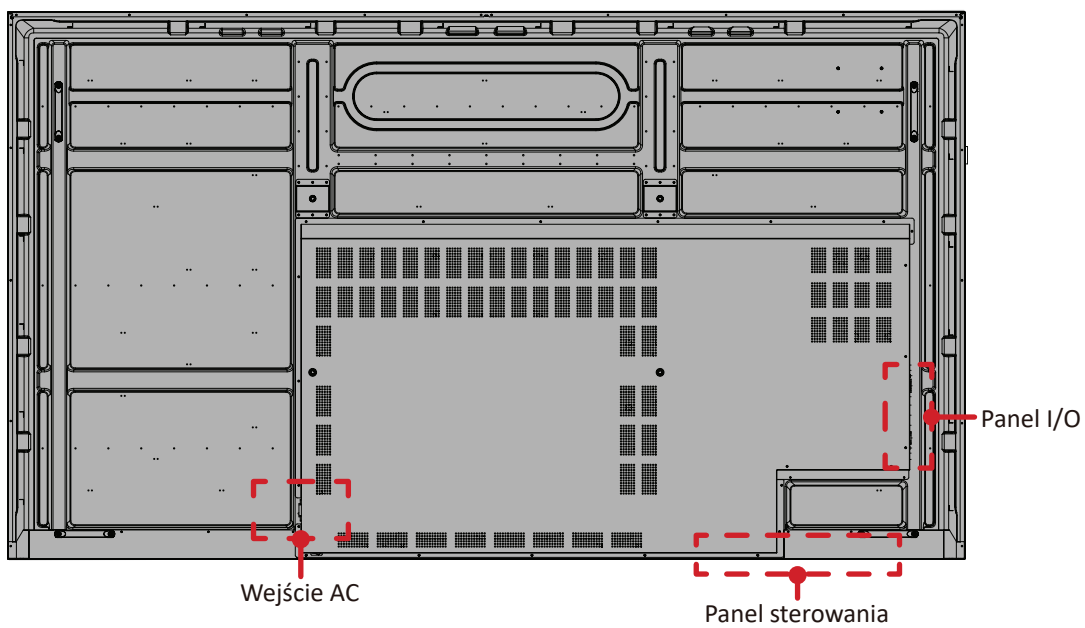


# CDE98G3

## Panel przedni

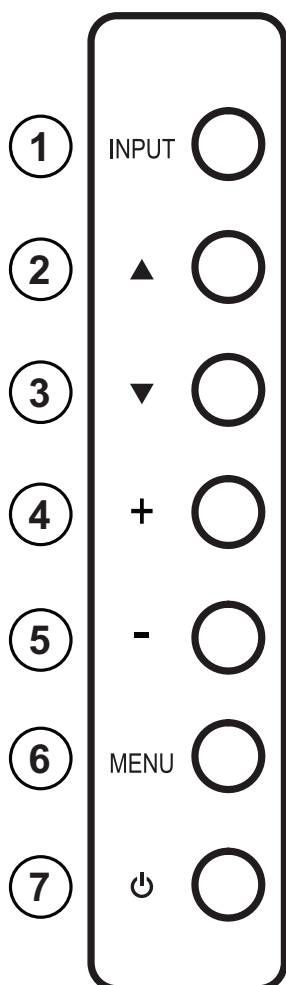


## Panel tylny

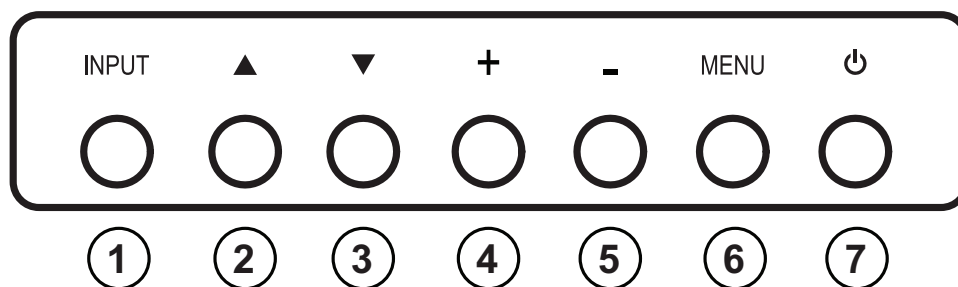


# Panel sterowania

CDE43G3

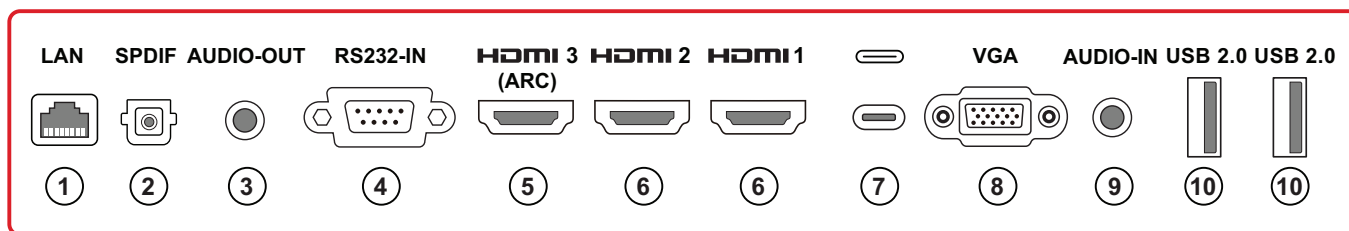


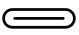
Przycisk		Opis
1	<b>Wejście</b>	<ul style="list-style-type: none"><li>• Otwiera menu źródeł sygnału.</li><li>• Zamyka menu źródeł sygnału.</li><li>• Potwierdza operację w menu.</li></ul>
2	<b>W górę</b>	Wybiera pozycję w menu OSD.
3	<b>W dół</b>	Wybiera pozycję w menu OSD.
4	<b>Zwiększenie głośności</b>	<ul style="list-style-type: none"><li>• Zwiększa poziom głośności.</li><li>• W menu OSD dostosowuje wartość wybranego elementu.</li></ul>
5	<b>Zmniejszenie głośności</b>	<ul style="list-style-type: none"><li>• Zmniejsza poziom głośności.</li><li>• W menu OSD dostosowuje wartość wybranego elementu.</li></ul>
6	<b>Menu</b>	<ul style="list-style-type: none"><li>• Otwiera menu główne.</li><li>• Zamyka menu główne.</li></ul>
7	<b>Zasilanie</b>	Włącza lub wyłącza wyświetlacz.



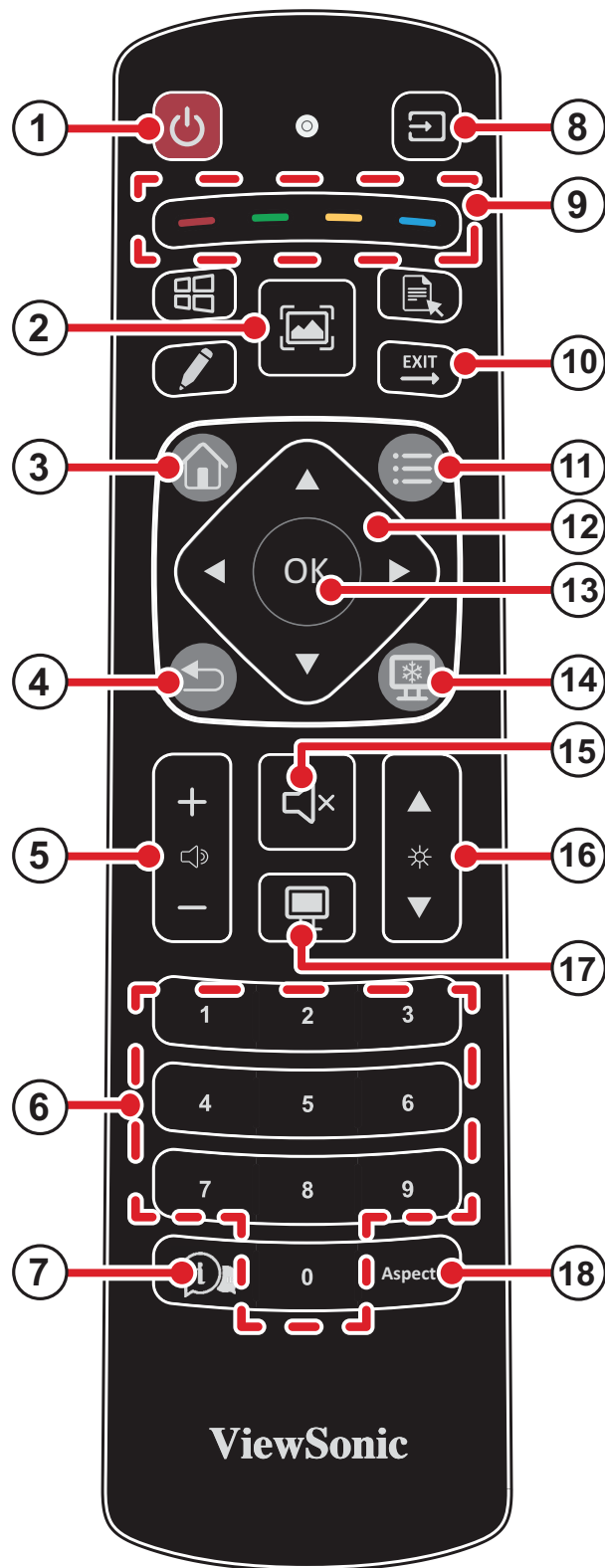
Przycisk		Opis
1	<b>Wejście</b>	<ul style="list-style-type: none"> <li>• Otwiera menu źródeł sygnału.</li> <li>• Zamyka menu źródeł sygnału.</li> <li>• Potwierdza operację w menu.</li> </ul>
2	<b>W górę</b>	Wybiera pozycję w menu OSD.
3	<b>W dół</b>	Wybiera pozycję w menu OSD.
4	<b>Zwiększenie głośności</b>	<ul style="list-style-type: none"> <li>• Zwiększa poziom głośności.</li> <li>• W menu OSD dostosowuje wartość wybranego elementu.</li> </ul>
5	<b>Zmniejszenie głośności</b>	<ul style="list-style-type: none"> <li>• Zmniejsza poziom głośności.</li> <li>• W menu OSD dostosowuje wartość wybranego elementu.</li> </ul>
6	<b>Menu</b>	<ul style="list-style-type: none"> <li>• Otwiera menu główne.</li> <li>• Zamyka menu główne.</li> </ul>
7	<b>Zasilanie</b>	Włącza lub wyłącza wyświetlacz.

# Panel I/O



Port	Opis
1	<b>LAN</b> Standardowy internet RJ45 (10M/100M).
2	<b>SPDIF</b> Dźwięk wielokanałowy przez sygnały optyczne.
3	<b>AUDIO-OUT</b> Wyjście audio do zewnętrznego głośnika.
4	<b>RS232-IN</b> Interfejs szeregowy używany do wzajemnego przesyłania danych między urządzeniami.
5	<b>HDMI 3</b> <ul style="list-style-type: none"> <li>• Obsługuje 4K @ 60 Hz; HDCP 2.2; CEC; ARC.</li> <li>• Wejście HDMI.</li> <li>• Podłącz do komputera z wyjściem HDMI, dekodera lub innego urządzenia wideo.</li> </ul>
6	<b>HDMI 1/2</b> <ul style="list-style-type: none"> <li>• Obsługuje 4K; HDMI v2.0; HDCP 2.2; CEC.</li> <li>• Wejście HDMI.</li> <li>• Podłącz do komputera z wyjściem HDMI, dekodera lub innego urządzenia wideo.</li> </ul>
7	 <ul style="list-style-type: none"> <li>• USB Type C.</li> <li>• DisplayPort v1.2.</li> <li>• Standard USB 2.0.</li> <li>• Do aktualizacji systemu i odtwarzania multimediiów.</li> </ul>
8	<b>VGA</b> Zewnętrzne wejście wideo komputera.
9	<b>AUDIO-IN</b> Zewnętrzne wejście audio komputera.
10	<b>USB</b> <ul style="list-style-type: none"> <li>• USB Type A.</li> <li>• Standard USB 2.0.</li> <li>• Do aktualizacji systemu i odtwarzania multimediiów.</li> </ul>

# Pilot



Przycisk		Opis	
1	Zasilanie	Włącza lub wyłącza wyświetlacz.	
2	Zrzut ekranu	<i>Ten przycisk nie jest obsługiwany.</i>	
3	Strona główna	<i>Ten przycisk nie jest obsługiwany.</i>	
4	Wstecz	Powraca do poprzedniego ekranu.	
5	Głośność	Zwiększa lub zmniejsza poziom głośności.	
6	Klawiatura	Klawiatura numeryczna.	
7	Informacje	Otwiera menu informacji.	
8	Źródło sygnału	Wybiera źródło sygnału.	
9	Sterowanie multimediami	Czerwony	Odtwarzaj/Pauza
		Zielony	Zatrzymaj
		Żółty	Do przodu
		Niebieski	Do przodu/Do tyłu
10	Zamknij	Zamyka okno dialogowe.	
11	Ustawienia	Otwiera lub zamyka menu ustawień.	
12	Nawigacja	Wybiera element lub reguluje wartość w menu.	
13	OK	Potwierdza wybrany element.	
14	Zamrożenie	<i>Ten przycisk nie jest obsługiwany.</i>	
15	Wyciszenie	Wycisza dźwięk.	
16	Jasność	Zwiększa lub zmniejsza poziom jasności.	
17	Pusty ekran	<i>Ten przycisk nie jest obsługiwany.</i>	
18	Proporcje obrazu	Zmienia proporcje obrazu.	

## Sparuj pilota z określonym identyfikatorem wyświetlacza

1. Naciśnij i przytrzymaj przycisk Informacje/ID na pilocie.

**UWAGA:** Czerwona dioda LED na pilocie zamiga szybko dwa razy. Po zwolnieniu przycisku Informacje/ID czerwona lampka będzie świecić światłem ciągłym, sygnalizując wejście w tryb konfiguracji. (Jeśli nie zostanie naciśnięty żaden kolejny przycisk, czerwone światło zgaśnie po około 20 sekundach, a urządzenie powróci do normalnego trybu pracy.)

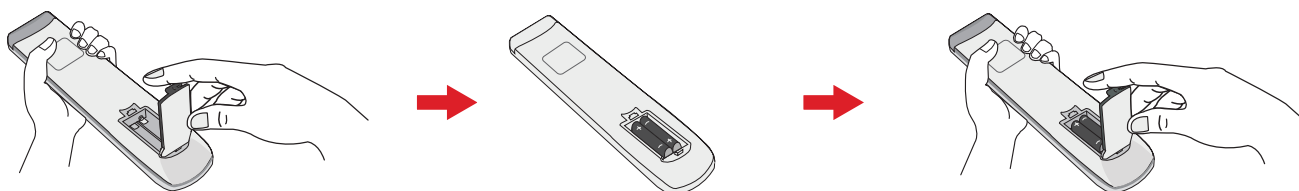
2. W trybie konfiguracji wprowadź dwucyfrowy numer identyfikacyjny (01–99), a następnie naciśnij przycisk OK, aby zakończyć konfigurację.

- Po wprowadzeniu prawidłowego numeru czerwona lampka zamiga powoli dwa razy, a urządzenie wyjdzie z trybu konfiguracji i powróci do normalnego działania.
- Jeżeli w trybie konfiguracji zostanie wprowadzony nieprawidłowy identyfikator, czerwona lampka natychmiast zgaśnie, ale wcześniej zapisane prawidłowe ustawienia nie zostaną nadpisane.

### **UWAGA:**

- Numer ustawiony na pilocie musi odpowiadać identyfikatorowi monitora wyświetlanemu w menu OSD CDE, aby możliwe było sterowanie bezpośrednio.
- ID 99 to uniwersalny kod, który umożliwia sterowanie wszystkimi urządzeniami.
- ID 99 można również wykorzystać jako obejście problemu, jeśli identyfikator CDE jest nieznany — ustaw pilota na 99, otwórz OSD, aby sprawdzić identyfikator CDE, a następnie ponownie skonfiguruj pilota, ustawiając prawidłowy numer parowania.

## Instalacja baterii

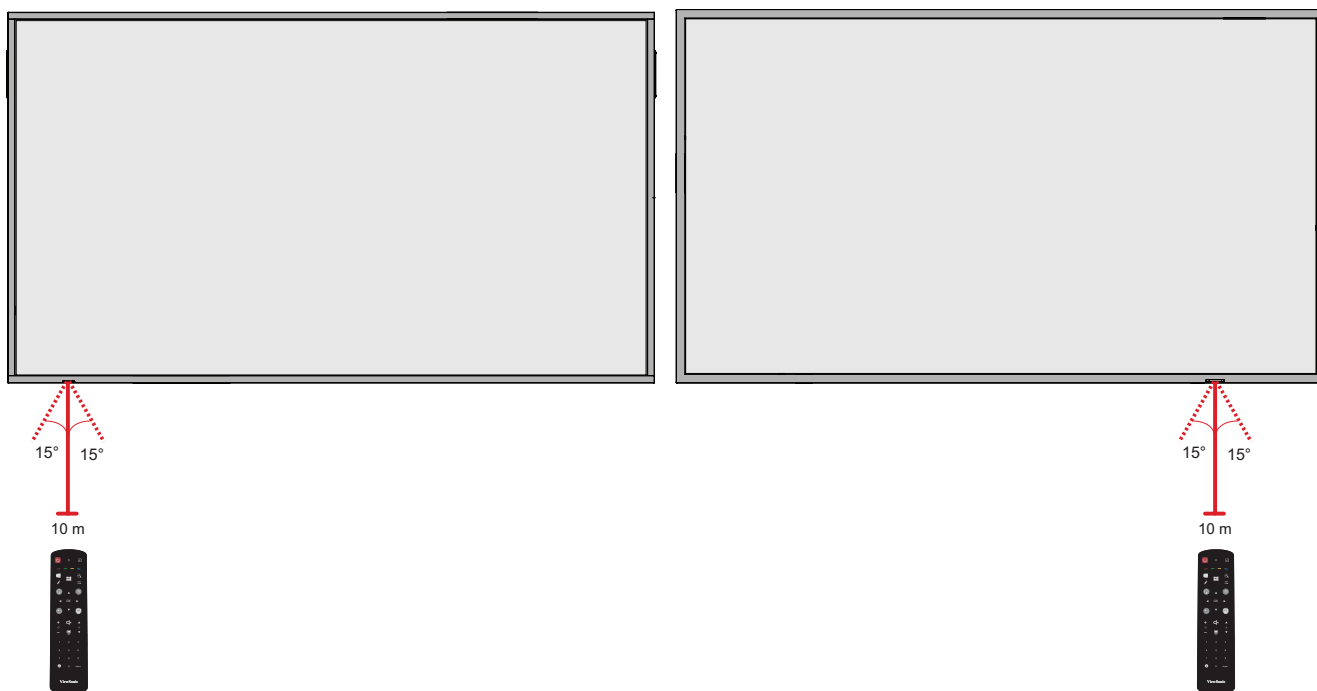


1. Otwórz wnękę baterii, zdejmując pokrywę baterii.
2. Włóż dwie baterie AAA, zwracając uwagę na prawidłowy kierunek biegunów.
3. Załóż pokrywę baterii i dociśnij aż do zatrzaśnięcia na jej miejscu.

### **UWAGA:**

- Pilota i baterie należy przechowywać z dala od źródeł ciepła i wilgoci.
- Należy używać wyłącznie zalecane typy baterii.
- Baterie należy wyjąć, gdy urządzenie nie będzie używane przez dłuższy czas.
- Zużyte baterie należy zutylizować zgodnie z instrukcjami producenta i lokalnymi przepisami.

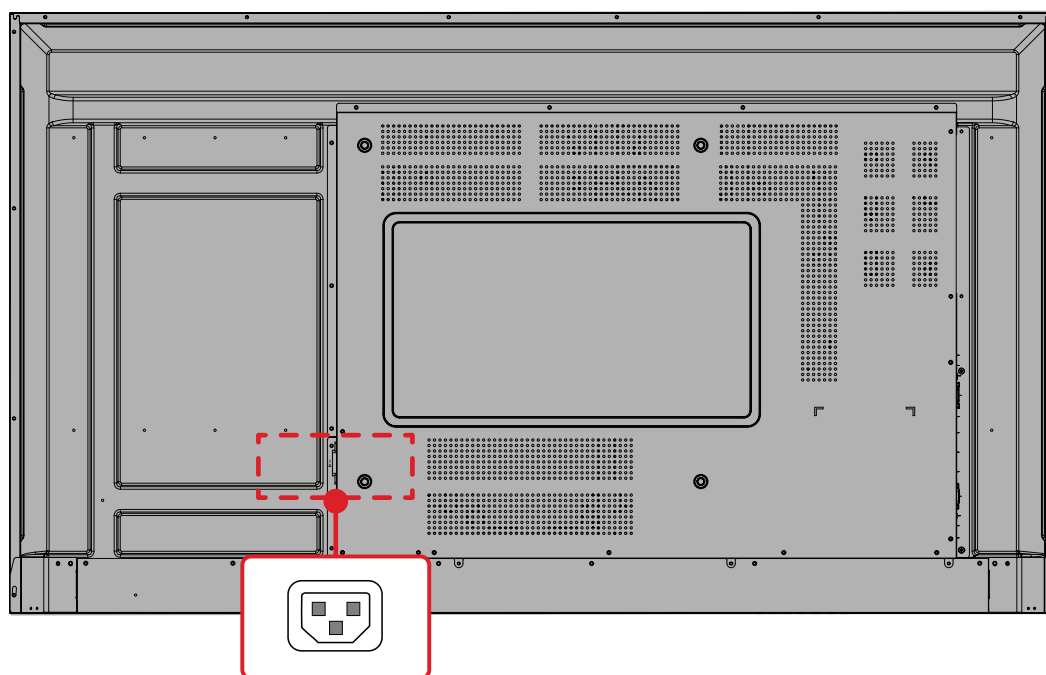
## Zasięg odbiornika



Zasięg działania pilota jest przedstawiony tutaj. Ma on skuteczny zasięg 10 m (32,81 ft) w linii prostej oraz 15 stopni w lewo i prawo przy odległości 8 m (26,25 ft). Upewnij się, że nic nie blokuje sygnału pilota do odbiornika.

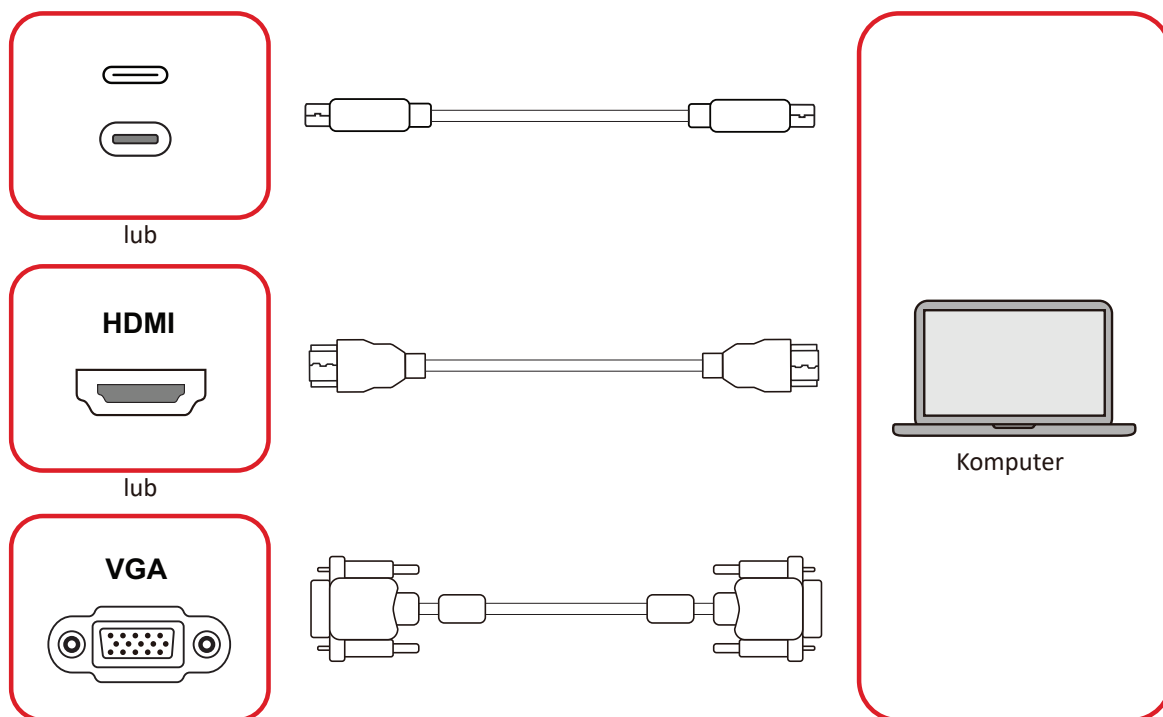
# Wykonywanie połączeń

## Podłączanie zasilania



1. Podłącz przewód zasilający do gniazda wejścia prądu zmiennego w tylnej części urządzenia.
2. Podłącz przewód zasilający do gniazda zasilania.

## Podłączenie urządzeń zewnętrznych i podłączenie panelu dotykowego



Urządzenie(a) zewnętrzne można podłączyć w dowolnej z następujących konfiguracji:

### Podłączenie USB typu C

Podłącz kabel USB Type-C z urządzenia zewnętrznego do portu Type-C na wyświetlaczu.

### Podłączanie HDMI

Podłącz kabel HDMI z urządzenia zewnętrznego do gniazda **HDMI 1/HDMI 2/HDMI 3** na wyświetlaczu.

### Podłączanie VGA

Podłącz kabel VGA z urządzenia zewnętrznego do gniazda **VGA** na wyświetlaczu.

## Połączenie RS-232



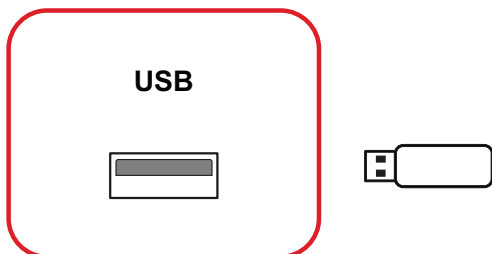
Gdy do połączenia wyświetlacza z zewnętrznym komputerem używany jest kabel portu szeregowego RS-232, niektórymi funkcjami można sterować zdalnie przez komputer PC, włącznie z WŁĄCZENIEM/WYŁĄCZENIEM zasilania, regulacją głośności, wyborem wejścia, jasnością, itp.

## Połączenie USB

Porty USB Type A i Type C obsługują wyłącznie aktualizacje systemu i odtwarzanie multimedialnych plików.

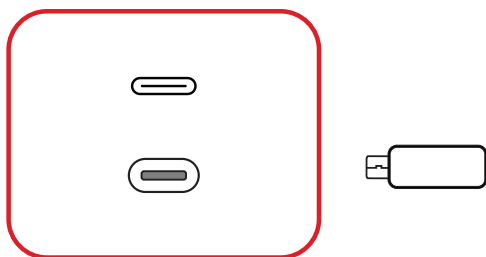
**UWAGA:** Porty USB obsługują wyłącznie system plików FAT32.

### USB typu A



Podłącz urządzenie USB do portu USB typu A.

### USB typu C



Podłącz urządzenie USB do portu USB typu C.

## Połączenie przez sieć



Aby połączyć się z lokalną siecią, podłącz kabel Ethernet do swojej sieci, a następnie podłącz drugi koniec do portu **LAN** wyświetlacza.

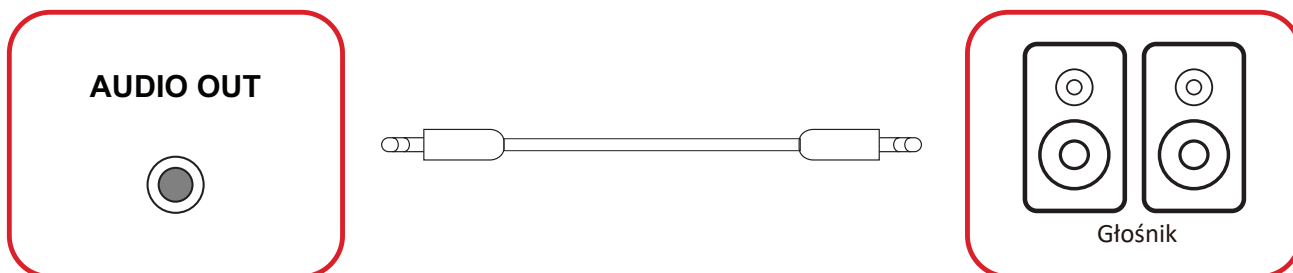
## Podłączenie audio

### Wejście audio



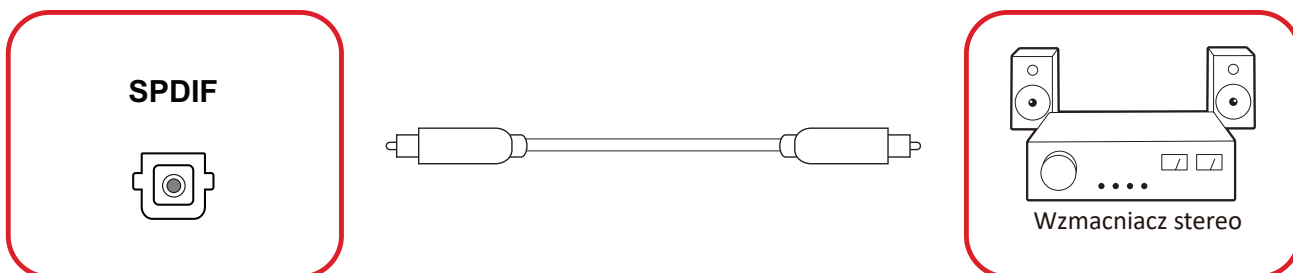
Aby odtwarzać dźwięk z urządzenia zewnętrznego, podłącz jeden koniec kabla audio do urządzenia zewnętrznego, a drugi koniec do portu **AUDIO IN** wyświetlacza.

### Wyjście audio



Aby odtwarzać dźwięk z wyświetlacza przez zewnętrzny głośnik, podłącz jeden koniec kabla audio do zewnętrznego głośnika, a drugi koniec do portu **AUDIO OUT** wyświetlacza.

### Połączenie SPDIF



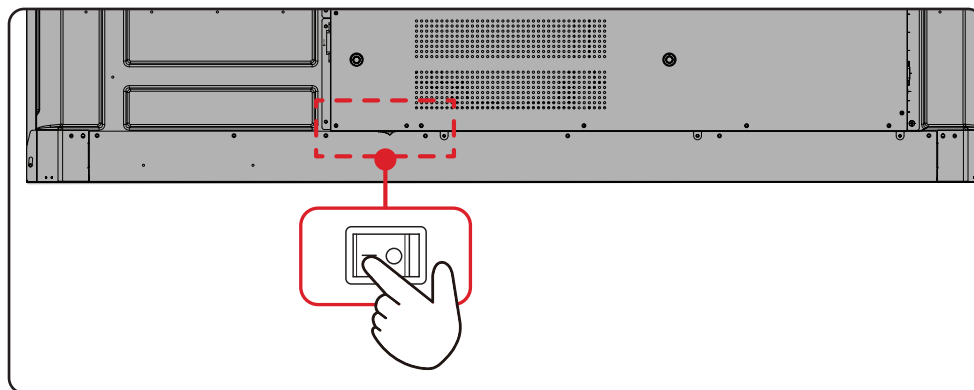
Aby połączyć się z zewnętrznym systemem dźwiękowym, podłącz kabel optyczny z portu wyjściowego **SPDIF** wyświetlacza do optycznego złącza swojego systemu dźwiękowego.

# Używanie wyświetlacza

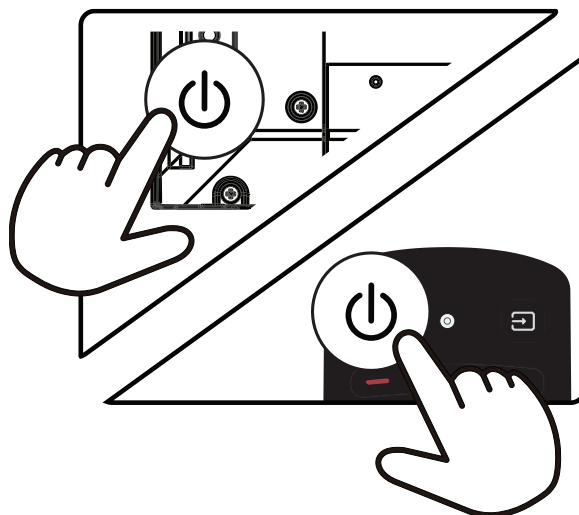
## Włączanie/wyłączanie zasilania wyświetlacza

1. Upewnij się, że kabel zasilający jest podłączony, wpięty do gniazdka i że przełącznik zasilania jest w pozycji „Włączony”.

**UWAGA:** Przełącznik zasilania znajduje się na dole wyświetlacza.

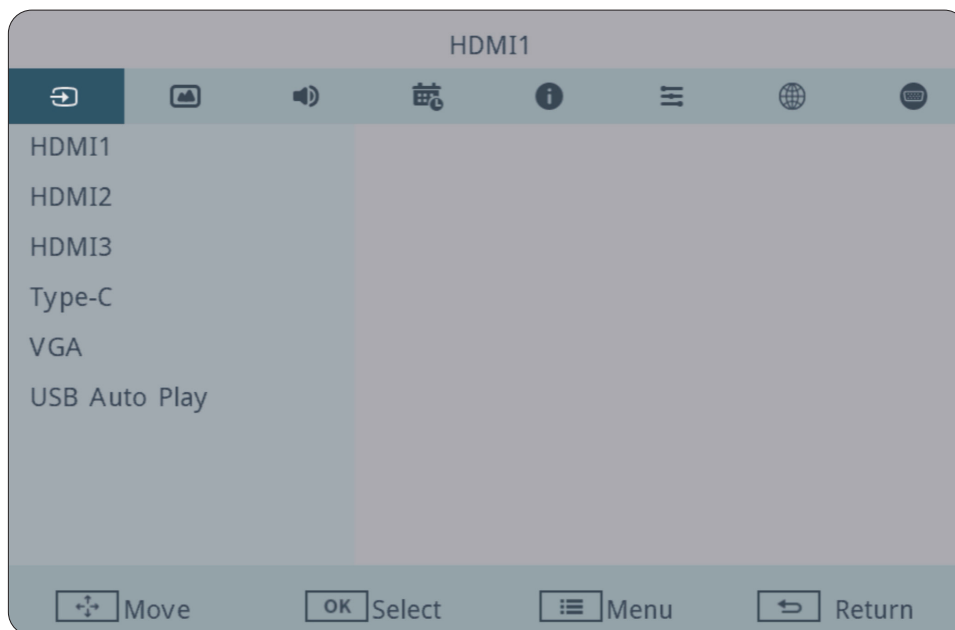


2. Naciśnij przycisk **Power** na wyświetlaczu lub pilocie, aby włączyć wyświetlacz.



3. Aby wyłączyć wyświetlacz, naciśnij i przytrzymaj przycisk **Power**.

## Menu OSD (On-Screen Display)

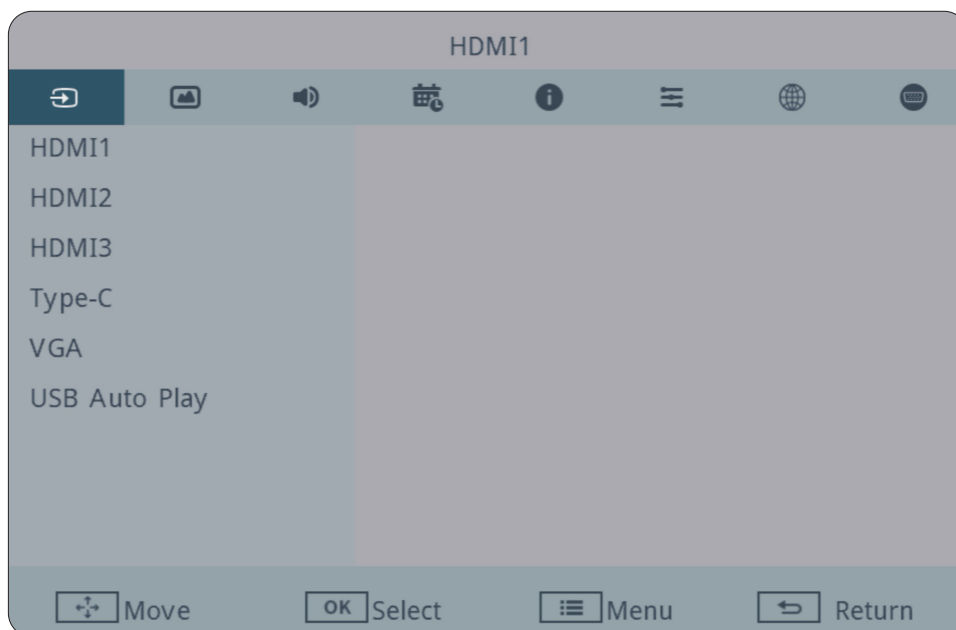


Aby otworzyć i obsługiwać menu OSD:

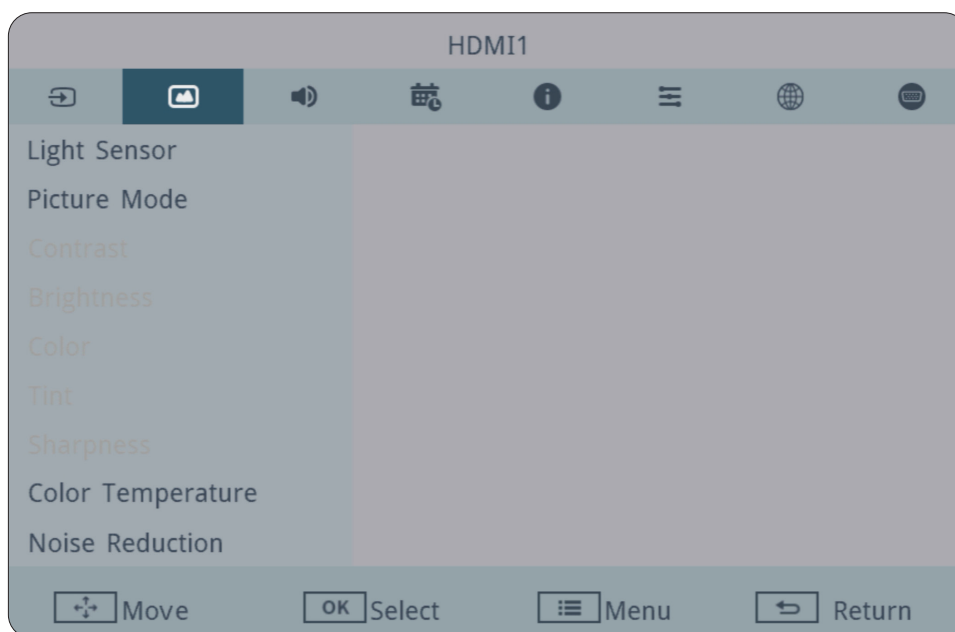
1. Naciśnij przycisk **Settings (Ustawienia)** na pilocie.
2. Użyj przycisków **nawigacyjnych** ( $\downarrow/\uparrow/\leftarrow/\rightarrow$ ) na pilocie, aby wybrać elementy menu lub dostosować wartości.
3. Naciśnij przycisk **OK**, aby potwierdzić wybór.
4. Naciśnij przycisk **Return**, aby wrócić do poprzedniego poziomu menu.
5. Naciśnij ponownie przycisk **Settings (Ustawienia)**, aby wyjść.

## Input Source (Źródło sygnału)

Wybierz jedno z dostępnych źródeł sygnału.



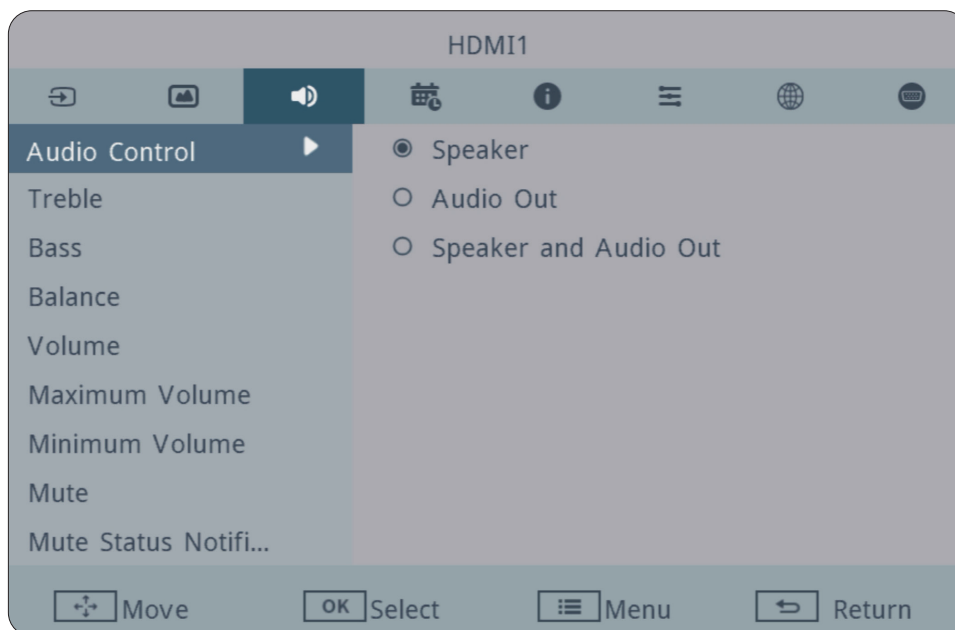
## Picture (Obraz)



Element	Opis
<b>Light Sensor (Czujnik światła)</b>	Przełącza czujnik światła w tryb włączony/wyłączony.
<b>Picture Mode (Tryb obrazu)</b>	Wybór predefiniowanych ustawień obrazu.
<b>Contrast (Kontrast)</b>	Ustaw stopień różnicy pomiędzy najjaśniejszymi i najciemniejszymi miejscami obrazu i zmień wartość czerni i bieli obrazu.
<b>Brightness (Jasność)</b>	Regulacja poziomów czerni tła obrazu wyświetlanego na ekranie.
<b>Color (Kolor)</b>	Regulacja ilości obecnego koloru.
<b>Tint (Odcień)</b>	Dostosowuje jasność lub ciemność odcienia koloru.
<b>Sharpness (Ostrość)</b>	Regulacja jakości obrazu.
<b>Color Temperature (Temper. barwowa)</b>	Regulacja temperatury barwowej.
<b>Color Temperature Scale (Skala temperatury kolorów)</b>	Umożliwia regulację skali temperatury kolorów.
<b>Noise Reduction (Redukcja szumów)</b>	Zmniejsza szumy obrazu i zniekształcenia.
<b>Overscan (Overskan)</b>	Automatycznie powiększa oryginalny obraz poziomo i pionowo, aby dopasować go do ekranu przy zachowaniu proporcji.
<b>RGB Range (Zakres RGB)</b>	Pozwala ręcznie zmienić ustawienia formatu kolorów, jeśli kolory nie są wyświetlane prawidłowo.
<b>Blue Light Filter (Filtr światła niebieskiego)</b>	Umożliwia ustawienie filtra, który blokuje niebieskie światło o wysokiej energii w celu zapewnienia większego komfortu oglądania.

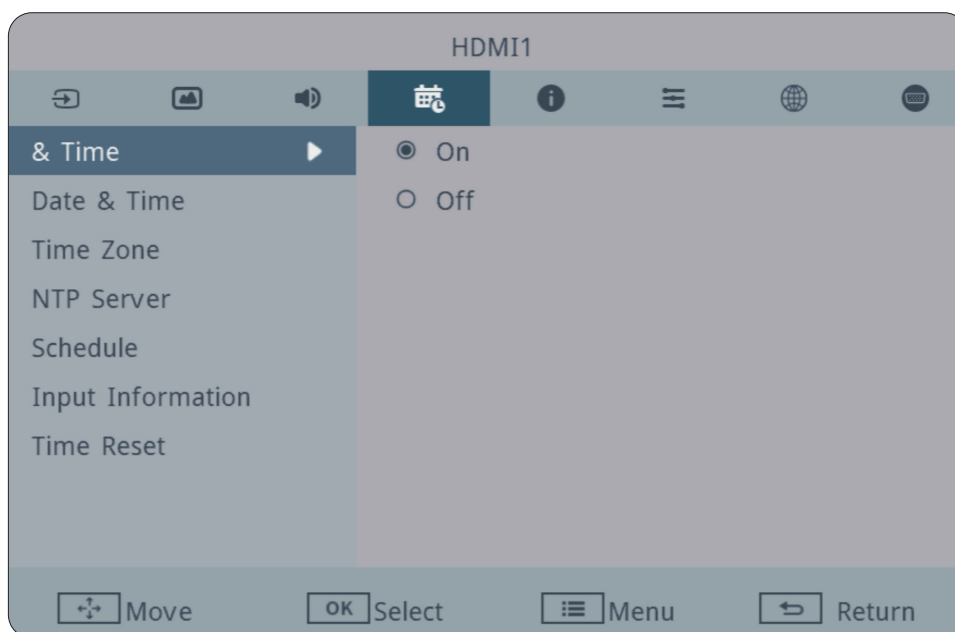
<b>Element</b>	<b>Opis</b>
<b>Gamma Set</b>	Manually adjust the brightness level of the monitor's grayscale levels.
<b>HDR10</b>	Reduce the overall contrast of a given scene so that detail in the highlights and shadows can be seen.
<b>Backlight (Podświetlenie)</b>	Dostosowuje wartość podświetlenia.
<b>Picture Reset (Resetowanie obrazu)</b>	Resetowanie wszystkich ustawień menu Picture (Obraz) do ustawień domyślnych.

## Audio



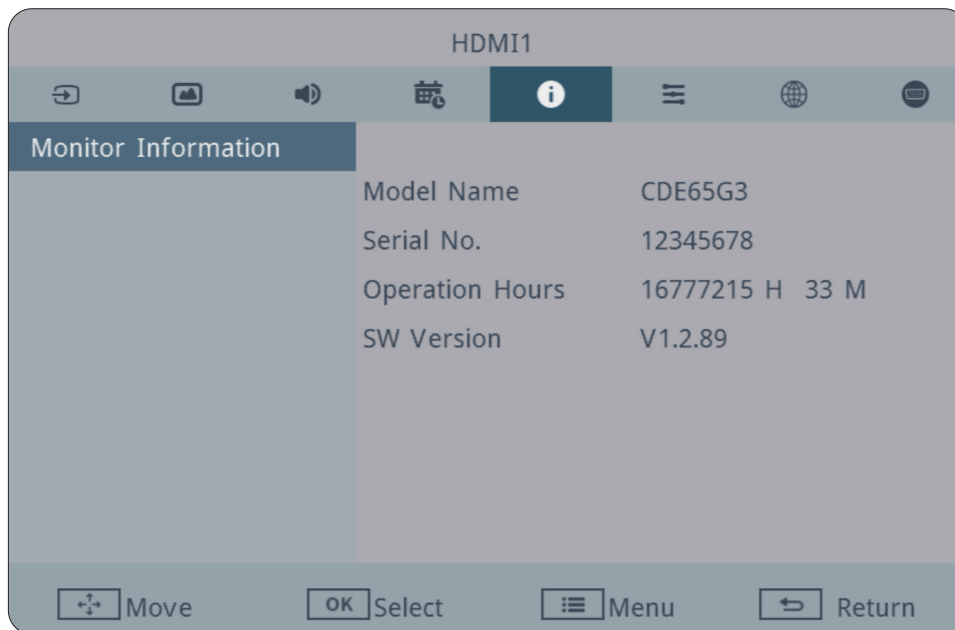
Element	Opis
<b>Audio Control (Sterowanie dźwiękiem)</b>	Wybierz źródło dźwięku z wewnętrznego głośnika lub portu Audio Out.
<b>Treble (Tony wysokie)</b>	Zwiększa lub zmniejsza poziom tonów wysokich.
<b>Bass (Tony niskie)</b>	Zwiększa lub zmniejsza poziom tonów niskich.
<b>Balance (Balans)</b>	Dostosowuje balans pomiędzy lewym a prawym głośnikiem.
<b>Volume (Głośność)</b>	Zwiększa lub zmniejsza poziom głośności wyświetlacza.
<b>Maximum Volume (Maksymalna głośność)</b>	Ustawia maksymalny poziom głośności wyświetlacza.
<b>Minimum Volume (Minimalna głośność)</b>	Ustawia minimalny poziom głośności wyświetlacza.
<b>Mute (Wyciszenie)</b>	Wycisza dźwięk.
<b>Mute Status Notification (Powiadomienie o wyciszeniu)</b>	Włącza lub wyłącza powiadomienia funkcji wyciszenia.
<b>Audio Out Sync (Synchronizacja Audio Out)</b>	Synchronizuje głośność Audio Out z głośnikami wyświetlacza.
<b>Audio Out Volume (Line Out) (Głośność Audio Out (Line Out))</b>	Zwiększa lub zmniejsza głośność Audio Out.
<b>ARC Audio (Dźwięk ARC)</b>	Zwiększa lub zmniejsza głośność dźwięku ARC.
<b>Audio Reset (Reset dźwięku)</b>	Przywraca ustawienia menu dźwięku do wartości domyślnych.

## Time (Czas)



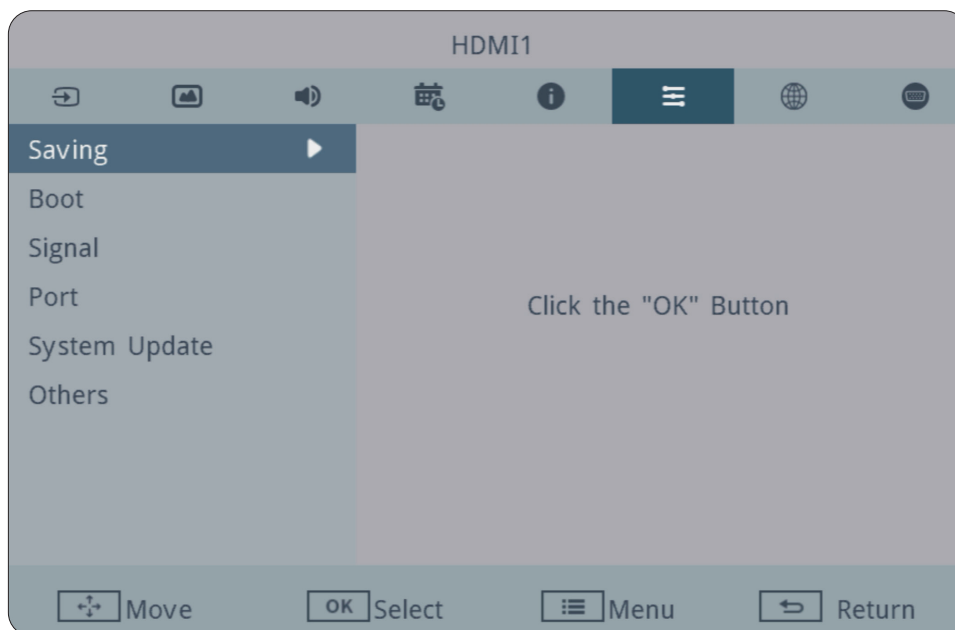
Element	Opis	
<b>Automatic Date &amp; Time (Automatyczna data i czas)</b>	Automatycznie ustawia datę i czas.	
<b>Date &amp; Time (Data i czas)</b>	Ustawia czas i format systemowy.	
<b>Time Zone (Strefa czasowa)</b>	Ustawia systemową strefę czasową.	
<b>NTP Server (Serwer NTP)</b>	Ustawia serwer NTP.	
<b>Schedule (Harmonogram)</b>	Schedule List (Lista harmonogramów)	Umożliwia ustawienie harmonogramu włączania lub wyłączenia wyświetlacza.
	Schedule Power On (Harmonogram włączenia)	Ustawia czas włączenia wyświetlacza.
	Schedule Power Off (Harmonogram wyłączenia)	Ustawia czas wyłączenia wyświetlacza.
	Input (Wejście)	Wyświetlacz włączy się automatycznie po wykryciu sygnału wejściowego.
	Interval (Interwał)	Ustawia dzień tygodnia, w którym wyświetlacz włączy się automatycznie.
<b>Input Information (Informacje o wejściu)</b>	Ustawia okres wyświetlania informacji o wejściu w lewym górnym rogu wyświetlacza.	
<b>Time Reset (Reset czasu)</b>	Przywraca ustawienia menu czasu do wartości domyślnych.	

## About (Informacje)



Element	Opis
<b>Monitor Information (Informacje o monitorze)</b>	Pokazanie informacji o wyświetlaczu: Model Name (Nazwa modelu), Serial No. (Nr seryjny), Operation Hours (Godziny działania) i Software Version (Wersja oprogramowania).

## Advanced (Zaawansowane)



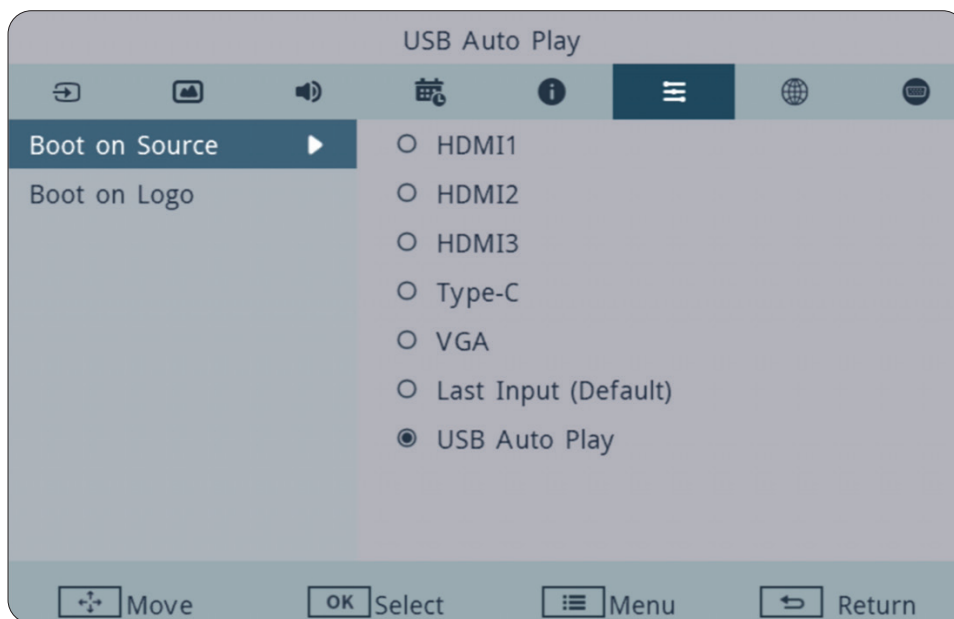
Element	Opis		
Saving (Oszczędzanie energii)	Energy Star (Energy Star)	Włącz lub wyłącz funkcję Energy Star.	
	Off Time (Czas wyłączenia)	Ustaw czas automatycznego wyłączenia wyświetlacza.	
	Panel Saving (Ochrona panelu)	Zmniejsza ryzyko wypalenia obrazu.	
	Pixel Shift (Przesunięcie pikseli)	Zmniejsza możliwość wypalenia obrazu. To ustawienie pozwala użytkownikowi ustawić odstęp czasu między przesunięciami obrazu w minutach.	
	Power Save (Tryb oszczędny)	Zmniejsza zużycie energii.	
		Mode 1 (Tryb 1)	TCP wyłączone, WOL włączone.
		Mode 2 (Tryb 2)	TCP wyłączone, WOL włączone, wybudzenie po wznowieniu sygnału wideo.
		Mode 3 (Tryb 3)	TCP włączone, WOL wyłączone, wybudzenie po wznowieniu sygnału wideo.
	Mode 4 (Tryb 4)	TCP włączone, WOL wyłączone, brak obsługi wybudzenia sygnałem wideo.	
Power LED Light (Dioda Power LED)	Włącz lub wyłącz diodę Power LED.		

Element	Opis		
<b>Boot (Uruchamianie)</b>	Boot On Source (Źródło po uruchomieniu)	Wybierz źródło sygnału po uruchomieniu, w tym HDMI 1/2/3, USB Type C, VGA, Ostatnie wejście (domyślne) oraz USB Auto Play. <b>UWAGA:</b> Aby dowiedzieć się więcej o funkcji USB Auto Play, zobacz „USB Auto Play”.	
	Boot On Logo (Logo przy uruchomieniu)	Zezwól lub nie zezwalaj na wyświetlanie logo podczas włączania wyświetlacza.	
<b>Signal (Sygnał)</b>	Auto Signal Detection (Automatyczne wykrywanie sygnału)	Umożliwia wyświetlaczowi automatyczne wykrywanie i wyświetlanie dostępnych źródeł sygnału.	
	No Signal Standby (Tryb gotowości przy braku sygnału)	Ustaw czas, po którym wyświetlacz przejdzie w tryb gotowości przy braku sygnału.	
<b>Port (Porty)</b>	HDMI CEC (HDMI CEC)	Włącz lub wyłącz CEC (Consumer Electronics Control). CEC synchronizuje operacje włącz/wyłącz przez HDMI. Jeśli urządzenie obsługujące CEC jest podłączone do wejścia HDMI wyświetlacza, zostanie automatycznie wyłączone wraz z wyświetlaczem. Po włączeniu urządzenia wyświetlacz również włączy się automatycznie.	
	USB Cloning (Klonowanie USB)	Import (Import)	Wczytaj ustawienia menu OSD z urządzenia USB.
		Export (Eksport)	Zapisz ustawienia menu OSD na urządzeniu USB.
	USB Auto Play (USB Auto Play)	Jeśli funkcja jest włączona, wyświetlacz skopiuje pliki multimedialne z zewnętrznego urządzenia USB do pamięci wewnętrznej i odtworzy je automatycznie.	
<b>System Update (Aktualizacja systemu)</b>	Online Update (Aktualizacja online)	Ręcznie sprawdź online dostępność nowej wersji oprogramowania.	
	Local Update (Aktualizacja lokalna)	Zaktualizuj system z zewnętrznego urządzenia USB.	

Element	Opis	
<b>Others (Inne)</b>	Input Source Rename (Zmień nazwę źródła sygnału)	Ustaw etykiety dla każdego źródła sygnału.
	Switch On State (Stan przy włączeniu)	Wybierz stan wyświetlacza przy następnym podłączeniu kabla zasilającego.
	Wake On LAN (Wake on LAN)	Włącz lub wyłącz funkcję Wake on LAN (WOL).
	Monitor ID (ID monitora)	Przypisz numer do zdalnego sterowania monitorem przez RS-232. Zakres: 1–98; 99 jest zarezerwowane dla „Wszystkie monitory”.
	Orientation (Orientacja)	Ustaw orientację ekranu – poziomą lub pionową.
	OSD Language (Język OSD)	Wybierz język menu.
	OSD Turn Off (Wyłączenie OSD)	Ustaw czas wyświetlania menu OSD.
	Factory Reset (Reset fabryczny)	Przywróć wszystkie ustawienia menu OSD do wartości domyślnych.
	Advanced Option Reset (Reset opcji zaawansowanych)	Przywróć wszystkie zaawansowane ustawienia do wartości domyślnych.

## USB Auto Play (Automatyczne odtwarzanie USB)

Po włączeniu funkcji USB Auto Play system kopiuje pliki multimedialne z zewnętrznego urządzenia USB do pamięci wewnętrznej wyświetlacza, a następnie odtwarza je kolejno po ponownym uruchomieniu wyświetlacza.

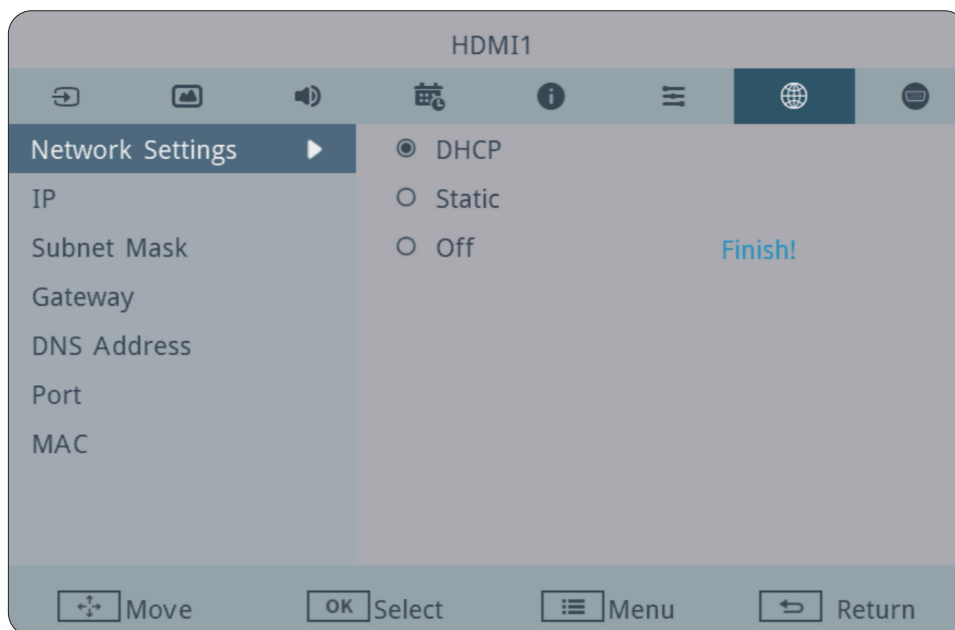


1. Podłącz urządzenie USB zawierające pliki multimedialne (np. zdjęcia, muzykę lub filmy) do portu USB Type A lub USB Type C wyświetlacza.
2. W menu Advanced przejdź do Boot > Boot on Source > wybierz USB Auto Play. Naciśnij OK na pilocie, aby potwierdzić.

### UWAGA:

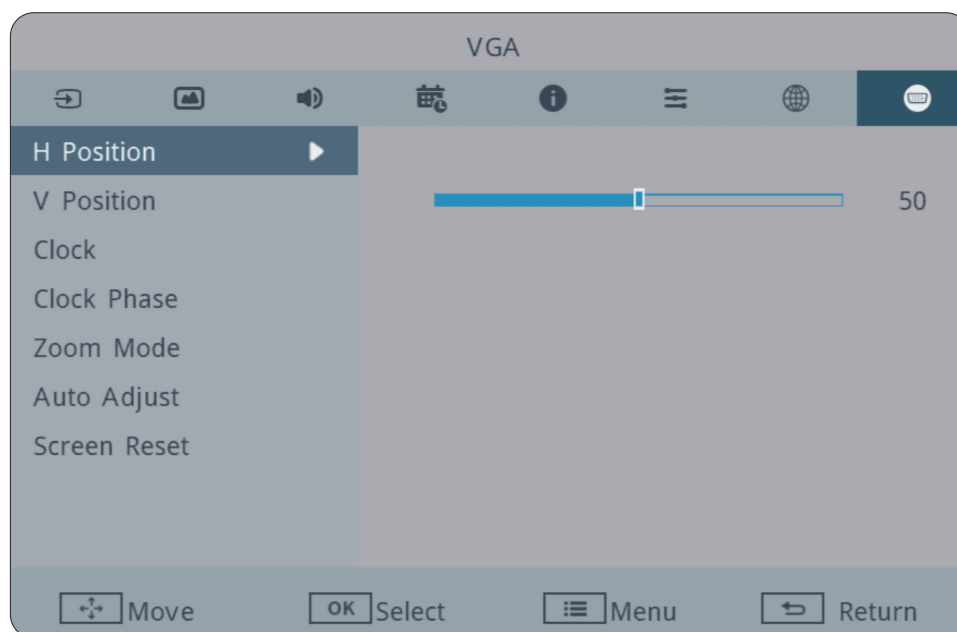
- Zdjęcia: Każdy obraz jest wyświetlany przez 5 sekund, po czym system przechodzi do następnego.
- Muzyka: Kolejny utwór rozpoczyna się po 1 sekundzie od zakończenia poprzedniego.
- Wideo: Kolejny film rozpoczyna się po 1 sekundzie od zakończenia poprzedniego.

## Network (Sieć)



Element	Opis
<b>Network Settings (Ustawienia sieci)</b>	Ustaw typ sieci – wybierz DHCP, Statyczny lub Wyłączony.
<b>IP (Adres IP)</b>	Wyświetl aktualny adres IP.
<b>Subnet Mask (Maska podsieci)</b>	Wyświetl maskę podsieci.
<b>Gateway (Brama)</b>	Wyświetl adres bramy.
<b>DNS Address (Adres DNS)</b>	Wyświetl adres DNS.
<b>Port (Port)</b>	Wyświetl aktualny numer portu.
<b>MAC (Adres MAC)</b>	Wyświetl adres MAC wyświetlacza.

## VGA



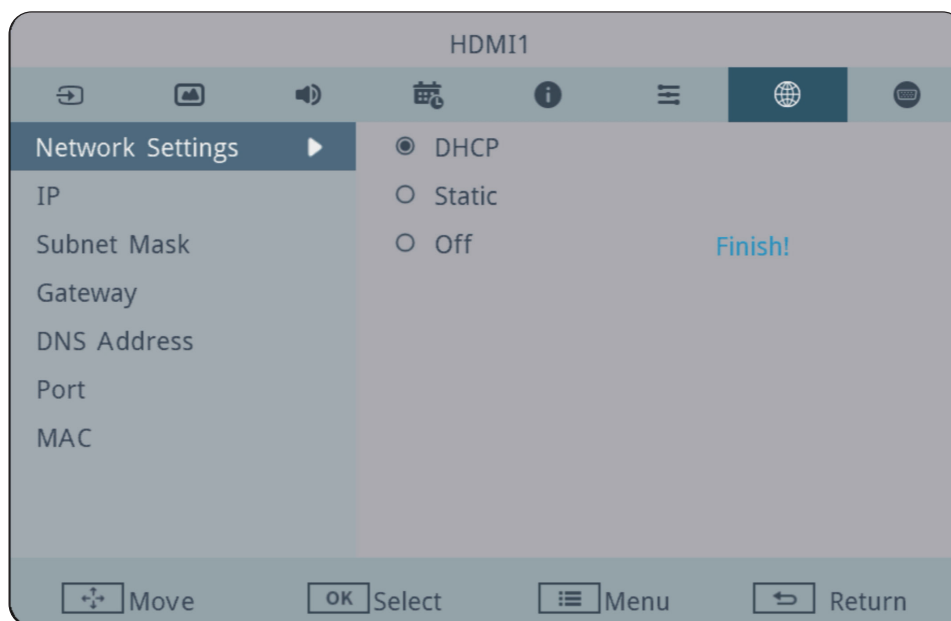
Element	Opis
<b>H Position (Pozycja pozioma)</b>	Dostosuj poziome położenie obrazu na ekranie.
<b>V Position (Pozycja pionowa)</b>	Dostosuj pionowe położenie obrazu na ekranie.
<b>Clock (Zegar pikseli)</b>	Dostosuj częstotliwość sygnału zegara pikseli. Wpływa to na rozdzielczość i częstotliwość odświeżania.
<b>Clock Phase (Faza zegara)</b>	Dostosuj fazę zegara, aby poprawić ostrość obrazu i uniknąć migotania.
<b>Zoom Mode (Tryb powiększenia)</b>	Wybierz proporcje obrazu wyświetlacza.
<b>Auto Adjust (Automatyczna regulacja)</b>	Automatycznie dostosuj pozycję obrazu.
<b>Screen Reset (Reset ekranu)</b>	Przywróć ustawienia VGA do wartości domyślnych.

## Crestron Connected

Aby usprawnić współpracę, usprawnić zarządzanie i zoptymalizować doświadczenia użytkowników, modele ViewSonic CDEG3 z certyfikatem Crestron CCV2 obsługują rozwiązania z zakresu oznakowania cyfrowego za pośrednictwem systemów Crestron Connected®. Modele ViewSonic CDEG3 są również kompatybilne z usługą Crestron XiO Cloud®.

**UWAGA:** Zgodność może się różnić w zależności od wersji oprogramowania sprzętowego. Najnowsze informacje o oprogramowaniu sprzętowym można znaleźć na stronie internetowej produktu.

### Konfigurowanie Crestron Connected na wyświetlaczu

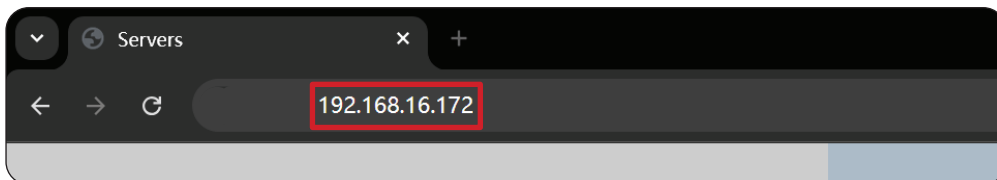


1. Podłącz kabel Ethernet do portu **LAN** na wyświetlaczu, aby połączyć go z siecią. Następnie za pomocą kabla HDMI podłącz komputer do dowolnego portu **HDMI 1 / HDMI 2 / HDMI 3** na wyświetlaczu, aby mieć pewność, że wyświetlacz pozostanie włączony podczas konfiguracji.
2. Naciśnij przycisk **Ustawienia** na pilocie, aby otworzyć menu ekranowe.
3. Na wyświetlaczu przejdź do **Sieć > Ustawienia sieciowe**.
4. Wybierz typ połączenia ( **DHCP** lub **Statyczne** ) odpowiadający konfiguracji sieciowej Twojej organizacji.
5. Następnie wybierz **IP** i zanotuj wyświetlony adres IP.

**UWAGA:** W tym polu wyświetlany jest adres IP interfejsu internetowego. Jeżeli trybem sieciowym jest **DHCP**, adres IP jest przypisywany przez router i nie można go modyfikować. Jeżeli tryb sieciowy jest **statyczny**, możesz zmodyfikować ten adres IP, pod warunkiem, że nie koliduje on z innymi urządzeniami w sieci.

## Dostęp do interfejsu internetowego

1. Upewnij się, że komputer jest podłączony do podsieci SSID/sieci o tym samym identyfikatorze co wyświetlacz.
2. Na komputerze otwórz przeglądarkę internetową, wpisz adres IP wyświetlany w menu ekranowym i naciśnij **Enter**, aby uzyskać dostęp do interfejsu sterowania internetowego interfejsu użytkownika Crestron.



3. Przy pierwszym logowaniu do interfejsu internetowego zostaniesz poproszony o podanie nowego hasła.

### PASSWORD SETTINGS

**CLEAN PASSWORD**

Changes the administrator password for accessing the device

PASSWORD	<input type="password"/>	👁️
CONFIRMATION	<input type="password"/>	👁️

**SAVE**

4. Wprowadź hasło i zaloguj się.

### AUTHORIZATION REQUIRED

Please enter your password.

PASSWORD	<input type="password" value="....."/>	<b>LOGIN</b>
----------	--	--------------

## System sterowania Crestron

Ta konfiguracja łączy urządzenie bezpośrednio z fizycznym hostem Crestron (takim jak CP4-R) lub wirtualnym hostem programowym (VC-4) w sieci lokalnej. To jest najprostsza metoda sterowania. Aby aktywować, wybierz opcję **Crestron Control System** na pasku bocznym, a następnie wybierz opcję **Włącz**.

Crestron CONTROL SYSTEM	
CONTROL SYSTEM	<input type="radio"/> ENABLE <input checked="" type="radio"/> DISABLE
CONTROLLER IP ADDRESS	192.168.0.100
PORT	41794 * from 1025 to 65535
IP ID	3 * from 3 to 254
VIRTUAL CONTROL ROOM ID	
USE TLS	<input type="radio"/> ENABLE <input checked="" type="radio"/> DISABLE
VERIFY CERTIFICATE	<input type="radio"/> ENABLE <input checked="" type="radio"/> DISABLE
MANAGE ROOT CERTIFICATE	select file: <input type="text"/> <input type="button" value="ADD CERTIFICATE"/> <input type="button" value="delete"/>
SECURE PORT	41796 * from 1025 to 65535
USER NAME	<input type="text"/>
PASSWORD	<input type="text"/>

## Struktura menu ekranowego OSD

Menu główne	Podmenu	Opcje menu
Picture	Input Source	
	Light Sensor	Off On
	Picture Mode	Normal
		Dynamic
		Soft
		User
	Contrast	(-/+ , 0~100)/1
	Brightness	(-/+ , 0~100)/1
	Color	(-/+ , 0~100)/1
	Tint	(-/+ , 0~100)/1
	Sharpness	(-/+ , 0~100)/1
	Color Temperature	Warm
		Normal
		Cool
		User
	Color Temperature Scale	(-/+ , 0~100)/1
	Noise Reduction	Off
		Low
		Medium
		High
	Overscan	Off
		On
	RGB Range	Full Range
Limited Range		
Auto		
Blue Light Filter	On	
	Off	

Menu główne	Podmenu	Opcje menu	
Picture	Gamma Set	Native	
		2.2	
		2.4	
		DICOM	
	HDR10	Off	
		On	
	Backlight	(-/+ , 0~100)/1	
Picture Reset			
Audio	Audio Control	Sync	Speaker
			Audio Out
	Treble	(-/+ , 0~100)/1	
	Bass	(-/+ , 0~100)/1	
	Balance	(-/+ , 0~100)/1	
	Volume	(-/+ , 0~100)/1	
	Maximum Volume	(-/+ , 0~100)/1	
	Minimum Volume	(-/+ , 0~100)/1	
	Mute	Off	
		On	
	Mute Status Notification	Off	
		On	
		3s show	
	Audio Out Sync	Off	
		On	
Audio Out Volume (line out)	(-/+ , 0~100)/1		
ARC Audio	(-/+ , 0~100)/1		
Audio Reset			

Menu główne	Podmenu	Opcje menu		
<b>Time</b>	Automatic Date & Time	Off		
		On		
	Date and Time	Set Date		
		Set Time		
		Use 24-hour format		
	Time Zone			
	NTP Server			
	Schedule	Schedule		1~7
		Disable/Power On		
		Enable/Power Off		
		Input		HDMI 1
				HDMI 2
				HDMI 3
				Type C
				VGA
				USB Auto Play
		Interval		Monday
				Tuesday
				Wednesday
				Thursday
Friday				
Saturday				
Sunday				
Everyday				
Input Information	Off			
	5/10/20/30/60 seconds			
Time Reset				
<b>About</b>	Monitor Information	Model Name		
		Serial No.		
		Operation Hours		
		SW Version		

Menu główne	Podmenu	Opcje menu	
Advanced	Saving	Energy Star	Off
			On
		Off Time	Off
			10/20/30/60 /90/120/180/240 mins
		Panel Saving	Off
			On
		Pixel Shift	Off
			10/30/60/300/900 seconds
		Power Save	Mode 1
			Mode 2
			Mode 3
	Mode 4		
	Power LED Light	Off	
		On	
	Boot	Boot On Source	HDMI 1
			HDMI 2
			HDMI 3
			Type C
			VGA
			Last Input
			USB Auto Play
		Boot On Logo	Off
On			
Signal	Auto Signal Detection	Off	
		On	
	No Signal Standby	Off	
		1/5/15/30 min	

Menu główne	Podmenu	Opcje menu	
Advanced	Port	HDMI CEC	Off
			On
		USB Cloning	Import
			Export
		USB Auto Play	Off
			Photo
			Music
			Movie
		System Update	Online Update
	Local Update		
	Others	Input Source Rename	
		Switch on State	Power off
			Forced On
			Last Status
		Wake on LAN	Off
			On
		Monitor ID	1~98
		Orientation	Landscape
			Portrait
		OSD Language	English
			Arabic
			Catalan
			Czech
			Danish
			Dutch
	Finnish		
	French		
German			
Greek			
Hungarian			
Indonesian			
Italian			
Japanese			

Menu główne	Podmenu	Opcje menu	
<b>Advanced</b>	Others	OSD Language	Kazakh
			Korean
			Norwegian
			Polish
			Portuguese
			Portuguese (Brazil)
			Romanian
			Russian
			Simplified Chinese
			Slovenian
			Spanish
			Swedish
			Thai
			Traditional Chinese
			Turkish
		Ukrainian	
		Vietnamese	
OSD Turn Off	Off		
	5/15/30/60 seconds		
Factory Reset			
Advanced Option Reset			
<b>Network</b>	Network Settings	DHCP	
		Static	
		Off	
	IP		
	Subnet Mask		
	Gateway		
	DNS Address		
	Port		
	MAC		

Menu główne	Podmenu	Opcje menu	
<b>VGA</b>	H Position		
	V Position		
	Clock		
	Clock Phase		
	Zoom Mode	Full	
		Normal (4:3)	
		Real (1:1)	
		Dynamic (16:9)	
		21:9	
	Auto Adjust		
Screen Reset			

# Protokół RS-232

Ten dokument zawiera opis specyfikacji interfejsu urządzenia i protokołów programowych interfejsu komunikacji RS-232 pomiędzy ViewSonic LFD i komputerem PC lub innymi urządzeniami sterowania z protokołem RS-232.

Ten protokół zawiera trzy sekcje poleceń:

- Ustaw funkcję
- Pobierz funkcję
- Tryb połączenia przelotowego pilota

**UWAGA:** Poniżej, "PC" reprezentuje wszystkie urządzenia sterowania, które mogą wysyłać lub odbierać polecenia protokołu RS-232.

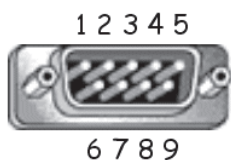
## Opis

### Specyfikacja sprzętowa RS-232

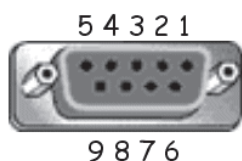
Port komunikacji ViewSonic LFD z tyłu:

1. Typ złącza: DSUB 9-pinowe męskie (lub 3,5 mm złącze cylindryczne)
2. Do połączenia należy użyć kabel skrosowany (null modem)
3. Przypisanie pinów:

Żeńskie DSUB 9-pinowe



Męskie DSUB 9-pinowe



Nr pinu	Sygnal	Uwaga
1	NC	
2	RXD	Wejście do wyświetlacza
3	TXD	Wyjście z wyświetlacza
4	NC	
5	GND	
6	NC	
7	NC	
8	NC	
9	NC	
oprawa	GND	

3,5 mm złącze cylindryczne (alternatywne przy ograniczonej przestrzeni)



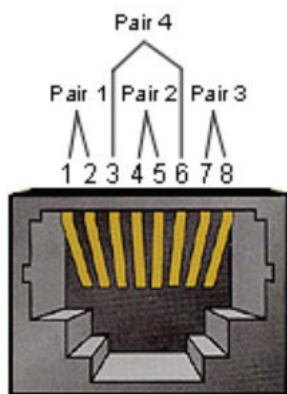
Element	Sygnal	Uwaga
Końcówka	TXD	Wyjście z wyświetlacza
Pierścień	RXD	Wejście do wyświetlacza
Koszulka	GND	

## Specyfikacja sprzętowa LAN

Port komunikacji ViewSonic LFD z tyłu:

1. Typ złącza: 8P8C RJ45

2. Przepisanie pinów:



Nr pinu	Sygnal	Uwaga
1	TX+	Wyjście z wyświetlacza
2	TX-	Wyjście z wyświetlacza
3	RX+	Wejście do wyświetlacza
4	BI_D3+	Dla obudowy 1G
5	BI_D3-	Dla obudowy 1G
6	RX-	Wejście do wyświetlacza
7	BI_D4+	Dla obudowy 1G
8	BI_D4-	Dla obudowy 1G
oprawa	GND	

## Ustawienie komunikacji RS232

- Wybór szybkości transmisji: 9600bps (stała)
- Bity danych: 8 bitów (stałe)
- Parzystość: Brak (stałe)
- Bity stopu: 1 (stały)

## Ustawienie komunikacji LAN

- Typ: Ethernet
- Protokół: TCP/IP
- Port: 5000 (stały)
- Port WOL: 9 (stałych) dla UDP <sup>\*3.2.0</sup>
- Połączenie pomiędzy podsieciami: Nie
- Uwierzytelnienia logowania: Nie

## Odniesienie komunikatu polecenia

Komputer PC wysyła do LFD pakiet poleceń, po którym umieszczany jest znak „CR”. Po każdym wysłaniu przez komputer PC polecenia sterowania do wyświetlacza, wyświetlacz odpowiada następująco:

1. Jeśli komunikat został odebrany prawidłowo, zostanie wysłane „+” (02Bh), a następnie „CR” (00Dh)
2. Jeśli komunikat nie został odebrany prawidłowo, zostanie wysłane „+” (02Dh), a następnie „CR” (00Dh)

# Protokół

## Lista Set-Function

Komputer PC może sterować wyświetlaczem w celu wykonania określonych akcji. Polecenie Set-Function umożliwia sterowanie zachowaniem wyświetlacza z odległego miejsca, przez port RS-232. Format pakietu Set-Function składa się z 9 bajtów.

### Opis Set-Function

<b>Długość:</b>	łączy liczbę bajtów komunikatu, bez „CR”
<b>ID LFD</b>	Identyfikacja każdego wyświetlacza (01~98; domyślna wartość to 01) ID „99” oznacza zastosowanie zestawu poleceń dla każdego podłączonego wyświetlacza. W takich okolicznościach, odpowiedź musi tylko wyświetlacz ID#1. ID LFD można ustawić przez menu OSD dla każdego wyświetlacza.
<b>Typ polecenia</b>	Identyfikacja typu polecenia, „s” (0x73h): Polecenie ustawienia „+” (0x2Bh): Prawidłowa odpowiedź na polecenie „-” (0x2Dh): Nieprawidłowa odpowiedź na polecenie
<b>Polecenie:</b>	Kod polecenia funkcji: Jednobajtowy kod ASCII.
<b>Wartość [1~3]:</b>	Trzybajtowy znak ASCII, definiujący wartość.
<b>CR</b>	0x0D

### Format Set-Function

#### Send (Wyślij): (Typ polecenia =”s”)

Nazwa	Długość	ID	Typ polecenia	Polecenie	Value1	Value2	Value3	CR
Liczba bajtów	1 bajt	2 bajt	1 bajt	1 bajt	1 bajt	1 bajt	1 bajt	1 bajt
Kolejność bajtów	1	2~3	4	5	6	7	8	9

#### Odpowiedź: Typ polecenia

Nazwa	Długość	ID	Typ polecenia	CR
Liczba bajtów	1 bajt	2 bajt	1 bajt	1 bajt
Kolejność bajtów	1	2~3	4	5

**UWAGA:** Gdy komputer PC stosuje polecenie do wszystkich wyświetlaczy (ID=99), tylko ustawienie #1 wymaga odpowiedzi przez nazwę ID=1.

### Przykład 1: Prawidłowe ustawienie Set Brightness (Ustaw jasność) jako 76 dla wyświetlacza (#02)

#### Send (Wyślij) (Format heksadecymalny)

Nazwa	Długość	ID	Typ polecenia	Polecenie	Value1	Value2	Value3	CR
Hex	0x38	0x30 0x32	0x73	0x24	0x30	0x37	0x36	0x0D

#### Reply (Odpowiedz)(Format heksadecymalny)

Nazwa	Długość	ID	Typ polecenia	CR
Hex	0x34	0x30 0x32	0x2B	0x0D

### Przykład 2: Nieprawidłowe ustawienie Set Brightness (Ustaw jasność) jako 75 dla wyświetlacza (#02)

#### Send (Wyślij) (Format heksadecymalny)

Nazwa	Długość	ID	Typ polecenia	Polecenie	Value1	Value2	Value3	CR
Hex	0x38	0x30 0x32	0x73	0x24	0x30	0x37	0x35	0x0D

#### Reply (Odpowiedz)(Format heksadecymalny)

Nazwa	Długość	ID	Typ polecenia	CR
Hex	0x34	0x30 0x32	0x2D	0x0D

## Tabela Set-Function

### A. Podstawowa funkcja

Ustaw funkcję	Długość	ID	Polecenie	Polecenie		Zakres wartości	Uwagi
			Type (ASCII)	Code (ASCII)	Code (Hex)	(Three ASCII bytes)	
Power on *3.2.1/ off (standby)	8		s	!	21	000: STBY 001: ON	1. The Power-on via LAN control may work only under specific mode. To see display UG for details. *3.1.1 2. "WOL by MAC address" may available as alternative.*3.2.1
Input Select	8		s	"	22	004: HDMI1 014: HDMI2 024: HDMI  006: VGA  007: Slot-in PC (OPS)  009: DP 019: Type-C *3.2.4  00A: Embedded/ Main (Android)	1. No need for USB 2. For the case of two more same sources, the 2nd digital is used to indicate the extension. 3. The HEX of 00A is 30 30 41.
Brightness	8		s	\$	24	000 ~ 100 900: Bright down (-1) 901: Bright up (+1) *3.1.1	
Backlight *3.2.0	8		A	B	42	000 ~ 100	1. For Android platform whose main mode is controlled by backlight and the other sources are controlled by brightness. 2. Derived from Color calibration. *3.2.0
Power lock	8		s	4	34	000: Unlock 001: Lock	*See note in details
Volume	8		s	5	35	000 ~ 100 900: Volume down(-1) 901:Volume up(+1)	
Mute	8		s	6	36	000: OFF 001: ON (mute)	
Button lock	8		s	8	38	000: Unlock 001: Lock	*See note in details
Menu lock	8		s	>	3E	000: Unlock 001: Lock	*See note in details

Ustaw funkcję	Długość	ID	Polecenie	Polecenie	Zakres wartości	Uwagi	
Number *3.1.1	8		s	@	40	000~009	
Key Pad *3.1.1	8		s	A	41	000: UP 001: DOWN 002: LEFT 003: RIGHT 004: ENTER 005: INPUT 006: MENU/(EXIT) 007: EXIT	
Remote Control	8		s	B	42	000: Disable 001: Enable 002: Pass through	<b>Disable:</b> RCU will be no function <b>Enabled:</b> RCU controls normally <b>Pass through:</b> Display will bypass the RC code to connected device via the RS-232 port, but not react itself.
Restore default	8		s	~	7E	000	Recover to factory setting

## B. Funkcja opcjonalna

Ustaw funkcję	Długość	ID	Polecenie		Zakres wartości	Uwagi	
			Type (ASCII)	Code (ASCII) Code (Hex)			
Contrast	8		s	#	23	000 ~ 100	
Sharpness	8		s	%	25	000 ~ 100	
Color	8		s	&	26	000 ~ 100	
Tint	8		s	'	27	000 ~ 100	
Backlight On_Off *3.2.3	8		s	(	29	000: Off 001: On	
Color mode	8		s	)	29	000: Normal 001: Warm 002: Cold 003: Personal	
Freeze On_Off *3.2.5	8		s	*	2A	000: Off 001: On	
Bass	8		s	.	2E	000 ~ 100	
Treble	8		s	/	2F	000 ~ 100	
Balance	8		s	0	30	000 ~ 100	050 is central
Picture Size	8		s	1	31	000: FULL (16:9) 001: NORMAL (4:3) 002: REAL (1:1) *3.1.0	
OSD language	8		s	2	32	000: English 001: French 002: Spanish	Could be extended for more supported languages by model
Date: Year	8		s	V	56	Y17~Y99	Last 2 digits (20)17~(20)99
Date: Month	8		s	V	56	M01~M12	2 digits
Date: Day	8		s	V	56	D01~D31	2 digits
Time: Hour	8		s	W	57	H00~H23	24-hr format. 2 digits.
Time: Min	8		s	W	57	M00~M59	2 digits
Time: Sec	8		s	W	57	S00~S59	2 digits
Customized Hot Keys *3.2.6	8		s	X	58	001~999 001: Open MVBA app *3.2.6	

# Dodatek

## Obsługiwany format nośnika USB

### Zdjęcia

Rozszerzenie pliku	Format	Rozdzielczość	Uwaga
.jpeg/jpg	JPEG	15360 x 8640	Podstawowy
		1024 x 768	Progresywny
.png	PNG	1200 x 800	Bez przeplotu
		9600 x 6400	Z przeplotem

## Wideo

Rozszerzenie pliku	Format	Rozdzielczość	Szybkość transmisji	Kl./s
AVI (.avi)	MPEG-1	1920 x 1080	80 Mbps	30
	MPEG-2 MP@HL	1920 x 1080	40 Mbps	30
	H.264	3840 x 2160	100 Mbps(VCL)	30
	H263	1280 x 720	5 Mbps	30
	MJPEG	1920 x 1080	40 Mbps	30
MPEG (.mpeg)	MPEG-1	1920 x 1080	100 Mbps(VCL)	30
	MPEG-2 MP@HL	1920 x 1080	120 Mbps(NAL)	30
MPEG-4 Part 14 (.mp4)	H.264 MP, HP@Level 4.1	3840 x 2160	50 Mbps	30
			100 Mbps	
	MPEG-4 SP@L0-3, ASP@L0-5	1920 x 1080	100 Mbps(VCL)	30
	H265	3840 x 2160	20 Mbps(NAL)	30
QuickTime (.mov)	H.264 MP, HP@Level 4.1,	3840 x 2160	50 Mbps	30
	MPEG-4 SP@L0-3, ASP @ L0-5	1920 x 1080	100 Mbps	30
	MJPEG	1920 x 1080	100 Mbps(VCL)	30
	H265	3840 x 2160	120 Mbps(NAL)	30
Matroska (.mkv)	H.264 MP, HP@Level 4.1	3840 x 2160	100 Mbps	30
	H265	3840 x 2160	120 Mbps(NAL)	30

Rozszerzenie pliku	Format	Rozdzielczość	Szybkość transmisji	Kl./s
Flash Video (.flv)	H.264 MP, HP@Level 4.1	3840 x 2160	5 Mbps	30
			100 Mbps(VCL)	
DAT (.dat)	MPEG-1	1920 x 1080	45 Mbps	30
Advanced Stream Format (.asf)	VC1 (AP)	1920 x 1080	100 Mbps(VCL)	30
	H.264 MP, HP@Level 4.1	3840 x 2160	120 Mbps(NAL)	30
			50 Mbps	
MPEG-4 SP@L0-3, ASP	1920 x 1080	100 Mbps(VCL)	30	
3gp	H.264 MP, HP@Level 4.1,	3840 x 2160	120 Mbps(NAL)	30
			5 Mbps	
	H263	1280 x 720	50 Mbps	30
	MPEG-4 SP@L0-3, ASP @ L0-5	1920 x 1080	40 Mbps	30
tp	MPEG-2 MP@HL	1920 x 1080	80 Mbps	30
trp	H.264 MP, HP@Level 4.1	3840 x 2160	100 Mbps(VCL)	30
			120 Mbps(NAL)	
	MPEG-2 MP@HL	1920 x 1080	80 Mbps	30

## Audio

Rozszerzenie pliku	Format	Częstotliwość próbkowania	Szybkość transmisji
MPEG Audio Layer III (.mp3)	MPEG	32 kHz ~ 48 kHz	32 kbps ~ 320 kbps
Wave Audio Files (.wav)	PCM	max 48 kHz	max 320 Kbps
	ADPCM	8 KHz ~ 48 KHz	384 Kbps
OGG Vorbis (.ogg)	Vorbis	8 kHz~48 kHz	max 320 Kbps
Free Lossless Audio Codec (.flac)	FLAC	max 48 kHz	max 320 Kbps

# Tabela taktowania

## Rozdzielczość graficzna

### HDMI PC | Typ C

Rozdzielczość	Częstotliwość odświeżania (Częst. pion./Hz)	Częstotliwość poz. (kHz)	Zegar pikseli (MHz)	Standard trybu
640 x 480	60	31.5	25.175	VESA
800 x 600	56	35.2	36.000	VESA
	60	37.9	40.000	VESA
1024 x 768	60	48.4	65.000	VESA
1280 x 768	60	47.4	68.250	KTCRB
	60	47.8	79.500	VESA
1280 x 800	60	49.7	83.500	VESA
1280 x 960	60	60.0	108.000	VESA
1280 x 1024	60	64.0	108.000	VESA
1360 x 768	60	47.7	85.500	VESA
1440 x 900	60	55.5	88.750	KTCRB
	60	55.9	106.500	KTC
1680 x 1050	60	65.3	146.250	VESA
1920 x 1080	60	67.5	148.500	CEA

### VGA

Rozdzielczość	Częstotliwość odświeżania (Częst. pion./Hz)	Częstotliwość poz. (kHz)	Zegar pikseli (MHz)	Standard trybu
640 x 480	75	31.5	25.175	VESA
800 x 600	60	37.9	40.000	VESA
	75	46.9	49.500	VESA
1024 x 768	60	35.5	44.900	CVT
1280 x 1024	75	80.0	135.00	VESA
1920 x 1080	75	80.0	135.000	CEA

## Rozdzielczość HD

### HDMI

Wideo	Rozdzielczość	Częstotliwość odświeżania (Częst. pion./ Hz)	Częstotliwość poz. (kHz)	Zegar pikseli (MHz)	Standard trybu
480p	720 x 480	60	31.469	27	CEA
		60	31.469	27	CEA
576i	720 x 576	50	15.625	27	CEA
576p	720 x 576	50	31.250	27	CEA
720p	1280 x 720	50	31.25	74.25	CEA
		60	37.5	74.176	CEA
	1280 x 1080	50	45	74.25	CEA
1080i	1920 x 1080	60	31.25	72	CEA
		60	33.72	74.18	CEA
		60	33.75	74.25	CEA
1080p	1920 x 1080	24	27	74.18	CEA
		24	27	74.25	CEA
		25	28.125	74.25	CEA
		30	33.72	74.18	CEA
		30	33.75	74.25	CEA
		50	56.25	148.5	CEA
		60	67.5	148.5	CEA
4K	3840 x 2160	23.982	54	297	CEA
		25	56.25	297	CEA
		29.97	67.5	297	CEA
		50	112.5	594	CEA
		60	135	594	CEA

## Typ C

Wideo	Rozdzielczość	Częstotliwość odświeżania (Częst. pion./ Hz)	Częstotliwość poz. (kHz)	Zegar pikseli (MHz)	Standard trybu
480p (4:3)	640 x 480	59.94	31.469	25.175	CEA
		60	31.5	25.2	CEA
	720 x 480	60	31.5	27.027	CEA
	1440 x 480	60	31.5	54.054	CEA
480p (16:9)	720 x 480	60	31.5	27.027	CEA
	1440 x 480	59.94	31.469	54	CEA
		60	31.5	54.054	CEA
576p (4:3)	720 x 576	50	31.25	27	CEA
576p (16:9)	720 x 576	50	31.25	27	CEA
	1440 x 576	50	31.25	54	CEA
720p (16:9)	1280 x 720	50	37.5	74.25	CEA
		59.939	44.955	74.175	CEA
		60	45	74.25	CEA
1080p (16:9)	1920 x 1080	23.976	26.973	74.175	CEA
		24	27	74.25	CEA
		25	28.125	74.25	CEA
		29.97	33.716	74.175	CEA
		30	33.75	74.25	CEA
		50	56.25	148.5	CEA
		59.939	67.432	148.35	CEA
		60	67.5	148.5	CEA
4K	3840 x 2160	23.982	54	297	CEA
		25	56.25	297	CEA
		29.97	67.5	297	CEA
		50	112.5	594	CEA
		60	135	594	CEA

## Rozwiązywanie problemów

W tym rozdziale zostały omówione typowe problemy, które użytkownik może napotkać podczas użytkowania wyświetlacza.

Problem lub zagadnienie	Możliwe rozwiązania
Nie działa pilot	<ol style="list-style-type: none"><li>1. Sprawdź, czy coś nie zasłania odbiornika pilota.</li><li>2. Sprawdź, czy są prawidłowo zainstalowane baterie pilota.</li><li>3. Sprawdź, czy nie jest potrzebna wymiana baterii.</li></ol>
Urządzenie niespodziewanie wyłącza się	<ol style="list-style-type: none"><li>1. Sprawdź, czy jest włączony tryb uśpienia.</li><li>2. Sprawdź, czy w danej okolicy nie wystąpiła przerwa zasilania.</li><li>3. Włącz wyświetlacz i sprawdź, czy problem dotyczy sygnału i systemu sterowania.</li></ol>

### Tryb PC

Problem lub zagadnienie	Możliwe rozwiązania
Brak sygnału PC	<ol style="list-style-type: none"><li>1. Sprawdź ustawienia wyświetlacza.</li><li>2. Sprawdź rozdzielczość wyświetlacza.</li><li>3. Wyreguluj ustawienia Hs i Vs (synchronizacja) w menu OSD.</li></ol>
Pasy tła	<ol style="list-style-type: none"><li>1. Wybierz automatyczną regulację.</li><li>2. Wyreguluj zegar i fazę.</li></ol>
Niewłaściwe kolory	<ol style="list-style-type: none"><li>1. Sprawdź połączenia.</li><li>2. Wyreguluj ustawienia chroma, jasność i kontrast.</li></ol>
Nieobsługiwany format	<ol style="list-style-type: none"><li>1. Wybierz automatyczną regulację.</li><li>2. Wyreguluj ustawienia zegar i faza.</li></ol>

## Wideo nie działa prawidłowo

Problem lub zagadnienie	Możliwe rozwiązania
Brak obrazu/Brak dźwięku	<ol style="list-style-type: none"><li>1. Sprawdź stan Power (Zasilanie).</li><li>2. Sprawdź kabel sygnałowy.</li><li>3. Sprawdź, czy jest prawidłowo zainstalowany wewnętrzny komputer PC.</li></ol>
Niewyraźny lub przerywany obraz	<ol style="list-style-type: none"><li>1. Sprawdź kabel sygnałowy.</li><li>2. Sprawdź, czy inne urządzenia elektroniczne nie zakłócają sygnału.</li></ol>
Słaba jakość obrazu	<ol style="list-style-type: none"><li>1. Wyreguluj w menu ustawienia chroma, jasność i kontrast.</li><li>2. Sprawdź kabel sygnałowy.</li></ol>

## Audio nie działa prawidłowo

Problem lub zagadnienie	Możliwe rozwiązania
Brak dźwięku	<ol style="list-style-type: none"><li>1. Naciśnij przycisk <b>Wycisz</b>.</li><li>2. Wyreguluj głośność.</li><li>3. Sprawdź kabel audio.</li></ol>
Działa tylko jeden głośnik	<ol style="list-style-type: none"><li>1. Wyreguluj w menu balans dźwięku.</li><li>2. Sprawdź ustawienia dźwięku w panelu sterowania komputera.</li><li>3. Sprawdź kabel audio.</li></ol>

# Konserwacja urządzenia

## Ogólne zasady bezpieczeństwa

- Upewnij się, że urządzenie jest wyłączone, a przewód zasilający jest odłączony od gniazda zasilania.
- Nie wolno rozpryskiwać lub rozlewać żadnych płynów bezpośrednio na ekran lub obudowę.
- Należy ostrożnie obchodzić się z urządzeniem, ponieważ w przypadku porysowania, na urządzeniu wyposażonym w ciemną obudowę ślady są bardziej widoczne niż na urządzeniu z jasną obudową.
- Systemu nie należy długo używać w sposób ciągły.

## Czyszczenie ekranu

- Ekran należy przecierać czystą, miękką i bezpyłową szmatką. W ten sposób usuwany jest kurz i inne zanieczyszczenia.
- Jeżeli ekran jest nadal brudny, należy zastosować niewielką ilość środka do czyszczenia szkła nie zawierającego amoniaku i alkoholu i nanieść ją na czystą, miękką i bezpyłową szmatkę; wtedy można przetrzeć ekran.

## Czyszczenie obudowy

- Do czyszczenia należy używać miękkiej i suchej szmatki.
- Jeżeli obudowa jest nadal brudna, należy zastosować niewielką ilość detergentu bez dodatków ściernych bez zawartości amoniaku i alkoholu i nanieść go na czystą, miękką i bezpyłową szmatkę; a następnie przetrzeć powierzchnię.

## Wyłączenie

- ViewSonic® nie zaleca używania środków czyszczących opartych na amoniaku lub alkoholu, do czyszczenia ekranu wyświetlacza lub obudowy. Odnotowano sytuacje, że niektóre środki chemiczne uszkadzają ekran i/lub obudowę urządzenia.
- Firma ViewSonic® nie ponosi odpowiedzialności za uszkodzenia spowodowane stosowaniem środków do czyszczenia zawierających amoniak lub alkohol.

**UWAGA:** Jeśli pomiędzy szybą a panelem wystąpi kondensacja, wyświetlacz powinien pozostać włączony, aż do zaniku wilgoci.

# Informacje prawne i serwisowe

## Informacja o zgodności

Ta część adresuje wszystkie połączone wymagania i oświadczenia dotyczące przepisów. Potwierdzone odpowiednie zastosowania powinny się odnosić do etykiet z nazwą i odpowiednich oznaczeń na urządzeniu.

### Oświadczenie o zgodności z FCC

To urządzenie jest zgodne z częścią 15 przepisów FCC. Jego działanie podlega następującym dwóm warunkom: (1) to urządzenie nie może powodować szkodliwych zakłóceń oraz (2) to urządzenie musi akceptować wszystkie odbierane zakłócenia, włącznie z zakłóceniami, które mogą powodować nieoczekiwane działanie. To urządzenie zostało poddane testom, które stwierdziły, że spełnia ono ograniczenia dla urządzeń cyfrowych klasy B, zgodnie z częścią 15 przepisów FCC.

Ograniczenia te określono w celu zapewnienia stosownego zabezpieczenia przed szkodliwymi zakłóceniami w instalacjach domowych. To urządzenie generuje, wykorzystuje i może emitować energię częstotliwości radiowej i w przypadku instalacji oraz stosowania niezgodnie z instrukcjami może powodować uciążliwe zakłócenia komunikacji radiowej. Jednakże, nie gwarantuje się, że zakłócenia nie wystąpią w danej instalacji. Jeżeli urządzenie to powoduje uciążliwe zakłócenia odbioru radia i telewizji, co można sprawdzić poprzez włączenie i wyłączenie sprzętu, użytkownik może podjąć próbę usunięcia zakłóceń poprzez jeden lub więcej następujących środków:

- Zmiana kierunku lub położenia anteny odbiorczej.
- Zwiększenie odstępów pomiędzy urządzeniem i odbiornikiem.
- Podłączenie urządzenia do gniazda zasilanego z innego obwodu niż odbiornik.
- Kontakt ze sprzedawcą lub doświadczonym technikiem RTV w celu uzyskania pomocy.

**Ostrzeżenie:** Ostrzega się, że zmiany lub modyfikacje wykonane bez wyraźnej zgody strony odpowiedzialnej za zgodność, mogą pozbawić użytkownika prawa do używania tego urządzenia.

### Oświadczenie o zgodności z przepisami Industry Canada

CAN ICES (B) / NMB (B)

### Zgodność z CE dla krajów europejskich



To urządzenie jest zgodne z Dyrektywą EMC 2014/30/EU i Dyrektywą niskonapięciową 2014/35/EU.

## Następujące informacje są przeznaczone wyłącznie dla krajów członkowskich UE:

Znak pokazany po prawej oznacza zgodność z Dyrektywą 2012/19/EU dotyczącą Odpadów elektrycznych i elektronicznych (WEEE). Znak ten określa, że urządzenia NIE należy usuwać z niesortowanymi odpadami miejskimi, ale należy je przekazać do systemów zbiórki zgodnie z lokalnie obowiązującymi przepisami prawa.



## Deklaracja zgodności RoHS2

Ten produkt został skonstruowany i wyprodukowany zgodnie z Dyrektywą 2011/65/EU Parlamentu Europejskiego i Rady dotyczącej ograniczeń używania niektórych substancji niebezpiecznych w urządzeniach elektrycznych i elektronicznych (Dyrektywa RoHS2) i jest zgodny z wartościami maksymalnej koncentracji określonymi przez Europejski Komitet Adaptacji Technicznej (TAC), jak pokazano poniżej:

Substancja	Proponowana maksymalne stężenie	Rzeczywiste stężenie
Ołów (Pb)	0,1%	< 0,1%
Rtęć (Hg)	0,1%	< 0,1%
Kadm (Cd)	0,01%	< 0,01%
Chrom sześciowartościowy (Cr6 <sup>+</sup> )	0,1%	< 0,1%
Polibromowane dwufenyle (PBB)	0,1%	< 0,1%
Polibromowane etery difenylowe (PBDE)	0,1%	< 0,1%
Ftalan dwu-2-etyloheksylu (DEHP)	0,1%	< 0,1%
Ftalan benzylo butylu (BBP)	0,1%	< 0,1%
Ftalan dibutylu (DBP)	0,1%	< 0,1%
Ftalan diizobutylu (DIBP)	0,1%	< 0,1%

## Niektóre komponenty produktów, jak określono powyżej są wyłączone, na podstawie Dodatku III Dyrektyw RoHS2, jak określono poniżej:

- Ołów w odlewanych elementach aluminiowych w ilości wagowo do 0,4%.
- Stop miedzi zawierający wagowo do 4% ołowiu.
- Ołów w stopach lutowniczych o wysokiej temperaturze topnienia (tj. stopy ołowiowe zawierające wagowo 85% lub więcej ołowiu).
- Komponenty elektryczne i elektroniczne zawierające ołów w szkle lub ceramice inne niż ceramika dielektryczna w kondensatorach, (np. urządzenia piezoelektryczne lub w szklanych lub ceramicznych składnikach matryc).

## Oświadczenie ENERGY STAR®

ENERGY STAR® to dobrowolny program Agencji Ochrony Środowiska USA, pomagający firmom i indywidualnym osobom w oszczędzaniu pieniędzy i ochronie naszego klimatu, poprzez ponadprzeciętną efektywność energetyczną. Produkty, które zyskują na zgodności z ENERGY STAR®, nie emitują gazów cieplarnianych, dzięki restrykcyjnej zgodności z kryteriami efektywności energetycznej lub wymaganiami ustanowionymi przez amerykańską Agencję Ochrony Środowiska USA. Jako partner ENERGY STAR®, firma ViewSonic jest zdeterminowana w stosowaniu się do zaleceń ENERGY STAR® i oznacza wszystkie certyfikowane modele logo ENERGY STAR®.

Na wszystkich modelach z certyfikatem ENERGY STAR® znajduje się następujące logo:



**UWAGA:** Funkcje zarządzania zasilaniem znacząco zmniejszają zużycie energii, gdy produkt nie jest używany, Zarządzanie zasilaniem umożliwia automatyczne wprowadzanie trybu “uśpienia” z niskim zużyciem energii, po określonym czasie braku aktywności, Funkcje zarządzania zasilaniem wprowadzają także tryb uśpienia lub tryb wyłączenia w czasie do 5 minut od odłączenia od komputera hosta, Należy pamiętać, że wszelkie zmiany ustawień zasilania zwiększą zużycie energii.

## **Indyjskie ograniczenie dotyczące substancji niebezpiecznych**

Oświadczenie o ograniczeniach dotyczących substancji niebezpiecznych (Indie). Ten produkt jest zgodny z przepisami "India E-waste Rule 2011" i zakazuje używania ołowiu, rtęci, sześciowartościowego chromu, polibromowanego dwufenylu lub polibromowanych eterów difenylowych o stężeniach przekraczających 0,1 % wagi i 0,01 % wagi dla kadmu, poza wyjątkami ustalonymi w Harmonogramie 2 przepisów.

## **Usuwanie produktu i upływanie terminu jego przydatności**

Firma ViewSonic® szanuje środowisko naturalne i jest zaangażowana w działania proekologiczne. Dziękujemy za wspieranie inteligentnego, proekologicznego przetwarzania komputerowego. Więcej informacji można uzyskać na stronie internetowej ViewSonic®.

### **USA i Kanada**

<https://www.viewsonic.com/us/go-green-with-viewsonic>

### **Europa:**

<https://www.viewsonic.com/eu/environmental-social-governance/recycle>

### **Tajwan**

<https://recycle.moenv.gov.tw/>

**Po wystąpieniu jakichkolwiek problemów związanych z bezpieczeństwem/wypadkami, które wystąpiły w związku z tym produktem, prosimy użytkowników z UE o skontaktowanie się z nami:**

ViewSonic Europe Limited



Haaksbergweg 75  
1101 BR Amsterdam  
Netherlands



+31 (0) 650608655



[EPREL@viewsoniceurope.com](mailto:EPREL@viewsoniceurope.com)



<https://www.viewsonic.com/eu/>

## Informacje o prawach autorskich

Copyright © ViewSonic® Corporation, 2026. Wszelkie prawa zastrzeżone.

Macintosh i Power Macintosh to zastrzeżone znaki towarowe Apple Inc.

Microsoft, Windows i logo Windows logo to zastrzeżone znaki towarowe Microsoft Corporation w Stanach Zjednoczonych i w innych krajach.

ViewSonic®, logo trzech ptaków, to zastrzeżone znaki towarowe ViewSonic® Corporation.

VESA to zastrzeżony znak towarowy Video Electronics Standards Association. DPMS, DisplayPort i DDC to znaki towarowe VESA.

ENERGY STAR® to zastrzeżony znak towarowy U.S. Environmental Protection Agency (EPA).

Jako partner handlowy firmy ENERGY STAR®, ViewSonic® Corporation stwierdza, że ten produkt odpowiada wytycznym firmy ENERGY STAR® w zakresie skuteczności energetycznej.

**Wyłączenie:** ViewSonic® Corporation nie ponosi żadnej odpowiedzialności za techniczne lub edytorskie błędy lub pominięcia w tej publikacji; w odniesieniu do przypadkowych albo wynikowych szkód, spowodowanych wykorzystywaniem tego materiału albo działania lub używania tego produktu.

Dążąc stale do ulepszania produktu, firma ViewSonic® Corporation zastrzega sobie prawo do zmiany specyfikacji produktu bez wcześniejszego powiadomienia. Informacje w tym dokumencie mogą zostać zmienione bez powiadomienia.

Żadnej części tej publikacji nie można kopiować, powielać lub przesyłać w jakikolwiek sposób do jakichkolwiek celów, bez wcześniejszego, pisemnego pozwolenia uzyskanego od firmy ViewSonic® Corporation.

## Obsługa klienta

W celu uzyskania pomocy technicznej lub serwisu dla produktu, należy sprawdzić tabelę poniżej lub skontaktować się z naszym sprzedawcą.

**UWAGA:** Będzie potrzebny numer seryjny produktu,

Kraj/Region	Strona internetowa	Kraj/Region	Strona internetowa
<b>Azja z rejonu Pacyfiku oraz Afryka</b>			
Australia	<a href="http://www.viewsonic.com/au/">www.viewsonic.com/au/</a>	Bangladesh	<a href="http://www.viewsonic.com/bd/">www.viewsonic.com/bd/</a>
中国 (China)	<a href="http://www.viewsonic.com.cn">www.viewsonic.com.cn</a>	香港 (繁體中文)	<a href="http://www.viewsonic.com/hk/">www.viewsonic.com/hk/</a>
Hong Kong (English)	<a href="http://www.viewsonic.com/hk-en/">www.viewsonic.com/hk-en/</a>	India	<a href="http://www.viewsonic.com/in/">www.viewsonic.com/in/</a>
Indonesia	<a href="http://www.viewsonic.com/id/">www.viewsonic.com/id/</a>	Israel	<a href="http://www.viewsonic.com/il/">www.viewsonic.com/il/</a>
日本 (Japan)	<a href="http://www.viewsonic.com/jp/">www.viewsonic.com/jp/</a>	Korea	<a href="http://www.viewsonic.com/kr/">www.viewsonic.com/kr/</a>
Malaysia	<a href="http://www.viewsonic.com/my/">www.viewsonic.com/my/</a>	Middle East	<a href="http://www.viewsonic.com/me/">www.viewsonic.com/me/</a>
Myanmar	<a href="http://www.viewsonic.com/mm/">www.viewsonic.com/mm/</a>	Nepal	<a href="http://www.viewsonic.com/np/">www.viewsonic.com/np/</a>
New Zealand	<a href="http://www.viewsonic.com/nz/">www.viewsonic.com/nz/</a>	Pakistan	<a href="http://www.viewsonic.com/pk/">www.viewsonic.com/pk/</a>
Philippines	<a href="http://www.viewsonic.com/ph/">www.viewsonic.com/ph/</a>	Singapore	<a href="http://www.viewsonic.com/sg/">www.viewsonic.com/sg/</a>
臺灣 (Taiwan)	<a href="http://www.viewsonic.com/tw/">www.viewsonic.com/tw/</a>	ประเทศไทย	<a href="http://www.viewsonic.com/th/">www.viewsonic.com/th/</a>
Việt Nam	<a href="http://www.viewsonic.com/vn/">www.viewsonic.com/vn/</a>	South Africa & Mauritius	<a href="http://www.viewsonic.com/za/">www.viewsonic.com/za/</a>
<b>Ameryka Południowa i Północna</b>			
United States	<a href="http://www.viewsonic.com/us">www.viewsonic.com/us</a>	Canada	<a href="http://www.viewsonic.com/us">www.viewsonic.com/us</a>
Latin America	<a href="http://www.viewsonic.com/la">www.viewsonic.com/la</a>		
<b>Europa</b>			
Europe	<a href="http://www.viewsonic.com/eu/">www.viewsonic.com/eu/</a>	France	<a href="http://www.viewsonic.com/fr/">www.viewsonic.com/fr/</a>
Deutschland	<a href="http://www.viewsonic.com/de/">www.viewsonic.com/de/</a>	Қазақстан	<a href="http://www.viewsonic.com/kz/">www.viewsonic.com/kz/</a>
Россия	<a href="http://www.viewsonic.com/ru/">www.viewsonic.com/ru/</a>	España	<a href="http://www.viewsonic.com/es/">www.viewsonic.com/es/</a>
Türkiye	<a href="http://www.viewsonic.com/tr/">www.viewsonic.com/tr/</a>	Україна	<a href="http://www.viewsonic.com/ua/">www.viewsonic.com/ua/</a>
United Kingdom	<a href="http://www.viewsonic.com/uk/">www.viewsonic.com/uk/</a>		

## Ograniczona gwarancja

Inteligentna tablica interaktywna ViewSonic®

### Co obejmuje gwarancja:

Firma ViewSonic® gwarantuje, że w okresie gwarancji, przy normalnym użytkowaniu, jej produkty będą wolne od wad materiałowych i defektów wytwarzania. Jeśli w okresie obowiązywania gwarancji ujawnią się wady materiałowe lub defekty wytwarzania, firma ViewSonic® według własnego uznania naprawi lub wymieni produkt na produkt podobny. Produkt zamienny albo części mogą zawierać zregenerowane fabrycznie albo odnowione części lub komponenty. Naprawa lub wymiana urządzenia lub podzespołów będzie objęta w sposób zrównoważony czasem pozostałym w ramach ograniczonej pierwotnej gwarancji klienta, a okres gwarancyjny nie zostanie przedłużony. Firma ViewSonic® oferuje bez gwarancji oprogramowanie stron trzecich, czy to dostarczany wraz z produktem lub zainstalowany przez klienta, montaż nieautoryzowanych części sprzętowej lub podzespołów, np. lampy do projektora. Przejdź do: rozdział „Co nie jest objęte gwarancją”).

### Kogo chroni gwarancja:

Ta gwarancja jest ważna wyłącznie dla pierwszego nabywcy.

### Co nie jest objęte gwarancją:

- Żaden produkt ze zniszczonym, zmodyfikowanym albo usuniętym numerem fabrycznym.
- Uszkodzenia, pogorszenie jakości albo awaria spowodowana przez:
  - » Wypadkiem, niewłaściwym użytkowaniem, zaniedbaniem, wodą, wyładowaniem atmosferycznym, albo innymi siłami natury, nieautoryzowaną modyfikacją produktu albo nieprzestrzeganiem instrukcji dostarczonych z produktem.
  - » Naprawy lub próby napraw wykonywanych przez kogokolwiek bez upoważnienia firmy ViewSonic®.
  - » Uszkodzenia lub utrata programów, danych, bądź wymiennych nośników pamięci.
  - » Normalnym zużyciem.
  - » Usunięciem lub instalacją produktu.
- Oprogramowane lub utrata danych w wyniku naprawy lub wymiany.
- Wszelkich uszkodzeń produktu podczas dostawy.
- Przyczyny zewnętrzne, np. fluktuacje prądu elektrycznego lub awarie.

- Używaniem materiałów eksploatacyjnych lub części, które nie spełniają specyfikacji ViewSonic.
- Nieprzestrzeganie przez właściciela zasad wykonywania okresowych konserwacji opisanych w niniejszym Podręczniku użytkownika.
- Wszelkimi innymi przyczynami, nie powiązanymi z defektem produktu.
- Uszkodzenia spowodowane przez statyczne (nieruchome) obrazy wyświetlane przez dłuższy czas (określane również wypalaniem obrazu).
- Oprogramowanie - dostarczane wraz z produktem lub instalowane przez klienta oprogramowanie stron trzecich.
- Sprzęt/akcesoria/części/podzespoły –montaż niezatwierdzonego sprzętu, akcesoriów, materiałów eksploatacyjnych lub podzespołów, np. lamp do projektora.
- Uszkodzenia powłoki na powierzchni monitora lub jej niewłaściwe użytkowanie poprzez czyszczenie niezgodnie z zasadami opisanymi w tym Podręczniku użytkownika.
- Koszty serwisowe wynikające z usuwania, montażu i konfiguracji, w szczególności montaż naścienny produktu.

### **Jak uzyskać serwis:**

- W celu uzyskania informacji na temat napraw serwisowych w okresie obowiązywania gwarancji należy skontaktować się z obsługą klienta firmy ViewSonic® (należy przejść na stronę „Obsługa klienta”). Należy podać numer seryjny produktu.
- Aby uzyskać świadczenie gwarancyjne należy dostarczyć: (a) Oryginalny dowód sprzedaży z datą sprzedaży, (b) imię i nazwisko, (c) adres, (d) opis problemu oraz (e) numer seryjny produktu.
- Produkt należy zanieść lub wysłać w oryginalnym opakowaniu po opłaceniu kosztów do autoryzowanego punktu serwisowego ViewSonic® lub bezpośrednio do firmy ViewSonic®.
- W celu uzyskania dodatkowych informacji lub nazwy najbliższego punktu serwisowego firmy ViewSonic® należy skontaktować się z firmą ViewSonic®.

### **Ograniczenie dorozumianych gwarancji:**

Nie zapewnia się żadnych gwarancji, wyrażonych lub dorozumianych, wykraczających poza zamieszczony tu opis, włącznie z dorozumianą gwarancją przydatności handlowej i dopasowania do określonego celu.

### **Wyłączenia szkód:**

Odpowiedzialność firmy ViewSonic jest ograniczona do kosztu naprawy lub wymiany produktu. Firma ViewSonic® nie ponosi żadnej odpowiedzialności w przypadku:

- Szkody wyrządzone w stosunku do innego mienia, spowodowane przez usterki wyrobu, szkody polegające na niewygodzie, niemożności użytkowania wyrobu, stracie czasu, zysków, możliwości gospodarczych, dobrego imienia, zakłóceniu stosunków gospodarczych lub na innej stracie handlowej, nawet po powiadomieniu o możliwości takich szkód.
- Wszelkie inne szkody przypadkowe, wtórne lub określone inaczej.
- Wszelkie roszczenia dowolnej strony trzeciej wobec klienta.
- Naprawy lub próby napraw wykonywanych przez kogokolwiek bez upoważnienia firmy ViewSonic®.

### **Skutki prawa stanowego:**

Niniejsza gwarancja nadaje klientowi określone uprawnienia i może on także posiadać inne. W niektórych stanach niedozwolone jest ograniczanie gwarancji domniemanych, ani też wyłączenie szkód dodatkowych i następczych, toteż powyższe ograniczenia mogą nie mieć zastosowania do danego użytkownika.

### **Sprzedaż poza USA i Kanadą:**

W celu uzyskania informacji na temat gwarancji i usług serwisowych dla produktów firmy ViewSonic® sprzedawanych poza Stanami Zjednoczonymi i Kanadą należy skontaktować się z firmą ViewSonic® lub lokalnym sprzedawcą ViewSonic®.

Okres gwarancji na ten produkt w części kontynentalnej Chin (z wyłączeniem Hongkongu, Makao i Tajwanu) zależy od zasad i warunków określonych w Karcie gwarancyjnej.

W przypadku użytkowników z Europy i Rosji pełne informacje szczegółowe na temat gwarancji można znaleźć na: <http://www.viewsonic.com/eu/> w zakładce „Wsparcie techniczne/Gwarancja”.



**ViewSonic®**