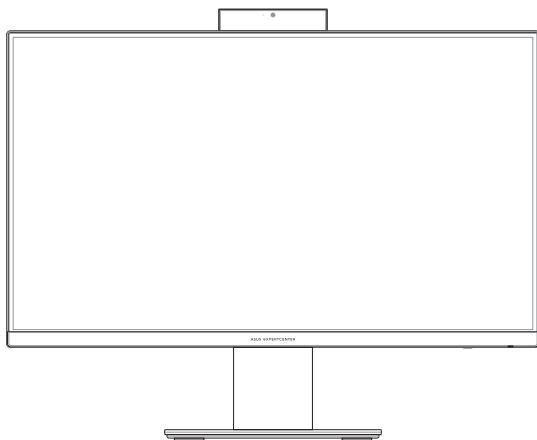


# ASUS All-in-One PC

## Instrukcja użytkownika



*P440VA/P440VAES/V440VA/V440VAES  
P470VA/V470VA*

**HDMI**™  
HIGH-DEFINITION MULTIMEDIA INTERFACE

## **INFORMACJE O PRAWACH AUTORSKICH**

Żadnej z części tego podręcznika, włącznie z opisami produktów i oprogramowania, nie można powielać, transmitować, przetwarzać, przechowywać w systemie odzyskiwania danych ani tłumaczyć na żadne języki, w jakiegokolwiek formie lub w jakiegokolwiek sposób, bez wyraźnego pisemnego pozwolenia ASUSTeK COMPUTER INC. („ASUS”).

FIRMA ASUS UDOSTĘPNIŁA TEN PODRĘCZNIK W STANIE „TAKIM, W JAKIM JEST”, BEZ UDZIELANIA JAKIKOLWIEK GWARANCJI, ZARÓWNO WYRAŹNYCH, JAK I DOROZUMIANYCH, W TYM M.IN. DOROZUMIANYCH GWARANCJI LUB WARUNKÓW PRZYDATNOŚCI HANDLOWEJ LUB PRZYDATNOŚCI DO OKREŚLONEGO CELU. W ŻADNYM PRZYPADKU FIRMA ASUS, JEJ CZŁONKOWIE ZARZĄDU, DYREKTORZY, PRACOWNICY LUB AGENCI NIE BĘDĄ ODPOWIADAĆ ZA JAKIEKOLWIEK SZKODY POŚREDNIE, SZCZEGÓLNE, PRZYPADKOWE LUB WYNIKOWE (WŁĄCZNIE Z UTRATĄ ZYSKÓW, TRANSAKCJI BIZNESOWYCH, UTRATĄ MOŻLIWOŚCI UŻYTKOWANIA LUB UTRATĄ DANYCH, PRZERWAMI W PROWADZENIU DZIAŁALNOŚCI ITP.) NAWET JEŚLI FIRMA ASUS ZOSTAŁA POINFORMOWANA O MOŻLIWOŚCI WYSTĄPIENIA TAKICH SZKÓD WYNIKAJĄCYCH Z JAKIEKOLWIEK WADY LUB BŁĘDU W NINIEJSZYM PODRĘCZNIKU LUB PRODUKCIE.

Produkty i nazwy firm pojawiające się w tym podręczniku mogą, ale nie muszą być zastrzeżonymi znakami towarowymi lub prawami autorskimi ich odpowiednich właścicieli i używane są wyłącznie w celu identyfikacji lub wyjaśnienia z korzyścią dla ich właścicieli i bez naruszania ich praw.

SPECYFIKACJE I INFORMACJE ZAWARTE W TYM PODRĘCZNIKU SŁUŻĄ WYŁĄCZNIE CELOM INFORMACYJNYM I MOGĄ ZOSTAĆ ZMIENIONE W DOWOLNYM CZASIE, BEZ POWIADOMIENIA, DLATEGO TEŻ NIE NALEŻY ICH INTERPRETOWAĆ JAKO WIĄŻĄCYCH DLA FIRMY ASUS. ASUS NIE ODPOWIADA ZA JAKIEKOLWIEK BŁĘDY I NIEDOKŁADNOŚCI, KTÓRE MOGĄ WYSTĄPIĆ W TYM PODRĘCZNIKU, WŁĄCZNIE Z OPISANymi W NIM PRODUKTAMI I OPROGRAMOWANIEM.

Copyright © 2025 ASUSTeK COMPUTER INC. Wszelkie prawa zastrzeżone.

## **OGRANICZENIE ODPOWIEDZIALNOŚCI**

W przypadku wystąpienia określonych okoliczności, za które odpowiedzialność ponosi ASUS, a w wyniku których wystąpiły szkody, właściciel będzie uprawniony do uzyskania od firmy ASUS odszkodowania. W każdym takim przypadku, niezależnie od podstawy roszczenia od firmy ASUS, odpowiada ona jedynie za obrażenia ciała (w tym śmierć) oraz szkody na nieruchomościach i rzeczowym majątku osobistym; lub wszelkie inne rzeczywiste i bezpośrednie szkody wynikające z zaniechania lub niewykonania obowiązków prawnych wynikających z niniejszego oświadczenia gwarancyjnego, do wysokości podanej ceny umownej każdego produktu.

ASUS odpowiada lub udziela rekompensaty wyłącznie za stratę, szkody lub roszczenia o oparciu o umowę, odpowiedzialność za szkodę lub naruszenie praw wynikających z niniejszego oświadczenia gwarancyjnego.

To ograniczenie stosuje się także do dostawców i sprzedawców ASUS. Jest to maksymalny pułap zbiorowej odpowiedzialności firmy ASUS, jej dostawców i sprzedawców.

BEZ WZGLĘDU NA OKOLICZNOŚCI FIRMA ASUS NIE ODPOWIADA ZA: (1) ROSZCZENIA OSÓB TRZECICH WOBEC UŻYTKOWNIKA Z TYTUŁU SZKÓD; (2) UTRATĘ LUB USZKODZENIE ZAPISÓW LUB DANYCH UŻYTKOWNIKA; LUB (3) SZKODY SZCZEGÓLNE, PRZYPADKOWE LUB POŚREDNIE LUB ZA JAKIEKOLWIEK EKONOMICZNE SZKODY WTÓRNE (W TYM UTRACONE ZYSKI LUB OSZCZĘDNOŚCI), NAWET JEŚLI FIRMA ASUS, JEJ DOSTAWCY LUB SPRZEDAWCA ZOSTALI POINFORMOWANI O MOŻLIWOŚCI ICH WYSTĄPIENIA.

## **SERWIS I POMOC TECHNICZNA**

Odwiedź naszą wielojęzyczną witrynę internetową pod adresem <https://www.asus.com/pl/support>.

# Spis treści

O tym podręczniku użytkownika.....	7
Konwencje stosowane w tym podręczniku.....	8
Typografia.....	8
Ikony .....	9
Informacje dotyczące bezpieczeństwa.....	10
Ustawienia systemu.....	10
Dbanie o system .....	11
Ostrzeżenie dotyczące ciśnienia dźwięku.....	12
Adapter .....	12
Ostrzeżenie dotyczące wentylatora na prąd stały .....	12
Zawartość opakowania.....	13

## Rozdział 1: Konfiguracja sprzętu

Komputer ASUS All-in-One.....	15
Widok z przodu .....	15
Widok z góry.....	19
Widok od spodu .....	20
Widok z tyłu.....	22

## **Rozdział 2: Używanie komputera ASUS All-in-One**

Konfiguracja komputera ASUS All-in-One .....	25
Montaż płyty podstawy .....	25
Instalacja i demontaż podstawki o regulowanej wysokości (w wybranych modelach) .....	26
Korzystanie z panelu kamery internetowej .....	27
Podłączanie bezprzewodowej klawiatury i myszy.....	28
Podłączanie przewodowej klawiatury i myszy.....	30
Włączanie systemu.....	31
Włączanie szybkiego uruchamiania .....	33
Pozycjonowanie ASUS All-in-One .....	34
Używanie ekranu dotykowego (w wybranych modelach) .....	37
Gesty dla panelu ekranu dotykowego .....	38
Korzystanie z gestów dla panelu dotykowego.....	38
Korzystanie z klawiatury .....	40
Klawisze funkcji .....	40

## **Rozdział 3: Praca z systemem Windows**

Rozpoczęcie pracy .....	43
Menu Start .....	44
Uruchamianie menu Start.....	45
Otwieranie programów z menu Start.....	45
Aplikacje Windows .....	46
Uruchamianie aplikacji Windows z menu Start .....	46
MyASUS Splendid.....	47
Łączenie z sieciami bezprzewodowymi.....	49
Wi-Fi .....	49
Bluetooth .....	50
Łączenie z sieciami przewodowymi.....	51
Wyłączanie komputera ASUS All-in-One .....	52
Przełączanie komputera ASUS All-in-One w tryb wyłączenia/tryb najniższego poboru energii .....	53
Włączanie trybu uśpienia w komputerze ASUS All-in-One.....	54

## **Rozdział 4: Odzyskiwanie systemu**

Przejsięcie do konfiguracji systemu BIOS .....	55
Szybkie przejście do systemu BIOS.....	55
Odzyskiwanie systemu.....	56
Opcje wykonywania kopii zapasowej.....	57

## **Załączniki**

Informacje prawne.....	59
Znak towarowy USB-IF.....	59
Access Advance – informacja patentowa.....	59
Oświadczenia w związku z przepisami.....	60
Ostrzeżenie dotyczące ekspozycji RF .....	60
Powiadomienie o powłoce .....	61
Zapobieganie utracie słuchu.....	61
Deklaracja zgodności dotycząca przepisów w zakresie ochrony środowiska .....	63
Rozporządzenie UE REACH i Artykuł 33 .....	64
UE RoHS .....	64
Usługi recyklingu/odbioru firmy ASUS .....	64
Produkt zakwalifikowany do programu ENERGY STAR® .....	65
Dyrektywa w sprawie ekoprojektu .....	66
Produkty zarejestrowane w programie EPEAT.....	66
Uproszczona deklaracja zgodności UE .....	67
Oświadczenie o zgodności z przepisami Federal Communications Commission (FCC).....	68

## **O tym podręczniku użytkownika**

Ten podręcznik użytkownika udostępnia informacje o funkcjach sprzętu i oprogramowania komputera ASUS All-in-One, zorganizowane w następujących rozdziałach:

### **Rozdział 1: Konfiguracja sprzętu**

Ten rozdział zawiera szczegółowe informacje dotyczące komponentów sprzętowych komputera ASUS All-in-One.

### **Rozdział 2: Używanie komputera ASUS All-in-One**

Ten rozdział zawiera informacje o używaniu komputera ASUS All-in-One.

### **Rozdział 3: Praca z systemem Windows**

Ten rozdział zawiera informacje o używaniu Windows w komputerze ASUS All-in-One.

### **Rozdział 4: Odzyskiwanie systemu**

Ten rozdział zawiera opcje przywracania dla komputera ASUS All-in-One.

### **Załączniki**

W tej części znajdują się uwagi i oświadczenia dotyczące bezpieczeństwa dla komputera ASUS All-in-One.

## Konwencje stosowane w tym podręczniku

Dla wyróżnienia kluczowych informacji w tej instrukcji użytkownika, komunikaty są przedstawiane następująco:

---

**WAŻNE!** Ten komunikat zawiera istotne informacje, do których należy się zastosować, aby ukończyć zadanie.

---

**UWAGA:** Ten komunikat zawiera dodatkowe informacje i wskazówki pomocne w ukończeniu zadań.

---

**OSTRZEŻENIE!** Ten komunikat zawiera ważne informacje, do których należy się zastosować, aby zachować bezpieczeństwo podczas wykonywania zadań i zapobiec uszkodzeniu danych i komponentów urządzenia.

---

## Typografia

**Wytłuszczenie** = Oznacza menu lub element, który należy wybrać.

*Pochylenie* = Wskazuje przyciski na klawiaturze, które należy nacisnąć.

## Ikony

Ikony poniżej wskazują, które urządzenie można zastosować do wykonania serii zadań lub procedur w komputerze ASUS All-in-One.



= Użyj touchpad (w wybranych modelach).



= (opcjonalnie) Użyj myszy przewodowej/  
bezprowodowej.



= (opcjonalnie) Użyj klawiatury przewodowej/  
bezprowodowej.

Wszystkie ilustracje i zrzuty ekranowe obecne w tym podręczniku służą wyłącznie jako odniesienie. Rzeczywiste specyfikacje produktu i obrazy ekranowe zależą od regionu. Aby uzyskać najnowsze informacje, odwiedź witrynę internetową ASUS pod adresem [www.asus.com](http://www.asus.com).

## Informacje dotyczące bezpieczeństwa

Komputer ASUS All-in-One został wyprodukowany i przetestowany pod kątem zgodności z najnowszymi standardami dotyczącymi bezpieczeństwa urządzeń technologii informatycznych. Jednakże, aby zapewnić bezpieczeństwo należy przeczytać i zastosować się do następujących instrukcji bezpieczeństwa.

### Ustawienia systemu

- Należy przeczytać i zastosować się do dokumentacji przed rozpoczęciem używania systemu.
- Nie należy używać tego produktu w pobliżu wody lub źródła ciepła, takiego jak grzejnik.
- Podczas przenoszenia zestawu należy zachować ostrożność, aby uniknąć obrażeń ciała.
- Ustaw system na stabilnej powierzchni.
- Szczeliny w obudowie służą do wentylacji. Szczelin tych nie należy blokować lub przykrywać. Upewnij się, że dookoła systemu jest wystarczająca ilość miejsca na wentylację. Nigdy nie należy wkładać do szczelin wentylacyjnych jakichkolwiek obiektów.
- Produkt można używać w miejscach, ze średnią temperaturą w granicach 0°C and 40°C.
- Jeśli używany będzie przedłużacz należy upewnić się, że łączny amperaż urządzeń podłączonych do przedłużacza nie przekracza jego amperażu nominalnego.

## Dbanie o system

- Nie należy chodzić po przewodzie i pozwalać na umieszczanie na nim jakichkolwiek przedmiotów.
- Nie należy wylewać na system wody lub innych płynów.
- Po wyłączeniu systemu w jego obwodach nadal przepływa niewielka ilość prądu elektrycznego. Przed czyszczeniem systemu należy zawsze odłączyć od gniazd zasilających zasilanie, modem i kable sieciowe.
- Aby uzyskać najlepszą czułość na dotyk ekran dotykowy wymaga okresowego czyszczenia. Należy czyścić ekran z obcych obiektów lub nadmiernej ilości kurzu. W celu czyszczenia ekranu:
  - Wyłącz system i odłącz przewód zasilający od gniazda ściennego.
  - Spryskaj dostarczoną szmatkę do czyszczenia niewielką ilością środka do czyszczenia i delikatnie wytrzyj powierzchnię ekranu.
  - Nie należy spryskiwać bezpośrednio ekranu.
- Do czyszczenia ekranu nie należy używać środka o właściwościach ścierających lub chropowatej szmatki.
- Po wystąpieniu następujących problemów technicznych dotyczących produktu, odłącz przewód zasilający i skontaktuj się z wykwalifikowanym technikiem serwisu lub dostawcą.
  - Uszkodzony przewód zasilający lub wtyczka.
  - Na system został wylany płyn.
  - System nie działa prawidłowo nawet po zastosowaniu się do instrukcji działania.
  - System został upuszczony lub uszkodzona jest jego obudowa.
  - Zmienia się wydajność systemu.

## Ostrzeżenie dotyczące ciśnienia dźwięku

Nadmierne ciśnienie dźwięku ze słuchawek dousznych lub nagłownych, może spowodować uszkodzenie lub utratę słuchu. Regulacja głośności oraz korektora na ustawienia inne niż pozycja centralna, mogą zwiększyć napięcie wyjścia słuchawek dousznych lub nagłownych i poziomu ciśnienia dźwięku.

## Adapter

1. Informacje o adapterze:

Napięcie wejściowe: 100–240 Vac

Częstotliwość wejściowa: 50–60 Hz

Znamionowy prąd wyjściowy: 4,74 A (90 W) / 6 A (120 W)

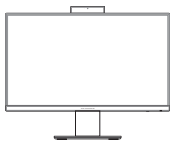
Znamionowe napięcie wyjściowe: 19 V (90 W) /  
20 V (120 W)

2. Gniazdo powinno znajdować się w pobliżu komputera ASUS All-in-One i powinno być łatwo dostępne.

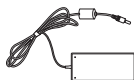
## Ostrzeżenie dotyczące wentylatora na prąd stały

Należy pamiętać, że wentylator na prąd stały jest elementem ruchomym i może być niebezpieczny. Nie należy zbliżać ciała do ruchomych skrzydeł wentylatora.

## Zawartość opakowania



Komputer ASUS All-in-One



Adapter prądu zmiennego



Przewód zasilający



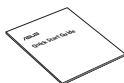
Karta gwarancyjna



Klawiatura (opcjonalnie)



Mysz (opcjonalnie)



Skrócona instrukcja



Odbiornik USB KBM  
(opcjonalnie)

---

### UWAGA:

- Jeśli którykolwiek z elementów będzie uszkodzony lub go nie będzie, należy skontaktować się ze sprzedawcą.
  - Komputer ASUS All-in-One na tej ilustracji służy wyłącznie jako odniesienie. Rzeczywiste specyfikacje produktu zależą od modelu.
  - Ilustracje klawiatury, myszy i zasilacza służą wyłącznie jako odniesienie. Rzeczywiste specyfikacje produktu zależą od regionu.
-



# Rozdział 1: Konfiguracja sprzętu

## Komputer ASUS All-in-One

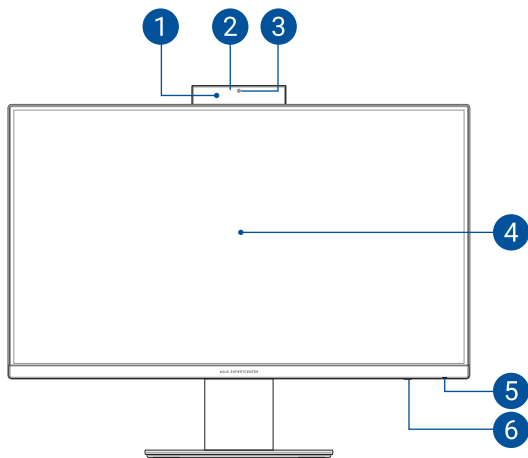
### Widok z przodu

---

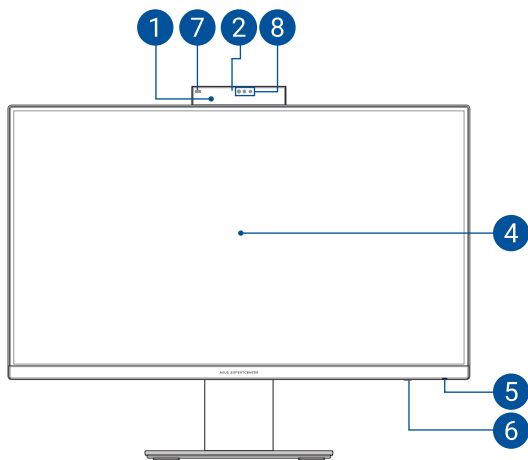
**UWAGA:** Rysunki zamieszczone w tej części służą wyłącznie jako odniesienie. Wygląd komputera ASUS All-in-One może być inny w zależności od modelu.

---

#### Model standardowy



## Model z kamerą na podczerwień



- 1 Panel kamery internetowej**

Panel kamery internetowej można schować do wnętrza kamery, gdy wbudowana kamera nie jest używana.
- 2 Wskaźnik pracy kamery**

Wskaźnik pracy kamery świeci, gdy używana jest wbudowana kamera.
- 3 Kamera**

Wbudowana kamera umożliwia wykonywanie zdjęć lub nagrywanie klipów wideo przy użyciu komputera ASUS All-in-One.
- 4 Panel wyświetlacza LCD**

Panel wyświetlacza LCD zapewnia doskonałe właściwości oglądania zdjęć, materiałów wideo i innych plików multimedialnych.

W wybranych modelach obsługiwana jest funkcja wielodotyku. Umożliwia ona obsługę komputera ASUS All-in-One przy użyciu gestów dotykowych.
- 5 Wskaźnik zasilania**

Wskaźnik zasilania zaczyna świecić, gdy komputer ASUS All-in-One zostanie włączony.

## 6 Przycisk trybu (w wybranych modelach)

Dotknij, aby przełączyć źródło sygnału obrazu. Po przełączeniu na wejście HDMI komputer ASUS All-in-One może być używany jako standardowy biurkowy monitor LCD. Naciśnij i przytrzymaj przycisk trybu, a następnie użyj go do dostosowania jasności w trybie wejścia HDMI.

## 7 Czujnik zbliżeniowy

Czujnik zbliżeniowy zapewnia automatyczne wznowienie działania i logowanie do komputera ASUS All-in-One za pomocą funkcji Windows Hello po wykryciu w pobliżu obecności użytkownika. Gdy użytkownik odejdzie od komputera ASUS All-in-One, urządzenie zostanie przełączone do trybu uśpienia.

## 8 Kamera

Wbudowana kamera umożliwia wykonywanie zdjęć lub nagrywanie klipów wideo przy użyciu komputera ASUS All-in-One.

### Kamera na podczerwień

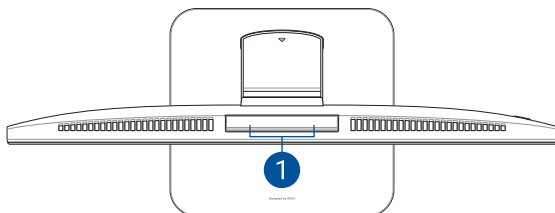
Wbudowana kamera na podczerwień rejestruje obrazy w podczerwieni do identyfikacji twarzy i obsługuje funkcję Windows Hello.

---

**UWAGA:** Zanim nastąpi zalogowanie przy użyciu funkcji Windows Hello, czerwona dioda LED podczerwieni będzie migać podczas odczytywania danych.

---

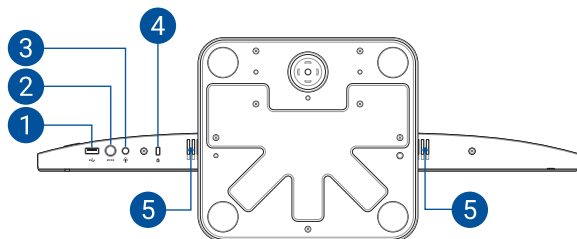
## Widok z góry



### 1 Zestaw mikrofonów

Zestaw mikrofonów daje lepszą jakość rozpoznawania głosu i nagrywania dźwięku dzięki funkcjom usuwania echa, tłumienia hałasu i formowania wiązki.

## Widok od spodu



### 1 Port USB 2.0

USB (Uniwersalna magistrala szeregową) jest zgodny z urządzeniami USB 2.0 lub USB 1.1, takimi jak klawiatury, urządzenia wskazujące, napędy dyskowe flash, zewnętrzne dyski twarde, głośniki, kamery i drukarki.

### 2 Przycisk trybu (w wybranych modelach)

Dotknij, aby przełączyć źródło sygnału obrazu. Po przełączeniu na wejście HDMI komputer ASUS All-in-One może być używany jako standardowy biurkowy monitor LCD. Naciśnij i przytrzymaj przycisk trybu, a następnie użyj go do dostosowania jasności w trybie wejścia HDMI.

### **3 Gniazdo słuchawek / zestawu słuchawkowego / mikrofonu**

Gniazdo to służy do podłączania głośników ze wzmacniaczem lub słuchawek. Można do niego również podłączyć zestaw słuchawkowy lub mikrofon zewnętrzny.

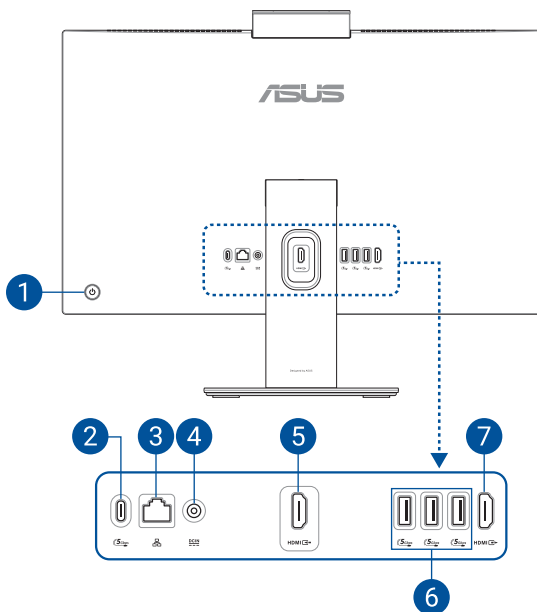
### **4 Gniazdo zabezpieczeń Kensington®**

Gniazdo zabezpieczenia Kensington® umożliwia zabezpieczenie komputera ASUS All-in-One przy użyciu produktów zabezpieczających zgodnych ze standardem Kensington®.

### **5 Głośniki**

Dzięki wbudowanemu głośnikowi dźwięk jest słyszany bezpośrednio z komputera ASUS All-in-One. Funkcje audio są sterowane programowo.

## Widok z tyłu



### 1 Przycisk zasilania

Naciśnij przycisk zasilania w celu włączenia lub wyłączenia komputera ASUS All-in-One.

### 2 Port USB 3.2 Gen 1 Type-C®

Port USB 3.2 (uniwersalna magistrała szeregową 3.2) Gen 1 Type-C® obsługuje szybkość transferu danych do 5 Gb/s i jest wstecznie zgodny ze standardem USB 2.0.

### 3 Port sieci LAN

Ośmio pinowy port LAN RJ-45 obsługuje standardowy kabel Ethernet do połączenia z siecią lokalną.

### 4 Wejście zasilania

Dostarczony zasilacz sieciowy przekształca prąd zmienny na prąd stały, który jest używany w tym gnieździe jack. Zasilanie doprowadzane do tego gniazda jack służy do zasilania komputera ASUS All-in-One. Aby zapobiec uszkodzeniu komputera ASUS All-in-One, należy używać dostarczonego zasilacza sieciowego.

---

**OSTRZEŻENIE!** W czasie używania, adapter zasilania może się nagrzewać. Nie należy przykrywać adaptera i należy trzymać go z dala od ciała.

---

### 5 Port wejścia HDMI (w wybranych modelach)

Dzięki temu portowi komputer ASUS All-in-One może być używany jako monitor zewnętrzny.

## **6 Port USB 3.2 Gen 1**

Port USB 3.2 Gen1 (Uniwersalna magistrala szeregową) obsługuje szybkość transferu danych do 5 Gb/s.

## **7 Port wyjścia HDMI**

Ten port umożliwia wysyłanie sygnałów audio i wideo z komputera ASUS All-in-One do urządzenia zgodnego z HDMI przez kabel HDMI.

# Rozdział 2:

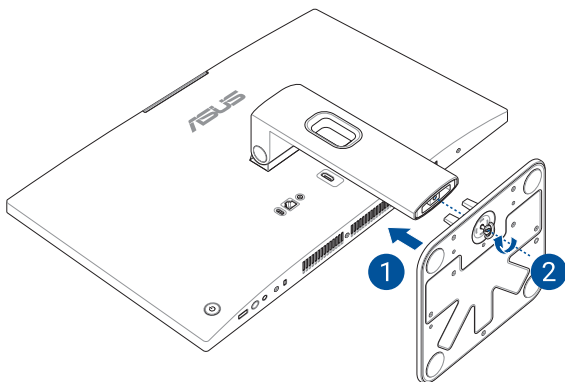
## Używanie komputera ASUS All-in-One

### Konfiguracja komputera ASUS All-in-One

**UWAGA:** Rysunki zamieszczone w tej części służą wyłącznie jako odniesienie. Wygląd komputera ASUS All-in-One może być inny w zależności od modelu.

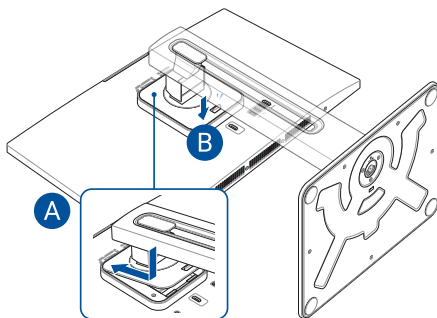
#### Montaż płyty podstawy

1. Dopasuj i przymocuj płytkę podstawy do podstawy zgodnie ze wskazanym kierunkiem.
2. Przymocuj płytkę podstawy za pomocą śrub.

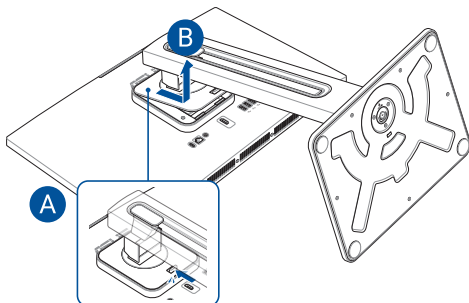


## Instalacja i demontaż podstawki o regulowanej wysokości (w wybranych modelach)

Wyrównaj podstawkę we wskazanym kierunku i delikatnie ją dociśnij, aż zatrzaśnie się na swoim miejscu.

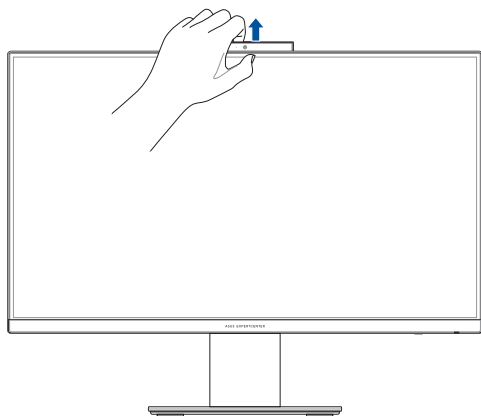


Dociśnij zatrzask we wskazanym kierunku i odłącz podstawkę. Następnie możesz zainstalować komputer ASUS All-in-One w urządzeniu zgodnym ze standardem VESA.



## Korzystanie z panelu kamery internetowej

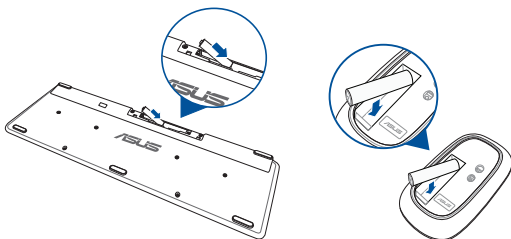
Pociągnij panel kamery internetowej w górę, aby odsłonić kamerę.



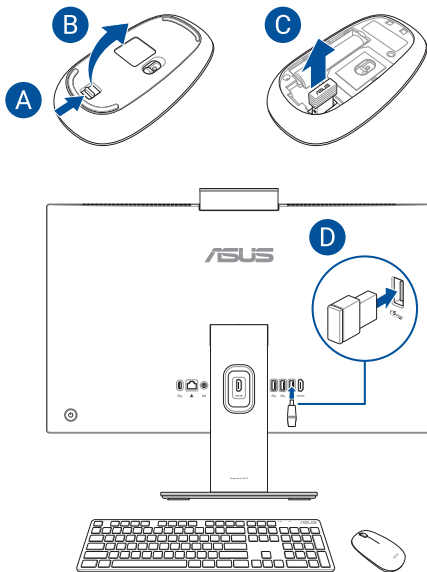
## Podłączanie bezprzewodowej klawiatury i myszy

**UWAGA:** Rysunki zamieszczone w tej części służą wyłącznie jako odniesienie. Wygląd komputera ASUS All-in-One może być inny w zależności od modelu.

1. Zainstaluj baterie w bezprzewodowej klawiaturze i myszy.



2. Podłącz klucz sprzętowy połączenia bezprzewodowego klawiatury i myszy do portu USB w celu automatycznego sparowania obu urządzeń z komputerem ASUS All-in-One.



3. Można rozpocząć używanie bezprzewodowej klawiatury i myszy.

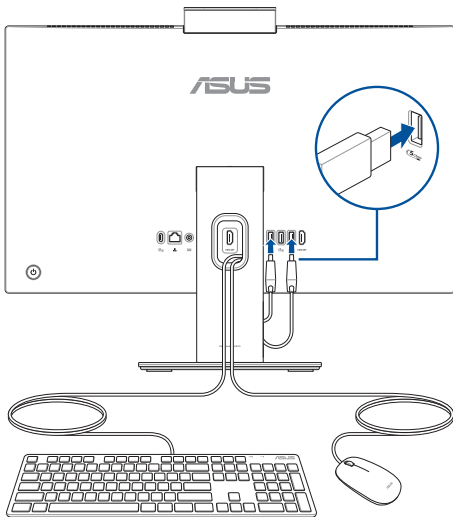
---

**UWAGA:** Klawiaturę i mysz bezprzewodową należy połączyć ponownie z kluczem sprzętowym połączenia bezprzewodowego, jeśli połączenie to zostało przerwane. Należy unikać używania tych urządzeń obok innych urządzeń bezprzewodowych. W celu uniknięcia zakłóceń klawiaturę i mysz należy umieścić w odległości co najmniej 20 cm od innych urządzeń bezprzewodowych.

---

## Podłączanie przewodowej klawiatury i myszy

Podłącz klawiaturę i mysz do portu USB na panelu tylnym.



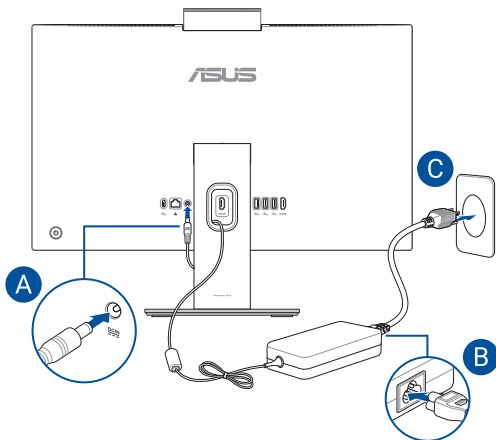
---

**UWAGA:** Pokazane powyżej ilustrację służą wyłącznie jako odniesienie. Rzeczywisty wygląd i specyfikacje klawiatury (przewodowa lub bezprzewodowa) i myszy zależy od regionu.

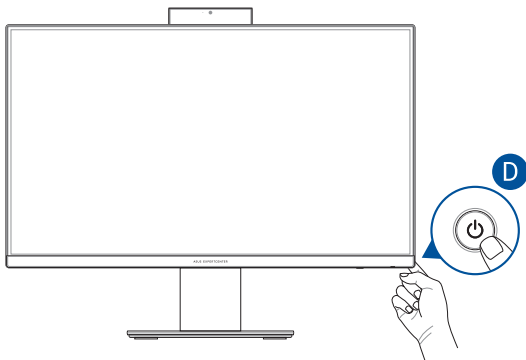
---

## Włączanie systemu

- A. Podłącz złącze zasilania DC do wejścia zasilania (DC) komputera ASUS All-in-One.
- B. Podłącz przewód zasilający prądu zmiennego do zasilacza.
- C. Podłącz zasilacz do gniazdka elektrycznego (100 -240 V).



D. Naciśnij przycisk zasilania.



---

**UWAGA:** Szczegółowe informacje dotyczące wyłączenia komputera ASUS All-in-One, znajdują się w części *Wyłączanie komputera ASUS All-in-One w pracy z systemem Windows*.

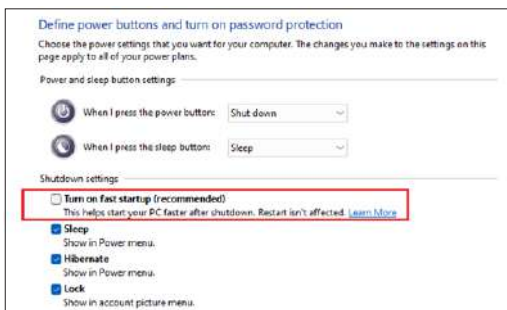
---

## Włączanie szybkiego uruchamiania

Komputer ASUS All-in-One możesz wyłączać przy użyciu włączonej funkcji szybkiego uruchamiania.

Aby włączyć szybkie uruchamianie w ustawieniach zamykania systemu:

W polu wyszukiwania wpisz **Panel sterowania** i otwórz go (**Widok według: Kategoria**), wybierz kolejno pozycje **Sprzęt i dźwięk > Opcje zasilania > Wybierz działanie przycisków zasilania**, kliknij pozycję **Zmień ustawienia, które są obecnie niedostępne**, zaznacz pole wyboru **Włącz szybkie uruchomienie (zalecane)** i kliknij przycisk **Zapisz zmiany**.



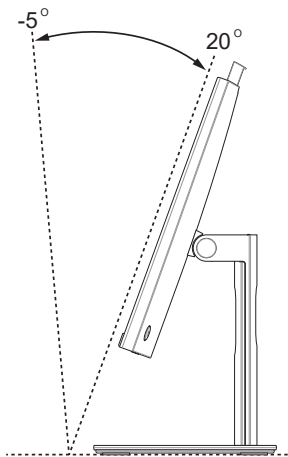
---

**UWAGA:** Jeśli funkcja szybkiego uruchamiania jest wyłączona, po wyłączeniu komputera ASUS All-in-One zostanie on przełączony w stan zasilania S5.

---

## Pozycjonowanie ASUS All-in-One

1. Umieść komputer ASUS All-in-One na płaskiej powierzchni, takiej jak stół lub biurko.
2. Ustaw wyświetlacz w wygodnej do użytkowania pozycji, wykonując następujące czynności:
  - Przechyl ekran, ustawiając go pod kątem od  $-5^{\circ}$  do  $20^{\circ}$ .

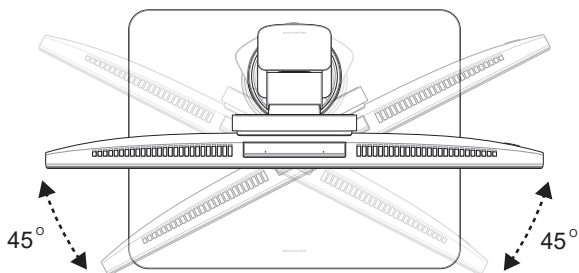


- Obróć wyświetlacz o 45° w prawo lub w lewo.

---

**UWAGA:** Wyświetlacz można obracać tylko w modelach z podstawką o regulowanej wysokości.

---

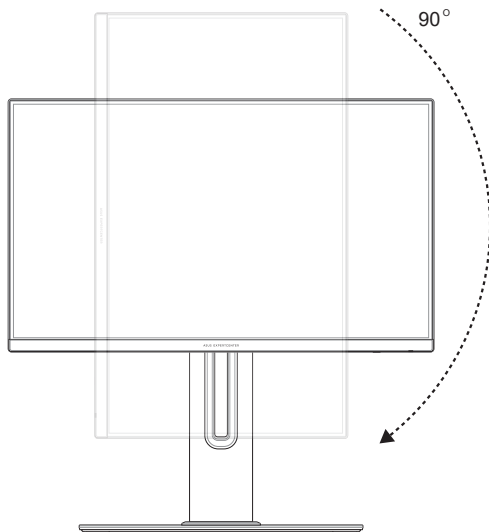


- Obróć wyświetlacz o 90° w prawo.

---

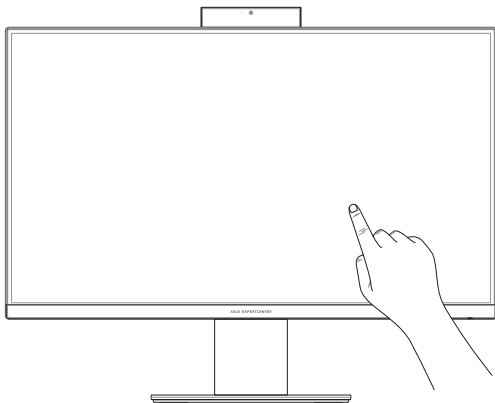
**UWAGA:** Wyświetlacz można obracać tylko w modelach z podstawką o regulowanej wysokości.

---



## Używanie ekranu dotykowego (w wybranych modelach)

Panel ekranu dotykowego komputera ASUS All-in-One zapewnia doskonałe właściwości oglądania zdjęć, materiałów wideo i innych plików multimedialnych. Umożliwia on także obsługę systemu przy użyciu gestów dotykowych.



---

**WAŻNE!** Do obsługi ekranu dotykowego nie należy używać ostrych przedmiotów, takich jak nożyczki czy długopisy, aby nie dopuścić do powstania wgnieceń i zarysowań, przez które ekran dotykowy mógłby przestać reagować.

---

**UWAGA:** Rysunki zamieszczone w tej części służą wyłącznie jako odniesienie. Wygląd komputera ASUS All-in-One może być inny w zależności od modelu.

---

## Gesty dla panelu ekranu dotykowego

Gesty pozwalają uruchamiać programy i uzyskiwać dostęp do ustawień komputera ASUS All-in-One. Zapoznaj się z poniższymi ilustracjami dotyczącymi wykonywania gestów rękami na panelu ekranu dotykowego.

---

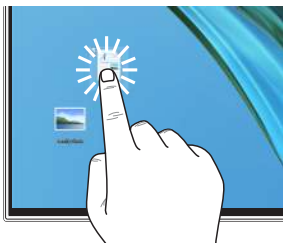
**UWAGA:** Poniższe zrzuty ekranu są wyłącznie poglądowe. Wygląd panelu ekranu dotykowego może się różnić w zależności od modelu.

---

### Korzystanie z gestów dla panelu dotykowego

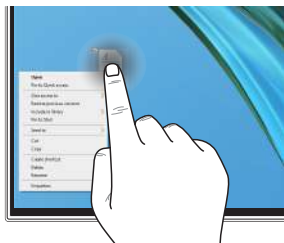
Gesty pozwalają uruchamiać programy i uzyskiwać dostęp do ustawień komputera ASUS All-in-One. Funkcje można aktywować za pomocą gestów wykonywanych ręką na panelu ekranu dotykowego komputera ASUS All-in-One.

#### Dotknięcie / dwukrotne dotknięcie



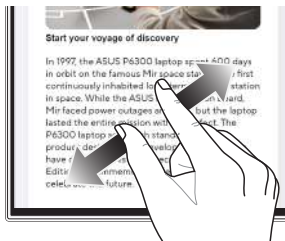
- Dotknij aplikacji, aby ją wybrać.
- Dwukrotnie dotknij aplikacji, aby ją uruchomić.

#### Naciśnij i przytrzymaj



Naciśnij i przytrzymaj, aby otworzyć menu prawego przycisku myszy.

## Powiększanie



Rozsuń dwa palce na panelu ekranu dotykowego.

## Pomniejszanie



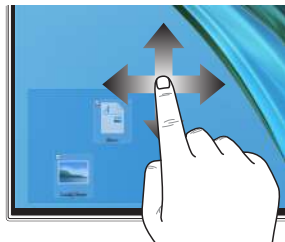
Zsuń dwa palce na panelu ekranu dotykowego.

## Przesuwanie palcem



Przesuń palcem, aby przewijać w górę lub w dół, a także aby przesunąć ekran w lewo lub w prawo.

## Przeciągnięcie

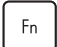





- Przeciągnij, aby utworzyć pole wyboru wokół wielu elementów.
- Przeciągnij i upuść element, aby przenieść go w nowe miejsce.

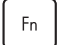
# Korzystanie z klawiatury


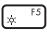
## Klawisze funkcji


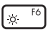
Klawisze funkcji na klawiaturze mogą aktywować następujące polecenia:



 +  Włącza lub wyłącza głośnik

 +  Zmniejsza głośność głośnika

 +  Zwiększa głośność głośnika

 +  Zmniejsza jasność wyświetlacza

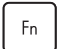

 +  Zwiększa jasność wyświetlacza



 +  Przełącza tryb wyświetlania

---

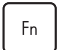

**UWAGA:** Upewnij się, że drugi wyświetlacz jest podłączony do komputera ASUS All-in-One.

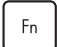

---

 +  Aktywuje Lock screen (Ekran blokady)

 +  Przeskakuje do poprzedniego utworu lub przewija wstecz

 +  Odtwarza lub zatrzymuje

 +  Przeskakuje do następnego utworu lub przewija do przodu

 +  Aktywuje narzędzie do przechwytywania ekranu

## Inna kombinacja klawiszy



Włącza lub wyłącza mikrofon



Włącza funkcję ASUS AI Noise-Canceling dla wbudowanych lub zewnętrznych głośników



### Mikrofon

Przełączanie między trybem Przednia i tylna redukcja szumów AI oraz Redukcja szumów AI 360°.

Tryb	Opis
Przednia i tylna redukcja szumów AI	Zmniejsza hałas tła
Redukcja szumów AI 360°	Zmniejsza hałas tła dla większych przestrzeni

# Rozdział 3:

## Praca z systemem Windows

### Rozpoczęcie pracy

Przy pierwszym uruchomieniu komputera ASUS All-in-One pojawia się seria ekranów, które prowadzą użytkownika przez konfigurację systemu operacyjnego Windows. Postępuj zgodnie z instrukcjami wyświetlanymi na ekranie, aby skonfigurować następujące podstawowe elementy:

- Personalizacja
- Połączenie z Internetem
- Ustawienia
- Twoje konto

Po skonfigurowaniu podstawowych elementów system Windows przystąpi do instalowania aplikacji i preferowanych ustawień. Upewnij się, że komputer ASUS All-in-One jest podłączony do zasilania podczas procesu konfiguracji. Po zakończeniu procesu instalacji pojawi się ekran Desktop (Pulpit).

---

**UWAGA:** Zrzuty ekranu przedstawione w tym rozdziale są wyłącznie poglądowe.

---

## Menu Start

Menu Start to „brama główna” do programów komputera ASUS All-in-One, jak i programów, folderów i ustawień systemu Windows. Możesz użyć menu Start, aby wykonać następujące czynności:

- Uruchom programy lub aplikacje Windows
- Otwórz najczęściej używane programy lub aplikacje Windows
- Dostosuj ustawienia komputera ASUS All-in-One
- Uzyskaj pomoc dotyczącą systemu operacyjnego Windows
- Wyłącz komputer ASUS All-in-One
- Wyloguj się z systemu Windows lub przełącz się na inne konto użytkownika

## Uruchamianie menu Start



Dotknij ikony Start na pulpicie.



Ustaw wskaźnik myszy na ikonie Start na pulpicie, a następnie kliknij ją.



Naciśnij klawisz z logo Windows na klawiaturze.

## Otwieranie programów z menu Start

Jednym z najczęstszych zastosowań menu Start jest otwieranie programów zainstalowanych na komputerze ASUS All-in-One.




Dotknij programu, aby go uruchomić.



Ustaw wskaźnik myszy na programie, a następnie kliknij go, aby go uruchomić.



Użyj klawiszy strzałek, aby przeglądać programy.

Naciśnij , aby go uruchomić.

## Aplikacje Windows

---

**UWAGA:** Niektóre aplikacje systemu Windows wymagają zalogowania się na konto Microsoft, zanim zostaną w pełni uruchomione.

---

### Uruchamianie aplikacji Windows z menu Start



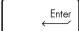
Dotknij aplikacji, aby ją uruchomić.



Ustaw wskaźnik myszy na aplikacji, a następnie kliknij ją, aby ją uruchomić.



Użyj klawiszy strzałek, aby przeglądać aplikacje.

Naciśnij , aby uruchomić aplikację.

## MyASUS Splendid

MyASUS Splendid gwarantuje, że wszystkie panele wyświetlaczy ASUS będą identycznie i dokładnie wyświetlać kolory. Oprócz trybu Normal (Zwykły) możesz wybrać tryb Vivid (Żywe kolory), Eye Care (Ochrona oczu) lub Manual (Ręczny), aby dostosować ustawienia wyświetlacza.

- **Normal (Zwykły):** Dzięki korekcji opcji Gamma i Color temperature (Temperatura barwowa) obraz wyjściowy z panelu jest jak najbliższy temu, co zwykle widzą oczy. W przypadku modeli z panelami OLED ten tryb jest zgodny z certyfikatem TÜV Low Blue Light.
- **Vivid (Żywe kolory):** Ten tryb umożliwi dostosowanie nasycenia, dzięki czemu obraz staje się żywszy i bardziej intensywny.
- **Manual (Ręczny):** Ten tryb umożliwi dostosowanie wartości temperatury barwowej do własnych potrzeb w zakresie od -50 do +50.
- **Eye Care (Ochrona oczu):** Ten tryb zmniejsza emisję niebieskiego światła nawet o 30%, aby chronić oczy.

Poziom 1–5: Im wyższy poziom, tym bardziej redukowana jest emisja światła niebieskiego. W przypadku modeli z panelami LCD optymalnym ustawieniem jest poziom 5, który jest zgodny z certyfikatem TÜV Low Blue Light.

Technologia Flicker-free eliminuje główną przyczynę migotania monitora i zapobiega zmęczeniu oczu.

---

**UWAGA:** Włącz HDR w menu **Settings (Ustawienia) > System > Display (Wyświetlacz)**, aby podnieść komfort oglądania na panelu OLED (w wybranych modelach), który jest zgodny z certyfikatem TÜV Flicker Free.

---

Zapoznaj się z poniższymi wskazówkami, aby ograniczyć zmęczenie oczu:

- Odejdź od wyświetlacza co jakiś czas, jeśli pracujesz przez wiele godzin. Zaleca się robienie krótkich przerw (co najmniej 5 minut) po około 1 godzinie ciągłej pracy przy komputerze. Robienie krótkich i częstych przerw jest bardziej efektywne niż dłuższe przerwy.
- Aby zminimalizować zmęczenie i suchość oczu, od czasu do czasu odpoczywaj, skupiając wzrok na oddalonych obiektach.
- Powtórz następujące ćwiczenia, aby zmniejszyć zmęczenie oczu:

(1) Kilkakrotnie spójrz w górę i w dół

(2) Powoli przewróć oczami

(3) Poruszaj oczami po przekątnej

Jeśli zmęczenie oczu utrzymuje się, skonsultuj się z lekarzem.

- Niebieskie światło o wysokiej energii może prowadzić do zmęczenia oczu i AMD (Age-Related Macular Degeneration – zwyrodnienia plamki żółtej związanego z wiekiem). Filtr światła niebieskiego redukuje o 30% (maks.) emisję szkodliwego niebieskiego światła, co pozwala uniknąć CVS (Computer Vision Syndrome – syndromu widzenia komputerowego).

# Łączenie z sieciami bezprzewodowymi

## Wi-Fi

Uzyskaj dostęp do poczty e-mail, surfuj po internecie i udostępniaj aplikacje za pośrednictwem portali społecznościowych przy użyciu sieci Wi-Fi komputera ASUS All-in-One.

### Podłączanie do sieci Wi-Fi

Podłącz komputer ASUS All-in-One do sieci Wi-Fi, wykonując następujące czynności:



lub



1. Kliknij/dotknij ikonę **Wi-Fi** na pasku zadań, aby włączyć Wi-Fi.
2. Wybierz punkt dostępu z listy dostępnych sieci Wi-Fi.
3. Wybierz **Connect (Połącz)**, aby nawiązać połączenie sieciowe.

---

**UWAGA:** Może wyświetlić się prośba o wprowadzenie klucza bezpieczeństwa, aby nawiązać połączenie z siecią Wi-Fi.

---

## Bluetooth

Skorzystaj z technologii Bluetooth, aby ułatwić bezprzewodowy transfer danych z innymi urządzeniami obsługującymi technologię Bluetooth.

### Parowanie z innymi urządzeniami obsługującymi technologię Bluetooth

Aby umożliwić przesyłanie danych, komputer ASUS All-in-One należy sparować z innymi urządzeniami obsługującymi technologię Bluetooth. Połącz urządzenia, wykonując następujące czynności:



lub



1. Uruchom **Settings (Ustawienia)** w menu Start.
2. Wybierz **Devices (Urządzenia) > Bluetooth**, aby wyszukać urządzenia obsługujące technologię Bluetooth. *(dla Windows 10)*

Wybierz **Bluetooth & devices (Bluetooth i urządzenia) > Add device (Dodaj urządzenie)**, aby wyszukać urządzenia obsługujące technologię Bluetooth.  
*(dla Windows 11)*

3. Wybierz urządzenie z listy, aby sparować z nim komputer ASUS All-in-One.

---

**UWAGA:** W przypadku niektórych urządzeń obsługujących technologię Bluetooth może wyświetlić się prośba o wprowadzenie hasła komputera ASUS All-in-One.

---

## Łączenie z sieciami przewodowymi

Korzystając z portu sieci LAN komputera ASUS All-in-One możliwe jest ponadto połączenie z sieciami przewodowymi, takimi jak sieci lokalne i szerokopasmowe połączenie internetowe.

---

**UWAGA:** Skontaktuj się z dostawcą usług internetowych (ISP), aby uzyskać szczegółowe informacje, lub z administratorem sieci, aby uzyskać pomoc w konfiguracji połączenia internetowego.

---

## Wyłączanie komputera ASUS All-in-One

Komputer ASUS All-in-One można wyłączyć, postępując zgodnie z jedną z następujących procedur:



lub



- Uruchom menu Start, wybierz ikonę zasilania, a następnie wybierz opcję **Shut down (Zamknij)**, aby normalnie wyłączyć notebook.
- Na ekranie logowania wybierz ikonę zasilania, a następnie wybierz opcję **Shut down (Zamknij)**.
- Naciśnij Alt + F4, aby uruchomić akcję Shut Down Windows (Zamknij system Windows). Wybierz opcję **Shut down (Zamknij)** z rozwijanej listy, a następnie wybierz **OK**.
- Jeśli komputer ASUS All-in-One nie reaguje, naciśnij przycisk zasilania i przytrzymaj go przez co najmniej cztery (4) sekundy, aż się wyłączy.

## Przełączanie komputera ASUS All-in-One w tryb wyłączenia/tryb najniższego poboru energii



Komputer ASUS All-in-One możesz przełączyć w tryb wyłączenia / tryb najniższego poboru energii w następujący sposób:

W polu wyszukiwania wpisz **Panel sterowania** i otwórz go (**Widok według: Kategoria**), wybierz kolejno pozycje **Sprzęt i dźwięk > Opcje zasilania > Wybierz działanie przycisków zasilania**, kliknij pozycję **Zmień ustawienia, które są obecnie niedostępne**, odznacz pole wyboru **Włącz szybkie uruchomienie (zalecane)** i kliknij przycisk **Zapisz zmiany**.



lub



- Uruchom menu Start, wybierz ikonę zasilania, a następnie wybierz opcję **Shut down (Zamknij)**, aby normalnie wyłączyć notebook.
- Na ekranie logowania wybierz ikonę zasilania, a następnie wybierz opcję **Shut down (Zamknij)**.
- Naciśnij  +  , aby uruchomić akcję Shut Down Windows (Zamknij system Windows). Wybierz opcję **Shut down (Zamknij)** z rozwijanej listy, a następnie wybierz **OK**.
- Jeśli komputer ASUS All-in-One nie reaguje, naciśnij przycisk zasilania i przytrzymaj go przez co najmniej cztery (4) sekundy, aż się wyłączy.

## Włączanie trybu uśpienia w komputerze ASUS All-in-One

Aby przełączyć komputer ASUS All-in-One w tryb Sleep mode (Tryb uśpienia):





lub



- Uruchom menu Start, wybierz ikonę zasilania, a następnie wybierz opcję **Sleep (Uśpij)**, aby przełączyć komputer ASUS All-in-One w tryb uśpienia.
- Na ekranie logowania wybierz ikonę zasilania, a następnie wybierz opcję **Sleep (Uśpij)**.



Naciśnij  +  , aby uruchomić akcję Shut Down Windows (Zamknij system Windows). Wybierz opcję **Sleep (Uśpij)** z rozwijanej listy, a następnie wybierz **OK**.

---

**UWAGA:** Można także przełączyć komputer ASUS All-in-One w tryb Sleep mode (Tryb uśpienia), naciskając jednokrotnie przycisk zasilania.

---

# Rozdział 4:

## Odzyskiwanie systemu

### Przejsięcie do konfiguracji systemu BIOS

BIOS (Basic Input and Output System – podstawowy system wejścia-wyjścia) zapisuje ustawienia sprzętowe systemu, które są potrzebne do jego uruchomienia w komputerze ASUS All-in-One.

W normalnych okolicznościach domyślne ustawienia systemu BIOS mają zastosowanie do większości warunków, co pozwala zapewnić optymalną wydajność. Nie zmieniaj domyślnych ustawień BIOS z wyjątkiem następujących sytuacji:

- Podczas uruchamiania systemu na ekranie pojawia się komunikat o błędzie z prośbą o uruchomienie konfiguracji systemu BIOS.
- Zainstalowano nowy składnik systemu, który wymaga dalszych ustawień lub aktualizacji systemu BIOS.

---

**OSTRZEŻENIE!** Niewłaściwe ustawienia systemu BIOS mogą spowodować niestabilność lub błąd podczas uruchamiania. Zalecamy, aby ustawienia BIOS zmieniać tylko z pomocą przeszkolonego personelu serwisowego.

---

### Szybkie przejście do systemu BIOS

Aby uzyskać dostęp do systemu BIOS:

- Gdy komputer ASUS All-in-One jest wyłączony, naciśnij przycisk zasilania i przytrzymaj przez co najmniej cztery (4) sekundy, aby uzyskać bezpośredni dostęp do systemu BIOS.
- Naciśnij przycisk zasilania, aby włączyć komputer ASUS All-in-One, a następnie naciśnij <F2> lub <Del> podczas testu POST.

---

**UWAGA:** Test POST (Power-On Self-Test – automatyczny test po włączeniu zasilania) to seria kontrolowanych przez oprogramowanie testów diagnostycznych, które są uruchamiane po włączeniu komputera ASUS All-in-One.

---

## Odzyskiwanie systemu

Korzystanie z opcji przywracania w komputerze ASUS All-in-One umożliwia przywrócenie systemu do jego pierwotnego stanu lub po prostu odświeżenie jego ustawień w celu poprawy wydajności.

---

### WAŻNE!

- Wykonaj kopię zapasową wszystkich plików z danymi przed uruchomieniem jakiegokolwiek opcji przywracania danych na komputerze ASUS All-in-One.
- Zapisz ważne niestandardowe ustawienia, takie jak np. ustawienia sieciowe, nazwy użytkowników i hasła, aby uniknąć utraty danych.
- Upewnij się, że komputer ASUS All-in-One jest podłączony do źródła zasilania przed zresetowaniem systemu.

---

System Windows udostępnia następujące opcje odzyskiwania:

- **Keep my files (Zachowaj moje pliki)** – ta opcja umożliwia odświeżenie systemu komputera ASUS All-in-One bez wpływu na osobiste pliki (zdjęcia, muzykę, wideo, dokumenty).

Za pomocą tej opcji możesz przywrócić domyślne ustawienia komputera ASUS All-in-One, usuwając pozostałe zainstalowane aplikacje.

- **Remove everything (Usuń wszystko)** – ta opcja przywraca ustawienia fabryczne komputera ASUS All-in-One. Przed wybraniem tej opcji musisz wykonać kopię zapasową swoich danych.

- **Advanced startup (Uruchamianie zaawansowane)** – użycie tej opcji umożliwia uruchomienie innych zaawansowanych opcji przywracania na komputerze ASUS All-in-One, takich jak:
  - Użycie dysku USB, połączenia sieciowego lub dysku DVD odzyskiwania systemu Windows w celu uruchomienia komputera ASUS All-in-One.
  - Skorzystanie z opcji **Troubleshoot (Rozwiązywanie problemów)**, aby uruchomić dowolną z zaawansowanych opcji odzyskiwania: Startup Repair (Naprawa systemu podczas uruchomienia), Uninstall Updates (Odinstaluj aktualizacje), Startup Settings (Ustawienia uruchamiania), UEFI Firmware Settings (Ustawienia oprogramowania układowego UEFI), Command Prompt (Wiersz poleceń), System Restore (Przywracanie systemu), System Image Recovery (Odzyskiwanie obrazu systemu).

## Opcje wykonywania kopii zapasowej

Zapoznaj się z poniższymi krokami, jeśli chcesz uzyskać dostęp do dowolnej dostępnej opcji przywracania komputera ASUS All-in-One i skorzystać z niej.


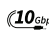


1. Uruchom **Settings (Ustawienia) > Update and security (Aktualizacja i zabezpieczenia)**. *(dla Windows 10)*  
Uruchom **Settings (Ustawienia) > System > Recovery (Kopia zapasowa)**. *(dla Windows 11)*
2. Wybierz odpowiednią opcję wykonywania kopii zapasowej.



# Załączniki

## Informacje prawne

### Znak towarowy USB-IF

-  Logo portu USB 5 Gb/s jest znakiem towarowym USB Implementers Forum, Inc.
-  Logo portu USB 10 Gb/s jest znakiem towarowym USB Implementers Forum, Inc.
-  Logo portu USB 20 Gb/s jest znakiem towarowym USB Implementers Forum, Inc.
-  Logo portu USB 40 Gb/s jest znakiem towarowym USB Implementers Forum, Inc.

### Access Advance – informacja patentowa



# Oświadczenia w związku z przepisami

## Ostrzeżenie dotyczące ekspozycji RF

Urządzenia te muszą być zainstalowane i obsługiwane zgodnie z dostarczonymi instrukcjami, a antena(-y) używana(-e) do tego nadajnika musi(-szą) być zainstalowana(-e) w taki sposób, aby zapewnić odległość co najmniej 20 cm od wszystkich osób i nie może(-gą) być umieszczona(-e) lub działać w połączeniu z jakąkolwiek inną anteną lub nadajnikiem. W celu zapewnienia zgodności z wymaganiami dotyczącymi ekspozycji na fale radiowe użytkownicy i instalatorzy muszą posiadać instrukcje instalacji anteny oraz informacje o warunkach działania nadajnika.

---

**WAŻNE!** Użytkowanie na zewnątrz pomieszczeń w paśmie częstotliwości 5,15–5,25 GHz jest zabronione. Urządzenie to nie obsługuje sieci typu Ad-Hoc w paśmie częstotliwości 5250–5350 i 5470–5725 MHz.

---

---

**OSTRZEŻENIE:** Jakiegokolwiek zmiany lub modyfikacje wykonane bez wyraźnego pozwolenia producenta tego urządzenia spowodują pozbawienie użytkownika prawa do jego używania.

---

## Powiadomienie o powłoce

---

**WAŻNE!** W celu zapewnienia izolacji elektrycznej i utrzymania bezpieczeństwa elektrycznego urządzenie jest izolowane za pomocą powłoki z wyjątkiem obszarów, w których znajdują się porty We/Wy.

---

## Zapobieganie utracie słuchu

Aby zapobiec możliwym uszkodzeniom słuchu, nie słuchaj przez dłuższy czas przy wysokim poziomie głośności.



A pleine puissance, l'écoute prolongée du baladeur peut endommager l'oreille de l'utilisateur.

- Za pomocą przewodu zasilającego, podłączonego do uziemionego gniazda zasilania.
- Wrzucenie baterii do ognia lub do rozgrzanego piekarnika albo mechaniczne zmiżdżenie lub pocięcie baterii, co może spowodować eksplozję;
- Pozostawienie baterii w bardzo wysokiej temperaturze otoczenia, która może spowodować eksplozję lub wyciek łatwopalnego płynu lub gazu;
- Bateria narażona na oddziaływanie bardzo niskie ciśnienia powietrza, które może spowodować eksplozję lub wyciek łatwopalnego płynu lub gazu.

## **NIE WOLNO DEMONTOWAĆ**

**Gwarancja nie obejmuje produktów, które były demontowane przez użytkowników**

## **Ostrzeżenie dotyczące baterii litowo-jonowej**

**OSTRZEŻENIE:** Nieprawidłowa wymiana może spowodować jej wybuch. Baterię można wymienić na baterię tego samego lub zamiennego typu, zalecanego przez producenta. Zużyte baterie należy utylizować zgodnie z instrukcjami producenta.

## **Nie należy narażać na oddziaływanie płynów**

NIE NALEŻY narażać na oddziaływanie płynów lub używać w pobliżu płynów, na deszczu lub w wilgotnych miejscach. Ten produkt nie jest wodoodporny lub olejoodporny.



---

Ten symbol przekreślonego kosza oznacza, że tego produktu (urządzenie elektryczne, elektroniczne i bateria pastykowa zawierająca rtęć) nie można wyrzucać razem ze śmieciami miejskimi. Sprawdź lokalne przepisy dotyczące utylizacji produktów elektronicznych.

---



---

NIE NALEŻY wyrzucać baterii do śmieci miejskich. Symbol przekreślonego kosza na kółkach oznacza, że akumulatora nie należy umieszczać razem ze śmieciami miejskimi.

---

## **Deklaracja zgodności dotycząca przepisów w zakresie ochrony środowiska**

Firma ASUS opracowuje i tworzy swoje produkty zgodnie z koncepcją ekologicznego projektu i dba o to, aby każdy etap cyklu życia produktu firmy ASUS był zgodny z globalnymi przepisami dotyczącymi ochrony środowiska. Ponadto firma ASUS ujawnia konieczne informacje w oparciu o wymogi regulacyjne.

Aby uzyskać informacje na temat ujawniania informacji w oparciu o wymagania regulacyjne, z którymi firma ASUS zachowuje zgodność, zapoznaj się z informacjami dostępnymi na stronie <https://esg.asus.com/Compliance.htm>.

## Rozporządzenie UE REACH i Artykuł 33

Zgodnie z ramami regulacyjnymi REACH (Registration, Evaluation, Authorization, and Restriction of Chemicals) publikujemy substancje chemiczne zawarte w naszych produktach na stronie internetowej ASUS REACH dostępnej pod adresem <https://esg.asus.com/Compliance.htm>.

## UE RoHS

Produkt ten jest zgodny z dyrektywą UE RoHS. Szczegółowe informacje można znaleźć na stronie <https://esg.asus.com/Compliance.htm>.

## Usługi recyklingu/odbioru firmy ASUS

Programy recyklingu i odbioru firmy ASUS wynikają z naszego zaangażowania w przestrzeganie najwyższych standardów ochrony środowiska. Wierzymy w dostarczanie rozwiązań, które umożliwią odpowiedzialny recykling naszych produktów, akumulatorów i innych komponentów, jak również opakowań. Szczegółowe informacje na temat recyklingu w różnych regionach można znaleźć na stronie <https://esg.asus.com/en/Takeback.htm>.

## Produkt zakwalifikowany do programu ENERGY STAR®



ENERGY STAR® to wspólny program amerykańskiej Environmental Protection Agency (Agencji Ochrony Środowiska) i Department of Energy (Departamentu Energii), który pomaga nam wszystkim oszczędzać pieniądze i chronić środowisko poprzez energooszczędne produkty i praktyki.

Wszystkie produkty firmy ASUS z logo ENERGY STAR® są zgodne z normą ENERGY STAR®, a funkcja zarządzania energią jest domyślnie włączona. Tryb uśpienia zostanie uaktywniony automatycznie, jeśli monitor nie będzie używany w czasie 10 minut, a komputer w czasie 30 minut. Aby wybudzić komputer z tego stanu, kliknij myszką albo naciśnij dowolny klawisz na klawiaturze lub przycisk zasilania.

Szczegółowe informacje na temat wspólnego programu ENERGY STAR®, zarządzania energią i korzyści dla środowiska można znaleźć na stronie <https://www.energystar.gov>.

---

**UWAGA:** Program ENERGY STAR® NIE jest obsługiwany przez produkty oparte na systemach FreeDOS i Linux.

---

## Dyrektywa w sprawie ekoprojektu

Unia Europejska ustanowiła ogólne zasady ustalania wymogów dotyczących ekoprojektu dla produktów związanych z energią (2009/125/WE). Szczegółowe środki wykonawcze mają na celu poprawę w zakresie oddziaływania na środowisko poszczególnych produktów lub różnych ich rodzajów. Informacje o produktach ASUS można znaleźć na stronie <https://esg.asus.com/Compliance.htm>.

## Produkty zarejestrowane w programie EPEAT

Kluczowe informacje z zakresu ochrony środowiska dotyczące produktów zarejestrowanych w programie ASUS EPEAT (narzędzie do oceny środowiskowej produktów elektronicznych) są podane do wiadomości publicznej na stronie <https://esg.asus.com/en/Ecolabel.htm>. Dalsze informacje o programie EPEAT oraz wskazówki dotyczące zakupu można znaleźć w witrynie [www.epeat.net](http://www.epeat.net).

## Uproszczona deklaracja zgodności UE

Firma ASUSTek Computer Inc. niniejszym oświadcza, że urządzenie to jest zgodne z zasadniczymi wymogami i innymi właściwymi przepisami dyrektywy 2014/53/UE. Pełny tekst deklaracji zgodności UE jest dostępny na stronie <https://www.asus.com/pl/support/>.

Karta WiFi pracująca w paśmie 5150–5350 MHz jest ograniczona do użytku wewnątrz pomieszczeń w krajach wymienionych w poniższej tabeli:

AT	BE	BG	CZ	DK	EE	FR
DE	IS	IE	IT	EL	ES	CY
LV	LI	LT	LU	HU	MT	NL
NO	PL	PT	RO	SI	SK	TR
FI	SE	CH	HR	UK(NI)		



- a. Urządzenia LPI (Low Power Indoor – o niskim poziomie mocy w pomieszczeniach) Wi-Fi 5,945–6,425 GHz:  
W Austrii (AT), Belgii (BE), Bułgarii (BG), na Cyprze (CY), w Czechach (CZ), Estonii (EE), Francji (FR), Hiszpanii (ES), Holandii (NL), Islandii (IS), Irlandii (IE), Luksemburgu (LU), na Łotwie (LV), w Niemczech (DE), Norwegii (NO), Rumunii (RO), na Słowacji (SK), w Słowenii (SI) i Szwajcarii (CH) działanie urządzenia w zakresie częstotliwości od 5945 do 6425 MHz jest ograniczone do użytku wewnątrz pomieszczeń.
- b. Urządzenia VLP (Very Low Power – o bardzo niskim poziomie mocy) Wi-Fi 5,945–6,425 GHz (urządzenia przenośne):  
W Austrii (AT), Belgii (BE), Bułgarii (BG), na Cyprze (CY), w Czechach (CZ), Estonii (EE), Francji (FR), Hiszpanii (ES), Holandii (NL), Islandii (IS), Irlandii (IE), Luksemburgu (LU), na Łotwie (LV), w Niemczech (DE), Norwegii (NO), Rumunii (RO), na Słowacji (SK), w Słowenii (SI) i Szwajcarii (CH) urządzenie działające w zakresie częstotliwości od 5945 do 6425 MHz nie może być używane w bezałogowych systemach latających (UAS, Unmanned Aircraft Systems).

## Oświadczenie o zgodności z przepisami Federal Communications Commission (FCC)

To urządzenie zostało poddane testom i uznane za spełniające wymogi dla urządzeń cyfrowych klasy B, zgodnie z częścią 15 zasad FCC. Ograniczenia te mają na celu zapewnienie rozsądnej ochrony przed szkodliwymi zakłóceniami w instalacjach domowych. Urządzenie to wytwarza, używa i może emitować promieniowanie o częstotliwości fali radiowej i jeśli zostanie zainstalowane lub eksploatowane niezgodnie z zaleceniami, może powodować zakłócenia w łączności radiowej. Nie ma jednak gwarancji, że zakłócenia nie wystąpią w danej instalacji. Jeśli urządzenie to powoduje szkodliwe zakłócenia w odbiorze radiowym lub telewizyjnym, co można potwierdzić poprzez wyłączenie i włączenie urządzenia, zachęca się użytkownika do próby skorygowania zakłóceń za pomocą jednego lub kilku z poniższych środków:

- Zmiana położenia lub lokalizacji anteny odbiorczej.
- Zwiększenie odległości pomiędzy urządzeniem a odbiornikiem.
- Podłączenie urządzenia do gniazda w innym obwodzie niż ten, do którego podłączony jest odbiornik.
- Skonsultowanie się ze sprzedawcą lub doświadczonym technikiem radiowo-telewizyjnym w celu uzyskania pomocy.

**OSTRZEŻENIE:** Wszelkie zmiany lub modyfikacje, które nie zostały wyraźnie zatwierdzone przez stronę odpowiedzialną za zgodność z przepisami, mogą unieważnić uprawnienia użytkownika do obsługi tego urządzenia.

Urządzenie to jest zgodne z częścią 15 zasad FCC. Działanie podlega następującym dwóm warunkom: (1) Urządzenie to nie może powodować zakłóceń; (2) Urządzenie to musi przyjmować wszelkie odebrane zakłócenia, z uwzględnieniem zakłóceń, które mogą powodować niepożądane działanie.



Producent	ASUSTek COMPUTER INC.
Adres	1F., No. 15, Lide Rd., Beitou Dist., Taipei City 112
Autoryzowany przedstawiciel w Europie	ASUS COMPUTER GmbH
Adres	Harkortstrasse 21-23, 40880 Ratingen, Germany