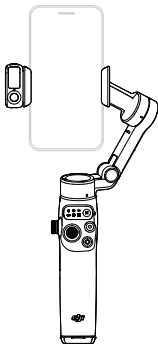


dji OSMO MOBILE 8

Instrukcja obsługi

v1.0 2025.11





Ten dokument jest chroniony prawami autorskimi firmy DJI z zastrzeżeniem wszystkich praw. O ile DJI nie wyda innej zgody, użytkownik nie ma prawa do korzystania z dokumentu lub jakiegokolwiek jego części poprzez jego powielanie, przekazywanie lub sprzedaż. Należy wyłącznie korzystać z tego dokumentu i jego zawartości jako instrukcji obsługi produktów DJI. Dokumentu nie należy wykorzystywać do innych celów. W przypadku nieścisłości pomiędzy różnymi wersjami pierwszeństwo ma wersja angielska.

Wyszukiwanie według słów kluczowych

Aby znaleźć odpowiedni temat, wyszukuj, wpisując słowa kluczowe w rodzaju „akumulator” czy „instalacja”. Jeżeli czytasz ten dokument w programie Adobe Acrobat Reader, aby rozpocząć wyszukiwanie, naciśnij klawisze Ctrl+F w systemie Windows lub Command+F w systemie Mac.



Przechodzenie do tematu

W spisie treści znajduje się pełna lista tematów. Aby przejść do właściwej sekcji, kliknij wybrany temat.






Drukowanie dokumentu

Niniejszy dokument można wydrukować w wysokiej rozdzielczości.

Korzystanie z instrukcji

Legenda

-  Ważne
-  Podpowiedzi i wskazówki
-  Odwołanie

Przeczytaj przed rozpoczęciem użytkowania

DJI™ udostępnia filmy instruktażowe i następujące dokumenty:

1. „Zasady bezpieczeństwa”
2. „Skrócony przewodnik ”
3. „Instrukcję obsługi”

Przed pierwszym użyciem zalecamy obejrzenie wszystkich filmów instruktażowych i zapoznanie się ze „Zasady bezpieczeństwa”. Przed pierwszym użyciem zapoznaj się ze „Skrócony przewodnik”

i korzystaj z niniejszej „Instrukcję obsługi” w celu uzyskania bardziej szczegółowych informacji.

Samouczki wideo

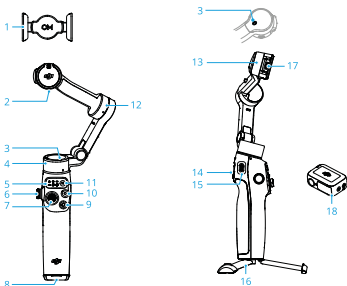
Przejdź do poniższego adresu lub zeskanuj kod QR, aby obejrzeć filmy instruktażowe, które pokazują, jak bezpiecznie korzystać z drona:



<https://www.dji.com/osmo-mobile-8/video>

1 Charakterystyka produktu

1.1 Osmo Mobile 8



1. Magnetyczny zacisk do telefonu
2. Otwór montażowy przeciwwagi
3. Wskaźnik stanu funkcji
4. Silnik osi Pan
5. Panel stanu
6. Koło boczne
7. Drążek
8. Port 1/4"-20 UNC
9. Przycisk przełączający
10. Przycisk migawki/nagrywania
11. Przycisk zasilania/M
12. Silnik osi Tilt
13. Silnik osi Roll
14. Spust
15. Port ładowania (USB-C)
16. Wbudowany statyw
17. Port wyjścia (USB-C)
18. Moduł wielofunkcyjny DJI OM

☰ • Moduł wielofunkcyjny DJI OM jest zwany dalej „Moduł wielofunkcyjny”.

1.2 Moduł wielofunkcyjny

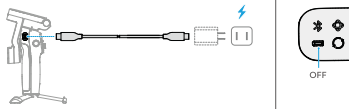


1. Kamera śledząca
2. Wskaźnik stanu kamery
3. Światło wypełniające
4. Przycisk sterowania jasnością
5. Przycisk regulacji temperatury barwowej/parowania Bluetooth
6. Port danych audio/ładowania telefonu (USB-C)
7. Przycisk zwalniający
8. Wskaźnik stanu mikrofonu bezprzewodowego

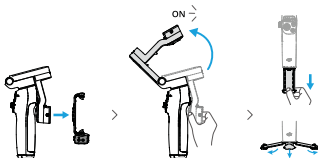
2 Użycie po raz pierwszy

2.1 Ładowanie

Wyłączenie się wskaźnika poziomego naładowania akumulatora oznacza, że produkt jest w pełni naładowany.

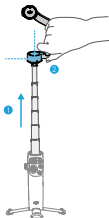


2.2 Rozkładanie

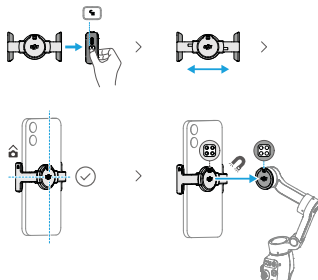


- Wbudowany statyw nadaje się do stabilnych i równych powierzchni w bezwietrznych warunkach. W pozostałych warunkach zaleca się przymocowanie Statyw z uchwytem DJI OM Grip Tripod (sprzedawanego oddzielnie) do spodu gimbału.

W przypadku rozciągnięcia wbudowanego drążka przedłużającego, należy upewnić się, że silnik Pan jest wypoziomowany względem podłoża. Umożliwia to zachowanie równowagi po przymocowaniu telefonu do gimbału.



2.3 Mocowanie telefonu



Ciągłe światło kontrolki trybu gimbału (◆ / ○ / ● / ◐) oznacza, że gimbal stabilizuje telefon. Jeśli kontrolka nie świeci się po przymocowaniu telefonu, naciśnij przycisk M, aby włączyć stabilizowanie.

2.4 Łączenie z aplikacją DJI Mimo

1. Zeskanuj kod QR, aby pobrać aplikację DJI Mimo.



2. Włącz Bluetooth na swoim telefonie, otwórz DJI Mimo i połącz z gimbalem.



-
- Aby sprawdzić wersje systemów operacyjnych Android i iOS obsługiwane przez aplikację DJI Mimo, odwiedź stronę <https://www.dji.com/downloads/djiapp/djimimo>.
 - Zarówno interfejs jak i funkcje aplikacji DJI Mimo mogą się różnić w zależności od aktualizowanej wersji oprogramowania. Rzeczywiste wrażenia użytkownika zależą od wersji używanego oprogramowania.

-
- Jeśli połączenie Bluetooth nie powiedzie się, spróbuj wykonać następujące kroki:
 1. Przejdź do ustawień Bluetooth na swoim telefonie. Usuń wszystkie istniejące połączenia z gimbalem i zapomnij urządzenie.
 2. Zresetuj połączenie Bluetooth z gimbalem.
 3. Dotknij nazwę nowego urządzenia w ustawieniach Bluetooth. Po połączeniu uruchom ponownie DJI Mimo.

2.5 Aktualizacja oprogramowania sprzętowego

Gdy nowe oprogramowanie sprzętowe będzie dostępne, w DJI Mimo pojawi się monit. Dotknij monitu i postępuj zgodnie z instrukcjami wyświetlanymi na ekranie.

Przed aktualizacją upewnij się, czy wskaźnik naładowania akumulatora świeci ciągłym światłem zielonym. Podczas aktualizacji NIE zamykaj DJI Mimo.

W przypadku niepowodzenia aktualizacji zrestartuj DJI Mimo, ponownie nawiąż połączenie Bluetooth i ponów próbę.

3 Podstawowe funkcje

3.1 Funkcje przycisków i portów

W DJI Mimo dostępne są następujące funkcje. Obsługa niektórych funkcji kamery systemowej może różnić się w zależności od modelu

telefonu. Więcej informacji można znaleźć pod adresem internetowym <https://www.dji.com/osmo-mobile-8>.

Przycisk zasilania/M



Po wyłączeniu zasilania

Pojedyncze naciśnięcie po złożeniu gimbała: sprawdzenie poziomu naładowania akumulatora

Pojedyncze naciśnięcie po rozłożeniu gimbała: włączenie

Z włączonym zasilaniem

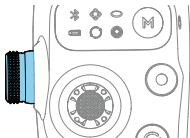
Naciśnij raz: przełączanie między trybami gimbała

Dwukrotne naciśnięcie: przejście w tryb czuwania (naciśnięć dowolny przycisk, aby wyjść)

Naciśnięcie i przytrzymanie: wyłączenie zasilania

* Przycisk M może również sterować ładowaniem telefonu za pomocą gimbala lub Moduł wielofunkcyjny.

Koło boczne



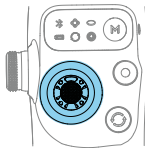
Naciśnij raz: Przełączanie między trybem ostrości, zoomu lub zoomu joystickiem.

Obrót: regulacja ostrości lub powiększenia

W trybie zoomu joysticka, przesunij joystick w pionie, aby sterować powiększeniem.

* Boczne pokrętko może sterować światłem wypełniającym w połączeniu z Moduł wielofunkcyjny.

Drażek



Przesuń w pionie i poziomie, aby przechylić i obrócić telefon komrkowy. Kierunek sterowania drążkiem można ustawić w DJI Mimo.

Naciśnij joystick dwukrotnie w lewo lub w prawo, a gimbal automatycznie się obróci.

Przycisk migawki/nagrywania



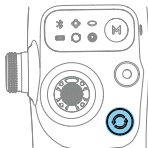
Jedno naciśnięcie w widoku kamery: Zrób zdjęcie lub rozpocznij/ zatrzymaj nagrywanie

Jedno naciśnięcie w innych widokach: Powrót do widoku kamery

Dwa naciśnięcia: Zrób zdjęcie podczas nagrywania

Naciśnięcie i przytrzymanie: seria zdjęć (w trybie foto).

Przycisk przełączający

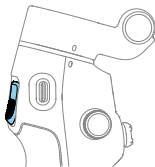


Jedno naciśnięcie: przełączenie między aparatem przednim i tylnym.

Dwa naciśnięcia: przełączenie między trybem pionowym i poziomym.

Trzykrotne naciśnięcie: przełączanie między trybem zdjęć i nagrywania.

Naciśnięcie i przytrzymanie: wyświetl odtwarzanie.



Spust

Jedno naciśnięcie: włączenie lub zatrzymanie funkcji ActiveTrack.

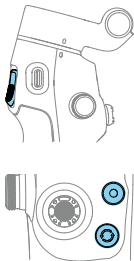
Dwa naciśnięcia: ponowne wycentrowanie gimbału.

Trzykrotne naciśnięcie: obróć telefon o 180 stopni w płaszczyźnie poziomej.

Nacisnąć raz, a następnie nacisnąć i przytrzymać, aby ustawić prędkość śledzenia na tryb szybki. Zwolnić, aby wyjść.

Naciśnięcie i przytrzymanie: wejście w tryb blokady. Zwolnić, aby wyjść.

Operacja łączona



Nacisnąć jednocześnie przycisk przełącznika, przycisk migawki/nagrywania i spust przez ponad jedną sekundę, aby zresetować nazwę i połączenie Bluetooth i ponownie nawiązać

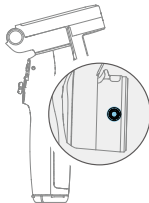
połączenie.

Port ładowania (USB-C)



Ładowanie gimbala

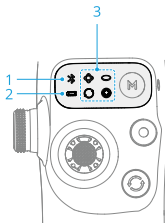
Otwór montażowy przeciwwagi



Do montażu przeciwwag, gdy telefon ma zamocowany ciężki moduł obiektywu lub filtry obiektywu.

* Skontaktuj się z oficjalnym wsparciem technicznym w celu zakupu przeciwwag.

3.2 Wskaźniki



1. Wskaźnik stanu systemu

	Pulsuje na zielono	Bluetooth odłączony
	Świeci na zielono	Bluetooth podłączony

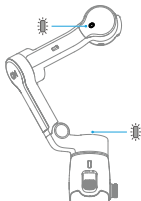
2. Wskaźnik poziomu naładowania akumulatora

	Miga szybko na czerwono	≤5%
	Świeci na czerwono	6%–19%
	Świeci ciągle na żółto	20%–60%
	Świeci na zielono	>60%

3. Wskaźnik trybu gimbała

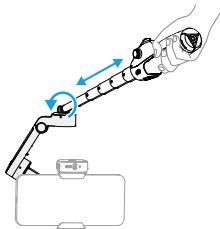
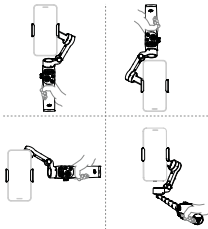
	Wł	PTF
	Wł	PF
	Wł	FPV
	Wł	SpinShot
	Miga naprzemiennie	Aktualizowanie oprogramowania sprzętowego
	Miga jednocześnie	Aktualizacja oprogramowania sprzętowego nie powiodła się lub jej stan jest nieprawidłowy

4. Wskaźnik stanu funkcji



- Sposoby chwytania mają zastosowanie zarówno w orientacji poziomej jak i pionowej.
- Jeśli wbudowany statyw został wysunięty, przytrzymaj uchwyt, aby zapewnić stabilność. **NIE** trzymaj tylko statywu.
- Wbudowany wysięgnik Osmo Mobile 8 może być używany do ujęć pod niskim kątem. Kliknij, aby obejrzeć filmy instruktażowe.

3.3 Sposoby chwytania



3.4 Tryby śledzenia

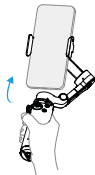
W celu obejrzenia filmów instruktorzowych odwiedź stronę:

<https://www.dji.com/pl/404?from=/pl/osmo-mobile-8/info#video>

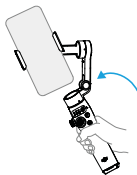
Tryb śledzenia	Skutek
PTF (osie Pan i Tilt podążają za ruchem uchwyty) 	①+②
PF (oś Pan podąża za ruchem uchwyty) 	①
FPC (osie Pan, Tilt i Roll podążają za ruchem uchwyty) 	①+②+③
Tryb automatycznego obrotu 	①+②+③+④
Blokada	Telefon nie podąża za ruchem uchwyty



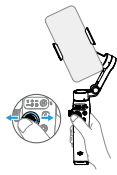
① Obróć uchwyt w płaszczyźnie poziomej, a telefon podąży za nim



② Odchyl uchwyt do przodu i do tyłu, a telefon podąży za nim



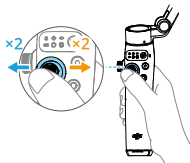
③ Obróć uchwyt w płaszczyźnie pionowej, a telefon podąży za nim



④ Przesuń drążek w lewo lub w prawo, aby obrócić telefon w płaszczyźnie pionowej

3.5 Automatyczne panoramowanie i obrót

Naciśnij joystick dwukrotnie w lewo lub w prawo, a gimbal automatycznie będzie panoramował lub obracał się w różnych trybach śledzenia.

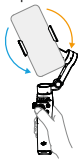


PTF ◊ / PF ◌ / FPV ●



Automatyczne panoramowanie o 360°



SpinShot ◌

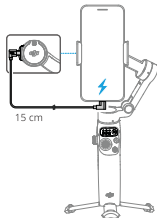


Obrót zatrzymuje się po osiągnięciu limitu gimballa

-
- ☀️ Naciśnij dwukrotnie spust, aby zatrzymać obrót i wyśrodkować gimbal.
-

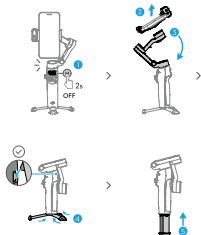
3.6 Ładowanie telefonu

-
- ☀️ • Upewnij się, że gimbal jest wystarczająco naładowany (wskaźnik wyświetla  lub ).
 - Upewnij się, że gimbal jest wyłączony.
-



3.7 Przechowywanie

- W przypadku Osmo Mobile 8 wsuń drążek przedłużający przed wykonaniem poniższych czynności.
- Po wyłączeniu zasilania gimbal automatycznie obróci się do pozycji złożonej. Zdejmij telefon, zacisk telefonu i Moduł wielofunkcyjny. Przy następnym użyciu przymocuj je razem i rozłóż gimbal, aby rozpocząć fotografowanie.

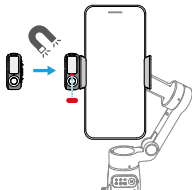


4 Funkcja zaawansowana

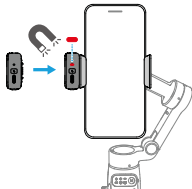
4.1 Moduł wielofunkcyjny

Instalowanie i usuwanie

Przykład ①
Zrób sobie zdjęcia
lub nagraj filmy

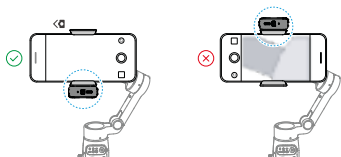


Przykład ②
Zrób innym zdjęcia
lub nagraj filmy

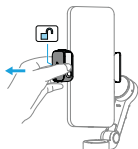


-
- Jeśli wskaźnik z poprzedniej ilustracji nie włączy się po instalacji Modułu wielofunkcyjnego, sprawdź, czy znaczniki na gimbalu i zacisku telefonu są wyrównane.
 - Jeśli Moduł wielofunkcyjny będzie bezczynny przez ponad pięć minut, automatycznie przejdzie w tryb uśpienia, a wskaźnik się wyłączy. Naciśnij spust na gimbalu, aby wyjść z trybu uśpienia.
-

Unikaj blokowania tylnej kamery podczas fotografowania w trybie orientacji poziomej.



Usuń Moduł wielofunkcyjny:



Funkcje śledzenia i fotografowania

Moduł wielofunkcyjny umożliwia włączenie śledzenia w aplikacji kamery systemowej i aplikacjach kamer innych firm, bez potrzeby korzystania z DJI Mimo.


-
- ⚠ • Moduł wielofunkcyjny obsługuje tylko śledzenie osób.
 - Funkcje śledzenia i fotografowania Modułu wielofunkcyjnego są wyłączone w DJI Mimo.
-

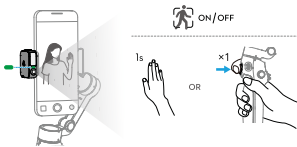
- Ustaw kamerę śledzącą Moduł wielofunkcyjny i kamerę telefonu w kierunku obiektu. Na przykład obie kamery są używane do robienia selfie na poniższych ilustracjach.
- Aby uzyskać optymalne rozpoznawanie gestów, trzymaj kamerę śledzącą w odległości od 0,5 m do 3 m od obiektu.
- Podczas śledzenia trzymaj kamerę śledzącą w odległości od 0,5 m do 8 m od obiektu.

Tryb śledzenia

1. Włącz Bluetooth na swoim telefonie i połącz z gimbałem.

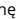


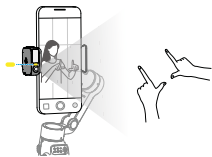
2. Włącz tryb śledzenia: Pokaż gest  w stronę kamery lub naciśnij wyzwalacz. Wskaźnik zaświeci się na zielono.





3. Podczas śledzenia dostosuj kompozycję według potrzeb.


- Metoda 1: Użyj drążka
- Metoda 2: Użyj gestów rąk.

Pokaż gest  w stronę kamery. Wskaźnik zaświeci się na żółto, a śledzenie zostanie wstrzymane automatycznie. Obiekt może przesunąć się do żądanej pozycji w kadrze.




Pokaż gest   ponownie, aby potwierdzić kompozycję. Wskaźnik zaświeci się na zielono, a śledzenie zostanie automatycznie wznowione.

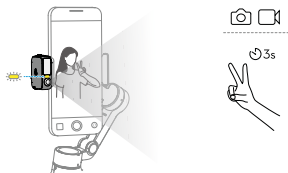
W celu przywrócenia domyślnej kompozycji dla każdej metody naciśnij spust dwukrotnie.

4. Zatrzymaj śledzenie: Pokaż gest  lub ponownie naciśnij spust. Wskaźnik zaświeci się na czerwono.

Tryb fotografowania

Niezależnie od tego, czy tryb śledzenia jest włączony, można użyć gestu , aby rozpocząć odliczanie do zrobienia zdjęcia lub rozpoczęcia/

zatrzymania nagrywania. Wskaźnik pulsuje na żółto podczas odliczania.



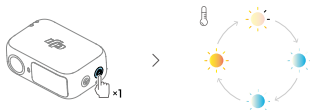
Światło wypełniające

Upewnij się, że Moduł wielofunkcyjny jest prawidłowo zamontowany.

Dostosuj jasność:



Dostosuj temperaturę kolorów:



Osmo Mobile 8 umożliwia sterowanie światłem wypełniającym na Moduł wielofunkcyjny za pomocą pokrętki bocznej:

- Naciśnięcie i przytrzymanie: Włączenie/Wyłączenie światła wypełniającego
- Obrót: Regulacja jasności lub temperatury barwowej:



- Naciśnięcie jednokrotne: Przełączanie między sterowaniem jasnością lub temperaturą barwową
- Naciśnięcie dwukrotne w DJI Mimo: Usta-

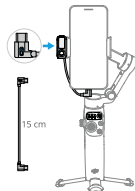
wianie skutku obracania pokrętki bocznej w celu regulacji ostrości/zoomu lub jasności/temperatury kolorów.

Łączenie z mikrofonami bezprzewodowymi

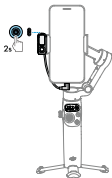
Moduł wielofunkcyjny może połączyć się z dwoma bezprzewodowymi nadajnikami mikrofonowymi (zwanymi dalej „nadajnikami”). Oba nadajniki muszą być tego samego modelu. Obsługiwane nadajniki:

- DJI Mic Mini
- DJI Mic 2

1. Podłącz Moduł wielofunkcyjny do telefonu.



2. Włącz funkcję parowania Bluetooth w Moduł wielofunkcyjny.





3. Włącz nadajnik i ustaw tryb łączenia. Więcej informacji znajdziesz w instrukcji obsługi odpowiedniego mikrofonu na oficjalnej stronie internetowej.

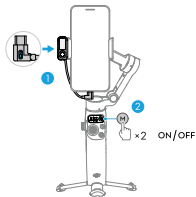
- DJI Mic Mini: Tryb łączenia z odbiornikiem.
- DJI Mic 2: Tryb łączenia przez Bluetooth.

4. Po połączeniu wskaźnik Moduł wielofunkcyjny zaczyna świecić światłem ciągłym na zielono. Wskaźnik nadajnika przełącza się w status połączenia w odpowiednim trybie.

Można rozpocząć nagrywanie.

Ładowanie telefonu

- Aby kabel łączący Moduł wielofunkcyjny z telefonem nie zasłaniał gimbału, należy go odpowiednio wygiąć. Pamiętaj, aby użyć kabla dołączonego do opakowania.
 - W przypadku telefonu iPhone 14 i wcześniejszych modeli do połączenia z Moduł wielofunkcyjny wymagany jest kabel USB-C do Lightning (sprzedawany oddzielnie).
 - Możesz skonfigurować ustawienia mikrofonu bezprzewodowego w DJI Mimo. Ta funkcja dotyczy tylko DJI Mic Mini.
 - Upewnij się, że gimbal jest wystarczająco naładowany (wskaźnik wyświetla  lub ).
-



Wskaźniki





1. Wskaźnik stanu kamery

	— Świeci na czerwono	Śledzenie zostało wyłączone lub utracono obiekt
	— Świeci na zielono	Obiekt w trakcie śledzenia
 Miga na zielono	Obiekt tymczasowo utracony
	— Świeci ciągle na żółto	Kompozycja w trakcie dostosowywania
 3s Miga na żółto	Odliczanie do zrobienia zdjęcia lub nagrania wideo

2. Wskaźnik stanu mikrofonu bezprzewodowego

 Miga szybko na zielono	Parowanie Moduł wielofunkcyjny z nadajnikiem
 Miga powoli na zielono	Moduł wielofunkcyjny sparowany z nadajnikiem, ale niepołączony z telefonem za pomocą kabla
	— Świeci na zielono	Gotowość do nagrywania dźwięku

	— Świeci na czerwono	Poziom naładowania akumulatora sparowanego nadajnika jest mniejszy niż 10%
	— Świeci ciągle na żółto	Włączona redukcja szumów sparowanego nadajnika

Aktualizacja oprogramowania sprzętowego

Upewnij się, że Moduł wielofunkcyjny jest prawidłowo zamontowany.

W przypadku użycia DJI Mimo do aktualizacji oprogramowania sprzętowego gimbała, oprogramowanie sprzętowe modułu jest aktualizowane razem z nim. Czekaj na zakończenie aktualizacji oprogramowania.

4.2 Apple DockKit Tracking

Użytkownicy iPhone'a mogą połączyć się z gimbałem za pośrednictwem NFC (komunikacji bliskiego zasięgu) i korzystać z funkcji śledzenia

opartej na Apple DockKit, bez konieczności używania Modułu wielofunkcyjny. Ta funkcja obsługuje aparat systemowy i aplikacje innych firm. Aby uzyskać szczegółowe instrukcje, obejrzyj filmy instruktażowe.

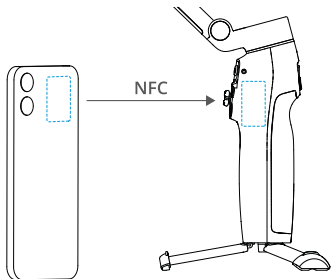


- Wymagania dotyczące urządzenia:
 - * Model: iPhone 12 lub nowszy, z wyłączeniem iPhone'a SE (3. generacji) i iPhone'a 16e.
 - * System: iOS 18.5 lub nowszy.
- Tej funkcji nie można używać jednocześnie z funkcją śledzenia Modułu wielofunkcyjny lub DJI Mimo.
- Zapoznaj się z listą kompatybilności, aby uzyskać więcej informacji na temat aplikacji innych firm obsługujących Apple DockKit.

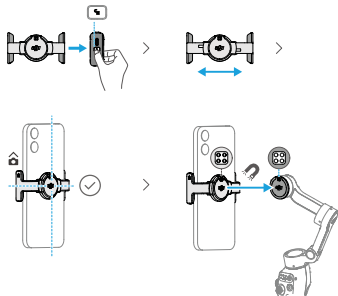
Parowanie DockKit

1. Odblokuj telefon i pozostań na ekranie głównym. Upewnij się, że połączenie sieciowe jest prawidłowe. Włącz Bluetooth i NFC.

2. Rozłóż gimbal. Przyłóż obszar NFC telefonu do obszaru NFC gimbału. Poczekaj na okno wyskakujące i postępuj zgodnie z instrukcjami.



3. Usuń Moduł wielofunkcyjny a następnie przyłóż telefon do gimbału.



4. Gimbal kiwnie po pomyślnym sparowaniu.

-
- 💡 Aby sparować z innym telefonem, zresetuj Bluetooth dla gimbału przed parowaniem.
-

Włączanie śledzenia

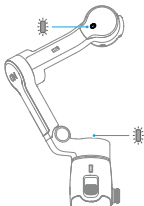
Otwórz aparat systemowy, śledzenie rozpocznie się automatycznie, gdy obiekt wejdzie w kadr.

Naciśnij raz spust, aby włączyć lub wyłączyć śledzenie DockKit.




Zegarek Apple Watch może być używany do zdalnego sterowania, jeśli jest sparowany z telefonem. *

* Zegarek wymaga wersji WatchOS 11 lub nowszej.




Wskaźnik stanu funkcji



Status parowania DockKit [1]

 —	Miga powoli na biało	NFC nie sparowane
	Miga szybko na biało	Parowanie NFC
 —	Świeci na biało	NFC pomyślnie sparowane

Status śledzenia DockKit

 —	Świeci na zielono	DockKit jest włączony, ale nie śledzi. Śledzenie rozpocznie się automatycznie, gdy obiekt znajdzie się w kadrze.
 —	Pulsuje na zielono	Śledzenie DockKit
 ○	Wyłączone	DockKit wyłączony

[1] Domyślnie wyłączone. Zmień ustawienia wskaźnika stanu w DJI Mimo.

4.3 Zdalne sterowanie za pomocą zegarka

Za pomocą aplikacji DJI Mimo na zegarku Apple Watch można wyświetlać obraz z kamery, sterować gimbalem i zdalnie włączać funkcję ActiveTrack.

1. Sparuj zegarek ze swoim telefonem i zainstaluj DJI Mimo na obu urządzeniach.
2. Uruchom aplikację DJI Mimo na telefonie, połącz z gimbalem i przejdź do widoku z kamery.
3. Uruchom aplikację DJI Mimo na zegarku w celu rozpoczęcia zdalnego sterowania.

- 💡 • Urządzenia powinny znajdować się w zasięgu Bluetooth.
- Więcej informacji o obsługiwanych zegarkach można uzyskać pod adresem internetowym <https://www.dji.com/osmo-mobile-8/faq>.

5 Konserwacja

- ⚠️ • Pożar produktu gasić za pomocą wody, piasku, koca pożarowego lub gaśnicy proszkowej.
 - Nie należy demontować ani przebijać produktu w żaden sposób, ponieważ może to spowodować wyciek, pożar lub wybuch akumulatora.
-
- 💡 • Do czyszczenia produktu zaleca się użyć miękkiej i suchej szmatki.
 - Gdy telefon jest podłączony do Osmo Mobile 8, mogą wystąpić zakłócenia funkcji kompasu w telefonie. W takich przypadkach należy skalibrować kompas zgodnie z monitami w telefonie.
 - Jeśli telefon komórkowy jest wyposażony w funkcje komunikacji bliskiego zasięgu i ładowania bezprzewodowego, umieszczenie go w uchwycie na telefon może mieć wpływ na te funkcje. Funkcje te nie będą zakłócone po wyjęciu telefonu z uchwytu.
 - Wbudowany przedłużacz zawiera sprężynę. Jeśli przedłużacz pozostawi się

wysunięty na dłużej niż tydzień, sprężyna może ulec odkształceniu i nie będzie już można normalnie go użytkować. Zaleca się wsunięcie przedłużacza i złożenie gimbała po użyciu.

6 Dodatek

6.1 Dane techniczne

Ogólne:

Wymiary: Po rozłożeniu: 288×107×96 mm
(dł.×szer.×wys.) / Po złożeniu: 190×95×46 mm
(dł.×szer.×wys.)

Waga: Gimbal + wbudowany statyw +
magnetyczny uchwyt na telefon + moduł
wielofunkcyjny: ok. 370 g

*Dane zebrano w kontrolowanych warunkach. Rzeczy-
wiste doświadczenie może się różnić.

Wysięgnik: Wbudowany wysięgnik; Maksy-
malna długość: 215 mm

Waga kompatybilnych smartfonów: 170-300 g

Grubość kompatybilnych smartfonów: 6,9-10
mm

Szerokość kompatybilnych smartfonów:

67-84 mm

Port dolny: Port 1/4"-20 UNC

Akumulator:

Typ: Li-Po 1S

Pojemność: 3350 mAh

Energia: 12,06 Wh

Temperatura ładowania: Od 5°C do 40°C

Temperatura pracy: Od 0°C do 40°C

Czas pracy: Ok. 10 h

(Pomiar wykonano przy zbalansowanym gimbalu w po-
zycji poziomej, bez dodatkowych akcesoriów)

*Gdy inteligentne śledzenie modułu wielofunkcyjnego
jest włączone, a światło jest wyłączone, czas pracy
wynosi ok. 5 h. Gdy śledzenie jest włączone i ustawiona
jest maksymalna jasność światła, czas pracy wynosi ok.
4 h. Ładowanie smartfona przy użyciu gimbala skraca
czas pracy.

Czas ładowania: Ok. 2,5 h (Pomiar wykonano z ładowarką USB-C 10 W)

Port ładowania gimbala: USB-C

Ładowanie smartfona: Obsługiwane

Gimbal:

Zakres kontroli:

Pan: 360° (nieograniczony obrót)

Roll: od -67° do 245°

Tilt: od -20° do 40°

Zakres mechaniczny:

Pan: 360° (nieograniczony obrót)

Roll: od -77° do 255°

Tilt: od -224° do 100°

Maks. prędkość kontroli: 120°/s

Tryb bezprzewodowy:

Model: Bluetooth 5.3

Oprogramowanie:

Aplikacja: DJI Mimo

Tripod:

Wymiary: Wbudowany statyw; Długość: 67 mm

Wielofunkcyjny moduł:

GFSK: 2 Mbps

Moc nadajnika GFSK (EIRP): <16 dBm

Częstotliwość robocza GFSK: 2,4000-2,4835 GHz

Protokół Bluetooth: Bluetooth 5.3

Moc nadajnika Bluetooth (EIRP): <16 dBm

Częstotliwość robocza Bluetooth: 2,4000-2,4835 GHz

Natężenie światła lampy doświetlającej: 40 luksów

*Podana wartość reprezentuje maksymalną jasność zmierzoną z odległości 0,6 m od obiektu i stanowi wyłącznie punkt odniesienia.

Temperatura barwowa lampy doświetlającej: 2500-6000 K

6.2 Kompatybilność telefonu

Waga kompatybilnych smartfonów: 170-300 g

Grubość kompatybilnych smartfonów: 6,9-10 mm

Szerokość kompatybilnych smartfonów: 67-84 mm

UPROSZCZONA DEKLARACJA ZGODNOŚCI UE

SZ DJI Technology Co., Ltd niniejszym oświadcza, że typ urządzenia radiowego [DJI Osmo Mobile 8 (DS308) / Moduł wielofunkcyjny DJI OM (DA100)] jest zgodny z dyrektywą 2014/53/UE. Pełny tekst deklaracji zgodności UE jest dostępny pod następującym adresem internetowym: <https://files.innpro.pl/dji>

Adres producenta: Room S11, Floor 23, Tower 1, DJI Sky City, No. 55 Xianyuan Road, Xili Community, Xili Street, Nanshan District, Shenzhen, Chiny

Podmiot odpowiedzialny w UE:

DJI Europe B.V.
LA 2992
24569 Barendrecht,
Holandia
dealer.nl@dji.com

Dane dotyczące baterii:

Typ: akumulator litowo-polimerowy Li-po 1S
Waga netto: 0,049 kg
Pojemność: 3350 mAh
Moc: 0,0121 kWh
Przekroczono dopuszczalną zawartość kadmu (0,002%) lub ołowiu (0,004%):



WARUNKI GWARANCJI PRODUKTÓW MARKI DJI

Gwarant:

SZ DJI TECHNOLOGY CO., LTD.

Lobby of T2, DJI Sky City, No. 53 Xianyuan Road, Xili Community, Xili Street, Nanshan District, Shenzhen, Chiny

Dystrybutor:

INNPRO Robert Błędowski Sp. z o.o. z siedzibą w Rybniku,

ul, Rudzka 65C, 44-200 Rybnik,

Dystrybutor produktów DJI na terenie Polski.

1. Gwarancją objęte są następujące produkty marki DJI („Produkty”), pochodzące z dystrybucji realizowanej na terenie Polski przez Dystrybutora, których okres gwarancji wynosi:

a) Drony, kamery, gimbały - 24 miesiące od daty sprzedaży (zgodnie z datą na dowodzie zakupu) lub daty aktywacji, w zależności od tego, co nastąpiło szybciej.

b) Akumulatory - 12 miesięcy od daty sprzedaży (zgodnie z datą na dowodzie zakupu) lub aktywacji w zależności od tego, co nastąpiło jako pierwsze, pod warunkiem że szybciej nie wyczerpał się przewidziany dla danego modelu akumulatora limit cykli użycia akumulatora (100, 200 lub 400 cykli użycia). W przypadku wcześniejszego wyczerpania limitu cykli okres gwarancji upływa z dniem wyczerpania tego limitu. Dla większości akumulatorów przewidziany jest limit 200 cykli, za wyjątkiem modeli:

- Avata, Avata 2, FPV i Neo - 100 cykli

- DJI Focus i DJI Osmo – limit 400 cykli.
 - Matrice – limit 400 cykli pod warunkiem magazynowania akumulatora przy poziomie naładowania 90% przez dłużej niż 120 dni.
- Aksesoria jak np. obudowy, kable czy śmigła nie podlegają gwarancji.
2. Dystrybutor jest jednocześnie pośrednikiem w realizacji zgłoszeń gwarancyjnych między nabywcą a Gwarantem.
 3. Warunkiem przyjęcia produktu do naprawy gwarancyjnej jest dostarczenie przez nabywcę urządzenia pochodzącego z dystrybucji INNPRO do siedziby sprzedawcy końcowego wraz z widocznym numerem seryjnym oraz ważnym dowodem zakupu (paragon, rachunek uproszczony, faktura VAT). Serwis gwarancyjny może odmówić wykonania naprawy gwarancyjnej w przypadku stwierdzenia niezgodności danych zawartych w powyższych dokumentach.
 4. Gwarant zapewnia, że każdy zakupiony produkt marki DJI będzie wolny od wad materiałowych i wad produkcyjnych podczas normalnego użytkowania w okresie gwarancyjnym, zgodnego z opublikowanymi materiałami dotyczącymi produktu. Materiały opublikowane przez DJI obejmują m.in. podręcznik użytkownika, instrukcje obsługi, wskazówki bezpieczeństwa, specyfikacje, powiadomienia w aplikacji i komunikaty serwisowe.
 5. Gwarancja obejmuje wyłącznie wady spowodowane wadami tkwiącymi w sprzedanym produkcie.
 6. Gwarancja nie obejmuje:
 - Jakiegokolwiek wady powstałej w wyniku niewłaściwego użytkowania produktu, w szczególności niezgodnego z instrukcją obsługi bądź przepisami bezpieczeństwa.
 - Mechanicznego uszkodzenia produktu i wywołanej w nim wady.
 - Jakiegokolwiek wady powstałej w wyniku napraw wykonanych przez podmioty nieupoważnione (w tym przez nabywcę).
 - Uszkodzenia lub wadliwego działania spowodowanego niewłaściwą instalacją urządzeń współpracujących z produktem.
 - Uszkodzenia wskutek katastrofy lub obrażeń od ognia spowodowanych czynnikami nieproduk-

cyjnymi, w tym, ale nie wyłącznie błędami operatora.

- Uszkodzeń spowodowanych nieautoryzowanymi modyfikacjami, demontażem lub otwieraniem obudowy, niezgodnie z oficjalnymi instrukcjami użytkownika.
- Uszkodzeń spowodowanych nieprawidłową instalacją, nieprawidłowym użytkowaniem lub działaniem niezgodnym z oficjalnymi instrukcjami użytkownika.
- Uszkodzeń spowodowanych przez nieautoryzowanego dostawcę usług.
- Uszkodzeń spowodowanych nieautoryzowanymi modyfikacjami obwodów i niedopasowaniem lub niewłaściwym użyciem akumulatora i ładowarki.
- Uszkodzeń spowodowanych lotami, w których nie zastosowano się do zaleceń w oficjalnych instrukcjach użytkownika.
- Uszkodzeń spowodowanych użytkowaniem produktu w złej pogodzie (np. przy silnych wiatrach, deszczu lub burzach piaskowych itp.).
- Uszkodzeń spowodowanych użytkowaniem produktu w środowisku, w którym występują zakłócenia elektromagnetyczne (tj. na obszarach wydobywczych lub w pobliżu wież transmisji radiowej, przewodów wysokiego napięcia, stacji energetycznych itp.).
- Uszkodzeń spowodowanych użytkowaniem produktu w środowisku, w którym występują zakłócenia innych urządzeń bezprzewodowych (tj. aparatur, bezprzewodowego sygnału wideo, sygnału Wi-Fi itp.).
- Uszkodzeń spowodowanych użytkowaniem produktu przy masie większej niż bezpieczna masa startowa, która określono w instrukcji użytkownika.
- Uszkodzeń spowodowanych przez wymuszony lot, gdy elementy są zużyte lub uszkodzone.
- Uszkodzeń spowodowanych przez problemy z niezawodnością lub kompatybilnością podczas korzystania z nieautoryzowanych części.
- Uszkodzeń spowodowanych działaniem urządzenia przy słabo naładowanym lub uszkodzonym akumulatorze.
- Nieprzerwanego lub wolnego od błędów użytkowania produktu.

- Utraty lub uszkodzenia danych przez produkt.
- Wszystkich programów, dostarczonych wraz z produktem lub zainstalowanych później.
- Awarii lub uszkodzeń spowodowanych przez produkty stron trzecich, w tym te, które DJI może dostarczyć lub zintegrować z produktem DJI na żądanie.
- Uszkodzeń wynikających z pomocy technicznej innej niż DJI.
- Produktów lub części ze zmienioną etykietą identyfikacyjną, lub, z których usunięto etykietę identyfikacyjną.
- Części i akcesoriów podlegających normalnemu zużyciu w czasie eksploatacji, w szczególności zarysowań, trudnych do usunięcia zabrudzeń, wytarcia napisów, akumulatorów itp.
- Czynności wymienionych w instrukcji obsługi, przeznaczonych do wykonania przez użytkownika.
- Uszkodzeń powstałych w przypadku zdarzeń losowych, takich jak pożar, powódź, przepięcia sieci energetycznej, wyładowania elektryczne, zalenie, działanie środków chemicznych oraz innych czynników zewnętrznych, powodujących np. korozję czy plamy.
- Braku dostarczenia logów lotu, potrzebnych do zanalizowania wypadku.

7. Gwarancja obejmuje bezpłatną wymianę części zamiennych potrzebnych do naprawy oraz robociznę w okresie gwarancji. Usterki ujawnione w okresie gwarancji mogą być usuwane tylko przez autoryzowany lub oficjalny serwis Gwaranta w możliwie najkrótszym terminie, nie dłuższym niż 60 dni roboczych.

8. Czas trwania naprawy gwarancyjnej uwarunkowany jest rodzajem oraz zakresem usterek, a także dostępnością części serwisowych. Do czasu trwania usługi serwisowej nie wlicza się okresu, kiedy Gwarant nie może podjąć się realizacji usługi serwisowej z przyczyn leżących po stronie kupującego lub po stronie oficjalnego serwisu marki DJI.

9. W ramach napraw gwarancyjnych Gwarant realizuje naprawy sprzętu DJI posiadającego gwarancję DJI samodzielnie lub za pośrednictwem oficjalnego serwisu DJI na terenie UE.

10. Klient zobowiązany jest do dostarczenia sprzętu w pełni zabezpieczonego przed uszko-

dzeniami podczas transportu, jeśli zachodzi konieczność dostarczenia sprzętu do sprzedawcy. W innym przypadku ryzyko uszkodzenia sprzętu podczas transportu ponosi klient.

11. W przypadku stwierdzenia usterki klient powinien zgłosić usterkę w miejscu zakupu.

12. Jeżeli wysyłka produktu z Serwisu do nabywcy jest realizowana za pośrednictwem firmy kurierskiej, nabywca zobowiązany jest do sprawdzenia stanu sprzętu w obecności przedstawiciela firmy kurierskiej, na prośbę nabywcy. W przypadku wszelkich zastrzeżeń sporządza on protokół szkody w obecności kuriera.

13. Nabywcy przysługuje prawo do wymiany sprzętu na nowy, jeżeli producent stwierdzi na piśmie, iż usunięcie wady jest niemożliwe. Sprzęt podlegający wymianie musi być kompletny. W razie dostarczenia zdekompletowanego zestawu, koszty brakującego wyposażenia ponosi nabywca.

14. Jeżeli zostanie ujawniona usterka w elemencie zestawu, należy dostarczyć do serwisu urządzenie, jak i dowód zakupu całego zestawu.

15. Podczas świadczenia usług gwarancyjnych, Gwarant odpowiada za utratę lub uszkodzenie produktu tylko, gdy jest on w jego posiadaniu.

16. Jeśli urządzenie ujawni wady w ciągu 7 dni od daty zakupu i zostaną one potwierdzone przez Serwis, Gwarant dołoży wszelkich starań, aby produkt został wymieniony na nowy, wolny od wad w czasie 14 dni roboczych w ramach gwarancji DOA. Gwarant zastrzega sobie prawo do odmowy realizacji wymiany DOA w przypadku braków magazynowych.

17. Usługa gwarancji DOA nie zostanie zrealizowana, jeśli:

Produkt został dostarczony do Gwaranta po ponad 7 dniach kalendarzowych od jego zakupu.

Dowód zakupu, paragony lub faktury nie zostały dostarczone razem z urządzeniem, lub istnieje podejrzenie, że zostały sfałszowane lub przerobione.

Produkt dostarczany do Gwaranta w celu wymiany nie obejmuje wszystkich oryginalnych akcesoriów, dodatków i opakowań lub zawiera przedmioty uszkodzone z winy użytkownika.

Po przeprowadzeniu wszystkich odpowiednich testów przez Gwaranta, produkt nie będzie zawierał żadnych wad.

Jakiegokolwiek błędy lub uszkodzenie produktu spowodowane będą przez nieautoryzowane użycie lub modyfikacje produktu, takich jak ekspozycja na wilgoć, wprowadzanie ciał obcych (wody, oleju, piasku, itd.) lub niewłaściwego montażu lub eksploatacji.

Etykiety produktów, numery seryjne, znaki wodne itp. wykazują oznaki sabotażu lub zmiany.

Uszkodzenia są spowodowane przez niekontrolowane czynniki zewnętrzne, w tym pożary, powódzie, silne wiatry lub uderzenia pioruna.

18. Gwarant nie ponosi odpowiedzialności za:

Utratę lub ujawnienie jakichkolwiek danych w tym informacji poufnych, informacji zastrzeżonych lub informacji osobistych zawartych w produkcie.

Obrażenia ciała (w tym śmierć), szkody majątkowe, osobiste lub materialne spowodowane użyciem produktu niezgodnie z instrukcją obsługi.

Skutki prawne i inne następstwa wywołane niedostosowaniem użytkownika do przepisów prawa na terenie Polski i innych krajów.

19. Gwarancja nie wyłącza, nie ogranicza ani nie zawiesza uprawnień kupującego wynikających z przepisów o rękojmi za wady rzeczy sprzedanej w przypadku, kiedy nabywca jest konsumentem. Jeśli kupujący jest przedsiębiorcą, rękojmia zostaje wykluczona zgodnie z art. 558 § 1 Kodeksu Cywilnego.

INNPRO
ul. Rudzka 65C
44-200 Rybnik



Ochrona Środowiska



Zużyty sprzęt elektroniczny oznakowany zgodnie z dyrektywą Unii Europejskiej, nie może być umieszczany łącznie z innymi odpadami komunalnymi. Podlega on selektywnej zbiórce i recyklingowi w wyznaczonych punktach. Zapewniając jego prawidłowe usuwanie, zapobiega potencjalnym, negatywnym konsekwencjom dla środowiska naturalnego i zdrowia ludzkiego. System zbierania zużytego sprzętu zgodny jest z lokalnie obowiązującymi przepisami ochrony Środowiska dotyczącymi usuwania odpadów. Szczegółowe informacje na ten temat można uzyskać w urzędzie miejskim, zakładzie oczyszczania lub sklepie, w którym produkt został zakupiony.



Produkt spełnia wymagania dyrektyw tzw. Nowego Podejścia Unii Europejskiej (UE), dotyczących zagadnień związanych z bezpieczeństwem użytkowania, ochrony zdrowia i ochrony środowiska, określających zagrożenia, które powinny zostać wykryte i wyeliminowane.

Treść ta może ulec zmianie bez powiadomienia.
Pobierz najnowszą wersję z



<https://www.dji.com/osmo-mobile-8/downloads>

DJI i OSMO są znakami towarowymi firmy DJI.
Copyright © 2025 DJI Wszelkie prawa zastrzeżone.