

**Zasady bezpieczeństwa i ochrony zdrowia oraz
Instrukcje instalacji, obsługi i konserwacji urządzenia**



www.indesit.com/register



POLSKI3

POLSKI

INSTRUKCJE BEZPIECZEŃSTWA, OBSŁUGI I MONTAŻU



DZIĘKUJEMY ZA ZAKUP PRODUKTU INDESIT.

Aby uzyskać kompleksową pomoc, należy zarejestrować swoje urządzenie na stronie www.indesit.com/register

Indeks

Zasady bezpieczeństwa i ochrony zdrowia

ZASADY BEZPIECZEŃSTWA	4
OCHRONA ŚRODOWISKA	6
DEKLARACJA ZGODNOŚCI	6

Instrukcja obsługi i konserwacji urządzenia

OPIS PRODUKTU	7
URZĄDZENIE.....	7
DRZWICZKI	8
OŚWIETLENIE CHŁODZIARKI.....	8
PÓŁKI.....	8
WENTYLATOR	8
KOMORA CHŁODZIARKI Z FUNKCJĄ NO-FROST.....	9
ROZMRAŻANIE KOMORY ZAMRAŻARKI	9
AKCESORIA	9
OBSŁUGA URZĄDZENIA	10
PIERWSZE UŻYCIE.....	10
INSTALACJA	10
CODZIENNA EKSPLOATACJA.....	11
CZUJNIK BRAKU PRĄDU	12
WSKAZÓWKI DOTYCZĄCE PRZECHOWYWANIA ŻYWNOŚCI	13
ZALECENIA W PRZYPADKU NIEUŻYWANIA URZĄDZENIA	17
CZYSZCZENIE I KONSERWACJA	18
INSTRUKCJA ROZWIĄZYWANIA PROBLEMÓW I SERWIS TECHNICZNY	19
ODGŁOSY PRACY	19
INSTRUKCJA ROZWIĄZYWANIA PROBLEMÓW	20
ZAKŁAD SERWISOWY	22

<i>Instrukcje montażu</i>	23
---------------------------------	----

ZASADY BEZPIECZEŃSTWA

NALEŻY PRZECZYTAĆ I PRZESTRZEGAĆ

Przed rozpoczęciem eksploatacji tego urządzenia należy uważnie przeczytać poniższe instrukcje bezpieczeństwa.

Instrukcje należy przechowywać w taki sposób, aby móc je użyć w przyszłości.

Zawierają one ważne informacje dotyczące bezpieczeństwa, z którymi należy się zapoznać i których należy ściśle przestrzegać.

Producent nie ponosi żadnej odpowiedzialności w przypadku nieprzestrzegania zasad bezpieczeństwa, niewłaściwego użytkowania urządzenia lub nieprawidłowych ustawień elementów sterowania.

OSTRZEŻENIA DOTYCZĄCE BEZPIECZEŃSTWA

Niemowlęta (w wieku 0-3 lat) i dzieci (w wieku 3-8 lat) nie powinny zbliżać się do urządzenia bez nadzoru osób dorosłych.

Dzieci w wieku 8 lat i starsze, osoby o ograniczonej sprawności fizycznej, sensorycznej lub umysłowej oraz osoby bez odpowiedniego doświadczenia i wiedzy mogą korzystać z urządzenia wyłącznie pod nadzorem lub przy odpowiednich instrukcjach dotyczących bezpiecznego użytkowania urządzenia i pod warunkiem, że rozumieją zagrożenia związane z obsługą urządzenia. Dzieci nie mogą bawić się tym urządzeniem. Dzieci nie mogą bez nadzoru czyścić ani konserwować urządzenia.

DOZWOLONE UŻYTKOWANIE

UWAGA: Urządzenie nie jest przeznaczone do użytkowania z wykorzystaniem zewnętrznego programatora czasowego lub odrębnego systemu zdalnego sterowania.

To urządzenie jest przeznaczone wyłącznie do użytku domowego, a nie komercyjnego.

Urządzenia nie należy używać na zewnątrz.

W pobliżu urządzenia nie wolno przechowywać żadnych substancji wybuchowych ani łatwopalnych, takich jak pojemniki z aerozolami. Zabronione jest też przechowywanie i używanie benzyny lub innych materiałów łatwopalnych w sąsiedztwie urządzenia: w razie przypadkowego włączenia urządzenia mogłoby dojść do pożaru.

To urządzenie jest przeznaczone do użytku w gospodarstwach domowych i miejscach, gdzie można wykorzystać je w podobny sposób, takich jak:

- kuchnie dla pracowników w sklepach, biurach i innych środowiskach pracy;
- budynki gospodarcze oraz pokoje hotelowe, motelowo i inne środowiska mieszkalne;
- obiekty typu „bed and breakfast”;
- obiekty cateringowe i podobne obiekty nieprzeznaczone do sprzedaży.

Żarówka stosowana w urządzeniu jest przeznaczona do urządzeń domowych i nie jest odpowiednia do ogólnego oświetlenia pomieszczeń w gospodarstwie domowym (dyrektywa WE 244/2009).

Urządzenie zostało zaprojektowane do pracy w miejscach o temperaturze zgodnej z podanymi poniżej zakresami, zależnie od klasy klimatycznej podanej na tabliczce znamionowej. Urządzenie może nie działać prawidłowo, jeśli przez dłuższy czas będzie pozostawało w pomieszczeniu o temperaturze przekraczającej podany zakres. Zakresy temp. otoczenia dla klas klimatycznych. (°C)

SN od 10 do 32

N od 16 do 32

ST od 16 do 38

T od 16 do 43

To urządzenie nie zawiera chlorofluorowęglowodorów (CFC). W układzie chłodniczym wykorzystywany jest R600a (HC). Urządzenia zawierające izobutan

(R600a): izobutan jest gazem naturalnym i nieszkodliwym dla środowiska, ale jest łatwopalny. Dlatego należy uważać, aby przewody rurowe obwodu chłodzenia nie uległy uszkodzeniu. W przypadku uszkodzonych przewodów rurowych należy zachować szczególną ostrożność podczas opróżniania obwodu chłodzenia.

OSTRZEŻENIE: Nie uszkodzić przewodów obwodu chłodniczego urządzenia.

OSTRZEŻENIE: Nie zatykać otworów wentylacyjnych znajdujących się wewnątrz urządzenia lub w jego obudowie.

OSTRZEŻENIE: W celu przyspieszenia procesu odszraniania nie stosować środków mechanicznych, elektrycznych lub chemicznych, innych niż zalecane przez producenta.

OSTRZEŻENIE: Nie używać ani nie umieszczać urządzeń elektrycznych w komorach urządzenia, jeżeli nie zostały one wyraźnie dopuszczone do tego celu przez producenta.

OSTRZEŻENIE: Kostkarki do lodu i/ lub dystrybutory wody, które nie są bezpośrednio podłączone do sieci wodociągowej, powinny być napełniane wyłącznie wodą pitną.

OSTRZEŻENIE: Automatyczne kostkarki do lodu i/ lub dystrybutory wody powinny być podłączone do sieci doprowadzającej wyłącznie wodę pitną, o ciśnieniu od 0,17 do 0,81 MPa (od 1,7 do 8,1 bar).

Płyn (nietoksyczny) znajdujący się we wkładach chłodzących (w niektórych modelach) nie nadaje się do picia. Nie spożywać kostek lodu ani lizaków lodowych zaraz po wyjęciu z zamrażarki, gdyż może to spowodować odmrożenia.

W przypadku produktów, w których filtr znajduje się wewnątrz pokrywy wentylatora, musi on być zawsze na swoim miejscu podczas pracy chłodziarki.

Nie przechowywać szklanych pojemników z płynami w komorze zamrażarki, ponieważ mogą one

pęknać.

Nie zasłaniać wentylatora (jeśli jest w wyposażeniu) produktami spożywczymi.

Po włożeniu żywności sprawdzić, czy drzwiczki komór, w szczególności zamrażarki, zamykają się prawidłowo. Uszkodzoną uszczelkę należy jak najszybciej wymienić.

Komora chłodziarki powinna być używana wyłącznie do przechowywania świeżych produktów żywnościowych, natomiast komora zamrażarki wyłącznie do przechowywania mrożonek, zamrażania świeżych produktów oraz przygotowywania kostek lodu.

Unikać przechowywania nieopakowanej żywności w bezpośrednim kontakcie z powierzchniami wewnętrznymi komór chłodziarki lub zamrażarki. Urządzenie może być wyposażone w specjalne komory (komora na świeżą żywność, komora „Zero Degree” itd.). Jeśli nie określono inaczej w broszurze danego produktu, można je usunąć, zachowując równoważne poziomy wydajności.

C-pentan jest stosowany jako czynnik porotwórczy w pianie izolacyjnej i jest gazem palnym.

INSTALACJA

Przenoszenie i instalacja urządzenia powinny być wykonywane przez co najmniej dwie osoby. W celu odpakowania i instalacji urządzenia należy zakładać rękawice ochronne. Instalacja lub naprawa powinna zostać przeprowadzona przez technika specjalistę zgodnie z instrukcjami producenta oraz obowiązującymi miejscowymi przepisami dotyczącymi bezpieczeństwa. Nie naprawiać ani nie wymieniać żadnej części urządzenia, jeśli nie jest to wyraźnie dozwolone w instrukcji obsługi. Dzieci nie mogą wykonywać czynności montażowych. Dzieci powinny pozostawać w bezpiecznej odległości od urządzenia podczas instalacji. Części opakowania (torebki plastikowe, kawałki styropianu itd.)

należy przechowywać z dala od dzieci w trakcie i po zakończeniu instalacji.

Zachować ostrożność, aby nie uszkodzić podłogi (np. parkietu) podczas przemieszczania urządzenia. Urządzenie należy zainstalować na podłożu o odpowiedniej wytrzymałości i w miejscu odpowiednim do jego masy, rozmiarów i przeznaczenia. Po rozpakowaniu urządzenia należy sprawdzić, czy nie zostało uszkodzone podczas transportu. W przypadku problemów należy skontaktować się z najbliższym serwisem technicznym. Przed przystąpieniem do jakiegokolwiek czynności związanej z instalacją urządzenia należy je odłączyć od zasilania elektrycznego. Podczas instalacji upewnić się, czy urządzenie nie spowoduje uszkodzenia przewodu zasilającego. Aby zapewnić odpowiednią wentylację, należy pozostawić trochę miejsca nad i po obu stronach urządzenia. Odległość między tylną ścianką urządzenia a ścianą za urządzeniem powinna wynosić co najmniej 50 mm, aby uniknąć kontaktu z gorącą powierzchnią. Zmniejszenie tej odległości spowoduje zwiększenie zużycia energii przez produkt.

Urządzenie można włączyć dopiero po zakończeniu procedury instalacji. Przed włączeniem urządzenia należy odczekać co najmniej dwie godziny, aby obwód chłodzenia był w pełni efektywny. Upewnić się, że urządzenie nie stoi w pobliżu źródła ciepła.

ZASADY BEZPIECZNEGO PODŁĄCZENIA ELEKTRYCZNEGO

Aby instalacja była zgodna z obowiązującymi przepisami bezpieczeństwa, należy zamontować wyłącznik wielobiegunowy o minimalnym odstępnie styków wynoszącym 3 mm. Jeżeli zajdzie potrzeba wymiany przewodu zasilającego, należy go wymienić na identyczny. Wymianę przewodu zasilającego może wykonać tylko wykwalifikowany

personel, zgodnie z instrukcjami producenta i obowiązującymi przepisami lokalnymi. Należy zwrócić się do autoryzowanego serwisu.

W przypadku urządzeń wyposażonych we wtyczkę, która nie pasuje do danego gniazdka, skontaktować się z wykwalifikowanym pracownikiem serwisu.

Przewód zasilający powinien mieć wystarczającą długość, aby umożliwić podłączenie zabudowanego urządzenia do sieci. Nie ciągnąć za przewód zasilania. Nie stosować przedłużaczy ani rozdzielaczy.

Nie należy uruchamiać urządzenia, jeśli nie działa prawidłowo, zostało uszkodzone, spadło albo jeśli przewód zasilający lub wtyczka są uszkodzone. Przewód zasilający należy trzymać z dala od nagranych powierzchni.

Po zakończeniu instalacji użytkownik nie powinien mieć dostępu do podzespołów elektrycznych urządzenia.

Należy unikać dotykania urządzenia wilgotnymi częściami ciała i nie obsługiwać go stojąc boso.

CZYSZCZENIE I KONSERWACJA


Nigdy nie stosować urządzeń czyszczących parą.

Do czyszczenia i konserwacji urządzenia zakładać rękawice ochronne.

Przed przystąpieniem do jakiegokolwiek czynności związanej z konserwacją urządzenia należy je odłączyć od zasilania elektrycznego. Do czyszczenia części z tworzyw sztucznych, drzwiczek wewnętrznych oraz wkładek lub uszczelki nie używać ostrych lub szorstkich środków czyszczących, takich jak spryskiwacze do szyb, środki czyszczące do szorowania, płyny łatwopalne, woski czyszczące, skoncentrowane detergenty, wybielacze lub środki czyszczące zawierające substancje ropopochodne. Nie używać papierowych ręczników, gąbek lub innych ostrych narzędzi do czyszczenia.


OCHRONA ŚRODOWISKA

UTYLIZACJA OPAKOWANIA

Materiał, z którego zrobione jest opakowanie, w 100% nadaje się do recyklingu i jest oznaczony symbolem . Poszczególne elementy opakowania należy utylizować, przestrzegając miejscowych przepisów dotyczących utylizacji odpadów.

UTYLIZACJA URZĄDZEŃ AGD


W przypadku utylizacji urządzenia należy uniemożliwić jego dalsze użytkowanie, odcinając przewód zasilający oraz wyjmując drzwiczki i półki (zależnie od wyposażenia), aby uniemożliwić dzieciom zatrzaśnięcie się w środku.

Urządzenie zostało wykonane z materiałów nadających się do recyklingu  lub do ponownego wykorzystania. Urządzenie należy utylizować zgodnie z miejscowymi przepisami dotyczącymi gospodarki odpadami.

Aby uzyskać więcej informacji na temat utylizacji, odzyskiwania oraz recyklingu urządzeń AGD, należy skontaktować się z odpowiednim lokalnym urzędem gminy, punktem skupu złomu lub sklepem, w którym zakupiono urządzenie.

To urządzenie zostało oznaczone jako zgodne z Dyrektywą Europejską 2012/19/WE (WEEE) dotyczącą zużytego sprzętu elektrycznego i elektronicznego.

Prawidłowe złomowanie niniejszego urządzenia przyczynia się do ograniczenia ryzyka negatywnego wpływu produktu na środowisko i zdrowie ludzi, który może wystąpić w przypadku nieodpowiedniej utylizacji produktu.

Symbol  na urządzeniu lub w dołączonej do niego dokumentacji oznacza, że urządzenia nie wolno traktować jak zwykłego odpadu domowego. Należy je przekazać do punktu zajmującego się utylizacją i recyklingiem urządzeń elektrycznych i elektronicznych.

WSKAZÓWKI DOTYCZĄCE OSZCZĘDZANIA ENERGII

Zainstalować urządzenie w suchym, dobrze wentylowanym pomieszczeniu, z dala od źródeł ciepła (takich jak grzejnik, kuchenka itp.) oraz w miejscu niewystawionym na bezpośrednie światło słoneczne. Jeśli to konieczne, użyć płyty izolacyjnej. Aby zapewnić odpowiednią wentylację, postępować zgodnie z instrukcją instalacji. Niedostateczna wentylacja z tyłu produktu zwiększa zużycie energii i zmniejsza efektywność chłodzenia. Częste otwieranie drzwiczek urządzenia może spowodować zwiększone zużycie energii.

Temperatury wewnątrz urządzenia oraz zużycie energii zależą od temperatury otoczenia, częstotliwości otwierania drzwiczek oraz miejsca, w którym stoi urządzenie. Czynniki te należy uwzględnić podczas ustawiania temperatury.

Ograniczyć otwieranie drzwi do minimum.

Rozmrażane potrawy umieszczać w chłodziarce. Zamrożone produkty dzięki swojej niskiej temperaturze będą chłodzić potrawy w chłodziarce. Potrawy i napoje należy pozostawić do ostygnięcia przed umieszczeniem ich w urządzeniu.

Rozmieszczenie półek w chłodziarce nie ma wpływu na efektywność wykorzystania energii. Żywność powinna być umieszczona na półkach w taki sposób, aby zapewnić odpowiednią cyrkulację powietrza: potrawy nie powinny dotykać się nawzajem, należy również pozostawić trochę miejsca między produktami spożywczymi a tylną ścianką. Pojemność przechowywania zamrożonej żywności można zwiększyć usuwając kosze i, jeśli jest w wyposażeniu, półkę Stop Frost, przy zbliżonym zużyciu energii. Produkty klasy wysokoenergetycznej są wyposażone w wydajne silniki, które działają dłużej, ale zużywają mniejszą ilość energii. Nie należy się niepokoić, jeśli silnik pracuje przez dłuższy czas.

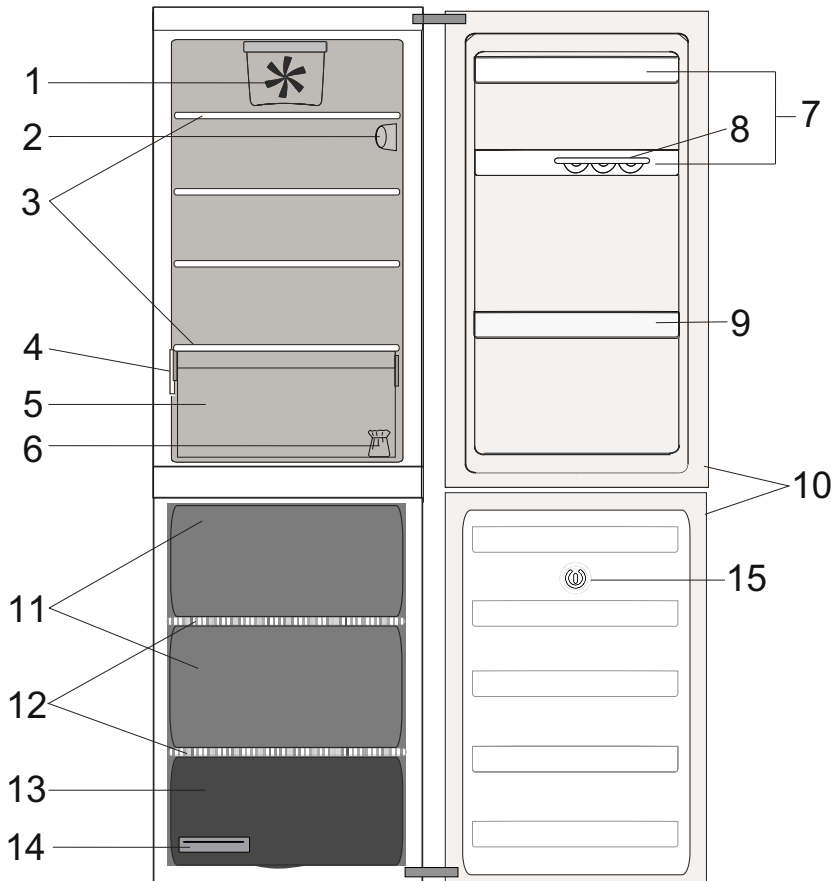
DEKLARACJA ZGODNOŚCI

To urządzenie zostało zaprojektowane, skonstruowane oraz jest rozprowadzane zgodnie z wymaganiami następujących dyrektyw: dyrektywa niskonapięciowa 2014/35/UE, dyrektywa dot. kompatybilności elektromagnetycznej 2014/30/UE i dyrektywa w sprawie ograniczenia stosowania niektórych niebezpiecznych substancji w sprzęcie elektrycznym i elektronicznym 2011/65/UE.

To urządzenie zostało zaprojektowane, skonstruowane oraz jest rozprowadzane zgodnie z wymaganiami bezpieczeństwa następujących dyrektyw: 2009/125/WE i 2010/30/UE.

OPIS PRODUKTU

URZĄDZENIE



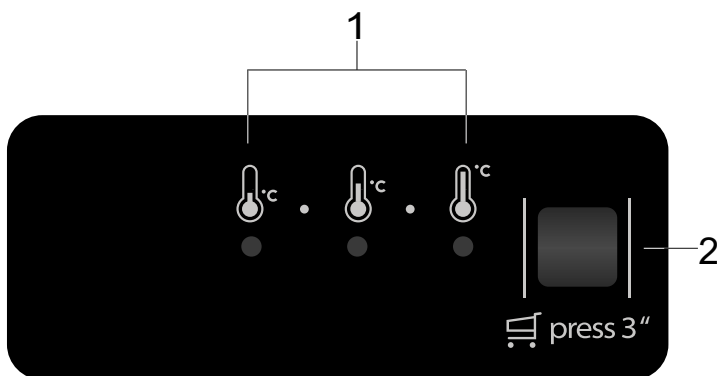
Komora chłodziarki

1. Wentylator
2. Elektroniczny panel sterowania / oświetlenie
3. Półki
4. Tabliczka znamionowa z handlową nazwą urządzenia
5. Pojemnik na świeżą żywność
6. Zestaw do zmiany zamocowania drzwiczek
7. Półki drzwiowe
8. Pojemnik na jajka
9. Półka na butelki
10. Uszczelka drzwiczek

Komora zamrażarki

10. Uszczelki drzwi
11. Szuflady zamrażarki
12. Półki
13. Dolna szuflada: strefa najzimniejsza, najlepsza do zamrażania świeżych produktów
14. Tacka na lód
15. Czujnik braku prądu

PANEL STEROWANIA



1. Kontrolki LED (wyświetlają aktualnie ustawioną wartość temperatury lub informują o funkcji Super chłodzenie)
2. Przycisk Super chłodzenie/ przycisk temperatury chłodziarki

DRZWICZKI

ZMIANA KIERUNKU OTWIERANIA DRZWI

Uwaga: Kierunek otwierania drzwiczek można zmienić. Wykonanie tej czynności przez serwis techniczny nie jest objęte gwarancją. Zaleca się, aby zamocowanie drzwiczek w celu zmiany kierunku ich otwierania było wykonywane przez dwie osoby. Potrzebne informacje znajdują się w **Instrukcji instalacji**.

OŚWIETLENIE CHŁODZIARKI

W systemie oświetlenia wewnątrz chłodziarki zastosowano diody LED, które zapewniają lepsze oświetlenie i bardzo niskie zużycie energii. Jeśli oświetlenie LED nie działa, należy skontaktować się z serwisem w celu jego wymiany.

Ważne: Oświetlenie wewnątrz komory chłodziarki jest włączane po otwarciu drzwi chłodziarki. Jeśli drzwi pozostają otwarte przez ponad 8 minut, oświetlenie jest automatycznie wyłączane.

PÓŁKI

Wszystkie półki, klapki oraz wysuwane kosze można wyjmować.

WENTYLATOR

Wentylator poprawia rozkład temperatur w urządzeniu, co pozwala lepiej chronić przechowywaną żywność. Domyślnie wentylator jest włączony. Zaleca się włączenie wentylatora w przypadku zauważenia kropeł wody na szklanych półkach lub w przypadku dużej wilgotności powietrza. Należy pamiętać, że włączony wentylator nie pracuje bez przerwy. Wentylator rozpoczyna/kończy pracę w zależności od temperatury oraz/lub poziomu wilgotności wewnątrz urządzenia. W związku z tym jest rzeczą całkowicie normalną, że wentylator może się nie obracać, nawet jeśli zostanie włączony.

Uwaga: Nie należy zasłaniać strefy wlotu powietrza produktami spożywczymi. Aby zagwarantować prawidłowe parametry pracy w niskiej temperaturze otoczenia (poniżej 18 °C) oraz zoptymalizować zużycie energii, zaleca się wyłączenie wentylatora.

KOMORA CHŁODZIARKI Z FUNKCJĄ NO-FROST

Odszranianie komory chłodziarki przebiega całkowicie automatycznie.

Krople wody na tylnej ścianie komory chłodziarki oznaczają, że trwa faza automatycznego odszraniania. Skropliny automatycznie spływają do otworu spustowego i zbierają się w pojemniku, skąd wyparowują.

ROZMRAŻANIE KOMORY ZAMRAŻARKI

Zaleca się rozmrażanie zamrażarki raz lub dwa razy w roku oraz wtedy, gdy powstała warstwa szronu o grubości 3 mm. Tworzenie się szronu jest zjawiskiem normalnym.

Ilość i szybkość odkładania się szronu zależy od warunków otoczenia oraz od częstotliwości otwierania drzwi.

Aby odszronić urządzenie, należy wyłączyć urządzenie i wyjąć z niego wszystkie artykuły spożywcze.

Pozostawić otwarte drzwi zamrażarki, aby umożliwić

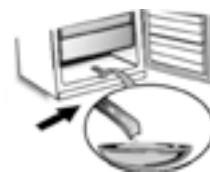
roztopienie się szronu.

W urządzeniach na rysunku wystarczy wyjąć spust skroplin i podłączyć pod niego pojemnik.

Po zakończeniu czynności włożyć spust skroplin z powrotem.

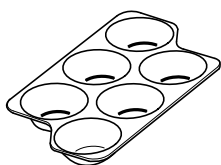
Wyczyścić wnętrze zamrażarki. Dokładnie przepłukać i wytrzeć.

Ponownie włączyć urządzenie i umieścić w nim żywność.

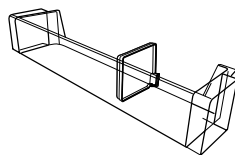


AKCESORIA

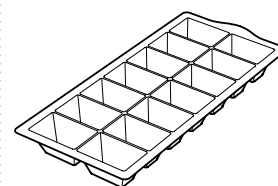
POJEMNIK NA JAJKA



SEPARATOR BUTELEK (jeśli w zestawie)



TACA DO LODU



OBSŁUGA URZĄDZENIA

PIERWSZE UŻYCIE

WŁĄCZENIE URZĄDZENIA

Po podłączeniu do zasilania urządzenie zaczyna działać automatycznie.
Po uruchomieniu urządzenia należy odczekać co najmniej 4-6 godzin przed włożeniem żywności do środka.

Po podłączeniu urządzenia do zasilania, wyświetlacz zostaje podświetlony i przez około 1 s widoczne są wszystkie ikony. Zostają podświetlone domyślne (fabryczne) wartości ustawień komory chłodziarki.

USTAWIANIA TEMPERATURY

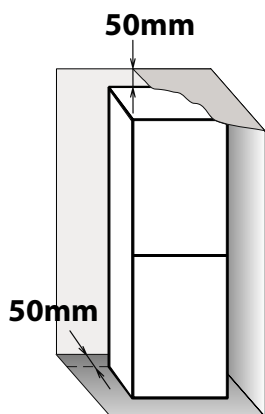
Urządzenie jest zazwyczaj ustawiane fabrycznie do pracy w zalecanej średniej temperaturze. Szczegółowe informacje dotyczące ustawiania temperatury można znaleźć w Przewodniku użytkownika.

Uwaga: Wyświetlone punkty odpowiadają średniej temperaturze w całej chłodziarce.

INSTALACJA

INSTALACJA URZĄDZENIA

Aby zapewnić odpowiednią wentylację, należy pozostawić trochę miejsca nad i po obu stronach urządzenia.
Odległość pomiędzy tylną ścianką urządzenia a ścianą powinna wynosić co najmniej 50 mm.
Zmniejszenie tej odległości spowoduje zwiększenie zużycia energii przez produkt.



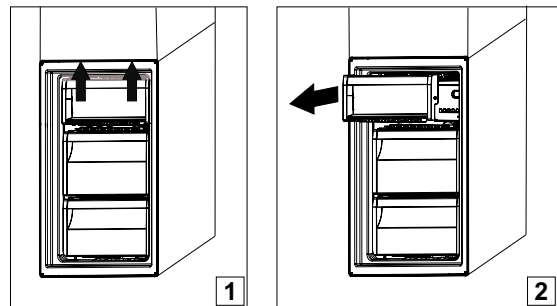
CODZIENNA EKSPLOATACJA

JAK ZWIĘKSZYĆ POJEMNOŚĆ ZAMRAŻARKI

- wyjąć kosze, aby umożliwić przechowywanie dużych produktów.
 - umieścić produkty spożywcze bezpośrednio na półkach zamrażarki.
 - wyjąć dodatkowe, wyjmowane akcesoria.
-
- Nie blokować produktami żywnościowymi obszaru wylotu powietrza (na tylnej ścianie i na dole wewnątrz urządzenia).
 - Wszystkie półki i wysuwane kosze można wyjmować.
-
- Temperatury wewnątrz urządzenia zależą od temperatury otoczenia, częstotliwości otwierania drzwi oraz od miejsca, w którym stoi urządzenie. Czynniki te należy uwzględnić podczas ustawiania temperatury.
 - O ile nie zostało określone inaczej, akcesoria urządzenia nie nadają się do mycia w zmywarce.

WYJMOWANIE POJEMNIKA SZUFLADY ZAMRAŻARKI

- Otworzyć drzwiczki zamrażarki
- Pociągnąć górny pojemnik do góry, trzymając za prawy i lewy róg (1)
- Wyjąć szufladę (2)



- Wkładać górny pojemnik, wykonując czynności w odwrotnej kolejności

FUNKCJE

SUPER CHŁODZENIE

Użycie tej funkcji jest zalecane, gdy do komór chłodziarki i zamrażarki zostanie włożona bardzo duża ilość żywności. Za pomocą funkcji Super chłodzenie można zwiększyć wydajność chłodzenia w komorach chłodziarki i zamrażarki. W celu maksymalizacji wydajności chłodzenia należy włączyć wentylator. Uwaga: Funkcja Super chłodzenie powinna

być również WŁĄCZONA przed włożeniem świeżej żywności do zamrażarki, aby zwiększyć moc zamrażania.

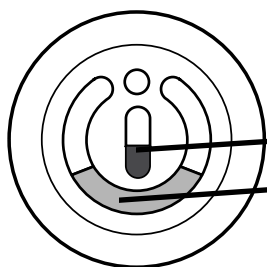
ALARMU OTWARTYCH DRZWI

Alarm otwartych drzwi uruchamia się, gdy drzwi pozostają otwarte przez ponad 5 minut. O alarmie informuje umieszczona na drzwiach migająca dioda LED.

Jeśli drzwi pozostają otwarte przez ponad 8 minut, dioda LED drzwi gaśnie.

CZUJNIK BRAKU PRĄDU

Czujnik braku prądu zawiera dwa płyny, dzięki którym może poinformować użytkownika o wystąpieniu awarii zasilania.



1. PŁYN CZERWONY







2. PŁYN ŻÓŁTY

JAK UŻYWAĆ (ustawienie wymagane podczas pierwszego uruchomienia)

<p>1</p> <p>Podłączyć chłodziarkę do zasilania</p> 	<p>2</p> <p>Czujnik musi znajdować się w takim położeniu:</p> 	<p>3</p> <p>Poczekać 24 godziny, aż płyny zamrzną</p> <p>+24 godz.</p> 	<p>4</p> <p>Po 24 godzinach, należy przekręcić czujnik braku prądu o 180° w kierunku ruchu wskazówek zegara. Teraz czujnik jest gotowy do pracy.</p> <p>Sprawdzić, czy czujnik działa i informuje o braku prądu.</p> 
---	---	---	--

SPRAWDZENIE WSKAZAŃ CZUJNIKA W PRZYPADKU BRAKU PRĄDU

Jeżeli jeden lub oba płyny są rozpuszczone, to znaczy, że w zamrażarce wzrosła temperatura, co może być spowodowane awarią zasilania. Nawet częściowe rozpuszczenie jednego z tych 2 płynów może wskazywać na nadmierny wzrost temperatury wewnątrz urządzenia.

 <p>Konfiguracja domyślna: Brak problemu</p> 	 <p>ŻÓŁTY płyn spłynął w dół: żywność należy spożyć w ciągu tygodnia</p> 	 <p>ŻÓŁTY + CZERWONY płyn spłynął w dół: żywność trzeba wyrzucić</p> 
--	--	--

- Nie pozostawiać otwartych drzwiczek urządzenia przez dłuższy czas. Należy zamykać drzwiczki zamrażarki, ponieważ czujnik braku prądu może wywołać fałszywy alarm. Wkładać i wyjmować produkty z zamrażarki tak szybko, jak to możliwe, aby uniknąć alarmu czujnika braku prądu. Pozostawienie otwartych drzwiczek przez dłuższy czas może spowodować rozpuszczenie płynu czujnika, ale produkty pozostające w zamrażarce mogą nadal być w dobrym stanie.
- Stan płynu należy sprawdzać tylko wtedy, gdy jest zasilanie. W przypadku braku prądu, zamrażarka jest w stanie utrzymać zamrożone produkty w odpowiednim stanie przez xx godzin (w zależności od temperatury zewnętrznej). Jeśli brak prądu jest krótszy, zalecamy aby nie otwierać drzwiczek zamrażarki i poczekać na przywrócenie zasilania urządzenia.
- Ciepłe produkty należy umieszczać z tyłu komory zamrażarki. Ciepłe produkty umieszczone w pobliżu czujnika braku prądu mogą spowodować rozpuszczenie płynów i fałszywy alarm

WSKAZÓWKI DOTYCZĄCE PRZECHOWYWANIA ŻYWNOSCI

KOMORA CHŁODZIARKI

Chłodziarka służy do przechowywania potraw gotowych, świeżych i zakonserwowanych artykułów spożywczych, produktów nabiałowych, owoców, warzyw i napojów.

WENTYLACJA POWIETRZA

Naturalna cyrkulacja powietrza w komorze chłodziarki sprawia, że tworzą się strefy o różnych temperaturach. Najzimniej jest bezpośrednio nad pojemnikiem na owoce i warzywa oraz przy tylnej ścianie. Najwyższa temperatura panuje na górze i z przodu komory.

Niedostateczna wentylacja powoduje zwiększenie zużycia energii i obniżenie wydajności chłodzenia. Nie zakrywać żywnością otworów wentylacyjnych powietrza – zapewniają one optymalną cyrkulację powietrza i warunki przechowywania żywności.

PRZECHOWYWANIE ŚWIEŻEJ ŻYWNOSCI I NAPOJÓW

Używać pojemników wielokrotnego użytku – plastikowych, metalowych, aluminiowych i szklanych lub folii samoprzylepnej.

› Żywność i napoje, które mogą wydzielać lub wchłaniać zapachy, należy zawsze przechowywać w zamkniętych pojemnikach lub pod przykryciem.

› Produkty żywnościowe wydzielające duże ilości gazu etylenowego i produkty wrażliwe na ten gaz, takie jak owoce, warzywa, w tym sałaty, należy zawsze umieszczać lub opakowywać osobno, aby zapobiec skracaniu ich terminu przydatności do spożycia; na przykład nie przechowywać pomidorów razem z owocami kiwi lub kapustą.

› Nie przechowywać artykułów spożywczych zbyt blisko siebie, by zapewnić dostateczną cyrkulację powietrza.

› Butelki można umieścić w uchwycie, aby się nie przewracały.

› Gdy w chłodziarce przechowywana jest niewielka ilość żywności, zaleca się korzystanie z półek nad pojemnikiem na owoce i warzywa, ponieważ jest to najzimniejszy obszar w komorze.

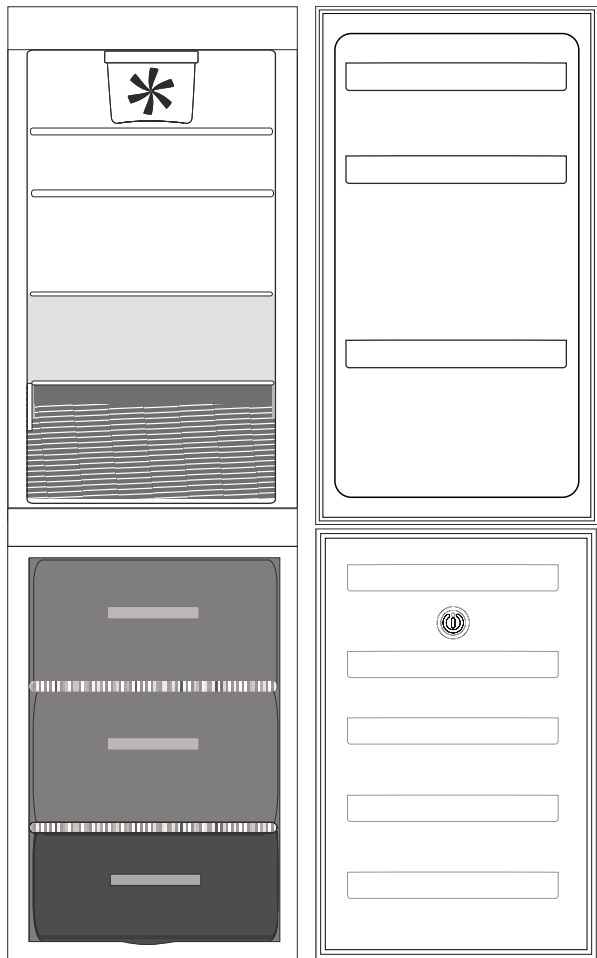
PRZECHOWYWANIE ŚWIEŻEJ ŻYWNOSCI I NAPOJÓW

› Na półkach chłodziarki: potrawy gotowe, owoce tropikalne, sery, produkty delikatesowe.

› W najzimniejszym obszarze (nad pojemnikiem na owoce i warzywa): mięso, ryby, wędliny, ciasta.

› W pojemniku na owoce i warzywa: owoce, surówki, warzywa.

› Na drzwiach: masło, dżemy, sosy, marynaty, puszki, butelki, kartony z napojami, jajka.

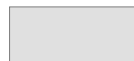


Legenda



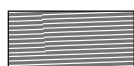
STREFA UMIARKOWANEJ TEMPERATURY

Zalecana do przechowywania owoców tropikalnych, puszek, napojów, jajek, sosów, marynat, masła, dżemu



STREFA NISKIEJ TEMPERATURY

Zalecana do przechowywania serów, mleka, nabiału, produktów delikatesowych, jogurtów, wędlin, deserów



SZUFLADA NA WARZYWA I OWOCE



SZUFLADY ZAMRAŻARKI - ZWYKŁE MROŻENIE



SZUFLADA STREFY ZAMRAŻANIA (STREFA NAJNIŻSZEJ TEMPERATURY)

Zalecana do zamrażania świeżej / gotowanej żywności.

Uwaga: Odcienie szarości kolejnych pozycji legendy nie odpowiadają kolorom szuflad

KOMORA ZAMRAŻARKI

Komora zamrażarki jest doskonałym miejscem do przechowywania mrożonej żywności, przygotowywania kostek lodu i zamrażania świeżej żywności.

Maksymalny ciężar żywności, jaką można zamrozić w ciągu doby, przedstawiono na tabliczce znamionowej (...kg/24 godz.).

Jeśli w zamrażarce ma być przechowywana niewielka ilość produktów, zaleca się umieszczenie ich w dolnej części zamrażarki.

PORADY DOTYCZĄCE ZAMRAŻANIA I PRZECHOWYWANIA ŚWIEŻEJ ŻYWNOSCI

› Zaleca się oznaczanie i datowanie żywności mrożonej. Etykieta pomoże w identyfikowaniu artykułu i określeniu, kiedy powinien zostać zużyty, by nie stracił wartości odżywczych. Nie należy ponownie mrozić rozmrożonej żywności.

› Przed zamrożeniem owinąć i zabezpieczyć świeżą żywność, używając: folii aluminiowej, folii kuchennej, szczelnych worków plastikowych, pojemników plastikowych z pokrywkami lub specjalnych pojemników do zamrażania żywności.

› Aby zapewnić wysoką jakość zamrażania, żywność musi być świeża, dojrzała i najwyższej jakości.

› Świeże warzywa i owoce powinny być zamrażane jak najszybciej po zebraniu, aby zachowały pełne wartości odżywcze, konsystencję, kolor i smak. Niektóre gatunki mięs, szczególnie dziczyznę, należy przed zamrożeniem pozostawić do skruszenia.

› Ciepłą żywność należy zawsze schłodzić przed umieszczeniem w zamrażarce.

› Całkowicie lub częściowo rozmrożoną żywność należy jak najszybciej spożyć. Rozmrożonej żywności nie należy ponownie zamrażać, chyba że zostanie ugotowana. Rozmrożoną żywność po ugotowaniu można zamrozić ponownie.

› Nie zamrażać butelek z płynami.

› W celu przyspieszenia procesu schładzania lub zamrażania należy skorzystać z funkcji Super chłodzenie (patrz Przewodnik użytkownika).

ŻYWNOSĆ MROŻONA: WSKAZÓWKI DOTYCZĄCE KUPOWANIA

Kupowanie produktów mrożonych:

› Należy sprawdzić, czy opakowanie nie jest uszkodzone (żywność mrożona w uszkodzonym opakowaniu może tracić wartość odżywczą). Jeśli opakowanie jest napuchnięte lub ma ślady wilgoci, prawdopodobnie produkt nie był przechowywany w optymalnych warunkach i doszło do jego rozmrożenia.

› Robiąc zakupy, należy kupować produkty mrożone pod koniec wizyty w sklepie i przechowywać je w izolacyjnej torbie chłodniczej.

› Po powrocie do domu należy jak najszybciej umieścić mrożoną żywność w zamrażarce.

› Jeśli żywność została rozmrożona, nawet częściowo, nie należy jej ponownie zamrażać. Spożyć przed upływem 24 godzin.

› Należy unikać lub ograniczyć do minimum zmiany temperatury. Należy przestrzegać daty przydatności do spożycia podanej na opakowaniu.

› Zawsze przestrzegać informacji dotyczących przechowywania podanych na opakowaniu.

CZAS PRZECHOWYWANIA MROŻONEJ ŻYWNOSCI

MIĘSO	<i>miesiące</i>	POTRAWY DUSZONE	<i>miesiące</i>	OWOCE	<i>miesiące</i>
Wołowina	8 - 12	Mięso, drób	2 - 3	Jabłka	12
Wołowina, cielęcina	6 - 9	NABIAŁ		Morele	8
Jagnięcina	6 - 8	Masło	6	Jeżyny	8 - 12
Królik	4 - 6	Sery	3	Czarne i czerwone porzeczki	8 - 12
Mięso mielone/ podroby	2 - 3	Śmietanka kremówka	1 - 2	Wiśnie	10
Kiełbaski	1 - 2	Lody	2 - 3	Brzoskwinie	10
DRÓB		Jajka	8	Gruszki	8 - 12
Kurczak	5 - 7	ZUPY I SOSY		Śliwki	10
Indyk	6	Zupa	2 - 3	Maliny	8 - 12
Podroby drobiowe	2 - 3	Sos mięsny	2 - 3	Truskawki	10
SKORUPIAKI		Pasztet	1	Rabarbar	10
Mięczaki, homary	1 - 2	Ratatouille	8	Soki owocowe (pomarańczowy, cytrynowy, grejpfrutowy)	4 - 6
Kraby, homary	1 - 2	CIASTO I CHLEB		WARZYWA	
MAŁŻE		Chleb	1 - 2	Szparagi	8 - 10
Ostrygi, bez muszli	1 - 2	Ciasta zwykłe	4	Bazylia	6 - 8
RYBY		Torty	2 - 3	Fasola	12
„tłuste” (łosoś, śledź, makrela)	2 - 3	Naleśniki	1 - 2	Karczochy	8 - 10
„chude” (dorsz, sola)	3 - 4	Ciasta na zimno	2 - 3	Brokuły	8 - 10
		Tarta	1 - 2	Brukselka	8 - 10
		Pizza	1 - 2	Kalafior	8 - 10
				Marchew	10 - 12
				Seler	6 - 8
				Grzyby	8
				Pietruszka	6 - 8
				Papryka	10 - 12
				Groszek	12
				Fasola szparagowa	12
				Szpinak	12
				Pomidory	8 - 10
				Cukinia	8 - 10

ZALECENIA W PRZYPADKU NIEUŻYWANIA URZĄDZENIA

NIEOBECNOŚĆ / TRYB WAKACYJNY

W przypadku dłuższej nieobecności zalecane jest wykorzystanie całej żywności i odłączenie urządzenia w celu zaoszczędzenia energii.

PRZENOSZENIE

1. Wyjąć wszystkie części wewnętrzne.

2. Owinąć je dobrze i zamocować przy pomocy taśmy samoprzylepnej tak, aby się nie przemieszczały lub nie zgubiły.

3. Dokręcić regulowane nóżki, aby nie dotykały powierzchni podparcia.

4. Zamknąć i unieruchomić drzwiczki przy użyciu taśmy klejącej, a następnie przymocować kabel zasilania również przy użyciu taśmy klejącej.

AWARIA ZASILANIA

W przypadku przerwy w dopływie prądu należy zadzwonić do Zakładu Energetycznego i dowiedzieć się jak długo będzie trwała przerwa w dostawie energii elektrycznej.

Uwaga: Należy pamiętać, że wypełnione urządzenie dłużej pozostaje zimne niż częściowo wypełnione.

Jeżeli na żywności wciąż widoczne są kryształki lodu, można ją ponownie zamrozić, lecz jej smak oraz aromat może ulec zmianie.

Jeśli żywność wygląda na zepsutą, należy ją wyrzucić.

W przypadku przerw zasilania trwających do 24 godzin. Pozostawić drzwiczki urządzenia zamknięte. Pozwoli to na maksymalnie długie utrzymanie niskiej temperatury produktów.

W przypadku przerw zasilania trwających powyżej 24 godzin.

Opróżnić komorę zamrażarki i przenieść żywność do zamrażarki przenośnej. W przypadku braku zamrażarki tego typu oraz wkładów chłodzących, można spróbować wykorzystać te produkty, które są najbardziej podatne na zepsucie.

Opróżnić tackę na lód.

CZYSZCZENIE I KONSERWACJA

⚠ OSTRZEŻENIE

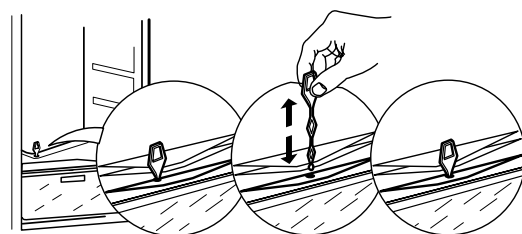
Przed przystąpieniem do czyszczenia lub czynności konserwacyjnych, odłączyć urządzenie od zasilania lub wyłączyć dopływ energii elektrycznej.

Nigdy nie używać środków ściernych. Nigdy nie czyścić części chłodziarki przy użyciu łatwopalnych płynów.

- › Okresowo należy czyścić urządzenie za pomocą szmatki zwilżonej roztworem letniej wody i neutralnego detergentu przeznaczanego do czyszczenia wnętrza chłodziarek.
- › Zewnętrzne powierzchnie urządzenia oraz uszczelkę drzwiczek należy oczyścić wilgotną szmatką, a następnie osuszyć przy pomocy miękkiej ściereczki.
- › Skraplacz znajdujący się z tyłu urządzenia należy regularnie czyścić za pomocą odkurzacza.



Aby zapewnić stałe i prawidłowe odprowadzanie kroplin, należy regularnie czyścić otwór odpływowy znajdujący się na ścianie tylnej komory chłodziarki, w pobliżu szuflady na owoce i warzywa. Używać do tego celu narzędzia dostarczonego w komplecie.



⚠ OSTRZEŻENIE

Nie stosować urządzeń czyszczących parą.

Przycisków i wyświetlacza panelu sterowania nie należy czyścić przy użyciu alkoholu lub środków na bazie alkoholu. Należy używać do tego celu wyłącznie suchej szmatki.

Ważne:

- › Przycisków i wyświetlacza panelu sterowania nie należy czyścić przy użyciu alkoholu lub środków na bazie alkoholu. Należy używać do tego celu wyłącznie suchej szmatki.
- › Przewody rurowe układu chłodzącego znajdują się w pobliżu ociekacza kroplin i mogą się silnie nagrzewać. Okresowo należy je czyścić za pomocą odkurzacza.

INSTRUKCJA ROZWIĄZYWANIA PROBLEMÓW I SERWIS TECHNICZNY

PRZED SKONTAKTOWANIEM SIĘ Z SERWISEM TECHNICZNYM...

Problemy z działaniem urządzenia często wynikają z drobnych problemów, które można rozwiązać samodzielnie bez użycia jakichkolwiek narzędzi.

ODGŁOSY PRACY

Dźwięki dobiegające z urządzenia są zjawiskiem normalnym, ponieważ zostało ono wyposażone w kilka wentylatorów i silników służących do regulacji wydajności, które są automatycznie włączane i wyłączane.

NIKTÓRE ODGŁOSY PRACY MOŻNA OGRANICZYĆ PRZEZ:

- › Wypoziomowanie urządzenia i zainstalowanie go na równej powierzchni.
- › Odsunięcie urządzenia od pozostałych sprzętów np. mebli.
- › Sprawdzenie, czy elementy wewnętrzne zostały prawidłowo umieszczone.
- › Sprawdzenie, czy butelki i pojemniki nie stykają się ze sobą.

NIKTÓRE ODGŁOSY PRACY SŁYSZALNE DLA UŻYTKOWNIKA:

Syczenie po włączeniu urządzenia po raz pierwszy lub po dłuższej przerwie.



Bulgotanie, gdy ciecz chłodząca przechodzi do przewodów rurowych.



Odgłos „BRRR” wydawany przez pracującą sprężarkę chłodziarki.



Brzęczenie, gdy zaczyna pracować zawór wody lub wentylator.



Trzaskanie, gdy zaczyna działać sprężarka.



Odgłos KLIKNIĘCIA wydawany przez termostat, który włącza się za każdym uruchomieniem sprężarki.



INSTRUKCJA

ROZWIĄZYWANIA PROBLEMÓW

<i>Problem</i>	<i>Prawdopodobna przyczyna</i>	<i>Rozwiązanie</i>
URZĄDZENIE NIE DZIAŁA	Być może wystąpił problem z zasilaniem elektrycznym urządzenia.	<ul style="list-style-type: none"> › Sprawdzić, czy wtyczka przewodu zasilania została włożona do gniazdka o właściwym napięciu. › Skontrolować urządzenia zabezpieczające i bezpieczniki domowej instalacji elektrycznej
W OCIEKACZU SKROPLIN ZNAJDUJE SIĘ WODA	Jest to normalne zjawisko podczas wysokich temperatur i dużej wilgotności. Ociekacz może być nawet w połowie zapełniony.	› Upewnić się, że urządzenie zostało tak wypoziomowane, aby z ociekacza nie wypływała woda.
KRAWĘDZIE OBUDOWY URZĄDZENIA MAJĄCE STYCZNOŚĆ Z USZCZELKĄ DRZWICZEK SĄ GORĄCE W DOTYKU	Nie jest to usterka. Jest to normalne zjawisko podczas wysokich temperatur i podczas pracy sprężarki.	
OŚWIETLENIE NIE DZIAŁA	<p>Być może konieczna jest wymiana żarówki.</p> <p>Urządzenie może być modelem z opcją Wł./Tryb czuwania</p>	<ul style="list-style-type: none"> › Skontrolować urządzenia zabezpieczające i bezpieczniki domowej instalacji elektrycznej. › Sprawdzić, czy wtyczka przewodu zasilania została włożona do gniazdka o właściwym napięciu › Jeśli diody LED są uszkodzone, należy skontaktować się z serwisem w celu wymiany na diody tego samego typu, dostępne jedynie w punktach serwisowych i u autoryzowanych sprzedawców.
WYDAJE SIĘ, ŻE SILNIK WŁĄCZA SIĘ ZBYT CZĘSTO	Czas pracy silnika zależy od różnych czynników: częstotliwości otwierania drzwiczek, ilości przechowywanej żywności, temperatury pomieszczenia, ustawienia temperatury.	<ul style="list-style-type: none"> › Sprawdzić, czy parametry urządzenia są prawidłowo ustawione. › Sprawdzić, czy do urządzenia nie włożono zbyt dużej ilości żywności. › Sprawdzić, czy drzwiczki nie są zbyt często otwierane. › Sprawdzić, czy drzwiczki domykają się prawidłowo

<i>Problem</i>	<i>Prawdopodobna przyczyna</i>	<i>Rozwiązanie</i>
TEMPERATURA URZĄDZENIA JEST ZBYT WYSOKA	Przyczyn może być wiele (patrz "Rozwiązania")	<ul style="list-style-type: none"> › Sprawdzić, czy skraplacz (z tyłu urządzenia) nie jest zakurzony i zabrudzony. › Sprawdzić, czy drzwi są prawidłowo zamknięte. › Sprawdzić, czy uszczelki drzwi dobrze przylegają. › W gorące dni lub w ciepłym pomieszczeniu silnik zazwyczaj pracuje dłużej. › Jeśli drzwi urządzenia były przez pewien czas otwarte lub przechowywana jest duża ilość żywności, silnik pracuje dłużej, aby ochłodzić wnętrze urządzenia.
DRZWI ZAMYKAJĄ SIĘ LUB OTWIERAJĄ NIEPRAWIDŁOWO	Przyczyn może być wiele (patrz "Rozwiązania")	<ul style="list-style-type: none"> › Sprawdzić, czy opakowania żywności nie blokują drzwi. › Sprawdzić, czy wewnętrzne części lub automatyczna kostkarka do lodu są prawidłowo umieszczone. › Sprawdzić, czy uszczelki drzwiczek nie są brudne lub lepkie. › Upewnić się, że urządzenie jest wypoziomowane.

ZAKŁAD SERWISOWY

PRZED SKONTAKTOWANIEM SIĘ Z SERWISEM TECHNICZNYM

1. Sprawdzić, czy możliwe jest samodzielnie rozwiązanie problemu za pomocą wskazówek podanych w **INSTRUKCJI ROZWIĄZYWANIA PROBLEMÓW**.

2. Wyłączyć i ponownie włączyć urządzenie, aby sprawdzić, czy usterka nadal występuje

JEŚLI PO PRZEPROWADZENIU POWYŻSZYCH CZYNNOŚCI URZĄDZENIE NADAL NIE DZIAŁA PRAWIDŁOWO, NALEŻY SKONTAKTOWAĆ SIĘ Z NAJBLIŻSZYM SERWISEM TECHNICZNYM

W celu uzyskania pomocy zadzwonić pod numer telefonu zamieszczony w karcie gwarancyjnej lub postępować zgodnie z instrukcjami podanymi na stronie internetowej **www.indesit.com**

Należy podać:

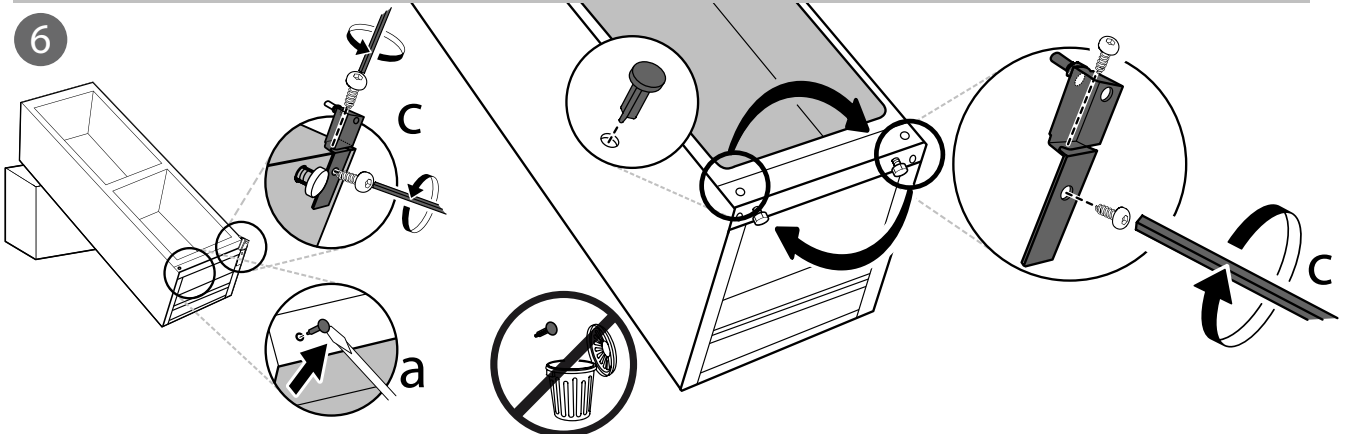
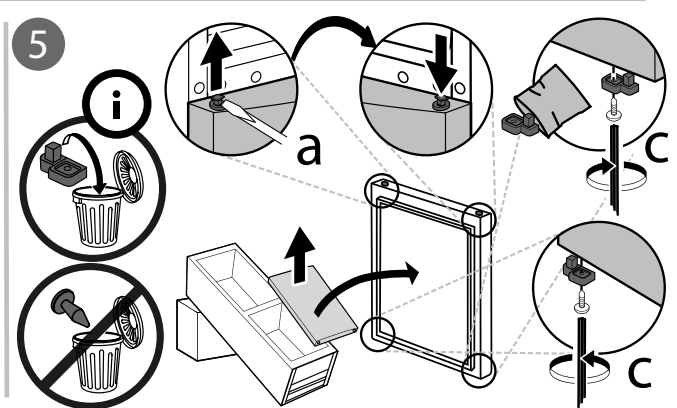
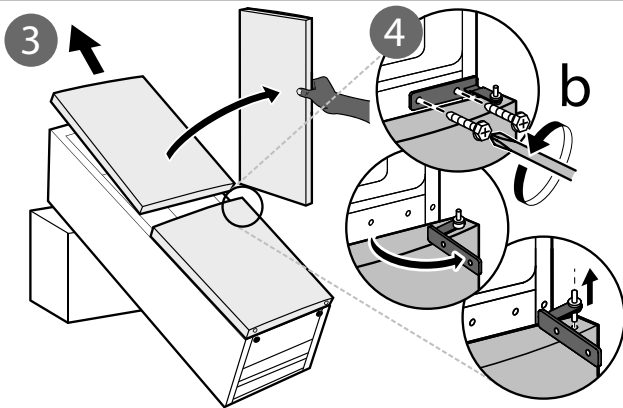
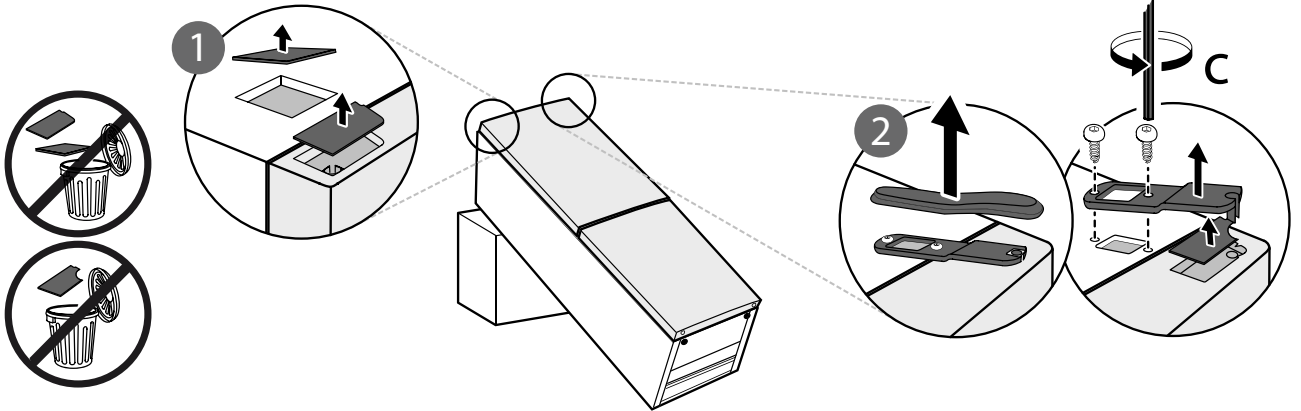
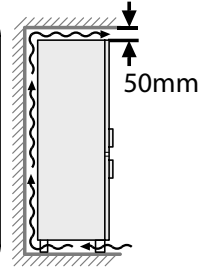
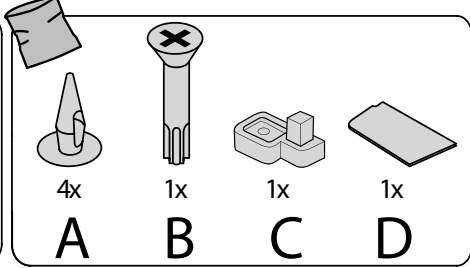
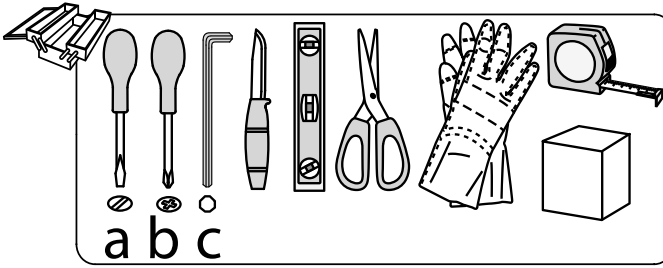
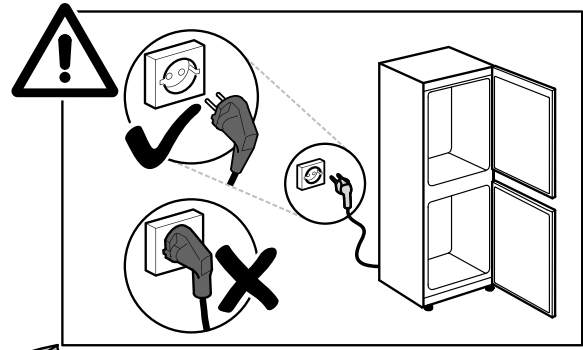
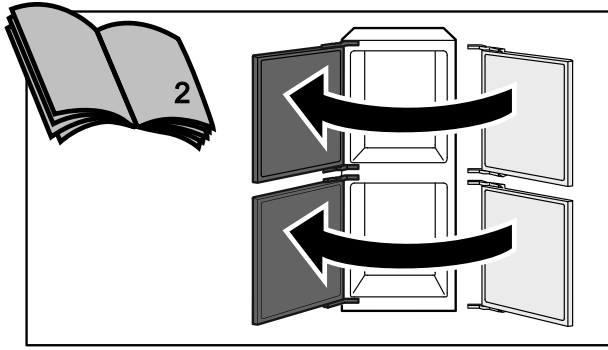
- krótki opis usterki;
- typ i dokładny model urządzenia;
- numer serwisowy (numer po słowie Service na tabliczce znamionowej). Numer serwisowy jest również podany w karcie gwarancyjnej;
- dokładny adres;
- numer telefonu.

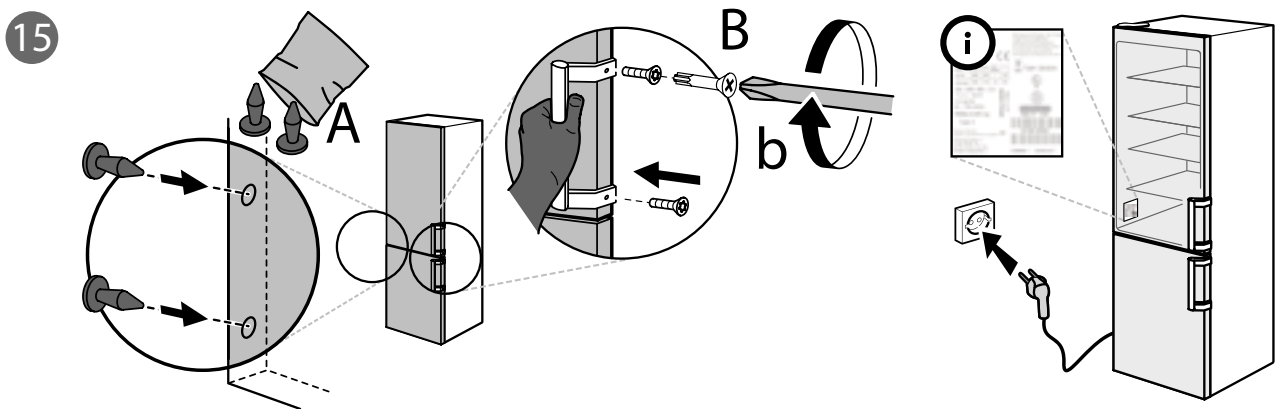
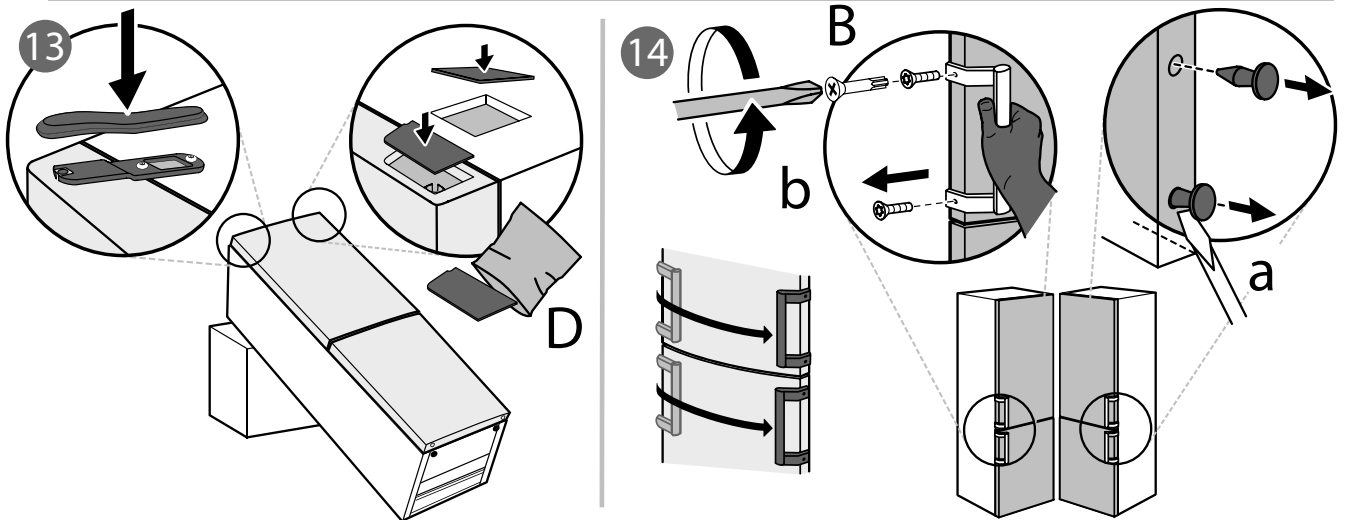
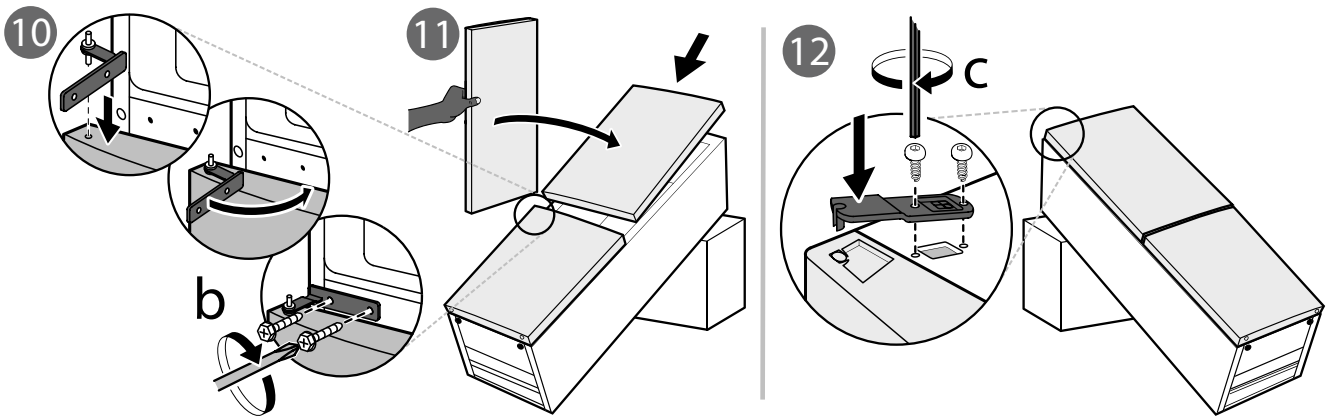
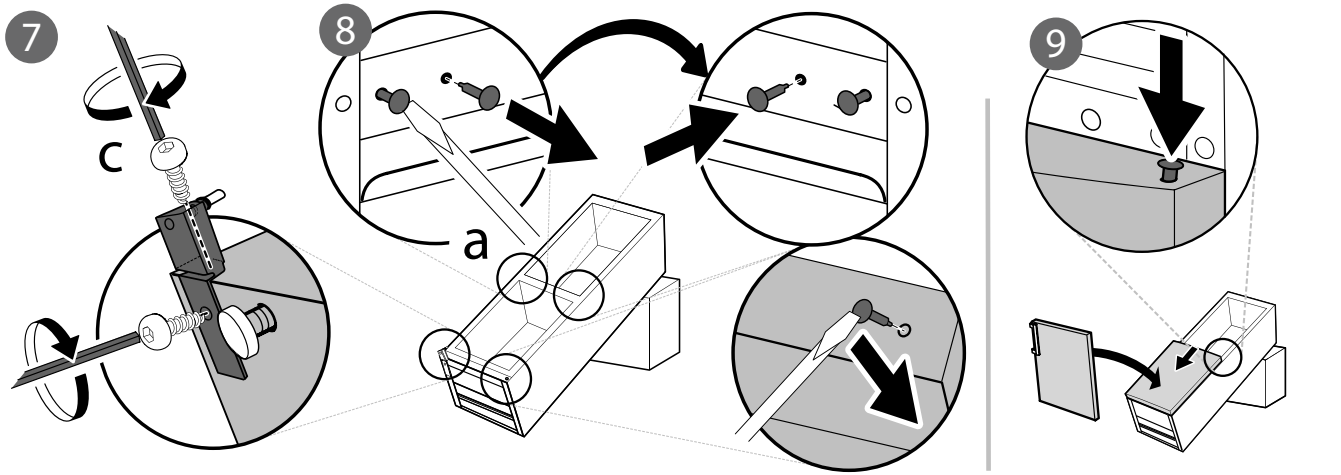
SERVICE 0000 000 00000

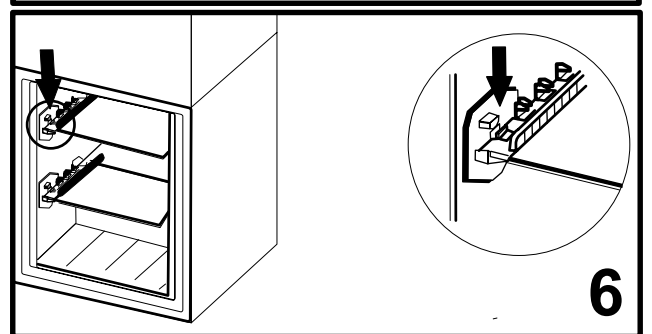
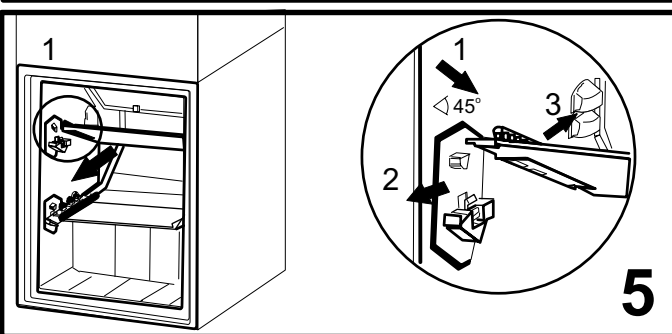
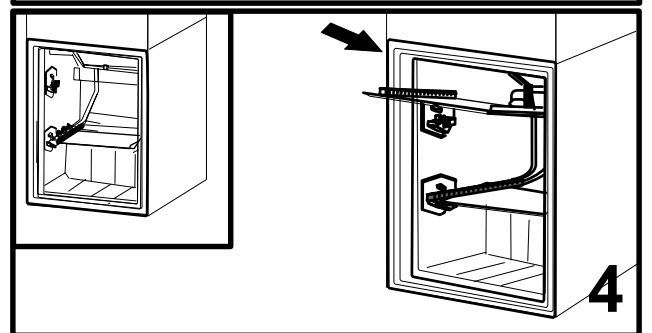
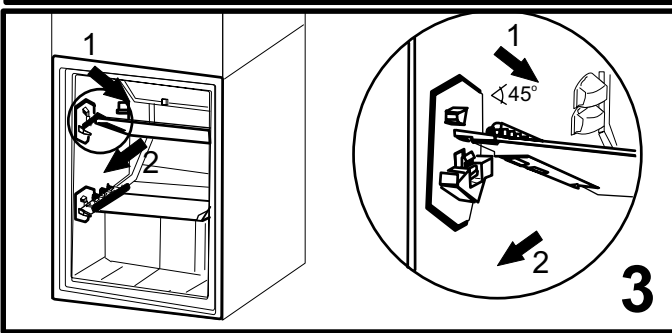
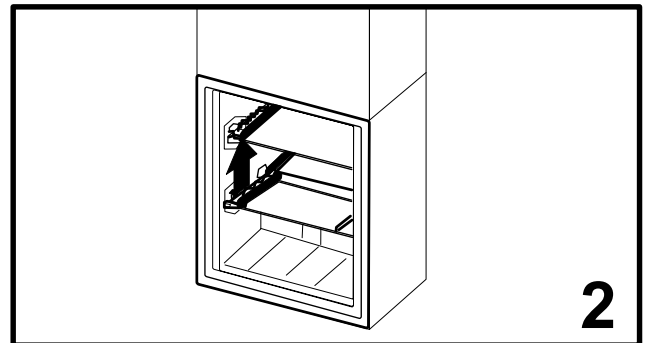
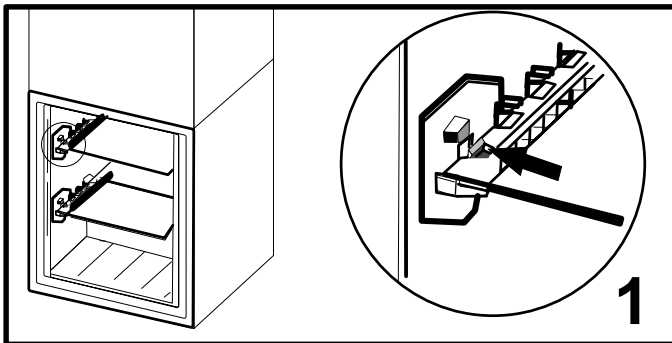
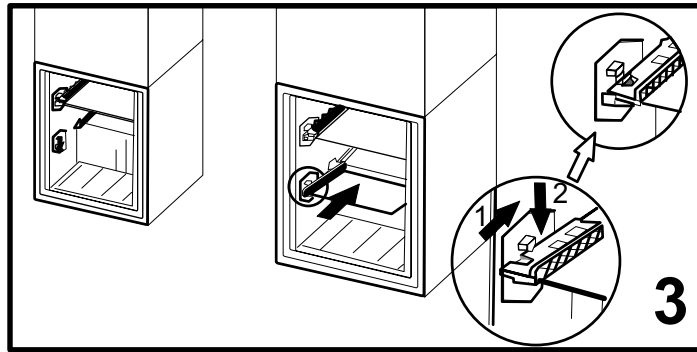
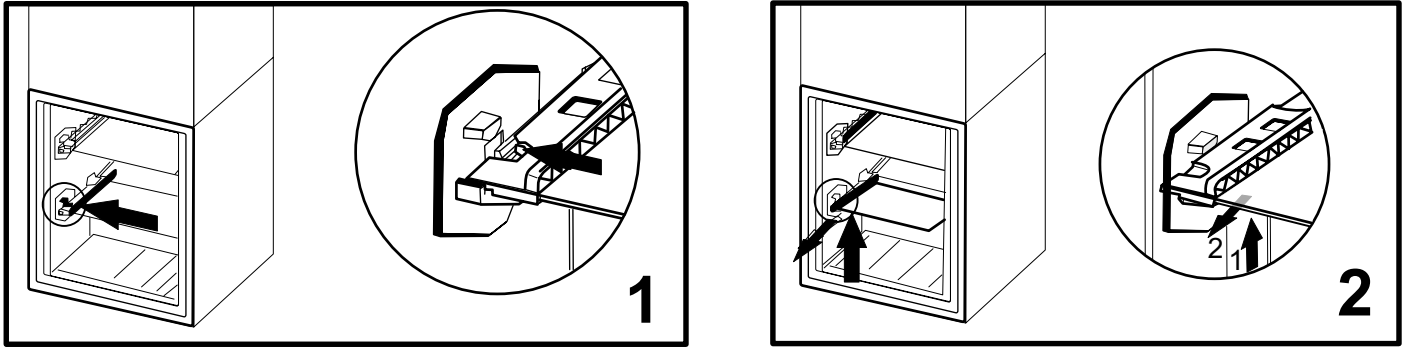


Jeśli konieczna będzie naprawa, należy zwrócić się do autoryzowanego serwisu technicznego (co jest gwarancją użycia oryginalnych części zamiennych oraz właściwej naprawy).

Producent:
Whirlpool Europe s.r.l. - Socio Unico
Viale Guido Borghi 27
21025 Comerio (VA)
Włochy









400010874941

Whirlpool® jest zastrzeżonym znakiem towarowym Whirlpool USA

