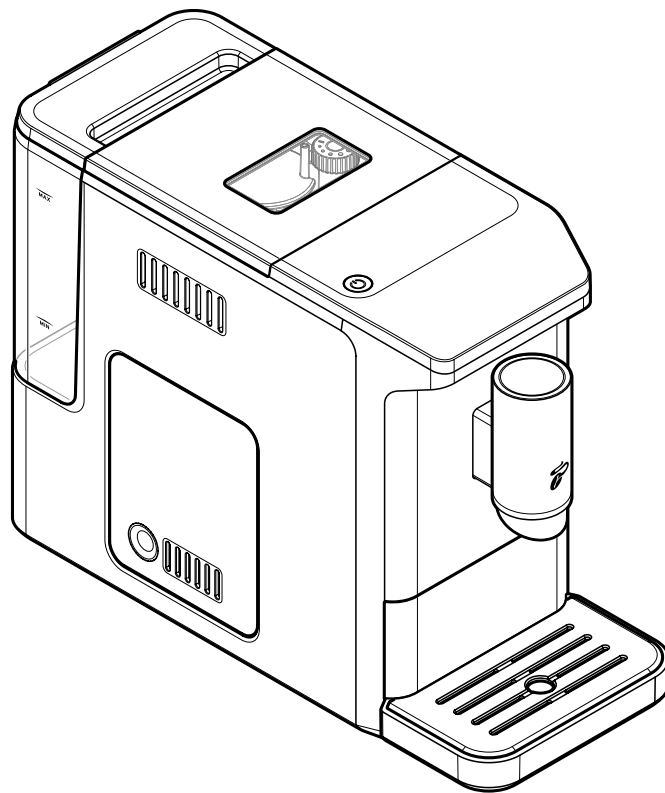


Tchibo

Esperto mini



pl Oryginalna instrukcja obsługi i gwarancja

Drodzy Klienci!

Dzięki ekspresowi do kawy Esperto mini za naciśnięciem przycisku będą rozkoszować się Państwo doskonałym espresso oraz małą lub dużą filiżanką caffè crema.

Od ponad 40 lat nasi eksperci od kawy opracowują ekspresy do kawy, które są specjalnie przystosowane do parzenia kaw marki Tchibo. Również w przypadku tego automatycznego ekspresu każda filiżanka jest wynikiem idealnego współgrania stopnia zmielenia kawy, ilości wody, temperatury wody i ciśnienia parzenia. Wysokiej klasy stożkowy mechanizm mielący ze stali nierdzewnej oraz łatwe czyszczenie dzięki wyjmowanemu modułowi parzenia kawy i automatycznemu programowi odkamieniania gwarantują, że ten automatyczny ekspres do kawy jest niezwykle łatwy w utrzymaniu oraz trwały.

Na stronie www.tchibo.de/kaffeeguide znajdą Państwo swoją ulubioną kawę i uzyskają praktyczne wskazówki dotyczące jej przyrządzania za pomocą tego ekspresu.

Życzymy wiele radości i przyjemnych chwil podczas użytkowania nowego ekspresu do kawy.

Zespół Tchibo



Nasz zespół dokłada wszelkich starań, aby cieszyli się Państwo najwyższą jakością naszych produktów. Z tego powodu każdy ekspres do kawy przechodzi dokładną finalną kontrolę jakości i testujemy go z użyciem ziaren kawy oraz wody. Pomimo gruntownego czyszczenia w ekspresie mogą się znajdować minimalne pozostałości mielonej kawy lub wody. Nie jest to oznaka usterki lub obniżonej jakości - urządzenie jest w nienagannym stanie i już nie może się doczekać, aby przygotować dla Państwa najlepszą kawę Tchibo!



www.tchibo.pl/instrukcje

Spis treści

- 3 Na temat tej instrukcji
- 3 Wskazówki bezpieczeństwa
- 6 Usuwanie folii ochronnych i materiałów opakowaniowych
- 7 Widok całego zestawu (zakres dostawy)
- 8 Przed pierwszym użyciem (przygotowanie do użytkowania)
- 10 Płukanie ekspresu
- 11 Włączanie/wyłączanie ekspresu
- 12 Nastawianie wysokości modułu wypływowego napoju
- 12 Przyrządzanie napoju
- 13 Opróżnianie pojemnika na fusy, miski na wodę resztkową oraz miski odciekowej
- 14 Podgrzewanie filiżanki
- 14 Dostosowanie mocy kawy – technologia Intense⁺
- 15 Zmiana ilości napoju
- 15 Nastawianie stopnia zmielenia
- 16 Dostosowanie procesu automatycznego płukania
- 16 Tryb czuwania (tryb spoczynku)
- 17 Czyszczenie
 - 18 Czyszczenie obudowy
 - 18 Czyszczenie zbiornika na wodę
 - 18 Czyszczenie miski na wodę resztkową, pojemnika na fusy oraz miski/kratki odciekowej
 - 18 Czyszczenie modułu parzenia kawy
- 20 Odkamienianie

- 22 **Przywracanie ustawień fabrycznych**
- 22 **Przed dłuższym okresem nieużywania**
- 23 **Problemy i sposoby ich rozwiązywania**
- 24 **Deklaracja zgodności**
- 25 **Dane techniczne**
- 25 **Usuwanie odpadów**
- 26 **Gwarancja**
- 26 **Serwis i naprawy**
- 27 **Linia Obsługi Klienta**
- 27 **Numer artykułu**

Na temat tej instrukcji

Produkt jest wyposażony w elementy zabezpieczające. Mimo to należy dokładnie przeczytać wskazówki bezpieczeństwa i użytkować produkt wyłącznie w sposób opisany w tej instrukcji, aby uniknąć niezamierzonych obrażeń ciała lub uszkodzeń sprzętu. Zachować instrukcję do późniejszego wykorzystania. W razie zmiany właściciela produktu należy przekazać również tę instrukcję.

Symbole w niniejszej instrukcji:



Ten symbol ostrzega przed niebezpieczeństwem odniesienia obrażeń ciała.



Ten symbol ostrzega przed niebezpieczeństwem odniesienia obrażeń ciała wskutek porażenia prądem elektrycznym.

Hasła ostrzegawcze w tej instrukcji:

OSTRZEŻENIE ostrzega przed możliwym ryzykiem odniesienia ciężkich obrażeń ciała lub zagrożeniem życia.

UWAGA ostrzega przed możliwymi lekkimi obrażeniami ciała.

WSKAZÓWKA ostrzega przed możliwymi szkodami materialnymi.



W ten sposób oznaczono informacje uzupełniające.

Wskazówki bezpieczeństwa



Przeznaczenie

Ekspres zaprojektowano do następujących zastosowań:

• Przyrządzanie espresso i caffè crema z palonych, niezmielonych ziaren kawy.

Ekspres przeznaczony jest do użytku w gospodarstwach domowych oraz podobnych miejscach, na przykład

- w sklepach, biurach i podobnych środowiskach pracy,
- w gospodarstwach rolnych,
- przez gości hoteli, moteli, pensjonatów ze śniadaniem i innych obiektów mieszkalnych.

Ekspres nie jest przewidziany do nieprzerwanej pracy / eksploatacji w trybie ciągłym. Jeżeli ekspres jest użytkowany komercyjnie, musi być nadzorowany i czyszczony przez odpowiednio przeszkolony personel. W przypadku tego ekspresu nie są konieczne żadne czynności konserwacyjne poza czyszczeniem.

Miejsce użytkowania

Ekspres należy ustawić w suchym pomieszczeniu. Należy unikać miejsc o dużej wilgotności powietrza lub wysokiej koncentracji pyłu/kurzu. Ekspres zaprojektowano do użytkowania przy temperaturze otoczenia w zakresie od +10 do +40°C.

Niebezpieczeństwo dla dzieci i osób z ograniczoną zdolnością obsługi urządzeń

- Dzieci nie mogą bawić się urządzeniem. Dzieci poniżej 8. roku życia oraz zwierzęta nie mogą mieć dostępu do urządzenia ani kabla podłączeniowego.
- Ekspres należy ustawić w miejscu niedostępnym dla dzieci.
- Dzieci nie mogą mieć dostępu do materiałów opakowaniowych. Istnieje m.in. niebezpieczeństwo uduszenia!
- To urządzenie może być użytkowane przez dzieci od lat 8, a także przez osoby o ograniczonych zdolnościach fizycznych, sensorycznych lub umysłowych oraz nieposiadające doświadczenia lub odpowiedniej wiedzy, o ile osoby te znajdują się pod nadzorem lub zostały poinstruowane w zakresie bezpiecznego użytkowania urządzenia i rozumieją zagrożenia związane z jego niewłaściwym użyciem.
- Dzieci nie mogą czyścić urządzenia, chyba że mają powyżej 8 lat i podczas czyszczenia znajdują się pod nadzorem. Urządzenie nie wymaga żadnych zabiegów konserwacyjnych.

Niebezpieczeństwo porażenia prądem elektrycznym

- Nigdy nie wolno zanurzać ekspresu, wtyczki ani kabla podłączeniowego w wodzie, ponieważ istnieje wówczas niebezpieczeństwo porażenia prądem elektrycznym. Nigdy też nie dotykać wtyczki wilgotnymi rękami. Nie używać ekspresu na wolnym powietrzu.
- Nie wolno czyścić ekspresu strumieniem wody ani ustawiać go w takim miejscu, że mógłby on być czyszczony strumieniem wody.
- Nigdy nie pozostawiać pracującego ekspresu bez nadzoru.

- Ekspres należy podłączać tylko do prawidłowo zainstalowanego gniazdka elektrycznego z zestykiem ochronnym, którego napięcie sieciowe jest zgodne z danymi technicznymi ekspresu.
- Kabla podłączeniowego nie wolno zaginać ani przygniatać. Trzymać go z dala od ostrych krawędzi i źródeł wysokich temperatur.
- Nie używać ekspresu, jeśli sam ekspres, kabel podłączeniowy lub wtyczka są uszkodzone lub jeśli ekspres upadł na ziemię.
- Nie wolno samodzielnie wprowadzać żadnych zmian w ekspresie, kablu podłączeniowym ani innych częściach ekspresu. Naprawę urządzeń elektrycznych należy zlecać wyłącznie specjalistom elektrykom, ponieważ nieprawidłowo wykonane naprawy mogą skutkować poważnymi uszkodzami następczymi. Wszelkie naprawy należy zlecać wyłącznie zakładowi specjalistycznemu lub naszemu Centrum Serwisu.
- Jeśli kabel podłączeniowy uległ uszkodzeniu, musi zostać wymieniony przez producenta, jego serwis lub inną osobę posiadającą odpowiednie kwalifikacje. Tylko w taki sposób można zapewnić użytkownikowi bezpieczeństwo.
- Należy wyciągnąć wtyczkę z gniazdka, ...
... jeżeli wystąpi jakaś usterka,
... jeżeli ekspres nie będzie przez dłuższy czas używany,
... przed wyjęciem elementów ekspresu i ich czyszczeniem,
... przed umyciem obudowy ekspresu.
Należy przy tym zawsze ciągnąć za wtyczkę, nigdy za kabel podłączeniowy.
- Aby całkowicie odłączyć ekspres od zasilania, należy wyciągnąć wtyczkę z gniazdka elektrycznego.

Niebezpieczeństwo odniesienia obrażeń ciała

- Kabel podłączeniowy należy ułożyć w taki sposób, aby nikt nie mógł się o niego potknąć. Kabel nie może zwiisać z krawędzi powierzchni, na której stoi ekspres, aby nieopatrnie nie doszło do jego zrzucenia.

Niebezpieczeństwo pożaru/oparzeń

- Podczas użycia ekspres musi być ustawiony swobodnie, w żadnym razie nie może stać przy ścianie lub w rogu, w szafie, w pobliżu firan itp.
- Nie przykrywać ekspresu w trakcie jego użycia, np. gazetami, obrusami, ubraniami itp.

- Ani w czasie, ani bezpośrednio po użyciu ekspresu nie wolno dotykać otworu wypływowego napoju. Należy mieć na uwadze, że urządzenie wstrzyma proces parzenia, jeżeli w trakcie przyrządzania kawy okaże się, że w zbiorniku jest za mało wody. Proces ten będzie automatycznie kontynuowany, gdy tylko zbiornik na wodę zostanie napełniony i włożony z powrotem do ekspresu. Należy też unikać kontaktu z wypływającą cieczą.
- Podczas przyrządzania napoju moduł parzenia kawy nagrzewa się do wysokich temperatur. Ani w trakcie, ani tuż po użyciu nie wolno usuwać modułu parzenia kawy.
- Ani w czasie, ani bezpośrednio po użyciu ekspresu nie wolno dotykać powierzchni obudowy. Umieszczony pod obudową element grzejny jest jeszcze przez jakiś czas gorący.

Niebezpieczeństwo szkód zdrowotnych

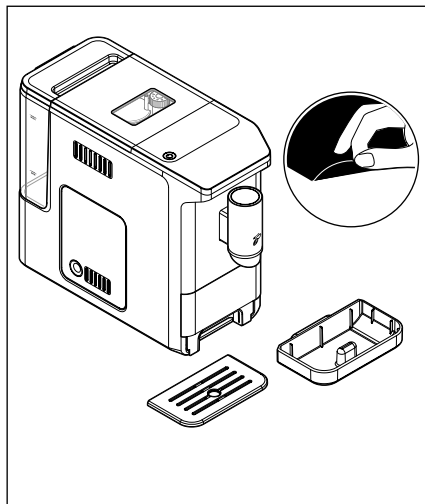
- Należy regularnie opróżniać i czyścić miskę na wodę resztkową, pojemnik na fusy oraz miskę odciekową.
- Jeżeli ekspres nie będzie przez dłuższy czas używany, należy opróżnić zbiornik na wodę, pojemnik na ziarna kawy, miskę odciekową, miskę na wodę resztkową oraz pojemnik na fusy.
- Wodę w zbiorniku najlepiej wymieniać codziennie, aby uniknąć rozwoju drobnoustrojów.
- Do czyszczenia urządzenia należy używać wyłącznie podanych w tej instrukcji środków czyszczących i odkamieniających, a także odpowiednich przyborów do czyszczenia. Stosowanie innych środków czyszczących stwarza ryzyko dla zdrowia.

Szkody materialne

- Ekspresu należy używać tylko z założonym pojemnikiem na fusy oraz założoną miską na wodę resztkową.
- Do zbiornika na wodę należy zawsze wlewać świeżą, zimną wodę kranową lub inną wodę o jakości wody pitnej. Nie używać gazowanej wody mineralnej ani innych płynów.
- Do pojemnika na ziarna kawy nigdy nie wolno wsypywać karmelizowanych lub powleczonych cukrem ziaren kawy, kawy surowej (zielonych, niepalonych ziaren), mieszanek zawierających kawę surową ani luźnej kawy mielonej. Może to spowodować uszkodzenie ekspresu.

- Stopień zmielenia można ustawiać wyłącznie w trakcie procesu mielenia.
- Ekspres należy odkamienić, gdy tylko urządzenie zasygnalizuje taką konieczność.
- Jeśli urządzenie ma zostać przemieszczone, należy zawsze chwycić je za obudowę zewnętrzną.
- W celu użycia ekspresu należy ustawić go na stabilnej, poziomej i równej powierzchni, która jest dobrze oświetlona i niewrażliwa na działanie wilgoci oraz ciepła.
- Nie należy stawiać ekspresu na płycie kuchennej ani bezpośrednio obok gorącego pieca/piekarnika, grzejnika itp., aby nie doszło do stopienia obudowy.
- Karty z paskiem magnetycznym (np. karty kredytowe, debetowe itp.) należy trzymać z dala od miski na wodę resztkową, a dokładniej od wbudowanych w nią magnesów. Może dojść do uszkodzenia takich kart. Również magnetyczne nośniki danych, a także wszelkie inne urządzenia, których działanie może zostać ograniczone lub zakłócone przez magnetyzm, należy trzymać z dala od tego elementu ekspresu.
- Ekspres jest wyposażony w antypoślizgowe nóżki. Powierzchnie robocze są powlezione różnymi lakierami i tworzywami sztucznymi, a także pielęgnowane różnymi środkami chemicznymi. W związku z tym nie można całkowicie wykluczyć, że niektóre z tych substancji zawierają agresywne składniki, które zmiękczą nóżki ekspresu.
- Nie wolno wystawiać ekspresu na działanie temperatur poniżej 4°C. Pozostałości wody w systemie grzewczym mogłyby zamarznąć i spowodować uszkodzenia.
- Poziom ciśnienia akustycznego < 70dB(A).

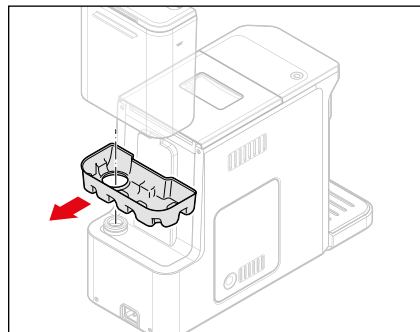
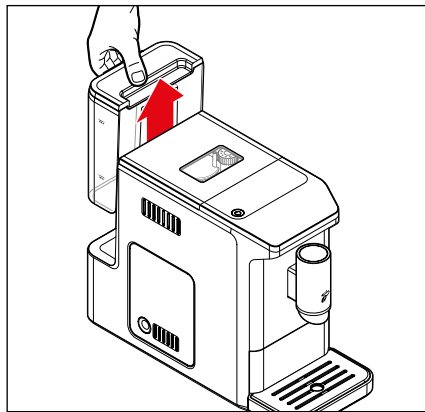
Usuwanie folii ochronnych i materiałów opakowaniowych



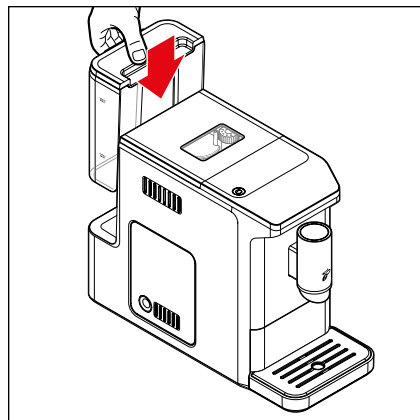
1. Wyjąć ekspres z opakowania.
2. Zdjąć z ekspresu wszystkie folie ochronne i paski samoprzylepne oraz usunąć wszelkie materiały opakowaniowe.

i Materiały opakowaniowe chronią ekspres podczas transportu - ponadto projektujemy opakowanie w sposób jak najbardziej zrównoważony i stosujemy np. materiały pochodzące z recyklingu. Opakowanie należy przechowywać na wypadek, gdyby pojawiła się konieczność przetransportowania ekspresu lub odesłania go w razie awarii do naprawy.

3. Wyjąć ku górze zbiornik na wodę.

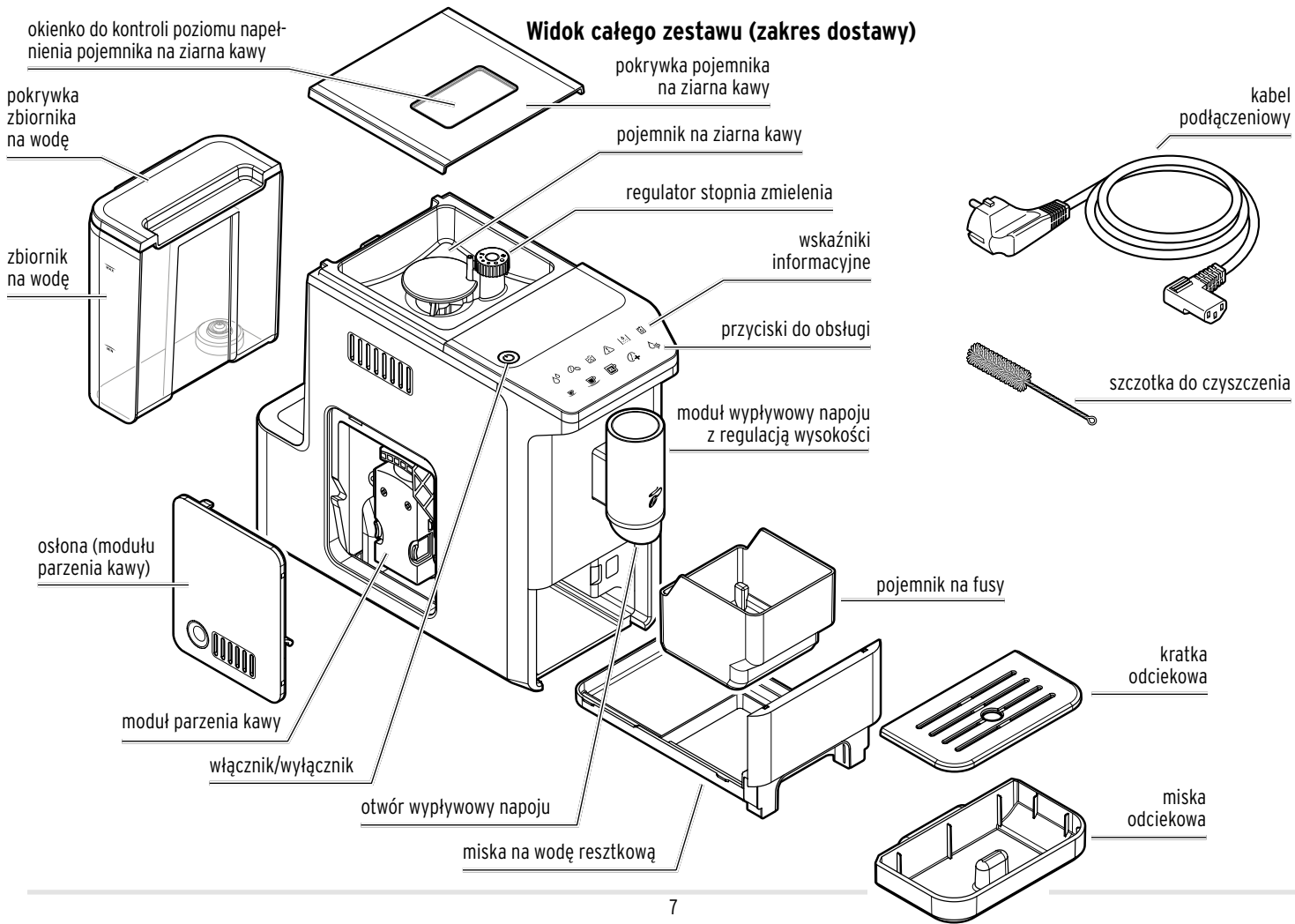


4. Usunąć karton umieszczony pod zbiornikiem na wodę.
5. Umyć zbiornik na wodę w wodzie z dodatkiem płynu do mycia naczyń. Wypłukać go dokładnie pod bieżącą wodą, a następnie dobrze osuszyć.




6. Ponownie włożyć zbiornik na wodę do ekspresu i dociśnąć go do oporu w dół. Zbiornik na wodę musi zostać zaczepiony na obudowie.

Widok całego zestawu (zakres dostawy)



Przyciski do obsługi (białe)

 Przyciski do obsługi są widoczne tylko przy włączonym ekspresie do kawy.



Przycisk rodzaju
napoju:
espresso



Przycisk rodzaju
napoju:
caffè crema



Przycisk rodzaju
napoju:
caffè crema XL




Funkcja
Intense+



Przycisk
gorącej wody
(pobieranie
gorącej wody)

Wskaźniki informacyjne (pomarańczowe)

 Wskaźniki informacyjne świecą tylko wtedy, gdy ekspres wymaga wykonania jakiejś czynności przez użytkownika.



Dolać
wody



Dosypać
ziaren kawy



Usunąć fusy



Moduł parzenia
kawy / osłona
(modułu
parzenia kawy)



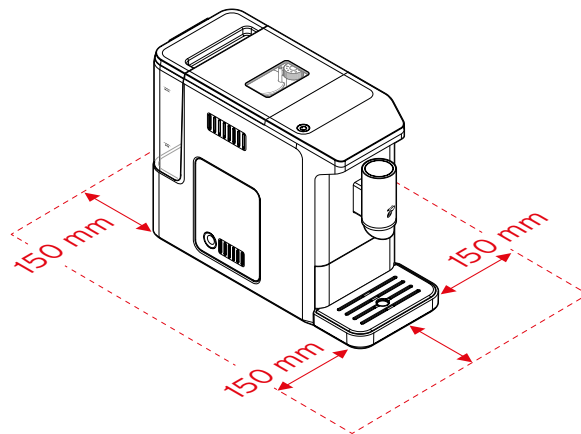
Odkamienić




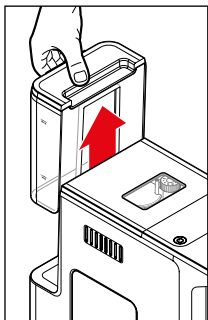
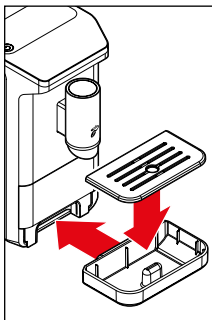
Opróżnić
układ

Przed pierwszym użyciem (przygotowanie do użytkowania)

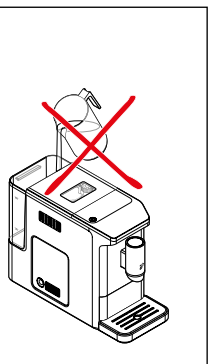
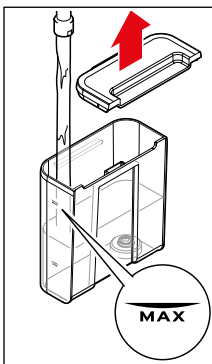
1. Ustawić ekspres do kawy ...
 - ... na płaskiej, niewrażliwej na wilgoć powierzchni lub blacie kuchennym.
 - ... w pobliżu gniazdka elektrycznego. Długość kabla podłączeniowego wynosi ok. 80 cm.
 - ... z zachowaniem co najmniej 1-metrowego odstępu od gorących, palnych powierzchni (płyta kuchenna, piekarnik, grzejnik/kaloryfer itp.).
 - ... w odległości 150 mm od ścian.



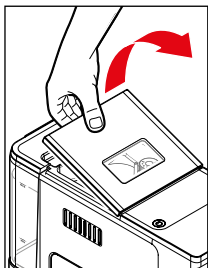
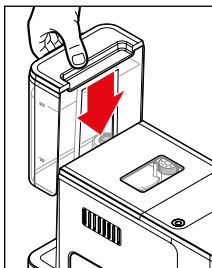
 Na powyższej ilustracji pokazano przestrzeń potrzebną do pracy ekspresu z założoną miską oraz kratką odciekową. Należy przestrzegać tych odstępów w miejscu ustawienia ekspresu.



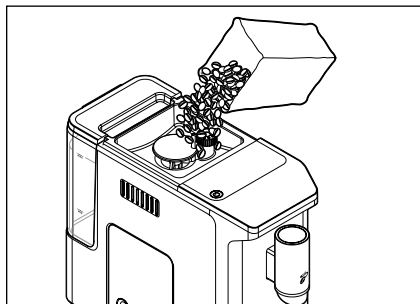
2. Dosunąć miskę odciekową wraz z kratką odciekową do urządzenia. Musi się ona wyraźnie zablokować w ekspresie.
3. Wyjąć zbiornik na wodę z urządzenia.



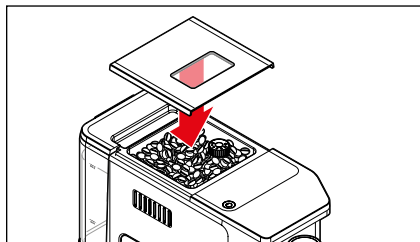
4. Napełnić zbiornik na wodę świeżą, zimną wodą kranową lub też inną wodą pitną aż do oznaczenia MAX.
Nie wlewać wody bezpośrednio do zbiornika, gdy jest on jeszcze umieszczony w urządzeniu!



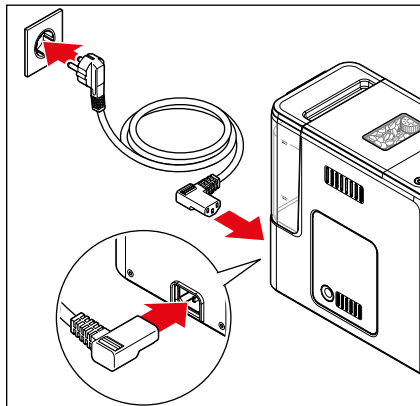
5. Ponownie włożyć zbiornik na wodę do ekspresu i dociśnąć go do oporu w dół. Zbiornik na wodę musi zostać poprawnie zaczepiony na obu dowie.
6. Zdjąć pokrywkę z pojemnika na ziarna kawy.



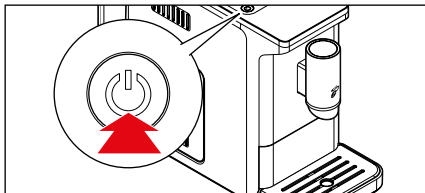
7. Wsypać do pojemnika mniej więcej tyle ziaren kawy, ile zużytych jest w ciągu jednego dnia. W pojemniku zmieści się ok. 150 g ziaren kawy.



8. Ponownie nałożyć pokrywkę na pojemnik na ziarna kawy. Całkowicie wcisnąć pokrywkę (z okienkiem skierowanym do przodu), tak aby jej uszczelka optymalnie chroniła aromat ziaren kawy, a użytkownik mógł sprawdzać poziom napełnienia pojemnika na ziarna kawy.



9. Włożyć wtyczkę podłączeniową do gniazda zasilania z tyłu ekspresu.
10. Włożyć wtyczkę sieciową do łatwo dostępnego gniazda elektrycznego.



11. Nacisnąć **włącznik/wyłącznik**, aby włączyć ekspres do kawy.



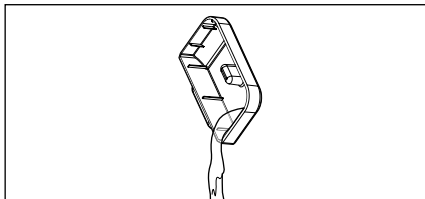
Przycisk **gorącej wody** miga i rozpoczyna się proces nagrzewania.

UWAGA - oparzenia

Gorąca woda lub gorąca kawa z otworu wypływowego napoju może spowodować oparzenia.

Ani w czasie, ani bezpośrednio po użyciu ekspresu nie wolno dotykać otworu wypływowego napoju. Należy też unikać kontaktu z wypływającą cieczą.

Po kilku sekundach następuje uruchomienie pompy. Niewielka ilość wody jest przepuszczana przez przewody i odprowadzana do miski odciekowej.



12. Wylać wodę z miski odciekowej.
13. Dwukrotnie przepłukać urządzenie, postępując zgodnie z opisem w kolejnym rozdziale „Płukanie ekspresu”. Po wykonaniu powyższych czynności ekspres do kawy jest gotowy do użycia.

Płukanie ekspresu



UWAGA - oparzenia

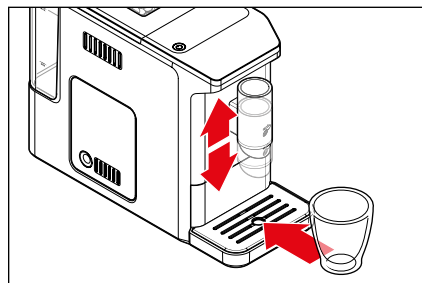
Gorąca woda lub gorąca kawa z otworu wypływowego napoju może spowodować oparzenia.

Ani w czasie, ani bezpośrednio po użyciu ekspresu nie wolno dotykać otworu wypływowego napoju. Należy też unikać kontaktu z wypływającą cieczą.

Po pierwszym uruchomieniu lub gdy urządzenie nie było używane dłużej niż dwa dni, należy przepłukać po jednym razie przewody wodne oraz moduł parzenia kawy. W tym celu należy postępować w następujący sposób:

Warunki:

- Ekspres do kawy jest włączony i gotowy do użycia.



1. W razie potrzeby przesunąć moduł wypływowy napoju w dół lub do góry.
2. Podstawić puste naczynie pod moduł wypływowy napoju.



3. **Przepłukać przewody wodne:** Nacisnąć przycisk **gorącej wody**. Pompa tłoczy wodę przez przewody wodne, po czym woda ta spływa do podstawionego naczynia.
4. Wylać wodę.

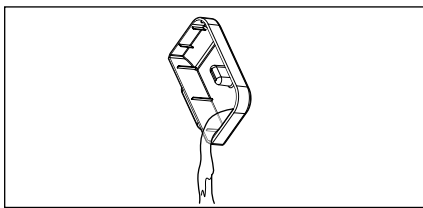


5. Przepłukać moduł parzenia kawy:

Przytrzymać wciśnięty przycisk **gorącej wody** przez około 3 sekundy. Pompa przepuszcza wodę przez moduł parzenia kawy, po czym woda ta spływa do podstawionego naczynia.

6. Wyłączyć wodę.

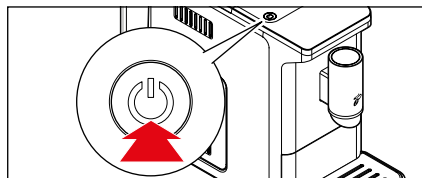
7. W razie potrzeby opróżnić miskę odciekową.
Ekspres jest gotowy do użycia.



Włączanie/wyłączanie ekspresu

Warunki:

- Wtyczka sieciowa jest włożona do gniazdka elektrycznego.
- Zbiornik na wodę jest napełniony.



▷ Aby włączyć ekspres do kawy, nacisnąć **włącznik/wyłącznik**.



Przycisk **gorącej wody** miga i rozpoczyna się proces nagrzewania.

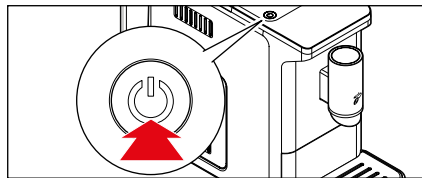
Po kilku sekundach następuje uruchomienie pompy. Niewielka ilość wody jest przepuszczana przez przewody i odprowadzana do miski odciekowej.



Ekspres jest gotowy do pracy, gdy wszystkie przyciski świecą w sposób ciągły.



Jeśli tuż przed włączeniem ekspres był już używany i jest jeszcze ciepły, woda nie zostanie ponownie przepuszczona przez przewody. Dopiero gdy ekspres wystarczająco ostygnie, zostanie uruchomiony nowy cykl płukania. Aby automatyczny cykl płukania był uruchamiany przy każdym włączeniu, należy postępować zgodnie z opisem w rozdziale „Dostosowanie procesu automatycznego płukania”.

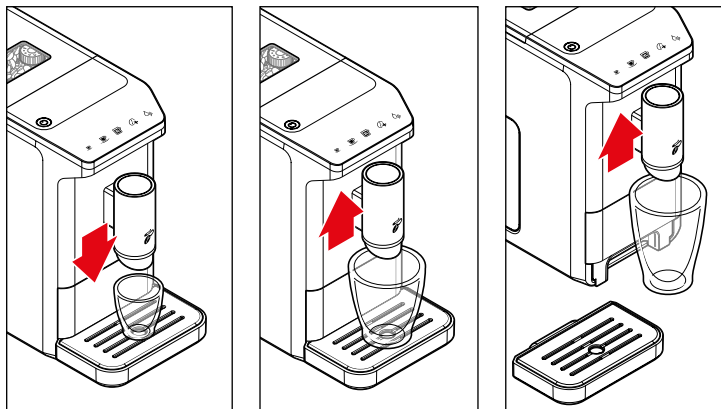


▷ Aby wyłączyć ekspres do kawy, nacisnąć **włącznik/wyłącznik**.

Nastawianie wysokości modułu wypływowego napoju

Wysokość modułu wypływowego napoju można płynnie dostosowywać do różnych wielkości filiżanek.

Rada: Im mniejszy odstęp między modulem wypływowym napoju a podstawioną filiżanką, tym bardziej kremowa pianka.



W przypadku małych filiżanek do espresso należy przesunąć modulem wypływowym napoju w dół.

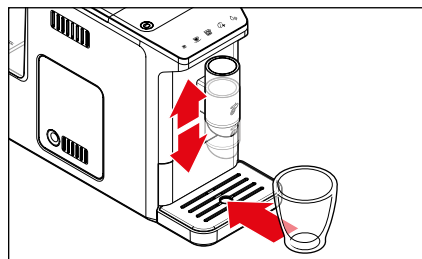
W przypadku dużych filiżanek należy przesunąć modulem wypływowym napoju odpowiednio do góry.

W przypadku wysokich szklanek/kubków należy przesunąć modulem wypływowym napoju całkowicie do góry i usunąć miskę odciekową.

Przyrządzanie napoju

Warunki:

- Ekspres do kawy jest włączony i gotowy do użycia.
- Zbiornik na wodę jest napełniony.
- Zbiornik na ziarna kawy jest napełniony.



1. W razie potrzeby przesunąć modulem wypływowym napoju w dół lub do góry.
2. Podstawić pustą szklankę lub filiżankę pod modulem wypływowym napoju.

3. Nacisnąć przycisk żądanego rodzaju napoju:



Przycisk **espresso**,



przycisk **caffè crema** lub



przycisk **caffè crema XL** (duża filiżanka caffè crema).

Proces mielenia i parzenia kawy rozpoczyna się i kończy automatycznie.



UWAGA - oparzenia

Gorąca woda lub gorąca kawa z otworu wypływowego napoju może spowodować oparzenia.

Ani w czasie, ani bezpośrednio po użyciu ekspresu nie wolno dotykać otworu wypływowego napoju. Należy też unikać kontaktu z wypływającą cieczą.



- Niewielka ilość kawy jest wstępnie zaparzana, co pozwala na optymalne uwolnienie jej aromatu. Proces ten można poznać po chwilowym zatrzymaniu ekspresu na początku cyklu parzenia kawy.
 - Jeżeli w trakcie przyrządzania kawy okaże się, że w zbiorniku jest za mało wody, urządzenie wstrzyma proces parzenia. Proces ten będzie automatycznie kontynuowany, gdy tylko zbiornik na wodę zostanie napełniony i włożony z powrotem do ekspresu.
- ▷ Aby zakończyć proces parzenia kawy przed czasem, należy podczas parzenia kawy nacisnąć ten sam przycisk rodzaju napoju.

Rada: Istnieje możliwość zmiany ilości wybranego rodzaju napoju. Stosowny sposób postępowania można znaleźć w rozdziale „Zmiana ilości napoju”.

Ustawienie fabryczne przy zakupie ekspresu: przycisk **espresso** ok. 40 ml
przycisk **caffè crema** ok. 125 ml • przycisk **caffè crema XL** ok. 180 ml

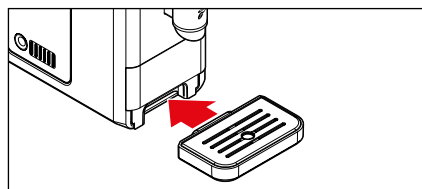
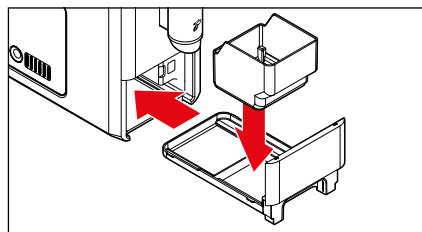
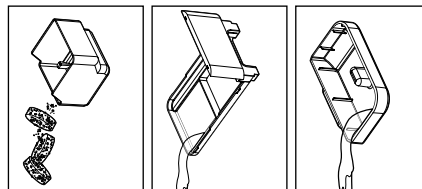
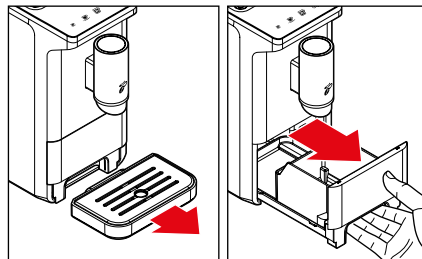
Opróżnianie pojemnika na fusy, miski na wodę resztkową oraz miski odciekowej



Gdy pojemnik na fusy zostanie zapełniony (po 9 cyklach zaparzania kawy), zapala się wskaźnik „Usunąć fusy”.

Aby wskaźnik ten zniknął, ekspres musi być włączony, a pojemnik na fusy musi zostać wyjęty co najmniej na 5 sekund.

Regularnie opróżniać miskę na wodę resztkową, pojemnik na fusy oraz miskę odciekową. W tym celu należy postępować w następujący sposób:



1. Zdjąć miskę odciekową.
2. Wyciągnąć miskę na wodę resztkową wraz z pojemnikiem na fusy.
3. Opróżnić pojemnik na fusy, miskę na wodę resztkową oraz w razie potrzeby miskę odciekową. Umyć wszystkie elementy pod bieżącą, ciepłą wodą, a następnie ponownie starannie je osuszyć.
4. Ponownie umieścić pojemnik na fusy w misce na wodę resztkową i wsunąć oba te elementy do ekspresu.
5. Dosunąć miskę odciekową wraz z kratką odciekową całkowicie do urządzenia. Musi się ona wyczuwalnie zablokować w ekspresie.

Podgrzewanie filiżanki

Filiżankę należy napełnić gorącą wodą, którą należy wylać tuż przed użyciem filiżanki. Wtedy Państwa espresso lub caffè crema smakuje najlepiej.

i Wypuszczona gorąca woda przeznaczona jest wyłącznie do podgrzania filiżanki. **NIE nadaje się ona do przyrządzania herbaty ani innych napojów błyskawicznych (typu instant)!**

Warunki:

- Ekspres do kawy jest włączony i gotowy do użycia.
- Zbiornik na wodę jest napełniony.
- Filiżanka lub szklanka stoi pod modulem wypływowym napoju.



▷ Nacisnąć przycisk **gorącej wody**. Niewielka ilość gorącej wody spływa do podstawionej filiżanki. Wodę tę należy wylać tuż przed rozpoczęciem przyrządzania kawy.

Dostosowanie mocy kawy – technologia Intense*

Moc napoju można zmienić według swoich indywidualnych upodobań za pomocą przycisku **Intense***. Wybrana kawa zostanie wówczas zaparzona z użyciem większej ilości ziaren.

Warunki:

- Ekspres do kawy jest włączony i gotowy do użycia.
- Zbiornik na wodę jest napełniony.
- Zbiornik na ziarna kawy jest napełniony.
- Filiżanka lub szklanka stoi pod modulem wypływowym napoju.



▷ Najpierw nacisnąć przycisk **Intense***, a następnie jeden z przycisków rodzaju napoju.



Przycisk **Intense*** miga.



▷ Teraz nacisnąć przycisk żądanego rodzaju napoju.

i Jeśli po naciśnięciu przycisku **Intense*** nie zostanie naciśnięty przycisk rodzaju napoju w celu rozpoczęcia procesu parzenia, przycisk **Intense*** przestanie migać po kilku sekundach.

Zmiana ilości napoju

Ustawienie fabryczne przy zakupie ekspresu: przycisk **espresso** ok. 40 ml
przycisk **caffè crema** ok. 125 ml · przycisk **caffè crema XL** ok. 180 ml

Istnieje możliwość trwałej zmiany fabrycznie ustawionych ilości przyrządzanego napoju. Indywidualnego ustawienia można przy tym dokonać dla każdego rodzaju napoju z osobna: każdorazowo dla przycisków **espresso**, **caffè crema** i **caffè crema XL**.



- Jeżeli zmieniona ilość napoju nie odpowiada upodobaniom użytkownika, można ją zmienić, powtarzając po prostu opisaną poniżej procedurę.
- Informacje na temat tego, jak przywrócić pierwotne (fabryczne) ustawienia ilości napojów, można znaleźć w sekcji „Przywracanie ustawień fabrycznych”.

Warunki:

- Ekspres do kawy jest włączony i gotowy do użycia.
- Zbiornik na wodę jest napełniony.
- Zbiornik na ziarna kawy jest napełniony.
- Filiżanka lub żaroodporna szklanka stoi pod modułem wypływowym napoju.



1. Nacisnąć przyciskżądanego rodzaju napoju (np. **caffè crema**), aby rozpocząć cykl mielenia i parzenia kawy.

2. Odczekać do momentu, aż ziarna kawy zostaną zmielone.

3. Gdy tylko wybrany napój zacznie wypływać z otworu wypływowego napoju, ponownie wcisnąć i przytrzymać przycisk rodzaju napoju.

4. Gdyżądana ilość kawy spłynie już do filiżanki, puścić przycisk.

Ustawienie zostaje zapisane; dla potwierdzenia rozlegają się dwa sygnały akustyczne.

Nastawianie stopnia zmielenia

WSKAZÓWKA - ryzyko szkód materialnych

Nieprawidłowe ustawienie regulatora stopnia zmielenia może spowodować uszkodzenie mechanizmu mielącego.

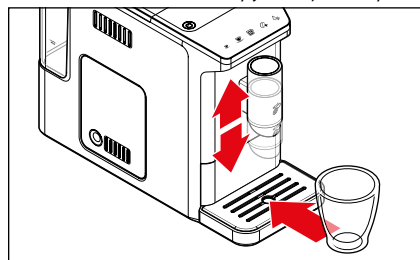
Ustawienia stopnia zmielenia mogą być dokonywane tylko przy pracującym mechanizmie mielącym.



Stopień zmielenia należy zmieniać jedynie w małych krokach i obserwować zmiany w smaku po kilku filiżankach kawy. Dopiero wtedy można ewentualnie ponownie zmienić stopień zmielenia.

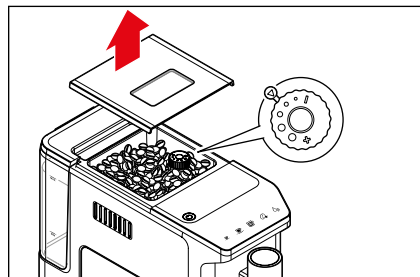
Warunki:

- Ekspres do kawy jest włączony i gotowy do użycia.
- Zbiornik na wodę jest napełniony.
- Zbiornik na ziarna kawy jest napełniony.



1. W razie potrzeby przesunąć moduł wypływowy napoju w dół lub do góry.

2. Podstawić pustą szklankę lub filiżankę pod moduł wypływowy napoju.



3. Zdjąć pokrywkę z pojemnika na ziarna kawy.

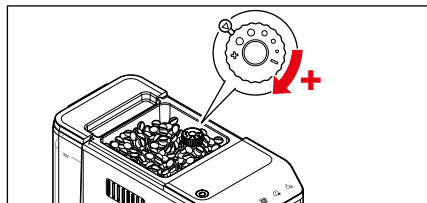
W pojemniku tym znajduje się regulator stopnia zmielenia. Jest on fabrycznie ustawiony na stopień 2.

Ustawianie mniejszego stopnia zmielenia

Mniejszy stopień zmielenia należy ustawić w przypadku, gdy kawa ma sphywać do filiżanki szybciej, ponieważ np. jest dla użytkownika zbyt mocna w smaku.



4. Nacisnąć jeden z trzech przycisków rodzaju napoju, np. **caffè crema**.



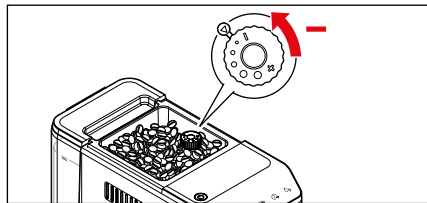
5. **W trakcie mielenia ziaren kawy** obrócić regulator stopnia zmielenia zgodnie z ruchem wskazówek zegara na większą kropkę ●.

Ustawianie większego stopnia zmielenia


Większy stopień zmielenia należy ustawić w przypadku, gdy kawa ma sphywać do filiżanki wolniej i tym samym nabierać więcej aromatu, ponieważ np. jest dla użytkownika zbyt słaba w smaku.



4. Nacisnąć jeden z trzech przycisków rodzaju napoju, np. **caffè crema**.



5. **W trakcie mielenia ziaren kawy** obrócić regulator stopnia zmielenia w kierunku przeciwnym do ruchu wskazówek zegara na mniejszą kropkę ●.

 Jeżeli ustawiony zostanie zbyt duży stopień zmielenia, gotowy napój może ewentualnie wypływać z ekspresu bardzo wolno lub nawet w ogóle.

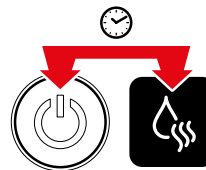
Dostosowanie procesu automatycznego płukania

Ekspres jest fabrycznie ustawiony w taki sposób, że proces automatycznego płukania uruchamiany **jest tylko przy zimnym urządzeniu**. Jeśli tuż przed włączeniem ekspres był już używany i jest jeszcze ciepły, urządzenie nie wykona nowego cyklu płukania. Dopiero gdy ekspres wystarczająco ostygnie, zostanie uruchomiony nowy cykl płukania.

Aby automatyczne płukanie odbywało się **po każdym włączeniu ekspresu**, należy wykonać następujące czynności:

Warunki:

- Ekspres do kawy jest włączony i gotowy do użycia.



1. Wcisnąć jednocześnie **włącznik/wyłącznik** oraz przycisk **gorącej wody** i przytrzymać przez ok. 5 sekund, aż rozlegną się dwa sygnały akustyczne.
2. Puścić przyciski.

Cykl automatycznego płukania będzie teraz wykonywany po każdym kolejnym włączeniu ekspresu do kawy.

- Aby przywrócić stan pierwotny (płukanie zależne od temperatury), należy również wykonać dokładnie powyższe czynności.

Tryb czuwania (tryb spoczynku)

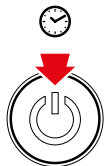
Po użyciu należy zawsze przełączać ekspres **włącznikiem/wyłącznikiem** w tryb czuwania. Urządzenie zużywa wtedy jedynie niewielką ilość prądu.

Jeśli przez 10 minut nie naciśnięto żadnego przycisku, ekspres przełącza się automatycznie w tryb czuwania. Jest to z jednej strony funkcja zabezpieczająca, a z drugiej umożliwiająca oszczędzanie energii.

Zmiana fabrycznie ustawionego czasu do wyłączenia

Do wyboru jest pięć różnych czasów, po upływie których ekspres będzie się automatycznie wyłączał: 2 minuty, 10 minut, 20 minut, 30 minut lub 120 minut.

Żądany czas do wyłączenia można ustawić w następujący sposób:



1. Przy włączonym ekspresie wciśnąć i przytrzymać **włącznik/wyłącznik** przez około 5 sekund. Rozlegają się dwa sygnały akustyczne.

Teraz każdorazowo świeci jeden z pięciu przycisków, podczas gdy pozostałe 4 przyciski migają. Po świecącym przycisku można poznać, jaki czas do wyłączenia jest aktualnie ustawiony:



Przycisk **espresso** świeci = urządzenie przełącza się w tryb czuwania po **2 minutach**.



Przycisk **caffè crema** świeci = urządzenie przełącza się w tryb czuwania po **10 minutach**.



Przycisk **caffè crema XL** świeci = urządzenie przełącza się w tryb czuwania po **20 minutach**.



Przycisk **Intense+** świeci = urządzenie przełącza się w tryb czuwania po **30 minutach**.



Przycisk **gorącej wody** świeci = urządzenie przełącza się w tryb czuwania po **120 minutach**.



2. Nacisnąć przycisk odpowiadający żądanemu czasowi do wyłączenia (rozlegną się 2 sygnały akustyczne). Aby zachować wyświetlany czas do wyłączenia, nacisnąć krótko **włącznik/wyłącznik** lub odczekać około 10 sekund.

Czyszczenie



OSTRZEŻENIE - zagrożenie życia wskutek porażenia prądem elektrycznym

Porażenie prądem elektrycznym może spowodować ciężkie obrażenia, a nawet śmierć.

- Przed przystąpieniem do czyszczenia ekspresu należy wyciągnąć wtyczkę z gniazdka.
- Nie wolno nigdy zanurzać ekspresu, wtyczki ani kabla podłączeniowego w wodzie lub innych cieczach.
- Nie czyścić ekspresu strumieniem wody. Ekspres należy czyścić w sposób opisany poniżej i na kolejnych stronach.

WSKAZÓWKA - ryzyko szkód materialnych

Nieprawidłowe czyszczenie lub brak czyszczenia może spowodować uszkodzenie ekspresu do kawy.

- Do czyszczenia nie należy używać silnych chemikaliów ani agresywnych lub rysujących powierzchnię środków czyszczących.
- Sam ekspres do kawy ani żadne jego wyjmowane/zdejmowane elementy nie nadają się do mycia w zmywarce do naczyń.

	Codziennie	Co tydzień	W razie potrzeby
Obudowa ekspresu		X	X
Czyszczenie zbiornika na wodę		X	X
Płukanie zbiornika na wodę	X		X
Pojemnik na fusy, miska na wodę resztkową, miska odciekowa	X		X
Moduł parzenia kawy		X	X

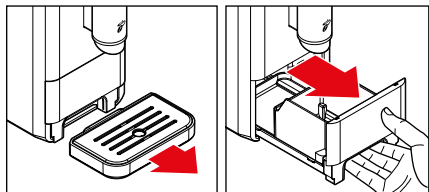
Czyszczenie obudowy

- ▷ Przetrzeć obudowę ekspresu miękką, wilgotną ściereczką.
- ▷ W razie potrzeby wytrzeć komorę miski na wodę resztkową za pomocą miękkiej, wilgotnej ściereczki.

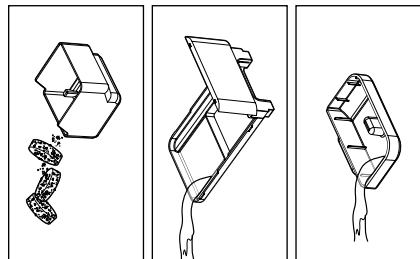
Czyszczenie zbiornika na wodę

- ▷ Umyć zbiornik na wodę w ciepłej wodzie z dodatkiem płynu do mycia naczyń. Wypłukać go dokładnie pod bieżącą wodą, a następnie dobrze osuszyć.
- Zbiornik na wodę nie nadaje się do mycia w zmywarce do naczyń.**

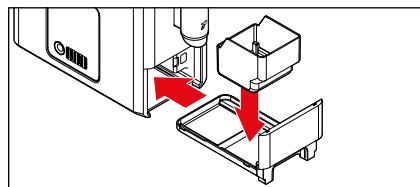
Czyszczenie miski na wodę resztkową, pojemnika na fusy oraz miski/kratki odciekowej



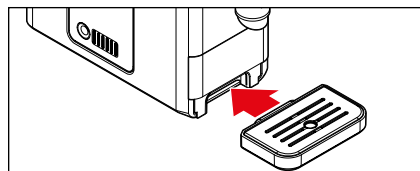
1. Zdjąć miskę odciekową.
2. Wyciągnąć miskę na wodę resztkową wraz z pojemnikiem na fusy.



3. Opróżnić pojemnik na fusy, miskę na wodę resztkową oraz w razie potrzeby miskę odciekową.
4. Umyć wszystkie elementy w wodzie z dodatkiem płynu do mycia naczyń. Po umyciu dokładnie osuszyć wszystkie elementy. **Żaden z tych elementów nie nadaje się do mycia w zmywarce do naczyń.**



5. Ponownie umieścić pojemnik na fusy w misce na wodę resztkową i wsunąć oba te elementy do ekspresu.



6. Umieścić kratkę odciekową w misce odciekowej.
7. Dosunąć miskę odciekową całkowicie do urządzenia.

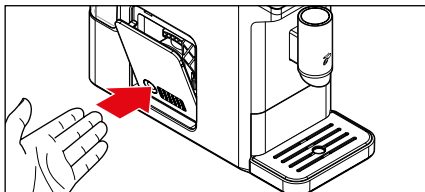
Czyszczenie modułu parzenia kawy



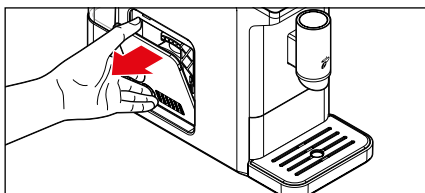
UWAGA - oparzenia

Podczas użycia ekspresu moduł parzenia kawy nagrzewa się do wysokich temperatur.

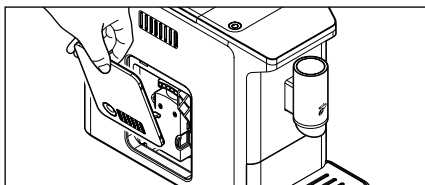
Modułu parzenia kawy nie należy czyścić bezpośrednio po użyciu ekspresu. Przed wyjęciem modułu parzenia kawy w celu wyczyszczenia należy odczekać, aż ekspres ostygnie.



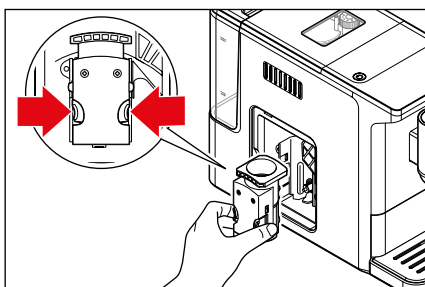
1. Nacisnąć dolną część osłony modułu parzenia kawy (patrz rysunek).



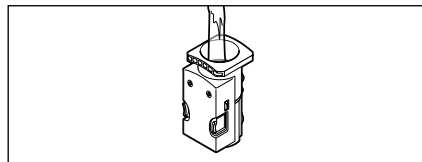
2. Chwycić osłonę u góry ...



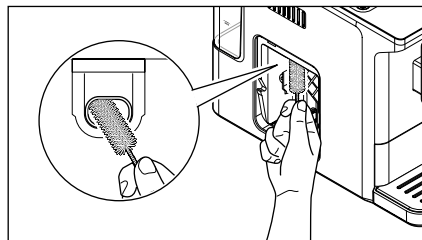
... i zdjąć ją z urządzenia.



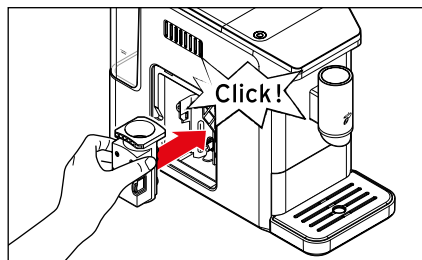
3. Przytrzymując wciśnięte oba pomarańczowe przyciski, wyciągnąć moduł parzenia kawy prosto z urządzenia.



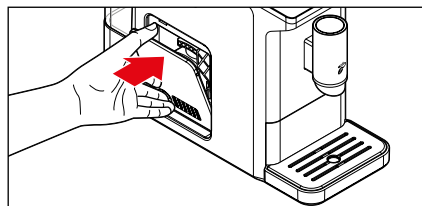
4. Umyć moduł parzenia kawy pod bieżącą, ciepłą wodą.
5. Następnie pozostawić moduł parzenia kawy do całkowitego wyschnięcia.



6. Używając dołączonej w komplecie szczotki, usunąć wszystkie resztki mielonej kawy z komory modułu parzenia kawy. Następnie wytrzeć komorę modułu.



7. Używając nieco siły, wcisnąć moduł parzenia kawy prosto i do oporu w przeznaczoną na niego komorę w ekspresie, **nie** naciskając przy tym pomarańczowych przycisków. Moduł parzenia kawy musi się słyszalnie i wyczuwalnie zatrzasnąć.



8. Ponownie założyć osłonę, tak aby zasłoniła moduł parzenia kawy. Musi się ona wyczuwalnie zatrzasnąć.

Odkamienianie

WSKAZÓWKA - uszkodzenie urządzenia wskutek nadmiernego zakamienienia. Nagromadzenie się osadów wapiennych (kamienia) może spowodować uszkodzenie ekspresu do kawy.

- **Ekspres należy odkamienić, gdy tylko urządzenie zasygnalizuje taką konieczność.** Wydłuża to okres użytkowania ekspresu i pozwala zaoszczędzić energię.
- Nie stosować środków odkamieniających na bazie kwasu mrówkowego.
- Należy stosować dostępne w handlu, płynne środki odkamieniające do ekspresów do kawy i do espresso. Inne środki mogą uszkodzić materiały, z których wykonano części ekspresu i/lub mieć zerowe działanie odkamieniające.



Nie należy przerywać procesu odkamieniania. Jeśli proces odkamieniania został mimo to przerwany (np. wskutek zaniku prądu w sieci), wówczas po następnym włączeniu ekspresu musi on zostać dokończony. Do tego czasu nie ma możliwości normalnego używania ekspresu.



Jeżeli zaświeci się wskaźnik „Odkamień”, urządzenie musi zostać odkamienione.

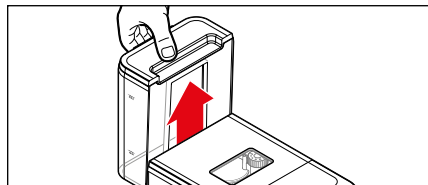
Odkamienianie należy przeprowadzić w najbliższych dniach. Nie należy czekać dłużej, gdyż może się wówczas nagromadzić tyle wapiennego osadu (kamienia), że środek odkamieniający będzie nieskuteczny.

Proces odkamieniania trwa około 15 minut.

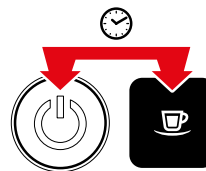
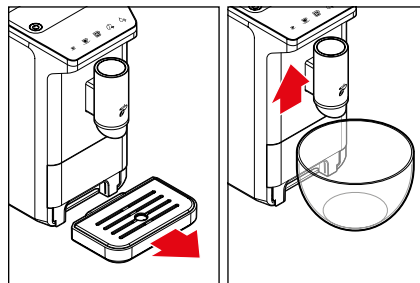
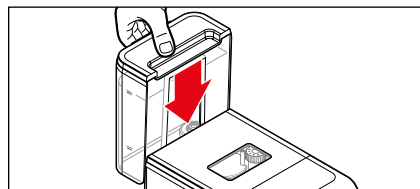
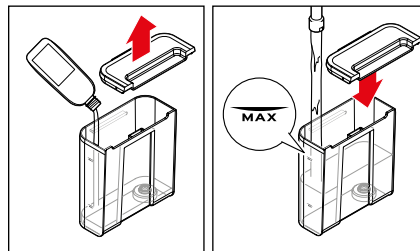
W trakcie procesu odkamieniania nie pozostawiać ekspresu bez nadzoru.

Warunki:

Ekspres do kawy jest włączony i gotowy do użycia.



1. Wyjąć zbiornik na wodę ku górze z urządzenia.



2. Do pustego zbiornika na wodę włączyć dostępny powszechnie w handlu, płynny środek odkamieniający do ekspresów do kawy i do espresso. Następnie dopełnić zbiornik wodą aż do oznaczenia MAX. Przestrzegać również zaleceń producenta.
3. Ponownie włożyć zbiornik na wodę do ekspresu i docisnąć go do oporu w dół. Zbiornik na wodę musi zostać zaczepiony na obudowie.
4. Zdjąć miskę odciekową.
5. Pod moduł wypływowi napoju podstawić pusty pojemnik o pojemności co najmniej 500 ml. **W trakcie procesu odkamieniania podstawiony pojemnik musi być kilkakrotnie opróżniany.**
6. Wcisnąć jednocześnie **włącznik/espresso** i przytrzymać przez ok. 5 sekund, aż rozlegną się dwa sygnały akustyczne.
7. Puścić przyciski.



Wskaźnik „Odkamień” świeci oraz ...



... przycisk **espresso** miga.



8. Nacisnąć przycisk **espresso**, aby uruchomić cykl odkamieniania.

Rozpoczyna się odkamienianie ekspresu. **Proces odkamieniania trwa około 15 minut.**



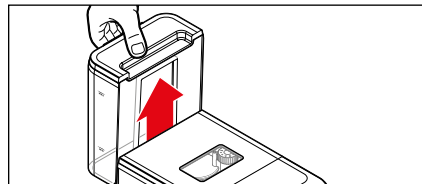
W trakcie procesu odkamieniania symbol „Dolać wody” i przycisk napoju **espresso** migają.

Urządzenie w 40-sekundowych odstępach czasu kilkakrotnie pompuje roztwór odkamieniający do systemu przewodów. Za każdym razem niewielka ilość spływa do podstawionego pojemnika.

9. Po każdej operacji pompowania wylać wodę nagromadzoną w podstawionym pojemniku, tak aby nie doszło do jego przełania.



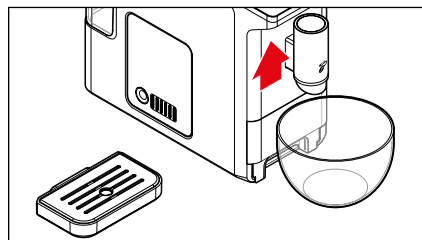
Gdy cały roztwór odkamieniający zostanie przepuszczony przez przewody, wskaźnik „Odkamień” świeci w sposób ciągły, a wskaźnik „Dolać wody” i przycisk napoju **espresso** migają.



10. Wyjąć zbiornik na wodę z urządzenia.

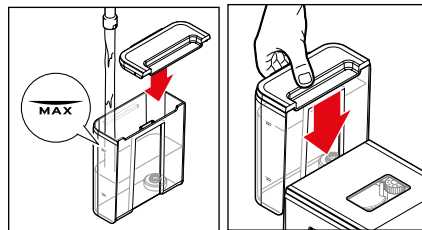
11. Dokładnie umyć zbiornik na wodę, postępując zgodnie z opisem w rozdziale „Czyszczenie zbiornika na wodę”. Teraz rozpoczyna się faza płukania.

Faza płukania



12. Pod moduł wypływowego napoju podstawić ponownie pusty pojemnik o pojemności co najmniej 500 ml.

W trakcie fazy płukania konieczne jest kilkakrotnie opróżnienie podstawionego pojemnika.



13. Napełnić zbiornik zimną wodą kranową aż do oznaczenia MAX.

14. Ponownie włożyć zbiornik na wodę do ekspresu i docisnąć go do oporu w dół. Zbiornik na wodę musi zostać zaczepony na obudowie.



Wskaźnik „Dolać wody” gaśnie.

Symbol „Odkamień” świeci w sposób ciągły, a przycisk **espresso** miga. Po kilku sekundach automatycznie rozpoczyna się faza płukania.



Duża ilość wody ze zbiornika przepuszczana jest przez przewody. **Następnie urządzenie przerywa pracę na ok. 1 minutę.** Następnie woda ze zbiornika przepuszczana jest ponownie przez przewody. **Po zakończeniu fazy płukania urządzenie automatycznie przełącza się na tryb czuwania.** Proces odkamieniania jest zakończony.

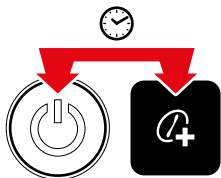
Przywracanie ustawień fabrycznych

Przywracanie fabrycznie ustawionych ilości napojów

Istnieje możliwość przywrócenia pierwotnych (fabrycznych) ustawień ilości napojów (patrz rozdział „Zmiana ilości napoju”).

Warunki:

- Ekspres do kawy jest włączony i gotowy do użycia.



1. Wcisnąć jednocześnie **włącznik/wyłącznik** oraz przycisk **Intense*** i przytrzymać przez ok. 5 sekund, aż rozlegną się dwa sygnały akustyczne.
2. Puścić przyciski.

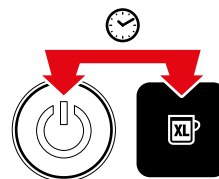
Fabrycznie ustawione ilości napojów zostały przywrócone.

Przywrócenie ustawień fabrycznych automatycznego płukania i trybu czuwania

Można przywrócić ustawienia fabryczne automatycznego płukania po włączeniu urządzenia oraz czasu, po którym urządzenie powinno przełączyć się w tryb czuwania (patrz rozdział „Ustawianie procesu automatycznego płukania” lub „Tryb czuwania (tryb spoczynku)”).

Warunki:

- Ekspres do kawy jest włączony i gotowy do użycia.



1. Wcisnąć jednocześnie **włącznik/wyłącznik** oraz przycisk **caffè crema XL** i przytrzymać (przez ok. 5 sekund), aż rozlegną się dwa sygnały akustyczne.
2. Puścić przyciski.

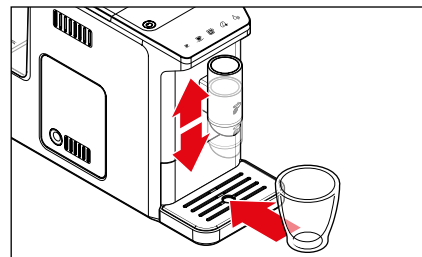
Przywrócone zostanie fabrycznie ustawione automatyczne płukanie po włączeniu ekspresu oraz fabrycznie ustawiony czas do przełączenia w tryb czuwania.

Przed dłuższym okresem nieużywania

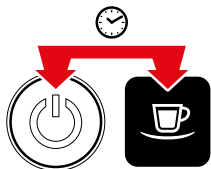
Jeżeli ekspres do kawy nie będzie przez dłuższy czas używany, np. w czasie urlopu użytkownika, wówczas ze względów higienicznych zalecamy wyczyszczenie urządzenia zgodnie z opisem w rozdziale „Czyszczenie” oraz usunięcie wody z systemu przewodów.

Warunki:

Ekspres do kawy jest włączony i gotowy do użycia.

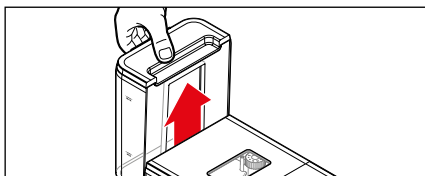


1. W razie potrzeby przesunąć moduł wypływowy napoju w dół lub do góry.
2. Podstawić pustą szklankę lub filiżankę pod moduł wypływowy napoju.



3. Wcisnąć jednocześnie **włącznik/wyłącznik** oraz przycisk **caffè crema** i przytrzymać (przez ok. 5 sekund), aż rozlegną się dwa sygnały akustyczne.
4. Puścić przyciski.

Wskaźnik „Opróżnić układ” miga.



5. Wyjąć zbiornik na wodę z urządzenia.

Wskaźnik „Opróżnić układ” świeci teraz w sposób ciągły.



Pompa usuwa teraz pozostałą w systemie wodę z przewodów ekspresu. Gdy w systemie nie ma już wody, pompa automatycznie zatrzymuje się. Pozostała woda spływa do podstawionego naczynia. **Po zakończeniu fazy płukania urządzenie automatycznie przełącza się na tryb czuwania.**

Aby później ponownie przygotować ekspres do użycia, należy postępować zgodnie z opisem w rozdziale „Przed pierwszym użyciem (przygotowanie do użytkowania)”.

Problemy i sposoby ich rozwiązania



Wskaźnik „Dolać wody” świeci.

Czy zbiornik na wodę jest pusty?
Wlać do zbiornika świeżą wodę kranową i włożyć zbiornik z powrotem do urządzenia. Pompa uruchomi się automatycznie i proces parzenia kawy (lub inny proces) będzie kontynuowany.

Czy zbiornik na wodę został wyjęty z urządzenia w trakcie procesu parzenia kawy? Proces parzenia kawy zostaje natychmiast przerwany. Włożyć zbiornik na wodę z powrotem do urządzenia.



Wskaźnik „Dosypać ziaren kawy” świeci.

Czy pojemnik na ziarna kawy jest pusty?
Napełnić pojemnik ziarnami kawy. Przy najbliższym procesie mielenia/parzenia kawy ziarna kawy zostaną automatycznie pobrane do mechanizmu mielącego i zmielone.



Wskaźnik „Usunąć fusy” świeci.

Czy pojemnik na fusy jest pełny?
Opróżnić pojemnik na fusy i po upływie co najmniej ok. 5 sekund ponownie włożyć go do urządzenia wraz z miską na wodę resztkową (patrz rozdział „Opróżnianie pojemnika na fusy, miski na wodę resztkową oraz miski odciekowej”).



Wskaźnik „Usunąć fusy” miga.

Czy miska na wodę resztkową z pojemnikiem na fusy jest nieprawidłowo lub nie jest w ogóle włożona do urządzenia?
Włożyć miskę na wodę resztkową wraz z pojemnikiem na fusy z powrotem do urządzenia (patrz rozdział „Opróżnianie pojemnika na fusy, miski na wodę resztkową oraz miski odciekowej”).



Wskaźnik „Moduł parzenia kawy” świeci.

Czy moduł parzenia kawy został nieprawidłowo założony?
Zdjąć osłonę modułu parzenia kawy i sprawdzić, czy moduł ten jest prawidłowo osadzony (patrz rozdział „Czyszczenie”, sekcja „Czyszczenie modułu parzenia kawy”).



Wskaźnik „Moduł parzenia kawy” miga.

Czy osłona modułu parzenia kawy nie została założona lub została założona nieprawidłowo?
Zdjąć osłonę modułu parzenia kawy i założyć ją prawidłowo (patrz rozdział „Czyszczenie”, sekcja „Czyszczenie modułu parzenia kawy”).



Wskaźnik „Odkamienić” świeci.

Ekspres musi zostać odkamieniony. Odkamienianie należy przeprowadzić w najbliższych dniach. Nie należy czekać dłużej, gdyż może się wówczas nagromadzić tyle wapiennego osadu (kamienia), że środek odkamieniający będzie nieskuteczny. Taka zawiniona przez użytkownika usterka nie jest objęta gwarancją. W celu odkamienienia postępować zgodnie z opisem w rozdziale „Odkamienianie”.



Przycisk gorącej wody świeci podczas odkamieniania / proces odkamieniania nie zostaje zakończony.

Wyjąć zbiornik na wodę z urządzenia. Dokładnie umyć zbiornik na wodę, postępując zgodnie z opisem w rozdziale „Czyszczenie”, sekcja „Czyszczenie zbiornika na wodę”. Włączyć do zbiornika zimną wodę kranową do oznaczenia MAX i włożyć zbiornik z powrotem do urządzenia. Pod moduł wypływowy napoju podstawić pusty pojemnik o pojemności co najmniej 500 ml.

Nacisnąć przycisk **gorącej wody**.

Pompa tłoczy wodę przez przewody, aby usunąć usterkę. W zależności od postępu procesu odkamieniania po kolejnym włączeniu ekspres przeprowadzi ponownie proces płukania lub zakończy odkamienianie.

Kawa nie jest wystarczająco gorąca.

Zwłaszcza w przypadku espresso ilość kawy w stosunku do filiżanki jest tak mała, że kawa szybko stygnie. Podgrzać filiżankę.

W tym celu postępować zgodnie z opisem w rozdziale „Podgrzewanie filiżanki”.

Kawa jest za słaba.

Ustawić większy stopień zmielenia. Ewentualnie przed naciśnięciem przycisku rodzaju napoju nacisnąć przycisk regulacji mocy kawy (**Intense***), aby zaparzona kawa była mocniejsza.

Kawa wypływa bardzo powoli z otworu wypływowego napoju.

Ustawić mniejszy stopień zmielenia. W tym celu postępować zgodnie z opisem w rozdziale „Nastawianie stopnia zmielenia”.

Nagrzewanie ekspresu trwa nadzwyczaj długo.

Kawa lub gorąca woda wypływają jedynie w niewielkiej ilości.

Ekspres musi zostać odkamieniony, nawet jeśli wskaźnik „Odkamienić” nie świeci. W celu odkamienienia postępować zgodnie z opisem w rozdziale „Odkamienianie”.

Deklaracja zgodności

Firma Tchibo GmbH niniejszym deklaruje, że ten produkt w momencie wprowadzania na rynek spełnia zasadnicze wymagania oraz inne stosowne postanowienia następujących Dyrektyw:

- 2006/42/WE - Dyrektywa maszynowa
- 2014/30/UE - Dyrektywa w sprawie kompatybilności elektromagnetycznej EMC
- 2009/125/WE - Dyrektywa w sprawie ekoprojektu
- 2012/19/UE - Dyrektywa w sprawie zużytego sprzętu elektrycznego i elektronicznego (WEEE)
- 2011/65/UE - Dyrektywa w sprawie ograniczenia stosowania niektórych niebezpiecznych substancji w sprzęcie elektrycznym i elektronicznym

TCHIBO GmbH - Übersering 18 - 22297 Hamburg -


Tchibo GmbH
Quality Management
New Food
Übersering 18
22297 Hamburg

Thorsten Tiedemann / Head of Quality Management

Pełną deklarację zgodności można znaleźć na stronie www.tchibo.pl/instrukcje po podaniu numeru artykułu (patrz rozdział „Numer artykułu”).

Dane techniczne

Model:	MSA23107	
Numer artykułu:	patrz rozdział „Numer artykułu”	
Napięcie sieciowe:	220-240 V ~ 50-60 Hz	
Moc:	1420-1690 W	
Moc pobierana w stanie wyłączonym:	< 0,5 W	
Klasa ochronności:	I	
Ciśnienie pompy:	maks. 19 barów	
Poziom ciśnienia akustycznego:	< 70 dB(A)	
Funkcja automatycznego wyłączania:	po 2, 10, 20, 30 lub 120 minutach	
Fabrycznie ustawione ilości napoju:	przycisk espresso	ok. 40 ml
	przycisk caffè crema	ok. 125 ml
	przycisk caffè crema XL	ok. 180 ml
Pojemnik na fusy:	ok. 10 porcji	
Temperatura otoczenia:	od +10°C do +40°C	
Made exclusively for:	Tchibo GmbH, Überseering 18, 22297 Hamburg, Germany www.tchibo.pl	

W ramach doskonalenia produktu zastrzegamy sobie prawo do wprowadzania zmian w jego konstrukcji i wyglądzie.



Usuwanie odpadów

Produkt oraz jego opakowanie wyprodukowano z wartościowych materiałów, które nadają się do ponownego wykorzystania. Ponowne przetwarzanie odpadów powoduje zmniejszenie ich ilości i przyczynia się do ochrony środowiska naturalnego.

Opakowanie należy usunąć zgodnie z zasadami segregacji odpadów. Należy wykorzystać lokalne możliwości oddzielnego zbierania papieru, tektury oraz opakowań lekkich.



Urządzenia oznaczone tym symbolem nie mogą być usuwane do zwykłych pojemników na odpady domowe!

Użytkownik jest ustawowo zobowiązany do usuwania zużytego sprzętu oddzielnie od odpadów domowych. Urządzenia elektryczne zawierają substancje niebezpieczne. W przypadku nieprawidłowego przechowywania i usuwania mogą one szkodzić zdrowiu oraz środowisku naturalnemu.

Informacji na temat punktów zbiórki bezpłatnie przyjmujących zużyty sprzęt udzieli Państwu administracja samorządowa.

Gwarancja

Tchibo GmbH udziela **24-miesięcznej gwarancji** od daty zakupu.

Tchibo GmbH, Überseering 18, 22297 Hamburg, Germany

W okresie gwarancji wszelkie wady materiałowe lub produkcyjne usuwane są bezpłatnie. Warunkiem skorzystania z gwarancji jest przedłożenie dowodu zakupu produktu w Tchibo lub u autoryzowanego partnera handlowego Tchibo. Gwarancja obowiązuje we wszystkich krajach UE, a także na terenie Szwajcarii i Turcji.

Gwarancją nie są objęte szkody powstałe wskutek nieprawidłowej obsługi produktu lub jego nieprawidłowego odkamieniania, a także części ulegające zużyciu i materiały eksploatacyjne. Można je zamówić poprzez naszą Linię Obsługi Klienta. Naprawy sprzętu niepodlegające gwarancji (tzw. naprawy pozagwarancyjne) mogą zostać odpłatnie wykonane w naszym Centrum Serwisu, o ile jest to jeszcze możliwe. Niniejsza gwarancja nie ogranicza **praw wynikających z ustawowej rękojmi**.

Serwis i naprawy

Jeżeli wbrew oczekiwaniom ujawni się jakakolwiek wada produktu, należy w pierwszej kolejności skontaktować się z naszą Linią Obsługi Klienta. Nasi pracownicy chętnie pomogą i omówią z Państwem dalszy sposób postępowania.

Jeżeli konieczne będzie przesłanie produktu, należy pamiętać, że aby **ekspres** podczas transportu nie doznał żadnych dodatkowych uszkodzeń, należy przed zapakowaniem urządzenia **wyczyścić** wszystkie zbiorniki, miskę odciekową, moduł parzenia kawy, a także komorę, do której moduł ten jest wkładany.

Linia Obsługi Klienta

Sposób postępowania:

- usunąć pozostałości kawy oraz cieczy,
- umyć i osuszyć wszystkie pojedyncze części ekspresu.

Do produktu należy dołączyć **kopię dowodu zakupu** i podać następujące informacje:

- **dane adresowe**,
- **adres e-mail** (w celu przekazania informacji o statusie i wysyłce zamówienia) i **numer telefonu** (dostępny w ciągu dnia),
- **data zakupu** oraz
- możliwie **jak najdokładniejszy opis usterki**.

Zapakować produkt tak, aby nie uległ uszkodzeniu podczas transportu.

Tylko w ten sposób można zagwarantować szybką naprawę i odesłanie produktu.


Zgodnie z ustaleniami z naszą Obsługą Klienta produkt zostanie od Państwa odebrany lub można go też osobiście oddać w najbliższym sklepie Tchibo.

Jeżeli okaże się, że usterka nie jest objęta gwarancją, mają Państwo następujące możliwości:

- zatwierdzenie kosztorysu naprawy produktu (koszty ponoszą Państwo).
- zwrot nienaprawionego produktu (odpłatnie).
- zlecenie nam utylizacji produktu (bezpłatnie).



Aby uzyskać dodatkowe informacje o produkcie, zamówić akcesoria lub zapytać o nasz serwis gwarancyjny i pozagwarancyjny, prosimy zeskanować ten kod QR. Ten kod QR można również znaleźć po wewnętrznej stronie pokrywy pojemnika na ziarna kawy. Alternatywnie można też skontaktować się bezpośrednio z naszą Linią Obsługi Klienta. W przypadku pytań dotyczących produktu prosimy o podanie numeru artykułu.

 **801 080 016**

(z telefonów stacjonarnych
opłata jak za połączenia lokalne,
z telefonów komórkowych
wg taryfy danego operatora)

Warto skorzystać z usług online
i szybko znaleźć odpowiedź na:

www.tchibo.pl/pomoc-i-uslugi

Kontakt:

www.tchibo.pl/contact

Numer artykułu



numer
artykułu

typ /
model

Numer artykułu automatycznego ekspresu do kawy znajduje się na tabliczce znamionowej na spodzie ekspresu. Przed położeniem ekspresu na boku usunąć miskę odciekową, a następnie wyciągnąć zbiornik na wodę i miskę na wodę resztkową wraz z pojemnikiem na fusy. Chronić podłoże, umieszczając pod ekspresem stosowną podkładkę, ponieważ może dochodzić do skapywania resztek kawy/wody.