



SENCOR®

SJE 741BK
SJE 742RD
SJE 743WH

Przed użyciem tego urządzenia prosimy o dokładne zaznajomienie się z niniejszą instrukcją, nawet jeżeli używają Państwo produktu podobnego typu. Prosimy korzystać z urządzenia tylko tak, jak jest to opisane w instrukcji użytkowania. Instrukcję należy zachować do ewentualnego zastosowania w przyszłości.

Minimalnie w czasie trwania roszczeń z wadliwej realizacji, ewent. ustawowej gwarancji zalecamy przechowywać oryginalne opakowanie transportowe, materiał opakowania, dowód zakupu i potwierdzenie zakresu odpowiedzialności sprzedającego lub kartę gwarancji. W razie transportu zalecamy zapakować urządzenie ponownie do oryginalnego pudełka od producenta.

SPIS TREŚCI

WAŻNE INSTRUKCJE DOTYCZĄCE BEZPIECZEŃSTWA	3
OPIS SOKOWIRÓWKI	5
PRZED PIERWSZYM UŻYCIEM	6
MONTAŻ SOKOWIRÓWKI	6
OBSŁUGA SOKOWIRÓWKI	6
UŻYTECZNE RADY	7
PRZEPISY	8
KONSERWACJA I CZYSZCZENIE	9
DANE TECHNICZNE	9
WSKAZÓWKI I INFORMACJE DOTYCZĄCE POSTĘPOWANIA ZE ZUŻYTYM OPAKOWANIEM	10
LIKwidACJA ZUŻYTYCH URZĄDZEŃ ELEKTRYCZNYCH I ELEKTRONICZNYCH	10

WAŻNE INSTRUKCJE DOTYCZĄCE BEZPIECZEŃSTWA

- 1) Rozpakuj uważnie wyrób, zwracając przy tym uwagę, abyś nie wyrzucił żadnej części materiału opakowaniowego, zanim nie znajdziesz wszystkich części wyrobu.
- 2) Urządzenia mogą być użytkowane przez osoby z ograniczonymi zdolnościami fizycznymi, czuciowymi lub mentalnymi oraz bez doświadczenia i wiedzy w zakresie użytkowania, jeśli znajdują się pod nadzorem lub zostały poinstruowane odnośnie użytkowania urządzenia w bezpieczny sposób i rozumieją związane z tym ryzyko.
- 3) Z tego urządzenia nie wolno korzystać dzieciom ani nie wolno się im nim bawić. Urządzenie oraz kabel zasilający trzymaj poza ich zasięgiem.
- 4) Nigdy nie używaj akcesoriów, które nie zostały dostarczone razem z niniejszym urządzeniem lub które nie są przeznaczone do tego urządzenia.
- 5) W żadnym przypadku nie naprawiaj sam urządzenia ani nie dokonuj w nim żadnych przeróbek – niebezpieczeństwo porażenia prądem elektrycznym! Wszelkie naprawy i regulację niniejszego urządzenia powierz wyspecjalizowanej firmie / serwisowi. Ingerencją w urządzenie narażasz się na ryzyko utraty ustawowego prawa wynikającego z gwarancji jakości.
- 6) Z urządzenia należy korzystać i przechowywać go poza zasięgiem materiałów palnych i lotnych.
- 7) Nie narażaj wyrobu na oddziaływanie wysokiej temperatury, bezpośredniego światła słonecznego, nadmiernej wilgoci i nie ustawiaj go w nadmiernie zakurczonym środowisku.
- 8) Nie umieszczaj go w pobliżu elementów grzewczych, otwartego płomienia oraz innych odbiorników lub urządzeń, które są źródłami ciepła.
- 9) Urządzenie jest przeznaczone do użytku tylko w gospodarstwach domowych. Nie korzystaj z niego w środowisku przemysłowym albo na zewnątrz!
- 10) Urządzenia nie wolno używać do innych celów, niż te, do których jest przeznaczone.
- 11) Przed podłączeniem urządzenia do gniazdka sieciowego upewnij się, czy napięcie podane na tabliczce znamionowej odpowiada napięciu w Twoim gniazdku.

- 12) Przewodu zasilającego nie wolno prowadzić w pobliżu gorących powierzchni albo przez ostre przedmioty. Nie kładź na przewodzie zasilającym ciężkich przedmiotów, umieść go tak, aby nie można było po nim chodzić ani potykać się o kabel. Zadbaj o to, żeby przewód zasilający nie dotykał do gorącej powierzchni.
- 13) Jeżeli przewód zasilający urządzenia uległ uszkodzeniu, jego wymianę należy powierzyć serwisowi albo osobie o odpowiednich kwalifikacjach, aby nie dopuścić do niebezpiecznych sytuacji. Nie wolno używać urządzenia z uszkodzonym kablem zasilającym lub wtyczką.
- 14) Przewodu zasilającego nie wolno wyłączać z gniazdka przez pociąganie za przewód.
- 15) Sokowirówki nie należy używać przy uszkodzonym sitku.
- 16) Nigdy nie zanurzaj części zawierającej silnik do wody lub innej cieczy.
- 17) Urządzenie zawsze wyłącz i odłącz od gniazdka sieciowego, jeżeli nie będzie używane oraz przed montażem, demontażem lub czyszczeniem.
- 18) Przed demontażem akcesoriów lub części poruszających się podczas pracy, sprawdź, czy urządzenie jest wyłączone i odłączone od gniazdka sieciowego i zaczekaj, dopóki nie dojdzie do zatrzymania się ruchomych części.
- 20) W trakcie pracy urządzenia nie wkładaj do otworu napełniającego rąk ani przedmiotów obcych.
- 21) Nie wkładaj do otworu napełniającego surowców palcami ani innymi przedmiotami. Używaj zawsze dołączonego popychacza.
- 22) Zachowaj ostrożność podczas manipulowania z nierdzewnym sitkiem, ponieważ ostrze, znajdujące się na dnie sitka, jest bardzo ostre. Na skutek nieostrożnej obsługi możesz się skaleczyć.
- 23) Producent nie odpowiada za szkody spowodowane na skutek niewłaściwego użycia urządzenia i jego wyposażenia (za skaleczenia, oparzenia, pożar itp.).



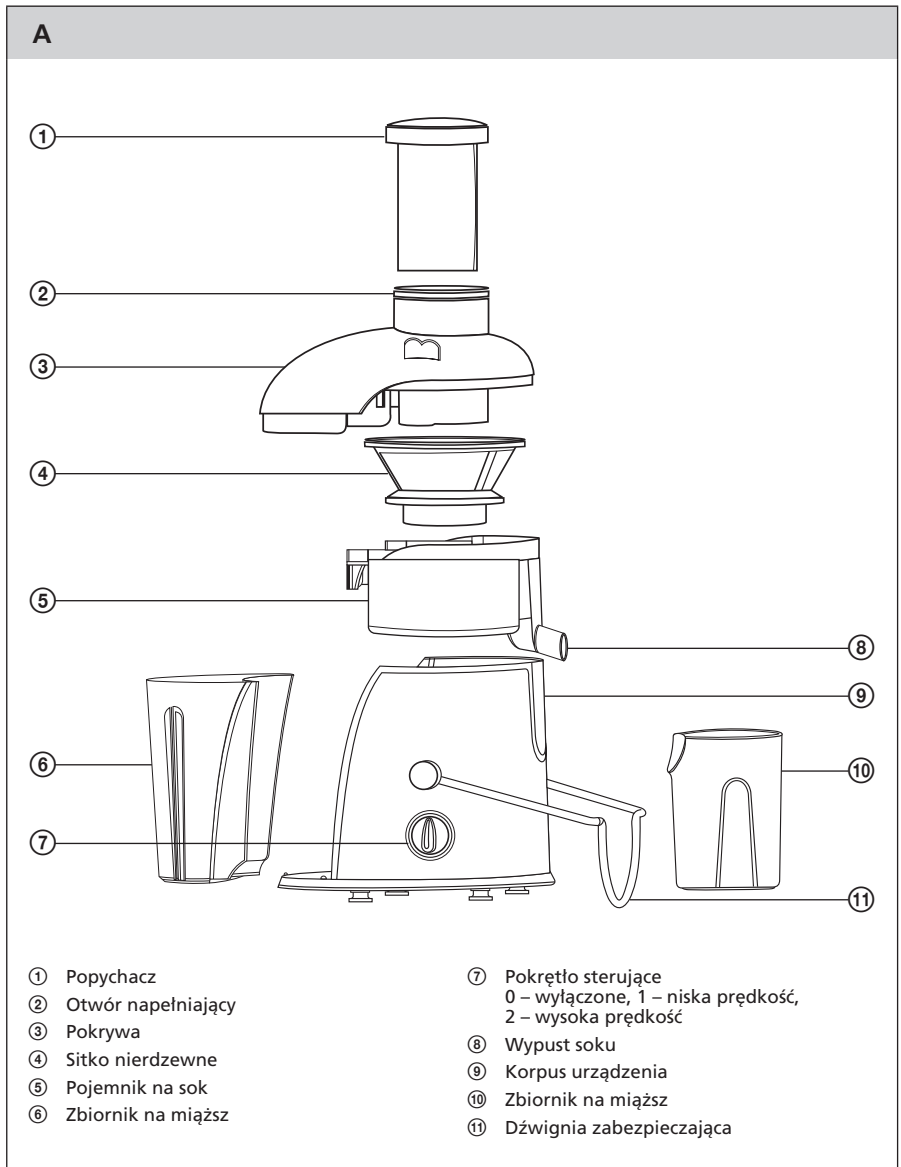
Jeżeli sokowirówka pracuje, nie wkładaj palców ani żadnych innych przedmiotów do otworu napełniającego (oprócz wyciskanych owoców lub warzyw).

Sokowirówka

SJE 741BK / SJE 742RD / SJE 743WH

PL

OPIS SOKOWIRÓWKI



Sokowirówka

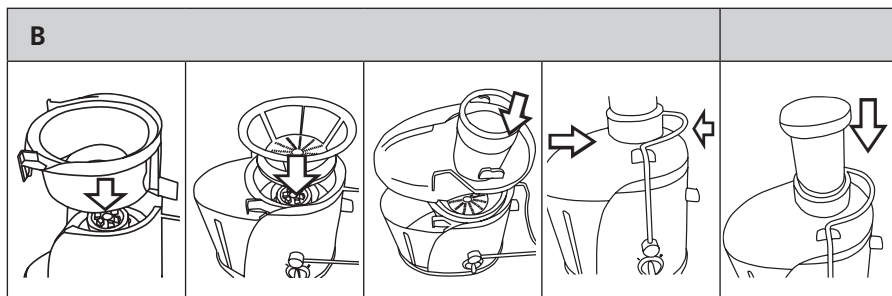
SJE 741BK / SJE 742RD / SJE 743WH

PRZED PIERWSZYM UŻYCIEM

- 1) Wszystkie części, które można zdemontować i są przeznaczone do kontaktu z żywnością, należy opłukać w letniej wodzie i dokładnie wysuszyć. Następnie opłukaj w czystej wodzie i wysusz.
- 2) Połóż sokowirówkę na równej, stabilnej powierzchni, która nie jest śliska.
- 3) Podłącz wtyczkę przewodu zasilającego do odpowiedniego gniazdka sieciowego (220–240 V).

MONTAŻ SOKOWIRÓWKI

- 1) Włóż do sokowirówki pojemnik na sok tak, jak zostało to pokazane na rysunku. Zapewnij, by krawędź wypustu pojemnika znajdowała się w wycięciu korpusu urządzenia.
- 2) Włóż do pojemnika na sok nierdzewne sitko. Upewnij się, czy sitko mocno osiadło na wale napędowym. Przy właściwym umieszczeniu górna krawędź sitka powinna się znajdować pod poziomem górnej krawędzi pojemnika na sok.
- 3) Do korpusu urządzenia włóż zbiornik na miąższ. Najpierw podesuń górny koniec i następnie dociśnij dolny koniec w kierunku do sokowirówki. Upewnij się, że zbiornik na miąższ został włożony poprawnie. Przy poprawnym umieszczeniu pomiędzy zbiornikiem i korpusem urządzenia powinna być rezerwa maksymalnie 1 mm.
- 4) Wszystko zamknij pokrywą i zacisnij ją w dół do poprawnej pozycji.
- 5) Jedną ręką naciskaj pokrywę w dół, przekręcając jednocześnie dźwignię zabezpieczającą tak, aby pokrywa została umocowana we właściwej pozycji. Będzie słychać trzaśnięcie. Sokowirówka wyposażona jest w bezpiecznik ochronny, który nie pozwoli na włączenie, jeżeli pokrywa nie została założona i zabezpieczona dźwignią zabezpieczającą.
- 6) Następnie włóż na otwór napełniającego popychacz. Zwróć uwagę, że dla ułatwienia obsługi w popychaczu znajduje się rowek pasujący do części wystającej z górnej części otworu napełniającego.



OBŚŁUGA SOKOWIRÓWKI

- 1) Ustaw pod wypustem pojemnik na sok.
- 2) Przygotuj surowce do przeróbki. Przed użyciem umyj dokładnie wszystkie surowce. Kawałki o zbyt dużych rozmiarach pokrój po umyciu na mniejsze części, które przedostaną się poprzez otwór napełniający. Wszelkie owoce z dużymi, twardymi nasionami lub pestkami np. morele, brzoskwinie, mango itp. należy przed odsączeniem pozbawić pestek i niejadalnych skórek, tj. np. w przypadku pomarańczy, ananasów, arbuźów, mandarynek itp. Kolejne zalecenia dot. przetwarzania podane są w rozdziale „Użyteczne rady” (patrz dalej).

- 3) Pokrętko sterujące ustaw w pozycji „1” albo „2” w zależności od rodzaju przerabianych owoców lub warzyw. Dla mniejszych surowców zastosuj prędkość 1 (np. winogrono, czarne jagody, maliny, truskawki, pomidory itp.). Dla twardszych surowców zastosuj prędkość 2 (np. ananas, seler, marchewka, buraki, jabłka itp.).
- 4) Przygotowane surowce kolejno wkładaj do otworu napełniającego i przy pomocy popychacza powoli wciskaj w dół do wirującego sitka nierdzewnego. Nie naciskaj zbyt mocno. Surowce należy opracowywać powoli, dzięki czemu można uzyskać maksymalną możliwą wydajność.
- 5) Podczas procesu odsączania sok będzie odprowadzany do pojemnika na sok, a miąższ będzie oddzielany i gromadzony w zbiorniku na miąższ. Zbiornik na miąższ możesz opróżnić podczas odsączania, najpierw przełącz przycisk na pozycję „0” (wyłączone) i odłącz przewód zasilający z gniazdka. Następnie zluźnij dźwignię zabezpieczającą, zdejmij pokrywę i ostrożnie wyjmij zasobnik. Przed kontynuowaniem odsączania wróć z powrotem na swoje miejsce zbiornik na miąższ, załóż z powrotem wieko i urządzenie zabezpiecz dźwignią zabezpieczającą. Następnie podłącz przewód zasilający do gniazdka i ponownie możesz uruchomić sokowirówkę.



Uwaga:

Urządzenie jest przeznaczone wyłącznie do krótkiego użycia. Przy opracowaniu dużych porcji nie używaj urządzenia bez przerwy dłużej niż 60 sekund i pozostaw sokowirówkę pomiędzy poszczególnymi etapami użycia dostatecznie ostygnąć, minimalnie 60 sekund. Po trzech cyklach odsączania pozostaw urządzenie na co najmniej 15 minut do wystygnięcia.

- 6) Po zakończeniu odłącz sokowirówkę z gniazdka sieciowego i wyczyść ją zgodnie z instrukcjami podanymi w rozdziale Konserwacja i czyszczenie.

UŻYTECZNE RADY

Zanim rozpoczniesz pracę, zapoznaj się z poniższymi radami, które pomogą Ci osiągnąć maksymalnej wydajności odsączania i dobry smak soku oraz ułatwią Ci pracę:

- Używaj wyłącznie świeżych owoców i warzyw, ponieważ zawierają one więcej soku. Szczególnie odpowiednie owoce i warzywa to ananasy, jabłka, pomarańcze, winogrona, arbuzy, ogórki, marchew, seler, buraki, pomidory itp. Nie używaj przejrzałych owoców i warzyw, spowodowało by to obniżenie walorów smakowych soku.
- W przypadku warzyw korzeniowych (jak np. marchew czy buraki) przed odsączaniem upewnij się, czy zostały one dokładnie oczyszczone z ziemi, czy mają usuniętą natkę i czy zostały dokładnie umyte.
- Wszelkie owoce z dużymi, twardymi nasionami lub pestkami (np. nektarynki, brzoskwinie, mango, morele, śliwki i czereśnie) przed odsączaniem pozbaw pestek.
- Cienkiej skórki nie musisz usuwać (np. z jablek czy gruszek). Należy usunąć tylko twardą skórkę (np. z pomarańczy, ananasów). W przypadku owoców cytrusowych usuń również biały miąższ, ponieważ ma gorzki smak.
- Podczas przygotowania soku jabłkowego nie zapomnij, że jego gęstość jest zależna od gatunku jablek, którego użyjesz. Im bardziej soczyste jabłko, tym sok ma mniejszą gęstość. Sok jabłkowy bardzo szybko nabiera brązowego koloru. Ten proces można opóźnić poprzez dodanie do soku kilku kropli soku cytrynowego.
- Ta sokowirówka nie jest przeznaczona do przerabiania warzyw liściastych, ziół lub owoców, jakimi są np. banany, awokado, figi.
- Jeśli zdecydujesz się na przechowywanie soku w lodówce, nie zostawiaj go tam na dłużej niż jeden dzień. Świeżo przygotowany sok traci szybko cenne witaminy.

PRZEPISY

Sok pomidorowy

Odsącz w sokowirówce 1 kg świeżych dojrzałych pomidorów i podawaj od razu. Dla smaku należy dodać nać selera i świeżo zmielony pieprz.

Sok jabłkowy

Odsącz w sokowirówce 4 duże jabłka i podawaj od razu. Można kombinować różne gatunki jabłek. Aby uzyskać słodszy smak i wyższą zawartość witamin, dodaj marchew.

Koktajl wyspiarski

Odsącz w sokowirówce 1 średni ananas, 1 papaję, 1 dużą pomarańczę i 1 obrany owoc guawy. Dodaj 1 mango (opracowane w mikserze). Podawaj od razu.

Sok marchwiowo-owocowy

Odsącz w sokowirówce 4 duże marchwie z 2 słodkimi umyтыми jabłkami. Podawaj od razu.

Sok ananasowy

Odsącz 4 plastry ananasa, 1 średniej wielkości pomarańczę i podawaj od razu.

KONSERWACJA I CZYSZCZENIE

- Przed czyszczeniem zawsze upewnij się, że sokowirówka jest wyłączona i odłączona od gniazdka sieciowego.
- Ze sokowirówki najpierw zdemontuj wszystkie zdejmowane części (popychacz, pokrywę z otworem napełniającym, sitko nierdzewne, pojemnik na sok, zbiornik na miąższ), które w kontakcie są z żywnością.



Uwaga:

Przed demontażem zaczekaj, dopóki się nie zatrzyma sitko nierdzewne wirujące podczas odsączania.

Ostrze na dnie sitka nierdzewnego jest bardzo ostre i dlatego podczas manipulacji bądź ostrożnym, by nie doszło do skaleczenia.

- Zdejmowane części umyj w ciepłej wodzie z neutralnym środkiem czyszczącym. Następnie opłucz je pod czystą bieżącą wodą i wytrzyj do sucha.
- Do czyszczenia korpusu urządzenia zastosuj szmatkę nawilżoną w słabym roztworze neutralnego środka czyszczącego. Wszystko potem wytrzyj nawilżoną szmatką i wysusz.
- Nigdy nie zanurzaj korpusu urządzenia ani przewodu zasilającego w wodzie ani innym płynie.
- Do czyszczenia nie stosuj rozcieńczalnika lub rozpuszczalnika, ewent. środków czyszczących powodujących ścieranie. W odwrotnym przypadku może dojść do naruszenia wykończenia powierzchni urządzenia.

DANE TECHNICZNE

Znamionowy zakres napięcia	220–240 V
Częstotliwość nominalna	50/60 Hz
Nominalny pobór mocy	400 W
Stopień ochrony (ze względu na ochronę przez porażeniem prądem elektrycznym)	II
Pojemność zbiornika na miąższ.....	1,2 l
Hałas.....	85 dB(A)

Deklarowana wartość emisji hałasu tego urządzenia wynosi 85 dB(A), co oznacza poziom mocy akustycznej A w stosunku do referencyjnej mocy akustycznej 1 pW.

Zawartość opakowania:

1x sokowirówka	1x sitko nierdzewne
1x zbiornik na miąższ	1x pojemnik na sok
1x pojemnik na sok z oddzielaczem piany	1x instrukcja obsługi
1x popychacz	1x karta gwarancyjna
1x pokrywa z otworem napełniającym	

Możliwość zmiany tekstu i parametrów technicznych zastrzeżona.

WSKAZÓWKI I INFORMACJE DOTYCZĄCE POSTĘPOWANIA ZE ZUŻYTYM OPAKOWANIEM

Wykorzystany materiał opakowania umieścić w miejscu określonym przez gminę do wyrzucania odpadu.

LIKWIDACJA ZUŻYTYCH URZĄDZEŃ ELEKTRYCZNYCH I ELEKTRONICZNYCH



Niniejszy symbol na produktach lub towarzyszących dokumentach oznacza, iż zużytych produktów elektrycznych lub elektronicznych nie wolno wyrzucać do zwykłego odpadu komunalnego. Do poprawnej utylizacji, odnowy lub recyklingu oddać takie produkty w miejscach zbiorczych dla tego typu odpadów. Alternatywnie w niektórych państwach Unii Europejskiej albo innych krajach europejskich można oddać swe wyroby lokalnemu sprzedawcy w czasie zakupu podobnego nowego wyrobu. Poprawną likwidacją niniejszego produktu pomożesz zachować cenne źródła naturalne i wspierać prewencję potencjalnych negatywnych wpływów na środowisko naturalne i zdrowie ludzkie, co mogły by być następstwem niepoprawnej likwidacji odpadów. Kolejnych informacji uzyskać można w urzędach gminnych lub miejscach zbioru odpadów. W przypadku niepoprawnej likwidacji niniejszego produktu nałożone mogą zostać kary zgodnie z lokalnymi przepisami.

Dla podmiotów w krajach Unii Europejskiej.

Jeżeli chcesz likwidować urządzenie elektryczne lub elektroniczne, pozyskaj potrzebne informacje od swego sprzedawcy lub dostawcy.

Likwidacja w krajach poza Unię Europejską.

Symbol ten obowiązuje w Unii Europejskiej. Jeżeli chcesz likwidować niniejsze urządzenie pozyskaj potrzebne informacje dot. poprawnej likwidacji w lokalnych urzędach lub od swego sprzedawcy.



Niniejszy wyrób spełnia wszelkie podstawowe wymagania dyrektywy UE, którymi jest on objęty.