

Götze & Jensen



BLENDER TB626X

Instrukcja obsługi
i warunki gwarancji

WARUNKI BEZPIECZEŃSTWA I ZAGROŻENIA

Nie należy próbować uruchamiać blendera bez pokrywy dzbanka. Bardzo ważne jest aby nie naruszać i nie ingerować w blokady bezpieczeństwa.

Aby zminimalizować ryzyko zaprószenia ognia, porażenia prądem, pożaru, okaleczenia:

1. Przeczytaj uważnie instrukcję przed rozpoczęciem użytkowania urządzenia.
2. Używaj urządzenia zgodnie z przeznaczeniem opisanym w instrukcji obsługi.
3. Nie używaj substancji żrących lub odświeżaczy w urządzeniu.
4. Urządzenie jest przeznaczone do rozdrabniania, blendowania, kruszenia. Urządzenie nie jest przeznaczone do użytku przemysłowego lub laboratoryjnego.
5. Nie uruchamiaj pustego urządzenia, może ulec przegrzaniu.
6. Nie używaj miksera kielichowego bez nałożenia nakładki pokrywy.
7. Nie wkładaj zespołu silnika do wody lub innego płynu; nie używaj w łazience lub na wolnym powietrzu.
8. Ustaw pokrętko w pozycji OFF przed zdjęciem pokrywy z dzbanka i przed zdjęciem dzbanka z zespołu silnika; poczekaj aż noże się całkowicie zatrzymają.
9. Nie wkładaj rąk do dzbanka, nawet kiedy został on zdjęty do czyszczenia, ponieważ noże są bardzo ostre i wciąż niebezpieczne.
10. Nie wkładaj twardych przedmiotów (łyżeczka, łopatką, itp.,) do dzbanka podczas podłączenia miksera kielichowego do zasilania.
11. Nie myj noży bezpośrednio ręką. Do mycia metalowych części zwłaszcza ostrych noży używaj miękkiej szczoteczki.
12. Nie uruchamiaj urządzenia jeżeli ma uszkodzony przewód zasilający lub wtyczkę. Jeżeli przewód zasilający jest uszkodzony, musi zostać wymieniony przez serwis lub osobę do tego uprawnioną, w przeciwnym razie może dojść do porażenia prądem.
13. Niniejszy sprzęt może być użytkowany przez dzieci w wieku co

najmniej 8 lat i przez osoby o obniżonych możliwościach fizycznych, umysłowych i osoby o braku doświadczenia i znajomości sprzętu, jeżeli zapewniony zostanie nadzór lub instruktaż odnośnie do użytkowania sprzętu w bezpieczny sposób, tak aby związane z tym zagrożenia były zrozumiałe. Dzieci nie powinny bawić się sprzętem. Dzieci bez nadzoru nie powinny wykonywać czyszczenia i konserwacji sprzętu.

UWAGA:

Przy pierwszym uruchomieniu urządzenia mogą wydobywać się z niego zapachy. Jest to naturalne zjawisko, które powinno z czasem ustąpić.

Nie przepelniaj dzbanka. Jeżeli płyn dostanie się pod zespół silnika, może zostać zassany do silnika, powodując jego uszkodzenie.

Nie napełniaj dzbanka powyżej oznaczenia MAX, jeżeli tak się stanie, to jego zawartość może spowodować podniesienie pokrywy przy uruchomieniu silnika.

Po 3-minutowej pracy zatrzymaj urządzenie na przynajmniej 1 minutę pozwalając na ostygnięcie silnika. Cykl ten powtarzaj maksimum 10 razy.

Silnik posiada zabezpieczenie przed przegrzaniem. Urządzenie wyłączy się automatycznie gdy jego temperatura przekroczy dopuszczalny poziom. W tej sytuacji należy odłączyć przewód zasilający od gniazda sieciowego i pozostawić urządzenie do ostygnięcia. Ponownie można podłączyć przewód zasilający i wznowić pracę.

Temperatura składników użytych do miksowania nie powinna przekraczać 60°C.

WPROWADZENIE

Dziękujemy za zaufanie, jakim nas Państwo obdarzyli, dokonując zakupu urządzenia marki **Götze & Jensen**. Jesteśmy przekonani, że to bardzo dobrej jakości urządzenie zapewni Państwu dużo radości i satysfakcji z jego użytkowania.

NALEŻY DOKŁADNIE PRZECZYTAĆ INSTRUKCJĘ OBSŁUGI I JEJ PRZESTRZEGAĆ!

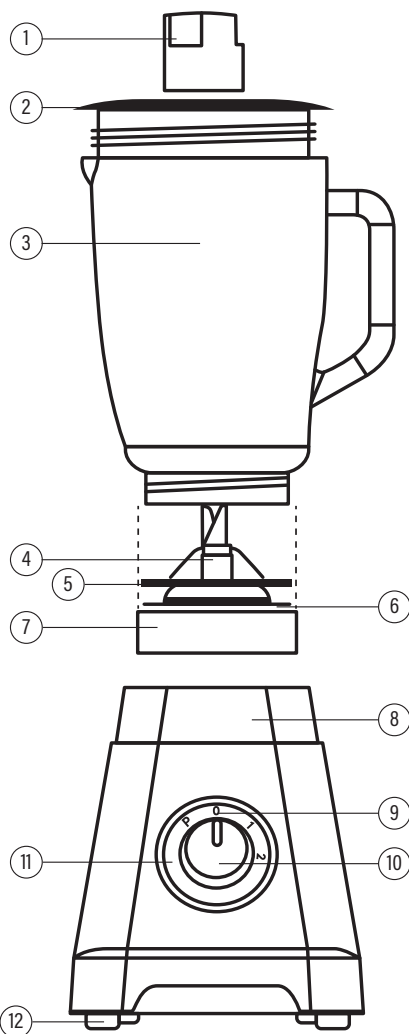
To urządzenie jest przeznaczone do użytku domowego lub innego, nie dotyczącego celów komercyjnych. Producent nie ponosi odpowiedzialności za szkody powstałe w wyniku użytkowania niewłaściwego lub niezgodnego z przeznaczeniem.

DANE TECHNICZNE

Model:	TB626X
Zasilanie [V]/Hz:	220-240~ 50/60
Moc wyjściowa [W]:	600
Pojemność kubka [l]:	1,0
Czas pracy [min]:	3

OPIS URZĄDZENIA

- 1 - Miarka
- 2 - Pokrywa dzbanka
- 3 - Dzbanek szklany
- 4 - Ostrza
- 5 - Uszczelka kielicha
- 6 - Wewnętrzny pierścień osadczy
- 7 - Podstawa dzbanka
- 8 - Obudowa
- 9 - Panel sterujący
- 10 - Pokrętko
- 11 - Podświetlenie pokrętki
- 12 - Gumowe nóżki anty poślizgowe



INSTALACJA, PIERWSZE URUCHOMIENIE

1. Zdejmij wszystkie folie i zabezpieczenia z urządzenia oraz dołączonych akcesoriów.
2. Sprawdź urządzenie pod kątem uszkodzeń, właściwego zamocowania kielicha, czy nie występują uszkodzenia w postaci wyszczerbień, poprawności zamocowania i wykonania uszczelek. Jeżeli zauważysz jakies uszkodzenia, nie uruchamiaj urządzenia, skontaktuj się z wykwalifikowanym pracownikiem serwisu lub sprzedawcą.
3. Urządzenie musi być postawione na płaskiej sztywnej i równej powierzchni takiej, aby utrzymało swój ciężar oraz ciężar z miksowanymi produktami.
4. Nie wolno stawiać urządzenia przy źródle ciepła, źródle wysokiego poziomu wilgoci lub materiałów łatwopalnych.
5. Upewnij się że uszczelka oraz ostrze jest zamontowane prawidłowo a pierścień osadczy dokręcony.
6. Dla poprawnego działania, blender musi mieć zapewniony dopływ powietrza, nie zakrywać dopływów powietrza w urządzeniu. Nie wolno demontować nóżek blendera.
7. Nie należy uruchamiać blendera bez wsadu. Nie należy uruchamiać urządzenia bez pokrywy lub przepełnionego.
8. Upewnij się, że przewód zasilający nie jest uszkodzony, nie przebiega pod lub nad urządzeniem i nie dotyka gorących ani ostrych krawędzi.
9. Gniazdo zasilające musi być łatwo dostępne, aby w przypadku zagrożenia łatwo i szybko odłączyć wtyczkę od zasilania.

INSTALACJA PRZEWODU ZASILAJĄCEGO

Mikser kielichowy zbudowany jest w drugiej klasie izolacji. Nie wymaga podłączenia do gniazdka sieci wyposażonego w kołek ochronny.

OSTRZEŻENIE!

Niewłaściwe użycie wtyczki może skutkować porażeniem.

Jeżeli masz jakiegokolwiek pytania dotyczące uziemienia lub instalacji elektrycznej, skontaktuj się z wykwalifikowanym elektrykiem lub wykwalifikowanym serwisantem.

OBSŁUGA I DZIAŁANIE MIKSERA KIELICHOWEGO

UWAGA!

Aby uniknąć uszkodzenia szkła kielicha blendera, przed miksowaniem składniki należy ostudzić do temperatury pokojowej. Należy unikać miksowania składników o dużych różnicach temperatur.

1. Przed użyciem miksera kielichowego po raz pierwszy (lub po jego przechowywaniu przez dłuższy okres czasu), wymyj dzbanek miksera, pokrywę i nakładkę pokrywy w ciepłej wodzie z dodatkiem płynu do mycia naczyń, dobrze przepłucz i osusz.
2. Ustaw zespół silnika na suchej stabilnej, poziomej powierzchni.
3. Upewnij się że uszczelka oraz ostrze jest zamontowane prawidłowo a pierścień osadczy dokręcony.
4. Wstaw dzbanek w otwór podstawy, następnie obróć zgodnie z kierunkiem ruchu wskazówek zegara tak, aby występy w podstawie dzbanka zatrzasnęły się blokując dzbanek.

5. Przekręć dzbanek od siebie aby zwolnić zabezpieczenie, uchwyt dzbanka musi znajdować się po prawej stronie miksera.
6. Włóż składniki do dzbanka miksera.
7. Przed użyciem miksera kielichowego, załóż pokrywę na dzbanek miksera aby szczelnie zakryć dzbanek. (Przed założeniem pokrywy, proszę zwilżyć jej uszczelkę.)
8. Podłącz wtyczkę zasilającą do gniazdka sieci elektrycznej.
9. Włącz miksowanie poprzez przekręcenie pokrętła w pozycję 1,2 lub PULSE. Po uruchomieniu zostanie podświetlony panel sterowania na niebiesko.
10. Aby zatrzymać urządzenie, przekręć pokrętło w pozycję „0”, panel sterowania zgaśnie.

FUNKCJA PULSE/ICE

1. Uruchomienie funkcji PULSE „P”, spowoduje pracę urządzenia z maksymalną prędkością.
2. Przed używaniem miksera, do kruszenia lodu, upewnij się, że jest czysty. Pozostawione resztki jedzenia lub środka czyszczącego będą miały wpływ na smak pokruszonego lodu i spowodują utratę smaku napoju, do którego zostaną dodane.
3. W celu kruszenia lodu, używaj 6 do 10 kostek lodu w danej chwili, a następnie dodaj 15 ml świeżej, zimnej wody (1 łyżeczka).
4. Załóż pokrywę wraz z miarką na urządzenie i wybierz funkcję PULSE „P”.
5. Po zakończonej pracy, odłącz urządzenie od sieci elektrycznej jeżeli nie będzie używane oraz je wyczyść.

SPOSÓB CZYSZCZENIA

Czyszczenie należy wykonać tak szybko po użyciu, jak to możliwe aby zapobiec osadzeniu się resztek wewnątrz dzbanka miksera.

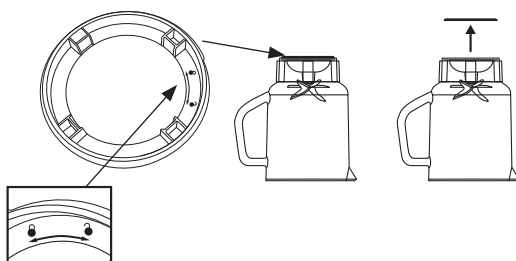
1. Wlej około 0,5 litra wody do dzbanka miksera i uruchom urządzenie na około 30 sekund programem PULSE.
2. Następnie wylej wodę z dzbanka miksera, obróć go ostrzami do dołu i osusz.
3. Jeżeli dno kielicha oraz uszczelka wymaga dokładnego umycia, odkręć pierścień osadczy w podstawie zgodnie z kierunkiem ruchu wskazówek. Wyjmij i umyj elementy w ciepłej wodzie z dodatkiem płynu do naczyń, po czym wypłucz, osusz i zamontuj z powrotem.
4. Nie zalecamy wstawiania poszczególnych elementów miksera kielichowego do zmywarki do naczyń. Agresywne środki czyszczące mogą negatywnie wpłynąć na stan ich powierzchni.
5. Korpus silnika przetrzyj wilgotną delikatną szmatką. Nigdy nie wkładaj korpusu silnika pod bieżącą wodę!!!
6. Do mycia zewnętrznej części korpusu, nie używaj agresywnych detergentów, szorstkich gąbek lub ścierek, mogą one usunąć naniesione informacyjne symbole graficzne.
7. Pamiętaj - noże urządzenia są bardzo ostre, należy obchodzić się z nimi bardzo ostrożnie!!!

DEMONTAŻ DZBANKA

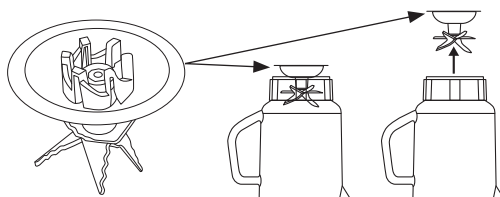
1. Zdejmij dzbanek szklany z obudowy. Dzbaneq możesz zdjąć przekręcając go w przeciwnym kierunku do ruchu wskazówek zegara trzymając za jego uchwyt.



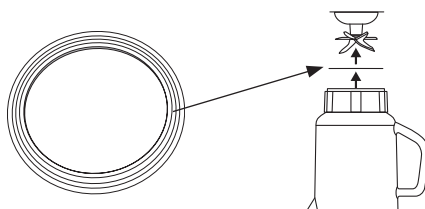
2. Odwróć dzbanek do góry nogami. Odkręcając wewnętrzny pierścień osadczy zgodnie z kierunkiem ruchu wskazówek zegara. Na pierścieniu osadczym znajdują się znaki „kłódki”, informujące o kierunku ruchu.



3. Kolejno wyciągnij element napędzający z ostrzami. Zachowaj przy tym szczególną uwagę, ostrza są bardzo ostre.



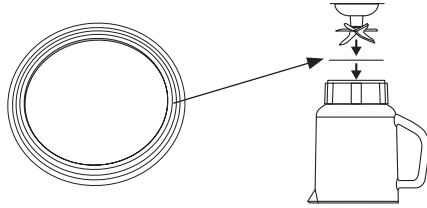
4. Następnie wyjmij gumową uszczelkę kielicha.



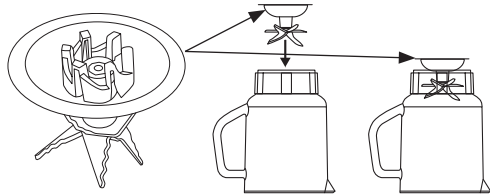
5. Przy myciu elementów zachowaj szczególną ostrożność

MONTAŻ DZBANKA

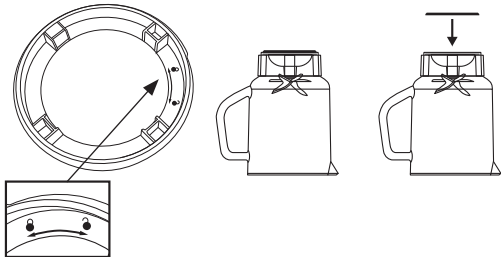
1. Zamontuj gumową uszczelkę.



2. Włóż element napędzający z ostrzami. Zachowaj przy tym szczególną uwagę, ostrza są bardzo ostre.



3. Następnie dokręć pierścień osadzczy w przeciwnym kierunku do ruchu wskazówek zegara. Na pierścieniu osadzczym znajdują się znaki „kłódki”, informujące o kierunku ruchu.



4. Złożony dzbanek umieść w podstawie blendera, przekręcając go zgodnie z kierunkiem ruchu wskazówek zegara.

UWAGA! Błędny montaż dzbanka może skutkować przeciekaniem.



OBŚLUGA I DZIAŁANIE BLENDERA SPORTOWEGO

Do urządzenia dołączone są dwie butelki wymienne o pojemności 600 ml, każda do przyrządzenia i przechowywania świeżych koktajli np. proteinowych, mlecznych. Nasze butelki wykonane są z najwyższej jakości tworzywa, które nie zawierają Bisfenolu A. Butelki są wyposażone w hermetyczne nakrętki z zamykanym otworem do picia.

1. Ustaw zespół silnika na suchej stabilnej, poziomej powierzchni.
2. Podłącz wtyczkę zasilającą do gniazdka sieci elektrycznej.
3. Pokrój produkty na mniejsze kawałki, aby ułatwić blendowanie.
4. Składniki włóż do butelki i dokręć mocno podstawę z nożami, należy zwrócić uwagę na prawidłowe dopasowanie gwintu.
5. Ustaw dzbanek miksera, odwróć butelkę żeby występy podstawy butelki były dopasowane do górnej części obudowy, należy zwrócić uwagę na oznaczenia na urządzeniu.
6. W przypadku demontażu butelki należy postępować odwrotnie jak przy montażu.

ROZWIĄZYWANIE PROBLEMÓW

PROBLEM	MOŻLIWA PRZYCZYNA	ROZWIĄZANIE
Przeciekający kielich/ Wyciek ze spodu blendera	<ol style="list-style-type: none">1. Uszczelka oraz ostrze w spodzie kielicha nie są prawidłowo zamontowane.2. Pierścień osadzczy w spodzie kielicha nie jest dokręcony prawidłowo.	<ol style="list-style-type: none">1. Odkręć pierścień osadzczy i umieść uszczelkę oraz ostrze na prawidłowym miejscu.2. Dokręć pierścień osadzczy w spodzie kielicha.
Brak możliwości uruchomienia blendera	<ol style="list-style-type: none">3. Wtyczka przewodu zasilającego nie jest podłączona do gniazda sieciowego.4. Uruchomione zostało zabezpieczenie przed przegrzaniem silnika.	<ol style="list-style-type: none">1. Podłącz wtyczkę przewodu zasilającego do gniazda sieciowego.2. Odłącz wtyczkę przewodu z gniazda sieciowego, odczekaj 30 min i ponownie uruchom blender.

EKOLOGICZNA I PRZYJAZNA DLA ŚRODOWISKA UTYLIZACJA

To urządzenie jest oznaczone, zgodnie z Dyrektywą Parlamentu Europejskiego i Rady 2012/19/UE z dnia 4 lipca 2012 r. w sprawie zużytego sprzętu elektrycznego i elektronicznego (WEEE), symbolem przekreślonego kontenera na odpady:



Nie należy wyrzucać urządzeń oznaczonych tym symbolem, razem z odpadami domowymi.

Urządzenie należy zwrócić do lokalnego punktu przetwarzania i utylizacji odpadów lub skontaktować się z władzami miejskimi.

MOŻESZ POMÓC CHRONIĆ ŚRODOWISKO!

Właściwe postępowanie ze zużytym sprzętem elektrycznym i elektronicznym przyczynia się do uniknięcia szkodliwych dla zdrowia ludzi i środowiska naturalnego konsekwencji, wynikających z obecności składników niebezpiecznych oraz niewłaściwego składowania i przetwarzania takiego sprzętu.

WARUNKI GWARANCJI

1. ART-DOM Sp. z o.o. gwarantuje, że zakupione urządzenie jest wolne od wad fizycznych.
2. Ujawniona wada zostanie usunięta na koszt gwaranta w ciągu 14 dni od daty zgłoszenia uszkodzenia do serwisu autoryzowanego lub punktu sprzedaży.
3. W wyjątkowych przypadkach, np. konieczności sprowadzenia części zamiennych od producenta, termin naprawy może zostać wydłużony do 30 dni.
4. Okres gwarancji dla użytkownika wynosi 24 miesiące od daty wydania towaru.
5. Produkt przeznaczony jest do używania wyłącznie w warunkach indywidualnego gospodarstwa domowego.
6. Gwarancja nie obejmuje:
 - a. uszkodzeń powstałych na skutek używania urządzenia niezgodnie z instrukcją obsługi,
 - b. uszkodzeń mechanicznych, chemicznych lub termicznych,
 - c. napraw i modyfikacji dokonanych przez firmy lub osoby nieposiadające autoryzacji producenta,
 - d. części z natury łatwo zużywalnych takich jak: żarówki, bezpieczniki, filtry, pokrętła, półki, akcesoria,
 - e. instalacji, konserwacji, przeglądów, czyszczenia, odblokowania, usunięcia zanieczyszczeń oraz instruktażu.
7. Klientowi przysługuje wymiana produktu na nowy jeżeli po wykonaniu w okresie gwarancji czterech napraw nadal występują w nim wady.
8. Wymiany produktu dokonuje autoryzowany punkt serwisowy lub, jeśli jest to niemożliwe, placówka sprzedaży detalicznej, w której produkt został zakupiony (wymiana lub zwrot gotówki). Zwracane urządzenie musi być kompletne, bez uszkodzeń mechanicznych. Niespełnienie tych warunków może spowodować niezuanie gwarancji.
9. Powyższa gwarancja nie wyłącza, nie ogranicza ani nie zawiesza uprawnień kupującego wynikających z przepisów o rękojmi za wady rzeczy sprzedanej.
10. Niniejsza gwarancja obowiązuje na terytorium Polski.
11. Warunkiem dokonania naprawy lub wymiany urządzenia w ramach gwarancji jest przedstawienie dowodu zakupu.

UWAGA!

Uszkodzenie lub usunięcie tabliczki znamionowej z urządzenia może spowodować niezuanie gwarancji.

Cały czas udoskonalamy nasze produkty, dlatego mogą się one nieznacznie różnić od zdjęcia przedstawionego na opakowaniu.
Przed przystąpieniem do użytkowania urządzenia przeczytaj instrukcję obsługi.

