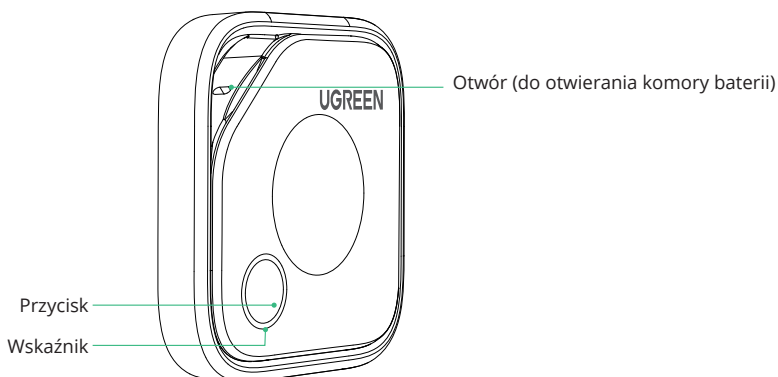


# UGREEN

Inteligentny lokalizator Ugreen  
FineTrack S CM829

Instrukcja obsługi

## Wygląd produktu



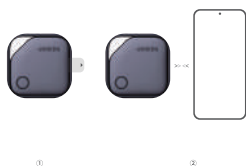
Ilustracja przedstawia wygląd produktu z oznaczonym przyciskiem, wskaźnikiem oraz otworem do otwierania komory baterii.

## Instrukcje przed użyciem

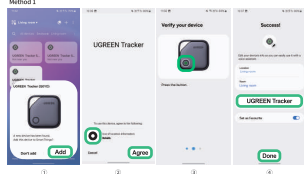
- Ten produkt jest kompatybilny wyłącznie z telefonami/tabletami z serii Samsung Galaxy z systemem Android 9.0 lub nowszym. Nie jest on kompatybilny z innymi telefonami/tabletami z systemem Android.
- Przed sparowaniem upewnij się, że w telefonie/tablecie włączona jest funkcja Bluetooth i usługi lokalizacji.
- Po zdjęciu folii izolacyjnej i włączeniu zasilania produktu należy zakończyć parowanie w ciągu 5 minut. Jeśli parowanie nie zostanie zakończone, produkt wyłączy się automatycznie. Aby ponownie włączyć urządzenie, naciśnij przycisk jeden raz.
- Niniejsza instrukcja wykorzystuje telefony Samsung Galaxy jako przykłady do celów ilustracyjnych.

## Parowanie

STEP 1 & 2



- 1. Zdejmij folię izolacyjną, produkt włączy się automatycznie i przejdzie w tryb parowania. Usłyszysz dźwięk uruchamiania, a wskaźnik świetlny zacznie migać.**
- 2. Zbliż produkt do telefonu.**



### 3. Wybierz metodę dodawania produktu zgodnie z wymaganiami:

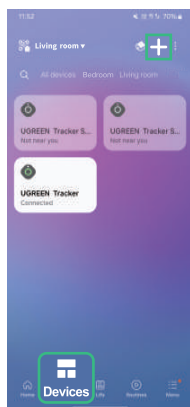
Metoda 1: Dodaj za pomocą automatycznie wyskakującego okienka

- ① W telefonie automatycznie pojawi się wyskakujące okienko. Następnie naciśnij „Dodaj”.
- ② Zaznacz „Użycie informacji o lokalizacji” > Naciśnij „Zgadzam się”.
- ③ Postępuj zgodnie z instrukcjami wyświetlanymi na ekranie oraz naciśnij przycisk produktu jeden raz.
- ④ Nazwij produkt i naciśnij „Gotowe”, aby zakończyć parowanie.

#### Method 2



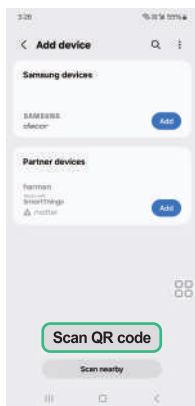
SmartThings



①

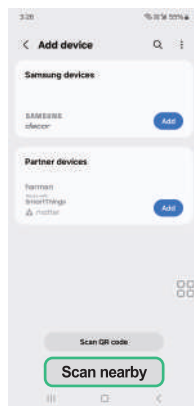
②

#### Option A



OR

#### Option B



③

### Metoda 2: Dodaj ręcznie

- ① Otwórz aplikację „SmartThings” na telefonie.
- ② Przejdź do strony „Urządzenia”. a następnie naciśnij ikonkę „+” w prawym górnym rogu.

#### ③Wybierzopcjędodawania:

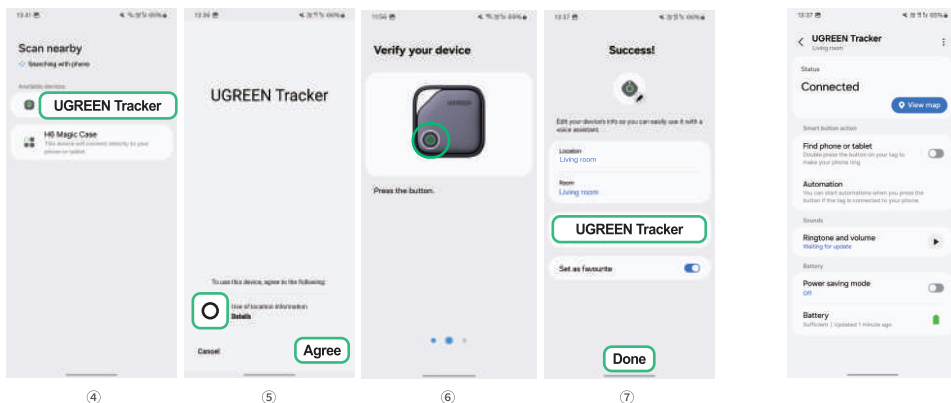
Opcja A: Zeskanuj kod QR

Użyj aparatu telefonu, aby zeskanować kod QR znajdujący się z tyłu opakowania produktu.

Opcja B: Skanuj w urządzenia poblizu

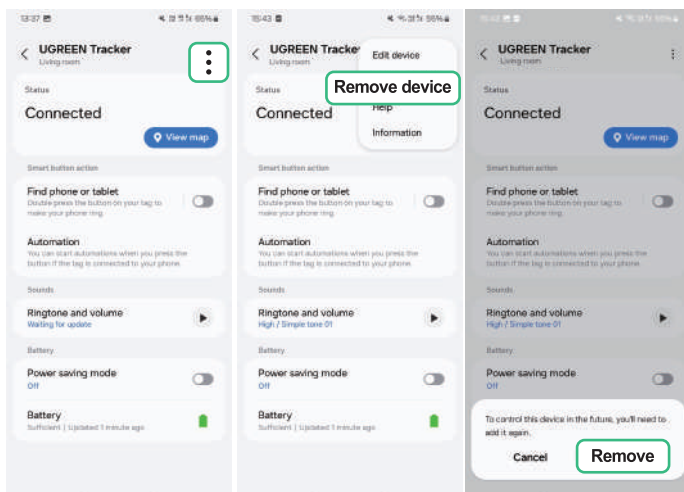
Pozwól, aby telefon automatycznie wyszukał produkt.

- ④ Wybierz opcję „UGREEN Tracker”.
- ⑤ Zaznacz „Użycie informacji o lokalizacji” > Naciśnij „Zgadzam się”.
- ⑥ Postępuj zgodnie z instrukcjami wyświetlanymi na ekranie oraz naciśnij przycisk produktu jeden raz.
- ⑦ Nazwij produkt i naciśnij „Gotowe”, aby zakończyć parowanie.



4. Po wybraniu opcji „Gotowe” telefon automatycznie przekieruje Cię na stronę ustawień. Ta strona umożliwia: wyświetlenie lokalizacji produktu na mapie, zlokalizowanie sparowanego telefonu, odtworzenie dźwięku w celu zlokalizowania produktu i sprawdzenie poziomu naładowania baterii.

## Rozparowanie



1. Zbliż produkt do telefonu i otwórz aplikację „SmartThings”.
2. Przejdź do strony „Urządzenia”, a następnie wybierz „UGREEN Tracker”.
3. Naciśnij ikonkę „ : „ w prawym górnym rogu strony > Wybierz „Usuń urządzenie” > „Usuń”, aby zakończyć rozłączanie.

#### **Ważne uwagi**

- Podczas rozłączania należy upewnić się, że produkt utrzymuje stabilne połączenie z telefonem i znajduje się w jego pobliżu.
- Jeśli po rozłączeniu parowania wystąpią następujące problemy:
  1. Brak możliwości sparowania z nowym telefonem
  2. Brak możliwości ponownego sparowania z oryginalnym telefonemWykonaj reset w następujący sposób: Po włączeniu zasilania naciśnij szybko przycisk produktu 5 razy. Natychmiast po tym naciśnij i przytrzymaj przycisk przez 6 sekund, aż usłyszysz dwa sygnały dźwiękowe. Na koniec usłyszysz melodię potwierdzającą zakończenie resetowania.

## **Wymiana baterii**

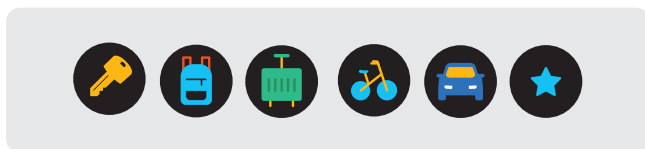
Ten produkt nie ma możliwości ładowania, należy sprawdzić pozostały poziom baterii w aplikacji „SmartThings”. Gdy bateria jest rozładowana, należy ją wymienić w następujący sposób:

1. Delikatnie włóż załączoną szpilkę do otworu, a następnie otwórz pokrywę baterii.
2. Wyjmij zużyta baterię i włóż nową baterię tego samego modelu, zwracając uwagę na prawidłową polaryzację.
3. Dopasuj pokrywę baterii i delikatnie dociśnij aż do całkowitego zamknięcia.

#### **Uwaga dotycząca bezpieczeństwa**

Ten produkt zawiera baterię CR2032 i jest zgodny z normą UL 4200A. Dwustopniowa konstrukcja pokrywy skutecznie zapobiega przypadkowemu otwarciu komory i połączaniu baterii przez dzieci, zapewniając bezpieczne użytkowanie.

## **Naklejka**



Ten produkt zawiera naklejki. Możesz wybrać te odpowiednie w zależności od potrzeb i zastosować je z tyłu produktu.

## Obsługa przycisków

Funkcja	Obsługa przycisków	Dźwięk
Włączanie	Naciśnij raz krótko	Odtworzenie 1-sekundowej melodii
Wyłączanie	Naciśnij i przytrzymaj przez 6 sek.	Gdy nie sparowano: 5 krótkich sygnałów dźwiękowych → 2 krótkie sygnały dźwiękowe → 1 długi sygnał dźwiękowy Po sparowaniu: 5 podwójnych sygnałów dźwiękowych (bip-bip) → 2 krótkie sygnały dźwiękowe → 1 długi sygnał dźwiękowy
Parowanie udane	/	2 krótkie sygnały dźwiękowe
Potwierdzenie s tatusu połączenia	Naciśnij raz krótko	Gdy nie sparowano: 1 krótki sygnał dźwiękowy Po sparowaniu: 2 podwójne sygnały dźwiękowe (bip-bip)
Rozłączenie nieudane	/	Odtworzenie melodii
Odtwarzanie dźwięku w celu zlokalizowania produktu	Naciśnij „Dzwonek i głośność” w aplikacji „SmartThings”	Odtworzenie melodii w pętli
Lokalizacja sparowanego telefonu	Naciśnij szybko dwa razy	2 krótkie sygnały dźwiękowe

Wskazówka: Wraz z dźwiękiem pojawi się migający biały wskaźnik.

## Specyfikacja

Model: CM829

Wersja Bluetooth:5,3

Pasma częstotliwości:2400 MHz–2483,5 MHz

Maksymalna moc wyjściowa RF: 4 dBm (EIRP)

Typ baterii: CR2032

Wejście: 3,0 V == maks. 50 mA

Pojemność znamionowa: 225 mAh 3,0 V (0,675 Wh)

Czas pracy: 18 miesięcy (wartość teoretyczna)

Typ ładowania: Nieładowna

Kompatybilne systemy:Telefony/tablety z serii Galaxy z systemem Android 9.0 lub nowszym

## Ochrona środowiska



Zużyty sprzęt elektroniczny oznakowany zgodnie z dyrektywą Unii Europejskiej, nie może być umieszczany łącznie z innymi odpadami komunalnymi. Podlega on selektywnej zbiórce i recyklingowi w wyznaczonych punktach. Zapewniając jego prawidłowe usuwanie, zapobiegasz potencjalnym, negatywnym konsekwencjom dla środowiska naturalnego i zdrowia ludzkiego. System zbierania zużytego sprzętu zgodny jest z lokalnie obowiązującymi przepisami ochrony środowiska dotyczącymi usuwania odpadów. Szczegółowe informacje na ten temat można uzyskać w urzędzie miejskim, zakładzie oczyszczania lub sklepie, w którym produkt został zakupiony.



Produkt spełnia wymagania dyrektyw tzw. Nowego Podejścia Unii Europejskiej (UE), dotyczących zagadnień związanych z bezpieczeństwem użytkownika, ochroną zdrowia i ochroną środowiska, określających zagrożenia, które powinny zostać wykryte i wyeliminowane.

Niniejszy dokument jest tłumaczeniem oryginalnej instrukcji obsługi, stworzonej przez producenta.

Szczegółowe informacje o warunkach gwarancji dystrybutora / producenta dostępne na stronie internetowej <https://serwis.innpro.pl/gwarancja>

Produkt należy regularnie konserwować (czyścić) we własnym zakresie lub przez wyspecjalizowane punkty serwisowe na koszt i w zakresie użytkownika. W przypadku braku informacji o koniecznych akcjach konserwacyjnych cyklicznych lub serwisowych w instrukcji obsługi, należy regularnie, minimum raz na tydzień oceniać odmienną stan fizycznego produktu od fizycznie nowego produktu. W przypadku wykrycia lub stwierdzenia jakiegokolwiek odmienności należy pilnie podjąć kroki konserwacyjne (czyszczenie) lub serwisowe. Brak poprawnej konserwacji (czyszczenia) i reakcji w chwili wykrycia stanu odmienności może doprowadzić do trwałego uszkodzenia produktu. Gwarant nie ponosi odpowiedzialności za uszkodzenia wynikające z zaniedbania.

Importer:

INNPRO Robert Błędowski sp. z o.o.  
ul. Rudzka 65c  
44-200 Rybnik, Polska  
tel. +48 533 234 303  
hurt@innpro.pl  
www.innpro.pl

Producent: Ugreen Group Limited  
UGREEN Building, Longcheng Industrial Park  
Longguanxi Road, Longhua 518000 Shenzhen, Chiny  
support@ugreen.com

Podmiot odpowiedzialny w UE: Ugreen Group GmbH  
Prinzenallee 1 40549 Düsseldorf, Niemcy  
support@ugreen.com

# UPROSZCZONA DEKLARACJA ZGODNOŚCI UE

Ugreen Group Limited niniejszym oświadcza, że typ urządzenia radiowego Inteligentny lokalizator Ugreen FineTrack S CM829 jest zgodny z dyrektywą 2014/53/UE. Pełny tekst deklaracji zgodności UE jest dostępny pod następującym adresem internetowym:<https://files.innpro.pl/ugreen>

Adres producenta:UGREEN Building, Longcheng Industrial Park  
Longguanxi Road, Longhua 518000 Shenzhen, Chiny

Częstotliwość radiowa:2400 MHz–2483,5 MHz

Maksymalna moc częstotliwości radiowej:4dBm (EIRP)

## Specyfikacje baterii produktu

Cecha	Wartość
Kod EAN	6941876269853
Kategoria baterii	Bateria litowo-manganowa
Typ baterii	Bateria litowo-manganowa
Zawiera Kadm/Ołów (>0.002% Cd, >0.004% Pb)	Nie
Waga netto (kg)	0.0032
Pojemność (mAh)	225mAh
Moc (kWh)	0.81

## Ostrzeżenia i informacje dotyczące bezpieczeństwa

Wszelkie informacje dotyczące obsługi i użytkowania znajdują się w instrukcji obsługi lub na etykiecie produktu. Przed rozpoczęciem korzystania z produktów zapoznaj się z jej treścią i stosuj się do zawartych w niej wskazówek.

Przed użyciem zapoznaj się również z poniższymi informacjami:

### Bezpieczeństwo użytkowania

1. **Używaj lokalizatora Bluetooth zgodnie z przeznaczeniem** – Lokalizatory Bluetooth są zaprojektowane do śledzenia przedmiotów, takich jak klucze, torby czy inne urządzenia. Korzystanie z nich w sposób niezgodny z przeznaczeniem może prowadzić do uszkodzenia urządzenia lub zakłóceń w jego działaniu.
2. **Sprawdź stan lokalizatora przed użyciem** – Upewnij się, że lokalizator Bluetooth jest w dobrym stanie, nie ma widocznych uszkodzeń ani pęknięć, które mogą wpłynąć na jego działanie. Uszkodzone urządzenie może przestać działać poprawnie.
3. **Używaj odpowiedniego urządzenia do współpracy** – Upewnij się, że urządzenie, do którego podłączasz lokalizator Bluetooth, jest kompatybilne z danym lokalizatorem. Niektóre modele mogą być kompatybilne tylko z określonymi wersjami systemów operacyjnych lub urządzeniami Bluetooth.

### Środki ostrożności

1. **Chroń przed wilgocią** – Lokalizatory Bluetooth nie są odporne na działanie wody. Unikaj narażania ich na deszcz, wilgoć, a także przechowywania w wilgotnych miejscach, ponieważ może to wpłynąć na ich działanie.
2. **Zabezpiecz lokalizator przed uszkodzeniami mechanicznymi** – Unikaj upuszczania lokalizatora, ponieważ może to prowadzić do jego uszkodzenia. Zachowaj ostrożność, aby nie wystawić urządzenia na uderzenia i silne wibracje.
3. **Przechowuj w odpowiednich warunkach** – Przechowuj lokalizator w suchym, chłodnym miejscu, z dala od nadmiernych temperatur, aby nie uszkodzić elementów wewnętrznych.

### Bezpieczne użytkowanie

1. **Unikaj używania w miejscach o dużych zakłóceniach** – Lokalizatory Bluetooth mogą być podatne na zakłócenia sygnału w miejscach o dużym natężeniu elektromagnetycznym, takich jak biura, miejsca z dużą ilością elektroniki czy w pobliżu urządzeń emitujących silne pole elektromagnetyczne.
2. **Monitorowanie stanu baterii** – Regularnie sprawdzaj stan baterii w lokalizatorze. Nie pozwól, aby bateria rozładowała się do zera, ponieważ może to prowadzić do utraty połączenia z urządzeniem.
3. **Bezpieczne łączenie z urządzeniem** – Podłączając lokalizator do urządzenia, upewnij się, że urządzenie jest wyłączone lub w trybie gotowości, aby uniknąć zakłóceń lub uszkodzeń sprzętu.

### Zasady użytkowania w odpowiednich warunkach

1. **Unikaj przechowywania w miejscu narażonym na skrajne temperatury** – Nie przechowuj lokalizatora Bluetooth w pobliżu źródeł ciepła, takich jak grzejniki, piekarniki, ani w miejscach narażonych na ekstremalnie zimno.
2. **Unikaj kontaktu z chemikaliami** – Lokalizatory Bluetooth powinny być chronione przed kontaktem z chemikaliami, które mogą uszkodzić obudowę lub wewnętrzne komponenty urządzenia, np. smarami, olejami czy detergentami.

### Instrukcje konserwacyjne

1. **Czyszczenie lokalizatora** – Regularnie czyść lokalizator Bluetooth z kurzu i brudu. Używaj do tego miękkiej, suchej ściereczki, aby nie uszkodzić obudowy. Unikaj stosowania zbyt dużych ilości wody.
2. **Sprawdzanie stanu baterii** – Regularnie sprawdzaj stan baterii i wymieniaj ją, gdy jest to wymagane. Niewłaściwie działająca bateria może wpływać na połączenie Bluetooth i działanie lokalizatora.
3. **Aktualizacje oprogramowania** – Jeśli producent udostępnia aktualizacje oprogramowania dla lokalizatora, zainstaluj je zgodnie z instrukcjami, aby poprawić wydajność i bezpieczeństwo urządzenia.

### Bezpieczna utylizacja

1. **Utylizacja uszkodzonych lokalizatorów** – Zużyte lub uszkodzone lokalizatory Bluetooth należy utylizować zgodnie z obowiązującymi przepisami dotyczącymi recyklingu elektroniki.
2. **Recykling materiałów** – Wiele elementów lokalizatorów Bluetooth, takich jak plastikowe obudowy, metalowe części i akumulatory, nadaje się do recyklingu. Skontaktuj się z lokalnymi punktami recyklingu, aby dowiedzieć się, jak odpowiednio zutylizować zużyte urządzenie.
3. **Nie wyrzucaj lokalizatora do zwykłych pojemników na odpady** – Skontaktuj się z odpowiednimi punktami zbiórki odpadów elektronicznych, które zajmują się recyklingiem tego typu urządzeń.

### Oświadczenie zgodności

Produkty zostały zaprojektowane zgodnie z wymogami bezpieczeństwa określonymi w **Rozporządzeniu (UE) 2023/988** w sprawie ogólnego bezpieczeństwa produktów, zapewniając ich zgodność z obowiązującymi normami dotyczącymi bezpieczeństwa i ochrony zdrowia użytkowników.