

SAMSUNG

PODREČZNIK UŻYTKOWNIKA

SM-R540
SM-R640

Polish. 02/2026. Rev.1.0

www.samsung.pl
www.samsung.com

Spis treści

Wprowadzenie

- 3 Informacje o Galaxy Buds4/Galaxy Buds4 Pro
- 4 Układ i funkcje urządzenia
- 7 Wymiana wkładek do uszu (Galaxy Buds4 Pro)
- 8 Ładowanie baterii
- 14 Identyfikacja lampek wskaźników baterii

Korzystanie ze słuchawek dokanałowych

- 16 Podłączanie słuchawek dokanałowych do urządzenia przenośnego
- 21 Korzystanie z sieci
- 22 Umieszczanie słuchawek dokanałowych w uszach
- 24 Obsługa słuchawki dokanałowej przy użyciu gestów
- 27 Korzystanie z trybów kontroli hałasów
- 29 Automatyczne przełączanie na dźwięk otoczenia
- 30 Słuchanie muzyki
- 31 Korzystanie z korektora graficznego
- 31 Używanie funkcji telefonu
- 32 Bixby

Ustawienia Galaxy Buds

- 34 Konfigurowanie ustawień słuchawek Galaxy Buds

Uwagi dotyczące użytkowania

- 43 Środki ostrożności przy korzystaniu z urządzenia
- 44 Uwagi dotyczące zawartości opakowania i akcesoriów
- 45 Utrzymanie wodo- i pyłoszczelności
- 46 Środki ostrożności dotyczące korzystania ze słuchawek dokanałowych
- 47 Czyszczenie i konserwacja słuchawek Galaxy Buds
- 48 Ponowne uruchamianie słuchawek dokanałowych
- 49 Powiązanie słuchawek dokanałowych
- 49 Jak znaleźć informacje o zużyciu energii w trybie gotowości dla tego produktu

Załącznik

- 50 Rozwiązywanie problemów
- 54 Wyjmowanie baterii

Wprowadzenie

Informacje o Galaxy Buds4/Galaxy Buds4 Pro

Galaxy Buds4/Galaxy Buds4 Pro (dalej zwane Galaxy Buds) to bezprzewodowe słuchawki dokanałowe, które umożliwiają słuchanie muzyki lub odbieranie połączeń przychodzących po połączeniu ich z urządzeniem, nawet w trakcie wykonywania innych czynności, takich jak trening.

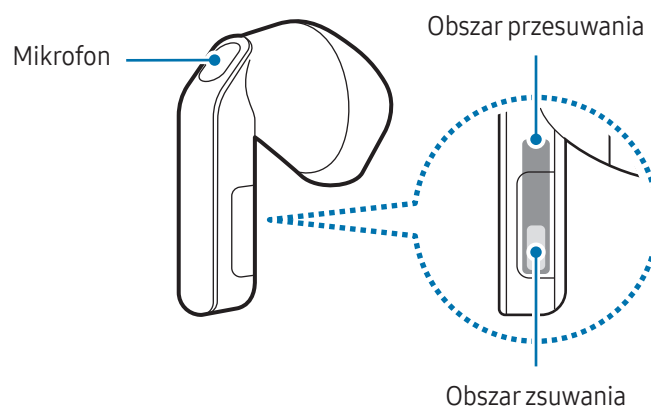
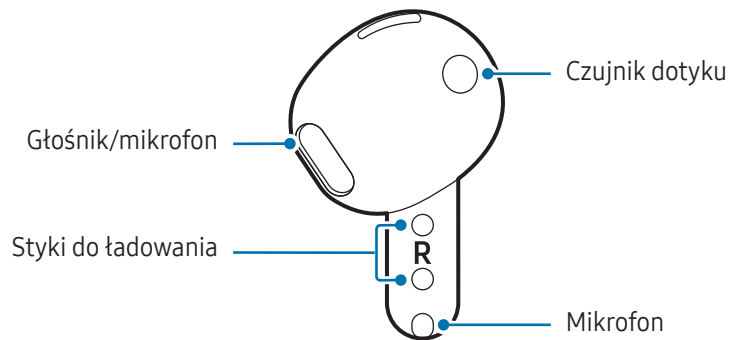


Nie należy nosić słuchawek dokanałowych w miejscach o dużym natężeniu ruchu ulicznego, takich jak drogi czy przejścia dla pieszych. Może to doprowadzić do wypadku na skutek spowolnienia reakcji.

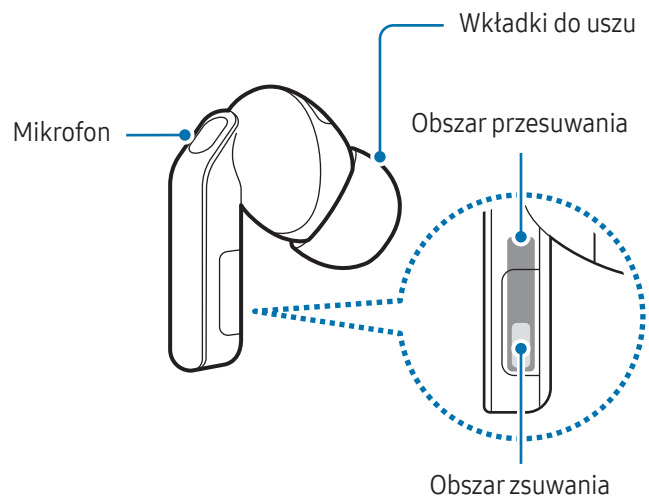
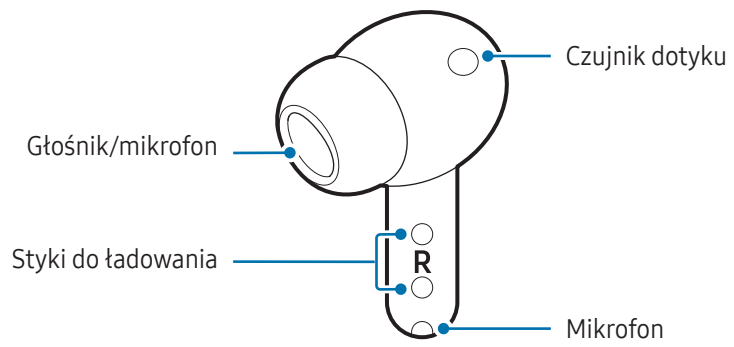
Układ i funkcje urządzenia

Słuchawki dokanałowe

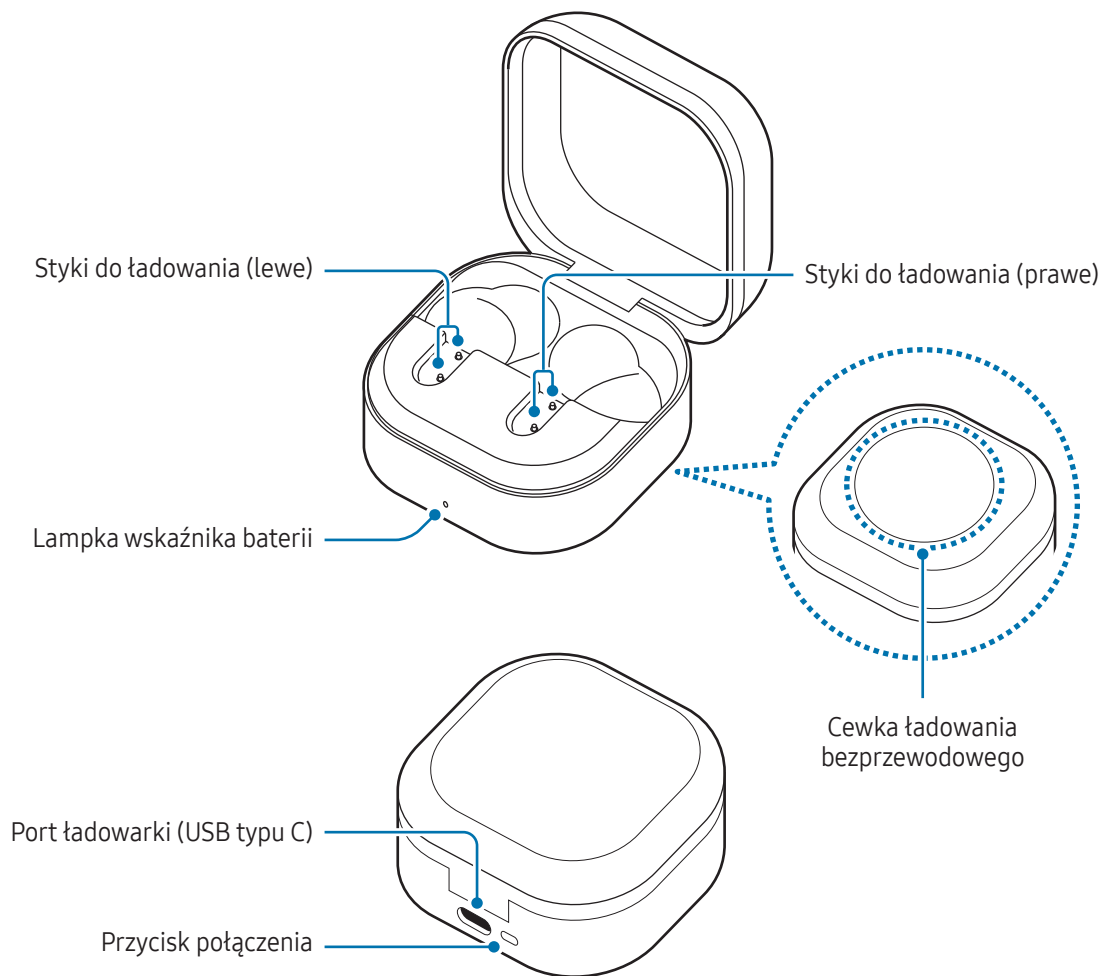
► Galaxy Buds4:



► Galaxy Buds4 Pro:



Etui do ładowania



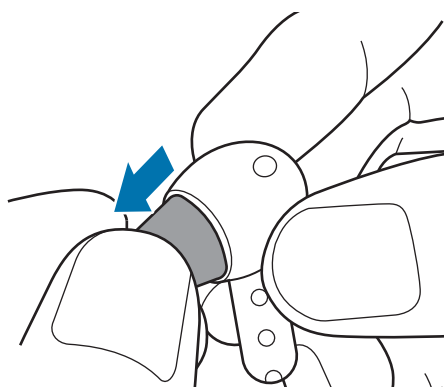
- Aby zapewnić poprawną pracę urządzenia, należy używać go w miejscu nienarażonym na zakłócenia magnetyczne.
- Urządzenie i niektóre akcesoria (sprzedawane osobno) zawierają magnesy. Należy trzymać je z dala od kart kredytowych, implantów medycznych oraz innych urządzeń, których działanie może zostać zakłócone przez magnesy. W przypadku urządzeń medycznych należy zachować odległość od urządzenia większą niż 15 cm. W przypadku podejrzewania powstawania zakłóceń w pracy urządzenia medycznego należy zaprzestać korzystania z urządzenia i skonsultować się ze swoim lekarzem lub producentem urządzenia medycznego.
- Osoby z wszczepionymi rozrusznikami serca nie mogą wkładać urządzenia do kieszeni w pobliżu wszczepionego urządzenia np. kieszeni na piersi czy wewnętrznej kieszeni kurtki.
- Utrzymuj bezpieczną odległość pomiędzy obiektami, na które magnesy mogą mieć wpływ, a Twoim urządzeniem i niektórymi akcesoriami (sprzedawanymi osobno), które zawierają magnesy. Przedmioty takie jak karty kredytowe, książeczki bankowe, karty dostępowe, karty pokładowe czy przepustki parkingowe mogą ulec uszkodzeniu lub zostać wyłączone przez magnesy obecne w urządzeniu.

- ⚠ Używanie uszkodzonych słuchawek dokanałowych może spowodować obrażenia ciała. Słuchawek dokanałowych można używać ponownie tylko po naprawie w centrum serwisowym firmy Samsung lub w autoryzowanym centrum serwisowym.
- ✍
 - Jeśli na czujniku dotyku zostaną umieszczone materiały obce, mogą one spowodować wadliwe działanie czujnika. Przed założeniem słuchawek dokanałowych wyczyść czujnik.
 - Dostanie się potu lub płynu do styków ładowania może spowodować ich korozję. W przypadku stwierdzenia potu lub płynu na stykach ładowania lub słuchawkach przed ich włożeniem do etui do ładowania należy je wyczyścić.
 - Ilustracje w tej instrukcji przedstawiają Galaxy Buds4 Pro.

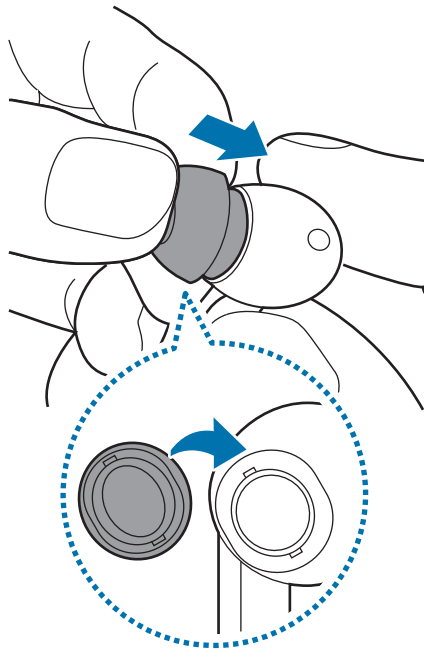
Wymiana wkładek do uszu (Galaxy Buds4 Pro)

- ⚠
 - Nie wkładaj do uszu słuchawek dokanałowych bez końcówek. Może to spowodować uraz uszu.
 - Nie ciągnij wkładki do uszu z nadmierną siłą podczas zakładania lub zdejmowania. Końcówka wkładki do uszu może zostać oderwana.
 - Uważaj, aby nie zadrapać wkładki do uszu twardymi lub ostrymi przedmiotami, takimi jak paznokcie. Końcówka wkładki do uszu może zostać oderwana.
 - Nie naciskaj wkładki do uszu z nadmierną siłą ani nie skręcaj jej. Może to spowodować uszkodzenie wkładki do uszu.
 - Podczas wkładania wkładki do ucha może ona utknąć w niewielkiej szczelinie na zewnątrz słuchawki dokanałowej. W takim przypadku wyjmij wkładkę i włóż ją ponownie, aby zapobiec pogorszeniu jakości dźwięku lub nieprawidłowemu działaniu trybów kontroli hałasu.

- 1 Odwróć wkładkę do uszu włożoną do słuchawki dokanałowej i pociągnij pionowo za jej środkową część, aby ją wyjąć.



- 2 Wybierz wkładki do uszu, które pasują do Twoich uszu.
- 3 Dopasuj wystającą część głośnika słuchawki dokanałowej do rowka wkładki do uszu i wciśnij ją, aż wskoczy na swoje miejsce.



Ładowanie baterii

Baterię należy całkowicie naładować przed pierwszym użyciem słuchawek dokanałowych lub jeśli słuchawki nie były używane przez dłuższy czas. Słuchawki dokanałowe zostaną włączone podczas ładowania. Jeśli ładujesz baterię po raz pierwszy lub jeśli jest ona całkowicie wyładowana, potrzeba co najmniej 10 minut, aby urządzenie rozpoczęło swoje działanie.

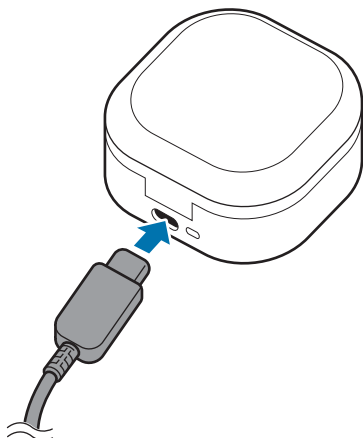
Etui do ładowania, które ma wbudowaną baterię, jest ładowane równocześnie ze słuchawkami dokanałowymi, które się w nim znajdują w momencie podłączenia do ładowarki. Jeśli w etui do ładowania pozostało wystarczająco dużo energii w baterii, słuchawki dokanałowe zaczną się ładować automatycznie po włożeniu do etui bez podłączenia ładowarki, a ładowanie zostanie automatycznie zatrzymane po całkowitym naładowaniu.



Jeżeli słuchawki dokanałowe zostaną włożone do rozładowanego etui do ładowania, mogą emitować sygnał dźwiękowy. Przed włożeniem słuchawek dokanałowych trzeba odpowiednio naładować etui do ładowania.

Ładowanie przewodowe

- 1 Otwórz etui do ładowania.
- 2 Sprawdź kierunek każdej słuchawki dokanałowej i włóż je poprawnie do odpowiadających im gniazd w etui do ładowania.
- 3 Zamknij etui do ładowania.
- 4 Podłącz kabel USB do ładowarki, a następnie do portu ładowarki.



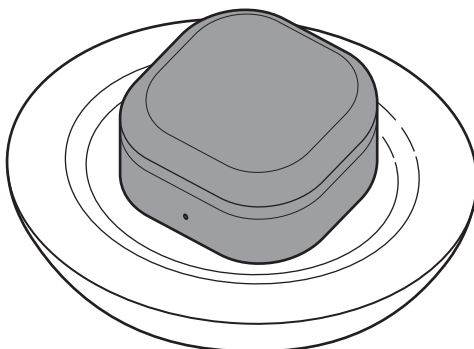
- 5 Podłącz ładowarkę do gniazdka sieciowego. Baterie słuchawek i etui do ładowania są ładowane jednocześnie.
- 6 Po całkowitym naładowaniu odłącz etui do ładowania od ładowarki. Najpierw odłącz kabel USB od etui do ładowania, a następnie odłącz ładowarkę od gniazdka sieciowego.

Ładowanie bezprzewodowe

Etui do ładowania ma wbudowaną cewkę ładowania bezprzewodowego. Możesz naładować baterię przy użyciu ładowarki bezprzewodowej (sprzedawana osobno).

- 1 Otwórz etui do ładowania.
- 2 Sprawdź kierunek każdej słuchawki dokanałowej i włóż je poprawnie do odpowiadających im gniazd w etui do ładowania.
- 3 Zamknij etui do ładowania.

- Umieść dół etui do ładowania na środku ładowarki bezprzewodowej, aby naładować baterię. W zależności od rodzaju akcesorium lub pokrywy ładowanie bezprzewodowe może nie działać płynnie. Aby zapewnić stabilne ładowanie bezprzewodowe, zaleca się zdjęcie etui lub odłączenie akcesorium od słuchawek Galaxy Buds.



- Po całkowitym naładowaniu odłącz etui do ładowania od ładowarki bezprzewodowej.

⚠ Środki ostrożności dotyczące ładowania bezprzewodowego

Nie umieszczaj etui do ładowania na ładowarce bezprzewodowej, gdy między etui do ładowania a ładowarką bezprzewodową znajdują się materiały przewodzące, takie jak metalowe przedmioty i magnesy. Ładowanie urządzenia Galaxy Buds może nie przebiegać prawidłowo lub urządzenie może się przegrzewać. Być może etui do ładowania jest uszkodzone.

- 📌** Korzystaj z ładowarek bezprzewodowych zatwierdzonych przez firmę Samsung. Jeśli zostanie użyta inna ładowarka bezprzewodowa, bateria nie będzie ładować się prawidłowo.

Ładowanie za pomocą bezprzewodowego udostępniania energii

Słuchawki Galaxy Buds można ładować za pomocą baterii urządzenia pełniącego funkcję ładowarki bezprzewodowej. Słuchawki Galaxy Buds można ładować nawet podczas ładowania urządzenia pełniącego funkcję ładowarki bezprzewodowej. W zależności od stosowanego typu akcesoriów lub pokrywy funkcja bezprzewodowego udostępniania energii może nie działać poprawnie. Przed użyciem tej funkcji zaleca się zdjęcie etui z urządzenia pełniącego funkcję ładowarki bezprzewodowej i ze słuchawek Galaxy Buds.

- Otwórz etui do ładowania.
- Sprawdź kierunek każdej słuchawki dokanałowej i włóż je poprawnie do odpowiadających im gniazd w etui do ładowania.

- 3 Zamknij etui do ładowania.
- 4 Włącz funkcję bezprzewodowego udostępniania energii na urządzeniu pełniącym funkcję ładowarki bezprzewodowej i umieść dół etui do ładowania na tym urządzeniu, aby naładować baterię.
- 5 Po całkowitym naładowaniu odłącz etui do ładowania od urządzenia pełniącego funkcję ładowarki bezprzewodowej.



- Do ładowania słuchawek Galaxy Buds można używać tylko urządzeń przenośnych obsługujących funkcję Wireless PowerShare. Aby sprawdzić listę urządzeń przenośnych obsługujących funkcję bezprzewodowego udostępniania energii, odwiedź witrynę Samsung.
- Lokalizacja cewki ładowania bezprzewodowego różni się w zależności urządzenia. Dopasuj urządzenie i etui do ładowania, aby uzyskać pewne połączenie.
- Aby ładowanie przebiegało prawidłowo, nie przesuwaj ani nie używaj urządzenia pełniącego funkcję ładowarki bezprzewodowej ani etui do ładowania podczas ładowania.
- Poziom naładowania Galaxy Buds może być niższy niż poziom udostępniony mu przez urządzenie, które pełni rolę ładowarki bezprzewodowej.
- Korzystanie z urządzenia służącego jako ładowarka bezprzewodowa w trakcie ładowania urządzenia Galaxy Buds może spowodować spowolnienie ładowania lub nieprawidłowe ładowanie urządzenia Galaxy Buds. Zależy to od typu ładowarki.
- Prędkość lub wydajność ładowania może różnić się w zależności od stanu urządzenia lub otoczenia.
- Jeśli pozostały poziom naładowania baterii urządzenia pełniącego funkcję ładowarki bezprzewodowej spadnie poniżej określonego poziomu, udostępnianie energii zostanie zatrzymane.

Sprawdzenie poziomu naładowania baterii

Podłącz słuchawki dokanałowe do urządzenia przenośnego, aby sprawdzić stan baterii słuchawek i etui do ładowania w panelu szybkich ustawień urządzenia przenośnego. Otwórz panel szybkich ustawień i naciśnij i przytrzymaj pasek regulacji głośności. Więcej informacji można znaleźć w rozdziale [Podłączanie słuchawek dokanałowych do urządzenia przenośnego](#).



- Jeśli poziom naładowania baterii jest niski, na panelu powiadomień urządzenia przenośnego wyświetlone zostanie powiadomienie.
- Stan baterii można sprawdzić w panelu szybkich ustawień tylko na urządzeniach przenośnych z systemem One UI w wersji 7.0 lub nowszej.

Ograniczanie zużycia energii baterii

Kiedy nie używasz słuchawek dokanałowych, przechowuj je w etui do ładowania, które zostało naładowane. W przeciwnym razie czujnik dotyku będzie nadal działać, zużywając energię baterii i skracając czas pracy słuchawek.

Porady i środki ostrożności dotyczące ładowania baterii



Należy korzystać tylko z ładowarek i kabli zatwierdzonych przez firmę Samsung oraz przeznaczonych do słuchawek Galaxy Buds. Używanie niezgodnych ładowarek i kabli może spowodować poważne obrażenia lub uszkodzenie urządzenia.



- Nieprawidłowe podłączenie ładowarki może spowodować poważne uszkodzenie etui do ładowania. Żadne uszkodzenia wynikające z nieprawidłowej obsługi nie są objęte gwarancją.
- Używaj wyłącznie przewodu USB typu C. Użycie kabla micro USB może spowodować uszkodzenie etui do ładowania.
- Jeśli będziesz ładować urządzenie Galaxy Buds, gdy port ładowarki będzie mokry, może dojść do uszkodzenia urządzenia. Dokładnie wysusz port ładowarki przed naładowaniem urządzenia Galaxy Buds.
- 45 mAh (SM-R540) / 61 mAh (SM-R640) (typowo)*

*Typowa pojemność została sprawdzona w warunkach laboratoryjnych zapewnianych przez firmę zewnętrzną.

Typowa pojemność to szacowana średnia wartość uwzględniająca odchylenia w pojemnościach poszczególnych baterii z próby testowanej zgodnie z normą IEC 61960. Znamionowa pojemność to 42 mAh (SM-R540) / 57 mAh (SM-R640). Rzeczywisty czas eksploatacji baterii może różnić się w zależności od otoczenia sieciowego, sposobu korzystania z urządzenia i innych czynników.

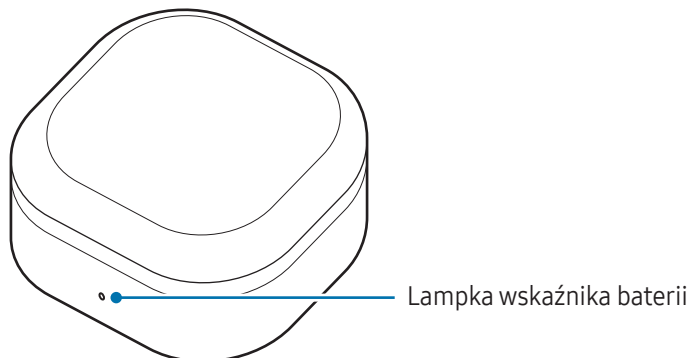


- Ładowarki i kable USB są sprzedawane oddzielnie.
- Aby oszczędzać energię, ładowarka powinna być odłączona od zasilania, kiedy nie jest używana. Ładowarka nie jest wyposażona w przełącznik zasilania, dlatego dla oszczędności energii też należy ją odłączać od gniazdka elektrycznego, gdy nie jest używana.
- Do ładowania zaleca się użycie zatwierdzonych ładowarek, które zapewniają właściwe parametry ładowania.
- Etui do ładowania należy trzymać zamknięte podczas przechowywania lub ładowania słuchawek dokanałowych oraz podczas ładowania samego etui.
- Dotknięcie styków ładowania podczas ładowania etui do ładowania może mieć wpływ na proces ładowania.
- Dostanie się potu lub płynu do styków ładowania może spowodować ich korozję. W przypadku stwierdzenia potu lub płynu na stykach ładowania lub słuchawkach przed ich włożeniem do etui do ładowania należy je wyczyścić.
- Nawet jeśli nie wyjmiesz słuchawek dokanałowych z etui do ładowania po ich pełnym naładowaniu, prawdopodobnie nie będzie to miało dużego wpływu na trwałość słuchawek Galaxy Buds.
- Jeżeli słuchawki Galaxy Buds nie będą używane przez długi czas, przechowuj je po naładowaniu baterii.
- Użycie źródła zasilania innego niż ładowarka, takiego jak np. komputer, może spowodować wydłużenie czasu ładowania z powodu niższego natężenia prądu.
- Podczas ładowania słuchawki Galaxy Buds i ładowarka mogą się nagrzewać. Jest to normalne zjawisko, które nie powinno wpływać na trwałość ani wydajność działania słuchawek Galaxy Buds. Jeśli bateria nagrzej się bardziej niż zwykle, ładowarka może przerwać ładowanie.
- Jeśli baterie słuchawek Galaxy Buds nie ładują się prawidłowo, zanieś je razem z ładowarką do centrum serwisowego firmy Samsung lub autoryzowanego centrum serwisowego.
- Należy unikać zginania kabla USB. Może to spowodować uszkodzenie kabla USB lub obniżenie jego trwałości. Nigdy nie używać uszkodzonego kabla USB.

Identyfikacja lampek wskaźników baterii

Sprawdź stan naładowania słuchawek dokanałowych i etui do ładowania na podstawie koloru lampki wskaźnika baterii.

Lampka wskaźnika baterii jest widoczna po krótkim naciśnięciu przycisku połączenia z tyłu etui do ładowania lub po otwarciu bądź zamknięciu etui do ładowania.



Kolor	Stan
Świeci ciągłym, czerwonym światłem	<ul style="list-style-type: none"> Słuchawki dokanałowe (jeśli są włożone) i etui do ładowania są ładowane.
Świeci ciągłym, zielonym światłem	<ul style="list-style-type: none"> Słuchawki dokanałowe (jeśli są włożone) i etui do ładowania są w pełni naładowane.
Miga na czerwono	<ul style="list-style-type: none"> Zablokowane ładowanie (nieprawidłowa temperatura słuchawek dokanałowych lub etui do ładowania, woda, pot lub zanieczyszczenia na stykach do ładowania słuchawek dokanałowych lub etui do ładowania).
Miga na czerwono (miga po otwarciu lub zamknięciu etui do ładowania)	<ul style="list-style-type: none"> Jeśli słuchawki dokanałowe nie są włożone: bateria etui do ładowania ma niski poziom naładowania (poniżej 10%).
Czerwony (świeci przez 5 sekund po otwarciu lub zamknięciu etui do ładowania)	<ul style="list-style-type: none"> Jeśli słuchawki dokanałowe są włożone: słuchawki dokanałowe są ładowane. Jeśli słuchawki dokanałowe nie są włożone: poziom naładowania baterii etui do ładowania jest niski (między 10% a 29%).
Żółty (świeci przez 5 sekund po otwarciu lub zamknięciu etui do ładowania)	<ul style="list-style-type: none"> Jeśli słuchawki dokanałowe nie są włożone: poziom naładowania baterii etui do ładowania jest średni (między 30% a 59%).

Kolor	Stan
Zielony (świeci przez 5 sekund po otwarciu lub zamknięciu etui do ładowania)	<ul style="list-style-type: none">• Jeśli słuchawki dokanałowe są włożone: słuchawki dokanałowe są całkowicie naładowane.• Jeśli słuchawki dokanałowe nie są włożone: bateria etui do ładowania ma wysoki poziom naładowania (powyżej 60%).



- Jeśli lampka wskaźnika baterii nie działa zgodnie z opisem, odłącz ładowarkę od etui do ładowania i podłącz ją ponownie.
- Jeśli ładowanie jest zablokowane z powodu wody, potu lub zanieczyszczeń na stykach do ładowania słuchawek dokanałowych lub etui do ładowania, oczyść styki do ładowania słuchawek dokanałowych lub etui do ładowania i spróbuj je naładować ponownie.

Korzystanie ze słuchawek dokanałowych

Podłączanie słuchawek dokanałowych do urządzenia przenośnego

Przed połączeniem

Naładuj etui do ładowania w sposób wystarczający.



- W przypadku urządzeń przenośnych z systemem operacyjnym Android w wersji 15 lub starszej należy zainstalować aplikację Galaxy Wearable na urządzeniu przenośnym. Jeśli aplikacja nie jest zainstalowana na urządzeniu, pobierz aplikację z **Galaxy Store** lub **Sklep Play**.
- Aplikację Galaxy Wearable można pobrać tylko na urządzenia przenośne z systemem operacyjnym Android w wersji 12 lub nowszej.

Pierwsze podłączenie słuchawek dokanałowych do urządzenia przenośnego Samsung

- 1 Sprawdź kierunek każdej słuchawki dokanałowej i włóż je poprawnie do odpowiadających im gniazd w etui do ładowania.

Jeśli nie miga lampka wskaźnika baterii, podłącz etui do ładowania do ładowarki i ładuj je dłużej niż 10 minut.

- 2 Zamknij etui do ładowania i otwórz je.

Ewentualnie otwórz etui do ładowania, a następnie naciśnij i przytrzymaj przycisk połączenia w tylnej części etui do ładowania przez ponad 3 sekundy.

Słuchawki zostaną automatycznie przełączone w tryb parowania Bluetooth, a na urządzeniu przenośnym pojawi się wyskakujące okienko.

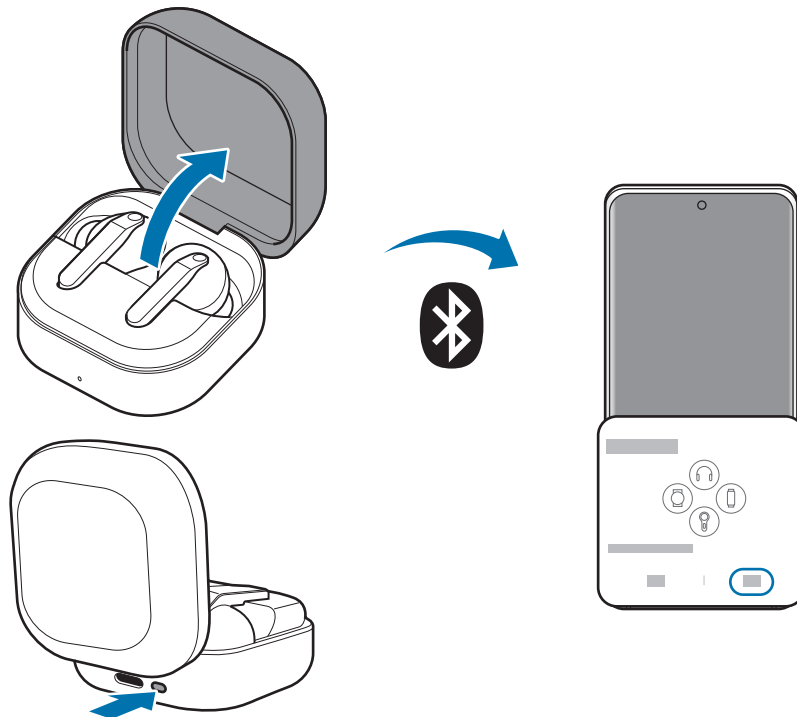
Jeśli wyskakujące okienko nie pojawi się lub jeśli chcesz połączyć z urządzeniem przenośnym firmy innej niż Samsung i wykorzystującym system operacyjny Android, zapoznaj się z rozdziałem [Łączenie słuchawek dokanałowych z urządzeniem przenośnym firmy innej niż Samsung i wykorzystującym system operacyjny Android \(lub w przypadku braku okienka wyskakującego z połączeniem\)](#).



- Jeśli lampka wskaźnika baterii miga na czerwono, wyciągnij słuchawki dokanałowe z etui do ładowania i włóż je ponownie.

- 3 Na urządzeniu przenośnym w okienku wyskakującym dotknij **Połącz**, a następnie postępuj zgodnie z instrukcjami wyświetlanymi na ekranie, aby nawiązać połączenie. Aby zapewnić stabilność połączenia Bluetooth, nie wyjmuj słuchawek dokanałowych z etui do ładowania i zostaw etui do ładowania otwarte aż do nawiązania połączenia.

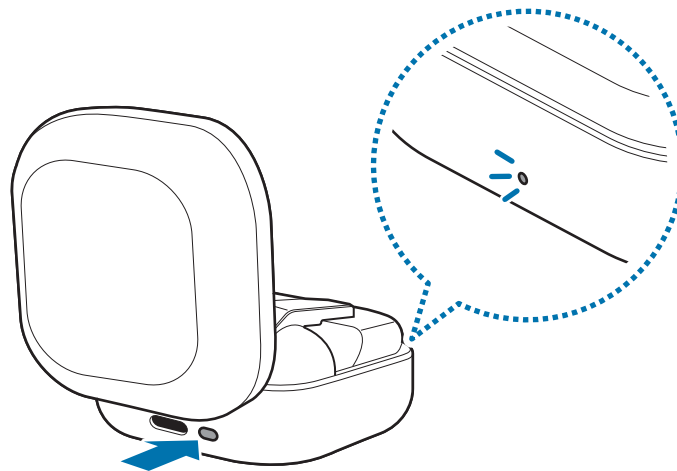
Po ustawieniu połączenia słuchawki dokanałowe zostaną połączone automatycznie z urządzeniem przenośnym po otwarciu etui do ładowania, gdy słuchawki dokanałowe są wewnątrz tego etui.



- Metody połączenia mogą się różnić w zależności od urządzenia przenośnego i wersji oprogramowania.
- Wygląd okna podręcznego może się różnić w zależności od podłączonego urządzenia przenośnego.
- Jeżeli słuchawki dokanałowe nie połączą się z urządzeniem przenośnym w ciągu 3 minut, tryb parowania Bluetooth zostanie wyłączony. Zamknij etui do ładowania i otwórz je ponownie. Słuchawki przełączą się w tryb parowania Bluetooth.
- Jeśli bateria etui do ładowania jest całkowicie rozładowana, słuchawki dokanałowe mogą nie połączyć się automatycznie z urządzeniem mobilnym po otwarciu etui do ładowania, gdy słuchawki dokanałowe znajdują się w środku. Przed użyciem słuchawek dokanałowych naładuj odpowiednio etui do ładowania.



- Jeśli słuchawki dokanałowe mają wystarczającą ilość energii w baterii, możesz połączyć je z urządzeniem mobilnym, wkładając je do uszu, nawet jeśli etui do ładowania jest całkowicie rozładowane.
- Jeżeli chcesz połączyć się z innym urządzeniem przenośnym po nawiązaniu połączenia, zobacz [Podłączanie do innych urządzeń po odłączeniu od poprzedniego urządzenia przenośnego](#).
- W przypadku podłączania słuchawek dokanałowych do urządzenia przenośnego zarejestrowanego na koncie Samsung informacje dotyczące parowania słuchawek dokanałowych zostaną zsynchronizowane na innych urządzeniach przenośnych, które korzystają z tego samego konta Samsung, i na początku nie musisz ich ponownie parować. Aby podłączyć inne urządzenia, które korzystają z tego samego konta Samsung co słuchawki dokanałowe, na podłączanych urządzeniach przenośnych otwórz **Ustawienia**, dotknij **Połączenia** → **Bluetooth**, a następnie wybierz słuchawki dokanałowe zsynchronizowane za pośrednictwem konta Samsung.
- Jeśli do urządzenia przenośnego zostanie podłączona tylko jedna słuchawka dokanałowa, będziesz słyszeć dźwięk mono. Tryb ten zostanie automatycznie przełączony na stereo po podłączeniu do urządzenia przenośnego obu słuchawek dokanałowych.
- Jeżeli słuchawki dokanałowe nie łączą się z urządzeniem przenośnym, okno podręczne połączenia nie wyświetla się lub urządzenie przenośne nie wykrywa słuchawek dokanałowych, włóż je do etui do ładowania, naciśnij przycisk połączenia obu słuchawek dokanałowych i przytrzymaj przez ponad 3 sekundy, aby ręcznie przełączyć je w tryb parowania Bluetooth. Po przełączeniu w tryb parowania Bluetooth lampka wskaźnika baterii będzie migać na czerwono, zielono i niebiesko.



Łączenie słuchawek dokanałowych z urządzeniem przenośnym firmy innej niż Samsung i wykorzystującym system operacyjny Android (lub w przypadku braku okienka wyskakującego z połączeniem)



Jeżeli połączenie zostanie nawiązane z urządzeniem przenośnym firmy innej niż Samsung, które również wykorzystuje system operacyjny Android, niektóre funkcje słuchawek dokanałowych mogą być niedostępne i słuchawki mogą nie działać prawidłowo.

- 1 Sprawdź kierunek każdej słuchawki dokanałowej i włóż je poprawnie do odpowiadających im gniazd w etui do ładowania.
Jeśli nie miga lampka wskaźnika baterii, podłącz etui do ładowania do ładowarki i ładuj je dłużej niż 10 minut.
- 2 Zamknij etui do ładowania i otwórz je.
Ewentualnie otwórz etui do ładowania, a następnie naciśnij i przytrzymaj przycisk połączenia w tylnej części etui do ładowania przez ponad 3 sekundy.
Słuchawki przełączą się w tryb parowania Bluetooth.
- 3 W urządzeniu przenośnym włącz funkcję Bluetooth, aby połączyć słuchawki dokanałowe z urządzeniem przenośnym.



W urządzeniach przenośnych z systemem operacyjnym Android w wersji 15 lub starszej otwórz aplikację **Galaxy Wearable**, aby zakończyć łączenie.

⚠ Środki ostrożności dotyczące korzystania z funkcji Bluetooth

- W celu uniknięcia problemów podczas podłączania słuchawek dokanałowych do innego urządzenia oba urządzenia należy umieścić blisko siebie.
- Upewnij się, że odległość między słuchawkami dokanałowymi a innym urządzeniem Bluetooth nie przekracza maksymalnego zasięgu połączenia Bluetooth (10 m). Zasięg ten może być różny w zależności od otoczenia, w którym używane są urządzenia.
- Upewnij się, że między słuchawkami dokanałowymi a podłączonym urządzeniem nie ma żadnych przeszkód, włącznie z ludźmi, ścianami, narożnikami lub płotami.
- Nie należy dotykać anteny Bluetooth w podłączonym urządzeniu.
- Bluetooth korzysta z tej samej częstotliwości co pewne produkty przemysłowe, naukowe, medyczne i niskonapięciowe, w związku z czym używanie tych produktów w pobliżu powodować zakłócenia w połączeniu.

- Niektóre urządzenia, szczególnie te, których nie przetestowała lub nie zaakceptowała grupa Bluetooth SIG, mogą nie być zgodne ze słuchawkami dokanałowymi.
- Nie należy używać funkcji Bluetooth w sposób niezgodny z prawem, np. do tworzenia pirackich kopii plików lub przechwytywania komunikacji do celów komercyjnych.

Podłączanie i odłączanie słuchawek dokanałowych

Odłączanie urządzeń przenośnych od słuchawek dokanałowych

Włóż słuchawki dokanałowe do etui do ładowania, a następnie zamknij je. Połączenie Bluetooth zostanie zakończone.

Aby ręcznie odłączyć słuchawki dokanałowe od urządzenia przenośnego, otwórz **Ustawienia** w urządzeniu przenośnym, dotknij **Połączenia** → **Bluetooth**, a następnie odłącz słuchawki dokanałowe od urządzenia przenośnego w **Połączone urządzenia**.

Ponowne łączenie urządzeń przenośnych z tymczasowo rozłączonymi słuchawkami dokanałowymi

Aby ponownie połączyć słuchawki dokanałowe, które zostały tymczasowo rozłączone z urządzeniem, włóż je do etui do ładowania, a następnie zamknij je. Potem otwórz etui do ładowania ponownie. Ewentualnie otwórz etui do ładowania, a następnie naciśnij i przytrzymaj przycisk połączenia w tylnej części etui do ładowania przez ponad 3 sekundy.

Aby ręcznie ponownie podłączyć słuchawki dokanałowe do urządzenia przenośnego, włącz funkcję Bluetooth w urządzeniu przenośnym.

Podłączanie do innych urządzeń po odłączeniu od poprzedniego urządzenia przenośnego

- 1 W urządzeniu przenośnym otwórz **Ustawienia**, dotknij **Połączenia** → **Bluetooth**, a następnie odłącz słuchawki dokanałowe od urządzenia przenośnego w **Połączone urządzenia**, aby odłączyć słuchawki dokanałowe od poprzedniego urządzenia przenośnego.
- 2 Otwórz etui do ładowania oraz naciśnij i przytrzymaj przycisk połączenia z tyłu etui do ładowania, aby przejść do trybu parowania Bluetooth.
- 3 W nowym urządzeniu przenośnym włącz funkcję Bluetooth, aby połączyć słuchawki dokanałowe z urządzeniem przenośnym.

Przełączanie urządzeń przenośnych połączonych ze słuchawkami dokanałowymi

Gdy słuchawki dokanałowe są połączone z co najmniej dwoma urządzeniami przenośnymi, możesz łatwo przełączyć urządzenia przenośne bez odłączania od poprzedniego urządzenia przenośnego.

Na urządzeniu przenośnym, na które chcesz się przełączyć, otwórz **Ustawienia**, dotknij **Połączenia** → **Bluetooth**, a następnie wybierz słuchawki dokanałowe w **Połączone urządzenia**.



Połączenia między słuchawkami dokanałowymi i urządzeniami przenośnymi mogą być przełączane automatycznie w pewnych okolicznościach. Na przykład, gdy słuchawki dokanałowe są zarejestrowane zarówno na tablecie, jak i telefonie połączonych z tym samym kontem Samsung, można odbierać połączenia przychodzące z telefonu na słuchawkach dokanałowych, a jednocześnie oglądać film na tablecie, ponieważ połączenie słuchawek dokanałowych zostanie przełączone automatycznie na telefon.

Korzystanie z sieci

Możesz korzystać z sieci, takich jak Bluetooth.

Otwórz **Ustawienia** na podłączonym urządzeniu mobilnym, dotknij **Połączenia**, a następnie dotknij przełącznika **Bluetooth**, aby go włączyć.

Gdy sieć nie jest używana, dotknij przełącznika, aby ją wyłączyć.



Niektóre funkcje mogą nie być dostępne w zależności od modelu.

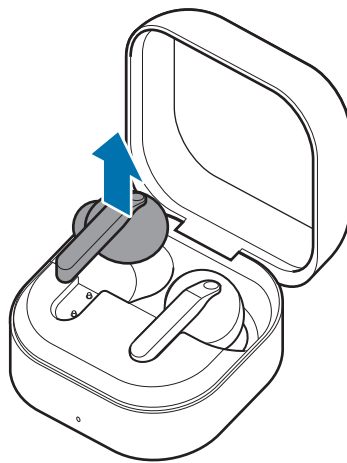
Umieszczanie słuchawek dokanałowych w uszach

Dopasuj słuchawki dokanałowe do swoich uszu.

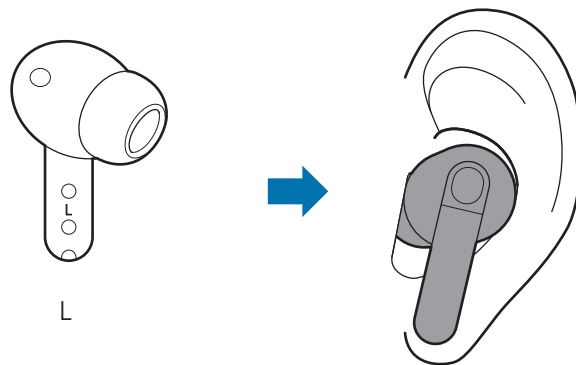


- Jeśli czujnik dotyku nie dotyka ucha, słuchawka dokanałowa może nie działać. Jeśli nie słychać dźwięku informującego o wykryciu słuchawek dokanałowych, wyjmij je z uszu, a następnie załóż je ponownie lub zmień wkładki do uszu na takie, które pasują do Twoich uszu.
- Ze względu na charakter słuchawek dokanałowych, mogą one być luźne lub oddzielać się od uszu podczas noszenia. (Galaxy Buds4)
- Niektóre funkcje słuchawek dokanałowych, takie jak połączenia, mogą nie działać, jeżeli słuchawki nie zostaną umieszczone prawidłowo w uszach. Wybrać wkładki do uszu odpowiednie dla użytkownika i poprawnie założyć słuchawki dokanałowe. (Galaxy Buds4 Pro)
- Jeśli wkładka utknie w niewielkiej szczelinie na zewnątrz słuchawki dokanałowej lub nie zostanie prawidłowo włożona, jakość dźwięku może ulec pogorszeniu, a tryby kontroli hałasu mogą nie działać prawidłowo. Upewnij się, że wkładka do ucha jest prawidłowo włożona do słuchawki dokanałowej. (Galaxy Buds4 Pro)
- W miejscach, w których używanie urządzeń bezprzewodowych podlega określonym ograniczeniom, np. w samolotach i szpitalach, należy przestrzegać wszystkich widocznych ostrzeżeń i wskazówek udzielanych przez upoważniony personel.

1 Złap każdą słuchawkę dokanałową i wyjmij ją pionowo z etui do ładowania.



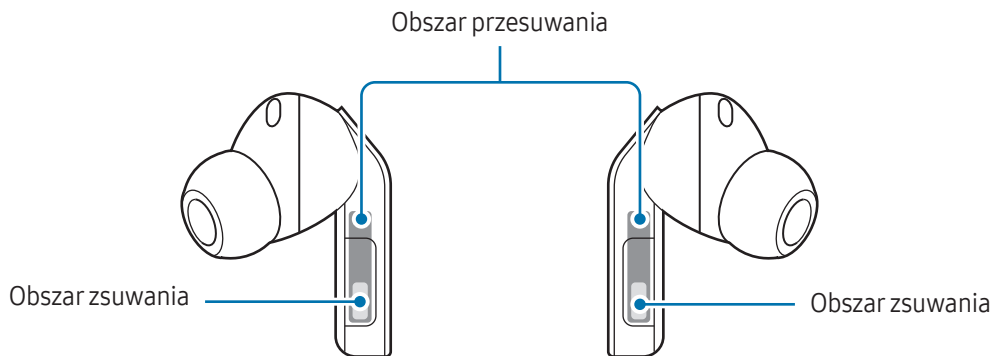
- 2 Sprawdzić kierunek ustawienia każdej ze słuchawek dokanałowych.
- 3 Włóż słuchawki dokanałowe do uszu w taki sposób, aby nadrukowane oznaczenia kierunku były skierowane w Twoją stronę, a mikrofon na spodzie słuchawki był skierowany w stronę ust.
- 4 Dopasuj słuchawki dokanałowe, obracając je w lewo i w prawo, tak aby siedziały wygodnie w uszach. Czujniki dotykowe wykrywają umieszczenie słuchawek dokanałowych w uszach. Następnie słuchawka dokanałowa wyemituje dźwięk informujący o jego wykryciu.



Obsługa słuchawki dokanałowej przy użyciu gestów

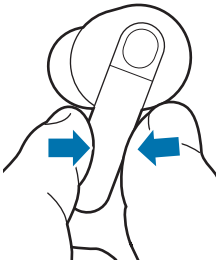
Wstęp

Używaj gestów zsuwania lub przesuwania palców na słuchawce dokanałowej, aby odtworzyć/zatrzymać odtwarzanie muzyki lub odebrać/odrzuć połączenie. Możesz także ustawić słuchawki dokanałowe tak, aby przy użyciu gestów zsuwania i przesuwania palców możliwe były wykonywanie innych działań. Poniższy termin, obszary gestów, obejmuje zarówno obszary zsuwania, jak i obszary przesuwania.



- ⚠ W celu uniknięcia urazów uszu nie wywieraj zbyt silnego nacisku na słuchawki dokanałowe.
- Aby uniknąć uszkodzenia powierzchni obsługi gestami, nie dotykaj słuchawek dokanałowych ostrymi przedmiotami.
- 🚫 Należy zdjąć wszelkie metalowe przedmioty, takie jak kolczyki w uchu. Jeżeli słuchawki dokanałowe będą dotykać metalowego przedmiotu, ich funkcja obsługi gestami może przestać działać.
- Jeżeli słuchawki dokanałowe są zapocone lub zamoczone, należy je wyczyścić. Funkcja obsługi gestami słuchawek dokanałowych może przestać działać ze względu na obecność potu lub płynu.
- Wykonaj dokładnie gest zsuwania w obszarze zsuwania na dole obszarów gestów, aby prawidłowo uruchomić funkcję zsuwania.
- Po wyjęciu słuchawek dokanałowych z uszu nie dotykaj ich powierzchni obsługi gestami. W przeciwnym razie może dojść do przypadkowego uruchomienia funkcji.

Objaśnienie gestów



Pojedyncze zsunięcie

- Odtwarzanie lub wstrzymanie utworu.
- Odebranie lub zakończenie połączenia.
- Należy zaprzestać korzystania z funkcji głośnego odczytania powiadomienia.
- Przestań używać funkcji wykrywania głosu lub wykrywania sygnału alarmowego. (Galaxy Buds4 Pro)

Dwukrotne zsunięcie

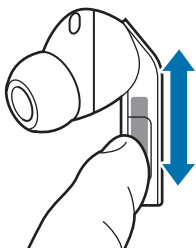
- Odtwarzanie następnego utworu.

Trzykrotne zsunięcie

- Odtwarzanie poprzedniego utworu.
 - Trzykrotne zsunięcie palców na słuchawce dokanałowej po trzech sekundach od rozpoczęcia odtwarzania utworu powoduje rozpoczęcie jego odtwarzania od początku. Trzykrotne zsunięcie palców na słuchawce dokanałowej w ciągu trzech sekund od rozpoczęcia odtwarzania utworu powoduje rozpoczęcie odtwarzania poprzedniego utworu.

Zsuwanie palców i przytrzymywanie

- Włącz wstępnie wybraną funkcję.
 - Domyślnie jest ona ustawiona na aktywowanie trybu kontroli hałasów. Więcej informacji o zmianie funkcji, która ma być włączona, można znaleźć w rozdziale [Konfigurowanie funkcji zsuwania palców i przytrzymywania](#).
- Odrzucanie połączenia.




Przeciąganie w kierunku górnym lub dolnym

- Regulacja głośności.

Konfigurowanie funkcji zsuwania palców i przytrzymywania

Możliwe jest ustawienie funkcji uruchamianej zsuwaniem palców i przytrzymaniem słuchawki dokanałowej.

- 1 Otwórz **Ustawienia** na urządzeniu przenośnym i dotknij nazwy słuchawek dokanałowych w koncie Samsung. Jeśli nazwa słuchawek dokanałowych nie pojawia się w koncie Samsung, dotknij **Połączenia** → **Bluetooth**, a następnie dotknij  obok nazwy słuchawek dokanałowych w części **Połączone urządzenia**.
- 2 Dotknij **Sterowanie słuchawkami**, a następnie dotknij przełącznika **Lewa** lub **Prawa** w **Zsuń palce i przytrzymaj**, aby włączyć tę funkcję.
- 3 Wybierz funkcję zsuwania i przytrzymania dla każdej słuchawki dokanałowej.
 - **Przełącz redukcję szumów**: włączenie lub wyłączenie trybów sterowania hałasem: Dźwięk otoczenia, Adaptacyjny i Aktywne tłumienie hałasów. Więcej informacji można znaleźć w rozdziale [Włączanie trybów kontroli hałasów](#).
 - **Asystent cyfrowy**: otwieranie aplikacji asystenta, aby korzystać z funkcji urządzenia lub wyszukiwać informacje za pomocą głosu.
 - **Bixby**: rozpoczynanie rozmowy z inteligentną usługą asystentki głosowej. W przypadku korzystania z asystenta Bixby więcej informacji można znaleźć w rozdziale [Korzystanie z asystenta Bixby](#).
 - **Aplikacje**: otwieranie wybranych aplikacji, takich jak Nagrywanie głosu lub Uwaga.




Dostępne opcje mogą się różnić w zależności od podłączonego urządzenia przenośnego.


Korzystanie z trybów kontroli hałasów

Wstęp

Dostępne są trzy tryby kontroli hałasu: Dźwięk otoczenia, Adaptacyjny i Aktywne tłumienie hałasów.

Włącz tryb dźwięków otoczenia, aby wyraźnie słyszeć dźwięki z otoczenia, co pozwoli reagować na potencjalne zagrożenia lub słyszeć głos innych osób w trakcie rozmowy. Włącz tryb adaptacyjny, aby zoptymalizować głośność dźwięków otoczenia lub stopień aktywnego tłumienia hałasów w zależności od poziomu hałasu otoczenia. Funkcja tłumienia hałasów działa w hałaśliwych miejscach, ale gdy jest cicho, słuchawki dokanałowe przepuszczają dźwięki otoczenia. Wyłącz funkcję aktywnego tłumienia hałasów, aby zmniejszyć głośność dźwięków wokół. Można jej używać, aby eliminować zakłócenia przykładowo podczas słuchania muzyki.

 Jeżeli mikrofon (zewnętrzny mikrofon, gdy słuchawki dokanałowe są włożone) i jego obszar są całkowicie zakryte, podczas uruchamiania funkcji kontroli hałasu może wystąpić sprzężenie zwrotne.


 Możesz włączyć tryb adaptacyjny i funkcję aktywnego tłumienia hałasów tylko wtedy, gdy obie słuchawki dokanałowe są włożone do uszu.

Włączanie trybów kontroli hałasów

Włączanie z poziomu słuchawek dokanałowych

Ustaw funkcję uruchamianą zsuwaniem palców i przytrzymaniem na **Przełącz redukcję szumów**, a następnie dotknij i przytrzymaj słuchawkę dokanałową.

Włączone zostaną następujące tryby kontroli hałasu: Dźwięk otoczenia, Adaptacyjny i Aktywne tłumienie hałasów.

 Jeśli funkcja uruchamiana zsunięciem palców i przytrzymaniem jest ustawiona na **Przełącz redukcję szumów** i zawiera opcję wył., kontrola hałasów może zostać wyłączona. Dotknij **Przełącz redukcję szumów**, aby sprawdzić wybraną opcję.

Włączanie z panelu szybkich ustawień

Otwórz panel szybkich ustawień na urządzeniu przenośnym, dotknij i przytrzymaj pasek regulacji głośności, a następnie dotknij **Dźwięk otoczenia**, **Adaptacyjna** lub **Aktywne usuwanie szumów**.




Ta funkcja jest dostępna tylko na urządzeniach przenośnych z systemem One UI w wersji 7.0 lub nowszej.

Aktywowanie z Ustawienia



- Ta funkcja jest dostępna tylko w urządzeniach mobilnych z systemem operacyjnym Android w wersji 12 lub nowszej.
- Dostępne opcje mogą się różnić w zależności od podłączonego urządzenia przenośnego.

- 1 Otwórz **Ustawienia** na urządzeniu przenośnym i dotknij nazwy słuchawek dokanałowych w koncie Samsung. Jeśli nazwa słuchawek dokanałowych nie pojawia się w koncie Samsung, dotknij **Połączenia** → **Bluetooth**, a następnie dotknij  obok nazwy słuchawek dokanałowych w części **Połączone urządzenia**.
- 2 Dotknij **Dźwięk otoczenia**, **Adaptacyjna** lub **Aktywne usuwanie szumów**.

Włączanie z poziomu widżetu

Dodaj widżet Galaxy Buds do urządzenia mobilnego i dotknij żądanej ikony kontroli hałasu.

Regulacja poziomu kontroli hałasów (Galaxy Buds4 Pro)

Gdy jako tryb kontroli hałasów włączony jest Dźwięk otoczenia lub Aktywne tłumienie hałasów, dostosuj głośność dźwięków otoczenia lub poziom aktywnego tłumienia hałasów do swoich preferencji.



- 1 Otwórz panel szybkich ustawień na urządzeniu przenośnym, dotknij i przytrzymaj pasek regulacji głośności, a następnie dotknij **Dźwięk otoczenia** lub **Aktywne usuwanie szumów**.
- 2 Przeciągnij pasek regulacyjny pod **Głośność dźwięku otoczenia** lub **Poziom aktywnego usuwania szumów**.



Jeśli korzystasz z funkcji Poprawa słyszalności dźwięków otoczenia w ustawieniach dostępności, dotknij **Ułatwienia słuchania w użyciu**, aby sprawdzić ustawienia.

Automatyczne przełączanie na dźwięk otoczenia

W niektórych sytuacjach, takich jak prowadzenie rozmowy lub rozmawianie przez telefon z włożonymi słuchawkami dokanałowymi, słuchawki dokanałowe wykryją to i automatycznie włączą tryb dźwięku otoczenia, który pozwala skoncentrować się na otaczającej sytuacji lub rozmowie.

- 1 Otwórz **Ustawienia** na urządzeniu przenośnym i dotknij nazwy słuchawek dokanałowych w koncie Samsung. Jeśli nazwa słuchawek dokanałowych nie pojawia się w koncie Samsung, dotknij **Połączenia** → **Bluetooth**, a następnie dotknij  obok nazwy słuchawek dokanałowych w części **Połączone urządzenia**.
- 2 ► **Galaxy Buds4**: dotknij **Dźwięk otoczenia podczas poł.**, a następnie dotknij przełącznika, aby włączyć tę funkcję. Słuchawki dokanałowe sprawią, że głos będzie słyszalny podczas połączeń, co pomoże uniknąć niezamierzonego podnoszenia głosu, a także sprawi, że długie rozmowy będą bardziej komfortowe.
► **Galaxy Buds4 Pro**: dotknij **Aut. przeł. na dźwięk otoczenia**, a następnie stuknij przełączniki sytuacji, w których chcesz, aby słuchawki douszne automatycznie włączały tryb dźwięku otoczenia.
 - **Wykrywanie głosu**: jeśli zaczniesz rozmawiać mając włożone słuchawki dokanałowe, wykryją one Twój głos w każdej sytuacji i włączą tryb dźwięku otoczenia. Jeśli przez pewien czas nie zostanie wykryta żadna rozmowa, tryb dźwięku otoczenia zostanie wyłączony.
 -  Czujniki wykrywania głosu w obu słuchawkach dokanałowych wykrywają głos użytkownika, gdy są one używane. Jeżeli włożona jest tylko jedna słuchawka dokanałowa, funkcja może być niedostępna.
 - Jeśli wydajesz dźwięki, takie jak podczas mycia zębów, kaszlu lub nucenia, słuchawki dokanałowe mogą błędnie zinterpretować je jako mowę.
 - Gdy funkcja sterowania głosem jest włączona, nawet jeśli słuchawki dokanałowe wykryją głos, tryb dźwięku otoczenia może zareagować z pewnym opóźnieniem, ponieważ włączy się dopiero po rozpoznaniu, czy jest to polecenie sterowania głosem.
 - **Wykrycie syreny**: słuchawki dokanałowe wykrywają sygnały alarmowe powyżej określonego poziomu i włączają tryb dźwięku otoczenia.
 - **Dźwięk otoczenia podczas poł.**: słuchawki dokanałowe sprawią, że głos będzie słyszalny podczas połączeń, co pomoże uniknąć niezamierzonego podnoszenia głosu, a także sprawi, że długie rozmowy będą bardziej komfortowe.

Gdy tryb dźwięku otoczenia zostanie aktywowany automatycznie, wystarczy jednokrotnie wykonać gest zsunęcia palców na słuchawkach dokanałowych, aby go wyłączyć. (Galaxy Buds4 Pro)

Słuchanie muzyki

Muzykę zapisaną w urządzeniu przenośnym możesz odtwarzać, podłączając do niego słuchawki dokanałowe. Można strumieniować muzykę odtwarzaną z połączonego urządzenia przenośnego.

Na urządzeniu przenośnym otwórz aplikację do odtwarzania muzyki i zacznij odtwarzać pliki muzyczne.



W przypadku słuchania muzyki przy użyciu słuchawek dokanałowych i odłożeniu ich na podłogę muzyka może być nadal odtwarzana. Ta sama sytuacja może wystąpić, jeżeli bateria etui do ładowania została rozładowana całkowicie.

Odtwarzanie lub wstrzymywanie utworu

Wykonaj gest zsunięcia palców na słuchawce dokanałowej, aby odtworzyć lub wstrzymać utwór.

Odtwarzanie następnego utworu

Wykonaj dwukrotnie gest zsunięcia palców na słuchawce dokanałowej, aby przejść do następnego utworu.

Odtwarzanie poprzedniego utworu

Wykonaj trzykrotnie gest zsunięcia palców na słuchawce dokanałowej, aby przejść do poprzedniego utworu.



Trzykrotne zsunięcie palców na słuchawce dokanałowej po trzech sekundach od rozpoczęcia odtwarzania utworu powoduje rozpoczęcie jego odtwarzania od początku. Trzykrotne zsunięcie palców na słuchawce dokanałowej w ciągu trzech sekund od rozpoczęcia odtwarzania utworu powoduje rozpoczęcie odtwarzania poprzedniego utworu.

Regulowanie głośności

Przesuń palcem po słuchawce dokanałowej w górę, aby zwiększyć głośność, lub w dół, aby zmniejszyć głośność.



- Jeśli po ustawieniu maksymalnego poziomu głośności dźwięk w słuchawkach dokanałowych odtwarzany jest cicho, należy dostosować głośność na podłączonym urządzeniu przenośnym.
- Po podłączeniu słuchawek dokanałowych do urządzenia przenośnego podczas odtwarzania muzyki poziom głośności może ulec zmianie.



Korzystanie z korektora graficznego

Możesz wybrać jedną z kilku różnych opcji korektora i słuchać tej samej muzyki, ale mającej inny i unikatowy dźwięk.

Otwórz panel szybkich ustawień w urządzeniu przenośnym, dotknij i przytrzymaj pasek ustawienia głośności, dotknij **Korektor**, a następnie wybierz żadaną opcję. Wybierz **Niestandardowe**, aby dostosować korektor według własnych preferencji.

Używanie funkcji telefonu

Podczas noszenia słuchawek dokanałowych po podłączeniu ich do urządzenia przenośnego możesz odbierać i kontrolować połączenia z podłączonego urządzenia przenośnego.

 Jeżeli nie otrzymujesz powiadomień o numerze telefonu lub nazwie kontaktu w powiadomieniu głosowym, na urządzeniu przenośnym otwórz aplikację **Telefon** i dotknij  → **Ustawienia** → **Odbieranie i kończenie połączeń**, a następnie dotknij przełącznika **Odczytuj głośno nazwy rozmówców**, aby włączyć tę funkcję.

Odbieranie lub odrzucanie połączenia

Po nadejściu połączenia, gdy słuchawki dokanałowe są używane, zostanie na nich wyemitowany dźwięk i powiadomienie głosowe o numerze telefonu przychodzącego połączenia lub nazwa zapisana w kontaktach.

Aby odebrać połączenie, wykonaj gest zsunięcia palców na słuchawce dokanałowej.

Aby odrzucić połączenie, wykonaj gest zsunięcia i przytrzymania palców na słuchawce dokanałowej.

Kończenie połączenia

Aby zakończyć bieżące połączenie, wykonaj gest zsunięcia palców na słuchawce dokanałowej.

Bixby

Wstęp

Bixby to interfejs użytkownika, który pomaga w wygodniejszy sposób korzystać z urządzenia.

Można wydawać polecenia aplikacji Bixby lub wprowadzać tekst. Asystent Bixby uruchomi żądaną funkcję lub wyświetli potrzebne informacje na podłączonym urządzeniu przenośnym. Aby uzyskać więcej informacji, odwiedź witrynę www.samsung.com/bixby.



- Ta funkcja jest dostępna tylko, gdy połączone jest urządzenie przenośne obsługujące Bixby.
- Dostępne są tylko niektóre języki w zależności od pakietu asystenta Bixby na urządzeniu przenośnym. Niektóre funkcje mogą nie być dostępne w zależności od regionu.


Uruchamianie usługi Bixby

Pamiętaj, aby ustawić funkcję obsługiwaną gestem zsuwanie palców i przytrzymanie do otwierania asystenta Bixby, a następnie wykonaj gest zsunięcia i przytrzymania palców na słuchawce dokanałowej.

Korzystanie z asystenta Bixby


Wykonaj gest zsunięcia i przytrzymania palców na słuchawce dokanałowej, a następnie wypowiedz polecenie. Ewentualnie wypowiedz frazę aktywującą, a potem powiedz swoje polecenie.

Na przykład, podczas zsuwania i przytrzymania palców na słuchawce dokanałowej, powiedz „How’s the weather today?”. Na połączonym urządzeniu przenośnym zostaną wyświetlone informacje pogodowe.

Jeżeli asystent Bixby zada pytanie w czasie rozmowy, możesz nadal mówić do Bixby bez zsuwania i przytrzymania palców na słuchawce dokanałowej lub dotykania .


Przywoływanie aplikacji Bixby za pomocą głosu

Możesz rozpocząć rozmowę z Bixby, wypowiadając frazę wznawiającą („Hi, Bixby” lub „Bixby”) ustawioną na urządzeniu przenośnym, gdy masz założone słuchawki dokanałowe.

- 1 Otwórz **Ustawienia** na urządzeniu przenośnym i dotknij nazwy słuchawek dokanałowych w koncie Samsung. Jeśli nazwa słuchawek dokanałowych nie pojawia się w koncie Samsung, dotknij **Połączenia** → **Bluetooth**, a następnie dotknij  obok nazwy słuchawek dokanałowych w części **Połączone urządzenia**.
- 2 Dotknij **Sterowanie głosem** → **Budzenie głosowe** i dotknij przełącznika **Bixby**, aby włączyć tę funkcję.

Komunikowanie przez wprowadzanie tekstu

W przypadku nieprawidłowego rozpoznawania głosu z powodu hałasów z otoczenia lub w sytuacji, gdy nie można swobodnie mówić, z aplikacją Bixby można komunikować się tekstowo.

Wykonaj gest zsunięcia i przytrzymania palców na słuchawce dokanałowej, dotknij  na połączonym urządzeniu przenośnym, a następnie wprowadź swoje polecenie.

W trakcie komunikacji aplikacja Bixby będzie odpowiadać, używając tekstu zamiast informacji głosowych.

Porady dotyczące lepszego działania rozpoznawania mowy

- Mów wyraźnie.
- Mów w cichych miejscach.
- Nie używaj słów obraźliwych lub slangowych.
- Unikaj mówienia dialektami.

Urządzenie Galaxy Buds może nie rozpoznać tego, co mówisz, lub może wykonać niechciane polecenia w zależności od otoczenia i sposobu mówienia.


Ustawienia Galaxy Buds

Konfigurowanie ustawień słuchawek Galaxy Buds

Wstęp

Można sprawdzać stan słuchawek Galaxy Buds, które są połączone z urządzeniem przenośnym, i konfigurować ich ustawienia.

Otwórz **Ustawienia** na urządzeniu przenośnym i dotknij nazwy słuchawek dokanałowych w koncie Samsung.

Jeśli nazwa słuchawek dokanałowych nie pojawia się w koncie Samsung, dotknij **Połączenia** → **Bluetooth**, a następnie dotknij  obok nazwy słuchawek dokanałowych w części **Połączone urządzenia**.



- Podczas łączenia słuchawek dokanałowych z urządzeniem przenośnym z systemem operacyjnym Android w wersji 15 lub starszej możesz sprawdzić stan słuchawek Galaxy Buds i skonfigurować ich ustawienia w aplikacji Galaxy Wearable.
- Niektóre funkcje, takie jak tryby kontroli hałasów lub funkcja wznawiania pracy Bixby, mogą wpływać na czas pracy słuchawek dokanałowych.

Ustawianie trybów kontroli hałasów

Włączanie lub wyłączanie funkcji Dźwięk otoczenia, Adaptacyjne lub Aktywne tłumienie hałasów w zależności od sytuacji lub otoczenia. Można też włączyć automatyczne włączanie trybu dźwięków otoczenia.

Na ekranie Ustawienia urządzenia przenośnego dotknij nazwy słuchawek dokanałowych w części Konto Samsung, a następnie wybierz funkcję i zmień jej ustawienia.

- **Wyłączone:** wyłączenie trybu kontroli hałasów.
- **Dźwięk otoczenia:** pozwala słyszeć dźwięki z otoczenia.
- **Adaptacyjna:** automatycznie optymalizuje głośność dźwięków otoczenia lub stopień aktywnego tłumienia hałasów w zależności od poziomu hałasu otoczenia.
- **Aktywne usuwanie szumów:** ogranicz hałas z zewnątrz.

- **Głośność dźwięku otoczenia/Poziom aktywnego usuwania szumów:** regulowanie głośności dźwięków otoczenia lub stopnia aktywnego tłumienia hałasów w celu dopasowania do preferencji użytkownika podczas korzystania z funkcji Dźwięk otoczenia lub Aktywne tłumienie hałasów. (Galaxy Buds4 Pro)
- **Dźwięk otoczenia podczas poł.:** słuchawki dokanałowe sprawiają, że głos będzie słyszalny podczas połączeń, co pomoże uniknąć niezamierzonego podnoszenia głosu, a także sprawi, że długie rozmowy będą bardziej komfortowe. (Galaxy Buds4)
- **Aut. przeł. na dźwięk otoczenia:** tryb automatycznego przełączania na dźwięk otoczenia włącza się automatycznie, aby ułatwić skupienie się na tym, co się dzieje wokół, lub rozmowie w określonych sytuacjach, np. gdy słuchawki dokanałowe wykryją rozmowę lub sygnał alarmowy, lub podczas połączenia, gdy słuchawki dokanałowe są założone. (Galaxy Buds4 Pro)

Sterowanie słuchawkami

Skonfiguruj ustawienia obsługi gestami słuchawek dokanałowych.

Na ekranie Ustawienia urządzenia przenośnego dotknij nazwy słuchawek dokanałowych w koncie Samsung, a następnie dotknij **Sterowanie słuchawkami**.

- **Sterowanie mediami:** podczas odtwarzania multimedii można używać funkcji gestów słuchawek dokanałowych do sterowania muzyką, np. jej odtwarzania lub wstrzymywania. Więcej informacji można znaleźć w rozdziale [Objaśnienie gestów](#).

Zsuń palce i przytrzymaj

- **Lewa:** wybór funkcji zsuwania i przytrzymania dla lewej słuchawki dokanałowej.
- **Prawa:** wybór funkcji zsuwania i przytrzymania dla prawej słuchawki dokanałowej.



Więcej informacji można znaleźć w rozdziale [Konfigurowanie funkcji zsuwania palców i przytrzymywania](#).

Sterowanie połączeniami

- **Odbierz lub zakończ połączenie:** zsunięcie, aby odebrać lub zakończyć połączenie.
- **Odrzuć połączenie:** zsunięcie i przytrzymanie, aby odrzucić połączenie.



Dostępne opcje mogą się różnić w zależności od podłączonego urządzenia przenośnego.

Sterowanie głosem

Skonfiguruj ustawienia sterowania głosowego słuchawek dokanałowych.

Na ekranie Ustawienia urządzenia przenośnego dotknij nazwy słuchawek dokanałowych w koncie Samsung, a następnie dotknij **Sterowanie głosem**.

- **Skonfiguruj cyfrowego asystenta Google:** otwórz aplikację asystenta cyfrowego za pomocą głosu, nawet gdy nie używasz urządzenia przenośnego.
- **Budzenie głosowe:** otwórz aplikację asystenta lub aplikację Bixby przy użyciu głosu, aby rozpocząć rozmowę.
- **Polecenia głosowe:** steruj odtwarzaniem muzyki, reguluj głośność i odbieraj lub odrzucaj połączenia za pomocą poleceń głosowych. (Galaxy Buds4 Pro)



Dostępne opcje mogą się różnić w zależności od podłączonego urządzenia przenośnego.

Gesty głową

Ruszaj głową w górę i w dół lub na boki, aby sterować połączeniami przychodzącymi i wchodzić w interakcje z Bixby bez mówienia.

Na ekranie Ustawienia urządzenia przenośnego dotknij nazwy słuchawek dokanałowych w koncie Samsung, a następnie dotknij **Gesty głową**, aby włączyć funkcję.



Ta funkcja jest dostępna tylko na urządzeniach przenośnych z systemem One UI w wersji 8.5 lub nowszej.

Jakość dźwięku i efekty

Jakość dźwięku i efekty dźwiękowe słuchawek dokanałowych można skonfigurować.

Na ekranie Ustawienia urządzenia przenośnego dotknij nazwy słuchawek dokanałowych w części Konto Samsung, a następnie dotknij **Jakość dźwięku i efekty**.

- **Dźwięk 360**: włączanie dźwięku przestrzennego 360-stopni w celu uzyskania efektu zanurzenia podczas słuchania multimedialnych treści. Można również ustawić automatyczne dostosowywanie kierunku dźwięku na podstawie ruchów głowy.



- Ta funkcja jest dostępna tylko na urządzeniach przenośnych pracujących pod kontrolą systemu Android 11 z nakładką One UI w wersji 3.1 i nowszej. Dostępna jest tylko na wybranych urządzeniach przenośnych.

- Można słuchać lepszej jakości dźwięku po zbliżeniu połączzonego urządzenia przenośnego.
- Ta funkcja może nie być obsługiwana ze względu na sposób odtwarzania multimedialnych treści.
- W miejscach ze słabym odbiorem sygnału połączenie z urządzeniem przenośnym może zostać tymczasowo utracone.

- **Korektor**: możliwość wyboru spośród kilku różnych opcji korektora i słuchania tej samej muzyki z innym, niepowtarzalnym brzmieniem. Więcej informacji można znaleźć w rozdziale [Korzystanie z korektora graficznego](#).

- **Normalizacja głośności**: zapobieganie nagłej zmianie dźwięku na zbyt głośny lub zbyt cichy podczas odtwarzania multimedialnych treści.

- **Ustawienia dźwięku aplikacji**: sprawdzanie i zarządzanie zoptymalizowanymi ustawieniami dźwięku zapisanymi dla każdej aplikacji multimedialnej. Aby dostosować ustawienia dźwięku dla każdej aplikacji, otwórz panel szybkich ustawień podczas odtwarzania w aplikacji, dotknij i przytrzymaj pasek regulacji głośności, a następnie zmień ustawienia. Te same ustawienia zostaną zastosowane przy kolejnym uruchomieniu aplikacji.

- **Dostosuj dźwięk do ułożenia**: po założeniu słuchawek dokanałowych dźwięk jest automatycznie dostosowywany w celu optymalizacji odtwarzania. Obie słuchawki dokanałowe muszą być ściśle dopasowane do uszu.


- **Zaawansowane opcje jakości**

- **Ultrawys. jakość dźwięku (UHQ)**: jakość dźwięku zbliżona do oryginalnego dźwięku z częstotliwością próbkowania do 96 kHz.



Niektóre funkcje mogą nie działać, gdy ta funkcja jest aktywna.



- **Mowa superszerokopasmowa**: wyraźna jakość połączeń przy szerokości pasma 16 kHz.

- **Test dopasowania słuchawek:** sprawdzanie dopasowania słuchawek dokanałowych w celu zapewnienia lepszego dźwięku i aktywnego tłumienia hałasów. (Galaxy Buds4 Pro)
- **Adapt sound:** ustawianie najbardziej pożądaných parametrów dźwięku. (Galaxy Buds4 Pro)
-  • Dostępne opcje mogą się różnić w zależności od podłączonego urządzenia przenośnego.
- Korzystanie z funkcji Zaawansowane opcje wyboru jakości zwiększa zużycie baterii.

Zarządzaj połączeniami

Zmień ustawienia różnych połączeń słuchawek dokanałowych.

Na ekranie Ustawienia urządzenia przenośnego dotknij nazwy słuchawek dokanałowych w koncie Samsung, a następnie dotknij **Zarządzaj połączeniami**.

- **Połączenia:** za pomocą słuchawek dokanałowych możesz sprawdzać połączenia przychodzące z podłączonego urządzenia przenośnego i odbierać je. Jeśli ta funkcja jest wyłączona, nie możesz odbierać połączeń za pomocą słuchawek dokanałowych, nawet jeśli są włożone do uszu.
- **Dźwięk:** za pomocą słuchawek dokanałowych możesz słuchać dźwięku z urządzenia przenośnego. Jeśli ta funkcja jest wyłączona, dźwięk multimediów będzie odtwarzany tylko na urządzeniu przenośnym, nawet jeśli słuchawki dokanałowe są włożone do uszu.
-  Jeśli funkcje Połączenia i Dźwięk są wyłączone, słuchawki dokanałowe zostaną odłączone od urządzenia przenośnego.
- **Łatwe łączenie słuchawek:** możesz zmienić urządzenie przenośne, z którym mają być połączone słuchawki dokanałowe. Możesz aktywować tę funkcję, aby przetaczać połączenie ze swojego urządzenia przenośnego na inne pobliskie urządzenie przenośne połączone z tym samym kontem Samsung lub urządzeniem, które było poprzednio połączone ze słuchawkami dokanałowymi.
-  Zachowaj ostrożność, aby nie połączyć słuchawek dokanałowych z urządzeniem przenośnym innej osoby.
- **Automatyczne przełączanie słuchawek:** połączenia między słuchawkami dokanałowymi a urządzeniami przenośnymi są przełączane automatycznie w zależności od okoliczności. Na przykład, gdy słuchawki dokanałowe są zarejestrowane zarówno na tablecie, jak i telefonie połączonych z tym samym kontem Samsung, można odbierać połączenia przychodzące z telefonu na słuchawkach dokanałowych, a jednocześnie oglądać film na tablecie, ponieważ połączenie słuchawek dokanałowych zostanie przełączone automatycznie na telefon.
- **Resetuj:** wszystkie ustawienia słuchawek dokanałowych można zresetować.

Zaawansowane funkcje

Włączanie opcji zaawansowanych słuchawek dokanałowych i zmiana kontrolujących je ustawień.

Na ekranie Ustawienia urządzenia przenośnego dotknij nazwy słuchawek dokanałowych w koncie Samsung, a następnie dotknij **Zaawansowane funkcje**.

Głośno odczytuj powiadomienia

Powiadomienia z aplikacji urządzenia przenośnego przesyłane są za pośrednictwem słuchawek dokanałowych.

- **Odtwarzaj na słuchawkach:** wybierz styl powiadomień, które chcesz słyszeć.
- **Dostosuj dla poszczególnych aplikacji:** umożliwia wybór aplikacji, których powiadomienia mają być odbierane, jak również zmianę stylu powiadomień.
- **Odtwarzaj, gdy telefon w użyciu:** ustawienie słuchawek dokanałowych na otrzymywanie powiadomień z urządzenia przenośnego nawet wtedy, gdy urządzenie przenośne jest używane.
- **Wyklucz odfiltrowane powiadomienia:** ustaw słuchawki dokanałowe tak, aby nie otrzymywały powiadomień, które są pogrupowane na dole panelu powiadomień zgodnie z ustawieniami urządzenia przenośnego.



Dostępne opcje mogą się różnić w zależności od podłączonego urządzenia przenośnego.

Wykrywanie słuchawki w uchu podczas połączeń (Galaxy Buds4)

Słuchawki dokanałowe lub urządzenie przenośne można skonfigurować, tak aby połączenie było odbierane tylko po wykryciu włożenia słuchawek dokanałowych do uszu. Jeżeli funkcja jest wyłączona, głos osoby dzwoniącej będzie odtwarzany w słuchawkach dokanałowych, nawet gdy nie są włożone do uszu.

Wykryw. słuch. w uchu (Galaxy Buds4 Pro)

Możesz ustawić słuchawki dokanałowe tak, aby wykrywały, czy masz je założone i odbierały połączenia na urządzeniu przenośnym lub wstrzymywały odtwarzanie multimediiów.

- **Podczas połączeń:** słuchawki dokanałowe lub urządzenie przenośne można skonfigurować, tak aby połączenie było odbierane tylko po wykryciu włożenia słuchawek dokanałowych do uszu. Gdy funkcja jest wyłączona, głos osoby dzwoniącej będzie odtwarzany w słuchawkach dokanałowych, nawet gdy nie są włożone do uszu.
- **Podczas odtwarzania multimediiów:** ustawienie słuchawek dokanałowych tak, aby wstrzymywały i wznowiały odtwarzanie multimediiów, wykrywając, czy słuchawki są włożone. Jeśli ta funkcja jest wyłączona, odtwarzanie multimediiów będzie wstrzymywane tylko wtedy, gdy obie słuchawki dokanałowe nie są włożone.



Nawet jeśli słuchawki dokanałowe nie są włożone, mogą zostać wykryte jako włożone, jeśli czujnik dotykowy zostanie zastąpiony przez skórę.

Przypomn. o rozciąganiu szyi

Gdy słuchawki dokanałowe wykryją, że głowa jest pochylona w dół przez ponad 10 minut, usłyszysz dźwięk, a urządzenie przenośne wyświetli ekran zachęcający do rozciągania zawierający podstawowe ćwiczenia rozciągające szyję, które możesz wykonać.

Po włączeniu tej funkcji po raz pierwszy lub wykonaniu czyszczenia danych trzeba skalibrować słuchawki dokanałowe, aby móc skonfigurować tę funkcję. Postępuj zgodnie z instrukcjami wyświetlanymi na ekranie, aby zakończyć proces konfiguracji.



- Kalibracja słuchawek dokanałowych jest wymagana do poprawnego rozpoznawania ruchów głowy. Nie poruszać ciałem, np. nie siadać ani nie wstawać, podczas kalibracji.
- Jeżeli inna osoba używa słuchawek dokanałowych lub funkcja rozpoznawania ruchu nie działa precyzyjnie, należy skalibrować je ponownie.
- Jeżeli będziesz się ruszać, nawet gdy głowa jest pochylona do dołu przez dłużej niż 10 minut, sygnał dźwiękowy nie będzie emitowany.
- Ta funkcja działa tylko, jeżeli włożone są obie słuchawki dokanałowe.

Labs

Możliwe jest korzystanie z nowych funkcji słuchawek dokanałowych.

- **Tryb grania:** minimalizowanie opóźnienia dźwięku słuchawek dokanałowych w celu wyeliminowania czasu zwłoki wyjścia wideo i dźwięku, a także zapewnienia prawidłowo zsynchronizowanego dźwięku podczas grania w gry.



Ta funkcja jest dostępna tylko w przypadku podłączenia do urządzenia przenośnego firmy Samsung z systemem operacyjnym Android.

Dostępność

Skonfiguruj różne ustawienia, aby jeszcze bardziej ułatwić dostęp do funkcji słuchawek dokanałowych.

Na ekranie Ustawienia urządzenia przenośnego dotknij nazwy słuchawek dokanałowych w koncie Samsung, a następnie dotknij **Dostępność**.

- **Balans dźwięku L/P:** można dostosować balans głośności między prawym i lewym kanałem w razie niedosłuchu lub gdy używanie jednej słuchawki dokanałowej jest wygodniejsze. Przeciągnij pasek regulacji **Balans dźwięku L/P**, aby dostosować balans. Jeżeli pasek zostanie przeciągnięty w lewo, spowoduje to zwiększenie głośności lewej słuchawki dokanałowej i na odwrót.
- **Red. szum. za pom. jedn. słuch.:** włączanie trybów kontroli hałasu, nawet gdy używana jest tylko jedna słuchawka dokanałowa.
- **Ułatwienia słuchania dla Dźwięku otoczenia:** dopasowywanie dźwięku do własnego słuchu i preferencji. (Galaxy Buds4 Pro)
 - **Głośność dźwięku otoczenia:** dostosowanie głośności dźwięków otoczenia z lewej i prawej strony poprzez przeciągnięcie lewego i prawego paska regulacji.
 - **Podgłoś głosy przed Tobą:** poprawa słyszalności głosu dochodzącego z przodu. Możesz również dostosować poziom redukcji hałasu w tle, przeciągając pasek regulacji **Poziom redukcji hałasu tła**.
- **Adapt sound:** ustawianie najbardziej pożądanych parametrów dźwięku. (Galaxy Buds4 Pro)

Znajdź moje słuchawki

W przypadku zagubienia słuchawek dokanałowych można użyć aplikacji Samsung Find na podłączonym urządzeniu przenośnym, aby je znaleźć.

Na ekranie Ustawienia urządzenia przenośnego dotknij nazwy słuchawek dokanałowych w koncie Samsung, a następnie dotknij **Znajdź moje słuchawki**.

Aplikacja Samsung Find zostanie uruchomiona na urządzeniu przenośnym i będzie można sprawdzić położenie zgubionych słuchawek dokanałowych na mapie. Słuchawki dokanałowe można także odszukać, posługując się wydawanym przez nie sygnałem dźwiękowym.



- Obsługa aplikacji Samsung Find zależy od wersji oprogramowania połączonego urządzenia przenośnego.
- Aby znaleźć słuchawki dokanałowe za pomocą funkcji Samsung Find, należy włączyć tryb Zagubione w aplikacji Samsung Find, a także wszystkie funkcje powiązane ze znajdowaniem urządzeń w trybie offline.
- Jeżeli szukane słuchawki dokanałowe są poza etui do ładowania, ich wyszukanie może zająć co najmniej cztery minuty.

Diagnostyka

Słuchawki Galaxy Buds możesz przetestować za pomocą aplikacji Samsung Members.

Na ekranie Ustawienia urządzenia przenośnego dotknij nazwy słuchawek dokanałowych w koncie Samsung, a następnie dotknij **Diagnostyka**.

Słuchanie transmisji ze standardem Auracast™


Możesz słuchać innych transmisji audio przy użyciu standardu Auracast™.

Na ekranie Ustawienia urządzenia przenośnego dotknij nazwy słuchawek dokanałowych w części Konto Samsung, a następnie dotknij **Posłuchaj transmisji audio**.

Aktualizacja oprogr. słuchawek

Zaktualizuj oprogramowanie słuchawek dokanałowych przy użyciu usługi FOTA (firmware over-the-air).

Na ekranie Ustawienia urządzenia przenośnego dotknij nazwy słuchawek dokanałowych w koncie Samsung, a następnie dotknij **Aktualizacja oprogr. słuchawek**.

Aby ustawić automatyczną instalację aktualizacji, gdy słuchawki dokanałowe znajdują się w etui do ładowania, dotknij  → **Aktualizuj automatycznie**, a następnie wybierz żądaną opcję.

Słuchawki — informacje

Umożliwia wyświetlenie informacji dotyczących słuchawek Galaxy Buds.

Na ekranie Ustawienia urządzenia przenośnego dotknij nazwy słuchawek dokanałowych w koncie Samsung, a następnie dotknij **Słuchawki — informacje**.

Aby zmienić nazwę słuchawek Galaxy Buds, dotknij **Zmień nazwę**.

- **Informacje prawne:** wyświetlanie informacji prawnych dotyczących Galaxy Buds.
- **Informacje o oprogramowaniu:** wyświetlanie informacji o oprogramowaniu dla Galaxy Buds.
- **Informacje o baterii:** wyświetlanie informacji o stanie baterii Galaxy Buds.




Uwagi dotyczące użytkowania

Środki ostrożności przy korzystaniu z urządzenia

Aby bezpiecznie i prawidłowo korzystać z tego urządzenia, należy uważnie przeczytać ten podręcznik.

- Przedstawione opisy bazują na ustawieniach domyślnych urządzenia.
- W zależności od regionu, operatora sieci, specyfikacji modelu lub oprogramowania urządzenia opisana w instrukcji zawartość może być inna od wyświetlanej na urządzeniu.
- Przed rozpoczęciem korzystania z innych urządzeń przenośnych upewnij się, że są one zgodne z urządzeniem. Specyfikacje urządzeń przenośnych są dostępne w witrynie Samsung.
- Oprogramowanie, źródła dźwięków, tapety, obrazy i inne pliki multimedialne są dostarczane z urządzeniem na podstawie umowy licencyjnej o ograniczonym użytkowaniu. Wyodrębnianie tych materiałów i wykorzystywanie ich do celów komercyjnych lub innych stanowi naruszenie praw autorskich. Użytkownicy ponoszą całkowitą odpowiedzialność za niezgodne z prawem korzystanie z multimediiów.
- Domyślne aplikacje, które są dostarczane razem z urządzeniem, podlegają procesowi aktualizacji, ale ich wsparcie może zakończyć się bez wcześniejszego powiadomienia.
- Modyfikowanie systemu operacyjnego urządzenia lub instalowanie oprogramowania z nieoficjalnych źródeł może być przyczyną uszkodzenia urządzenia oraz uszkodzenia lub utraty danych. Te czynności są naruszeniem umowy licencyjnej firmy Samsung i powodują unieważnienie gwarancji.
- Niektóre funkcje mogą działać inaczej, niż opisano w tej instrukcji, zależnie od producenta i modelu urządzenia przenośnego podłączonego do urządzenia.
- Ten produkt częściowo wykorzystuje darmowe oprogramowanie/oprogramowanie typu open source. Informacje dotyczące licencji oprogramowania open source używanego w tym produkcie można znaleźć na stronie opensource.samsung.com.
- Urządzenie jest wyposażone w magnesy. Należy trzymać je z dala od kart kredytowych, implantów medycznych oraz innych urządzeń, których działanie może zostać zakłócone przez magnesy. W przypadku urządzeń medycznych należy zachować odległość od urządzenia większą niż 15 cm. W przypadku podejrzenia powstawania zakłóceń w pracy urządzenia medycznego należy zaprzestać korzystania z urządzenia i skonsultować się ze swoim lekarzem lub producentem urządzenia medycznego.
- Ten produkt wykorzystuje magnesy. Nie przechowuj urządzenia w pobliżu pól magnetycznych. Może to spowodować usterki.

Ikony pomocnicze

-  **Ostrzeżenie:** sytuacje, które mogą spowodować zranienie użytkownika lub innych osób
-  **Przestroga:** sytuacje, które mogą spowodować uszkodzenie urządzenia lub innego sprzętu
-  **Uwaga:** wskazówki, uwagi i dodatkowe informacje

Uwagi dotyczące zawartości opakowania i akcesoriów

Więcej informacji o zawartości opakowania można znaleźć w instrukcji obsługi.

- Elementy dostarczane wraz ze słuchawkami Galaxy Buds i dostępne akcesoria mogą się różnić w zależności od kraju lub operatora sieci.
- Dostarczone elementy są przeznaczone tylko dla tych słuchawek Galaxy Buds i mogą nie być zgodne z innymi urządzeniami.
- Wygląd urządzenia i jego specyfikacje mogą ulec zmianie bez uprzedniego powiadomienia. Rozmiar wkładek do uszu również może się zmienić, aby zapewnić lepsze dopasowanie.
- Dodatkowe akcesoria można nabyć u lokalnego dystrybutora firmy Samsung. Przed zakupem należy upewnić się, że są zgodne ze słuchawkami Galaxy Buds.
- Używaj akcesoriów zatwierdzonych przez firmę Samsung. Korzystanie z niezatwierdzonych akcesoriów może spowodować problemy z wydajnością oraz usterki nieobjęte gwarancją.
- Dostępność akcesoriów może ulec zmianie i zależy wyłącznie od ich producentów. Więcej informacji na temat dostępnych akcesoriów można znaleźć w witrynie internetowej firmy Samsung.

Utrzymanie wodo- i pyłoszczelności

Twoje urządzenie jest wodoszczelne i pyłoszczelne oraz spełnia następujące międzynarodowe normy. Etui do ładowania nie jest wodoszczelne.

- Certyfikat wodoszczelności IP54: zgodnie z wymogami normy IEC 60529 urządzenie zostało przetestowane w temp. 15–35°C, 86–106 kPa, 10 l/min w słodkiej wodzie przez 5 minut bez poruszania. (Galaxy Buds4)
- Certyfikat wodoszczelności IP57: zgodnie z wymaganiami normy IEC 60529 urządzenie zostało przetestowane w temperaturze 15–35°C, ciśnieniu 86–106 kPa, w wodzie słodkiej na głębokości 1 m przez 30 minut bez poruszania. (Galaxy Buds4 Pro)

Aby utrzymać wodoszczelność i pyłoszczelność urządzenia, należy przestrzegać podanych wskazówek.

- Nie narażać urządzenia na działanie wody z basenu ani wody stójnej.
- Nie narażać urządzenia na działanie wody brudnej ani innych płynów, takich jak woda z mydłem, olej, perfumy, olejek do opalania, środek do czyszczenia rąk, produkty chemiczne, np. kosmetyki, lub płynów zawierających alkohol.
- Nie narażać urządzeń na kontakt z wodą pod ciśnieniem ani wodą bieżącą.
- Nie nosić urządzeń podczas pływania, sportów wodnych ani w prysznicu.
- Nie używać urządzeń w miejscach, w których temperatura jest wyższa niż określona w warunkach eksploatacyjnych, ani w miejscach o wysokiej wilgotności, np. w saunie.
- Nie upuszczać urządzeń ani nie narażać ich na mocne uderzenia.
- Nie umieszczać urządzeń w pralce ani w suszarce.

Jeżeli urządzenie zostanie zalane lub zabrudzone, wykonać następujące czynności:

- Jeżeli urządzenia zostały narażone na działanie wody słodkiej, należy je dokładnie osuszyć przez wytarcie czystą, miękką szmatką i wytrząśnięcie z nich wody.
- Jeżeli urządzenia są zabrudzone lub narażone na działanie płynów innych niż woda słodka, można ich używać wyłącznie po naprawie w centrum serwisowym Samsung lub w autoryzowanym serwisie.

Nie zaleca się używania urządzeń pod wodą.

Środki ostrożności dotyczące korzystania ze słuchawek dokanałowych

- Długotrwały kontakt z głośnymi dźwiękami może prowadzić do uszkodzenia słuchu.
- Korzystanie ze słuchawek dokanałowych podczas chodzenia może odwracać uwagę i przyczynić się do wypadku.
- Przed użyciem słuchawek dokanałowych należy zawsze zmniejszyć głośność. Należy ustawić tylko taki poziom głośności, który pozwoli na słyszenie rozmowy lub muzyki.
- Jeżeli uszy lub słuchawki dokanałowe są mokre lub są na nich ciała obce, może to spowodować podrażnienie skóry. Może do niego dojść również w efekcie długotrwałego korzystania ze słuchawek dokanałowych. Upewnić się, że uszy i słuchawki dokanałowe są czyste i suche przed włożeniem słuchawek dokanałowych.
- W suchych miejscach w słuchawkach dokanałowych może dojść do gromadzenia się elektryczności statycznej. Starać się nie używać słuchawek dokanałowych w takich miejscach. Ewentualnie przed użyciem słuchawek dokanałowych dotknąć dowolnego obiektu metalowego. Pozwoli to na rozładowanie elektryczności statycznej.
- Nie używać słuchawek dokanałowych w trakcie prowadzenia samochodu lub jazdy rowerem. Może to rozpraszać i przyczynić się do spowodowania wypadku, a w niektórych krajach jest to zabronione.
- Pomimo tego, że urządzenie Galaxy Buds spełnia międzynarodowe standardy bezpieczeństwa, wkładanie słuchawek dokanałowych na siłę lub noszenie ich przez dłuższy czas może wywołać ból lub podrażnienie skóry.
- W przypadku zaobserwowania jakichkolwiek objawów podrażnienia skóry podczas noszenia słuchawek dokanałowych należy natychmiast zaprzestać ich używania i skontaktować się z lekarzem.
- W przypadku kontaktu słuchawek dokanałowych czy etui do ładowania z kurzem, potem, tuszem, olejem czy środkami chemicznymi (np. kosmetykami, filtrem przeciwsłonecznym, sprayem antybakteryjnym, środkiem do odkażania dłoni, detergentem czy środkiem owadobójczym) do oczyszczenia słuchawek dokanałowych nie stosuj sprężonego powietrza ani fal ultradźwiękowych czy zewnętrznego źródła ciepła. Przebarwienie lub korozja mogą spowodować uszkodzenie urządzenia Galaxy Buds.
- Zdejmij wkładki do uszu, umyj powierzchnie zewnętrzne i siatkę czystą wodą, a następnie wytrzyj je po użyciu. Przetrzyj słuchawki dokanałowe miękką, suchą szmatką, jeżeli są zabrudzone.

Czyszczenie i konserwacja słuchawek Galaxy Buds

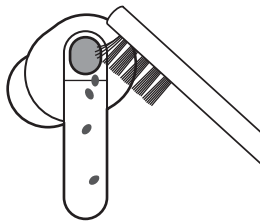
Podstawowa konserwacja

- Użyj miękkiej i suchej szmatki, aby oczyścić słuchawki dokanałowe po użyciu.
- Dbaj o to, aby słuchawki dokanałowe były suche. Chroń słuchawki dokanałowe przed kontaktem z płynami lub wnikaniem ich do środka.
- Czyść słuchawki dokanałowe regularnie, aby zapobiec nagromadzeniu woskowiny lub zanieczyszczeń w otworze na mikrofon, głośniku i kanale powietrznym.

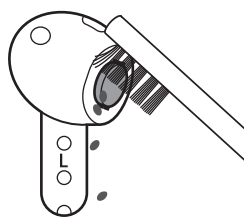
Czyszczenie otworu na mikrofon, głośnika i kanału powietrznego

Jeżeli głośność jest niższa niż powinna być przy bieżących ustawieniach, oczyść otwór na mikrofon, głośnik i kanał powietrzny. Przed czyszczeniem głośnika odłącz wkładkę do uszu od zaczepu na dole słuchawki dokanałowej.

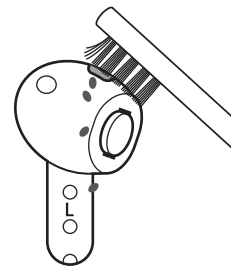
Usuń woskowinę lub zanieczyszczenia czystą, suchą i miękką szczoteczką, patyczkiem do czyszczenia lub innymi narzędziami.



Otwór na mikrofon



Głośnik

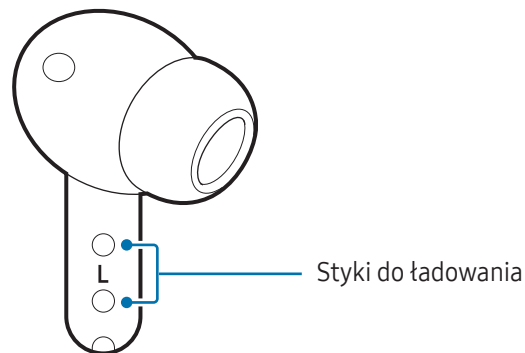


Kanał powietrzny

- ⚠️ Podczas usuwania woskowiny lub zanieczyszczeń nie używaj nadmiernej siły ani ostrych przedmiotów. Mogą one spowodować uszkodzenie otworu na mikrofon, głośnika i kanału powietrznego.

Czyszczenie styków do ładowania

Jeżeli bateria nie ładuje się poprawnie, przetrzyj styki do ładowania suchą szmatką.




Czyszczenie słuchawek dokanałowych i etui do ładowania

Jeżeli słuchawki dokanałowe i etui do ładowania narażone są na działanie materiałów obcych, takich jak kurz, piasek lub opiłki metali, słuchawki Galaxy Buds mogą nie ładować się w sposób prawidłowy lub mogą ulec uszkodzeniu. Jeżeli etui do ładowania lub słuchawki dokanałowe zostały narażone na działanie materiałów obcych, należy je wytrzeć miękką, suchą szmatką przed włożeniem do etui do ładowania.

Ponowne uruchamianie słuchawek dokanałowych


Jeśli funkcja obsługi gestami słuchawek dokanałowych przestanie reagować lub słuchawki dokanałowe nie działają prawidłowo, uruchom je ponownie.

Aby ponownie uruchomić słuchawki dokanałowe, włóż je do odpowiednich gniazd w naładowanym etui do ładowania, zamknij etui do ładowania, a następnie wyjmij słuchawki po upływie co najmniej 10 sekund.

 Jeżeli poziom energii baterii etui do ładowania jest niski, najpierw podłącz etui do ładowania do ładowarki.

Powiązanie słuchawek dokanałowych

W przypadku zgubienia jednej słuchawki dokanałowej nie ma konieczności kupowania nowego kompletu słuchawek, ponieważ możliwe jest stworzenie nowego kompletu z jednej nowo zakupionej słuchawki dokanałowej oraz posiadanej pojedynczej słuchawki.

- 1 Sprawdź kierunek każdej ze słuchawek dokanałowych – posiadanej i nowo zakupionej – i włóż je poprawnie do odpowiadających im gniazd w etui do ładowania.
- 2 Otwórz etui do ładowania, a następnie naciśnij i przytrzymaj przycisk połączenia w tylnej części etui do ładowania przez 7 sekund.
Lampka wskaźnika baterii zamiga w kolorze niebieskim i zgaśnie. Sygmalizuje to powiązanie słuchawek dokanałowych.
 Jeżeli słuchawki dokanałowe nie zostaną poprawnie sparowane, lampka wskaźnika baterii będzie nadal migać w kolorze czerwonym. Wyjmij słuchawki dokanałowe z etui do ładowania i ponownie je do niego włóż. Następnie otwórz etui do ładowania oraz naciśnij i przytrzymaj przycisk połączenia w tylnej części etui do ładowania przez 7 sekund.
- 3 Podłącz słuchawki dokanałowe do urządzenia przenośnego.
Jeśli wersje oprogramowania obu słuchawek dokanałowych są różne, zaktualizuj oprogramowanie, postępując zgodnie z instrukcjami wyświetlonymi na ekranie ustawień słuchawek dokanałowych.

Jak znaleźć informacje o zużyciu energii w trybie gotowości dla tego produktu

- Wejdź na stronę www.samsung.com/global/ecodesign_energy.
- Wyszukiwanie przy użyciu numeru modelu produktu.

 Ta funkcja może nie być dostępna w zależności od regionu, modelu lub operatora.

Załącznik

Rozwiązywanie problemów

Zanim skontaktujesz się z centrum serwisowym firmy Samsung lub autoryzowanym centrum serwisowym, wypróbuj następujące rozwiązania. Niektóre sytuacje mogą nie dotyczyć urządzenia Galaxy Buds.

Można też używać aplikacji Samsung Members, aby rozwiązywać problemy występujące podczas korzystania z urządzenia.

Słuchawki dokanałowe nie działają

- Bateria może być całkowicie rozładowana. Przed użyciem słuchawek dokanałowych całkowicie naładuj baterię.
- Jeśli czujnik dotykowy słuchawki dokanałowej nie dotyka ucha, słuchawka dokanałowa może nie działać. Jeśli nie słychać dźwięku informującego o wykryciu słuchawek dokanałowych, wyjmij je z uszu, a następnie załóż je ponownie.
- Jeśli funkcja obsługi gestami słuchawek dokanałowych przestanie działać lub słuchawki nie działają prawidłowo, włóż je do odpowiednich gniazd w naładowanym etui do ładowania, zamknij etui do ładowania, a następnie wyjmij słuchawki po upływie co najmniej 10 sekund.

Inne urządzenie Bluetooth nie może zlokalizować słuchawek dousznych

- Zamknij etui do ładowania i otwórz je ponownie, aby włączyć tryb parowania Bluetooth.
- Upewnij się, że odległość między słuchawkami dokanałowymi a innym urządzeniem Bluetooth nie przekracza maksymalnego zasięgu połączenia Bluetooth (10 m). Zasięg ten może być różny w zależności od otoczenia, w którym używane są urządzenia.

Jeśli powyższe porady nie pozwolą rozwiązać problemu, skontaktuj się z centrum serwisowym firmy Samsung lub z autoryzowanym centrum serwisowym.

Połączenie Bluetooth nie zostało nawiązane lub słuchawki dokanałowe i urządzenie przenośne są rozłączone

- Upewnij się, że pomiędzy urządzeniami nie znajdują się żadne przeszkody, takie jak ściany czy sprzęt elektryczny.
- Podczas podłączania słuchawek dokanałowych do urządzenia przenośnego z systemem operacyjnym Android w wersji 15 lub starszej upewnij się, że w urządzeniu przenośnym zainstalowano najnowszą wersję aplikacji Galaxy Wearable. Jeżeli aplikacja Galaxy Wearable nie jest aktualna, zaktualizuj ją do najnowszej wersji.
- Upewnij się, że odległość między słuchawkami dokanałowymi a innym urządzeniem Bluetooth nie przekracza maksymalnego zasięgu połączenia Bluetooth (10 m). Zasięg ten może być różny w zależności od otoczenia, w którym używane są urządzenia.
- Ponownie uruchom urządzenie przenośne.
- Jeśli urządzenie przenośne jest połączone tylko z jedną słuchawką dokanałową, ponownie uruchom słuchawki dokanałowe, aby połączyć je obie. Aby ponownie uruchomić słuchawki dokanałowe, zapoznaj się z rozdziałem [Ponowne uruchamianie słuchawek dokanałowych](#).

Nie można naładować baterii (dotyczy ładowarek zatwierdzonych przez firmę Samsung)

- Upewnij się, że styki do ładowania słuchawek dokanałowych i styki do ładowania etui do ładowania dotykają się.
- Upewnij się, że ładowarka jest prawidłowo podłączona do etui do ładowania.
- Jeśli styki do ładowania są zanieczyszczone, bateria może nie ładować się prawidłowo. Przetrzyj styki do ładowania suchą szmatką i spróbuj ponownie naładować baterię.

Jeśli powyższe porady nie pozwolą rozwiązać problemu, skontaktuj się z centrum serwisowym firmy Samsung lub z autoryzowanym centrum serwisowym.

Czas ładowania i pracy na baterii różni się w przypadku obu słuchawek dokanałowych.

- Czas ładowania może się różnić między dwiema słuchawkami dokanałowymi, nawet jeżeli ich ładowanie zaczęło się w tym samym czasie.
- Czas ładowania i pozostały poziom energii baterii może się różnić między dwiema słuchawkami dokanałowymi ze względu na różnice w podzespołach wewnętrznych.

Bateria wyczerpuje się szybciej niż początkowo

- W bardzo niskich lub bardzo wysokich temperaturach czas działania baterii słuchawek Galaxy Buds może być krótszy.
- Bateria podlega zużyciu i po pewnym czasie może działać krócej.
- Kiedy nie używasz słuchawek dokanałowych, przechowuj je w etui do ładowania, które zostało naładowane. W przeciwnym razie czujnik dotyku będzie nadal działać, zużywając energię baterii i skracając czas pracy słuchawek.

Nie słychać rozmówcy

Ustaw głośność na podłączonym urządzeniu przenośnym.

Podczas połączenia rozlega się echo

Wyreguluj głośność na podłączonym urządzeniu przenośnym lub przejdź w inne miejsce.

Podczas połączenia dźwięk jest emitowany z podłączonego urządzenia przenośnego, a nie ze słuchawek dokanałowych

- Sprawdź, czy prawidłowo nosisz słuchawki dokanałowe. W przypadku nieprawidłowego noszenia dźwięk połączenia nie będzie słyszalny przez słuchawki dokanałowe, nawet jeśli ikona Bluetooth pojawi się na podłączonym urządzeniu przenośnym.
- Wyjmij słuchawki dokanałowe z uszu, a następnie włóż je ponownie.

Jakość dźwięku jest niska

- Usługi sieci komórkowej mogą być nieaktywne ze względu na problemy występujące w sieci operatora. Upewnij się, że słuchawki dokanałowe znajdują się poza obszarem oddziaływania fal elektromagnetycznych.
- Upewnij się, że odległość między słuchawkami dokanałowymi a innym urządzeniem Bluetooth nie przekracza maksymalnego zasięgu Bluetooth (10 m). Zasięg ten może być różny w zależności od otoczenia, w którym używane są urządzenia.
- W zależności od ustawień głośności podłączonego urządzenia może dojść do obniżenia poziomu głośności lub powstania hałasu. Aby tego uniknąć, wyreguluj ustawienia dźwięku podłączonego urządzenia.
- Jeśli wkładka utknie w niewielkiej szczelinie na zewnątrz słuchawki dokanałowej lub nie zostanie prawidłowo włożona, jakość dźwięku może ulec pogorszeniu. Upewnij się, że wkładka do ucha jest prawidłowo włożona do słuchawki dokanałowej. (Galaxy Buds4 Pro)

Dźwięk ze słuchawek dokanałowych nie jest zsynchronizowany z obrazem wideo lub grami

Słuchawki dokanałowe mogą mieć opóźnienie między wyjściem wideo a dźwiękiem podczas oglądania wideo lub grania w gry na podłączonym urządzeniu przenośnym.

Tryby tłumienia hałasów nie działają prawidłowo

- Włóż obie słuchawki dokanałowe do uszu i włącz funkcję aktywnego tłumienia hałasów, która jest jednym z trybów kontroli hałasów. W razie wątpliwości, czy funkcja aktywnego tłumienia hałasów jest włączona, sprawdź to na ekranie ustawień słuchawek dokanałowych.
- Sprawdź, czy mikrofony umieszczone na górze i dole słuchawek dokanałowych nie są zatkane i oczyść je w razie potrzeby.
- Upewnij się, że na słuchawkach dokanałowych zainstalowana jest najnowsza wersja oprogramowania.
- Wymień wkładkę do na dopasowaną do swojego ucha. (Galaxy Buds4 Pro)
- Jeśli wkładka utknie w niewielkiej szczelinie na zewnątrz słuchawki dokanałowej lub nie zostanie prawidłowo włożona, tryby kontroli hałasu mogą nie działać prawidłowo. Upewnij się, że wkładka do ucha jest prawidłowo włożona do słuchawki dokanałowej. (Galaxy Buds4 Pro)

Urządzenie Galaxy Buds jest gorące

Po długotrwałym używaniu słuchawek Galaxy Buds mogą one być gorące w dotyku. Jest to normalne zjawisko, które nie powinno wpływać na trwałość ani wydajność działania urządzenia Galaxy Buds.

Jeśli urządzenie Galaxy Buds przegrzewa się lub pozostaje gorące przez dłuższy okres, nie używaj go przez jakiś czas. Jeśli słuchawki Galaxy Buds nadal się przegrzewają, skontaktuj się z centrum serwisowym firmy Samsung lub autoryzowanym centrum serwisowym.

Wokół obudowy zewnętrznej urządzenia Galaxy Buds pojawiła się mała szczelina

- Szczelina ta jest związana z procesem produkcyjnym i jest niezbędna ze względu na nieznaczne przemieszczenia lub drgania komponentów.
- W miarę upływu czasu tarcie pomiędzy częściami może doprowadzić do nieznacznego zwiększenia tej szczeliny.

Po wyjęciu słuchawek dokanałowych z uszu wkładki do uszu są obrócone górną do dołu (Galaxy Buds4 Pro)

W zależności od sposobu wkładania słuchawek dokanałowych i kierunku, w którym są wyjmowane, wkładki do uszu mogą się obrócić. W takim przypadku obróć je w pierwotne położenie, aby używać ich ponownie.

Wyjmowanie baterii

- Aby wyjąć baterię, należy skontaktować się z autoryzowanym centrum serwisowym. Aby uzyskać informacje o usuwaniu baterii, odwiedź stronę www.samsung.com/global/ecodesign_energy.
- Z uwagi na bezpieczeństwo **nie należy próbować wyjmować** baterii samodzielnie. Wyjęcie baterii w nieprawidłowy sposób może doprowadzić do uszkodzenia baterii i urządzenia, skutkować obrażeniami i spowodować, że korzystanie z urządzenia nie będzie bezpieczne.
- Firma Samsung nie bierze odpowiedzialności za jakiegokolwiek straty lub szkody (wynikające z odpowiedzialności umownej lub deliktowej, włączając zaniedbania), które mogą być skutkiem nieprzestrzegania ostrzeżeń i instrukcji, z wyjątkiem śmierci lub obrażeń spowodowanych zaniedbaniami firmy Samsung.

W zależności od kraju i operatora, karty SIM, urządzenie i akcesoria mogą wyglądać inaczej niż na ilustracjach zamieszczonych w niniejszej instrukcji.

Prawa autorskie

Copyright © 2026 Samsung Electronics Co., Ltd.

Niniejszy podręcznik jest chroniony międzynarodowymi przepisami o prawie autorskim.

Żadna część niniejszego podręcznika nie może być reprodukowana, dystrybuowana, tłumaczona ani przesyłana w jakiegokolwiek formie ani za pomocą jakichkolwiek środków elektronicznych lub mechanicznych, w tym kopiowana, nagrywana lub przechowywana w jakimkolwiek systemie archiwizacyjnym.

Znaki towarowe

- Samsung i logo Samsung są zarejestrowanymi znakami towarowymi firmy Samsung Electronics Co., Ltd.
- Bluetooth® jest zarejestrowanym znakiem towarowym firmy Bluetooth SIG, Inc. na całym świecie.
- Wyprodukowano na licencji Dolby Laboratories. Dolby, Dolby Atmos i symbol z podwójnym D są znakami towarowymi firmy Dolby Laboratories.
- Wszelkie inne znaki towarowe i prawa autorskie należą do ich właścicieli.

Model: SM-R540/SM-R640

Napięcie znamionowe/prąd znamionowy:

▶ SM-R540: 5 V/200 mA (słuchawki dokanałowe), 5 V/900 mA (etui do ładowania), 3,88 V (bateria wewnętrzna)

▶ SM-R640: 5 V/200 mA (słuchawki dokanałowe), 5 V/900 mA (etui do ładowania), 3,9 V (bateria wewnętrzna)

Wyprodukowano w Wietnamie przez firmę Samsung

PO BOX 12987, DUBLIN. IE

