

FUJIFILM

instax mini Link+™

Smartphone Printer

Podręcznik użytkownika (wersja pełna)



Instalowanie aplikacji

Przed użyciem drukarki należy zainstalować aplikację na smartfona instax mini Link™.

- Jeśli używasz smartfona z systemem operacyjnym Android, wyszukaj aplikację na smartfona instax mini Link™ w sklepie Google Play i zainstaluj ją.

*Wymagania dla smartfonów z systemem operacyjnym Android: Wersja Android 10.0 lub nowsza z zainstalowanym sklepem Google Play

- Jeśli używasz smartfona z systemem operacyjnym iOS, wyszukaj aplikację na smartfona instax mini Link™ w App Store i zainstaluj ją.

*Wymagania dotyczące smartfonów z systemem operacyjnym Apple: wersja iOS 16,0 lub nowsza

- Nawet jeśli pobrano aplikację, a smartfon spełnia powyższe wymagania, korzystanie z aplikacji na smartfona instax mini Link™ może być niemożliwe. Jest to zależne od modelu smartfona.

Odwiń stronę pobierania aplikacji instax mini Link™ w celu uzyskania najnowszych informacji o wymaganiach systemowych.

Zeskanuj, aby pobrać aplikację instax mini Link™ na smartfona



iOS



Android OS

Określenie „kod QR” to zastrzeżony znak towarowy i słowny firmy Denso Wave Incorporated.

Uwaga dotycząca obchodzenia się z wkładem filmu do zdjęć natychmiastowych instax™ mini

Nie otwieraj pokrywy komory filmu przed zużyciem całego filmu. W przeciwnym razie niewykorzystana część filmu zostanie prześwietlona. Film nie będzie nadawał się do dalszego użytku.

Spis treści

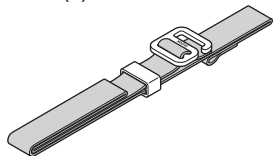
Instalowanie aplikacji.....	2
Uwaga dotycząca obchodzenia się z wkładem filmu do zdjęć natychmiastowych instax™ mini.....	2
Przed użyciem	3
Mocowanie paska	3
Nazwy części.....	4
Ładowanie akumulatora	5
Kontrolka LED wskazująca stan ładowania	5
Sprawdzanie stanu akumulatora.....	5
Wkładanie wkładu filmu instax™ mini.....	6
Włączanie/wyłączanie drukarki.....	7
Stan drukarki – wskazania diod LED.....	7
Podłączanie drukarki do smartfona.....	7
Podłączanie drukarki po raz pierwszy	7
Gdy drukarka i smartfon są już sparowane	10
Drukowanie obrazu z rolki aparatu	10
Gromadzenie obrazów w aplikacji i drukowanie	11
Drukowanie obrazów w kolekcji	11
Wymywanie wkładu filmu instax™ mini	12
Ponowne drukowanie obrazu	12
Obsługa aplikacji za pomocą orientacji drukarki i przycisku zasilania	13
Sterowanie zoomem i wyzwaniem migawki w trybie „instax Camera” w aplikacji.....	13
Ważna uwaga dotycząca instax AiR Studio™	14
Uwagi dotyczące utylizacji drukarki	15
Utylizacja akumulatora	15
Instalacja akumulatora.....	16
Dane techniczne	16
Rozwiązywanie problemów	17
WAŻNE UWAGI DOTYCZĄCE BEZPIECZEŃSTWA.....	18
Podstawowa dbałość o drukarkę.....	18
Urządzenia Bluetooth®: Ostrzeżenia.....	19

Przed użyciem

Przed rozpoczęciem korzystania z drukarki sprawdź, czy masz następujące elementy:

Dołączone akcesoria

- Kabel USB typu C (FZ00013220) (1)
- Pasek (1)



- Instrukcja obsługi (1)

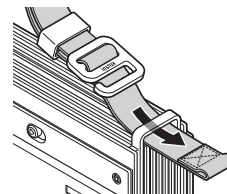
- ❗ Akumulator nie jest całkowicie naładowany fabrycznie, dlatego koniecznie naładuj go przed użyciem drukarki.
- ❗ Dołączony w zestawie kabel USB typu C jest przeznaczony do ładowania drukarki Link.

Przeczytaj część „WAŻNE UWAGI DOTYCZĄCE BEZPIECZEŃSTWA” (strona 18), aby uzyskać informacje dotyczące bezpieczeństwa.

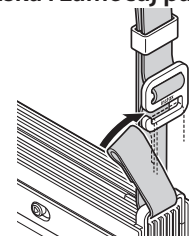
Mocowanie paska

Przymocuj pasek do zaczepu mocowania paska po jednej stronie drukarki.

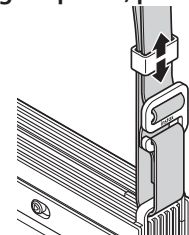
- 1** Przewlec koniec paska przez zaczep mocowania paska.



- 2** Przewlec pętlę na końcu paska przez sprzączkę mocowania paska i zamocuj pasek.



- 3** Wyreguluj długość paska, przesuwanym suwakiem.

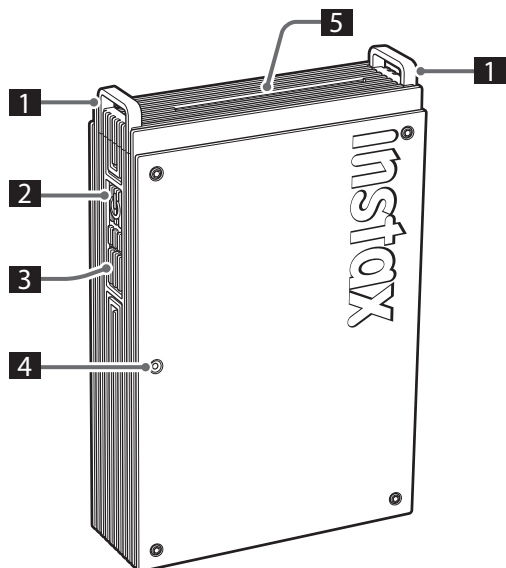


- Pasek zakładaj na nadgarstek, a nie zawieszaj na szyi.
- Dopilnuj, aby pasek nie zasłaniał szczeliny wysuwu filmu.

Nazwy części

❗ Przed pierwszym użyciu drukarki dopilnuj, aby akumulator był całkowicie naładowany.

Widok z przodu

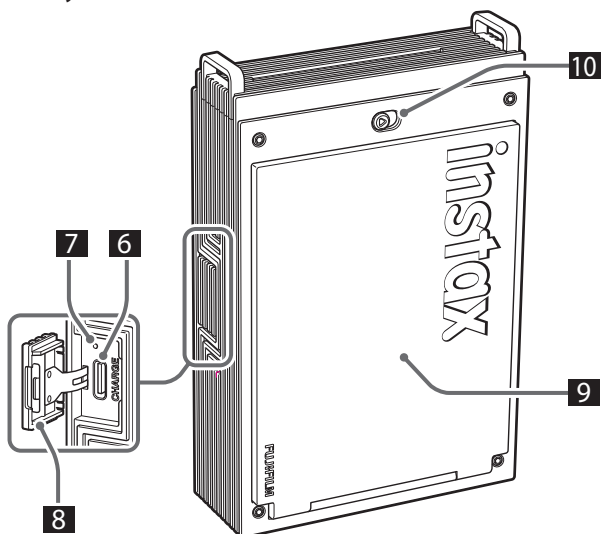


- 1 Zaczep mocowania paska
- 2 Przycisk zasilania
- 3 Przycisk funkcyjny
- 4 Dioda LED^{*1}
- 5 Szczelina wysuwu filmu
- 6 Gniazdo USB typu C
- 7 Przycisk resetowania^{*2}
- 8 Pokrywa gniazda USB typu C
- 9 Pokrywa komory filmu
- 10 Blokada pokrywy komory filmu

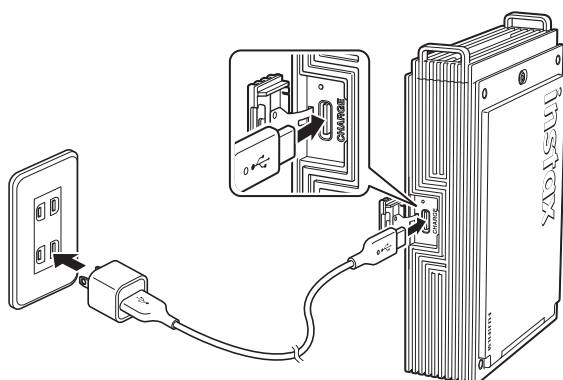
^{*1} Szczegółowe informacje na temat wskazań diody LED znajdują się na stronach od 5 do 7.

^{*2} Jeśli drukarka nie działa prawidłowo, naciśnij przycisk resetowania, aby zresetować drukarkę.

Widok z tyłu



Ładowanie akumulatora



Podłącz drukarkę przy użyciu dostarczonego kabla USB typu C do zasilacza sieciowego USB (nie wliczone), a następnie podłącz zasilacz sieciowy USB do zasilania w pomieszczeniu.

- Możesz drukować obrazy podczas ładowania drukarki.
- Ładowanie trwa w przybliżeniu od 1,5 do 2 godzin.

Kontrolka LED wskazująca stan ładowania

Kiedy drukarka jest włączona

Dioda LED	Stan naładowania
Biała dioda LED (LED świecąca światłem ciągłym)	Brak ładowania
Zielona dioda LED (dioda świecąca światłem stałym)	Ładowanie zakończone
Zielona dioda LED (migająca)	Ładowanie

Gdy drukarka jest wyłączona

Dioda LED	Stan naładowania
Dioda LED nie świeci	Brak ładowania/ładowanie zakończone
Zielona dioda LED (migająca)	Ładowanie

Ładowanie z komputera:

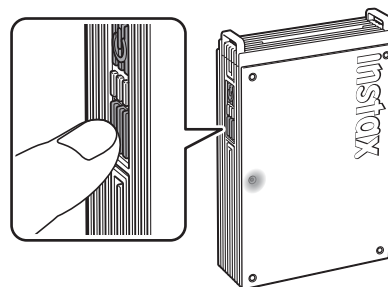
- Podłącz drukarkę bezpośrednio do komputera. Nie podłączaj za pośrednictwem koncentratora USB lub klawiatury.
- Jeśli komputer przejdzie w tryb uśpienia podczas ładowania, ładowanie zostaje przerwane. Aby kontynuować ładowanie, wyjść z trybu uśpienia i ponownie podłączyć kabel USB typu C.
- Akumulator może nie ładować się w zależności od parametrów technicznych, ustawień lub stanu komputera.

Uwagi

- Akumulator nie jest całkowicie naładowany fabrycznie, dlatego koniecznie naładuj go przed użyciem drukarki.
- Informacje na temat akumulatora można znaleźć w „Podstawowa dbałość o drukarkę”. (s.18)

Sprawdzanie stanu akumulatora

Naciśnięcie przycisku funkcyjnego, gdy drukarka jest włączona, pokazuje stan akumulatora.



Dioda LED	Stan naładowania
Miga jeden raz na zielono	Niski poziom naładowania akumulatora
Miga dwa razy na zielono	Średni poziom naładowania akumulatora
Miga trzy razy na zielono	Wysoki poziom naładowania akumulatora

Sprawdź stan ładowania za pomocą smartfona, gdy urządzenie jest połączone z aplikacją.

Wkładanie wkładu filmu instax™ mini

Przeostroga

Nie otwieraj pokrywy komory filmu przed zużyciem całego filmu. W przeciwnym razie niewykorzystana część filmu zostanie prześwietlona. Film nie będzie nadawał się do dalszego użytku.

- Podczas wkładania wkładu filmu nie wolno naciskać na dwa prostokątne otwory na tylnej ścianie wkładu filmu.
- Nigdy nie należy używać wkładu filmu po upływie jego ważności. W przeciwnym razie może dojść do uszkodzenia drukarki.

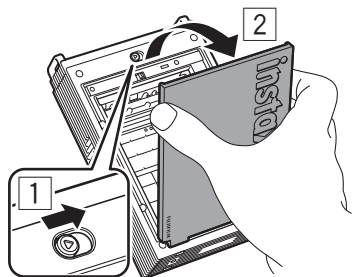
Używaj tylko filmu błyskawicznego FUJIFILM instax™ mini. Nie można używać filmu instax™ SQUARE ani filmu instax™ WIDE.

Uwagi dotyczące wkładu filmu

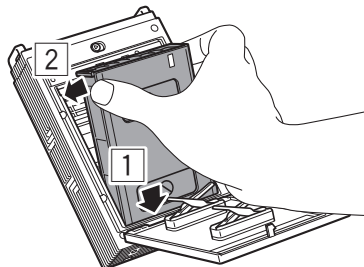
- Każdy wkład filmu FUJIFILM instax™ mini zawiera jedną czarną folię ochronną i 10 arkuszy filmu.
- Nie wyjmuj wkładu filmu z opakowania foliowego do czasu, aż będziesz gotowy, żeby włożyć film do drukarki.
- Folia ochronna zostanie wysunięta automatycznie po zamknięciu pokrywy komory filmu.

Szczegółowe informacje znajdują się w instrukcji i ostrzeżeniach na opakowaniu filmu do fotografii natychmiastowej FUJIFILM instax™ mini.

- 1 Przesuń i przytrzymaj w miejscu przycisk blokady pokrywy komory filmu, a następnie otwórz pokrywę komory filmu.**



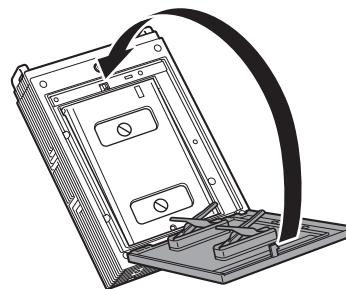
- 2 Włóż wkład filmu, dopasowując żółte znaki na wkładzie filmu do znaków na korpusie drukarki.**



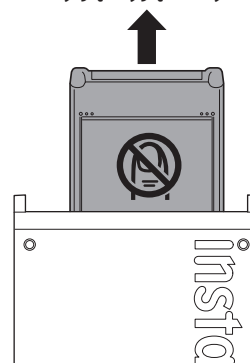
Uwaga

Konieczniewie dopasuj żółte znaki na drukarce do znaków na wkładzie filmu.

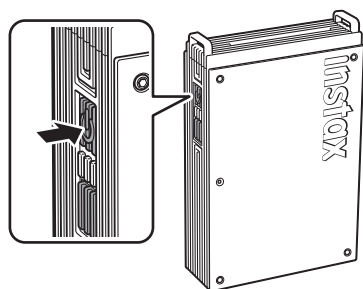
- 3 Zamknij pokrywę komory filmu.**



- 4 Czarna folia ochronna zostanie automatycznie wysunięta - należy ją wyjąć i wyrzucić.**



Włączanie/wyłączanie drukarki



Naciśnij i przytrzymaj przycisk zasilania przez około 1 sekundę, by włączyć lub wyłączyć drukarkę.

Dioda LED zapala się, gdy drukarka jest włączona.

Drukarka wyłączy się automatycznie, gdy nie będzie używana przez pewien czas.

Stan drukarki – wskazania diod LED

Dioda LED wskazuje stan drukarki.

Symbol	Stan
Niebieska dioda LED (migająca)	Aktualizowanie oprogramowania sprzętowego
Biała dioda LED (pulsująca)	Ponowny druk ostatniego zdjęcia
Żółta dioda LED (świecąca światłem stałym - drukarka wyłączy się za 3 sekundy)	Ładowanie niemożliwe Niski poziom naładowania akumulatora
Żółta dioda LED (migająca)	Wystąpił błąd wysunięcia filmu

Podłączanie drukarki do smartfona

Można bawić się, tworząc różne odbitki, np. poprzez dodawanie tekstu i stosowanie filtrów do zdjęć z użyciem funkcji aplikacji instax mini Link™

Szczegółowe informacje dotyczące korzystania z aplikacji można znaleźć na następującej stronie internetowej:

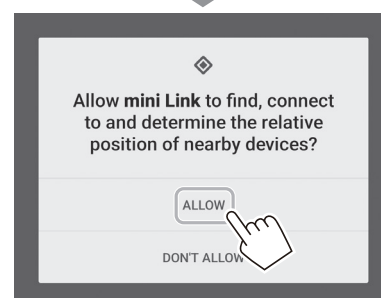
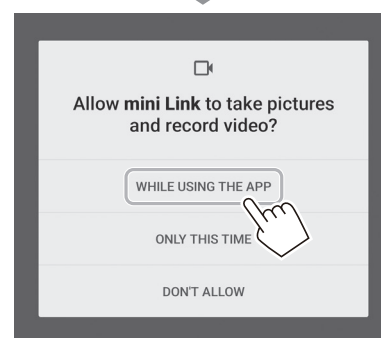
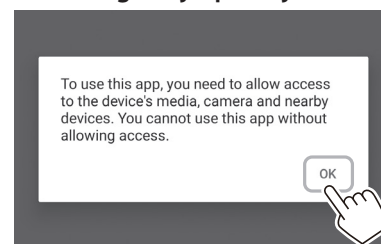
https://instax.com/mini_link_plus/

Podłączanie drukarki po raz pierwszy

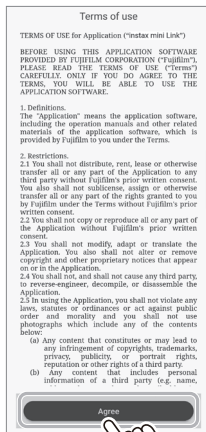
1 Otwórz aplikację „instax mini Link™”.



2 Procedura konfiguracji aplikacji



3 Przeczytaj warunki użytkowania i stuknij [Agree].

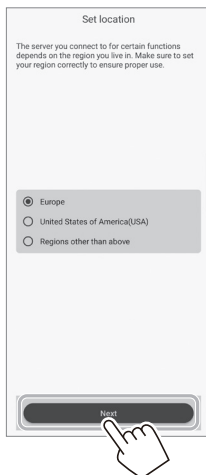


6 Wybierz [mini Link+] na ekranie wyboru drukarki i dotknij [Next].



4 Wybierz swój region, a następnie stuknij [Next].

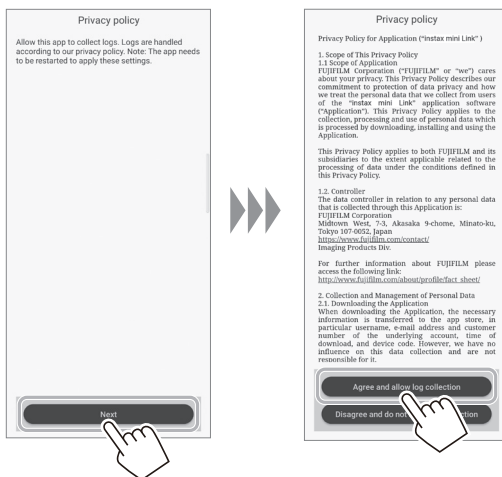
Jeśli używasz drukarki w Europie, wybierz [Europe].



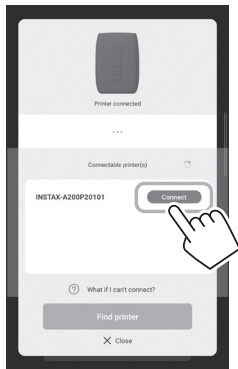
7 Gdy pojawi się następujący ekran, włącz drukarkę i stuknij [Next].



5 Stuknij [Next], przeczytaj politykę prywatności, po czym stuknij [Agree and allow log collection].

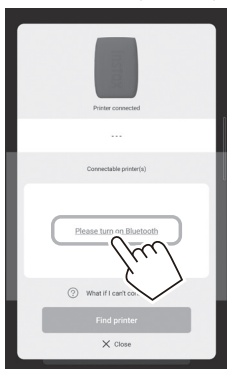


- 8** Gdy drukarka zostanie wykryta, dotknij [Connect].
W przypadku wykrycia wielu drukarek, wybierz z listy drukarkę, z którą chcesz się połączyć.
Identyfikator drukarki (nazwa urządzenia) znajduje się na spodzie drukarki.

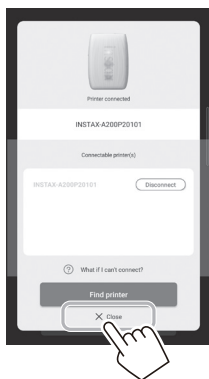


Uwaga

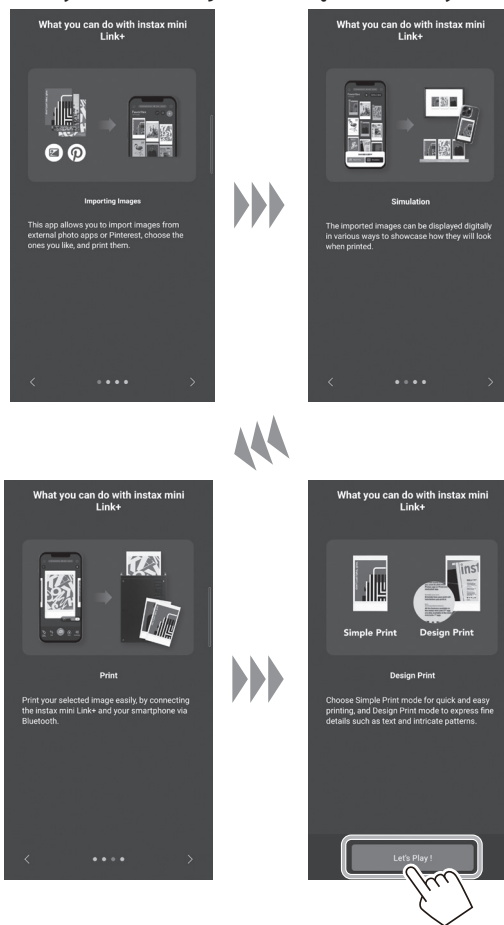
Gdy Bluetooth jest wyłączony w ustawieniach, stuknij [Please turn on Bluetooth], aby włączyć Bluetooth.



- 9** Gdy drukarka zostanie podłączona, dotknij [Close].



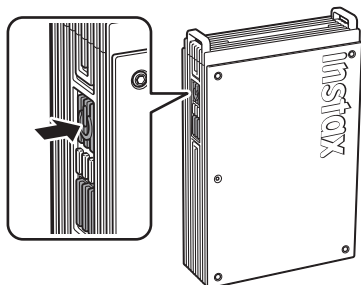
- 10** Zostanie wyświetlona skrócona instrukcja. Przeczytać instrukcje i stuknąć [Let's Play!].



Gdy drukarka i smartfon są już sparowane

- 1 Naciśnij i przytrzymaj przycisk zasilania przez około 1 sekundę, aby włączyć drukarkę.

Dioda LED zapala się.

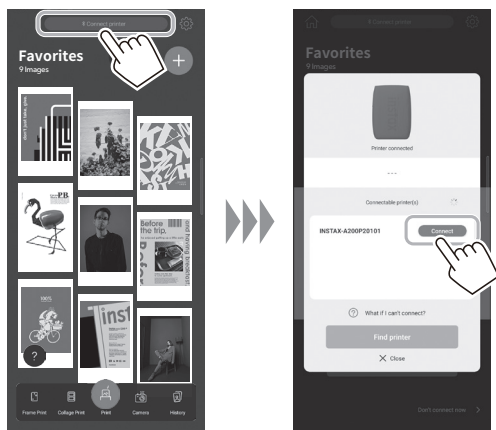


- 2 Otwórz aplikację „instax mini Link™”.



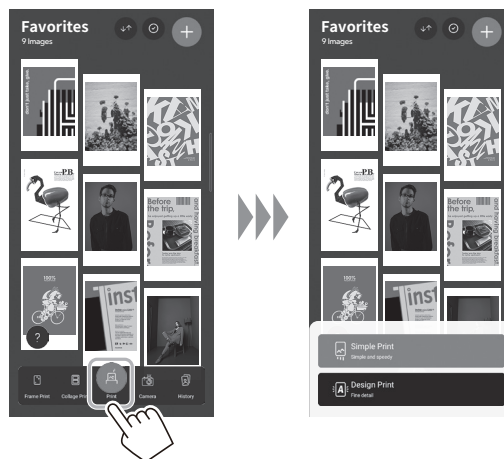
- 3 Dotknij [Connect printer] u góry ekranu.

Wybierz drukarkę, którą chcesz podłączyć, z listy drukarek możliwych do podłączenia, po czym stuknij [Connect].



Drukowanie obrazu z rolki aparatu

- 1 Dotknij , a następnie dotknij [Simple Print] lub [Design Print].



Uwagi





Możesz użyć opcji [Design Print], gdy rozmiar obrazu przekracza 1 600 × 1 200 pikseli.


- 2 Wybierz zdjęcie, które chcesz wydrukować.

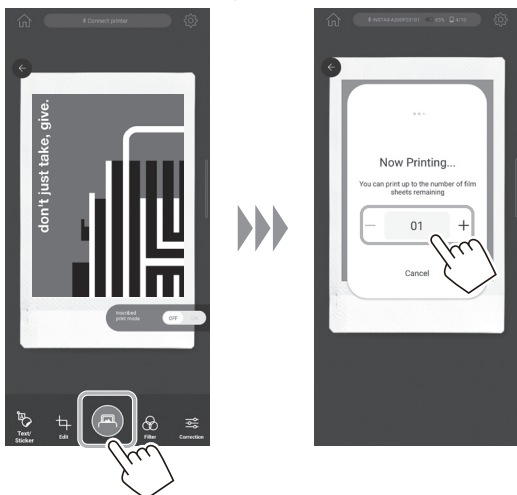


Aby edytować zdjęcia

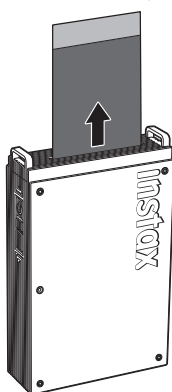
Przed wydrukowaniem dostępne są następujące opcje edycji zdjęć.

	Dodawaj tekst lub naklejki do zdjęć.
	Przycinaj lub obracaj zdjęcia.
	Stosuje filtr do zdjęć.
	Reguluje jasność obrazów.

- 3** Dotknij  lub przeciągnij palcem w górę ekranu. Drukarka rozpocznie drukowanie. Można również wybrać liczbę kopii do wydrukowania podczas sekwencji przesyłania zdjęć.

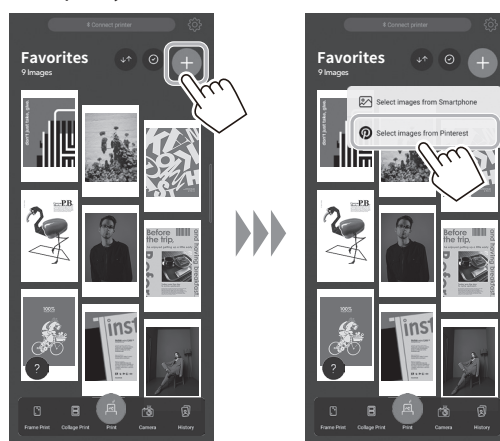


- 4** Po wysunięciu filmu (drukarka przestanie emitować dźwięki), chwyc krawędź filmu i wyjmij go z drukarki. Można wyświetlić liczbę pozostałych wydruków w aplikacji.



Gromadzenie obrazów w aplikacji i drukowanie

Możesz dodawać zdjęcia przechowywane na smartfonie lub obrazy zapisane na tablicach za pomocą aplikacji Pinterest do aplikacji instax mini Link™ i przeglądać je jako kolekcję. Możesz wybrać obrazy, które chcesz wydrukować, sortując dodane obrazy lub używając symulacji, aby wyobrazić sobie, jak zostaną wykorzystane po wydrukowaniu.



Więcej informacji na temat korzystania z „Pinterest” znajdziesz na stronie internetowej instax mini Link+™; https://instax.com/mini_link_plus/



Drukowanie obrazów w kolekcji

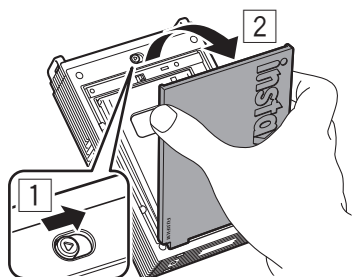
Aby wydrukować obraz wyświetlany na ekranie GÓRNYM, dotknij obrazu, aby przejść do ekranu drukowania. Możesz również drukować wiele obrazów kolejno (Drukowanie wielokrotne) lub ozdabiać je (Symulacja).

Wyjmowanie wkładu filmu instax™ mini

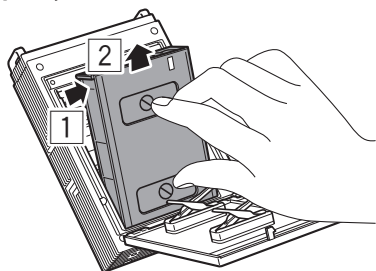
Ostrzeżenie:

Nie otwieraj pokrywy komory filmu przed zużyciem całego filmu. W przeciwnym razie niewykorzystana część filmu zostanie prześwietlona. Film nie będzie nadawał się do dalszego użytku.

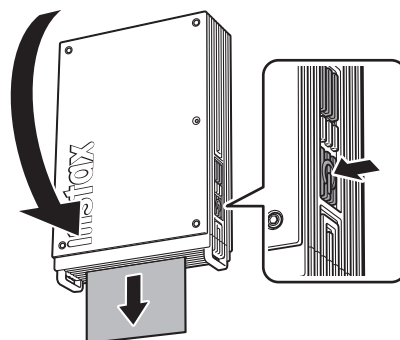
- 1 Przesuń i przytrzymaj w miejscu przycisk blokady pokrywy komory filmu, a następnie otwórz pokrywę komory filmu.



- 2 Złap za prostokątne otwory we wkładzie filmu i wyjmij pusty wkład filmu.



Ponowne drukowanie obrazu



Ostatni wydrukowany obraz można wydrukować ponownie, obracając drukarkę spodem do góry, aby szczelina wysuwu była skierowana w dół, a następnie naciskając przycisk zasilania.

Uwaga

Jeśli drukarka zostanie wyłączona, uzyskanie dostępu do ostatniego wydrukowanego obrazu z użyciem tej funkcji będzie niemożliwe. Zamiast tego ostatni obraz można ponownie wydrukować za pomocą specjalnej aplikacji.

Obsługa aplikacji za pomocą orientacji drukarki i przycisku zasilania

Gdy drukarka jest połączona z aplikacją na smartfonie lub tablecie, możesz obsługiwać aplikację, przechylając drukarkę. Szczegóły znajdują się w FAQ aplikacji instax mini Link™.

Uwaga

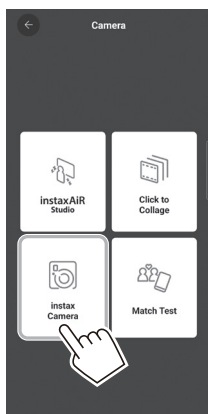
Upewnij się, że [Enable App Operation] jest aktywowane w aplikacji instax mini Link™. Gdy ta opcja jest wyłączona, nie można korzystać z tej funkcji.

Sterowanie zoomem i wyzwaniem migawki w trybie „instax Camera” w aplikacji

1 Dotknij [Camera].

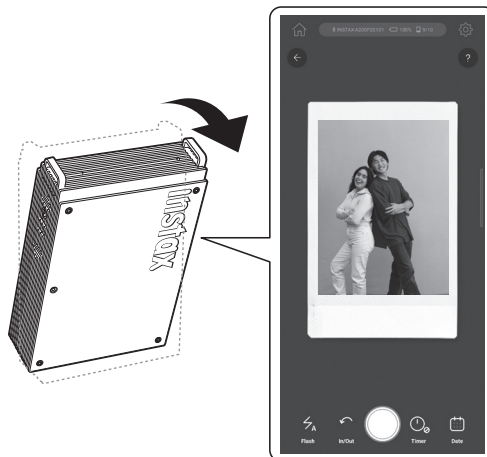


2 Stuknij [instax Camera], aby włączyć tryb aparatu instax.



3 Steruj aplikacją z drukarki.

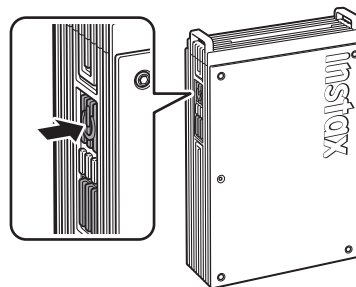
- Przechyl drukarkę do przodu, aby powiększyć.



- Przechyl drukarkę do tyłu, aby pomniejszyć.



- Naciśnij przycisk zasilania, aby zrobić zdjęcie.



Ważna uwaga dotycząca instax AiR Studio™

Oprogramowanie instax AiR Studio™ nie jest w pełni zgodne z niektórymi modelami smartfonów i mogą go dotyczyć ograniczenia wykrywania głównego fotografowanego obiektu. Zapoznaj się z następującą witryną internetową, aby uzyskać informacje na temat obsługiwanych urządzeń:

iOS

Używaj zgodnego smartfona z zainstalowanym systemem iOS 16 lub nowszym.



Adres URL: <https://support.apple.com/103267>

System operacyjny Android

Używaj smartfona obsługującego interfejs Depth API.



Adres URL: <https://developers.google.com/ar/devices/>

Zeskanuj poniższy kod QR lub odwiedź witrynę internetową podaną poniżej, aby zobaczyć najnowszą i kompletną listę zgodnych modeli smartfonów oraz szczegółowe informacje na temat ograniczeń wykrywania.



Adres URL: https://instax.com/mini_link_3/airstudio/

Uwagi dotyczące utylizacji drukarki

W drukarce tej zastosowano wewnętrzny akumulator litowojonowy.

W przypadku utylizacji drukarki postępuj zgodnie z krajowymi przepisami i oddaj drukarkę prawidłowo do utylizacji.



Utylizacja urządzeń elektrycznych i elektronicznych użytkowanych w gospodarstwach domowych
Utylizacja zużytego sprzętu elektrycznego i elektronicznego

(dotyczy krajów Unii Europejskiej oraz pozostałych krajów europejskich stosujących systemy selektywnej zbiórki)

Ten symbol umieszczony na produkcie, w instrukcji obsługi i gwarancji oraz/lub na jego opakowaniu oznacza, że tego produktu nie należy traktować jak zwykłego odpadu z gospodarstw domowych. Należy go natomiast oddać do odpowiedniego punktu zbiórki w celu recyklingu zużytych urządzeń elektrycznych i elektronicznych.

Zapewniając odpowiednią utylizację tego produktu, pomożesz zapobiec potencjalnie negatywnym konsekwencjom dla środowiska naturalnego i zdrowia ludzkiego, które w przeciwnym razie mogłyby zostać spowodowane nieodpowiednią utylizacją tego produktu.

Recykling materiałów pomaga oszczędzać surowce naturalne. Aby uzyskać bardziej szczegółowe informacje na temat recyklingu tego produktu, proszę skontaktować się z lokalnym urzędem miejskim, firmą świadczącą usługi utylizacji odpadów komunalnych lub sklepem, w którym zakupiono produkt.

W krajach poza UE: W przypadku konieczności pozbycia się produktu, proszę skontaktować się z lokalnymi władzami, aby uzyskać informacje na temat właściwego sposobu utylizacji.



Ten symbol umieszczony na bateriach lub akumulatorach oznacza, że nie należy ich traktować jak zwykłych odpadów z gospodarstw domowych.

Dla klientów w Turcji:

Przepisy dotyczące urządzeń elektrycznych i elektronicznych są zgodne z dyrektywą.

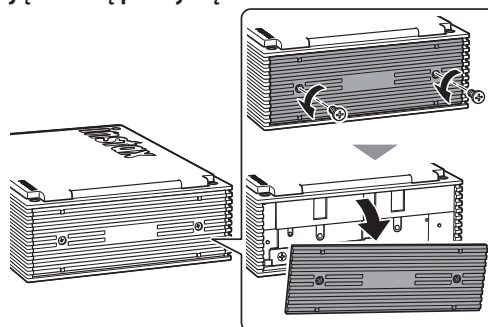
Utylizacja akumulatora

Akumulator można wyjąć do utylizacji, zdejmując dolną pokrywę drukarki i pokrywę akumulatora. W celu utylizacji drukarki wyjmij akumulator i zutylizuj go zgodnie z zaleceniami lokalnej firmy zajmującej się utylizacją odpadów i recyklingiem oraz lokalnych władz.

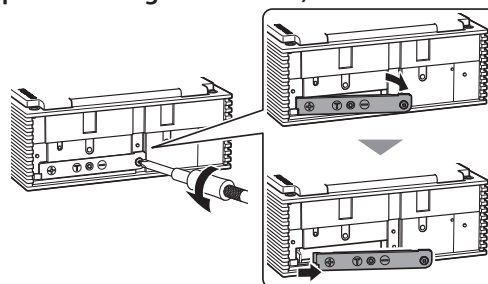
Aby wymienić akumulator*, patrz strona 16.

*Tylko Europa (zgodnie z rozporządzeniem UE w sprawie akumulatorów (UE) 2023/1542)

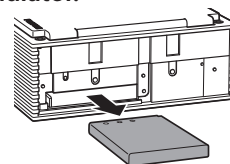
1 Użyj wkrętaka (sprzedawanego oddzielnie), aby zdjąć dolną pokrywę drukarki.



2 Zdejmij pokrywę akumulatora za pomocą wkrętaka (sprzedawanego oddzielnie).



3 Wyjmij akumulator.



Instalacja akumulatora

Akumulator można wymienić na oficjalny akumulator litowo-jonowy FUJIFILM NP-70S (sprzedawany oddzielnie).

UWAGA

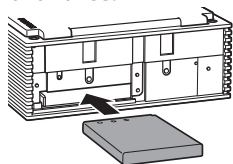
Poniższa instrukcja montażu akumulatora dotyczy wyłącznie Europy.

Do wymiany akumulatora użyj wyłącznie oficjalnego akumulatora NP-70S.

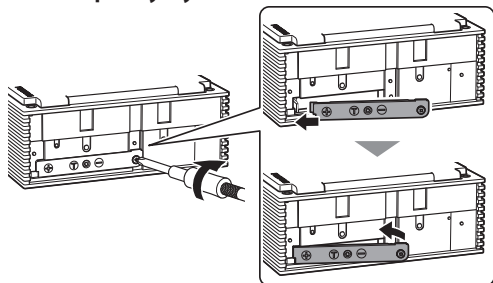
Jeśli masz jakies pytania dotyczące wymiany akumulatora, skontaktuj się z firmą odpowiadającą za sprzedaż produktów FUJIFILM w swoim regionie.

Zastosowanie zalecanego akumulatora NP-70S pozwoli na zachowanie ważności gwarancji drukarki. Natomiast zastosowanie akumulatora innego niż oficjalny może spowodować utratę gwarancji.

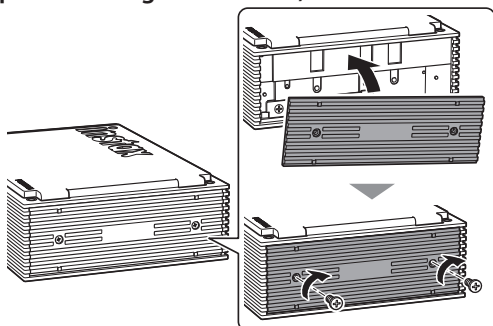
1 Zamontuj akumulator NP-70S (sprzedawany oddzielnie) w drukarce.



2 Użyj wkrętaka (sprzedawanego oddzielnie) do założenia pokrywy akumulatora.



3 Załóż dolną pokrywę drukarki za pomocą wkrętaka (sprzedawanego oddzielnie).



Dane techniczne

Metoda nagrywania	3-kolorowa ekspozycja z OLED
Stosowany film	Film błyskawiczny FUJIFILM instax™ mini (sprzedawany oddzielnie)
Rozmiar zdjęcia	62 mm × 46 mm
Liczba pikseli ekspozycji	800 × 600 punktów (1 600 × 600 punktów przy drukowaniu w trybie Design Print)
Rozdzielczość ekspozycji	12,5 punktów/mm (318 dpi, wielkość plamki 80 μm) 25 punktów/mm × 12,5 punktów/mm przy drukowaniu w trybie Design Print (635 × 318 dpi, wielkość plamki 40 × 80 μm)
Gradacja ekspozycji	Gradacja RGB 256 kolorów
Interfejs	Wersja Bluetooth 5,1
Drukowany format zdjęcia	JPEG, PNG, HEIF, DNG
Czas drukowania	Po zakończeniu pobierania danych obrazu, od zapisu do wyrzutu filmu upływa około 15 sekund. * Dodatkowa sekunda jest dodawana podczas drukowania w trybie drukowania z projektem.
Możliwa ilość wydrukowanych zdjęć	Około 100 (przy pełnym naładowaniu; liczba wydruków zależy od warunków użytkowania.)
Zasilanie	Akumulator litowo-jonowy (wewnętrzny)
Czas ładowania	Około 1,5 do 2,0 godzin (w zależności od temperatury otoczenia w czasie ładowania)
Pobór energii	Podczas drukowania: Około 3 W Wyłączone zasilanie: Około 0,0 W (0,6 mW)
Funkcja automatycznego wyłączania zasilania	5 minut / Wył. * Dezaktywacja funkcji automatycznego wyłączania zasilania zwiększy zużycie energii przez produkt.
Środowisko pracy	Temperatura: Od +5 °C do +40 °C Wilgotność: Od 20% do 80% (bez skraplania pary wodnej)
Wymiary	86,7 mm × 33,4 mm × 128,0 mm (bez części wystających)
Ciężar	240 g (bez wkładu filmu)
Dostarczone akcesoria	Kabel USB typu C (FZ00013220, długość: 30 cm)

*Powyższe dane techniczne mogą ulegać zmianom w celu poprawy wydajności.

Rozwiązywanie problemów

Sprawdź poniższe informacje przed uznaniem problemu jako usterki. Jeśli problem będzie się powtarzać nawet po wykonaniu wskazanych czynności, należy skontaktować się z naszym lokalnym centrum serwisowym FUJIFILM w celu dokonania naprawy lub odwiedzić witrynę internetową podaną poniżej.

Strona internetowa FUJIFILM: <https://www.fujifilm.com/>

Jeśli wystąpi następujący problem...

Problem	Możliwe przyczyny i rozwiązania
Nie można włączyć drukarki.	<ul style="list-style-type: none"> Akumulator może nie być naładowany. Naładować drukarkę. Przycisk zasilania nie był naciśnięty wystarczająco długo. Naciśnij i przytrzymaj przycisk zasilania przez około 1 sekundę.
Akumulator szybko się rozładowuje.	Jeśli używasz drukarki w bardzo zimnym otoczeniu, akumulator szybko się wyładowuje. Przed rozpoczęciem drukowania trzymaj drukarkę w ciepłe.
Drukarka wyłącza się podczas pracy.	Poziom naładowania akumulatora może być zbyt niski. Naładować drukarkę.
Ładowanie nie rozpoczyna się.	Upewnij się, że wtyczki zasilacza USB jest prawidłowo podłączona do gniazda zasilania.
Ładowanie drukarki trwa zbyt długo.	W niskich temperaturach ładowanie może potrwać dłużej.
Ładowanie zatrzymuje się przedwcześnie.	Ładuj akumulator w temperaturze od +5 °C do +40 °C. Jeżeli nie ma możliwości ładowania drukarki w tym zakresie temperaturowym, prosimy skontaktować się z naszym dealarem FUJIFILM lub centrum obsługi klienta.
Drukarka nie działa normalnie.	<ul style="list-style-type: none"> Przyczyną może być tymczasowa niesprawność. Naciśnij przycisk resetowania. Jeżeli drukarka nadal nie działa prawidłowo, należy skontaktować się z naszym centrum serwisowym w celu jej naprawy. Akumulator może nie być naładowany. Naładować drukarkę.
Nie można włożyć wkładu filmu lub film nie jest w prawidłowej pozycji po włożeniu.	<ul style="list-style-type: none"> Użyj filmu do fotografii natychmiastowej FUJIFILM instax™ (nie można używać innych filmów). Dopasuj żółty znak na wkładzie filmu do żółtego znaku dopasowania na obudowie drukarki. Po dopasowaniu znaków włóż film do drukarki.

Problem	Możliwe przyczyny i rozwiązania
Film nie wysuwa się.	<ul style="list-style-type: none"> Film może być nierówno dopasowany na skutek drgania lub upuszczenia. Proszę włożyć nowy wkład filmu. Jeśli film zaciął się, wyłącz drukarkę i włącz ją ponownie. W przypadku utrzymywania się problemu, wyjmij zablokowany film i włóż nowy wkład filmu.
Niektóre lub wszystkie gotowe wydruki są białe.	Nie otwieraj pokrywy komory filmu, dopóki film nie zostanie wykorzystany. Jeśli pokrywa komory filmu zostanie otwarta, gdy w urządzeniu pozostaje film, film zostanie prześwietlony i zmieni kolor na biały.
Wydruk jest nierówny.	<ul style="list-style-type: none"> Nie potrząsaj, nie zginaj i nie składaj wydruku bezpośrednio po wydruku. Nie zasłaniaj szczeliny wysuwu filmu.
Nie można ponownie wydrukować zdjęć.	Ostatnie zapisane wydrukowane zdjęcie zostaje usunięte po wyłączeniu drukarki.
Funkcja, która jest używana przy przechyleniu drukarki, nie działa.	Potwierdź, że [Enable App Operation] w aplikacji instax mini Link™ jest aktywowane.

WAŻNE UWAGI DOTYCZĄCE BEZPIECZEŃSTWA

Niniejszy produkt został zaprojektowany w celu zapewnienia bezpieczeństwa użytkownika przy prawidłowym obchodzeniu się z produktem zgodnie z Instrukcją obsługi i załączonymi instrukcjami. Ważne jest, aby obsługiwać zarówno produkt, jak i film instax™ mini prawidłowo i wykorzystywać je wyłącznie do drukowania zdjęć zgodnie z opisem w niniejszej instrukcji obsługi oraz instrukcji kasetki filmu instax™ mini.

OSTRZEŻENIE

Ten symbol oznacza zagrożenie, które może prowadzić do obrażeń ciała lub śmierci. Proszę postępować zgodnie z poniższymi instrukcjami.

- ⚠ W przypadku wystąpienia jednej z poniższych sytuacji, natychmiast odłącz dołączony do zestawu kabel USB typu C, wyłącz drukarkę i zaprzestań korzystania z drukarki. Skontaktuj się z centrum serwisowym FUJIFILM. W przeciwnym razie może dojść do emisji ciepła lub pożaru:
 - Drukarka silnie się nagrzej, zacznie emitować dym lub zapach spalenizny albo będzie działała nieprawidłowo.
 - Drukarka wpadnie do wody lub do wnętrza drukarki dostanie się woda lub ciało obce.
- ⚠ To urządzenie zawiera akumulator. Nie wystawiać na nadmierne ciepło, nie wrzucać do otwartego ognia, nie upuszczać ani nie uderzać. Takie działanie może spowodować wybuch drukarki.
- ⚠ Nigdy nie pozwalaj na to, aby produkt został zmoczony, i nie dotykaj go mokrymi rękami. Niezastosowanie się do tego zalecenia może być przyczyną porażenia prądem.
- ⚠ Przechowuj w miejscu niedostępnym dla małych dzieci. Ten produkt może spowodować obrażenia ciała, gdy znajdzie się w rękach dziecka.

OSTRZEŻENIE

Oznacza zalecenie, którego zignorowanie lub nieprawidłowe przestrzeganie może prowadzić do obrażeń ciała lub uszkodzeń mienia.

- ⚠ Nigdy nie podejmuj prób demontażu tego produktu. W przeciwnym razie możesz odnieść obrażenia ciała.
- ⚠ Jeśli drukarka nie działa prawidłowo, nie próbuj samodzielnie jej naprawiać, aby nie doznać obrażeń ciała.
- ⚠ Jeśli ten produkt zostanie upuszczony lub inaczej uszkodzony w taki sposób, że widoczne jest jego wnętrze, nie dotykaj go. Skontaktuj się ze sprzedawcą firmy FUJIFILM.
- ⚠ Nie dotykać żadnych części wewnątrz drzwiczek filmu. Może to spowodować obrażenia ciała.
- ⚠ Niezwłocznie odłącz kabel USB typu C, gdy akumulator jest całkowicie naładowany.
- ⚠ Nie przykrywaj ani nie owijaj drukarki i zasilacza sieciowego tkaniną lub kocem. Może to spowodować nagromadzenie się gorąca i odkształcenie obudowy albo wywołać pożar.



Oznaczenie „CE” zaświadcza, że niniejszy produkt spełnia wymogi UE (Unii Europejskiej) dotyczące bezpieczeństwa, zdrowia publicznego, ochrony środowiska i konsumenta. („CE” jest skrótem od Conformité Européenne).

Firma FUJIFILM oświadcza niniejszym, że urządzenie radiowe typu „FI046W” jest zgodne z dyrektywą 2014/53/UE. Aby uzyskać więcej informacji, odwiedź witrynę internetową podaną poniżej.
https://instax.com/support/declaration/#smartphone_printers

Podstawowa dbałość o drukarkę

■ Obchodzenie się z drukarką i akumulatorem

- PRZESTROGA - Nie należy narażać produktu na działanie zbyt wysokich temperatur, takich jak promieniowanie słoneczne, ogień itp. Może to spowodować wybuch lub wyciek łatwopalnej cieczy lub gazu podczas użytkowania, przechowywania lub transportu bądź utylizacji.
- PRZESTROGA - Nie wolno wrzucać akumulatora do ognia ani do gorącego piekarnika. Nie wolno miażdżyć ani ciąć akumulatora mechanicznie. Może to doprowadzić do wybuchu.
- PRZESTROGA - Nie wolno narażać na działanie ekstremalnie niskiego ciśnienia na dużej wysokości, ponieważ może to doprowadzić do eksplozji lub wycieku łatwopalnego płynu lub gazu.

■ Obsługa drukarki

1. Nie otwieraj pokrywy komory filmu przed zużyciem całego filmu. W przeciwnym razie niewykorzystana część filmu zostanie prześwietlona. Film nie będzie nadawał się do dalszego użytku.
2. Twoja drukarka jest delikatnym obiektem. Nie wystawiaj jej na działanie wody, piasku lub materiałów ziarnistych.
3. Do usuwania zanieczyszczeń nie używaj rozpuszczalników, takich jak rozcieńczalnik lub alkohol.
4. Utrzymuj komorę kasetki filmu i wnętrze drukarki w czystości, aby uniknąć uszkodzenia filmu.
5. Nie należy pozostawiać drukarki bezpośrednio na słońcu lub w gorących miejscach, takich jak samochód. Nie pozostawiaj drukarki w wilgotnych miejscach przez dłuższy czas.
6. Środki odstraszające mole, np. naftalina, mogą mieć negatywny wpływ na drukarkę i odbitki. Drukarkę i odbitki należy przechowywać w bezpiecznym i suchym miejscu.
7. Zwróć uwagę, że zakres temperatur, w którym można używać drukarki, wynosi od +5 °C do +40 °C.
8. Dbaj o to, aby drukowane materiały nie naruszały praw autorskich, praw do obrazu, prywatności ani innych dóbr osobistych oraz dobrych obyczajów. Działania stanowiące naruszenie praw innych osób, dobrych obyczajów lub zakłócające porządek mogą być karalne lub podlegać innym sankcjom.
9. Ta drukarka jest przeznaczona do użytku domowego/osobistego. Nie nadaje się on do fotografowania komercyjnego ani innych zastosowań, w których wymagana jest duża liczba odbitek.

■ Ładowanie akumulatora

- Akumulator nie został w pełni naładowany podczas produkcji. Przed pierwszym użyciem należy całkowicie naładować akumulator.
- Ładowanie akumulatora przy pomocy dołączonego kabla USB typu C. Czas ładowania wydłuża się w temperaturze otoczenia poniżej +10 °C lub wyższej niż +35 °C.
- Nie podejmować prób ładowania akumulatora w temperaturze powyżej +40 °C lub w temperaturze poniżej +5 °C, proces ładowania nie będzie wtedy zachodził.

■ Trwałość eksploatacyjna akumulatora

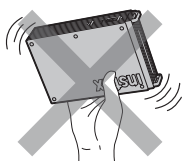
W normalnej temperaturze trwałość akumulatora szacuje się na około 300 ładowań. Zauważalne skrócenie okresu utrzymywania ładunku przez akumulator oznacza, że akumulator osiągnął koniec swojej trwałości eksploatacyjnej.

■ Środki ostrożności podczas obchodzenia się z akumulatorem

Akumulator i korpus drukarki mogą stać się ciepłe w dotyku po długim okresie użytkowania. Jest to normalne zjawisko.

■ Oznaczenia certyfikacyjne drukarki znajdują się wewnątrz komory filmu.

■ Prestrogi dotyczące drukowania filmu:



Nie potrząsać drukarką podczas drukowania.



Nie upuścić drukarki podczas drukowania.



Nie zakrywać szczeliny wysuwu filmu podczas drukowania.

■ Dbanie o film instax™ mini i wydrukowane odbitki

Patrz instrukcja dołączona do filmu do zdjęć natychmiastowych instax™ mini FUJIFILM instax™, aby uzyskać informacje na temat użytkowania filmu. Przestrzegaj wszystkich instrukcji dotyczących prawidłowego i bezpiecznego użytkowania.

1. Przechowuj film w chłodnym miejscu. Nie pozostawiaj filmu w miejscu o skrajnie wysokiej temperaturze (np. w zamkniętym samochodzie) na wiele godzin.
2. Nie przekłuwaj, nie rozdieraj ani nie przecinaj filmu instax™ mini. Jeśli film ulegnie uszkodzeniu, nie używaj go.
3. Po włożeniu wkładu filmu do aparatu wykorzystaj film jak najszybciej.
4. Jeśli film był przechowywany w miejscu o skrajnie wysokiej lub niskiej temperaturze, przed drukowaniem zdjęć pozostaw go na jakiś czas w miejscu o temperaturze pokojowej, aby osiągnął temperaturę pokojową.
5. Pamiętaj, aby zużyć film przed jego datą przydatności do użycia.
6. Chroń film przed urządzeniami do skanowania bagażu rejestrowanego i innymi źródłami silnego promieniowania rentgenowskiego. Na nieużytych filmie może pojawić się efekt zmatowienia itp. Zalecamy przewożenie drukarki i/lub filmu na pokładzie samolotu w bagażu podręcznym. (Aby uzyskać więcej informacji, skorzystaj z pomocy obsługi danego lotniska).
7. Chroń wywołane odbitki przed silnym światłem i przechowuj je w chłodnym i suchym miejscu.
8. Nie nakłuwaj ani nie przecinaj tego filmu, ponieważ zawiera on niewielką ilość żrącej pasty (silnie zasadowej). Nigdy nie pozwól, aby dziecko włożyło sobie film do buzi lub aby zwierzę wzięło film do pyska. Dopilnuj również, aby nie doszło do styczności pasty ze skórą i odzieżą.
9. Jeśli dojdzie do styczności pasty z wnętrza filmu ze skórą lub odzieżą, niezwłocznie spłucz pastę dużą ilością wody. Jeśli pasta dostanie się do oczu lub ust, niezwłocznie zmyj miejsce styczności dużą ilością wody i skontaktuj się z lekarzem. Zwróć uwagę, że substancja zasadowa wewnątrz filmu pozostaje aktywna przez około 10 minut po wydrukowaniu zdjęcia.

■ Ostrzeżenie: Obchodzenie się z filmem i odbitkami zdjęć

Szczegółowe informacje znajdują się w instrukcji i ostrzeżeniach na opakowaniu filmu do zdjęć natychmiastowych FUJIFILM instax™ mini.



Urządzenia Bluetooth®: Ostrzeżenia

WAŻNE: Przed rozpoczęciem korzystania z wbudowanego nadajnika Bluetooth produktu, przeczytaj poniższe uwagi.

■ Używaj tylko jako części sieci Bluetooth.

Firma FUJIFILM nie ponosi odpowiedzialności za szkody wynikające z nieuprawnionego użytkowania. Nie stosuj urządzenia do zastosowań wymagających wysokiego stopnia niezawodności, np. w urządzeniach medycznych lub innych systemach mogących mieć bezpośredni lub pośredni wpływ na ludzkie życie. Podczas korzystania z urządzenia w systemach komputerowych i innych wymagających wyższego stopnia niezawodności niż zapewniany przez sieci Bluetooth, podejmij wszelkie wymagane środki ostrożności, aby zapewnić bezpieczeństwo i zapobiec nieprawidłowemu działaniu.

■ Używaj tylko w kraju, w którym zakupiono urządzenie.

To urządzenie jest zgodne z przepisami dotyczącymi urządzeń Bluetooth w kraju, w którym zostało zakupione. Przestrzegaj wszystkich lokalnych przepisów podczas korzystania z urządzenia. Firma FUJIFILM nie ponosi odpowiedzialności za problemy wynikające z jego użytkowania w innych jurysdykcjach.

■ Dane przesyłane bezprzewodowo (zdjęcia) mogą zostać przechwycone przez osoby trzecie.

Bezpieczeństwo danych przesyłanych przez sieci bezprzewodowe nie jest gwarantowane.

■ Nie używaj urządzenia w miejscach narażonych na działanie pól magnetycznych, ładunków elektrostatycznych lub zakłóceń radiowych.

Nie używaj nadajnika w pobliżu kucharek mikrofalowych ani w innych miejscach narażonych na działanie pól magnetycznych, ładunków elektrostatycznych lub zakłóceń radiowych, które mogą uniemożliwiać odbiór sygnałów bezprzewodowych. Wzajemne zakłócenia mogą występować podczas korzystania z nadajnika w pobliżu innych urządzeń bezprzewodowych pracujących w paśmie 2,4 GHz.

■ **Nadajnik Bluetooth pracuje w paśmie 2,4 GHz.**
Maksymalna moc częstotliwości radiowej wynosi 9,10 mW.

■ **To urządzenie pracuje z taką samą częstotliwością jak urządzenia handlowe, edukacyjne i medyczne oraz nadajniki bezprzewodowe.**

Pracuje również z taką samą częstotliwością jak licencjonowane nadajniki i specjalne nielicencjonowane niskonapięciowe nadajniki stosowane w układach śledzenia wykorzystujących identyfikację radiową dla linii montażowych i w podobnych zastosowaniach.

■ **Aby uniknąć zakłócenia powyższych urządzeń, przestrzegaj następujących środków ostrożności.**

Sprawdź, czy nadajnik do identyfikacji radiowej nie pracuje przed rozpoczęciem korzystania z tego urządzenia. Jeśli zauważysz, że to urządzenie powoduje zakłócenia w niskonapięciowych systemach śledzenia wykorzystujących identyfikację radiową, skontaktuj się z przedstawicielem firmy FUJIFILM.

■ **Poniższe czynności mogą być karalne:**

- Demontaż lub modyfikacja tego urządzenia.
- Usuwanie oznaczeń certyfikatów urządzenia.

■ **Informacje o znakach towarowych**

Znak słowny i logo Bluetooth® są zastrzeżonymi znakami towarowymi stanowiącymi własność firmy Bluetooth SIG, Inc., a każde użycie tych znaków przez FUJIFILM odbywa się na mocy licencji.

Informacje dotyczące możliwości weryfikacji pochodzenia w Europie

Producent: FUJIFILM Corporation

7-3, Akasaka 9-Chome, Minato-ku, Tokio
Japonia

Autoryzowany przedstawiciel w Europie:

FUJIFILM Europe GmbH

Balcke-Duerr-Allee 6, 40882 Ratingen
Niemcy

Importer w UE: FUJIFILM Europe B.V.

Oudenstaart 1, 5047 TK Tilburg
Holandia

product.safety.eu@fujifilm.com

Importer do Wielkiej Brytanii: FUJIFILM UK Ltd.

Fujifilm House, Whitbread Way,
Bedford, Bedfordshire, MK42 0ZE
Wielka Brytania

Licencje Independent JPEG Group (IJG)

To oprogramowanie jest częściowo oparte na pracach Independent JPEG Group.

FUJIFILM, instax, instax mini Link+ oraz instax AiR Studio to zastrzeżone znaki towarowe lub znaki towarowe firmy FUJIFILM Corporation i jej podmiotów stowarzyszonych.

© 2026 FUJIFILM Corporation. Wszelkie prawa zastrzeżone.

Jeśli masz jakieś pytania dotyczące tego produktu, skontaktuj się z autoryzowanym sprzedawcą FUJIFILM lub odwiedź witrynę internetową podaną poniżej:
<https://www.fujifilm.com/>

FUJIFILM

FUJIFILM Corporation

7-3, AKASAKA 9-CHOME, MINATO-KU, TOKYO 107-0052, JAPAN