

Szanowni Państwo, dziękujemy za zakup naszego produktu. Przed rozpoczęciem użytkowania, należy uważnie przeczytać wszystkie instrukcje i zachować je na przyszłość. Dotyczy to także gwarancji, dowodu zakupu oraz – jeśli to możliwe – wszystkich części oryginalnego opakowania.

I. OSTRZEŻENIA DOTYCZĄCE BEZPIECZEŃSTWA

- Przed pierwszym uruchomieniem urządzenia przeczytaj uważnie instrukcję obsługi, przejrzyj rysunki i zachowaj instrukcję do wglądu.
- Sprawdź, czy napięcie podane na tabliczce znamionowej odpowiada napięciu w używanym przez Ciebie gniazdku.
- Wtyczkę przewodu zasilającego należy podłączyć do gniazdka zainstalowanego i uziemionego zgodnie.
- **Nie wsuwaj wtyczki przewodu zasilającego do gniazdka elektrycznego i nie wyciągaj jej mokrymi rękami ciągnąc za przewód zasilający!**
- Produkt przeznaczony jest do stosowania w gospodarstwach domowych i podobnych miejscach (sklepy, biura i podobne miejsca pracy, hotele, motele i inne środowiska mieszkalne, w firmach świadczących usługi noclegowe ze śniadaniem)! Nie jest przeznaczony do użytku komercyjnego!
- Z urządzenia mogą korzystać dzieci powyżej 8 roku życia a także nieposiadające wiedzy lub doświadczenia w użytkowaniu tego typu urządzeń pod warunkiem, że będą one nadzorowane lub zostaną poinstruowane na temat bezpiecznego korzystania z tego urządzenia oraz zagrożeń wiążących się z jego używaniem. Bawienie się urządzeniem jest zabronione dzieciom. Czyszczenie i konserwacja bez nadzoru dorosłych jest dzieciom zabroniona. Dzieci do lat 8 muszą trzymać się z dala od urządzenia i jego przewodu. Urządzenie nie może być używane przez dzieci w wieku od 0 do 8 lat.
- Urządzenia mogą być używane przez osoby o ograniczonej sprawności fizycznej lub umysłowej lub z niedostatecznym doświadczeniem i wiedzą, jeżeli są one pod nadzorem lub zostały poinstruowane na temat używania urządzenia w sposób bezpieczny i rozumieją potencjalnemu zagrożeniu. Dzieci nie powinny bawić się urządzeniem.
- Nigdy nie używaj urządzenia, jeśli ma uszkodzony przewód zasilający lub wtyczkę, jeśli nie pracuje prawidłowo lub spadło na ziemię i uszkodziło się. W takich wypadkach urządzenie należy oddać do specjalistycznego serwisu w celu sprawdzenia jego bezpieczeństwa i funkcjonalności.
- Jeśli przewód zasilający tego urządzenia jest uszkodzony, należy go zastąpić specjalnym przewodem lub kompletem przewodów dostępnych u producenta lub technika serwisowego.

- Zawsze należy odłączyć urządzenie od zasilania, jeśli jest pozostawione bez opieki, przed montażem, demontażem lub czyszczeniem.
- Frytownica musi być w stabilnej pozycji, ustawiona tak, aby zapobiec wylaniu się gorącego oleju.
- **UWAGI!** Nie używaj urządzenia wraz z programem, włącznikiem czasowym lub jakąkolwiek inną częścią, która włącza urządzenie automatycznie, ponieważ istnieje niebezpieczeństwo wybuchu pożaru w przypadku zakrycia urządzenia lub jego nieprawidłowego umieszczenia.
- Podczas pracy urządzenia należy zapobiegać, aby zwierzęta i owady nie miały dostępu do urządzenia.
- **Po pracy i przed każdą konserwacją, należy urządzenie wyłączyć i odłączyć od sieci, wyciągając wtyczkę z gniazdka.**
- Nie pozostawiaj urządzenia bez nadzoru i przez cały czas smażenia kontroluj go.
- Używaj frytkownicy wyłącznie w miejscach, gdzie nie grozi jej przewrócenie oraz w dostatecznej odległości od przedmiotów łatwopalnych (np. fi ranki, zasłony, drewno itd.), źródeł ciepła (np. piecyk, kuchenka elektryczna czy gazowa itd.) i wilgotnych powierzchni (zlewozmywaki, umywalki itd.).
- Przed podłączeniem do gniazdka elektrycznego **frytkownicę należy prawidłowo zmontować** i włączyć do niej tłuszcz lub olej odpowiedni do smażenia. Uchwyty kosza do smażenia musi być dokładnie przymocowane, aby nie zagrażało jego wysunięcie podczas przenoszenia kosza.
- Przed pierwszym użyciem umyj wszystkie części, które będą w kontakcie z jedzeniem.
- **Kosz do smażenia zawierający jedzenie należy spuszczać do rozgrzanego tłuszczu powoli!**
- Panel sterowania, przewodu zasilającego i elementu grzewczego frytkownicy nie należy nigdy (nawet częściowo) zanurzać w wodzie ani nie myć go pod bieżącą wodą!
- Nigdy nie podgrzewaj we frytkownicy wody.
- Podczas smażenia nie dotykaj krawędzie pojemnika, szklanej szybki w pokrywie i miejsc, z których wydobywa się para. Zagraża to poparzeniem i oparzeniem. Zwróć uwagę na gorącą parę wydobywającą się po zdjęciu pokrywy!
- Poziom wkładu do smażenia (oleju lub tłuszczu) należy utrzymywać pomiędzy znakami **MIN** i **MAX**, aby nie doszło do jego przegrzania lub wypłynięcia.
- Olej lub tłuszcz do smażenia należy wymienić zawsze, kiedy jest zabarwiony na brązowo lub po zgęstnieniu, jeśli wydziela nieprzyjemny zapach lub jeśli po jego zagrzaniu tworzy się dym lub piana.
- Przy używaniu starego oleju lub tłuszczu do smażenia może dojść do jego samowolnego zapalenia się. W razie nagłego zapalenia należy zawsze odłączyć urządzenie od sieci elektrycznej i zgasić ogień poprzez zamknięcie pokrywy frytkownicy.
- Przewodu zasilającego nie wolno uszkodzić ostrymi lub gorącymi przedmiotami, otwartym płomieniem, nie wolno go również zanurzać w wodzie. Nigdy nie kładź go na gorącej powierzchni ani nie pozwól, by zwisał poza krawędź stołu lub blatu kuchennego. Na skutek zawadzenia o przewód lub pociągnięcia go np. przez dzieci może dojść do przewrócenia lub ściągnięcia frytkownicy, a następnie do poważnego poparzenia!
- W razie potrzeby użycia przedłużacza należy zapewnić, aby nie był on uszkodzony i spełniał obowiązujące normy.
- Z urządzenia należy korzystać wraz z oryginalnym wyposażeniem producenta.

- Nigdy nie używaj urządzenia do innych celów niż te, do których jest przeznaczony oraz w sposób opisany w niniejszej instrukcji!
- Producent nie odpowiada za szkody spowodowane na skutek niewłaściwego użycia urządzenia i wyposażenia (np. **zepsucie potraw, obrażenia, oparzenia, pożar**) i nie ponosi odpowiedzialności gwarancyjnej w przypadku nieprzestrzegania wyżej wymienionych zasad bezpieczeństwa.

II. OPIS URZĄDZENIA (rys. 1)

A – obudowa frytkownicy

A1 – regulator temperatury

A2 – lampka kontrolna  (temperatury)

A3 – lampka kontrolna  (włączona)

A4 – kosz do frytkownicy

A5 – uchwyt

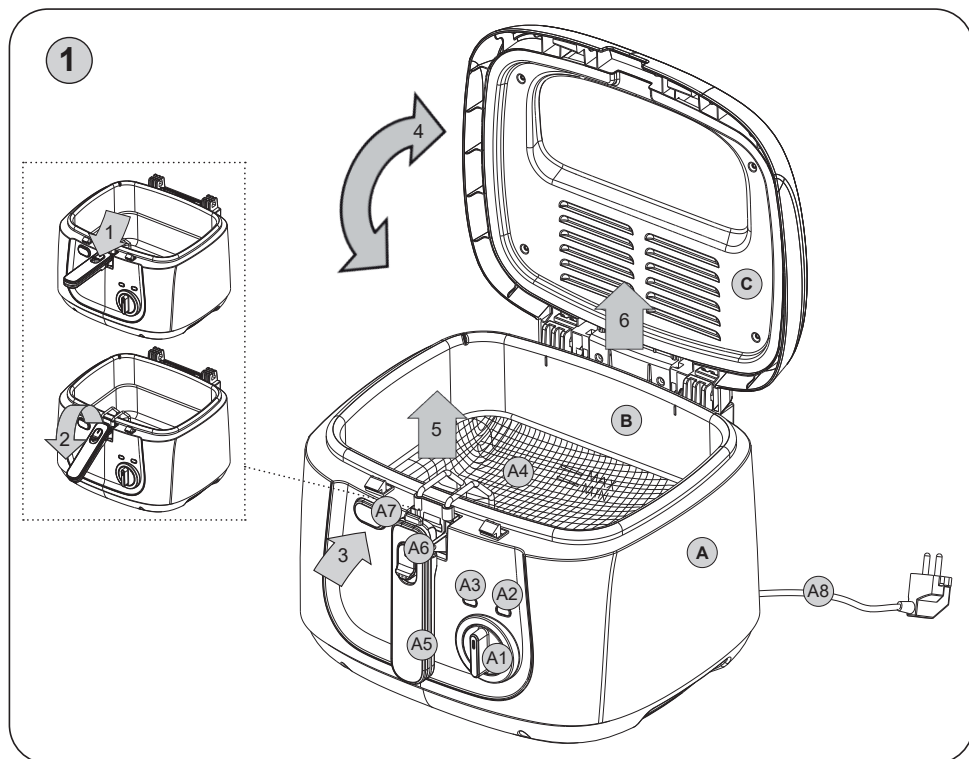
A6 – blokowanie uchwytu

A7 – przycisk blokowania pokrywy

A8 – przewód zasilający

B – pojemnik

C – zdejmowana pokrywa



III. INSTRUKCJA UŻYCIA

Usuń wszelki materiał opakowaniowy i wyjmij frytkownicę wraz z wyposażeniem. Usuń z frytkownicy wszelkie folie, naklejki czy papier. Przed pierwszym użyciem umyj części, które będą w kontakcie z jedzeniem, gorącą wodą z dodatkiem środka myjącego, dokładnie opłucz czystą wodą i wytrzyj do sucha, ewentualnie pozostaw do wysuszenia.

Frytkownica ma stały pojemnik **B** z elementem grzejnym pod dolną częścią pojemnika. Pojemnik ten nie może być wyjmowany. Jednak można zdjąć pokrywę **C** przez lekkie przymknięcie w stanie otwartym i lekkie wysunięcie do góry. Kosz do frytkownicy **A4** ma uchwyt **A5**, który można złożyć w celu zaoszczędzenia miejsca, naciskając przycisk blokady **A6**.

Umieść zmontowaną frytkownicę na równej powierzchni (np. na stole kuchennym) na wysokości co najmniej 85 cm, z dala od dzieci. Wtyczkę przewodu zasilającego **A8** podłącz do sieci elektrycznej - Zaświeci się lampka kontrolna **A3**. Wlej olej lub tłuszcz do smażenia do pojemnika **B** aż do znaku **MAX**. Za pomocą pokrętki **A1** nastaw odpowiednią temperaturę. Rozgrzej olej lub tłuszcz (ok. 10 minut).

Osiągnięcie prawidłowej temperatury wskazuje zgaśnięcie lampki **A2**. Napełniony kosz **A4** wsuń powoli do pojemnika **C**. Następnie przykryj pokrywę **E** i możesz rozpocząć smażenie. Wydobywanie się pary spod pokrywy podczas smażenia jest zjawiskiem normalnym, nie jest to usterka. W trakcie smażenia zaleca się zamieszać potrawy raz na jakiś czas, aby nie doszło do ich sklejenia. Po zakończeniu przygotowywania potraw przekręć regulator **A1** na pozycję wyłączone (**0**). Zdejmij pokrywę tak, aby nie oparzyć się gorącą parą, wyjmij kosz ponad poziom oleju do smażenia, a następnie zawieś go w pozycji do odłożenia. Pozwól, aby z potraw spłynął nadmiar oleju.

OSTRZEŻENIE

*Podczas ogrzewania może nastąpić cyklowanie termostatu (wyłączenie lampki kontrolnej **A2**). Zjawisko to nie jest uważane za wadę.*

UWAGA

Podczas smażenia potraw zawierających dużą ilość wody lub potraw mrożonych, spuszczać kosz do oleju powoli, aby nie dopuścić do wykipienia oleju lub tłuszczu do smażenia.

UWAGA

Gorący olej lub tłuszcz rozpuszcza plastikowe butelki - niebezpieczeństwo obrażeń!

IV. ÚDRŽBA

Każdorazowo przed konserwacją odłącz urządzenie od sieci elektrycznej poprzez wyciągnięcie wtyczki przewodu zasilającego z gniazdka elektrycznego i pozostaw je do wystygnięcia! po każdym użyciu wytrzyj zewnętrzne powierzchnie miękką wilgotną ściereczką. **Nie używaj ściernych i agresywnych środków czyszczących i metalowych narzędzi**, które mogłyby zarysować powierzchnię urządzenia podczas czyszczenia.

Pojemnik **B** i pokrywę **C** wytrzeć papierowym ręcznikiem, a następnie przemyć za pomocą mokrej ściereczki z dodatkiem wody mydlanej. Następnie wytrzeć suchą ściereczką i pozostawić do wyschnięcia. Kosz do frytkownicy **A4** wraz z uchwytem umyć ciepłą wodą z mydłem, a następnie wytrzeć i pozostawić do wyschnięcia.

Plastikowych części nigdy nie susz nad źródłem ciepła (np. **piecyk, kuchenka elektryczna czy gazowa**). Zmiana koloru powierzchni po pewnym czasie jest zjawiskiem normalnym. Ta zmiana nie ma żadnego wpływu na właściwości powierzchni i nie stanowi podstaw do reklamacji urządzenia! Przewód zasilający **A8** wytrzyj ściereczką. Urządzenie należy przechowywać starannie wyczyszczone w suchym, niezakurzonym miejscu z dala od dzieci i osób upośledzonych.

V. DANE TECHNICZNE

- Pobór mocy 1800 W
- Płynna regulacja temperatury oleju 150 °C-190 °C
- Niewyjmowalny pojemnik do frytowania o objętości 2,5 l (kreska max.)
- Element grzewczy osadzony na dnie pojemnika
- Nastawny kosz ze składaną rączką
- Zdejmowana pokrywa ze szklanym wziernikiem
- Termicznie izolowana obudowa zmniejszająca ryzyko poparzenia
- Długość kabla 0,75 m
- Sygnalizacji pracy i temperatury
- Stopy antypoślizgowe zapewniające stabilność
- Prosty i szybki montaż
- Waga ok 1,9 kg

Pobór mocy gdy sprzęt jest wyłączony wynosi < 0,50 W.

VI. PRAWODAWSTWO I EKOLOGIA



OSTRZEŻENIE: ABY UNIKNĄĆ NIEBEZPIECZEŃSTWA POŻARU LUB PORAŻENIA PRĄDEM ELEKTRYCZNYM, NIE WOLNO WYSTAWIAĆ SPRZĘTU NA DZIAŁANIE DESZCZU BĄDŹ WILGOCI. URZĄDZENIE ODBIORCZE ZAWSZE WYŁĄCZYĆ Z GNIAZDKA, KIEDY NIE JEST UŻYWANE LUB PRZED NAPRAWĄ. W URZĄDZENIU NIE MA ŻADNYCH CZĘŚCI, KTÓRE BY MÓGŁY ODBIORCASAMODZIELNIE NAPRAWIAĆ. NAPRAWĘ SPRZĘTU NALEŻY ZLECIĆ ODPOWIEDNIO PRZYGOTOWANEMU SERWISU AUTORYZACYJNEMU. URZĄDZENIE ZNAJDUJE SIĘ POD NIEBEZPIECZNYM NAPIĘCIEM.



HOUSEHOLD USE ONLY – Tylko do zastosowania w gospodarstwie domowym. DO NOT IMMERSE IN WATER OR OTHER LIQUIDS – Nie zanurzać do wody lub innych cieczy. TO AVOID DANGER OF SUFFOCATION, KEEP THIS PLASTIC BAG AWAY FROM BABIES AND CHILDREN. DO NOT USE THIS BAG IN CRIBS, BEDS,

CARRIAGES OR PLAYPENS. THIS BAG IS NOT A TOY. Niebezpieczeństwo uduszenia. Tego worka nie należy używać w kołyskach, łóżeczkach, wózkach lub kojcach dziecięcych. Torebkę z PE położyć w miejscu będącym poza zasięgiem dzieci. Torebka nie służy do zabawy!