

fine

T732

INSTRUKCJA OBSŁUGI



B2B Version:22-07

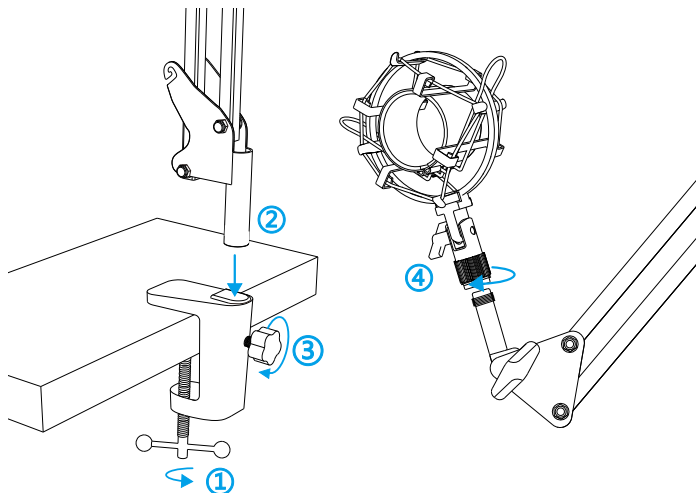
SPIS TREŚCI

Instalacja	2-5
Konfiguracja komputerowa (Windows 8, MAC OS)	5-11
Ustawienia oprogramowania	11-13
Ważna informacja	13-14

ZAWARTOŚĆ OPAKOWANIA

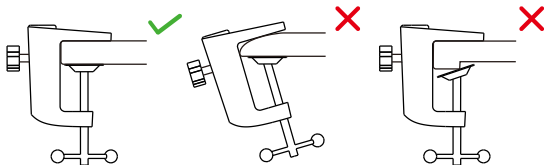


INSTALACJA STATYWU MIKROFONU NA BIURKU



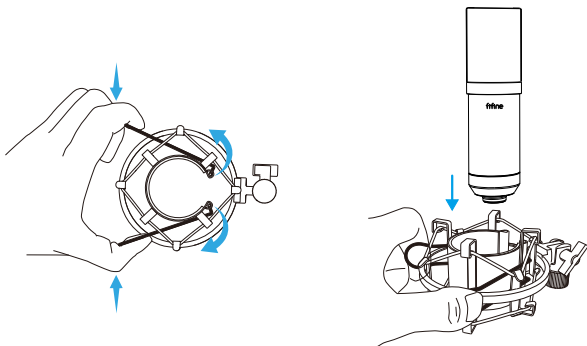
- 1 Dokręć dolną część zacisku C, aż będzie dobrze zamocowana. Włóż ramię wysięgnika (koniec bez śruby) do otworu zacisku C.
- 2 Dokręć śrubę.
- 3 Przymocuj uchwyt amortyzujący do ramienia wysięgnika za pomocą dołączonego adaptera.

! Uwaga: NIE obracaj ramienia wysięgnika, gdy śruba na zacisku C jest dokręcona. Najpierw poluzuj śrubę, wyreguluj położenie ramienia, a następnie dokręć ją. Dokładnie zamontuj urządzenie na biurku za pomocą dołączonego zacisku C: Odkręć zacisk C i nasuń go na bok biurka, upewniając się, że zarówno górna część zacisku C, jak i jego spód spoczywają na płaskich powierzchniach. Zbyt zaokrąglone lub wystające krawędzie biurka nie stanowią dobrych powierzchni montażowych.

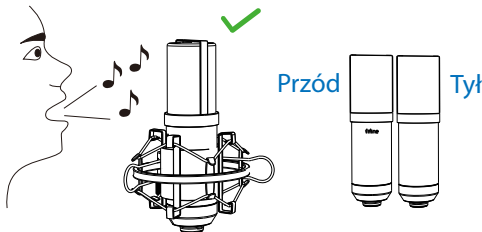


KRÓTKA INSTRUKCJA INSTALACJI

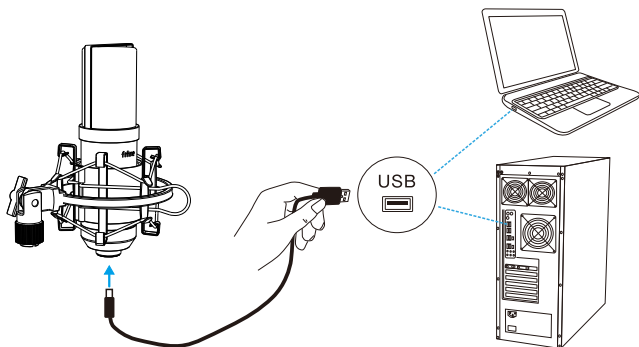
1. Podłącz mikrofon do uchwyty antywstrząsowego.



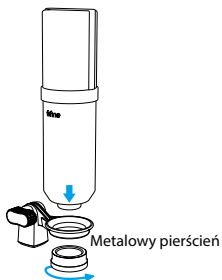
2. Mów bezpośrednio do membrany mikrofonu (strona mikrofonu z logo Fifine), a nie do tylnej lub górnej części mikrofonu.



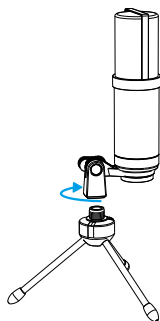
3. Podłącz mikrofon do komputera. Podłącz mikrofon do tylnego portu USB komputera.



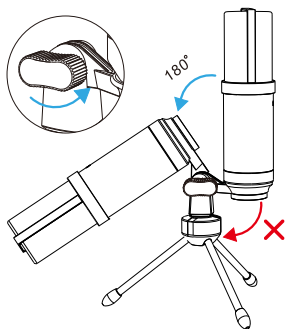
MONTAŻ STATYWU



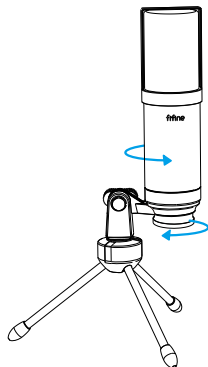
1. Przymocuj mikrofon do uchwyty obrotowego i przykręć metalowy pierścień do końca mikrofonu.



2. Przykręć uchwyty obrotowy do górnej części statywu.



3. Poluzuj śrubę, wyreguluj kąt mikrofonu i ponownie dokręć śrubę.

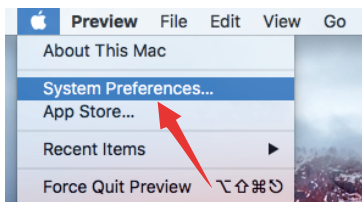


4. Poluzuj metalowy pierścień, wyreguluj mikrofon w poziomie i dokręć go.

CONFIGURACJA KOMPUTERA

Apple MAC OS

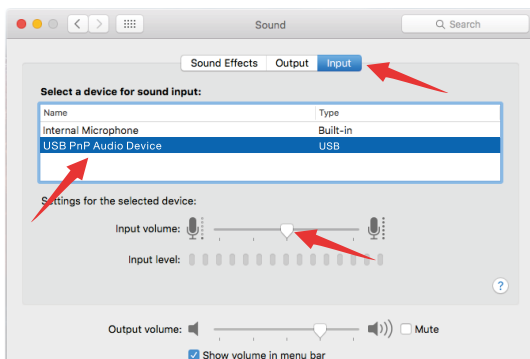
1. Podłącz wolny koniec dołączonego do zestawu kabla USB do portu USB w komputerze. Komputer automatycznie rozpozna urządzenie USB i zainstaluje sterownik. Może jednak nie pojawić się żadne okno ani komunikat.
2. Aby wybrać T732 jako wejście audio, najpierw otwórz Preferencje systemowe.



3. Następnie kliknij opcję Dźwięk, aby wyświetlić panel preferencji dźwięku.



4. Kliknij zakładkę wejścia i upewnij się, że „USB PnP Audio Device” jest wybrane jako domyślne urządzenie wejściowe. Przesuń suwak, aby dostosować głośność wejścia.



UWAGA:

- Jeśli chcesz monitorować swój głos podczas korzystania z Macbooka, musisz najpierw włączyć dowolne oprogramowanie do nagrywania (na przykład Audacity), upewnić się, że kliknąłeś „Software Playthrough (on)”, a następnie kliknąć przycisk nagrywania, aby rozpocząć. W przeciwnym razie nie usłyszysz żadnego dźwięku podczas mówienia do mikrofonu.

- Wybierz domyślne oprogramowanie Dictation&Speech, gdy korzystasz z funkcji zamiany mowy na tekst w komputerze Macbook, kliknij „Włącz” w oknie Dictation, aby oprogramowanie mogło rozpoznać mikrofon.



- Jeśli Twój Macbook posiada tylko port USB C, do podłączenia potrzebna będzie oryginalna przejściówka Apple USB-C na USB żeńskie. Najpierw podłącz przejściówkę USB do komputera Mac, a następnie podłącz mikrofon do przejściówki.

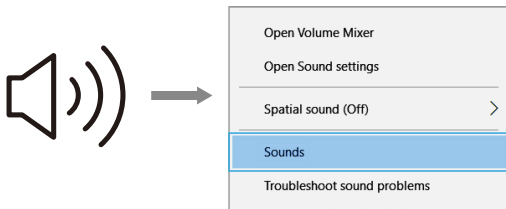


brak w zestawie

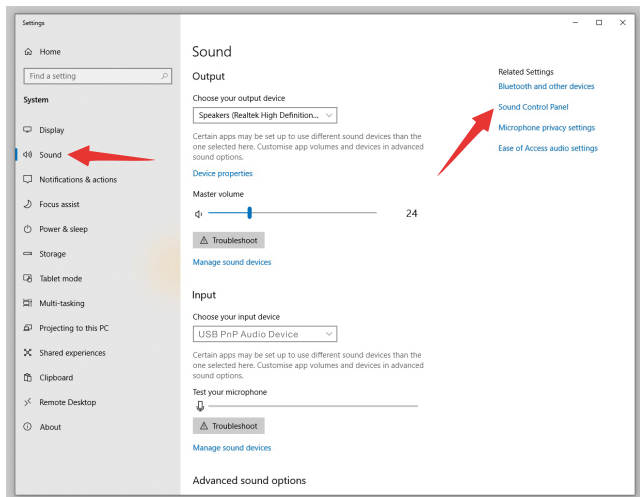
Windows

Podczas pierwszego uruchomienia należy poczekać kilka sekund, ponieważ automatyczna instalacja sterownika mikrofonu może chwilę potrwać. Nie pojawi się jednak żadne okno ani komunikat. (W przypadku podłączenia wtyczki USB do innego portu USB sterownik zostanie zainstalowany ponownie). Po zakończeniu instalacji można przetestować mikrofon, mówiąc do niego. Jeśli mikrofon nie wychwytuje dźwięku, należy postępować zgodnie z poniższą procedurą.

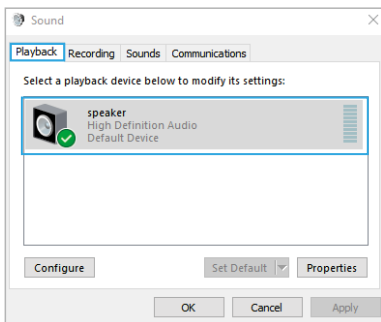
1. Kliknij prawym przyciskiem myszy ikonę głośnika w prawym dolnym rogu ekranu. Kliknij „Dźwięki”.



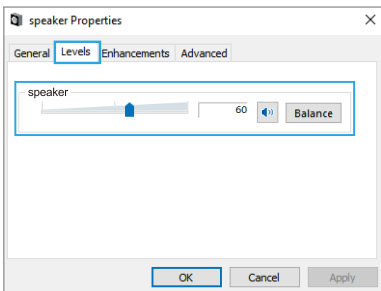
2. Kliknij panel sterowania dźwięku.



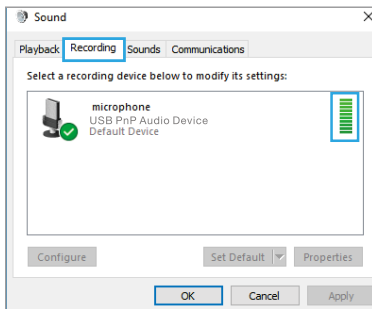
3. Sprawdź, czy głośnik jest otwarty.



4. Kliknij głośnik, który jest używany — „Właściwości” — „Poziomy”, przeciągnij pasek postępu, aby dostosować głośność wyjściową.

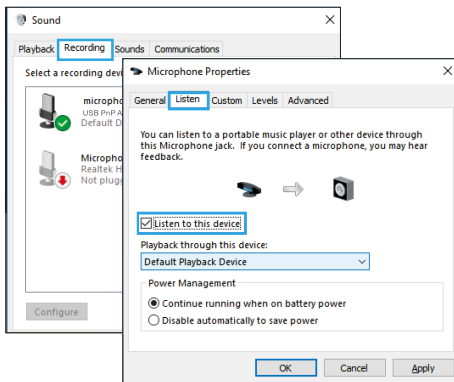


5. Wybierz zakładkę „Nagrywanie” i wybierz „USB PnP Audio Device” jako urządzenie domyślne. Kiedy mówisz do mikrofonu, ikona w kształcie paska zmienia kolor na zielony i zaczyna się poruszać. Jeśli nie zmienia się, zresetuj komputer i podłącz mikrofon do innego portu USB. Jeśli „USB PnP Audio Device” nadal się nie pojawia, skontaktuj się z obsługą posprzedażową Fifine.



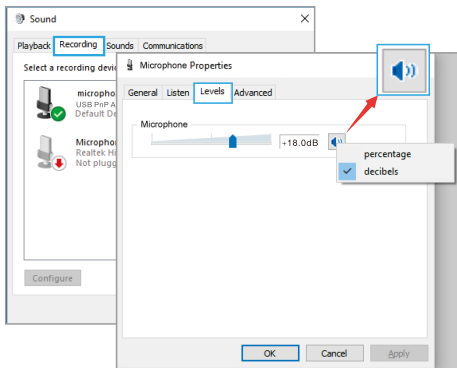
6. Jeśli chcesz monitorować nagranie, kliknij Mikrofon „USB PnP Audio Device” – „Właściwości” – „Słuchaj” – kliknij „Słuchaj tego urządzenia” – „Zastosuj”. Jeśli nie wykonasz tej procedury, nie będzie słycać dźwięku przez słuchawki/wbudowany głośnik.

UWAGA: Wyłącz opcję „Słuchaj tego urządzenia”, gdy korzystasz z oprogramowania do nagrywania lub komunikatora (Skype).



7. Kliknij dwukrotnie „USB PnP Audio Device”, aby otworzyć okno właściwości mikrofonu. Kliknij prawym przyciskiem myszy ikonę głośnika w zakładce Poziomy i zmień jednostkę miary z procentów na decybele.

Aby uzyskać najlepszy dźwięk z mikrofonu, dostosuj poziom mikrofonu w tym zakresie (+14,0 do +20,0 dB), gdy głośność wyjściowa głośnika jest maksymalna.

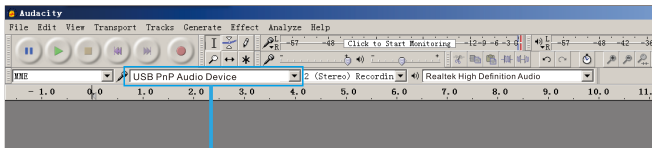


Uwaga: (Dotyczy komputerów MAC i Windows)

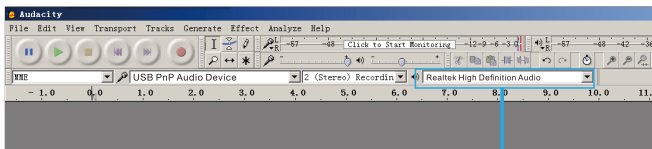
1. Jeśli komputer wyświetla komunikat, że nie może zidentyfikować urządzeń USB, uruchom ponownie komputer i podłącz mikrofon do tylnego portu USB komputera.
2. Jeśli mikrofon jest rozpoznawany, ale nie słychać dźwięku, sprawdź, czy dźwięk systemowy nie jest wyciszony.
3. Jeśli mikrofon jest rozpoznawany, ale nie słychać dźwięku, a komputer działa pod kontrolą systemu Windows 10, przejdź do ustawień > prywatność > mikrofon i kliknij „Zezwól aplikacjom na dostęp do mikrofonu”, aby włączyć tę opcję, a następnie uruchom ponownie komputer.

Ustawienia oprogramowania do nagrywania

1. Upewnij się, że wybrano prawidłowe wejście/wyjście. Uwaga: wyloguj się z programu [Audacity] (lub innego oprogramowania do nagrywania, którego używasz), jeśli mikrofon USB jest niedostępny. Po ponownym podłączeniu mikrofonu uruchom ponownie oprogramowanie.

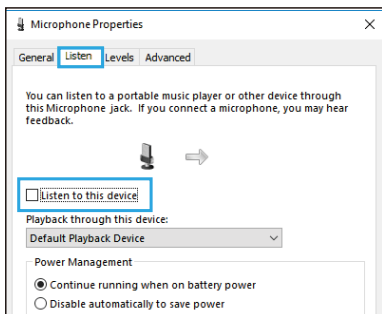


Wejście: urządzenie audio USB PnP



Wyjście: Wybierz urządzenie wyjściowe zgodnie z potrzebami.

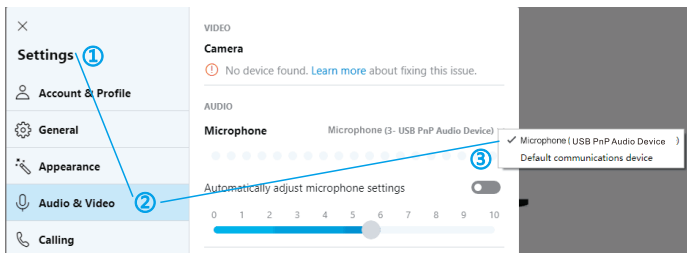
2. Upewnij się, że opcja „słuchaj tego urządzenia” jest wyłączona w systemie komputerowym podczas korzystania z oprogramowania do nagrywania, w przeciwnym razie usłyszysz swój własny głos w postaci zbyt silnego echa.



3. Istnieje kilka sposobów na poprawę użytkownika. Wejdź na naszą stronę internetową, znajdź sekcję Pomoc techniczna w zakładce „WSPARCIE” lub bezpośrednio wyszukaj rozwiązanie pomocy technicznej dotyczącej interesującego Cię tematu.

4. W przypadku komputerów z systemem Windows zalecamy program Audacity, a w przypadku komputerów Apple można użyć własnego odtwarzacza QuickTime firmy Apple do przetestowania nagrania.

5. Ustawienia aplikacji „Skype”



WAŻNE UWAGI

- Ustawianie poziomów oprogramowania
Prawidłowa regulacja poziomu mikrofonu jest ważna dla uzyskania optymalnej wydajności. Najlepiej, aby poziom mikrofonu był jak najwyższy, ale nie powodował przeciążenia wejścia komputera. Jeśli słyszysz zniekształcenia lub program do nagrywania pokazuje poziomy, które są stale przeciążone (na poziomach szczytowych), zmniejsz głośność (lub poziom) mikrofonu za pomocą ustawień panelu sterowania (lub preferencji systemowych) lub oprogramowania do nagrywania. Jeśli program do nagrywania pokazuje niewystarczający poziom, możesz zwiększyć czułość mikrofonu albo w panelu sterowania (lub preferencjach systemowych), albo w programie do nagrywania.
- Wybór oprogramowania
Do wyboru jest wiele programów do nagrywania. Audacity, dostępny za darmo w Internecie, jest powszechnie używanym oprogramowaniem. Jeśli podłączysz mikrofon PO uruchomieniu programu Audacity, może on nie rozpoznać mikrofonu, mimo że nadal będzie nagrywał, a wyniki będą niezadowolające.


W takim przypadku uruchom ponownie program Audacity PO podłączeniu USB do komputera i kliknij opcję Fifine Microphone.

- **Ustawienie mikrofonu**
Aby uzyskać najlepszą charakterystykę częstotliwościową mikrofonu, należy ustawić go bezpośrednio w linii (na osi) z osobą mówiącą/śpiewającą lub instrumentem (lub innym źródłem dźwięku). W przypadku zastosowań związanych z mówieniem/śpiewaniem idealnym miejscem ustawienia mikrofonu jest miejsce bezpośrednio przed osobą mówiącą/śpiewającą.
- **Ochrona mikrofonu**
Należy unikać pozostawiania mikrofonu na otwartej przestrzeni lub w miejscach, w których temperatura przekracza 110°F (43°C) przez dłuższy czas. Należy również unikać bardzo wysokiej wilgotności.

SPECYFIKACJA

Zasilanie:	5V
Charakterystyka kierunkowości:	Jednokierunkowy
Pasma przenoszenia:	50Hz-20KHz
Czułość:	-45dB±3dB (przy 1kHz)
Maksymalny poziom ciśnienia akustycznego:	110dB (przy 1 kHz≤1% T.H.D)
Stosunek sygnału do szumu:	≥ 78 dBA
Prąd elektryczny:	30mA±5%

SKONTAKTUJ SIĘ Z NAMI

Media społecznościowe: 
Facebook <http://bit.ly/FifinePage>

Dane kontaktowe: 
E-mail: web@fifine.cc

Więcej informacji o produktach można znaleźć na stronie internetowej.

Strona internetowa firmy: <https://fifinemicrophone.com/>

Ostrzeżenia i informacje dotyczące bezpieczeństwa

Wszelkie informacje dotyczące użytkowania produktów znajdują się w dołączonej instrukcji obsługi. Przed rozpoczęciem korzystania z produktu zapoznaj się z jej treścią i stosuj się do zaleceń producenta.

Przed użyciem zapoznaj się również z poniższymi informacjami:

Ostrzeżenia dotyczące użytkowania

Ryzyko uszkodzenia urządzenia:

- Mikrofon gamingowy należy używać wyłącznie zgodnie z jego przeznaczeniem – do komunikacji, nagrywania głosu lub innych zastosowań audio.
- Unikaj zalania mikrofonu wodą lub innymi płynami. W przypadku kontaktu z cieczą natychmiast odłącz urządzenie i osusz je zgodnie z instrukcją producenta.
- Nie wystawiaj mikrofonu na działanie ekstremalnych temperatur ani bezpośredniego światła słonecznego, aby zapobiec uszkodzeniu komponentów.

Zagrożenie dla użytkownika:

- Unikaj ustawiania mikrofonu w zbyt bliskiej odległości od ust, aby zapobiec uszkodzeniu membrany mikrofonu oraz ograniczyć ryzyko zniekształcenia dźwięku.
- W przypadku modeli z podświetleniem RGB nie patrz bezpośrednio w intensywne światło przez dłuższy czas, aby chronić wzrok.
- Upewnij się, że przewody zasilające i połączeniowe są odpowiednio zabezpieczone i nie znajdują się w miejscach, gdzie mogą zostać przypadkowo uszkodzone.

Ryzyko związane z kompatybilnością:

- Przed podłączeniem mikrofonu upewnij się, że komputer, konsola lub inne urządzenie jest kompatybilne z mikrofonem i jego oprogramowaniem.
- Jeśli mikrofon jest wyposażony w funkcję bezprzewodową, upewnij się, że działa w obrębie zalecanego zasięgu Bluetooth lub Wi-Fi.

Informacje dotyczące prawidłowego użytkowania

Przygotowanie i konfiguracja:

- Przed pierwszym użyciem zainstaluj oprogramowanie dostarczone przez producenta, jeśli mikrofon tego wymaga, aby dostosować ustawienia dźwięku, czułości i podświetlenia.
- Ustaw mikrofon na stabilnym statywie lub ramieniu, aby zapobiec jego przewróceniu podczas użytkowania.
- Upewnij się, że mikrofon jest prawidłowo podłączony do portu USB lub gniazda audio.

Bezpieczne korzystanie:

- Regularnie czyść mikrofon, szczególnie siatkę ochronną, aby usunąć kurz i osady, które mogą wpłynąć na jakość nagrywania.
- Używaj mikrofonu w odpowiednim wentylowanym pomieszczeniu, aby uniknąć przegrzania urządzenia podczas długotrwałego użytkowania.

Dodatkowe środki ostrożności

- **Czyszczenie i konserwacja:** Do czyszczenia mikrofonu używaj miękkiej, suchej ściereczki lub delikatnej szczoteczki. Unikaj stosowania silnych środków chemicznych, które mogą uszkodzić wykończenie.
- **Zarządzanie kablami:** Jeśli mikrofon jest przewodowy, starannie układaj kabel, aby uniknąć jego plątania lub uszkodzenia. W przypadku mikrofonów USB unikaj wielokrotnego podłączania i odłączania kabla w krótkim czasie.
- **Przechowywanie:** Po zakończeniu użytkowania odłącz mikrofon i przechowuj go w suchym miejscu, wolnym od kurzu i wilgoci.

Oświadczenie zgodności

Mikrofon gamingowy został zaprojektowany zgodnie z wymogami bezpieczeństwa określonymi w Rozporządzeniu (UE) 2023/988. Spełnia wymagania dotyczące kompatybilności elektromagnetycznej (EMC) oraz bezpieczeństwa użytkownika.

Ochrona środowiska



Zużyty sprzęt elektroniczny oznakowany zgodnie z dyrektywą Unii Europejskiej, nie może być umieszczany łącznie z innymi odpadami komunalnymi. Podlega on selektywnej zbiórce i recyklingowi w wyznaczonych punktach. Zapewniając jego prawidłowe usuwanie, zapobiegasz potencjalnym, negatywnym konsekwencjom dla środowiska naturalnego i zdrowia ludzkiego. System zbierania zużytego sprzętu zgodny jest z lokalnie obowiązującymi przepisami ochrony środowiska dotyczącymi usuwania odpadów. Szczegółowe informacje na ten temat można uzyskać w urzędzie miejskim, zakładzie oczyszczania lub sklepie, w którym produkt został zakupiony.



Produkt spełnia wymagania dyrektyw tzw. Nowego Podejścia Unii Europejskiej (UE), dotyczących zagadnień związanych z bezpieczeństwem użytkownika, ochroną zdrowia i ochroną środowiska, określających zagrożenia, które powinny zostać wykryte i wyeliminowane.

Niniejszy dokument jest tłumaczeniem oryginalnej instrukcji obsługi, stworzonej przez producenta.

Szczegółowe informacje o warunkach gwarancji dystrybutora / producenta dostępne na stronie internetowej <https://serwis.innpro.pl/gwarancja>

Produkt należy regularnie konserwować (czyścić) we własnym zakresie lub przez wyspecjalizowane punkty serwisowe na koszt i w zakresie użytkownika. W przypadku braku informacji o koniecznych akcjach konserwacyjnych cyklicznych lub serwisowych w instrukcji obsługi, należy regularnie, minimum raz na tydzień oceniać odmiennosć stanu fizycznego produktu od fizycznie nowego produktu. W przypadku wykrycia lub stwierdzenia jakiegokolwiek odmiennosć należy pilnie podjąć kroki konserwacyjne (czyszczenie) lub serwisowe. Brak poprawnej konserwacji (czyszczenia) i reakcji w chwili wykrycia stanu odmiennosć może doprowadzić do trwałego uszkodzenia produktu. Gwarant nie ponosi odpowiedzialności za uszkodzenia wynikające z zaniedbania.

Importer: **INNPRO**

INNPRO Robert Błędowski sp. z o.o.
ul. Rudzka 65c
44-200 Rybnik, Polska
tel. +48 533 234 303
hurt@innpro.pl
www.innpro.pl

Producent:
Zhaoqing Junfeng Electronics Co., Ltd.
Waijing Industry Village, No. 6, Duanzhou 3rd Road,
Zhaoqing
518016 Guangdong Province, Chiny
sales36@ffinedesign.com

Przedstawiciel w UE:
Unico authentication technology service SARL
Chez Domideal 11 Avenue Carnot 11
25000 BESANCON, Doubs, Francja
info@unic-sarl.cn