

fifine

T683

INSTRUKCJA OBSŁUGI

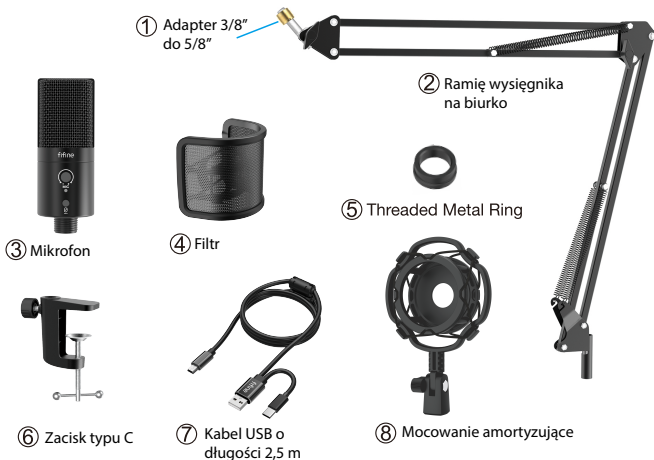


B2B Version:22-07

SPIS TREŚCI

Wytyczne dotyczące użytkowania	1-5
Konfiguracja komputera (Windows/MAC OS)	6-12
Ustawienia programu do nagrywania	12-13
Ważne informacje.	13-14

CO W ZESTAWIE?

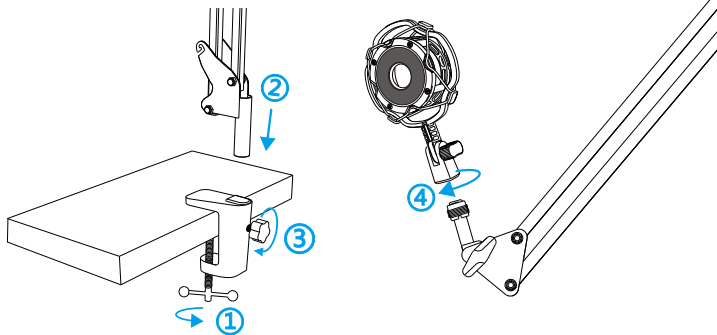


MONTAŻ STATYWU NA BIURKU

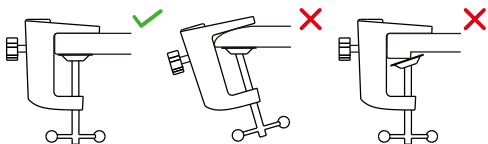
- ① Dokręć dolną część zacisku C, aż będzie dobrze zamocowana.
- ② Włóż ramię mikrofonowe do otworu.
- ③ Dokręć śrubę.
- ④ Zamocuj uchwyt antywstrząsowy za pomocą ramienia mikrofonowego.

Uwaga:

NIE należy obracać ramienia wysięgnika, gdy śruba na zacisku C jest dokręcona. Najpierw należy poluzować śrubę, wyregulować położenie ramienia, a następnie dokręcić śrubę.

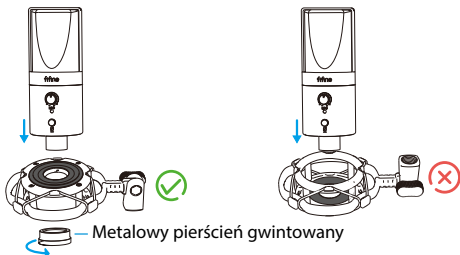


Dokładnie zamocuj urządzenie do blatu za pomocą dołączonego zacisku C: Odkręć zacisk C i nasuń go na bok blatu, upewniając się, że zarówno górna część zacisku C, jak i jego spód spoczywają na płaskich powierzchniach. Zbyt zaokrąglone lub wystające krawędzie blatu nie stanowią dobrych powierzchni montażowych.



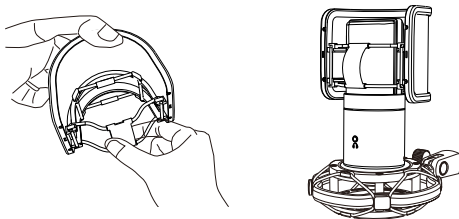
KRÓTKA INSTRUKCJA INSTALACJI

1. Podłącz mikrofon do uchwyty antywstrząsowego.

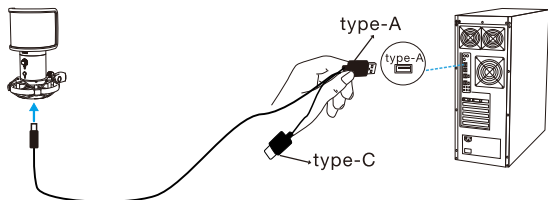
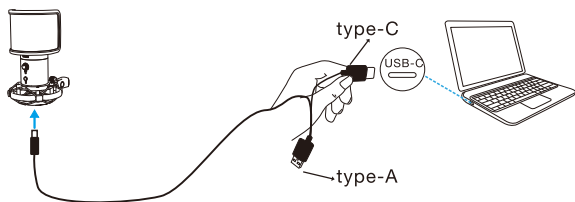


Strona uchwyty amortyzującego z gumową podkładką powinna być skierowana do góry.

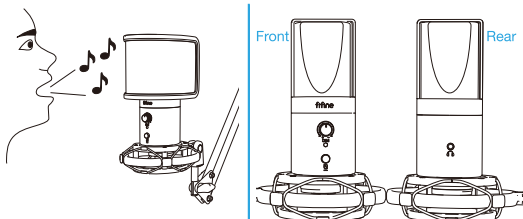
2. Za pomocą dołączonego filtra popowego można wyeliminować ostre dźwięki „p”, „t” i „b” oraz poprawić jakość dźwięku.



3. Podłącz dołączony kabel USB do wyjścia USB znajdującego się w dolnej części mikrofonu. Podłącz złącze USB A LUB złącze USB C do portu USB komputera. Wybór złącza zależy od rodzaju portów USB dostępnych w komputerze.



4. Zawsze trzymaj przód mikrofonu (stronę z logo „fifine”) skierowaną w stronę źródła dźwięku. Nie mów ani nie śpiewaj, patrząc w stronę tylnej części mikrofonu (strona z gniazdem słuchawkowym).



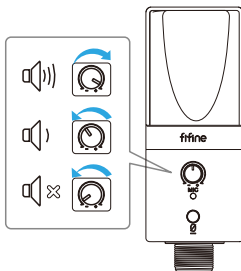
5. Podczas podłączania mikrofonu do portu USB należy ustawić głośność na minimum, a następnie stopniowo ją zwiększać, aby uzyskać idealny efekt podczas użytkowania.

Regulacja głośności

Zwiększanie głośności: zgodnie z ruchem wskazówek zegara (obrót w prawo)

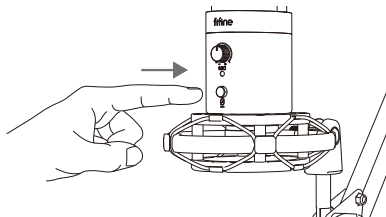
Zmniejszanie głośności: przeciwnie do ruchu wskazówek zegara (obrót w lewo)

Wyciszenie: przeciwnie do ruchu wskazówek zegara (obrót maksymalnie w lewo)



PRZYCIŚK WYCISZANIA MIKROFONU

Naciśnij przycisk, aby wyłączyć/włączyć mikrofon.



czerwony = mikrofon jest wyciszony



zielony = mikrofon jest aktywny



Przed użyciem mikrofonu upewnij się, że dioda LED świeci się na zielono.

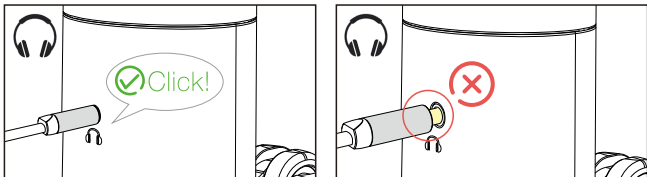
WYJŚCIE SŁUCHAWKOWE

Mikrofon T683 jest wyposażony w standardowe gniazdo słuchawkowe 1/8" (3,5 mm) do monitorowania i odtwarzania.

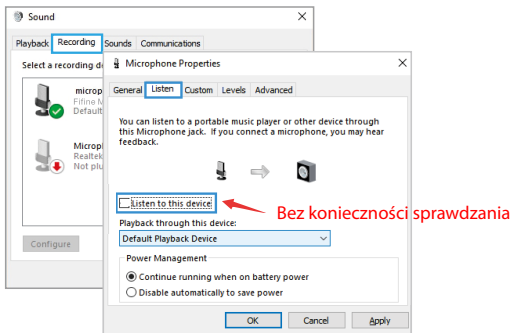
Po podłączeniu mikrofonu do komputera i potwierdzeniu, że jest to domyślne urządzenie wejściowe/wyjściowe w komputerze, można podłączyć słuchawki do gniazda słuchawkowego w mikrofonie, aby monitorować swój głos w czasie rzeczywistym lub słuchać odtwarzanego dźwięku/dźwięku z komputera.

Uwaga:

1. Upewnij się, że słuchawki są całkowicie podłączone do gniazda słuchawkowego mikrofonu.



2. Gdy mikrofon jest włączony (dioda LED świeci się na zielono) i nie ustawisz wzmocnienia mikrofonu na zero, usłyszysz swój głos od razu. Nie ma potrzeby logowania się do żadnego oprogramowania do nagrywania (systemy Apple-Macintosh) ani klikania „słuchaj tego urządzenia” (systemy Windows).



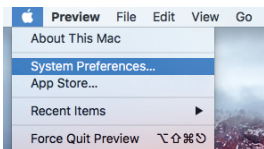
3. Możesz regulować głośność dźwięku komputera, zwiększając lub zmniejszając głośność wyjściową w ustawieniach dźwięku komputera.

KONFIGURACJA KOMPUTEROWA

Apple MAC OS

1. Podłącz mikrofon do komputera. Wskaźnik LED natychmiast zmieni kolor na zielony, co oznacza, że mikrofon jest włączony. (Jeśli wskaźnik LED świeci się na czerwono, naciśnij przycisk wyciszenia, aby zmienić kolor na zielony). Komputer automatycznie zainstaluje sterownik mikrofonu. Może jednak nie pojawić się komunikat przypominający o tym procesie.

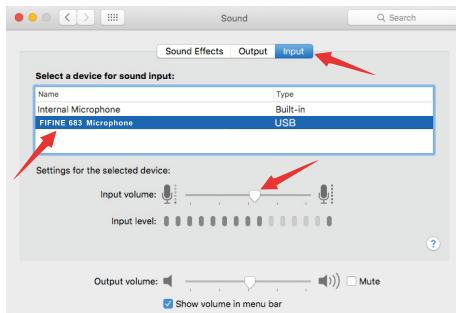
2. Przejdź do Preferencji systemowych.



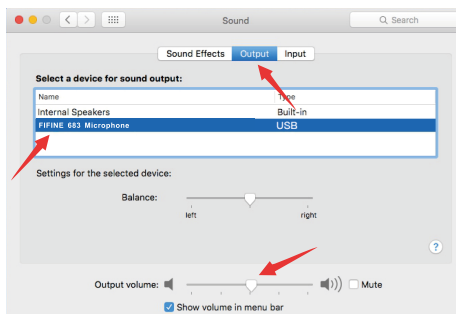
3. Kliknij opcję Dźwięk, aby wyświetlić panel preferencji dźwięku.



4. Kliknij zakładkę „Wejście” i wybierz „Mikrofon FIFINE 683” jako urządzenie do wprowadzania dźwięku.



5. Po podłączeniu słuchawek do gniazda mikrofonowego można monitorować mikrofon. Jeśli chcesz słuchać dźwięku z komputera i monitorować mikrofon za pomocą słuchawek, kliknij kartę Wyjście i wybierz „FIFINE 683 Microphone” jako urządzenie wyjściowe.



UWAGA:

- Jeśli komputer Mac ma tylko port USB C, podłącz mikrofon za pomocą złącza USB C dołączonego kabla USB.
- Mikrofon T683 stanie się domyślnym urządzeniem wyjściowym po podłączeniu do komputera Mac. Jeśli wystąpią poniższe problemy, zmień urządzenie wyjściowe na głośniki wewnętrzne.
 - 1) Po podłączeniu mikrofonu do komputera muzyka systemowa nagle się zatrzymuje.
 - 2) Podczas rozmów głosowych lub wideorozmów inni słyszą Cię, gdy używasz mikrofonu, ale Ty nie słyszysz ich.
 - 3) Podczas odtwarzania nagrania z komputera nie słychać żadnego dźwięku.
- Dwa sposoby monitorowania dźwięku.
 - 1) Podłącz słuchawki do gniazda słuchawkowego w mikrofonie, aby natychmiast monitorować dźwięk.
 - 2) Jeśli podłączysz słuchawki do komputera Macbook i chcesz monitorować dźwięk, musisz użyć dowolnego oprogramowania do nagrywania. (Na przykład QuickTime Player).
 - a. Otwórz QuickTime Player.
 - b. Przejdź do „Plik” -> „Nowe nagranie audio”.
 - c. Kliknij strzałkę obok przycisku „Nagraj”. Następnie wybierz ten mikrofon.
 - d. Monitoruj dźwięk podczas nagrywania.

- Wybierz domyślne oprogramowanie Dictation&Speech, gdy korzystasz z funkcji zamiany mowy na tekst w komputerze Macbook, kliknij „Włącz” w oknie Dictation, aby oprogramowanie mogło rozpoznać mikrofon.

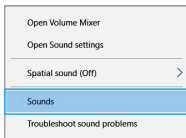


Windows

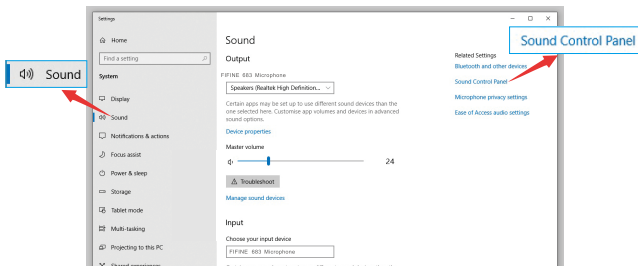
1. Ustawienia wejścia

Podłącz mikrofon do komputera. Wskaźnik LED natychmiast zmieni kolor na zielony, co oznacza, że mikrofon jest włączony. (Jeśli dioda LED świeci na czerwono, naciśnij przycisk wyciszenia, aby zmienić kolor na zielony). Komputer automatycznie zainstaluje sterownik mikrofonu. Może jednak nie pojawić się wyskakujące okienko przypominające o tym procesie.

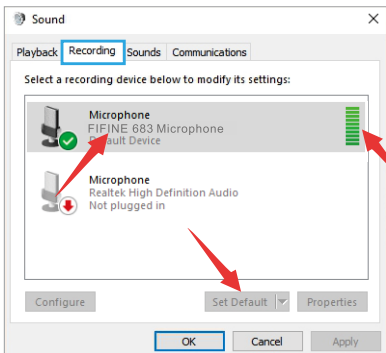
1) Kliknij prawym przyciskiem myszy ikonę głośnika w prawym dolnym rogu ekranu. Kliknij „Dźwięki” lub „Otwórz ustawienia dźwięku”.



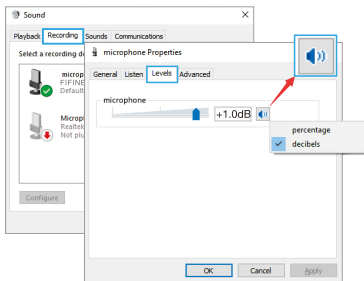
2) Kliknij panel sterowania dźwiękiem.



3) Kliknij zakładkę „Nagrywanie” i wybierz „FIFINE 683 Microphone” jako urządzenie domyślne. Kiedy mówisz do mikrofonu, wskaźnik głośności zmienia kolor na zielony i zacznie się poruszać. Jeśli nie zmienia się, zresetuj komputer i podłącz mikrofon ponownie do jednego z wolnych portów USB.



4) Dostosuj głośność wejściową — kliknij dwukrotnie „FIFINE 683 Microphone”, aby otworzyć okno właściwości mikrofonu. Kliknij prawym przyciskiem myszy ikonę głośnika w zakładce „Poziomy” i zmień jednostkę miary z procentów na decybele. Aby uzyskać najlepszy dźwięk z mikrofonu, dostosuj poziom mikrofonu w tym zakresie (od 0 dB do 1 dB), gdy głośność głośnika jest ustawiona na maksimum.

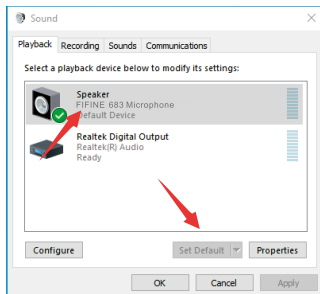
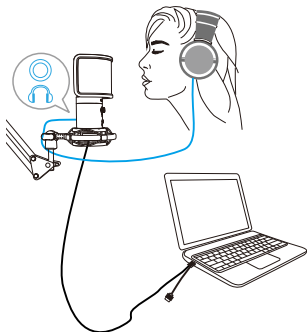


 **Uwaga:** Upewnij się, że pokrętko wzmocnienia mikrofonu nie jest ustawione na zero.

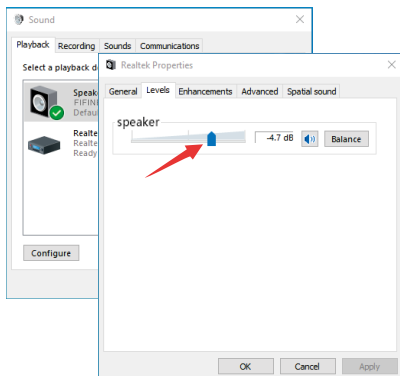
2. Ustawienia wyjścia

1) Wyjście dźwięku z komputera z gniazda 3,5 mm w mikrofonie.

a. Podłącz słuchawki do gniazda słuchawkowego z tyłu mikrofonu T683. Kliknij kartę „Odtwarzanie” w oknie „Dźwięk” i wybierz „FIFINE 683 Microphone” jako domyślne urządzenie wyjściowe.

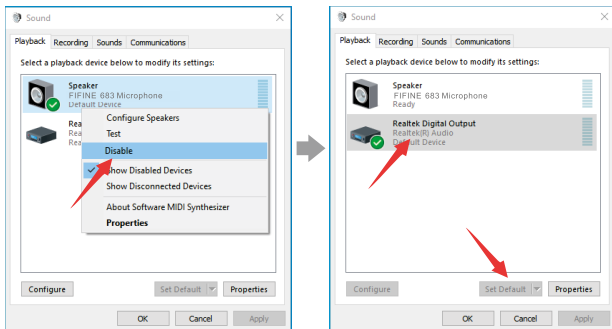


b. Kliknij głośnik (mikrofon FIFINE 683) – Właściwości – Poziomy i przeciągnij suwak, aby dostosować głośność wyjściową.

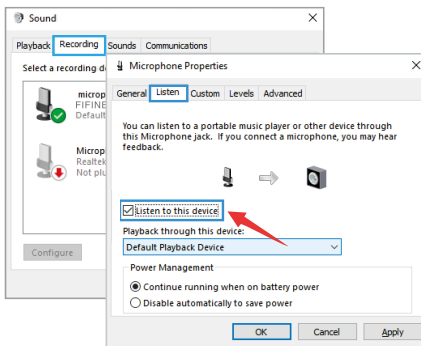


2) Wyjście audio z komputera.

a. Kliknij kartę „Odtwarzanie” w okienku Dźwięk, wybierz „Realtek High Definition Audio” jako domyślne urządzenie wyjściowe. Następnie usłyszysz dźwięk z komputera.



b. Jeśli chcesz również monitorować swój mikrofon, kliknij zakładkę „Nagrywanie” i kliknij mikrofon FIFINE 683 – Właściwości – Słuchaj – zaznacz pole „Słuchaj tego urządzenia” – Zastosuj.



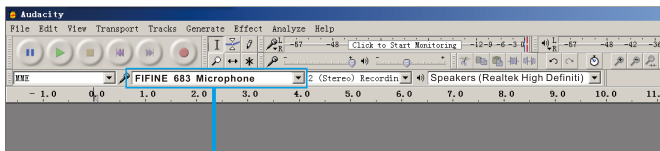
c. Kliknij używany głośnik – Właściwości – Poziomy, przeciągnij suwak, aby dostosować głośność wyjściową.

⚠ Uwaga: (Dotyczy komputerów MAC i Windows)

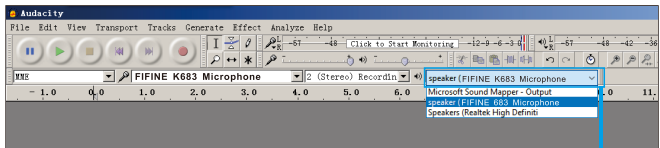
1. Jeśli komputer wyświetli komunikat, że nie może zidentyfikować tego urządzenia USB, uruchom ponownie komputer i podłącz mikrofon do innego portu USB.
2. Zaznacz pole „Słuchaj tego urządzenia”, gdy korzystasz z oprogramowania do nagrywania lub czatu (takiego jak Skype), w przeciwnym razie usłyszysz podwójny dźwięk, podobny do echa.
3. Jeśli mikrofon jest rozpoznawany, ale nie słychać dźwięku, sprawdź, czy dźwięk systemowy nie jest wyciszony i czy pokrętko mikrofonu nie jest ustawione na minimum. Upewnij się, że dioda LED świeci się na zielono (oznacza to, że mikrofon jest włączony).
4. Jeśli komputer działa pod kontrolą systemu Windows 10, przejdź do ustawień > prywatność > mikrofon i kliknij opcję Zezwalaj aplikacjom na dostęp do mikrofonu, aby włączyć ją, a następnie uruchom ponownie komputer.

USTAWIENIA OPROGRAMOWANIA DO NAGRYWANIA


1. Podczas korzystania z oprogramowania do nagrywania wybierz „FINE 683 Microphone” jako urządzenie wejściowe w ustawieniach. Weźmy na przykład program Audacity. Jeśli monitorujesz dźwięk z gniazda słuchawkowego komputera, wybierz „Realtek High Definition Audio” jako urządzenie wyjściowe. Jeśli monitorujesz z gniazda słuchawkowego mikrofonu, wybierz mikrofon FINE 683 jako urządzenie wyjściowe.



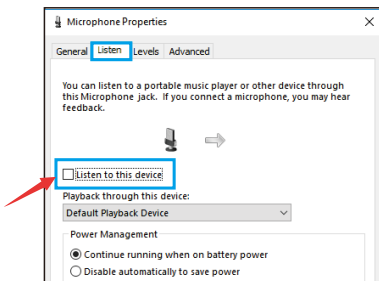
Wejście: Mikrofon FINE 683



Wyjście: Wybierz odpowiednie wyjście

 **Uwaga:** Jeśli oprogramowanie do nagrywania (takie jak Audacity) nie rozpoznaje mikrofonu, należy najpierw wylogować się z oprogramowania, ponownie podłączyć mikrofon do komputera i uruchomić oprogramowanie ponownie. Następnie mikrofon pojawi się w rozwijanym menu urządzeń wejściowych.

2. Podczas korzystania z oprogramowania do nagrywania należy zaznaczyć opcję „Słuchaj tego urządzenia” w systemie dźwiękowym, w przeciwnym razie będzie słychać echo własnego głosu.



3. Istnieje kilka sposobów na poprawę użytkowania. Wejdź na naszą stronę internetową, znajdź sekcję Pomoc techniczna w zakładce „WSPARCIE” lub bezpośrednio wyszukaj rozwiązanie pomocy technicznej dotyczące interesującego Cię tematu.

4. W przypadku komputerów z systemem Windows zalecamy korzystanie z programu Audacity. W przypadku komputerów Apple do testowania nagrania można użyć programu QuickTime Player.

WAŻNA INFORMACJA

• Ustawianie poziomów głośności

Prawidłowa regulacja poziomu mikrofonu jest ważna dla uzyskania optymalnej wydajności. Najlepiej, aby poziom mikrofonu był jak najwyższy, ale nie powodował przeciążenia wejścia komputera. Jeśli słyszysz zniekształcenia lub jeśli program do nagrywania pokazuje poziom, które są stale przeciążone (na poziomach szczytowych), zmniejsz czułość mikrofonu (lub poziom) za pomocą pokrętła na mikrofonie, ustawień systemowych lub oprogramowania do nagrywania. Jeśli program do nagrywania pokazuje niewystarczający poziom, możesz zwiększyć czułość mikrofonu za pomocą pokrętła na mikrofonie, ustawień systemowych lub oprogramowania do nagrywania.

- Wybór oprogramowania

Do wyboru jest wiele programów do nagrywania. Audacity, dostępny za darmo w Internecie, jest powszechnie używanym oprogramowaniem. Jeśli podłączysz mikrofon PO uruchomieniu programu Audacity, może on nie rozpoznać mikrofonu, mimo że nadal będzie nagrywać, a wyniki będą niezadowolające. W takim przypadku uruchom ponownie program Audacity PO podłączeniu USB do komputera i kliknij opcję Fine Microphone.

- Umieszczenie mikrofonu

Aby uzyskać najlepszą charakterystykę częstotliwościową, ważne jest, aby kapsuła mikrofonu (strona z przyciskiem wyciszenia) była skierowana w stronę ust użytkownika, instrumentu lub innego źródła dźwięku.

W przypadku mówienia/śpiewania idealnym położeniem mikrofonu jest miejsce bezpośrednio przed osobą mówiącą/śpiewającą. To samo położenie jest optymalne w przypadku nagrywania instrumentów, takich jak gitara akustyczna, perkusja lub fortepian. Wypróbuj mikrofon w różnych położeniach, aby znaleźć najlepszy dźwięk dla danej konfiguracji.

- Ochrona mikrofonu

Należy unikać pozostawiania mikrofonu na otwartej przestrzeni lub w miejscach, w których temperatura przekracza 110°F (43°C) przez dłuższy czas. Należy również unikać bardzo wysokiej wilgotności.

Wybierz ustawienia wyjściowe

Po podłączeniu mikrofonu do komputera, jeśli dźwięk z innych plików audio zostanie wyciszony lub nie będzie słychać dźwięku podczas odtwarzania, należy ręcznie wybrać „głośnik (Realtek High Definition Audio)” jako domyślne urządzenie odtwarzające, jeśli chcesz odtwarzać dźwięk z komputera przez wbudowany głośnik.

SPECYFIKACJA

Zasilanie: 5V/65 mA ± 5mA

Prąd roboczy: 34 mA

Charakterystyka kierunkowości: Kardiodalna


Pasma przenoszenia: 40-18kHz

Czułość: -45±3dB

Stosunek sygnału do szumu: 75 dB

Maks. poziom ciśnienia akustycznego: 100 dB

SKONTAKTUJ SIĘ Z NAMI

Media społecznościowe: 

Facebook: <http://bit.ly/FifinePage>

Dane kontaktowe: 

E-mail: web@fifine.cc

Więcej informacji o produktach można znaleźć na stronie internetowej.

Strona internetowa firmy: <https://fifinemicrophone.com/>

GWARANCJA

Firma Fifine udziela gwarancji na wady materiałowe i wykonawcze swoich produktów mikrofonowych przez okres jednego roku od daty pierwotnego zakupu detalicznego, pod warunkiem, że zakup został dokonany u autoryzowanego sprzedawcy mikrofonów Fifine. Niniejsza gwarancja traci ważność w przypadku modyfikacji sprzętu, niewłaściwego użytkowania, nieprawidłowej obsługi, nadmiernego zużycia lub serwisowania przez podmioty nieautoryzowane przez firmę Fifine Microphone. W celu skorzystania z serwisu gwarancyjnego należy skontaktować się z lokalnym dystrybutorem lub odwiedzić stronę web@fifine.cc.

Niniejszy dokument jest tłumaczeniem oryginalnej instrukcji obsługi, stworzonej przez producenta.

Szczegółowe informacje o warunkach gwarancji dystrybutora / producenta dostępne na stronie internetowej <https://serwis.innpro.pl/gwarancja>

Produkt należy regularnie konserwować (czyścić) we własnym zakresie lub przez wyspecjalizowane punkty serwisowe na koszt i w zakresie użytkownika. W przypadku braku informacji o koniecznych akcjach konserwacyjnych cyklicznych lub serwisowych w instrukcji obsługi, należy regularnie, minimum raz na tydzień oceniać odmiennosć stanu fizycznego produktu od fizycznie nowego produktu. W przypadku wykrycia lub stwierdzenia jakiegokolwiek odmiennosć należy pilnie podjąć kroki konserwacyjne (czyszczenie) lub serwisowe. Brak poprawnej konserwacji (czyszczenia) i reakcji w chwili wykrycia stanu odmiennosć może doprowadzić do trwałego uszkodzenia produktu. Gwarant nie ponosi odpowiedzialności za uszkodzenia wynikające z zaniedbania.

Ostrzeżenia i informacje dotyczące bezpieczeństwa

Wszelkie informacje dotyczące obsługi urządzenia znajdują się w instrukcji obsługi. Zanim zaczniesz z niego korzystać, zapoznaj się z jej treścią i stosuj się do zawartych w niej wskazówek.

Przed użyciem zapoznaj się również z poniższymi informacjami:

Ostrzeżenia dotyczące użytkowania

Ryzyko uszkodzenia urządzenia: Unikaj narażania mikrofonu na działanie wilgoci, cieczy lub ekstremalnych temperatur, chyba że producent określił urządzenie jako wodoodporne. Nie używaj mikrofonu w miejscach o dużej ilości pyłu lub

zanieczyszczeń, aby zapobiec uszkodzeniu membrany lub elektroniki.

- Unikaj narażania mikrofonu na działanie wilgoci, cieczy lub ekstremalnych temperatur, chyba że producent określił urządzenie jako wodoodporne.
- Nie używaj mikrofonu w miejscach o dużej ilości pyłu lub zanieczyszczeń, aby zapobiec uszkodzeniu membrany lub elektroniki.

Ochrona przed przegrzaniem: Unikaj długotrwałego wystawiania mikrofonu na bezpośrednie działanie promieni słonecznych lub blisko źródeł ciepła, takich jak grzejniki. W przypadku modeli aktywnych (np. mikrofonów USB) upewnij się, że zasilanie nie powoduje nadmiernego nagrzewania urządzenia.

- Unikaj długotrwałego wystawiania mikrofonu na bezpośrednie działanie promieni słonecznych lub blisko źródeł ciepła, takich jak grzejniki.
- W przypadku modeli aktywnych (np. mikrofonów USB) upewnij się, że zasilanie nie powoduje nadmiernego nagrzewania urządzenia.

Ryzyko mechaniczne: Mikrofon należy umieszczać na stabilnych statywach lub uchwytach, aby uniknąć upadków, które mogą uszkodzić delikatne komponenty. Przewody mikrofonowe powinny być odpowiednio zabezpieczone, aby nie stanowiły ryzyka potknięcia.

- Mikrofon należy umieszczać na stabilnych statywach lub uchwytach, aby uniknąć upadków, które mogą uszkodzić delikatne komponenty.
- Przewody mikrofonowe powinny być odpowiednio zabezpieczone, aby nie stanowiły ryzyka potknięcia.

Zakłócenia elektromagnetyczne (EMC): Mikrofony bezprzewodowe mogą powodować zakłócenia w działaniu innych urządzeń elektronicznych. Korzystaj z częstotliwości zgodnych z lokalnymi przepisami radiowymi. Unikaj

korzystania z mikrofonów w pobliżu urządzeń medycznych, takich jak rozruszniki serca, bez konsultacji z lekarzem.

- Mikrofony bezprzewodowe mogą powodować zakłócenia w działaniu innych urządzeń elektronicznych. Korzystaj z częstotliwości zgodnych z lokalnymi przepisami radiowymi.
- Unikaj korzystania z mikrofonów w pobliżu urządzeń medycznych, takich jak rozruszniki serca, bez konsultacji z lekarzem.

Bezpieczeństwo dzieci: Mikrofony, zwłaszcza modele przewodowe, nie są zabawkami i należy je przechowywać poza zasięgiem dzieci. Małe elementy, takie jak osłony przeciwwietrzne czy adaptery, mogą stanowić ryzyko zadławienia.

- Mikrofony, zwłaszcza modele przewodowe, nie są zabawkami i należy je przechowywać poza zasięgiem dzieci.
- Małe elementy, takie jak osłony przeciwwietrzne czy adaptery, mogą stanowić ryzyko zadławienia.

Informacje dotyczące prawidłowego użytkowania

Instalacja i konfiguracja: Przed podłączeniem mikrofonu upewnij się, że urządzenie docelowe (np. mikser, komputer) obsługuje wymagane typy połączeń (np. XLR, USB). W przypadku mikrofonów pojemnościowych upewnij się, że źródło zasilania phantom (48V) jest stabilne i zgodne z wymaganiami urządzenia.

- Przed podłączeniem mikrofonu upewnij się, że urządzenie docelowe (np. mikser, komputer) obsługuje wymagane typy połączeń (np. XLR, USB).
- W przypadku mikrofonów pojemnościowych upewnij się, że źródło zasilania phantom (48V) jest stabilne i zgodne z wymaganiami urządzenia.

Ustawienia i pozycjonowanie: Mikrofon powinien być ustawiony w odpowiedniej odległości od źródła dźwięku, aby uniknąć przesterowania lub zniekształceń dźwięku. W

przypadku nagrań zewnętrznych stosuj osłony przeciwwietrzne w celu poprawy jakości rejestrowanego dźwięku.

- Mikrofon powinien być ustawiony w odpowiedniej odległości od źródła dźwięku, aby uniknąć przesterowania lub zniekształceń dźwięku.
- W przypadku nagrań zewnętrznych stosuj osłony przeciwwietrzne w celu poprawy jakości rejestrowanego dźwięku.

Konserwacja i przechowywanie:Przechowuj mikrofon w suchym i czystym miejscu, najlepiej w dedykowanym etui lub futerale, aby chronić go przed uszkodzeniami mechanicznymi i zanieczyszczeniami.Regularnie czyść obudowę za pomocą suchej ściereczki. W przypadku membrany mikrofonu stosuj wyłącznie zalecane przez producenta metody czyszczenia.

- Przechowuj mikrofon w suchym i czystym miejscu, najlepiej w dedykowanym etui lub futerale, aby chronić go przed uszkodzeniami mechanicznymi i zanieczyszczeniami.
- Regularnie czyść obudowę za pomocą suchej ściereczki. W przypadku membrany mikrofonu stosuj wyłącznie zalecane przez producenta metody czyszczenia.

Bezpieczeństwo bezprzewodowych mikrofonów:Upewnij się, że urządzenie pracuje w zatwierdzonym paśmie częstotliwości, aby uniknąć zakłóceń.Regularnie monitoruj poziom naładowania baterii w mikrofonach bezprzewodowych, aby zapewnić ciągłość pracy.

- Upewnij się, że urządzenie pracuje w zatwierdzonym paśmie częstotliwości, aby uniknąć zakłóceń.
- Regularnie monitoruj poziom naładowania baterii w mikrofonach bezprzewodowych, aby zapewnić ciągłość pracy.

Dodatkowe środki ostrożności

- Ochrona środowiska: Zużyte baterie należy utylizować zgodnie z lokalnymi przepisami dotyczącymi ochrony środowiska. Nie wyrzucaj mikrofonów i akcesoriów elektronicznych do zwykłych pojemników na odpady.
- Zużyte baterie należy utylizować zgodnie z lokalnymi przepisami dotyczącymi ochrony środowiska.
- Nie wyrzucaj mikrofonów i akcesoriów elektronicznych do zwykłych pojemników na odpady.
- Zabezpieczenie prywatności: W przypadku mikrofonów z funkcją nagrywania dźwięku upewnij się, że użytkowanie jest zgodne z lokalnymi przepisami dotyczącymi ochrony danych osobowych.
- W przypadku mikrofonów z funkcją nagrywania dźwięku upewnij się, że użytkowanie jest zgodne z lokalnymi przepisami dotyczącymi ochrony danych osobowych.

Ochrona Środowiska



Zużyty sprzęt elektroniczny oznakowany zgodnie z dyrektywą Unii Europejskiej, nie może być umieszczany łącznie z innymi odpadami komunalnymi. Podlega on selektywnej zbiórce i recyklingowi w wyznaczonych punktach. Zapewniając jego prawidłowe usunięcie, zapobiegasz potencjalnym, negatywnym konsekwencjom dla środowiska naturalnego i zdrowia ludzkiego. System zbierania zużytego sprzętu zgodny jest z lokalnie obowiązującymi przepisami ochrony środowiska dotyczącymi usuwania odpadów. Szczegółowe informacje na ten temat można uzyskać w urzędzie miejskim, zakładzie oczyszczania lub sklepie, w którym produkt został zakupiony.



Produkt spełnia wymagania dyrektyw tzw. Nowego Podejścia Unii Europejskiej (UE), dotyczących zagadnień związanych z bezpieczeństwem użytkownika, ochroną zdrowia i ochroną środowiska, określających zagrożenia, które powinny zostać wykryte i wyeliminowane.

Importer: **INNPRO**

INNPRO Robert Błędowski sp. z o.o.

Rudzka 65c

44-200 Rybnik, Polska

tel. +48 533 234 303

hurt@innpro.pl

www.innpro.pl

Producent:

Zhaoqing Junfeng Electronics Co., Ltd.

Waijing Industry Village, No. 6, Duanzhou 3rd Road, Zhaoqing

518016 Guangdong Province, Chiny

sales36@fifinedesign.com

Przedstawiciel w UE:

Unico authentication technology service SARL

Chez Domideal 11 Avenue Carnot 11

25000 BESANCON, Doubs, Francja

info@unic-sarl.cn