

fifine

T688

INSTRUKCJA OBSŁUGI



SPIS TREŚCI

Wytyczne dotyczące użytkowania	3-12
Instrukcja obsługi klawiszy funkcyjnych	12-15
Konfiguracja komputera (system Windows i MAC OS)	16-21
Ustawienia programu do nagrywania	21-22
Ważne informacje	22-24

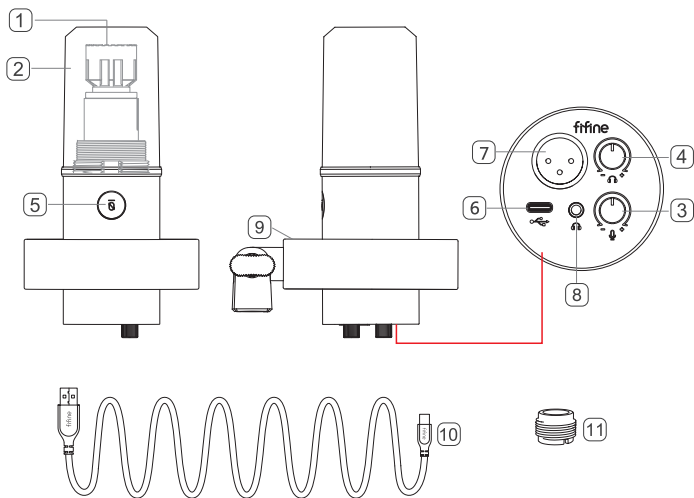
CO W OPAKOWANIU?

- | | |
|--|--------------------------|
| 1. Mikrofon z uchwytem antywstrząsowym | 6. Adapter 1/4,, do 3/8" |
| 2. Kabel USB | 7. Adapter 3/8,, do 5/8" |
| 3. Ramię mikrofonowe | 8. Klucz imbusowy |
| 4. Zacisk biurkowy | 9. Instrukcja obsługi |
| 5. Obrotowa głowica kulowa | |

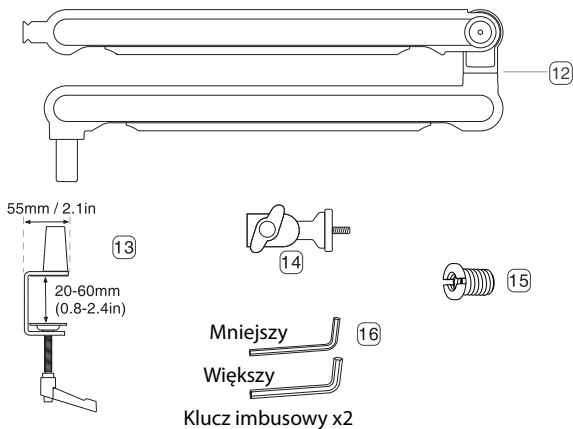
CHARAKTERYSTYKA PRODUKTU

- 1) Kapsuła mikrofonowa – dynamiczny element mikrofonowy o charakterystyce kardoidalnej.
- 2) Odłączana osłona przeciwwiatrowa – zapewnia maksymalną ochronę przed głośnym oddychaniem. Można ją zdjąć, odkręcając podstawę osłony i delikatnie ją wyciągając.
- 3) Regulacja głośności mikrofonu — regulacja dźwięku mikrofonu.
- 4) Regulacja głośności słuchawek — regulacja dźwięku słuchawek.
- 5) Przycisk wyciszenia i wskaźnik LED — dotknij, aby wyciszyć lub włączyć mikrofon. Jeśli lampka świeci się na zielono, mikrofon jest aktywny, a jeśli świeci się na czerwono, mikrofon jest wyciszony.
- 6) Wyjście USB C – podłącz bezpośrednio do komputera za pomocą dołączonego kabla USB.
- 7) Wyjście XLR — podłącz do zasilania fantomowego interfejsu, miksera lub interfejsu audio za pomocą kabla XLR (brak w zestawie).
- 8) Gniazdo słuchawkowe — gniazdo stereo 1/8 cala (3,5 mm) do monitorowania głosu w czasie rzeczywistym.

- 9) Mocowanie antywstrząsowe – izoluje mikrofon i tłumi niepożądane dudnienia i odgłosy uderzeń.
- 10) Kabel USB — kabel USB typu A do typu C. (Tylko dołączony kabel USB ma 100% gwarancję kompatybilności).
- 11) Adapter śrubowy męski 5/8,, na żeński 3/8" – do podłączenia mikrofonu do dołączonego statywu z wysięgnikiem.
- 12) Ramię mikrofonowe – stabilnie utrzymuje mikrofon.
- 13) Zacisk biurkowy
- 14) Obrotowa głowica kulowa
- 15) Adapter 1/4" do 3/8"
- 16) Klucz imbusowy

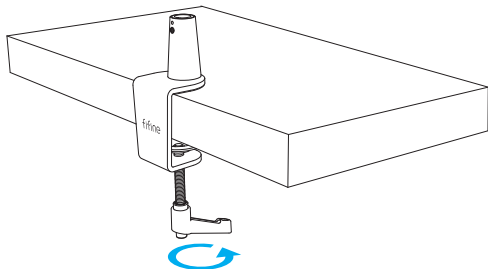
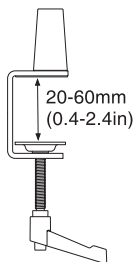


Kabel USB

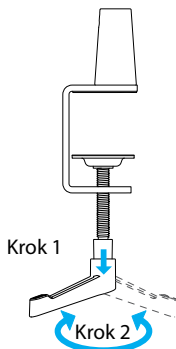
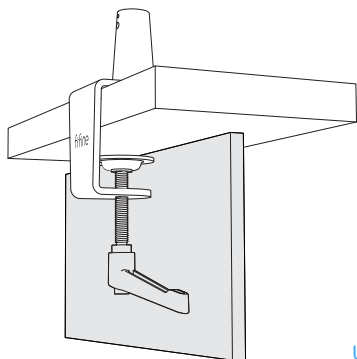


WSKAZÓWKI DOTYCZĄCE UŻYTKOWANIA

1. Montaż zacisku biurkowego — umieść zacisk biurkowy na krawędzi blatu i przekręć w lewo grzechotkę zacisku biurkowego, aby zamocować go bezpiecznie do krawędzi blatu.

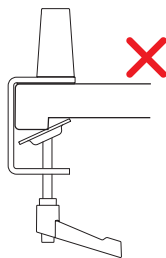
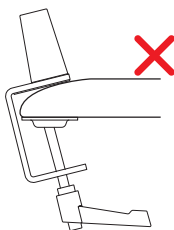
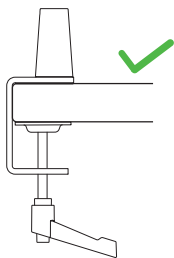


Jeśli powierzchnia blatu jest ograniczona (lub znajdują się na niej przeszkody), należy ustawić zacisk biurkowy w zakresie zbliżonym do grubości krawędzi blatu, a następnie umieścić go na krawędzi blatu. Należy pociągnąć zapadkę w lewo, a następnie dokręcić ją w prawo.

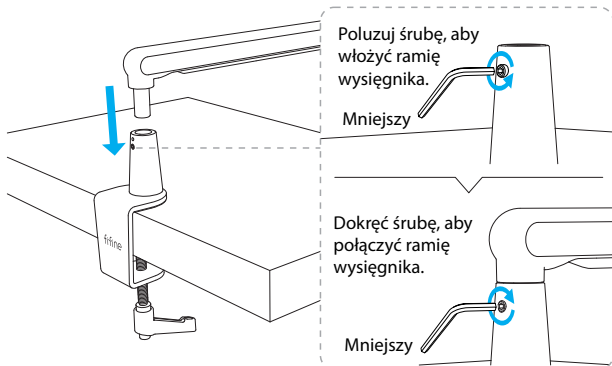


Uwaga: Nie dokręcaj zbyt mocno zacisku biurkowego.

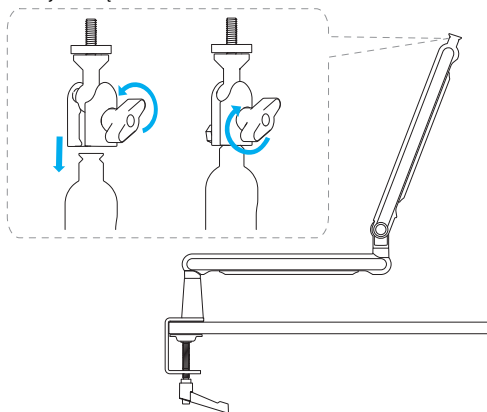
Upewnij się, że zarówno górna, jak i dolna część zacisku biurka spoczywają na płaskich powierzchniach. Zbyt zaokrąglone lub wystające krawędzie blatu nie stanowią dobrych powierzchni montażowych.



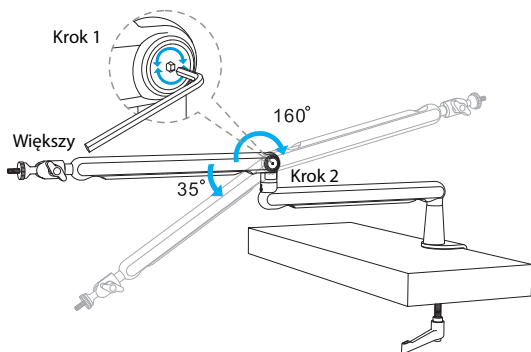
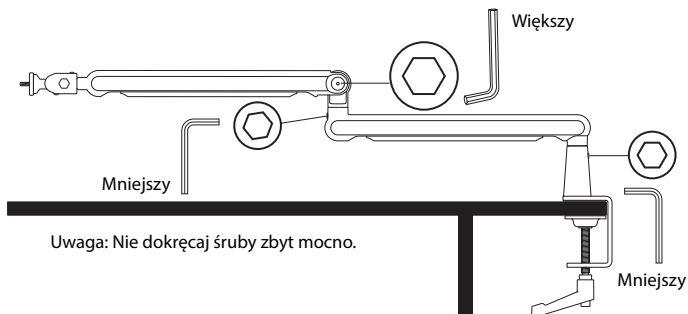
2. Montaż ramienia wysięgnika — za pomocą **mniejszego** klucza imbusowego poluzuj śrubę na zacisku biurka, obracając ją w kierunku przeciwnym do ruchu wskazówek zegara, aby uzyskać wystarczającą ilość miejsca w otworze do włożenia ramienia wysięgnika. Dokręć śrubę, obracając ją w kierunku zgodnym z ruchem wskazówek zegara, aby mocno połączyć ramię wysięgnika z zaciskiem biurka.

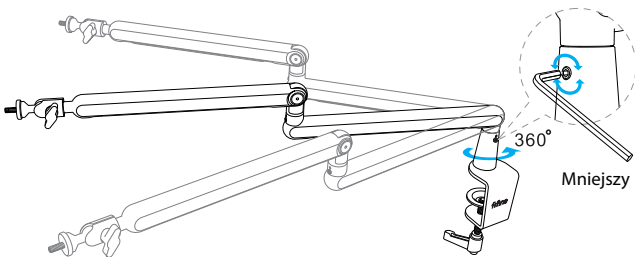
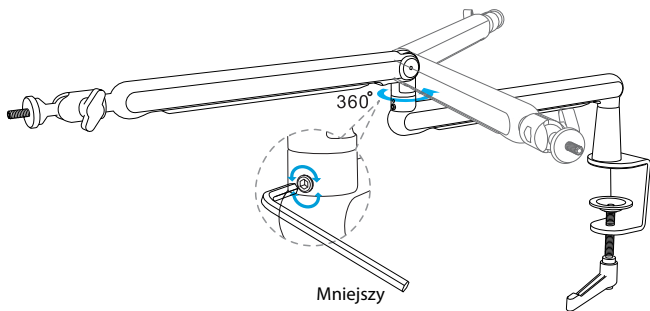


3. Montaż obrotowej głowicy kulowej — poluzuj pokrętło w kierunku przeciwnym do ruchu wskazówek zegara, aby dopasować obrotową głowicę kulową do ramienia wysięgnika, a następnie dokręć pokrętło w kierunku zgodnym z ruchem wskazówek zegara, aby mocno je dokręcić.



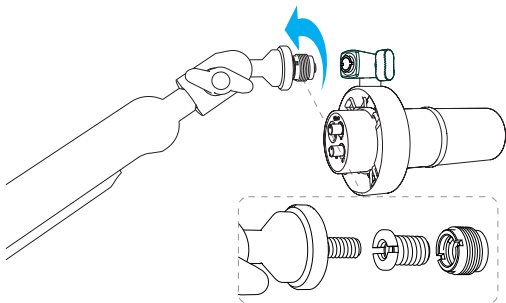
4. Regulacja ramienia wysięgnika — za pomocą klucza imbusowego poluzować śrubę w kierunku przeciwnym do ruchu wskazówek zegara, ustawić ramię wysięgnika pod odpowiednim kątem, a następnie dokręcić śrubę w kierunku zgodnym z ruchem wskazówek zegara.





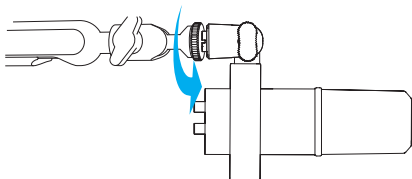
MONTAŻ STATYWU

1. Montaż mikrofonu/uchwyty antywstrząsowego/kamery — wkręć odpowiedni adapter w przegub ramienia statywu, a następnie umieść mikrofon w przegubie. Dokręć nakrętkę blokującą w kierunku przeciwnym do ruchu wskazówek zegara, aby mocno połączyć mikrofon z ramieniem statywu. (Poniższe zdjęcia instruktażowe przedstawiają przykładowy produkt FIFINE).

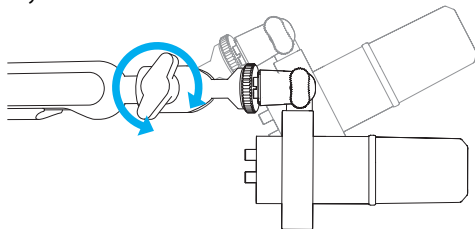


3. Regulacja kąta – po wykonaniu powyższej instalacji można wyregulować kąt.

Najpierw należy upewnić się, że nakrętka blokująca jest dokręcona, aby zapobiec wypadnięciu mikrofonu.

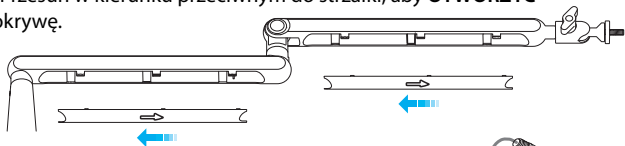


Przytrzymaj przegub i poluzuj pokrętło, aby ustawić odpowiedni kąt i wysokość mikrofonu, a następnie dokręć pokrętło, aż mikrofon będzie stabilny.

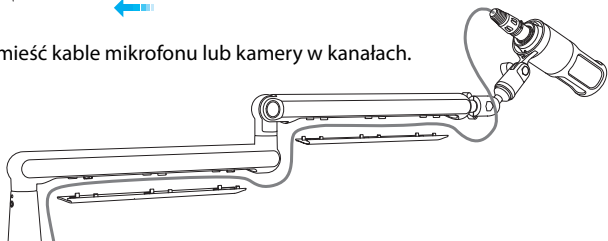


Użyj zintegrowanych kanałów kablowych do uporządkowania kabli mikrofonu lub kamery.

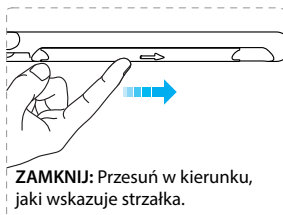
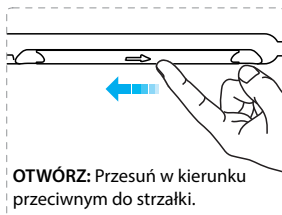
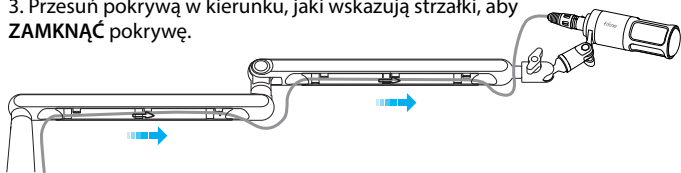
1. Przesuń w kierunku przeciwnym do strzałki, aby **OTWORZYĆ** pokrywę.



2. Umieść kable mikrofonu lub kamery w kanałach.

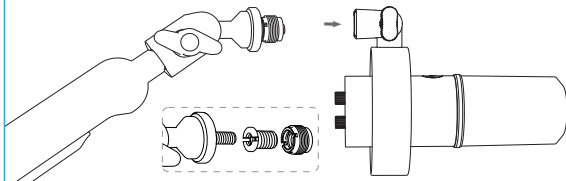


3. Przesuń pokrywę w kierunku, jaki wskazują strzałki, aby **ZAMKNAĆ** pokrywę.



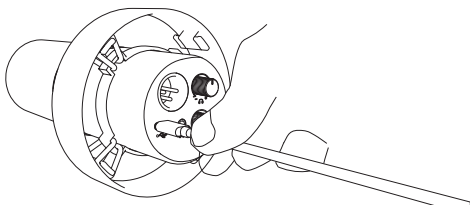
► Montaż i użytkowanie

1. Aby uzyskać najlepszy efekt, zalecamy zamocowanie mikrofonu do dołączonego statywu z wysięgnikiem za pomocą dołączonego adaptera z tykiem 5/8" na 3/8".

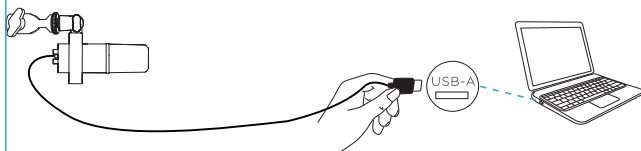


2. W przypadku portu USB C

2.1 Podłącz dołączony kabel USB do portu USB C znajdującego się w dolnej części mikrofonu.

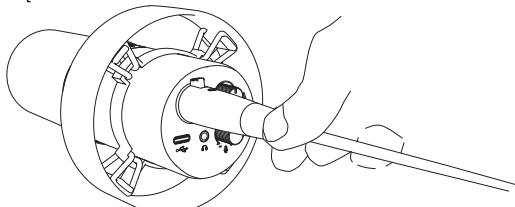


2.2 Podłącz złącze USB do komputera.

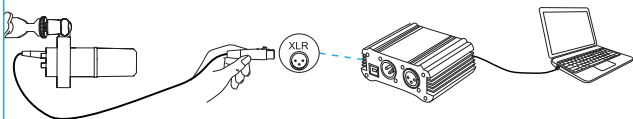


3. Podłączanie portu XLR

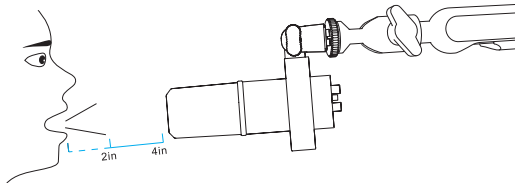
3.1 Podłącz w pełni dołączony kabel XLR do portu XLR znajdującego się w dolnej części mikrofonu.



3.2 Podłącz męską końcówkę kabla XLR do urządzenia wymagającego zasilania fantomowego, a następnie podłącz złącze urządzenia do komputera (urządzenie wymagające zasilania fantomowego i komputer nie są dołączone).

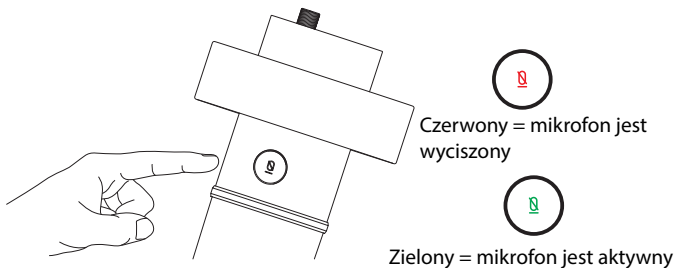


4. Zawsze kieruj górną część mikrofonu w stronę źródła dźwięku.



PRZYCISK WYCISZAJĄCY

Naciśnij przycisk, aby wyciszyć / włączyć mikrofon.



⚠ Przed użyciem mikrofonu upewnij się, że dioda LED świeci się na zielono.

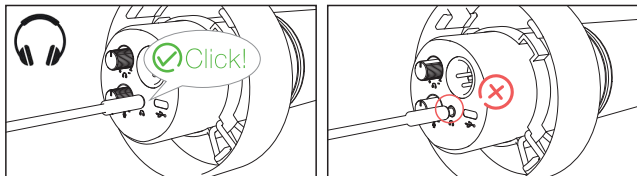
WYJŚCIE SŁUCHAWKOWE

Mikrofon K688 jest wyposażony w standardowe gniazdo słuchawkowe 1/8" (3,5 mm) do monitorowania i odtwarzania.

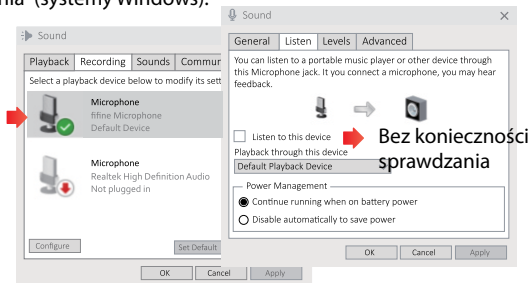
Podłącz słuchawki do gniazda 3,5 mm znajdującego się w dolnej części mikrofonu, jeśli chcesz monitorować swój głos w czasie rzeczywistym. Wybierz ten mikrofon „FIFINE Microphone” jako urządzenie wejściowe komputera, jeśli chcesz monitorować swój głos zmiksowany z dźwiękiem z komputera.

Uwaga:

1. Upewnij się, że słuchawki są całkowicie podłączone do gniazda słuchawkowego mikrofonu.



2. Gdy mikrofon jest włączony (przycisk wyciszenia świeci się na zielono), a czułość mikrofonu nie jest ustawiona na zero, usłyszysz swój głos od razu. Nie ma potrzeby logowania się do żadnego oprogramowania do nagrywania (systemy Apple-Macintosh) ani klikania „słuchaj tego urządzenia” (systemy Windows).

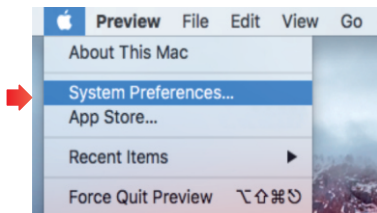


APPLE MAC OS (dotyczy wyłącznie połączeń USB)

Podłącz mikrofon do komputera Mac. Zielona dioda przycisku wyciszenia oznacza, że mikrofon jest włączony. Komputer Mac automatycznie zainstaluje sterownik mikrofonu. Może jednak nie pojawić się wyskakujące okienko z przypomnieniem o tym procesie.

► Ustawienia wejścia

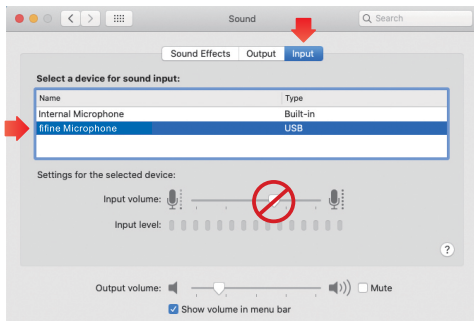
1. Przejdź do Preferencji systemowych.



2. Kliknij opcję Dźwięk, aby wyświetlić panel preferencji dźwięku.



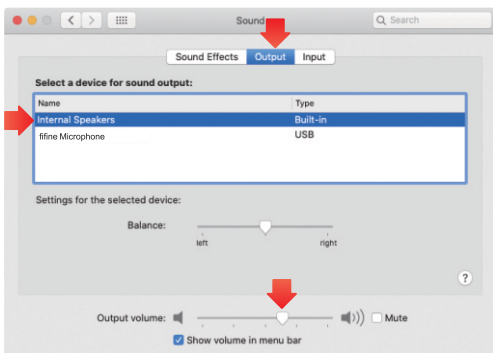
3. Kliknij kartę „Wejście” i upewnij się, że jako domyślne urządzenie wejściowe wybrano „Fine Microphone”. Zwiększ lub zmniejsz głośność mikrofonu, regulując pokrętkę wzmocnienia na mikrofonie. (Głośność wejścia mikrofonowego jest regulowana wyłącznie za pomocą pokrętki wzmocnienia, a nie ustawień komputera).



► Ustawienia wyjścia

► Wyjście audio z komputera Mac

1. Po podłączeniu mikrofonu do komputera Mac stanie się on automatycznie domyślnym urządzeniem wyjściowym. Jeśli chcesz słuchać dźwięku bezpośrednio z wbudowanego głośnika komputera Mac, wybierz „Głośniki wewnętrzne” jako urządzenie wyjściowe. Następnie dostosuj głośność wyjściową.

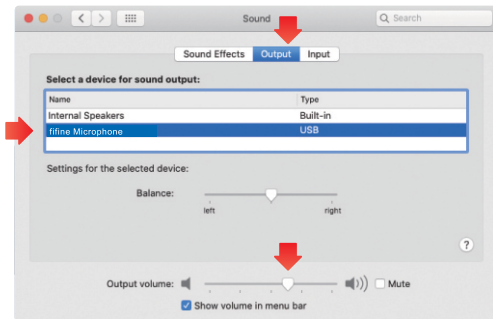


2. Jeśli chcesz podłączyć słuchawki do komputera Mac i słuchać dźwięku, wybierz słuchawki jako urządzenie wyjściowe. Następnie dostosuj głośność wyjściową.



► Wyjście audio z mikrofonu

Podłącz słuchawki do gniazda 3,5 mm znajdującego się w dolnej części mikrofonu, aby monitorować swój głos w czasie rzeczywistym. Kliknij kartę Wyjście i wybierz „fine Microphone”. Możesz monitorować swój głos zmiksowany z dźwiękiem z komputera Mac. Przesuń suwak, aby dostosować głośność wyjściową. (Możesz również zwiększyć lub zmniejszyć głośność monitorowania, regulując głośność słuchawek na mikrofonie).

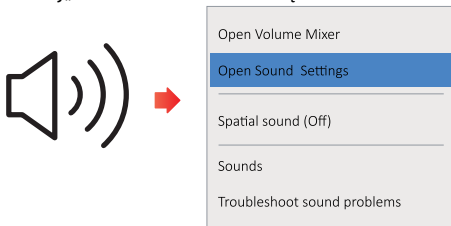


WINDOWS (dotyczy wyłącznie połączeń USB)

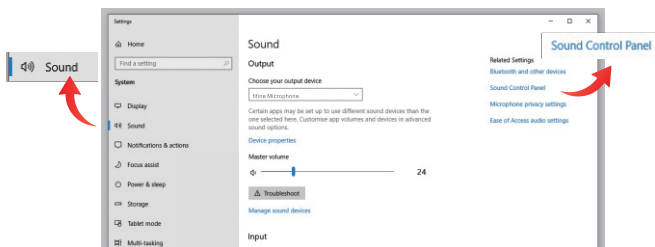
Podłącz mikrofon do komputera. Zielona dioda przycisku wyciszenia oznacza, że mikrofon jest włączony. Komputer automatycznie zainstaluje sterownik mikrofonu. Może jednak nie pojawić się komunikat przypominający o tym procesie.

► Ustawienia wejścia

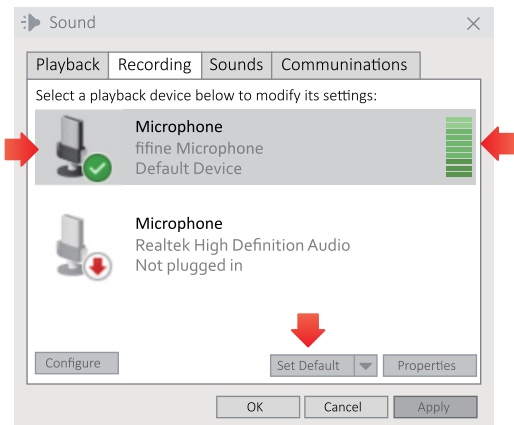
1. Kliknij prawym przyciskiem myszy ikonę głośnika w prawym dolnym rogu ekranu. Kliknij „Otwórz ustawienia dźwięku”.



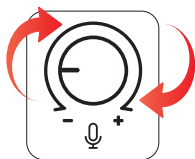
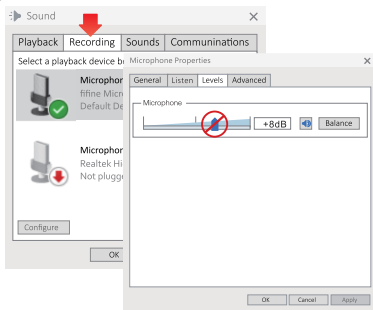
2. Kliknij Panel sterowania dźwiękiem.



3. Kliknij kartę Nagrywanie i wybierz „fifine Microphone” jako urządzenie domyślne. Kiedy mówisz do mikrofonu, wskaźnik głośności zmieni kolor na zielony i zacznie się poruszać. Jeśli nie zmieni się, zresetuj komputer i podłącz mikrofon ponownie do jednego z wolnych portów USB komputera.



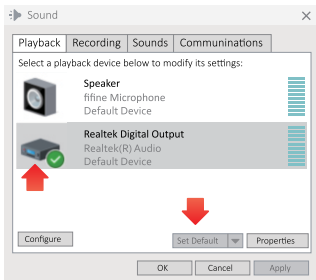
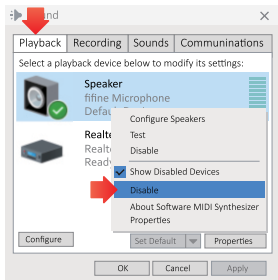
4. Dostosuj głośność wejścia. Kliknij dwukrotnie „fine Microphone”, aby otworzyć okno właściwości mikrofonu, a następnie kliknij kartę „Poziomy”. Zwiększ lub zmniejsz głośność mikrofonu, regulując pokrętkę wzmocnienia na mikrofonie. (Głośność wejścia mikrofonu jest regulowana wyłącznie za pomocą pokrętki wzmocnienia, a nie ustawień komputera).



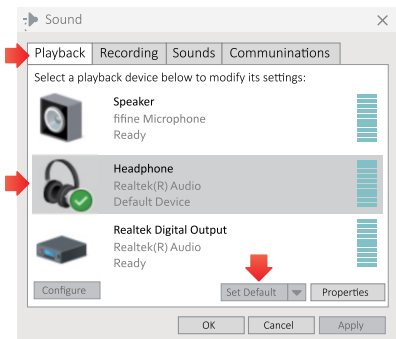
► Ustawienia wyjścia

► Wyjście audio z komputera

1. Po podłączeniu mikrofonu do komputera stanie się on automatycznie domyślnym urządzeniem wyjściowym. Jeśli chcesz słuchać dźwięku bezpośrednio z wbudowanego głośnika komputera, kliknij kartę „Odtwarzanie” w panelu Dźwięk i wybierz „Realtek High Definition Audio” jako domyślne urządzenie wyjściowe.



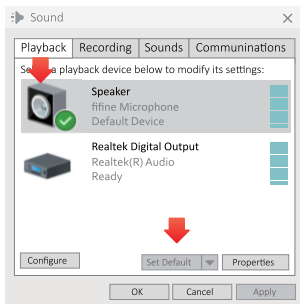
2. Jeśli chcesz podłączyć słuchawki do komputera i słuchać dźwięku, wybierz słuchawki jako urządzenie wyjściowe.



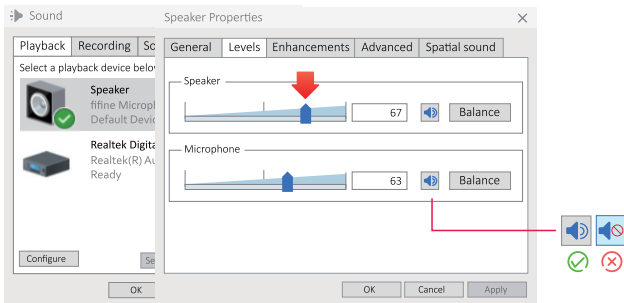
3. Kliknij używany głośnik — Właściwości — Poziomy, przeciągnij suwak, aby dostosować głośność wyjściową.

► Wyjście audio z mikrofonu

1. Podłącz słuchawki do gniazda 3,5 mm znajdującego się w dolnej części mikrofonu, aby monitorować swój głos w czasie rzeczywistym. Kliknij kartę Odtwarzanie w panelu dźwięku i wybierz „fifine Microphone” jako domyślne urządzenie wyjściowe. Możesz monitorować swój głos zmiksowany z dźwiękiem z komputera.



2. Kliknij głośnik (mikrofon fífine) – Właściwości – Poziomy i przeciągnij pasek postępu, aby dostosować głośność wyjściową. (Możesz również zwiększyć lub zmniejszyć głośność monitorowania, regulując głośność słuchawek na mikrofonie).



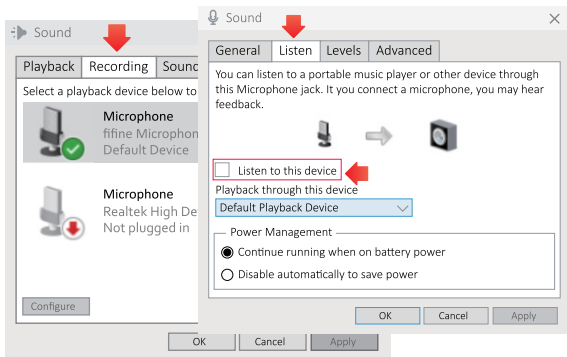
Wskazówki: (dotyczy komputerów Mac i Windows)

1. Jeśli komputer wyświetli komunikat, że nie może zidentyfikować tego urządzenia USB, uruchom ponownie komputer i podłącz mikrofon do innego portu USB.

2. Jeśli mikrofon jest rozpoznawany, ale nie słychać dźwięku, sprawdź, czy dźwięk systemowy nie jest wyciszony i czy pokrętko na mikrofonie nie jest ustawione w pozycji minimalnej. Upewnij się, że wskaźnik LED świeci się na zielono (oznacza to, że mikrofon jest włączony).

3. Jeśli komputer działa pod kontrolą systemu Windows, podczas korzystania z oprogramowania do nagrywania (takiego jak Audacity) lub oprogramowania do czatowania (takiego jak Skype) zaznacz pole „Słuchaj tego urządzenia”, w przeciwnym razie usłyszysz podwójny dźwięk, podobny do echa.

Kliknij kartę „Nagrywanie”, a następnie kliknij FIFINE Microphone – Właściwości – Słuchaj – zaznacz pole „Słuchaj tego urządzenia” – Zastosuj.

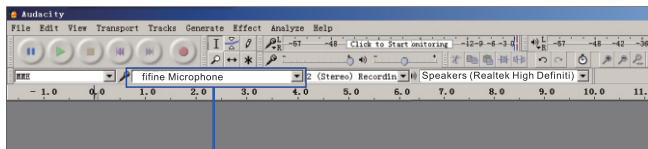


4. Jeśli Twój komputer działa pod kontrolą systemu Windows 10, przejdź do ustawień > prywatność > mikrofon i kliknij opcję Zezwalaj aplikacjom na dostęp do mikrofonu, aby włączyć tę funkcję, a następnie uruchom ponownie komputer.

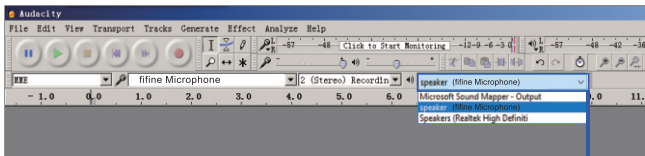
USTAWIENIA PROGRAMU DO NAGRYWANIA

1. Podczas korzystania z oprogramowania do nagrywania wybierz „mikrofon Fifine” jako urządzenie wejściowe w ustawieniach. Weźmy na przykład program Audacity.

Jeśli monitorujesz dźwięk przez gniazdo słuchawkowe komputera, wybierz „Słuchawki (Realtek(R) Audio)” jako urządzenie wyjściowe. Jeśli monitorujesz przez gniazdo słuchawkowe mikrofonu, wybierz mikrofon Fifine jako urządzenie wyjściowe.



Wyjście: mikrofon Fifine



Wyjście: Proszę wybrać właściwe wyjście. ←

Wskazówki: Jeśli oprogramowanie do nagrywania (takie jak Audacity) nie rozpoznaje mikrofonu, należy najpierw wylogować się z oprogramowania, ponownie podłączyć mikrofon do komputera, a następnie ponownie uruchomić oprogramowanie. Mikrofon pojawi się wówczas w rozwijanym menu urządzeń wejściowych.

2. Podczas korzystania z oprogramowania do nagrywania należy zaznaczyć pole „Słuchaj tego urządzenia” w systemie dźwiękowym, w przeciwnym razie będzie słycać echo własnego głosu.

3. W przypadku komputerów z systemem Windows zalecamy korzystanie z programu Audacity. W przypadku komputerów Apple do testowania nagrywania można użyć programu QuickTime Player.

4. Istnieje kilka sposobów na poprawę działania. Odwiedź naszą stronę internetową, aby znaleźć rozwiązanie techniczne dotyczące interesującego Cię tematu.

WAŻNE INFORMACJE

- Ustawianie poziomów głośności

Najlepiej, żeby poziom mikrofonu był jak najwyższy, ale bez przeciążania wejścia komputera. Jeśli słyszysz zniekształcenia lub program do nagrywania pokazuje, że poziomy są ciągle przeciążone (na poziomach szczytowych), zmniejsz głośność mikrofonu (lub poziom) za pomocą pokrętki wzmacnienia mikrofonu na mikrofonie lub w ustawieniach komputera. Jeśli program do nagrywania pokazuje niewystarczający poziom, możesz zwiększyć wzmacnienie mikrofonu za pomocą pokrętki wzmacnienia mikrofonu na mikrofonie lub w ustawieniach komputera.

- Wybór oprogramowania

Do wyboru jest wiele programów do nagrywania. Audacity, dostępny bezpłatnie w Internecie, jest powszechnie używanym oprogramowaniem. Jeśli podłączysz mikrofon PO załadowaniu programu Audacity, może on nie rozpoznać mikrofonu, mimo że nadal będzie nagrywać, a wyniki będą niezadowolające. W takim przypadku uruchom ponownie program Audacity PO podłączeniu USB do komputera i kliknij opcję Fifine Microphone.

- **Ustawienie mikrofonu**
Aby uzyskać najlepszą charakterystykę częstotliwościową, ważne jest, aby kapsuła mikrofonu (górną część mikrofonu) była skierowana w stronę ust użytkownika, instrumentu lub innego źródła dźwięku. Najlepszy zasięg wynosi od 2 do 6 cali.
- **Ochrona mikrofonu**
Należy unikać pozostawiania mikrofonu na otwartej przestrzeni lub w miejscach, w których temperatura przekracza 110°F (43°C) przez dłuższy czas. Należy również unikać bardzo wysokiej wilgotności.

Wskazówki:

1. Wybierz ustawienia wyjściowe. Po podłączeniu mikrofonu do PG, dźwięk z innych plików audio zostanie wyciszony lub nie będzie słychać dźwięku podczas odtwarzania. Jeśli chcesz odtwarzać dźwięk z komputera przez wbudowany głośnik, musisz ręcznie wybrać „głośnik (Realtek High Definition Audio)” jako domyślne urządzenie odtwarzające.
2. K688 jest mikrofonem dynamicznym. Wszystkie klawisze funkcyjne i monitorowanie słuchawek w mikrofonie są dostępne tylko w przypadku połączenia przez port USB-C, ale nie działają w przypadku połączenia przez port XLR. (W przypadku połączenia przez XLR mikrofonem można sterować za pomocą karty dźwiękowej lub miksera).
3. Kabel XLR nie wchodzi w skład zestawu.
4. Jeśli chcesz podłączyć mikrofon jednocześnie do różnych urządzeń za pomocą portu Type-C i portu XLR, zaleca się podłączenie najpierw portu XLR, a następnie portu Type-C. (W przeciwnym razie może nie być dźwięku z połączenia XLR).

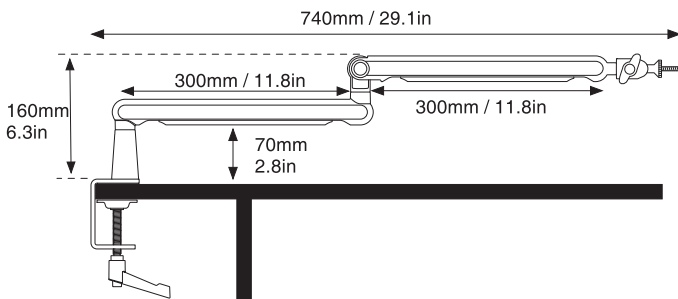
- Zacisk biurkowy obsługuje maksymalną grubość blatu wynoszącą 65 mm (2,5 cala).
 - Nie należy używać produktu do zawieszania przedmiotów o masie przekraczającej 1,5 kg/3,3 funta.
 - Nie należy wkładać rąk między segmenty ramienia wysięgnika podczas przemieszczania stojaka z ramieniem wysięgnika.
 - Należy zachować szczególną ostrożność podczas ustawiania produktu w pobliżu dzieci.
- Chronić produkt przed brudem i kurzem. Jeśli produkt ulegnie zabrudzeniu, należy go delikatnie przetrzeć miękką ściereczką zwilżoną niewielką ilością wody i łagodnym, neutralnym detergentem. Substancje lotne mogą uszkodzić produkt.

SPECYFIKACJA

Numer modelu: BM88

Materiał produktu: metal

Obciążenie: <1,5 kg/3,3 funta



Numer modelu: K688

Typ: dynamiczny

Charakterystyka kierunkowości: kardioidalna

Port: USB typu C i XLR

Zasilanie: 5+0,25 V

Stosunek sygnału do szumu: >75 dB

Czułość: -58+3 dB



SKONTAKTUJ SIĘ Z NAMI

Media społecznościowe: 

Facebook: <http://bit.ly/FifinePage>

Dane kontaktowe: 

E-mail: web@fifine.cc

Więcej informacji o produktach można znaleźć na stronie internetowej.

Strona internetowa firmy: <https://fifinemicrophone.com/>

GWARANCJA

Firma Fifine udziela gwarancji na wady materiałowe i wykonawcze swoich produktów mikrofonowych przez okres jednego roku od daty pierwotnego zakupu detalicznego, pod warunkiem, że zakup został dokonany u autoryzowanego sprzedawcy mikrofonów Fifine. Niniejsza gwarancja traci ważność w przypadku modyfikacji sprzętu, niewłaściwego użytkowania, nieprawidłowej obsługi, nadmiernego zużycia lub serwisowania przez podmioty nieautoryzowane przez firmę Fifine Microphone. W celu skorzystania z serwisu gwarancyjnego należy skontaktować się z lokalnym dystrybutorem lub stroną internetową @fifine.cc.

Ostrzeżenia i informacje dotyczące bezpieczeństwa

Wszelkie informacje dotyczące obsługi urządzenia znajdują się w instrukcji obsługi. Zanim zaczniesz z niego korzystać, zapoznaj się z jej treścią i stosuj się do zawartych w niej wskazówek.

Przed użyciem zapoznaj się również z poniższymi informacjami:

Ostrzeżenia dotyczące użytkowania

1. Ryzyko uszkodzenia urządzenia:

- Unikaj narażenia mikrofonu na działanie wilgoci, cieczy lub ekstremalnych temperatur, chyba że producent określił urządzenie jako wodoodporne.

- Nie używaj mikrofonu w miejscach o dużej ilości pyłu lub zanieczyszczeń, aby zapobiec uszkodzeniu membrany lub elektroniki.

2. Ochrona przed przegrzaniem:

- Unikaj długotrwałego wystawiania mikrofonu na bezpośrednie działanie promieni słonecznych lub blisko źródeł ciepła, takich jak grzejniki.
- W przypadku modeli aktywnych (np. mikrofonów USB) upewnij się, że zasilanie nie powoduje nadmiernego nagrzewania urządzenia.

3. Ryzyko mechaniczne:

- Mikrofon należy umieszczać na stabilnych statywach lub uchwytach, aby uniknąć upadków, które mogą uszkodzić delikatne komponenty.

- Przewody mikrofonowe powinny być odpowiednio zabezpieczone, aby nie stanowiły ryzyka potknięcia.

4. Zakłócenia elektromagnetyczne (EMC):

- Mikrofony bezprzewodowe mogą powodować zakłócenia w działaniu innych urządzeń elektronicznych. Korzystaj z częstotliwości zgodnych z lokalnymi przepisami radiowymi.

- Unikaj korzystania z mikrofonów w pobliżu urządzeń medycznych, takich jak rozruszniki serca, bez konsultacji z lekarzem.

5. Bezpieczeństwo dzieci:

- Mikrofony, zwłaszcza modele przewodowe, nie są zabawkami i należy je przechowywać poza zasięgiem dzieci.

- Małe elementy, takie jak osłony przeciwwietrzne czy adaptory, mogą stanowić ryzyko zadławienia.

Informacje dotyczące prawidłowego użytkowania

1. Instalacja i konfiguracja:

- Przed podłączeniem mikrofonu upewnij się, że urządzenie docelowe (np. mikser, komputer) obsługuje wymagane typy połączeń (np. XLR, USB).

- W przypadku mikrofonów pojemnościowych upewnij się, że źródło zasilania phantom (48V) jest stabilne i zgodne z wymaganiami urządzenia.

2. Ustawienia i pozycjonowanie:

- Mikrofon powinien być ustawiony w odpowiedniej odległości od źródła dźwięku, aby uniknąć przesterowania lub zniekształceń dźwięku.

- W przypadku nagrań zewnętrznych stosuj osłony przeciwwietrzne w celu poprawy jakości rejestrowanego dźwięku.

3. Konserwacja i przechowywanie:

- Przechowuj mikrofon w suchym i czystym miejscu, najlepiej w dedykowanym etui lub futerale, aby chronić go przed uszkodzeniami mechanicznymi i zanieczyszczeniami.

- Regularnie czyść obudowę za pomocą suchej ściereczki. W przypadku membrany mikrofonu stosuj wyłącznie zalecane przez producenta metody czyszczenia.

4. Bezpieczeństwo bezprzewodowych mikrofonów:

- Upewnij się, że urządzenie pracuje w zatwierdzonym paśmie częstotliwości, aby uniknąć zakłóceń.

- Regularnie monitoruj poziom naładowania baterii w mikrofonach bezprzewodowych, aby zapewnić ciągłość pracy.

Dodatkowe środki ostrożności

• Ochrona środowiska:

- Zużyte baterie należy utylizować zgodnie z lokalnymi przepisami dotyczącymi ochrony środowiska.

- Nie wyrzucaj mikrofonów i akcesoriów elektronicznych do zwykłych pojemników na odpady.

• Zabezpieczenie prywatności:

- W przypadku mikrofonów z funkcją nagrywania dźwięku upewnij się, że użytkowanie jest zgodne z lokalnymi przepisami dotyczącymi ochrony danych osobowych.

Ochrona środowiska



Zużyty sprzęt elektroniczny oznakowany zgodnie z dyrektywą Unii Europejskiej, nie może być umieszczany łącznie z innymi odpadami komunalnymi. Podlega on selektywnej zbiórce i recyklingowi w wyznaczonych punktach. Zapewniając jego prawidłowe usuwanie, zapobiegasz potencjalnym, negatywnym konsekwencjom dla środowiska naturalnego i zdrowia ludzkiego. System zbierania zużytego sprzętu zgodny jest z lokalnie obowiązującymi przepisami ochrony środowiska dotyczącymi usuwania odpadów. Szczegółowe informacje na ten temat można uzyskać w urzędzie miejskim, zakładzie oczyszczania lub sklepie, w którym produkt został zakupiony.



Produkt spełnia wymagania dyrektyw tzw. Nowego Podejścia Unii Europejskiej (UE), dotyczących zagadnień związanych z bezpieczeństwem użytkownika, ochroną zdrowia i ochroną środowiska, określających zagrożenia, które powinny zostać wykryte i wyeliminowane.

Niniejszy dokument jest tłumaczeniem oryginalnej instrukcji obsługi, stworzonej przez producenta.

Szczegółowe informacje o warunkach gwarancji dystrybutora / producenta dostępne na stronie internetowej <https://serwis.innpro.pl/gwarancja>

Produkt należy regularnie konserwować (czyścić) we własnym zakresie lub przez wyspecjalizowane punkty serwisowe na koszt i w zakresie użytkownika. W przypadku braku informacji o koniecznych akcjach konserwacyjnych cyklicznych lub serwisowych w instrukcji obsługi, należy regularnie, minimum raz na tydzień oceniać odmienną stan fizycznego produktu od fizycznie nowego produktu. W przypadku wykrycia lub stwierdzenia jakiegokolwiek odmienności należy pilnie podjąć kroki konserwacyjne (czyszczenie) lub serwisowe. Brak poprawnej konserwacji (czyszczenia) i reakcji w chwili wykrycia stanu odmienności może doprowadzić do trwałego uszkodzenia produktu. Gwarant nie ponosi odpowiedzialności za uszkodzenia wynikające z zaniedbania.

Importer: **INNPRO**

INNPRO Robert Błędowski sp. z o.o.
ul. Rudzka 65c
44-200 Rybnik, Polska
tel. +48 533 234 303
hurt@innpro.pl
www.innpro.pl

Producent:
Zhaoqing Junfeng Electronics Co., Ltd.
Waijing Industry Village, No. 6,
Duanzhou 3rd Road, Zhaoqing
518016 Guangdong Province, Chiny
sales36@fifinedesign.com

Przedstawiciel w UE:
Unico authentication technology
service SARL
Chez Domideal 11 Avenue Carnot 11
25000 BESANCON, Doubs, Francja
info@unic-sarl.cn