

fine

INSTRUKCJA OBSŁUGI

H18



B2B Version: 25-09

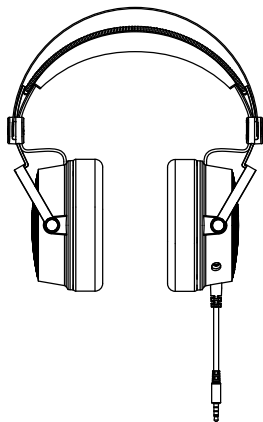
SPIS TREŚCI

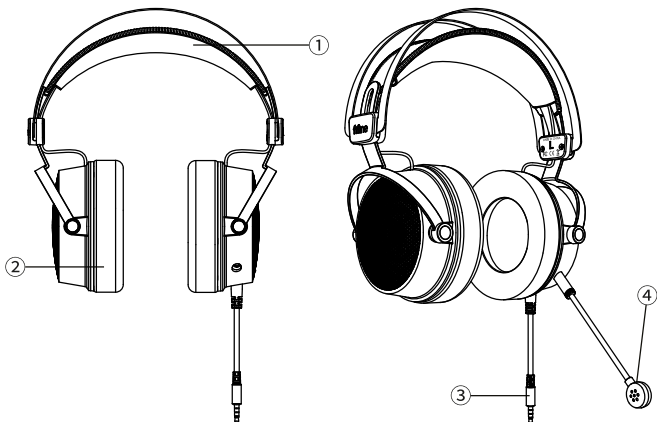
Zawartość opakowania	1
Opis produktu	2
Wskazówki dotyczące użytkowania	3-4
Konfiguracja komputera (Windows i MAC OS).....	4-11
Ważna informacja.....	11-12
Specyfikacje	12

ZAWARTOŚĆ OPAKOWANIA

- 1 x zestaw słuchawkowy z odłączanym mikrofonem
- 1 x instrukcja obsługi

Wszystkie zdjęcia produktu, akcesoriów i interfejsu użytkownika zawarte w niniejszym dokumencie mają charakter wyłącznie poglądowy. Rzeczywisty produkt może się różnić w wyniku aktualizacji.





H18 to słuchawki z otwartą konstrukcją, charakteryzujące się całkowicie nowym wyglądem zewnętrznym i profesjonalną podwójną konstrukcją pałąka zewnętrznego. Wyposażone w gniazdo audio 3,5 mm zapewniają niezakłóconą i stabilną transmisję sygnału audio.

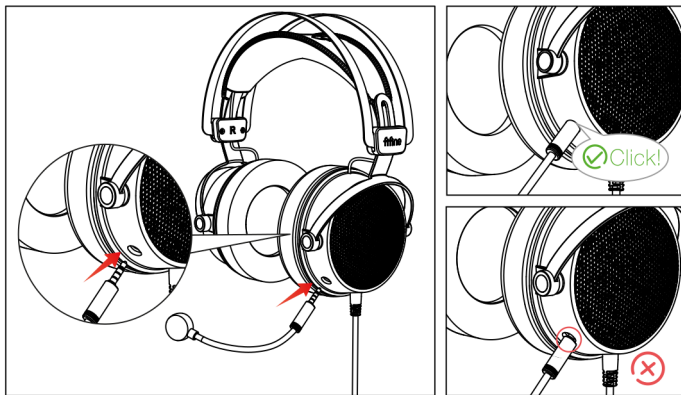
- ① Opaska na głowę – wykonana z miękkich i wygodnych materiałów.
- ② Nauszniki – z wygodnymi poduszkami.
- ③ Interfejs 3,5 mm – służy do podłączenia komputera, telefonu, miksera i kontrolera USB (brak w zestawie).
- ④ Odłączany mikrofon wielokierunkowy – konstrukcja typu „gęsia szyja” umożliwia regulację i odłączenie.

WSKAZÓWKI DOTYCZĄCE URZYTEKOWANIA

► Odłącz/podłącz mikrofon

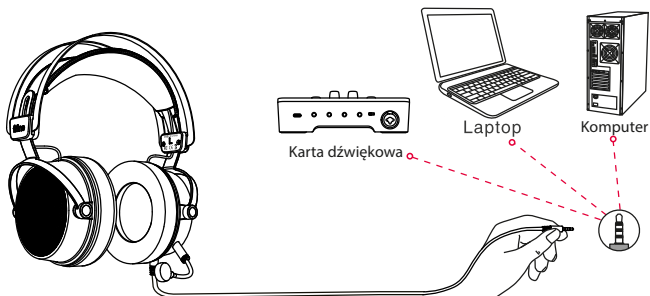
Wypnij mikrofon, aby odłączyć go od zestawu słuchawkowego. Włóż mikrofon całkowicie do gniazda, aby połączyć go z zestawem słuchawkowym.

Wskazówki: Upewnij się, że mikrofon jest całkowicie podłączony do gniazda mikrofonowego



► Złącze jack 3,5 mm

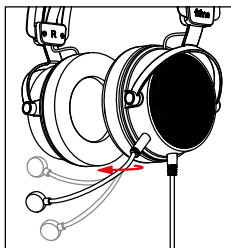
Interfejs 3,5 mm można podłączyć do karty dźwiękowej lub komputera, aby słyszeć głos wyjściowy.



► Używanie mikrofonu

Mikrofon na giętym ramieniu z dookólną charakterystyką kierunkową pozwala dowolnie regulować odległość i kąt mówienia.

Wskazówki: Zaleca się umieszczenie mikrofonu nieco poniżej ust, najlepiej w odległości 2–3 cm od nich. Wyreguluj położenie mikrofonu pod kątem 30–45 stopni względem osi ust, aby uniknąć zbytniego wychwytywania dźwięków trzaskania.

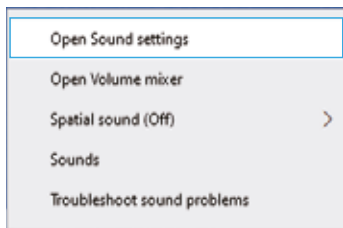
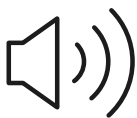


USTAWIENIA KOMPUTERA

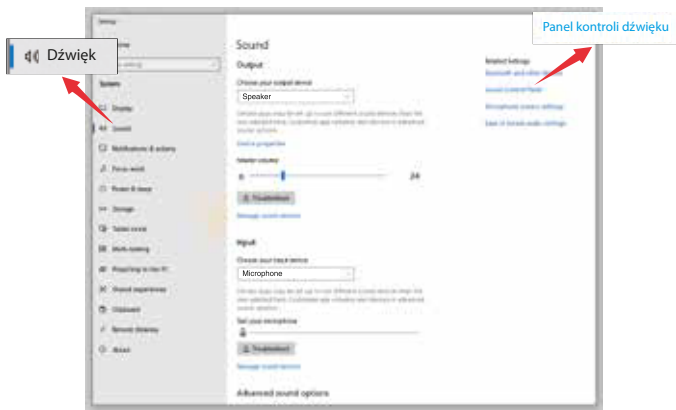
► Windows

1. Ustawienia słuchawek

- 1) Podłącz słuchawki do odpowiedniego portu 3,5 mm w komputerze stacjonarnym/laptopie. Upewnij się, że słuchawki są całkowicie podłączone do portu i żadna z nich nie jest wyłączona, wyciszona itp.
- 2) Kliknij prawym przyciskiem myszy ikonę głośnika w prawym dolnym rogu ekranu. Kliknij „Otwórz ustawienia dźwięku”.



3) Kliknij w panel kontroli dźwięku



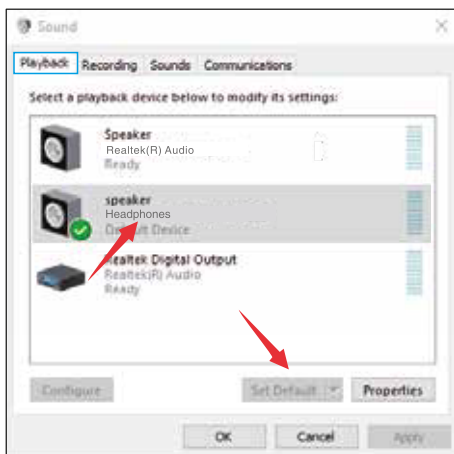
4) Kliknij zakładkę Odtwarzanie i wybierz „Słuchawki” jako domyślne urządzenie. Podczas odtwarzania dźwięku ikona w kształcie paska zmieni kolor na zielony i zacznie się poruszać.

Wskazówki: Jeśli problem nadal występuje, spróbuj rozwiązać go w następujący sposób.

a. Zresetuj komputer i podłącz ponownie słuchawki do dostępnych portów komputera.

b. Sprawdź, czy głośność dźwięku jest włączona.

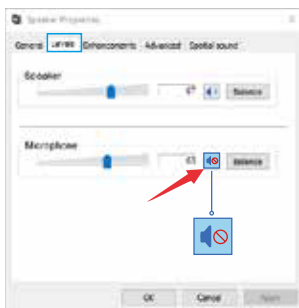
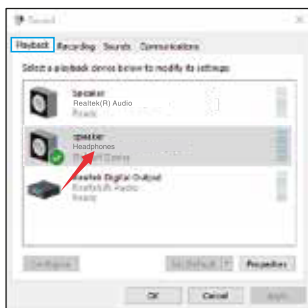
c. Sprawdź, czy odłączony kabel jest prawidłowo podłączony do słuchawek i komputera.



5) Dostosuj głośność słuchawek. Kliknij dwukrotnie opcję „Słuchawki”, aby otworzyć okno Właściwości głośnika, a następnie kliknij kartę „Poziom”. Przeciągnij pasek procesu, aby dostosować poziom głośności słuchawek.

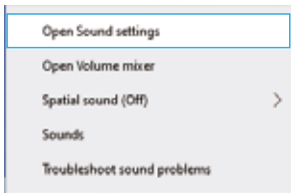


Wskazówki: Jeśli nie chcesz monitorować własnego głosu, możesz wykonać poniższe czynności. Przejdź do Panelu sterowania dźwiękiem – zakładka „Odtwarzanie” – wybierz „Słuchawki” – Właściwości – zakładka „Poziom” – wyłącz głośność mikrofonu.

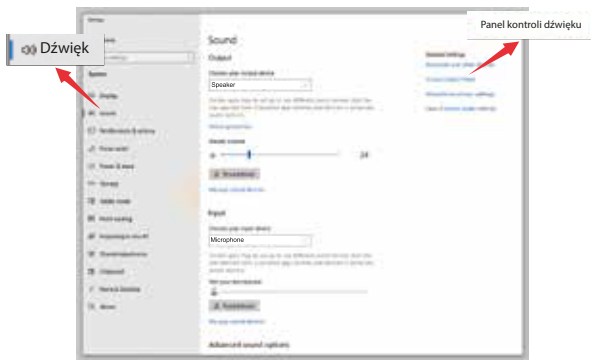


2. Ustawienia mikrofonu

1) Kliknij prawym przyciskiem myszy ikonę głośnika w prawym dolnym rogu ekranu. Kliknij „Otwórz ustawienia dźwięku”.



2) Kliknij Panel sterowania dźwiękiem.

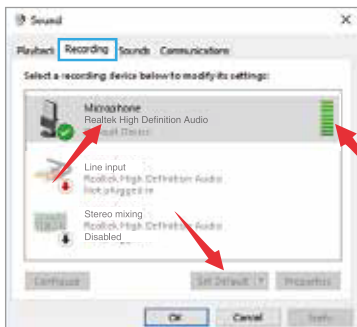


3) Kliknij zakładkę Nagrywanie i wybierz „Mikrofon” jako urządzenie domyślne. Kiedy mówisz do mikrofonu, ikona w kształcie paska zmienia kolor na zielony i zaczyna się poruszać.

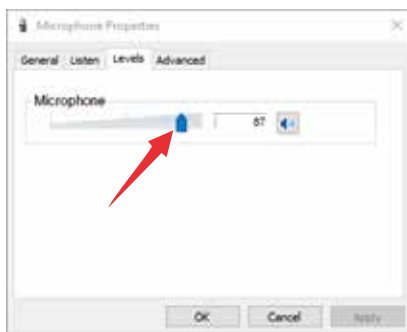
Wskazówki: Jeśli problem nadal występuje, możesz spróbować rozwiązać go na dwa sposoby.

a. Zresetuj komputer i podłącz zestaw słuchawkowy ponownie do jednego z dostępnych portów w komputerze.

b. Sprawdź, czy mikrofon jest całkowicie włożony do zestawu słuchawkowego.



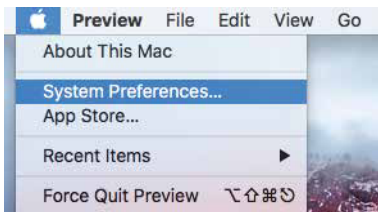
4) Dostosuj głośność mikrofonu. Kliknij dwukrotnie „Mikrofon”, aby otworzyć okno Właściwości mikrofonu, a następnie kliknij zakładkę „Poziom”. Przeciągnij pasek procesu, aby dostosować poziom mikrofonu.



► Apple MAC OS

1. Ustawienia zestawu słuchawkowego

- 1) Podłącz słuchawki do odpowiedniego portu 3,5 mm w komputerze Mac. Upewnij się, że słuchawki są całkowicie podłączone do portu i żadna z nich nie jest wyłączona, wyciszona itp.
- 2) Przejdź do Preferencji systemowych.



3) Kliknij opcję Dźwięk, aby wyświetlić panel preferencji Dźwięk.



4) Kliknij zakładkę „Wyjście” i upewnij się, że jako domyślne urządzenie wyjściowe wybrano „Słuchawki”. Przeciagnij pasek postępu, aby dostosować głośność zestawu słuchawkowego.



- 5) Jeśli nie słyhać dźwięku w słuchawkach, spróbuj rozwiązać problem w następujący sposób.
- Zresetuj komputer i podłącz słuchawki ponownie do wolnego portu USB w komputerze.
 - Sprawdź, czy mikrofon jest całkowicie włożony do słuchawek.
 - Upewnij się, że opcja wyciszenia jest włączona na panelu sterowania na przewodzie.

► Instrukcja obsługi gniazda słuchawkowego:

W przypadku modelu H18, aby umożliwić zarówno wyjście audio (słuchawki), jak i wejście mikrofonowe, gniazdo słuchawkowe musi być podłączone do portu oznaczonego „4G”. W przypadku podłączenia do innych portów, działać będzie tylko wyjście audio, a wejście mikrofonowe nie będzie funkcjonować.

Uwaga: Aby zapewnić pełną obsługę słuchawek i mikrofonu, należy zawsze używać wyznaczonego portu „4G”.

WAŻNE INFORMACJE

Korzystanie z zestawu słuchawkowego

- Aby uniknąć uszkodzenia słuchu spowodowanego zbyt wysokim poziomem głośności, przed rozpoczęciem słuchania przez słuchawki należy zmniejszyć głośność. Następnie należy dostosować poziom głośności do własnych potrzeb.
- Słuchawki należy nosić prawidłowo, zgodnie z oznaczeniami „L” i „R” na słuchawkach. Stronę „L” należy nosić na lewym uchu, a stronę „R” na prawym uchu.
- Aby zapobiec niekorzystnemu wpływowi na słuch, należy słuchać muzyki przy umiarkowanej głośności.
- Aby uniknąć uszkodzenia słuchu, nie należy słuchać muzyki przez długi czas przy wysokim poziomie głośności.
- Podczas korzystania ze słuchawek w hałaśliwych miejscach istnieje tendencja do zwiększania głośności. Jednak ze względów bezpieczeństwa zaleca się utrzymywanie głośności na poziomie, który pozwala nadal słyszeć dźwięki otoczenia.
- Gdy głośność jest zbyt wysoka, dźwięk może przedostawać się na zewnątrz słuchawek. Należy uważać, aby nie zwiększać głośności do poziomu, który przeszkadza osobom w otoczeniu.

Dla bezpieczeństwa

- Nie upuszczaj, nie uderzaj ani nie narażaj zestawu słuchawkowego na silne wstrząsy, które mogą spowodować uszkodzenie produktu.
- Nie próbuj demontować zestawu słuchawkowego bez upoważnienia, ponieważ może to wpłynąć na działanie produktu.
- Nie zanurzaj produktu w płynach ani wodzie.
- Nie używaj do czyszczenia produktu żadnych żrących środków czyszczących ani olejów. Możesz wyczyścić go suchą szmatką.

Rozmieszczenie

Zestaw słuchawkowy można położyć płasko na biurku lub umieścić na stojaku. Nie należy umieszczać zestawu słuchawkowego w następujących miejscach.

- Miejsca narażone na bezpośrednie działanie promieni słonecznych, w pobliżu grzejnika lub innych miejsc o bardzo wysokiej temperaturze.
- Miejsca zapylone.
- Na niestabilnej lub pochylej powierzchni.
- Miejsca narażone na duże wibracje.
- Łazienka lub inne miejsca o wysokiej wilgotności.

SPECYFIKACJA

Numer modelu	H18
Kategoria produktu	Słuchawki nauszne
Typ zestawu słuchawkowego	Przewodowe słuchawki
Główne zastosowanie	Rozrywka/muzyka
Głośnik	Przetwornik dynamiczny
Pasma przenoszenia słuchawek	20 Hz — 20 kHz
Rozmiar przetwornika	53 mm
Kompatybilność	PC, MAC, PS

KONTAKT

Social media:



Facebook: <http://bit.ly/FifinePage>

Dane kontaktowe:



E-mail: web@fifine.cc

Więcej informacji o produktach można znaleźć na stronie internetowej.

Strona internetowa firmy: <https://fifinemicrophone.com>

GWARANCJA

Firma Fifine udziela gwarancji na swoje produkty sprzętowe na wypadek wad materiałowych i wytwórczych przez okres jednego roku od daty pierwotnego zakupu detalicznego, pod warunkiem, że zakup został dokonany u autoryzowanego sprzedawcy Fifine. Niniejsza gwarancja traci ważność w przypadku modyfikacji sprzętu, niewłaściwego użytkowania, nieprawidłowej obsługi, nadmiernego zużycia lub serwisowania przez podmioty nieautoryzowane przez Fifine. W celu skorzystania z serwisu gwarancyjnego prosimy o kontakt z lokalnym dystrybutorem lub wysłanie wiadomości e-mail na adres web@fifine.cc.

Ostrzeżenia i informacje dotyczące bezpieczeństwa

Wszelkie informacje dotyczące obsługi urządzenia znajdują się w instrukcji obsługi. Zanim zaczniesz z niego korzystać, zapoznaj się z jej treścią i stosuj się do zawartych w niej wskazówek.

Przed użyciem zapoznaj się również z poniższymi informacjami:

Ostrzeżenia i informacje dotyczące bezpieczeństwa dla kategorii: Audio – Słuchawki

Słuchawki to popularne akcesoria wykorzystywane w codziennym życiu, zarówno do rozrywki, jak i pracy. Aby zapewnić ich bezpieczne i komfortowe użytkowanie, poniższe ostrzeżenia i zalecenia zostały sformułowane zgodnie z wymogami **Rozporządzenia (UE) 2023/988**.

Ostrzeżenia dotyczące użytkowania

1. Ochrona słuchu:

• Długotrwałe słuchanie dźwięków o wysokiej głośności (powyżej 85 dB) może prowadzić do trwałego uszkodzenia słuchu. Zaleca się stosowanie umiarkowanego poziomu głośności.

• Używaj funkcji ochrony słuchu, jeśli słuchawki są w nią wyposażone (np. ograniczniki głośności).

2. Ryzyko mechaniczne:

• Przechowuj słuchawki w dedykowanym etui, aby chronić je przed uszkodzeniami mechanicznymi, np. pęknięciem pałąka lub przewodów.

• Unikaj ciągnięcia za przewód w celu odłączenia słuchawek, co może prowadzić do uszkodzeń wtyczki lub gniazda.

3. Ryzyko zakłóceń elektromagnetycznych (EMC):

• W przypadku modeli bezprzewodowych (Bluetooth) zachowaj bezpieczną odległość od urządzeń medycznych, takich jak rozruszniki serca.

• Unikaj korzystania ze słuchawek w pobliżu urządzeń emitujących silne zakłócenia elektromagnetyczne, takich jak routery Wi-Fi czy kuchenki mikrofalowe.

4. Zagrożenie dla dzieci:

• Słuchawki i ich elementy (np. wkładki douszne) mogą stanowić zagrożenie zadławienia dla dzieci poniżej 8. roku życia. Przechowuj je poza zasięgiem dzieci.

• Nie pozwalaj dzieciom korzystać z modeli z wysokim poziomem głośności bez nadzoru dorosłych.

5. Ochrona przed czynnikami zewnętrznymi:

• Unikaj wystawiania słuchawek na działanie wilgoci, wody lub ekstremalnych temperatur, chyba że producent wyraźnie zaznaczył ich odporność na takie warunki (np. IPX4 dla wodoodpornych modeli).

Informacje dotyczące prawidłowego użytkowania

1. Ładowanie i konserwacja:

• W przypadku modeli bezprzewodowych ładuj słuchawki wyłącznie za pomocą oryginalnych kabli i ładowarek dostarczonych przez producenta.

• Regularnie czyść słuchawki, zwłaszcza wkładki douszne i nauszники, aby zapobiec nagromadzeniu brudu i bakterii. Używaj miękkiej, suchej ściereczki lub dedykowanych środków czyszczących.

2. Dopasowanie i komfort użytkowania:

• Upewnij się, że słuchawki są odpowiednio dopasowane, aby uniknąć dyskomfortu podczas długotrwałego użytkowania.

• W przypadku modeli dousznych lub dokanałowych stosuj odpowiednie końcówki (np. silikonowe), które zapewniają wygodę i dobrą izolację akustyczną.

3. Zalecenia dla bezprzewodowych słuchawek:

• Funkcja Bluetooth działa najlepiej w zasięgu do 10 metrów bez przeszkód.

• Wylączaj słuchawki, gdy nie są używane, aby oszczędzać baterię i minimalizować emisję sygnału.

4. Bezpieczne przechowywanie:

• Przechowuj słuchawki w suchym i czystym miejscu, najlepiej w dołączonym etui, aby chronić je przed uszkodzeniami mechanicznymi oraz kurzem.

Dodatkowe środki ostrożności

• Ochrona środowiska:

• Zużyte słuchawki, baterie oraz akcesoria elektroniczne należy utylizować zgodnie z lokalnymi przepisami dotyczącymi odpadów elektronicznych.

• Modele z wbudowanymi akumulatorami należy oddawać do specjalnych punktów zbiórki w celu ich recyklingu.

• Zabezpieczenie prywatności:

• W przypadku słuchawek wyposażonych w funkcje takie jak asystenci głosowi lub wbudowane mikrofony, upewnij się, że Twoje urządzenia są chronione hasłem, aby uniknąć przypadkowego uruchomienia funkcji nagrywania.

Ochrona środowiska



Zużyty sprzęt elektroniczny oznakowany zgodnie z dyrektywą Unii Europejskiej, nie może być umieszczany łącznie z innymi odpadami komunalnymi. Podlega on selektywnej zbiórce i recyklingowi w wyznaczonych punktach. Zapewniając jego prawidłowe usuwanie, zapobiegasz potencjalnym, negatywnym konsekwencjom dla środowiska naturalnego i zdrowia ludzkiego. System zbierania zużytego sprzętu zgodny jest z lokalnie obowiązującymi przepisami ochrony środowiska dotyczącymi usuwania odpadów. Szczegółowe informacje na ten temat można uzyskać w urzędzie miejskim, zakładzie oczyszczania lub sklepie, w którym produkt został zakupiony.



Produkt spełnia wymagania dyrektyw tzw. Nowego Podejścia Unii Europejskiej (UE), dotyczących zagadnień związanych z bezpieczeństwem użytkownika, ochroną zdrowia i ochroną środowiska, określających zagrożenia, które powinny zostać wykryte i wyeliminowane.

Niniejszy dokument jest tłumaczeniem oryginalnej instrukcji obsługi, stworzonej przez producenta.

Szczegółowe informacje o warunkach gwarancji dystrybutora / producenta dostępne na stronie internetowej <https://serwis.innpro.pl/gwarancja>

Produkt należy regularnie konserwować (czyścić) we własnym zakresie lub przez wyspecjalizowane punkty serwisowe na koszt i w zakresie użytkownika. W przypadku braku informacji o koniecznych akcjach konserwacyjnych cyklicznych lub serwisowych w instrukcji obsługi, należy regularnie, minimum raz na tydzień oceniać odmiennosć stanu fizycznego produktu od fizycznie nowego produktu. W przypadku wykrycia lub stwierdzenia jakiegokolwiek odmiennosć należy pilnie podjąć kroki konserwacyjne (czyszczenie) lub serwisowe. Brak poprawnej konserwacji (czyszczenia) i reakcji w chwili wykrycia stanu odmiennosć może doprowadzić do trwałego uszkodzenia produktu. Gwarant nie ponosi odpowiedzialności za uszkodzenia wynikające z zaniedbania.

Importer: **INNPRO**

INNPRO Robert Błędowski sp. z o.o.
ul. Rudzka 65c
44-200 Rybnik, Polska
tel. +48 533 234 303
hurt@innpro.pl
www.innpro.pl

Producent:
Zhaoqing Junfeng Electronics Co., Ltd.
Waijing Industry Village, No. 6,
Duanzhou 3rd Road,
Zhaoqing
518016 Guangdong Province, China
sales36@fifinedesign.com

Przedstawiciel w UE:
Unico authentication technology
service SARL
Chez Domideal 11 Avenue Carnot 11
25000 BESANCON, Doubs, Francja
info@unic-sarl.cn