

fine

K688 INSTRUKCJA OBSŁUGI



B2B Version:23-V8

SPIS TREŚCI

Wytyczne dotyczące użytkowania	3-7
Konfiguracja komputera (Windows 8 MAC OS)	8-16
Ustawienia oprogramowania do nagrywania	16-17
Ważne informacje	17-18

CO W OPAKOWANIU?

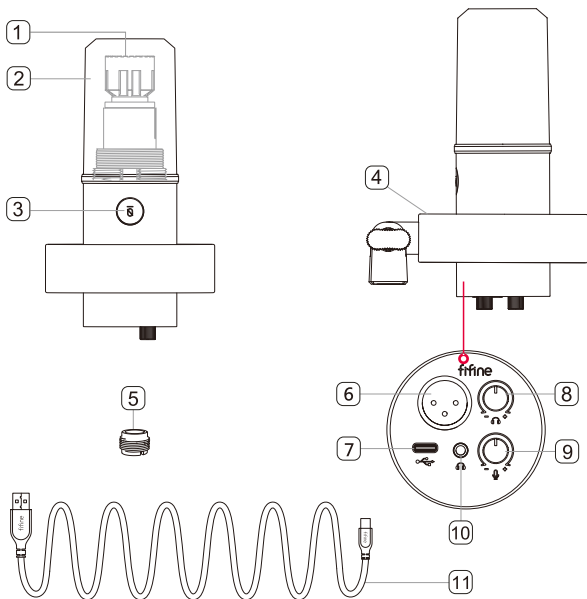
- 1 mikrofon z uchwytem antywstrząsowym
- 1 kabel USB
- 1 adapter męski 5/8" na żeński 3/8"
- 1 instrukcja obsługi

CHRAKTERYSTYKA PRODUKTU

- 1 Kapsuła mikrofonowa – dynamiczny element mikrofonowy o charakterystyce kardoidalnej.
- 2 Odłączana osłona przeciwwiatrowa – zapewnia maksymalną ochronę przed szumami spowodowanymi przez głośne dźwięki oddechu. Można ją zdjąć, delikatnie pociągając.
- 3 Przycisk wyciszenia i wskaźnik LED – naciśnij, aby wyciszyć lub włączyć mikrofon. Jeśli lampka świeci się na zielono, mikrofon jest aktywny, jeśli świeci się na czerwono, mikrofon jest wyciszony.
- 4 Mocowanie antywstrząsowe – izoluje mikrofon i tłumi niepożądane odgłosy dudnienia i uderzeń.
- 5 Adapter śrubowy – adapter śrubowy 5/8" męski na 3/8" żeński do podłączenia mikrofonu do statywu z wysięgnikiem (nie wchodzi w skład zestawu), jeśli jest to konieczne.
- 6 Port XLR – podłącz do karty dźwiękowej, miksera lub interfejsu audio za pomocą kabla XLR (nie dołączonego do zestawu).
- 7 Port typu C – podłącz mikrofon bezpośrednio do komputera lub PS4/5 za pomocą dołączonego kabla USB.

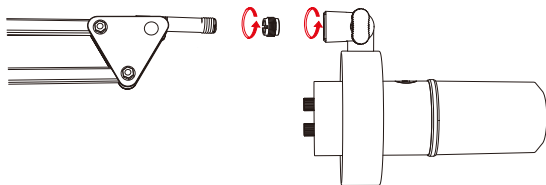
- ⑧ Regulator głośności słuchawek – kontroluje dźwięk monitorowania w czasie rzeczywistym.
- ⑨ Pokrętko wzmocnienia mikrofonu – kontroluje czułość kapsuły mikrofonowej.
- ⑩ Gniazdo słuchawkowe – gniazdo stereo 1/8 cala (3,5 mm) do monitorowania głosu w czasie rzeczywistym.
- ⑪ Kabel USB – kabel typu A do typu C do podłączenia mikrofonu do komputera lub PS4/PS5.

Uwaga: w zestawie nie ma kabla XLR.



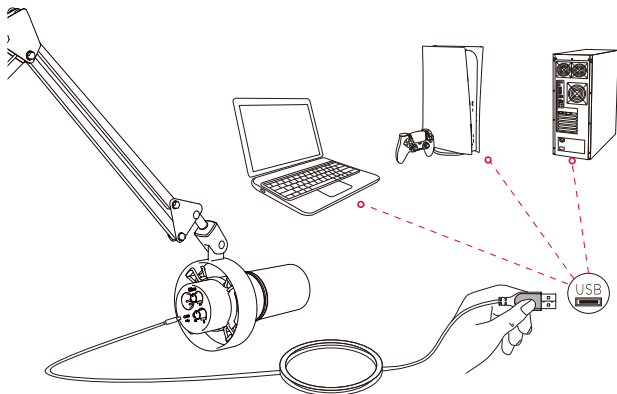
WYTYCZNE DOTYCZĄCE UŻYTKOWANIA

1. Jeśli chcesz używać mikrofonu z uchwytem na ramię (brak w zestawie), możesz podłączyć je za pomocą dołączonego adaptera 5/8" do 3/8", aby uzyskać lepszy efekt.



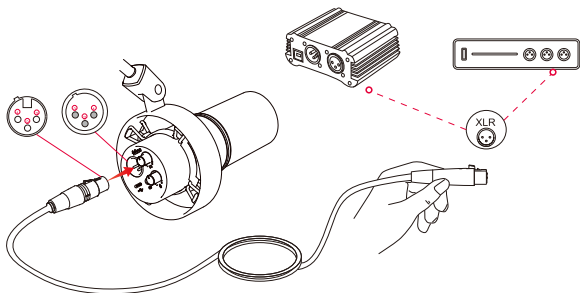
2. Podłączenie portu USB-C

Podłącz dołączony kabel USB-C do portu typu C znajdującego się w dolnej części mikrofonu, a następnie podłącz złącze USB do komputera lub konsoli PS4/5.

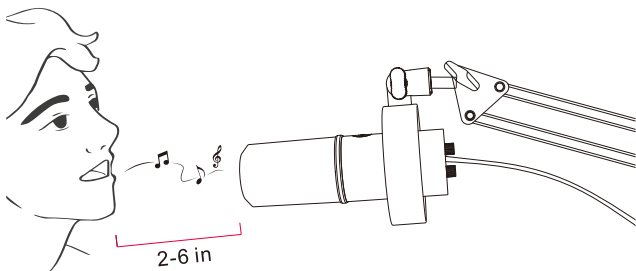


3. Podłączenie portu XLR

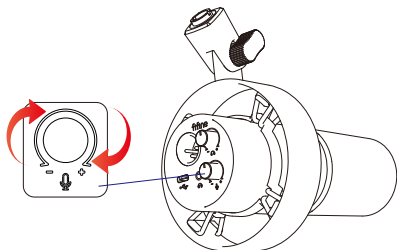
Podłącz całkowicie kabel XLR (nie dołączony do zestawu) z końcówką żeńską pod odpowiednim kątem do portu XLR w dolnej części mikrofonu, a następnie podłącz końcówkę męską do karty dźwiękowej, miksera lub interfejsu audio.



4. Zawsze trzymaj górną część mikrofonu skierowaną w stronę źródła dźwięku. Zalecamy mówienie do mikrofonu z odległości 5–15 cm.

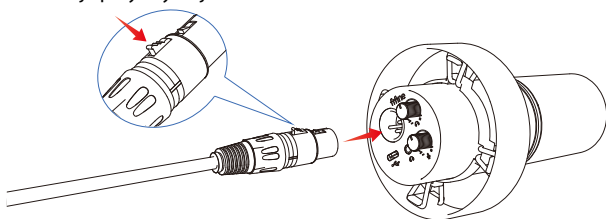


5. Zaleca się najpierw zmniejszyć czułość mikrofonu, a następnie stopniowo ją zwiększać, aż do uzyskania pożądanej głośności. (Pokrętko czułości mikrofonu jest dostępne tylko w przypadku korzystania z połączenia przez port USB-C).



6. Jeśli chcesz odłączyć kabel XLR (nie dołączony do zestawu) od mikrofonu, naciśnij i przytrzymaj przycisk, aby odłączyć kabel od mikrofonu.

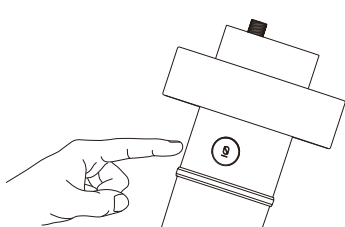
Naciśnij i przytrzymaj



Wskazówka: Wszystkie klawisze funkcyjne i monitorowanie słuchawek w mikrofonie są dostępne tylko w przypadku korzystania z połączenia przez port USB-C, ale nie działają w przypadku korzystania z połączenia przez port XLR.

PRZYCISK WYCISZENIA

Naciśnij przycisk, aby wyciszyć/włączyć mikrofon. (Przed użyciem mikrofonu upewnij się, że dioda LED świeci się na zielono).



Czerwony = mikrofon jest wyciszony



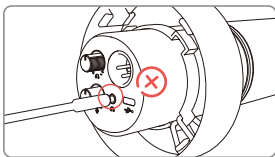
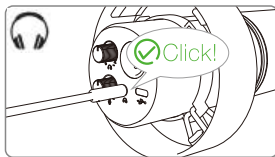
Zielony = mikrofon jest włączony

WYJŚCIE SŁUCHAWKOWE

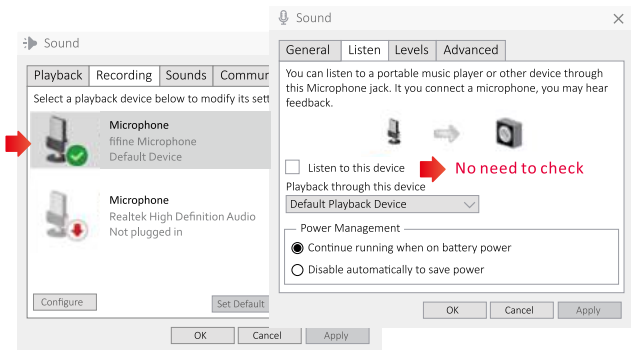
Jeśli chcesz monitorować swój głos w czasie rzeczywistym, możesz podłączyć słuchawki do gniazda 3,5 mm znajdującego się w dolnej części mikrofonu. Możesz również wybrać mikrofon (Fine Microphone) jako urządzenie wejściowe komputera, aby monitorować swój głos zmiksowany z dźwiękiem z komputera.

Wskazówka:

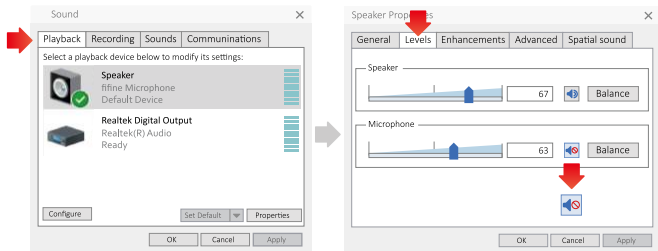
1. Upewnij się, że słuchawki są całkowicie podłączone do gniazda słuchawkowego mikrofonu.



2. Gdy mikrofon jest włączony (przycisk wyciszenia świeci się na zielono), a wzmacnienie mikrofonu i regulacja głośności słuchawek nie są ustawione na zero, usłyszysz swój głos od razu. Nie ma potrzeby logowania się do żadnego oprogramowania do nagrywania (systemy Apple-Macintosh) ani klikania „słuchaj tego urządzenia” (systemy Windows).



3. Jeśli nie chcesz monitorować swojego głosu, a jedynie słuchać dźwięku z komputera, możesz przejść do Panelu sterowania dźwiękiem – zakładka „Odtwarzanie” – wybierz „Mikrofon fifine” – Właściwości głośnika – zakładka „Poziom” – wyłącz głośność mikrofonu.

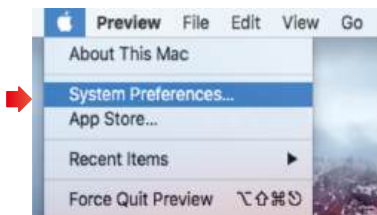


4. Możesz regulować głośność monitorowania w czasie rzeczywistym, sterując pokrętką głośności słuchawek znajdującym się w dolnej części mikrofonu.

Podłącz mikrofon do komputera. Zielona kontrolka przycisku wyciszenia oznacza, że mikrofon jest włączony. Komputer automatycznie zainstaluje sterownik mikrofonu. Może jednak nie pojawić się komunikat przypominający o tym procesie.

► Ustawienia wejścia

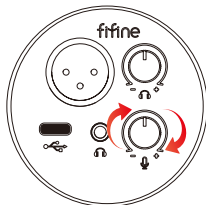
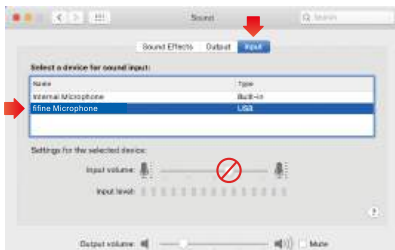
1. Przejdź do Preferencji systemowych.



2. Kliknij opcję Dźwięk, aby wyświetlić panel preferencji dźwięku.



3. Kliknij zakładkę „Wejście” i upewnij się, że jako domyślne urządzenie wejściowe wybrano „fine Microphone”. Zwiększ lub zmniejsz głośność mikrofonu, regulując pokrętło wzmacnienia na mikrofonie. (Głośność wejścia mikrofonowego jest regulowana wyłącznie za pomocą pokrętła wzmacnienia, a nie ustawień komputera).



Pokrętko wzmożenia mikrofonu w dolnej części mikrofonu

- ▶ Ustawienia wyjścia
- ▶ Wyjście audio z komputera Mac

1. Po podłączeniu mikrofonu do komputera Mac stanie się on automatycznie domyślnym urządzeniem wyjściowym. Jeśli chcesz słuchać dźwięku bezpośrednio z wbudowanego głośnika komputera Mac, wybierz „Głośniki wewnętrzne” jako urządzenie wyjściowe.

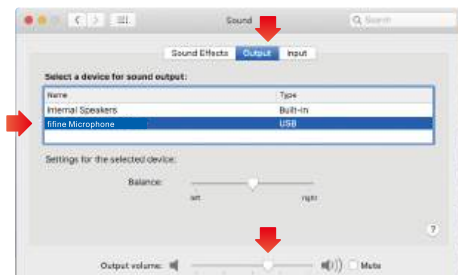


2. Jeśli chcesz podłączyć słuchawki do komputera Mac i słuchać dźwięku, wybierz słuchawki jako urządzenie wyjściowe.



► Wysyłanie dźwięku z mikrofonu

Podłącz słuchawki do gniazda 3,5 mm na spodzie mikrofonu, jeśli chcesz monitorować swój głos w czasie rzeczywistym. Kliknij kartę „Wyjście” i wybierz „Mikrofon iFine”, jeśli chcesz monitorować swój głos zmiksowany z dźwiękiem z komputera Mac. (Możesz zwiększyć lub zmniejszyć głośność monitorowania, regulując pokrętkę głośności słuchawek na mikrofonie lub poprzez ustawienia komputera).

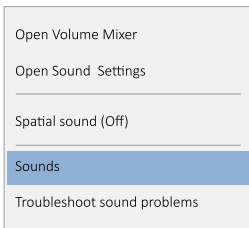


WINDOWS

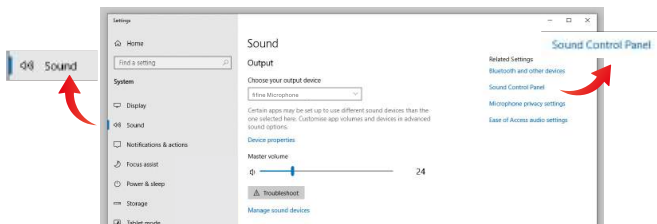
Podłącz mikrofon do komputera. Zielona dioda przycisku wyciszenia oznacza, że mikrofon jest włączony. Komputer automatycznie zainstaluje sterownik mikrofonu. Może jednak nie pojawić się komunikat przypominający o tym procesie.

► Ustawienia wejścia

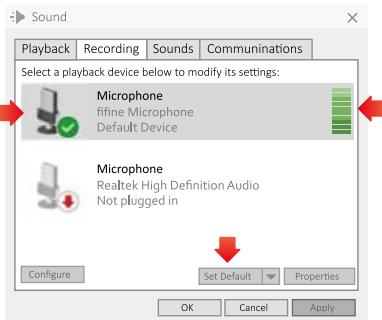
1. Kliknij prawym przyciskiem myszy ikonę głośnika w prawym dolnym rogu ekranu. Kliknij „Dźwięki” lub „Otwórz ustawienia dźwięku”.



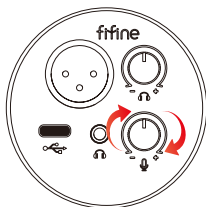
2. Kliknij panel sterowania Dźwięk.



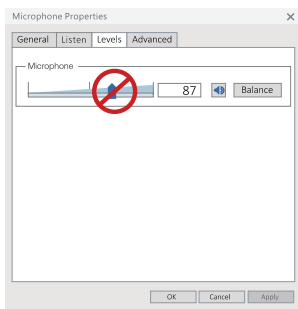
3. Kliknij kartę Nagrywanie i wybierz „fine Microphone” jako urządzenie domyślne. Kiedy mówisz do mikrofonu, wskaźnik głośności zmienia kolor na zielony i zaczyna się poruszać. Jeśli nie zmienia się, zresetuj komputer i podłącz mikrofon ponownie do jednego z wolnych portów USB komputera.



4. Dostosuj głośność wejściową. Zwiększ lub zmniejsz głośność mikrofonu, regulując pokrętło wzmocnienia na mikrofonie. (Głośność wejściowa mikrofonu jest kontrolowana wyłącznie za pomocą pokrętła wzmocnienia, a nie za pomocą ustawień komputera).



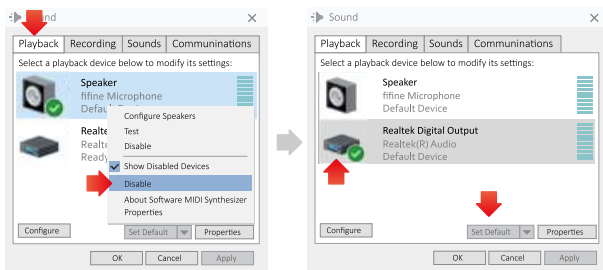
Pokrętło wzmocnienia mikrofonu w dolnej części mikrofonu



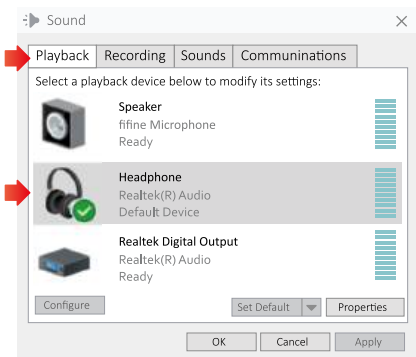
- ▶ Ustawienia wyjścia
- ▶ Wyjście dźwięku z komputera

1. Po podłączeniu mikrofonu do komputera stanie się on automatycznie domyślnym urządzeniem wyjściowym. Jeśli chcesz słuchać dźwięku bezpośrednio z wbudowanego głośnika komputera, kliknij kartę

„Odtwarzanie” w panelu „Dźwięk” i wybierz „Realtek High Definition Audio” jako domyślne urządzenie wyjściowe.



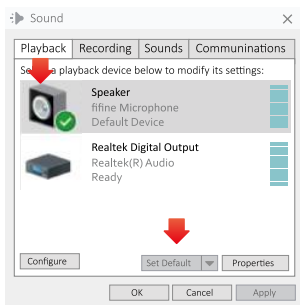
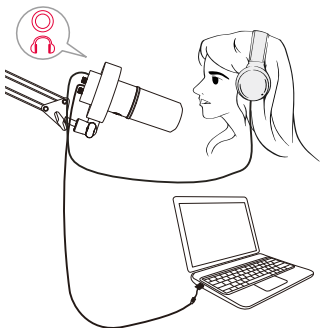
2. Jeśli chcesz podłączyć słuchawki do komputera i słuchać dźwięku, wybierz słuchawki jako urządzenie wyjściowe.



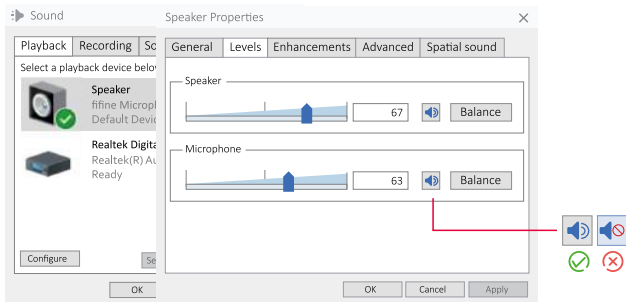
3. Kliknij używany głośnik — Właściwości — Poziomy, przeciągnij suwak, aby dostosować głośność wyjściową.

► Wysyłaj dźwięk z komputera przez mikrofon.

1. Podłącz słuchawki do gniazda 3,5 mm znajdującego się w dolnej części mikrofonu, jeśli chcesz monitorować swój głos w czasie rzeczywistym. Kliknij kartę „Odtwarzanie” w okienku „Dźwięk” i wybierz „Mikrofon fifine” jako domyślne urządzenie wyjściowe, jeśli chcesz monitorować swój głos zmiksowany z dźwiękiem z komputera.



2. Kliknij głośnik (mikrofon fifine) – Właściwości – Poziomy i przeciągnij suwak, aby dostosować głośność wyjściową. (Możesz również zwiększyć lub zmniejszyć głośność monitorowania, regulując pokrętło głośności słuchawek na mikrofonie).

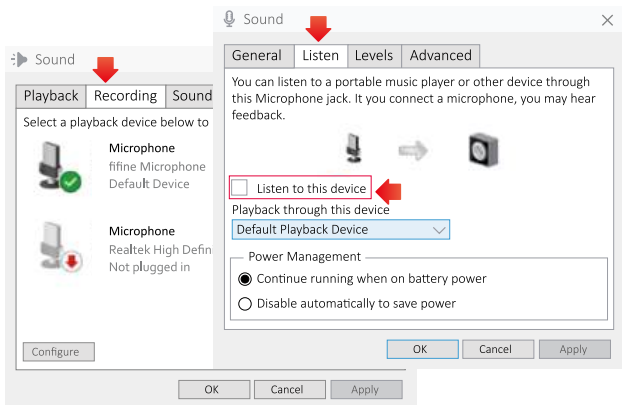


(Upewnij się, że głośnik i mikrofon są aktywne w zakładce Poziomy).

Wskazówki: (dotyczy komputerów MAC i Windows)

1. Jeśli komputer wyświetla komunikat, że nie może zidentyfikować tego urządzenia USB, uruchom ponownie komputer i podłącz mikrofon do innego portu USB.
2. Jeśli mikrofon jest rozpoznawany, ale nie słychać dźwięku, sprawdź, czy dźwięk systemowy nie jest wyciszony i czy pokrętko na mikrofonie nie jest ustawione na minimum. Upewnij się, że dioda LED świeci się na zielono (oznacza to, że mikrofon jest włączony).
3. Jeśli komputer działa pod kontrolą systemu Windows, zaznacz pole „Słuchaj tego urządzenia” podczas korzystania z oprogramowania do nagrywania (takiego jak Audacity) lub oprogramowania do czatowania (takiego jak Skype), w przeciwnym razie usłyszysz podwójny dźwięk, podobny do echa.

Kliknij zakładkę „Nagrywanie”, a następnie kliknij „Właściwości mikrofonu” – „Słuchaj” – zaznacz pole „Słuchaj tego urządzenia” – „Zastosuj”.

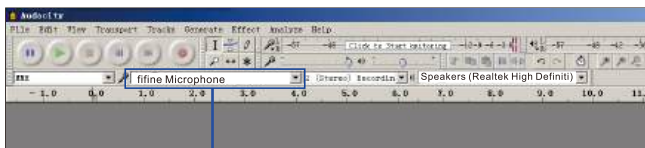


4. Jeśli Twój komputer działa pod kontrolą systemu Windows 10, przejdź do ustawień > prywatność > mikrofon i kliknij opcję Zezwalaj aplikacjom na dostęp do mikrofonu, aby włączyć tę funkcję, a następnie uruchom ponownie komputer.

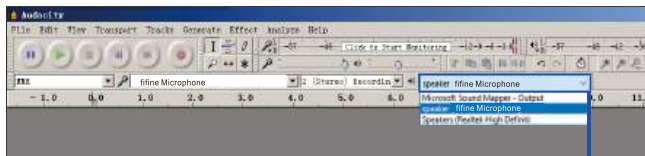
USTAWIENIA OPROGRAMOWANIA DO NAGRYWANIA

1. Podczas korzystania z oprogramowania do nagrywania wybierz „mikrofon Fifine” jako urządzenie wejściowe w ustawieniach. Weźmy na przykład program Audacity.

Jeśli monitorujesz dźwięk z gniazda słuchawkowego komputera, wybierz „Słuchawki (Realtek(R) Audio)” jako urządzenie wyjściowe. Jeśli monitorujesz z gniazda słuchawkowego mikrofonu, wybierz mikrofon Fifine jako urządzenie wyjściowe.



Wejście: mikrofon Fifine



Wyjście: proszę wybrać odpowiednie wyjście

Wskazówki: Jeśli oprogramowanie do nagrywania (takie jak Audacity) nie rozpoznaje mikrofonu, należy najpierw wylogować się z oprogramowania, ponownie podłączyć mikrofon do komputera i uruchomić oprogramowanie ponownie. Następnie mikrofon pojawi się w rozwijanym menu urządzeń wejściowych.

2. Podczas korzystania z oprogramowania do nagrywania należy zaznaczyć pole „Słuchaj tego urządzenia” w systemie dźwiękowym, w przeciwnym razie będzie słychać echo własnego głosu.
3. Istnieje kilka sposobów na poprawę działania urządzenia. Odwiedź naszą stronę internetową, aby znaleźć rozwiązanie techniczne dotyczące interesującego Cię zagadnienia.
4. W przypadku komputerów z systemem Windows zalecamy korzystanie z programu Audacity. W przypadku komputerów Apple do testowania nagrywania można używać programu QuickTime Player.

WAŻNE INFORMACJE

- **Stawianie poziomów głośności**
Najlepiej, żeby poziom mikrofonu był jak najwyższy, ale bez przeciążania wejścia komputera. Jeśli słyszysz zniekształcenia lub program do nagrywania pokazuje, że poziomy są ciągle przeciążone (na poziomach szczytowych), zmniejsz głośność mikrofonu (lub poziom) za pomocą pokrętła wzmocnienia mikrofonu na mikrofonie. Jeśli program do nagrywania pokazuje, że poziom jest za niski, możesz zwiększyć wzmocnienie mikrofonu za pomocą pokrętła wzmocnienia mikrofonu na mikrofonie.
- **Wybór oprogramowania**
Do wyboru jest wiele programów do nagrywania. Audacity, dostępny bezpłatnie w Internecie, jest powszechnie używanym oprogramowaniem. Jeśli podłączysz mikrofon PO uruchomieniu programu Audacity, może on nie rozpoznać mikrofonu, ale nadal będzie nagrywać, jednak wyniki będą niezadowolające. W takim przypadku uruchom ponownie program Audacity PO podłączeniu USB do komputera i kliknij opcję „fine Microphone” (mikrofon).

- **Ustawienie mikrofonu**
Aby uzyskać najlepszą charakterystykę częstotliwościową, ważne jest, aby kapsuła mikrofonu (górną część mikrofonu) była skierowana w stronę ust użytkownika, instrumentu lub innego źródła dźwięku. Najlepszy zasięg wynosi od 2 do 6 cali.
- **Ochrona mikrofonu**
Należy unikać pozostawiania mikrofonu na otwartej przestrzeni lub w miejscach, w których temperatura przekracza 110°F (43°C) przez dłuższy czas. Należy również unikać bardzo wysokiej wilgotności.

Wskazówki:

1 Wybierz ustawienia wyjścia. Po podłączeniu mikrofonu do komputera, jeśli dźwięk z innych plików audio zostanie wyciszony lub nie będzie słychać dźwięku podczas odtwarzania, należy ręcznie wybrać „głośnik (Realtek High Definition Audio)” jako domyślne urządzenie odtwarzające, jeśli chcesz odtwarzać dźwięk z komputera przez wbudowany głośnik.

2. K688 jest mikrofonem dynamicznym. Wszystkie klawisze funkcyjne i monitorowanie słuchawek w mikrofonie są dostępne tylko w przypadku połączenia przez port USB-C, ale nie działają w przypadku połączenia przez port XLR. (W przypadku połączenia przez XLR mikrofonem można sterować za pomocą karty dźwiękowej lub miksera).

3. W zestawie nie ma kabla XLR.

4. Jeśli chcesz podłączyć mikrofon jednocześnie do różnych urządzeń za pomocą portu Type-C i portu XLR, zaleca się podłączenie najpierw XLR, a następnie Type-C. (W przeciwnym razie może nie być słychać dźwięku z połączenia XLR).

5. Głośności wejścia mikrofonowego nie można regulować za pomocą ustawień komputera.

SPECYFIKACJA

Numer modelu: K688

Element: dynamiczny

Charakterystyka kierunkowości: kardioidalna

Złącze: USB-C i XLR

Zasilanie: 5+0,25 V


Stosunek sygnału do szumu: > 80 dB

Czułość: -50+3 dB

Pasma przenoszenia: 50 Hz–16 kHz



SKONTAKTUJ SIĘ Z NAMI

Media społecznościowe: 

Facebook: <http://bit.ly/FifinePage>

Dane kontaktowe: 

E-mail: web@fifine.cc

Więcej informacji o produktach można znaleźć na stronie internetowej.

Strona internetowa firmy: <https://fifinemicrophone.com/>

Niniejszy dokument jest tłumaczeniem oryginalnej instrukcji obsługi, stworzonej przez producenta.

Szczegółowe informacje o warunkach gwarancji dystrybutora / producenta dostępne na stronie internetowej <https://serwis.innpro.pl/gwarancja>

Produkt należy regularnie konserwować (czyścić) we własnym zakresie lub przez wyspecjalizowane punkty serwisowe na koszt i w zakresie użytkownika. W przypadku braku informacji o koniecznych akcjach konserwacyjnych cyklicznych lub serwisowych w instrukcji obsługi, należy regularnie, minimum raz na tydzień oceniać odmiennosć stanu fizycznego produktu od fizycznie nowego produktu. W przypadku wykrycia lub stwierdzenia jakiegokolwiek odmiennosć należy pilnie podjąć kroki konserwacyjne (czyszczenie) lub serwisowe. Brak poprawnej konserwacji (czyszczenia) i reakcji w chwili wykrycia stanu odmiennosć może doprowadzić do trwałego uszkodzenia produktu. Gwarant nie ponosi odpowiedzialności za uszkodzenia wynikające z zaniedbania.

Ostrzeżenia i informacje dotyczące bezpieczeństwa

Wszelkie informacje dotyczące obsługi urządzenia znajdują się w instrukcji obsługi. Zanim zaczniesz z niego korzystać, zapoznaj się z jej treścią i stosuj się do zawartych w niej wskazówek.

Przed użyciem zapoznaj się również z poniższymi informacjami:

Ostrzeżenia dotyczące użytkowania

Ryzyko uszkodzenia urządzenia: Unikaj narażania mikrofonu na działanie wilgoci, cieczy lub ekstremalnych temperatur, chyba że producent określił urządzenie jako wodoodporne. Nie używaj mikrofonu w miejscach o dużej ilości pyłu lub

zanieczyszczeń, aby zapobiec uszkodzeniu membrany lub elektroniki.

- Unikaj narażania mikrofonu na działanie wilgoci, cieczy lub ekstremalnych temperatur, chyba że producent określił urządzenie jako wodoodporne.
- Nie używaj mikrofonu w miejscach o dużej ilości pyłu lub zanieczyszczeń, aby zapobiec uszkodzeniu membrany lub elektroniki.

Ochrona przed przegrzaniem: Unikaj długotrwałego wystawiania mikrofonu na bezpośrednie działanie promieni słonecznych lub blisko źródeł ciepła, takich jak grzejniki. W przypadku modeli aktywnych (np. mikrofonów USB) upewnij się, że zasilanie nie powoduje nadmiernego nagrzewania urządzenia.

- Unikaj długotrwałego wystawiania mikrofonu na bezpośrednie działanie promieni słonecznych lub blisko źródeł ciepła, takich jak grzejniki.
- W przypadku modeli aktywnych (np. mikrofonów USB) upewnij się, że zasilanie nie powoduje nadmiernego nagrzewania urządzenia.

Ryzyko mechaniczne: Mikrofon należy umieszczać na stabilnych statywach lub uchwytach, aby uniknąć upadków, które mogą uszkodzić delikatne komponenty. Przewody mikrofonowe powinny być odpowiednio zabezpieczone, aby nie stanowiły ryzyka potknięcia.

- Mikrofon należy umieszczać na stabilnych statywach lub uchwytach, aby uniknąć upadków, które mogą uszkodzić delikatne komponenty.
- Przewody mikrofonowe powinny być odpowiednio zabezpieczone, aby nie stanowiły ryzyka potknięcia.

Zakłócenia elektromagnetyczne (EMC): Mikrofony bezprzewodowe mogą powodować zakłócenia w działaniu innych urządzeń elektronicznych. Korzystaj z częstotliwości zgodnych z lokalnymi przepisami radiowymi. Unikaj

korzystania z mikrofonów w pobliżu urządzeń medycznych, takich jak rozruszniki serca, bez konsultacji z lekarzem.

- Mikrofony bezprzewodowe mogą powodować zakłócenia w działaniu innych urządzeń elektronicznych. Korzystaj z częstotliwości zgodnych z lokalnymi przepisami radiowymi.
- Unikaj korzystania z mikrofonów w pobliżu urządzeń medycznych, takich jak rozruszniki serca, bez konsultacji z lekarzem.

Bezpieczeństwo dzieci: Mikrofony, zwłaszcza modele przewodowe, nie są zabawkami i należy je przechowywać poza zasięgiem dzieci. Małe elementy, takie jak osłony przeciwwietrzne czy adaptery, mogą stanowić ryzyko zadławienia.

- Mikrofony, zwłaszcza modele przewodowe, nie są zabawkami i należy je przechowywać poza zasięgiem dzieci.
- Małe elementy, takie jak osłony przeciwwietrzne czy adaptery, mogą stanowić ryzyko zadławienia.

Informacje dotyczące prawidłowego użytkowania

Instalacja i konfiguracja: Przed podłączeniem mikrofonu upewnij się, że urządzenie docelowe (np. mikser, komputer) obsługuje wymagane typy połączeń (np. XLR, USB). W przypadku mikrofonów pojemnościowych upewnij się, że źródło zasilania phantom (48V) jest stabilne i zgodne z wymaganiami urządzenia.

- Przed podłączeniem mikrofonu upewnij się, że urządzenie docelowe (np. mikser, komputer) obsługuje wymagane typy połączeń (np. XLR, USB).
- W przypadku mikrofonów pojemnościowych upewnij się, że źródło zasilania phantom (48V) jest stabilne i zgodne z wymaganiami urządzenia.

Ustawienia i pozycjonowanie: Mikrofon powinien być ustawiony w odpowiedniej odległości od źródła dźwięku, aby uniknąć przesterowania lub zniekształceń dźwięku. W

przypadku nagrań zewnętrznych stosuj osłony przeciwwietrzne w celu poprawy jakości rejestrowanego dźwięku.

- Mikrofon powinien być ustawiony w odpowiedniej odległości od źródła dźwięku, aby uniknąć przesterowania lub zniekształceń dźwięku.
- W przypadku nagrań zewnętrznych stosuj osłony przeciwwietrzne w celu poprawy jakości rejestrowanego dźwięku.

Konserwacja i przechowywanie:Przechowuj mikrofon w suchym i czystym miejscu, najlepiej w dedykowanym etui lub futerale, aby chronić go przed uszkodzeniami mechanicznymi i zanieczyszczeniami.Regularnie czyść obudowę za pomocą suchej ściereczki. W przypadku membrany mikrofonu stosuj wyłącznie zalecane przez producenta metody czyszczenia.

- Przechowuj mikrofon w suchym i czystym miejscu, najlepiej w dedykowanym etui lub futerale, aby chronić go przed uszkodzeniami mechanicznymi i zanieczyszczeniami.
- Regularnie czyść obudowę za pomocą suchej ściereczki. W przypadku membrany mikrofonu stosuj wyłącznie zalecane przez producenta metody czyszczenia.

Bezpieczeństwo bezprzewodowych mikrofonów:Upewnij się, że urządzenie pracuje w zatwierdzonym paśmie częstotliwości, aby uniknąć zakłóceń.Regularnie monitoruj poziom naładowania baterii w mikrofonach bezprzewodowych, aby zapewnić ciągłość pracy.

- Upewnij się, że urządzenie pracuje w zatwierdzonym paśmie częstotliwości, aby uniknąć zakłóceń.
- Regularnie monitoruj poziom naładowania baterii w mikrofonach bezprzewodowych, aby zapewnić ciągłość pracy.

Dodatkowe środki ostrożności

- Ochrona środowiska: Zużyte baterie należy utylizować zgodnie z lokalnymi przepisami dotyczącymi ochrony środowiska. Nie wyrzucaj mikrofonów i akcesoriów elektronicznych do zwykłych pojemników na odpady.
- Zużyte baterie należy utylizować zgodnie z lokalnymi przepisami dotyczącymi ochrony środowiska.
- Nie wyrzucaj mikrofonów i akcesoriów elektronicznych do zwykłych pojemników na odpady.
- Zabezpieczenie prywatności: W przypadku mikrofonów z funkcją nagrywania dźwięku upewnij się, że użytkowanie jest zgodne z lokalnymi przepisami dotyczącymi ochrony danych osobowych.
- W przypadku mikrofonów z funkcją nagrywania dźwięku upewnij się, że użytkowanie jest zgodne z lokalnymi przepisami dotyczącymi ochrony danych osobowych.

Ochrona Środowiska



Zużyty sprzęt elektroniczny oznakowany zgodnie z dyrektywą Unii Europejskiej, nie może być umieszczany łącznie z innymi odpadami komunalnymi. Podlega on selektywnej zbiórce i recyklingowi w wyznaczonych punktach. Zapewniając jego prawidłowe usunięcie, zapobiegasz potencjalnym, negatywnym konsekwencjom dla środowiska naturalnego i zdrowia ludzkiego. System zbierania zużytego sprzętu zgodny jest z lokalnie obowiązującymi przepisami ochrony środowiska dotyczącymi usuwania odpadów. Szczegółowe informacje na ten temat można uzyskać w urzędzie miejskim, zakładzie oczyszczania lub sklepie, w którym produkt został zakupiony.



Produkt spełnia wymagania dyrektyw tzw. Nowego Podejścia Unii Europejskiej (UE), dotyczących zagadnień związanych z bezpieczeństwem użytkownika, ochroną zdrowia i ochroną środowiska, określających zagrożenia, które powinny zostać wykryte i wyeliminowane.

Importer: **INNPRO**

INNPRO Robert Błędowski sp. z o.o.

Rudzka 65c

44-200 Rybnik, Polska

tel. +48 533 234 303

hurt@innpro.pl

www.innpro.pl

Producent:

Zhaoqing Junfeng Electronics Co., Ltd.

Waijing Industry Village, No. 6, Duanzhou 3rd Road, Zhaoqing

518016 Guangdong Province, Chiny

sales36@fifinedesign.com

Przedstawiciel w UE:

Unico authentication technology service SARL

Chez Domideal 11 Avenue Carnot 11

25000 BESANCON, Doubs, Francja

info@unic-sarl.cn