

THOMSON

PL

WS852

Głośnik domowy



INSTRUKCJA OBSŁUGI

PRZED UŻYCIEM URZĄDZENIA DOKŁADNIE PRZECZYTAĆ INSTRUKCJĘ
I ZACHOWAĆ JĄ DO WYKORZYSTANIA W PRZYSZŁOŚCI.

Uruchomienie	72	Ostrzeżenie o baterii	77
Ostrzeżenia i instrukcje bezpieczeństwa	72	Specyfikacja techniczna urządzenia	78
Zawartość pudełka	74	Ochrona środowiska	79
Opis części	74	Informacje dodatkowe	79
Poznaj funkcje zdalnego sterowania	75	Deklaracja zgodności	79
Rozwiązywanie problemów	77	Gwarancja	80

Uruchomienie

- Wyjąć urządzenie z pudełka.
- Usunąć wszystkie materiały opakowaniowe z produktu.
- Umieścić materiały opakowaniowe w pudełku lub zutylizować je w bezpieczny sposób zgodnie z instrukcjami w zakresie recyklingu podanymi na opakowaniu urządzenia.

Ostrzeżenia i instrukcje bezpieczeństwa

Przed użyciem tego urządzenia należy przeczytać i zrozumieć wszystkie instrukcje. W przypadku uszkodzenia wynikającego z nieprzestrzegania instrukcji gwarancja nie ma zastosowania.



1. Nigdy nie zdejmować obudowy tego urządzenia.
2. Nigdy nie kłaść tego urządzenia na innym sprzęcie elektrycznym.
3. Chronić przewód zasilający przed nadeptaniem lub ściśnięciem, szczególnie przy wtyczkach, gniazdach i wyjściach urządzenia. Upewnić się, że napięcie zasilania odpowiada napięciu wskazanemu na tabliczce z tyłu urządzenia. Odłączając wtyczkę sieciową od gniazdka, należy zawsze trzymać za wtyczkę. Nigdy nie ciągnąć za przewód. Przed podłączeniem do gniazdka upewnić się, że podłączono wszelkie inne przyłącza.
4. Używać tylko dodatków i akcesoriów zalecanych przez producenta.
5. Wszelkie naprawy urządzenia należy pozostawić wykwalifikowanemu osobom zajmującym się naprawami. Naprawa jest konieczna, gdy urządzenie zostało w jakikolwiek sposób uszkodzone, w szczególności:
 - jeśli uszkodzony jest przewód zasilający;
 - w przypadku rozlania cieczy lub włożenia przedmiotów obcych do urządzenia;
 - jeśli urządzenie zostało wystawione na deszcz lub wilgoć;
 - jeśli urządzenie nie działa prawidłowo;
 - jeśli urządzenie zostało upuszczone lub uderzone.
6. Tabliczka znamionowa znajduje się na spodzie urządzenia.
7. Nigdy nie blokować otworów wentylacyjnych.
8. Należy zapewnić wystarczająco dużo miejsca na wentylacji. Należy umieścić produkt na stabilnej powierzchni.
9. To urządzenie należy stosować w klimacie umiarkowanym, z dala od bezpośredniego światła słonecznego, otwartego ognia lub ciepła, grzejników, kuchenek lub wszelkich innych urządzeń (w tym wzmacniaczy), które generują ciepło. Nie montować go w pobliżu źródeł ciepła.

10. Baterie (akumulator lub włożone baterie) nie mogą być wystawiane na działanie nadmiernego ciepła, na przykład na bezpośrednie światło słoneczne, ogień itp.
11. Przed czyszczeniem odłączyć wtyczkę od gniazdka. Nie smarować żadnej części tego urządzenia. Czyścić miękką szmatką. Nie używać materiałów ściernych ani agresywnych środków czyszczących.
12. Należy się upewnić, że zawsze jest możliwy łatwy dostęp do przewodu zasilającego, wtyczki lub zasilacza, aby w razie potrzeby móc odłączyć urządzenie od gniazdka sieciowego.
13. Nie używać tego urządzenia w pobliżu punktu wodnego. Nie może wejść ono w kontakt z kroplami ani rozpryskami. Nie używać tego urządzenia w wilgotnym lub mokrym otoczeniu.
14. Odłączyć to urządzenie podczas burzy z piorunami lub gdy nie jest używane przez dłuższy czas.
15. Z urządzenia mogą korzystać dzieci w wieku 8 lat i starsze, a także osoby o ograniczonych zdolnościach fizycznych, czuciowych lub umysłowych albo bez doświadczenia i wiedzy, pod warunkiem, że znajdują się pod nadzorem lub otrzymały instrukcje dotyczące bezpiecznego korzystania z urządzenia i rozumieją ryzyko związane z korzystaniem z urządzenia. Dzieci nie mogą bawić się urządzeniem ani przewodem (ryzyko uduszenia). Dzieci bez nadzoru nie powinny czyścić ani konserwować urządzenia.
16. To urządzenie można zasilать wyłącznie bardzo niskim napięciem bezpiecznym odpowiadającym oznaczeniom na urządzeniu.
17. Przed utylizacją z urządzenia należy wyjąć baterię. Na czas wyjmowania baterii urządzenie należy odłączyć od zasilania.
18. Podczas używania produktu należy go trzymać w odległości co najmniej 20 cm od ciała człowieka.
19. To urządzenie przeznaczone jest do użytku w domu; nie używać na zewnątrz.



Symbol błyskawicy w trójkącie równobocznym ostrzega użytkowników o znajdujących się wewnątrz urządzenia niebezpiecznych nieizolowanych napięciach elektrycznych, które są wystarczająco silne, aby stwarzać ryzyko porażenia prądem.



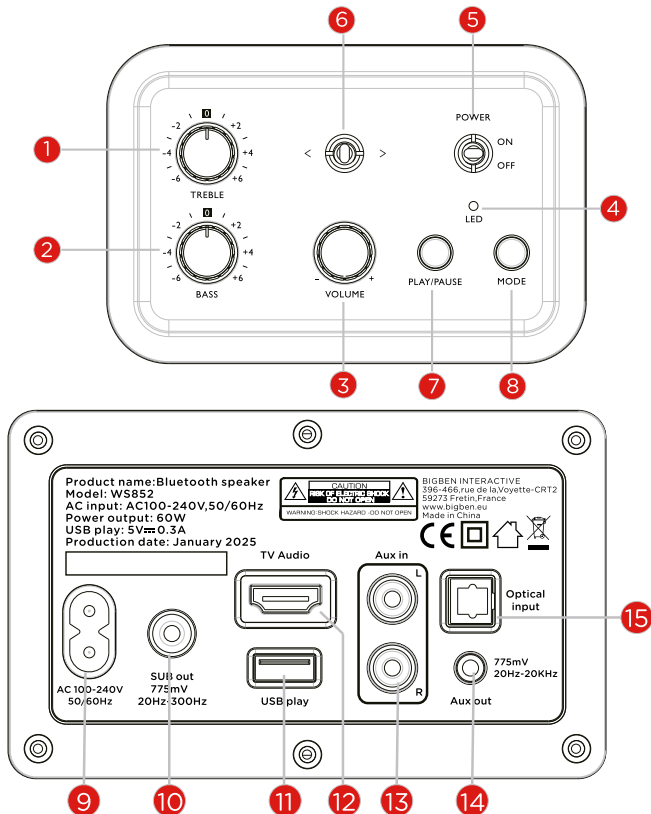
Wykrzyknik w trójkącie wskazuje na obecność ważnych instrukcji dotyczących obsługi i konserwacji (naprawy) w dokumentacji dołączonej do urządzenia.

Materiał klasy II	
Prąd stały	
Prąd zmienny	
Tylko do użytku w pomieszczeniach	

Zawartość pudełka

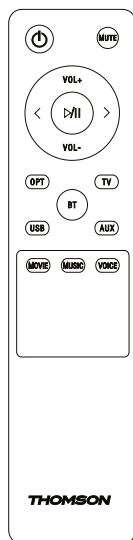
- Jednostka główna
- Pilot zdalnego sterowania
- Instrukcja obsługi
- Kabel 3,5 mm na 2 x RCA
- Kabel optyczny
- Przewód zasilający
- Kabel RCA na RCA

Opis części



1. Kontrola tonów wysokich
2. Sterowanie subwooferem
3. Główna regulacja głośności
4. Dioda LED
5. Włącznik/wyłącznik
6. Poprzedni utwór / Następny utwór
7. Odtwarzanie/pauza
8. Tryb (źródło)
9. Port zasilania
10. Podłączanie subwoofera
11. Wejście USB
12. Wejście TV Audio
13. Pomocniczy port wejściowy (RCA)
14. Wyjście Aux
15. Wejście optyczne

Poznaj funkcje zdalnego sterowania



	Przycisk zasilania		Włączanie/wyłączanie dźwięku
	Zwiększanie głośności		Zmniejszanie głośności
	Poprzedni utwór		Następny utwór
	Odtwarzanie/pauza		Tryb optyczny
	Tryb TV		Tryb USB
	Tryb Bluetooth		
	Tryb pomocniczy		Tryb wideo
	Tryb odtwarzania muzyki		Tryb głosowy

Wejście Aux

1. Nacisnąć przycisk trybu, aby wybrać wejście Aux. Wskaźnik zmieni kolor na niebieski.
2. Za pomocą odpowiedniego kabla RCA należy podłączyć źródło dźwięku do głośnika.
3. Odtwarzać muzykę na podłączonym urządzeniu. Głośność można regulować na tym urządzeniu lub obracając głośności trybu.

Wejście TV Audio

1. Połączyć gniazdo TV AUDIO głośnika z wyjściem TV telewizora za pomocą kabla wysokiej prędkości.
2. Wybrać wskaźnik LED „ZIELONY”, naciskając przycisk „TV” na pilocie lub przycisk trybu.
3. Ustawić wyjście audio TV na „PCM”. (więcej informacji podano na stronie PCM)

Wejście USB

1. Podłączyć pamięć USB do portu USB A z tyłu urządzenia.
2. Wybrać wskaźnik LED „FIOLETOWY”, naciskając przycisk „USB” na pilocie. Można też nacisnąć przycisk trybu.
3. Maksymalna pamięć nośnika USB do odtwarzania plików MP3 nie może przekraczać 32 GB.

Wejście optyczne

1. Nacisnąć przycisk trybu, aby wybrać wejście optyczne. Wskaźnik zmieni kolor na biały.
2. Za pomocą odpowiedniego kabla optycznego należy podłączyć źródło dźwięku do głośników.
3. Odtwarzać muzykę na podłączonym urządzeniu. Głośność można regulować na tym urządzeniu lub obracając przycisk głośności.

Funkcja Bluetooth

1. Wybrać wskaźnik LED „NIEBIESKI”, naciskając przycisk „BT” na pilocie lub przycisk trybu.
2. Przejść do ustawień na urządzeniu źródłowym (telefonie komórkowym, tablecie itp.) i wyszukać urządzenia Bluetooth w pobliżu. Wybrać z listy „WS852”.
3. Sparować urządzenie z „WS852”.
4. Odtwarzać ścieżki dźwiękowe na podłączonym urządzeniu i wyregulować głośność zgodnie z preferencjami.
5. Przytrzymać wciśnięty przycisk trybu, aby rozłączyć Bluetooth.

Uwaga: maksymalny zasięg połączenia wynosi około 10 metrów. Aby uniknąć zakłóceń, głośnik Bluetooth należy umieścić jak najbliżej urządzenia.

Ustawianie elektronicznego modułu sterującego (PCM) w telewizorze

Jeśli z TV lub głośnika nie wydobywa się dźwięk a wszystkie kable są odpowiednio podłączone i wskaźnik LED się świeci (połączenie optyczne lub cyfrowe), zmienić ustawienia TV jak opisano poniżej:

1. Nacisnąć opcję „menu” na pilocie telewizora.
2. Wybrać opcję „Parametry audio”.
3. Wybrać opcję „Zaawansowane funkcje audio” — niektóre telewizory mogą nie zapewniać opcji zaawansowanych funkcji. Wtedy wyświetlą się zwykłe funkcje audio.
4. Wybrać „Tryb wyjścia audio” lub „Cyfrowe wyjścia audio”.
5. Wybrać „PCM” jako tryb wyjścia audio.
6. Nacisnąć OK, aby zapisać parametry

Parametry cyfrowego wyjścia audio mogą się różnić zależnie od marki telewizora, a więc należy im się przyjrzeć.

Wyjście pomocnicze

Do WS852 można podłączyć głośnik zewnętrzny, podłączając kabel jack 3,5 mm do pomocniczego wyjścia na panelu tylnym. Dźwięk zostanie przekierowany do innego głośnika.

Wyjście subwoofera

Do WS852 można podłączyć zewnętrzny aktywny subwoofer, korzystając z wyjścia subwoofera. Wzmocni to niskie częstotliwości.

Rozwiązywanie problemów

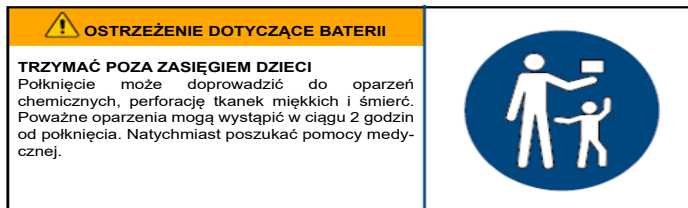
Problem	Rozwiązanie
Brak dźwięku	Sprawdzić, czy wskaźnik zasilania ŚWIECI SIĘ.
	Spróbować zwiększyć głośność za pomocą głównego regulatora lub pilota zdalnego sterowania.
	Upewnić się, że kable audio są dobrze podłączone i że wejście jest dobrze dostrojone do głośników.
	Sprawdzić, czy źródło audio nadaje sygnał wyjściowy.
Nie można połączyć się z Bluetooth	Upewnić się, że głośnik jest ustawiony na tryb Bluetooth. Możliwe, że Bluetooth nie jest prawidłowo sparowany; należy powtórzyć procedurę.
	Odłączyć wszystkie urządzenia Bluetooth, przytrzymując wciśnięty przycisk trybu.
Głośnik WS852 nie włącza się.	Odległość dla skutecznej transmisji Bluetooth wynosi 10 metrów i nie należy przekraczać tej odległości.
	Spróbować podłączyć inne urządzenie Bluetooth.
	Sprawdzić, czy urządzenie jest dobrze podłączone do sektora oraz czy przełącznik sektora jest włączony.

Ostrzeżenie o baterii

Ten produkt zawiera baterię lub baterie.

- Używać baterii prawidłowo, aby uniknąć obrażeń ciała lub pożaru spowodowanego wyciekami, przegrzaniem, wybuchem, erozją lub innymi uszkodzeniami.
- Nowe i zużyte baterie należy przechowywać w miejscu niedostępnym dla dzieci i innych narażonych osób. Jeśli komora (komory) baterii nie jest prawidłowo zamknięta, przestań korzystać z produktu.
- Jeśli płyn z baterii alkalicznej wejdzie w kontakt ze skórą i/lub oczami, natychmiast przemyć je czystą wodą i skonsultować się z lekarzem.
- Jeśli płyn z baterii alkalicznej wejdzie w kontakt ze skórą i/lub oczami, natychmiast przemyć je czystą wodą i skonsultować się z lekarzem.
- Nie połykać baterii (baterii). Połknięcie baterii może spowodować poważne oparzenia wewnętrzne w ciągu zaledwie 2 godzin i doprowadzić do śmierci. W razie połknięcia baterii natychmiast skontaktować się z centrum kontroli zatruc oraz z lekarzem.
- Używać baterii AA Ni-MH, alkalicznych lub litowych.
- Nie ładować tych baterii. Ładowanie baterii jednorazowych powoduje emisję gazów i/lub ciepła, które mogą powodować wybuchy i/lub pożary.
- Nie używać jednocześnie różnych typów baterii ani nowych i starych baterii.
- Włożyć baterie zgodnie z polaryzacją (+ i -).
- Nie należy zwierać tych biegunów baterii.
- Szybko wyjąć rozładowane baterie. Istnieje ryzyko wybuchu baterii w przypadku nieprawidłowej wymiany lub jeśli urządzenie nie jest używane przez długi czas.
- Wymienić baterię na ten sam lub równoważny model.

- Baterie (lub pakiet baterii lub bateria) nie powinny być wystawiane na działanie nadmiernego ciepła, takiego jak światło słoneczne, ogień itp.
- Nie podgrzewać baterii ani nie wrzucać ich do ognia lub wody.
- Nie wyjmować baterii metalową pęsetą ani nie używać żadnych metalowych przedmiotów, takich jak końcówka pióra lub szpycpe. Unikać deformacji, zginięcia i przebijania baterii.
- Nie demontować tych baterii.
- Zakryj końce baterii taśmą, aby zapobiec wybuchowi i spaleni po utylizacji.
- Podczas utylizacji baterii wykażać dbałość o środowisko
- Nie wyrzucać baterii wraz ze zwykłymi odpadami domowymi.
- Podczas utylizacji baterii należy przestrzegać lokalnych przepisów dotyczących utylizacji.



Specyfikacja techniczna urządzenia

Typ	Specyfikacja	Typ	Specyfikacja
Głośnik szerokopasmowy	4" (30 W) x 2	Tweeter	1,25" (5 W) x 2
Moc szczytowa	60 W	Częstotliwość bezprzewodowa	2402 - 2480 MHz
Moc RMS	60 W	Wersja Bluetooth	5.3
Stosunek sygnału do szumu (SNR)	≥80 dB	ERIP	-2.6dBm
Zużycie energii	0,09 W	Zniekształcenie	< 1%
Zasilanie	AC100-240 V,50/60 Hz	Częstotliwość głośnika	45 Hz - 20K Hz
Impedancja głośnika	4 Ω/woofer, 4 Ω/tweeter	Wejście	Bluetooth, LINE(RCA), TV Audio, optyczne, USB
Wyjście	AUX out, Sub out	Zasięg transmisji	10 m
Nazwa podczas łączenia z Bluetooth	WS852	Wymiary	455 x 150 x 170 mm

Ochrona środowiska



Ten produkt został zaprojektowany i wyprodukowany z wysokiej jakości materiałów i komponentów, które można poddać recyklingowi i ponownie wykorzystać.

Należy zwrócić uwagę na środowiskowe aspekty utylizacji baterii.



Gdy na produkcie widoczny jest symbol przekreślonego kosza na śmieci, oznacza to, że produkt podlega Dyrektywie Europejskiej 2002/96/CE. Z pytaniami należy zwrócić się do lokalnego systemu selektywnej zbiórki produktów elektrycznych i elektronicznych. Należy postępować zgodnie z lokalnymi przepisami i nie wyrzucać starych urządzeń wraz z odpadami domowymi. Zapewniając utylizację tego produktu, użytkownik pomaga również zapobiegać potencjalnie negatywnym skutkom dla środowiska i zdrowia ludzkiego.

Informacje dodatkowe

- W celu zaoszczędzenia energii, gdy urządzenie nie emituje żadnego dźwięku przez pewien czas, to automatycznie przechodzi w tryb czuwania. Można je ponownie włączyć przez przełącznikiem zasilania
- W przypadku połączenia przychodzącego, gdy system WS852 jest podłączony do telefonu komórkowego w celu odtwarzania muzyki, muzyka zostanie natychmiast wstrzymana po odebraniu połączenia, a odtwarzanie zostanie wznowione po zakończeniu połączenia (w zależności od typu telefonu komórkowego odtwarzanie może czasami zostać wstrzymane po zakończeniu połączenia).
- Słowo Bluetooth®, znak i logo są zastrzeżonymi znakami towarowymi należącymi do Bluetooth SIG, Inc., a każde użycie tych znaków przez BigBen Interactive jest objęte licencją. Wszystkie inne marki i nazwy handlowe są własnością ich odpowiednich właścicieli.
- THOMSON jest znakiem towarowym Talisman Brands, Inc. używanym w ramach licencji przez Bigben Interactive.
- Produkt został wyprodukowany i sprzedany na odpowiedzialność Bigben Interactive.
- THOMSON i logo THOMSON są znakami towarowymi używanymi w ramach licencji przez Bigben Interactive – aby uzyskać więcej informacji: www.thomson-brand.com.
- Wszystkie inne produkty, usługi, nazwy firm, znaki towarowe, nazwy handlowe, nazwy produktów i logo wymienione w niniejszym dokumencie są własnością ich odpowiednich właścicieli.

Deklaracja zgodności

- Niniejszym Bigben Interactive oświadcza, że sprzęt radiowy typu WS852 jest zgodny z Dyrektywą 2014/53/UE. Pełny tekst deklaracji zgodności UE jest dostępny pod następującym adresem internetowym: www.bigben.fr/support

Gwarancja

Ten produkt jest objęty gwarancją firmy Bigben przez 2 lata od daty zakupu, z wyjątkiem krajów Europejskiego Obszaru Gospodarczego oferujących dłuższy okres gwarancji. Zalecamy zachowanie paragonu kasowego na wypadek ewentualnej reklamacji. Gwarancja obejmuje awarie spowodowane wadami materiałowymi, brakiem elementu lub wadą fabryczną. W takim przypadku należy skontaktować się z działem wsparcia technicznego naszej firmy. W przypadku jakichkolwiek problemów dotyczących wadliwego produktu należy udać się do miejsca jego zakupu z paragonem kasowym. Gwarancja nie obejmuje problemów związanych z niewłaściwym użytkowaniem.

WSPARCIE TECHNICZNE

Jeśli potrzebujesz informacji technicznych dotyczących Twojego produktu, skontaktuj się z nami pod adresem e-mail support@bigben.fr.

Wyprodukowano w Chinach

Wyprodukowano przez BIGBEN INTERACTIVE SA

396-466, Rue de la Voyette CRT2

59273 FRETIN Francja

www.bigben.eu



Fabricant : Bigben Interactive FRANCE

396, Rue de la Voyette, C.R.T. 2, Fretin,
CS90414 - 59814 Lesquin Cedex, France

Vertrieben von Bigben Interactive DEUTSCHLAND GmbH

Walter Gropius Str. 28, 50126 Bergheim, Deutschland

Distribué par Bigben Interactive Belgium s.a./n.v.

Boulevard d'Angleterre 2 / Bte 4
1420 Braine l'Alleud

Gedistribueerd door Bigben Interactive NEDERLAND b.v.

's-Gravelandseweg 80, 1217 EW Hilversum, Nederland

Distribuido por Lineas Omenex Metronic S.L.

Pol. Ind. Can Salvatella - Avda. Arraona 54-56
08210 Barberà del Vallès (BCN) - España

Distribuito da Metronic Italia s.r.l

via Marconi 31, 20071 Vermezzo con Zelo (MI), Italia

FABRIQUÉ EN CHINE / MADE IN CHINA

HOTLINE

FRANCE, du lundi au vendredi (sauf jours fériés) :

9h-12h / 14h-17h : 02 47 34 63 38

9h-18h : www.bigben.fr/support (Chatbot)

ou support@bigben.fr

DEUTSCHLAND, Montag bis Freitag von

09:00 bis 18:00 Uhr (außer an Feiertagen)

Tel.: 02271-9047997

Mail: support@bigben-interactive.de

BELGIQUE, customerservice@bigben-interactive.be

NEDERLAND, customerservice@bigben-interactive.nl

ESPAÑA, soporte@metronic.com

Tel.: 93 713 26 25

ITALIA, tecnico@metronic.com

Tel.: 02 94 94 36 91

www.bigben.eu