

TEST narkotykowy ze śliny

1 test

Jednorazowy domowy test do jednoczesnego wykrywania w ślinie: morfiny, heroiny, amfetaminy, marihuany, haszyszu i kokainy

Wyrób medyczny do samokontroli

WSTĘP

Test narkotykowy ze śliny to szybki test do użytku domowego, przeznaczony do jednoczesnego wykrywania w ślinie następujących narkotyków: morfiny, heroiny, amfetaminy, marihuany, haszyszu i kokainy. Test należy stosować wówczas, gdy nie wiadomo dokładnie, który z narkotyków został użyty.

Badanie polega na pobraniu próbki śliny przy pomocy specjalnego próbnika i ekstraktora na ślinę, a następnie wprowadzeniu po 3 krople śliny do dwóch okrągłych okienek na płytce testowej. Płytkę testową składa się z 2 pasek testowych umieszczonych w jednej plastikowej obudowie. Pasek po lewej stronie wykrywa morfinę i heroinę (OPI) oraz amfetaminę (AMP). Pasek po prawej stronie wykrywa marihuanę i haszysz (THC) oraz kokainę (COC). Każdy z pasek posiada wewnętrzną kontrolę jakości (prążek C w strefie kontrolnej). Pojawienie się barwnego prążka kontrolnego świadczy o tym, że test został przeprowadzony prawidłowo. Wynik testu w postaci barwnych prążków odczytuje się już po 10 minutach. Test narkotykowy ze śliny dostarcza informacji o stanie patologicznym spowodowanym używaniem narkotyków i tym samym jest pomocny w diagnozowaniu uzależnień od narkotyków. Test jest również pomocny w monitorowaniu działań terapeutycznych związanych z leczeniem tych uzależnień.

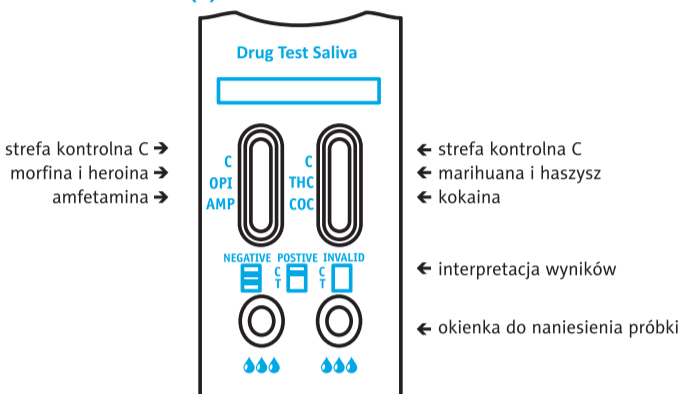
SKŁAD OPAKOWANIA

Opakowanie zawiera wyposażenie niezbędne do wykonania 1 badania:

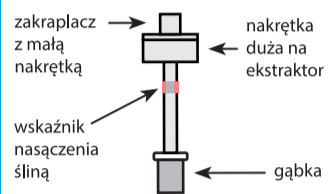
- » 1 foliową szczelnie zamkniętą kopertkę, w której znajduje się: 1 test płytkowy i 1 środek pochłaniający wilgoć
- » 1 foliową przezroczystą kopertkę, w której znajduje się 1 próbnik do pobrania próbki śliny
- » 1 foliową szczelnie zamkniętą kopertkę, w której znajduje się 1 ekstraktor na ślinę i 1 środek pochłaniający wilgoć
- » 1 instrukcję wykonania testu

Należy przygotować zegarek, który będzie potrzebny do odmierzenia czasu odczytu wyniku testu.

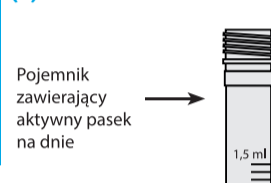
(1) PŁYTKA TESTOWA



(2) PRÓBNIK



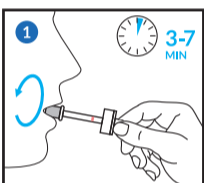
(3) EKSTRAKTOR NA ŚLINĘ



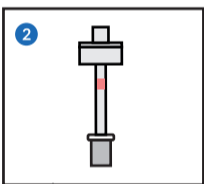
WAŻNE UWAGI PRZED WYKONANIEM BADANIA

- » Ślina do badania może być pobrana o dowolnej porze dnia.
- » Osoba badana na co najmniej 10 minut przed badaniem powinna powstrzymać się od jedzenia, żucia gumy, palenia papierosów.
- » Badanie należy wykonać zaraz po pobraniu próbki śliny.
- » Wykonać badanie ściśle przestrzegając poniższej instrukcji.
- » Jeśli test był przechowywany w temperaturze 2-8°C, to na pół godziny przed wykonaniem badania należy wyjąć go z chłodziarki i doprowadzić jego temperaturę do temperatury pokojowej.

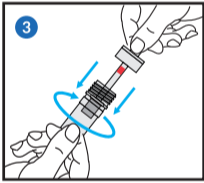
WYKONANIE BADANIA



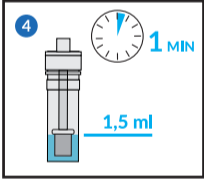
Wymij próbnik z opakowania i włóż do ust końcem z gąbką. Energicznie pocieraj kilka razy wewnątrz jamy ustnej (policzki, język i dziąsła), a następnie trzymaj w ustach przez 3 do 7 minut do momentu aż gąbka będzie dobrze nasączona śliną. Nie gryź i nie żuj gąbki! 1



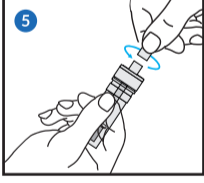
O prawidłowym nasączeniu śliną świadczy pojawienie się czerwonego koloru wskaźnika na trzpieniu próbnika. 2



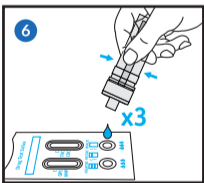
Wymij ekstraktor na ślinę z opakowania. Wymij z ust nasączony śliną próbnik, umieść w ekstraktorze i zakręć dużą nakrętkę mocno dociskając gąbkę do dna. 3



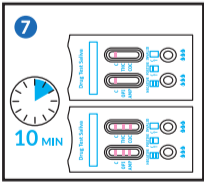
Upewnij się, że jest co najmniej 1,5 ml pobranej śliny. Pozostaw ekstraktor przez 1 minutę w pozycji stojącej. 4 W tym czasie wymij test z opakowania i umieść na czystej, płaskiej powierzchni.



Po 1 minucie inkubacji odkręć małą nakrętkę z zakraplacza na próbniku. 5



Trzymając ekstraktor zakraplaczem skierowanym do dołu i delikatnie ściskając ścianki, dodaj po 3 krople roztworu do okrągłych okienek na płytce testowej. 6



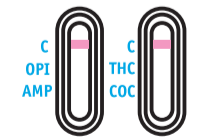
Wynik testu odczytaj po 10 minutach. 7 Nie bierz pod uwagę wyniku otrzymanego po czasie dłuższym niż 20 minut.

Po odczytaniu wyniku wszystkie składniki testu wyrzuć do domowych śmieci.

INTERPRETACJA WYNIKÓW TESTU

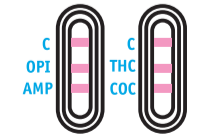
WYNIK DODATNI

W strefie kontrolnej C obu pasek pojawił się barwny prążek. Oznacza to, że test został przeprowadzony prawidłowo. Brak barwnego prążka w polu OPI, AMP, THC i COC. Oznacza to, że badanie wykazało obecność opiatów (morfiny/heroiny), amfetaminy, marihuany/haszyszu i kokainy w ślinie.



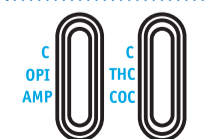
WYNIK UJEMNY

W strefie kontrolnej C obu pasek pojawił się barwny prążek. Oznacza to, że test został przeprowadzony prawidłowo. W polu OPI, AMP, THC i COC pojawił się barwny prążek. Oznacza to, że w badanej próbce śliny nie stwierdzono obecności opiatów (morfiny/heroiny), amfetaminy, marihuany/haszyszu i kokainy. Intensywność barwy prążka nie ma znaczenia. Jeśli pojawił się jakikolwiek ślad prążka w polu danego narkotyku, wynik testu należy interpretować jako ujemny.



WYNIK NIEWAŻNY

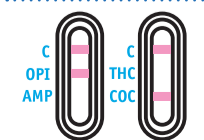
Brak prążka w strefie kontrolnej C. W takim przypadku nie ma możliwości interpretacji wyniku testu i badanie należy powtórzyć używając nowej próbki śliny i nowego testu.



Przykład:

W strefie kontrolnej C obu pasek pojawił się barwny prążek. Oznacza to, że test został przeprowadzony prawidłowo.

W polu OPI i COC pojawił się barwny prążek. Oznacza to, że w badanej próbce nie stwierdzono obecności opiatów (morfiny/heroiny) i kokainy. Brak prążka w polu AMP i THC. Oznacza to, że badanie wykazało obecność amfetaminy i marihuany/haszyszu w ślinie.



ŚRODKI OSTROŻNOŚCI

- Test służy wyłącznie do użytku zewnętrznego.
- Opakowanie z testem należy przechowywać w temperaturze 2-30°C. Nie zamrażać. Nie wystawiać składników testu na bezpośrednie działanie światła słonecznego.
- Nie używać testu po upływie daty ważności umieszczonej na opakowaniu.
- Nie używać testu w przypadku, gdy foliowe kopertki są uszkodzone, ponieważ wilgoć z powietrza mogła uszkodzić test i ekstraktor na ślinę.
- Test jest przeznaczony tylko do jednorazowego użycia.
- Zużyty test usunąć jak każdy inny odpad domowy.
- Test przechowywać w miejscu niedostępnym dla dzieci.
- Nie należy podejmować żadnych decyzji o charakterze medycznym bez uprzedniej konsultacji z lekarzem.

ZASADA DZIAŁANIA TESTU

Test narkotykowy ze śliny jest testem immunochromatograficznym do jakościowego wykrywania następujących narkotyków:

skrót	narkotyk	wykrywana substancja	cut-off [ng/ml]	obecność w ślinie
AMP	amfetamina	D-amfetamina	50	ok. 20-50 godz.
COC	kokaina	kokaina	20	ok. 12-24 godz.
THC	marihuana i haszysz	Δ9-THC	50	ok. 14 godz.
OPI	morfina i heroina	morfina	40	ok. 12-24 godz.

Działanie testu opiera się na wysoce specyficznych reakcjach zachodzących między antygenami i przeciwciałami. Narkotyk obecny w badanej ślinie konkuruje z koniugatem narkotyku o miejsca wiązania na specyficznych przeciwciałach osadzonych na membranie testu.

O poprawnym wykonaniu testu świadczy pojawienie się prążka w strefie kontrolnej C.

Związki pochodne narkotyków i ich stężenia [ng/ml], powyżej których test wskazuje wynik dodatni po 10 min:

• Związki pochodne amfetaminy:

D-amfetamina (50), L-amfetamina (4 000), (+)-3,4-metylenodiosyaminofetamina (MDA) (150), fentermina (40 000), PMA (125), tyramina (3 000)

• Związki pochodne kokainy:

kokaina (20), benzoilokgonina (200), ekgonina (100 000), ester metylowy ekgoniny (10 000)

• Związki pochodne marihuany:

Δ9-tetrahydrokannabinol (50), Δ8-tetrahydrokannabinol (75), 11-nor-Δ9-THC-9COOH (12), 11-hydroksy-Δ9-THC (300), kannabinol (2 000), kannabidiol (>100 000)

• Związki pochodne opiatów:

morfina (40), kodeina (10), diacetylmorfina (heroina) (50), etylmorfina (24), hydrokodon (50), hydromorfon (100), 6-monoacetylmorfina (6-MAM) (25), morfino 3-β-d-glukuronian (50), nalorfina (10 000), oksykodon (25 000), oksymorfina (25 000), tebaina (5 000)

Badania Testem narkotykowym ze śliny pod kątem reakcji krzyżowych wykazały, że poniższe składniki o stężeniu do 100 µg/ml nie dają wyników fałszywie dodatnich:

(-)-Ephedrine (oprócz MET), Chlorpheniramine, Oxalic acid, (+)-Naproxen, Creatine, Pennicillin-G, (+/-)-Ephedrine (oprócz MET), Dextromethorphan, Pheniramine, 4-Dimethylaminoantipyrine, extrorphan tartrate, Phenothiazine, Acetaminophen, Dopamine, Procaine, Acetone, Erythromycine, Protonix, Albumine, Ethanol, Pseudoephedrine, Amitriptyline, Furosemide, Quinidine, Ampicilline, Glucose, Ranitidine, Aspartame, Guaiacol Glyceryl Ether, Sertraline, Aspirin, Hemoglobin, Tyramine, Benzocaine, Ibuprofen, Vitamin C, Bilirubin, Imipramine, Trimeprazine, β-Phenylethylamine, Isoproterenol, Venlafaxine, Caffeine, Lidocaine, Ibuprofen, Chloroquine, Methadone

OGRANICZENIA METODY

- Test narkotykowy ze śliny jest testem do diagnostyki in vitro przeznaczonym do wykrywania obecności narkotyków w ślinie.

Test dostarcza jedynie wstępnych wyników analitycznych. W celu potwierdzenia wyników należy przeprowadzić dodatkowe badania laboratoryjne, zaleca się metodę chromatografii gazowej i/lub spektrometrii masowej (GC/MS).

- Wszystkie wyniki, zwłaszcza dodatnie, wymagają potwierdzenia dodatkowymi badaniami laboratoryjnymi.
- Nieprzestrzeganie instrukcji wykonania badania, jak również niektóre substancje i czynniki, mogą zakłócać badanie dając fałszywe wyniki.
- Wyniki dodatnie wskazują jedynie na obecność narkotyku / jego metabolitu w badanej próbce śliny i nie określają poziomu odurzenia.
- Wyniki ujemne nie wykluczają obecności narkotyku/jego metabolitu w ślinie, gdyż stężenie narkotyku/jego metabolitu może być niższe, niż minimalny poziom detekcji testu.
- Test nie różnicuje narkotyków i leków.

ODPOWIEDZI NA NAJCZĘŚCIEJ POJAWIAJĄCE SIĘ PYTANIA

• Jak długo od momentu zażycia narkotyki utrzymują się w ślinie na poziomie wykrywalnym?

Morfina i heroina są wykrywalne w ślinie przez ok. 12-24 godz. od momentu zażycia, amfetamina przez ok. 20-50 godz., marihuana i haszysz przez ok. 14 godz., a kokaina przez ok. 12-24 godz. Podane wartości są wartościami przybliżonymi. To, jak długo od momentu zażycia narkotyki są wykrywalne w ślinie, zależy od wielu czynników: wielkości przyjętej dawki, częstotliwości i drogi przyjmowania narkotyku (dożylniej, doustnej, donosowej), kinetyki narkotyku (szybkości absorpcji, dystrybucji, metabolizmu i eliminacji), stanu zdrowia i wagi osoby przyjmującej.

• Czy można odczytywać wyniki po upływie 20 minut?

Nie, nie należy odczytywać wyników po upływie 20 minut. Badania wykazały, że wyniki uzyskane po upływie 20 minut są niewiarygodne.

• Czy wyniki otrzymywane przy pomocy Testu narkotykowego ze śliny są wiarygodne?

Tak, Test narkotykowy ze śliny daje wiarygodne wyniki. Test przebadano na 180 próbkach (150 ujemnych i 30 dodatnich). Dla poszczególnych narkotyków uzyskano następującą czułość i swoistość: AMP czułość >99%, swoistość >99%, COC czułość >99%, swoistość >99%, OPI czułość >99%, swoistość >99%, THC czułość >83%, swoistość >99%.

• Co zrobić, aby mieć pewność uzyskania prawidłowych wyników?

Aby mieć pewność, że uzyskuje się prawidłowe wyniki, należy dokładnie przestrzegać instrukcji wykonania i czasu czytania wyniku testu.

• Co należy zrobić, jeśli uzyska się dodatni wynik dla któregośkolwiek narkotyku?

Jeśli uzyska się wynik dodatni dla któregośkolwiek narkotyku, należy obserwować badaną osobę i jej zachowanie. Jeśli wynik dodatni będzie się powtarzać, należy zgłosić się do odpowiedniej jednostki po fachową pomoc.

• Czy wynik ujemny daje pewność, że osoba, której ślina była badana, nie brała narkotyków?

Wynik ujemny generalnie oznacza, że w badanej ślinie nie zostały wykryte narkotyki lub ich metabolity. Jednak otrzymanie wyniku ujemnego nie zawsze oznacza, że osoba, której ślina była badana, nie brała narkotyków, ponieważ:
-jeśli upłynął zbyt długi czas od momentu zażycia narkotyku, to jego poziom lub poziom jego metabolitu w badanej ślinie jest tak niski, że test może go nie wykryć
-obecność narkotyku w ślinie zależy od wielkości przyjętej dawki, częstotliwości i drogi przyjmowania narkotyku, (dożylniej, doustnej, donosowej), kinetyki narkotyku (szybkości absorpcji, dystrybucji, metabolizmu i eliminacji), stanu zdrowia i wagi osoby przyjmującej
-nie da się całkowicie wykluczyć możliwości zafałszowania próbki śliny

• Co oznacza nieważny wynik testu?

W bardzo rzadkich przypadkach może zdarzyć się, że po przeprowadzeniu badania, w strefie kontrolnej C testu nie pojawi się barwny prążek. Dzieje się tak najczęściej, gdy:
-zakroplono za mało próbki śliny na test,
-nie przestrzegano instrukcji wykonania testu,
-test był przeterminowany.

W takich przypadkach wynik jest nieważny, a badanie należy powtórzyć używając nowej próbki śliny i nowego testu, ściśle przestrzegając instrukcji wykonania badania.



Zobacz jak wykonać test oraz interpretować wyniki na: www.youtube.com/domowelaboratorium

INFOLINIA
801 000 977

domowe
laboratorium
OD 1987 ROKU

Data ostatniej aktualizacji ulotki: 20.06.2022

Wersja 8AT

OBJAŚNIENIE SYMBOLI

	Przed wykonaniem badania zapoznać się dokładnie z instrukcją		Tylko do diagnostyki in vitro
	Do jednorazowego użycia		Przechowywać w temperaturze 2-30°C
	Numer serii		Data ważności



Wytwórca:

Hydrex Diagnostics Sp. z o. o.
Aleja Stanów Zjednoczonych 61a
04-028 Warszawa
www.hydrexpil

CE 1434