

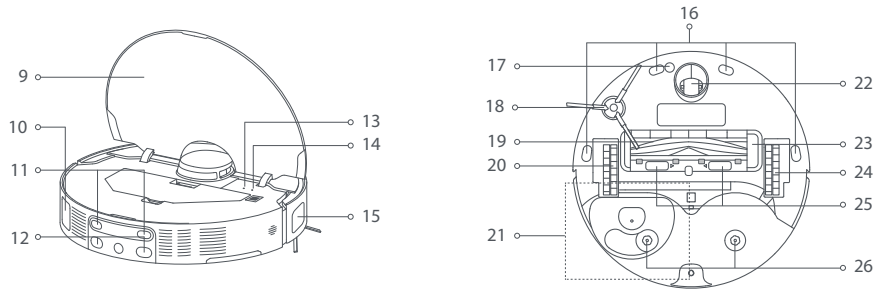
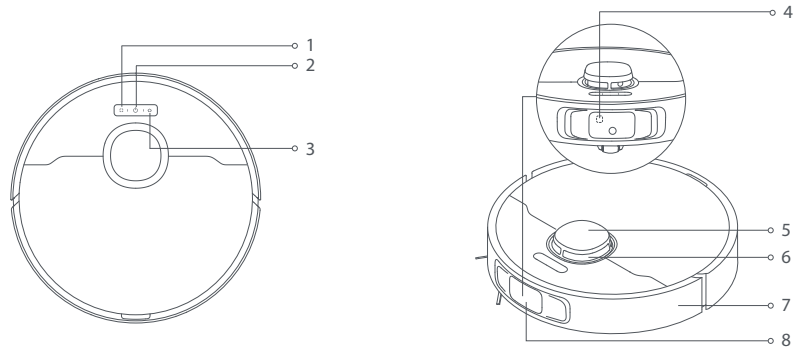
# Dreame D30 Ultra

Robot sprzątający  
Instrukcja obsługi

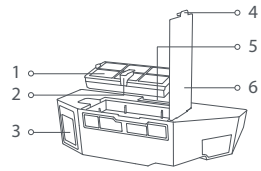
DREAME

Ilustracje zawarte w niniejszej instrukcji mają charakter wyłącznie poglądowy. Prosimy kierować się wyglądem rzeczywistego produktu.

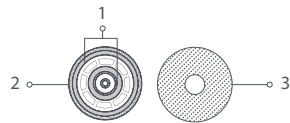
**A**  
**A-1**



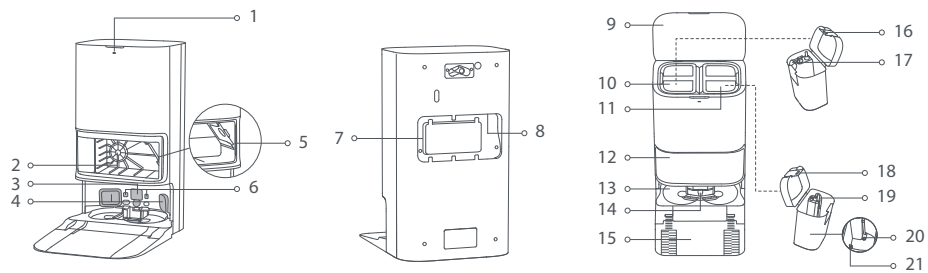
**A-2**



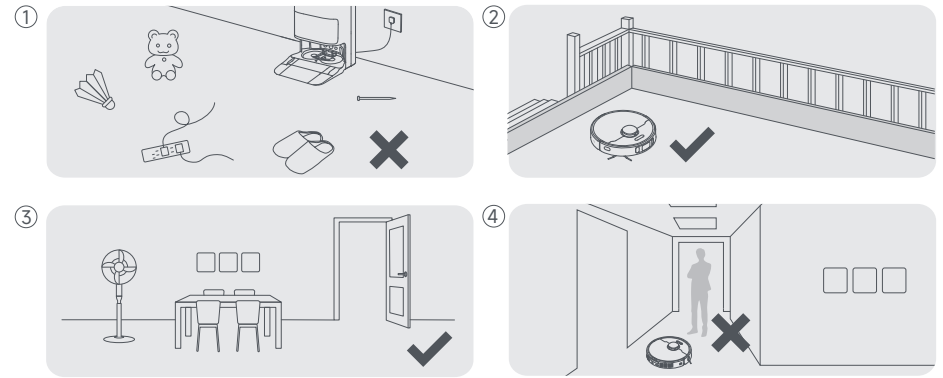
**A-3**



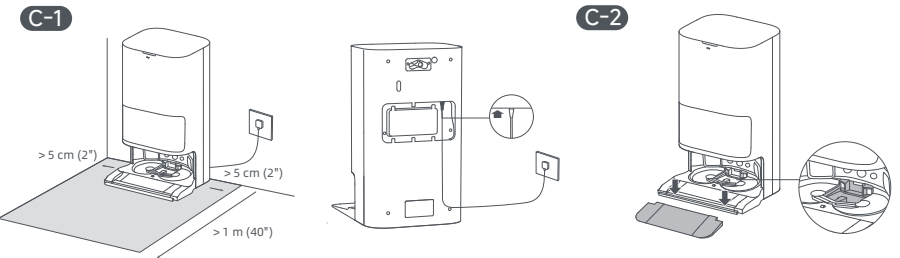
**A-4**



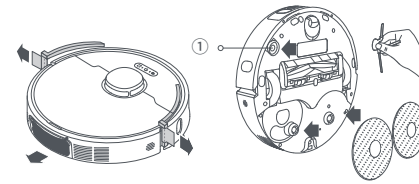
**B**



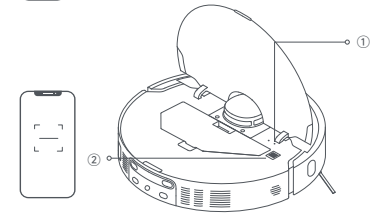
**C**



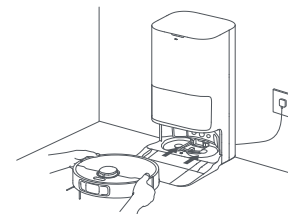
**C-3**



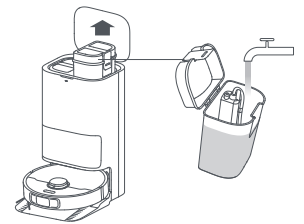
**C-4**

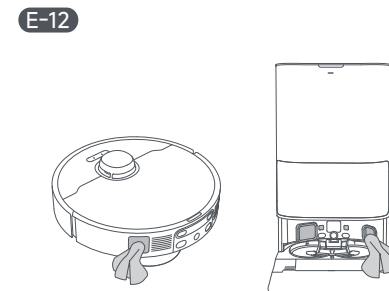
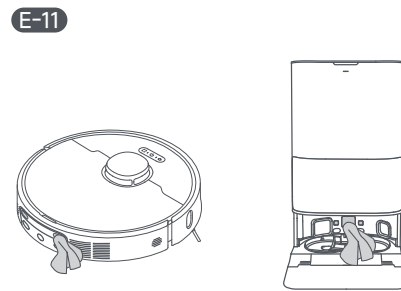
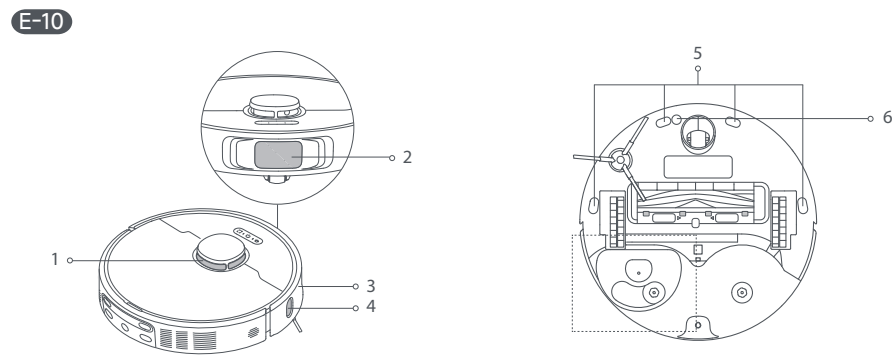
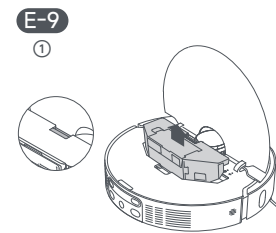
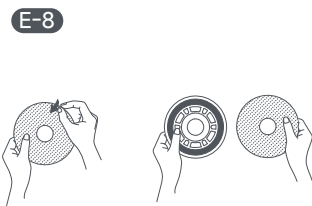
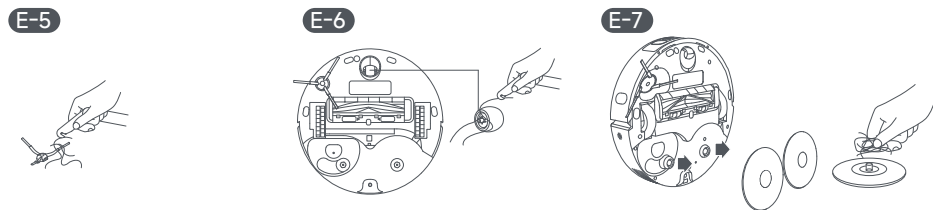
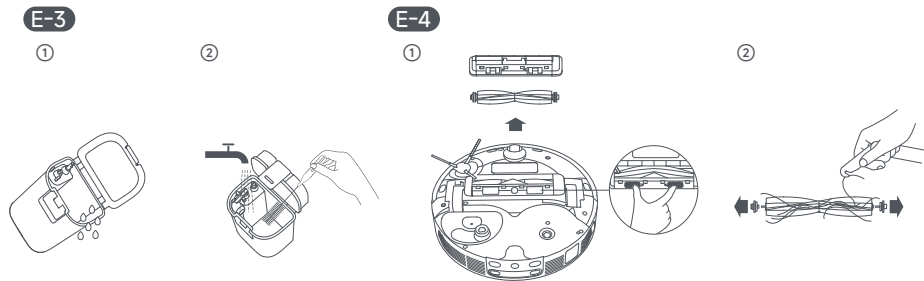
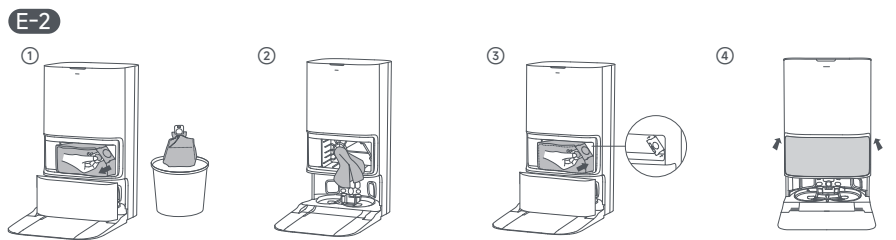
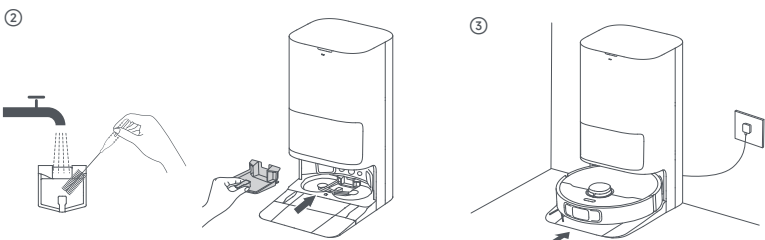
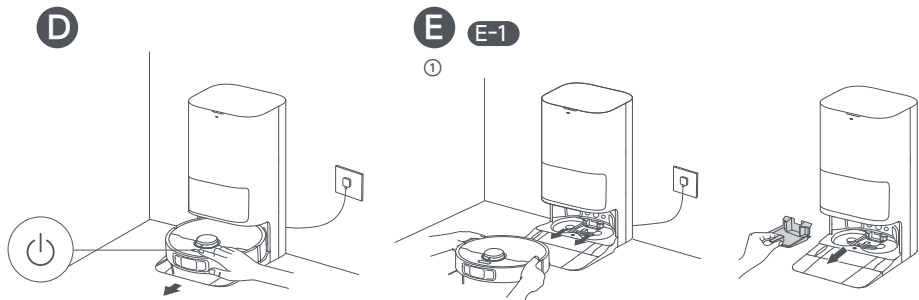


**C-5**



**C-6**





## Informacje o bezpieczeństwie

Celem niedopuszczenia do porażenia prądem elektrycznym, pożaru lub obrażeń spowodowanych niewłaściwym użytkowaniem urządzenia, przed jego użyciem należy uważnie zapoznać się z treścią instrukcji obsługi oraz zachować ją na wypadek konieczności skorzystania z niej w przyszłości.

### Ograniczenia użytkowania

- Z niniejszego urządzenia nie powinny korzystać dzieci w wieku poniżej 8 lat ani osoby o ograniczonych możliwościach fizycznych, zmysłowych lub intelektualnych, ani osoby o niewystarczającym doświadczeniu lub wiedzy, chyba że znajdują się pod nadzorem rodzica lub opiekuna. Dzieci pozostające bez nadzoru nie mogą czyścić urządzenia ani dokonywać czynności konserwacyjnych.
- Urządzenie należy używać tylko wraz z zasilaczem z nim dostarczanym.
- To urządzenie zawiera baterie, które mogą być wymieniane tylko przez personel o odpowiednich umiejętnościach.
- Uprzątnij teren, który ma być czyszczony. Nie wolno zezwalać, by dzieci używały urządzenia do zabawy. Dbaj o to, by dzieci i zwierzęta domowe pozostawały w bezpiecznej odległości od robota podczas jego pracy.
- Nie instaluj, nie ładuj ani nie używaj urządzenia w łazienkach ani wokół basenów.
- Niniejszy produkt przeznaczony jest wyłącznie do czyszczenia podłóg w warunkach domowych. Nie należy z niego korzystać na wolnym powietrzu, do czyszczenia powierzchni innych niż podłogi, ani w obiektach komercyjnych lub przemysłowych.
- Upewnij się, czy urządzenie działa poprawnie we właściwym otoczeniu. W przeciwnym razie nie używaj urządzenia.

## Informacje o bezpieczeństwie

- Jeżeli kabel zasilania jest uszkodzony, należy go zastąpić specjalnym przewodem lub zespołem dostępnym u producenta lub u jego przedstawiciela serwisowego.
- Nie używaj robota w miejscach zawieszonych ponad poziomem gruntu bez bariery ochronnej.
- Nie ustawiaj robota kołami do góry. Nie używaj pokrywy LDS, pokrywy robota ani zderzaka w charakterze uchwytu.
- Robota używaj w miejscach, w których temperatura otoczenia mieści się w zakresie od 0°C do 40°C. Dopilnuj, by na podłodze nie było rozlanych cieczy ani lepkich substancji.
- Aby uniknąć uszkodzenia lub szkód wskutek włóczenia, usuń wszelkie luźne przedmioty z podłogi, usuń kable i przewody zasilające z drogi, zanim uruchomisz urządzenie.
- Usuń delikatne lub małe przedmioty z podłogi, aby zapobiec obijaniu się o nie robota oraz ich uszkodzeniu.
- Włosów, palców i innych części ciała nie wolno zbliżać do otworu ssącego robota.
- Narzędzie do czyszczenia należy przechowywać w miejscu niedostępnym dla dzieci.
- Nie używaj urządzenia w pomieszczeniu, w którym przebywa śpiące niemowlę lub dziecko.
- Dzieci, zwierząt domowych ani żadnego przedmiotu nie stawiaj na robocie, bez względu na to, czy jest on nieruchomy, czy się porusza.
- Do zbiornika na czystą wodę można wlewać wyłącznie czystą wodę z dodatkiem zatwierdzonych przez producenta środków czyszczących. Nie dodawaj żadnej cieczy, jak alkohol lub środek dezynfekcyjny. Proporcję roztworu czyszczącego do czystej wody można sprawdzić na butelce z roztworem. Środki czyszczące należy przechowywać w miejscu niedostępnym dla dzieci.
- Nie używaj robota do sprzątania palących się przedmiotów. Nie używaj robota do zbierania łatwopalnych cieczy, żrących cieczy, nierozcieńczonych kwasów ani rozpuszczalników.

## Informacje o bezpieczeństwie

- Nie odkurzaj twardych ani ostrych przedmiotów. Nie używaj urządzenia do zbierania przedmiotów takich, jak kamienie, duże kawałki papieru lub inne, które mogłyby zatkać urządzenie.
- Wtyczkę należy wyjąć z gniazdka elektrycznego przed czyszczeniem lub serwisowaniem urządzenia.
- Nie wycieraj robota ani stacji bazowej mokrą ścierką ani nie zmywaj żadną cieczą. Po wyczyszczeniu wszystkich elementów, które można umyć, przed ich ponownym zamontowaniem i użyciem należy je dokładnie wysuszyć.
- Używaj tego urządzenia zgodnie z zaleceniami zawartymi w instrukcji obsługi. Użytkownicy ponoszą odpowiedzialność za wszelkie straty lub uszkodzenia wynikłe z nieprawidłowego użycia produktu.

## Baterie i ładowanie

- **OSTRZEŻENIE:** przed ładowaniem baterii nietładowalnych.
- Nie używaj baterii ani stacji bazowych innych producentów. Robot może być używany tylko ze stacją bazową modelu RCDE0401.
- Nie próbuj na własną rękę demontować, naprawiać ani modyfikować baterii lub stacji bazowej.
- Nie ustawiaj stacji bazowej w pobliżu źródła ciepła.
- Nie używaj mokrej ściereczki ani mokrych rąk do czyszczenia styków ładowania stacji bazowej.
- Zużytych baterii nie utylizuj w sposób nieodpowiedni. Niepotrzebne baterie należy poddać utylizacji w odpowiednim zakładzie recyklingowym.
- W razie uszkodzenia lub zerwania przewodu zasilającego niezwłocznie zaprzestań użytkowania wyrobu i skontaktuj się z serwisem posprzedażnym.
- Upewnij się, czy robot jest wyłączony na czas transportu i w miarę możliwości przechowuj go w oryginalnym opakowaniu.

## Informacje o bezpieczeństwie

- Jeżeli robot nie będzie używany przez dłuższy czas, naładuj go do pełna, wyłącz i złóż w chłodnym, suchym miejscu. Baterię należy naładować przynajmniej raz na 3 miesiące, dzięki czemu nie dopuści się do jej nadmiernego rozładowania.

## Informacja o bezpieczeństwie laserowym

- Czujnik laserowy w tym produkcie spełnia normę IEC 60825- 1:2014/EN 60825- 1:2014/A11:2021 dla produktów laserowych Klasy 1. Promienia laserowego nie wolno kierować bezpośrednio w stronę oczu.

PRODUKT LASEROWY KLASY 1

KONSUMENCKI PRODUKT LASEROWY

EN 50689:2021



Wyłącznie do użytku w pomieszczeniach zamkniętych



Zapoznaj się z treścią instrukcji obsługi

Niniejszym firma Dreame Trading (Tianjin) Co., Ltd. oświadcza, że urządzenie radiowe typu RTD31TE spełnia wymogi Dyrektywy 2014/53/UE. Pełny tekst deklaracji zgodności UE jest dostępny pod następującym adresem internetowym: <https://global.dreametech.com>  
Szczegółowy e-podręcznik, patrz <https://global.dreametech.com/pages/user-manuals-and-faqs>

## A Opis produktu

### Robot

- Przycisk czyszczenia punktowego □
  - Wciśnij, aby rozpocząć czyszczenie punktowe
- Przycisk zasilania / czyszczenia
  - Wciśnij i przytrzymaj przez 3 sekundy, aby włączyć lub wyłączyć
  - Wciśnij, aby rozpocząć czyszczenie po włączeniu robota
- Przycisk dokowania ⬇️
  - Wciśnij, aby odesłać robota do stacji bazowej
  - Wciśnij i przytrzymaj przez 3 sekundy, aby dezaktywować Blokadę rodzicielską

### Wskaźnik stanu przycisku

- Ciągły biały: czyszczenie lub sprzątnięcie zakończone
- Pulsujący biały: ładowanie (akumulator nie jest rozładowany)
- Ciągły pomarańczowy: Oczekiwanie przy niskim poziomie naładowania akumulatora lub wstrzymanie przy niskim poziomie naładowania akumulatora
- Pulsujący pomarańczowy: ładowanie (niski stan naładowania akumulatora)
- Migający pomarańczowy: Błąd

### Uwaga:

- Wciśnij dowolny przycisk na robocie, aby wstrzymać robota podczas sprzątnięcia lub powrotu do ładowania.
  - Blokadę rodzicielską można włączyć lub wyłączyć za pomocą aplikacji Dreamehome.
4. Liniowy czujnik laserowy 3D

- Pokrywa LDS
- Czujnik dalmierza laserowego (LDS)
- Zderzak
- Okno zderzaka
- Pokrywa
- Wylot automatycznego odpowietrzania
- Styki ładowania
- Złącza
- Przycisk Reset
  - Wciśnij i przytrzymaj przez 3 sekundy, aby przywrócić ustawienia fabryczne
- Wskaźnik Wi-Fi
- Czujnik krawędzi
- Czujniki uskoکو
- Czujnik dywanu
- Szczotka boczna
- Szczotka główna
- Koło główne
- Zespół przedłużacza mopa
- Kółko wielokierunkowe
- Ostona szczotki
- Koło główne
- Zaciski ostony szczotki
- Otwory montażowe uchwytu podkładki mopa

### Rys. A-1

### Pojemnik na kurz

- Filtr
- Uchwyt filtra
- Wylot automatycznego odpowietrzania
- Zatrząsk pokrywy pojemnika na kurz
- Zatrząsk pojemnika na kurz
- Pokrywa pojemnika na kurz

### Rys. A-2

### Zespół mopa

- Miejsce mocowania podkładki mopa
- Uchwyt podkładki mopa
- Podkładka mopa

### Rys. A-3

### Stacja bazowa

- Wskaźnik stanu
  - Ciągły biały: stacja bazowa jest podłączona do zasilania
  - Ciągły pomarańczowy: stacja bazowa ma błąd
- Filtr
- Obszar sygnalizacji
- Wyloty automatycznego odpowietrzania
- Szczelina worka na kurz
- Styki ładowania
- Szczelina do magazynowania kabla zasilającego
- Gniazdo zasilania
- Pokrywa
- Zbiornik na brudną wodę
- Zbiornik na czystą wodę
- Pokrywa zbiornika na kurz
- Tarka
- Filtr tarki
- Płytkę rozszerzającą rampę
- Zacisk zbiornika na wodę
- Kulka pływająca
- Zacisk zbiornika na wodę
- Rura wodna
- Filtr
- Pływak

### Rys. A-4

## B Przygotowanie domu

1. Przed rozpoczęciem czyszczenia proszę usunąć niestabilne, kruche, cenne lub niebezpieczne przedmioty oraz posprzątać kable, tkaniny, zabawki, twarde przedmioty i ostre objekty leżące na podłodze, aby uniknąć zaplątania się, porysowania lub przewrócenia przez robota, co może prowadzić do uszkodzeń lub strat.
2. Przed sprzątaniem ustaw barierę fizyczną na krawędzi schodów, aby zapewnić bezproblemowe działanie robota.
3. Otwórz drzwi pomieszczenia do sprzątania i ustaw meble we właściwym miejscu, aby zostawić więcej przestrzeni.
4. Aby uchronić robota przed nierozpoznanymi miejscami wymagającymi sprzątania, nie stawaj przed nim, przed progiem, korytarzem lub wąskimi miejscami.

### Uwaga:

- Uruchamiając robota po raz pierwszy śledź go podczas sprzątania, aby na czas usuwać ewentualne przeszkody.
- Nie odkurzaj twardych przedmiotów, jak kamienie, kulki stalowe i części zabawek ani ostrych przedmiotów, jak gruz, pottuczone szkło, gwoździe, w przeciwnym razie może dojść do porysowania podłoża.

### Rys. B

## C Przed użyciem

1. Ustaw stację bazową i podłącz ją do gniazdka elektrycznego

Umieść stację bazową w miejscu maksymalnie otwartym, z dobrym sygnałem Wi-Fi. Wokół urządzenia pozostaw wystarczająco dużo miejsca, jak przedstawiono na ilustracji, a z zacienionego obszaru usuń wszystkie przedmioty. Następnie włóż wtyczkę przewodu zasilającego do gniazda w stacji bazowej, a drugą wtyczkę wetknij do gniazdka elektrycznego.

### Uwaga:

- Mocno włóż wtyczkę przewodu zasilającego do gniazda od dołu, aż kontrolka się zaświeci.
  - Dopilnuj, by żaden przedmiot nie blokował obszaru sygnalizacji.
  - Aby zapobiec zamoczeniu podłóg drewnianych lub dywanów, zalecane jest umieszczanie stacji bazowej na płytkach ceramicznych lub marmurowych.
2. Zainstaluj płytkę przedłużającą rampy

### Uwaga:

- Przed użyciem sprawdź, czy filtr tarki poprawnie założony.
- Filtr tarki można wyjąć do czyszczenia podczas rutynowej konserwacji.

3. Usuń zabezpieczenie robota i zainstaluj szczotkę boczną oraz zespół mopa

① Zacisk szczotki bocznej

4. Łączenie z aplikacją Dreamehome

(1) Chcąc włączyć robota, wciśnij przycisk zasilania na robocie na 3 sekundy. Otwórz pokrywę robota i zeskanuj kod QR znajdujący się na obudowie robota, albo też w sklepie z aplikacjami wyszukaj aplikację „Dreamehome”, pobierz ją i zainstaluj.

(2) Otwórz aplikację Dreamehome, stuknij „Zeskanuj kod QR, aby połączyć”, a następnie ponownie zeskanuj ten sam kod QR na robocie, aby dodać urządzenie. Stosuj się do wyświetlanych instrukcji, aby nawiązać połączenie Wi-Fi.

① Wskaźnik Wi-Fi

- Miga powoli: należy połączyć
  - Miga szybko: łączenie
  - Wł.: Połączony
- ② Kod QR

### Uwaga:

- Obsługiwana jest tylko sieć Wi-Fi 2,4 GHz.
- Aby zresetować połączenie Wi-Fi, powtórz krok (2), a następnie postępuj zgodnie z poleceniami.
- Chcąc odłączyć urządzenie od sieci Wi-Fi wciśnij przycisk Reset na robocie na 3 sekundy.
- Ze względu na aktualizacje w oprogramowaniu faktyczne operacje mogą odbiegać od instrukcji w tym podręczniku. Stosuj się do instrukcji w oparciu o bieżącą wersję aplikacji.

5. Podłącz robota do stacji bazowej

Umieść robota w stacji bazowej w taki sposób, by zespół mopa był zwrócony ku tarce. Wówczas usłyszysz instrukcję głosową, gdy robot pomyślnie połączy się ze stacją bazową. Po tym, jak robot zostanie w pełni naładowany, lampki statusu na robocie i stacji bazowej będą się świecić przez 10 minut, po czym ściemnieją.

**Uwaga:** Zaleca się pełne naładowanie robota przed jego pierwszym użyciem. Gdy robot nie może być włączony po wyczerpaniu się baterii, ręcznie połącz go ze stacją bazową i naładuj.

## 6. Dodaj wody do zbiornika na czystą wodę

Wymij zbiornik na czystą wodę ze stacji bazowej i napełnij go czystą wodą. Następnie zainstaluj go na powrót w stacji bazowej.

**Uwaga:** Nie dodawaj gorącej wody do zbiornika, gdyż może to spowodować jego odkształcenie.

### Rys. C-1-Rys. C-6

## D Użytkowanie

### Włączanie/wyłączenie

Wciśnij przycisk zasilania na 3 sekundy, co spowoduje włączenie robota. Kontrolka zasilania nadal będzie świecić. Można też umieścić robota w stacji bazowej, dopasowując styki ładujące robota do styków stacji bazowej, a robot włączy się automatycznie i rozpocznie ładowanie. Chcąc wyłączyć robota odsuń go od stacji bazowej, po czym wciśnij przycisk zasilania na 3 sekundy.

### Szybkie mapowanie

Skonfigurowawszy sieć po raz pierwszy, stosuj się do instrukcji w aplikacji, aby szybko utworzyć mapę. Robot rozpocznie mapowanie bez czyszczenia. Gdy robot powróci do stacji bazowej, proces mapowania jest zakończony, a mapa zostanie automatycznie zapisana.

### Pauza/uśpienie

Gdy robot pracuje, wciśnij dowolny przycisk, aby go wstrzymać.

Jeżeli robot nie pracuje dłużej niż 10 minut, automatycznie wchodzi w tryb uśpienia. Wyłączą się wszystkie wskaźniki na robocie. Wciśnij dowolny przycisk na robocie bądź użyj aplikacji, aby go obudzić.

**Uwaga:** Jeżeli robot jest wstrzymany i umieszczony w stacji bazowej, bieżący proces czyszczenia zostanie zakończony.

### Auto-wznawianie czyszczenia

Jeżeli akumulator jest bliski rozładowania, robot automatycznie powróci do stacji bazowej w celu naładowania. Po doładowaniu do odpowiedniego poziomu robot wznowi niedokończone zadania czyszczenia.

**Uwaga:** Aby skorzystać z tej funkcji, aktywuj ją w aplikacji.

### Tryb Nie przeszkadzać (DND)

Gdy robot jest ustawiony na tryb „Nie Przeszkadzać” (DND), nie wznowi sprzątania. Tryb DND jest domyślnie dezaktywowany w fabryce. Możesz użyć aplikacji do aktywacji trybu DND lub zmodyfikować okres DND. Domyślnie okres DND wynosi 22:00-8:00.

**Uwaga:**

- W okresie DND będą wykonywane zaplanowane zadania sprzątania.
- Robot wznowi sprzątanie po upływie okresu DND.

### Czyszczenie punktowe

Gdy robot znajduje się w trybie oczekiwania, krótkotrwanie naciśnij przycisk [ ], co spowoduje włączenie trybu czyszczenia punktowego. W tym trybie robot czyści kwadratowy obszar o wymiarach 1,5 x 1,5 metra wokół siebie, a po zakończeniu czyszczenia punktowego powraca do punktu początkowego.

### Ponowne uruchamianie robota

Jeżeli robot przestaje reagować lub nie może się wyłączyć, wciśnij przycisk zasilania na 10 sekund, co spowoduje wymuszone wyłączenie urządzenia.

Następnie wciśnij przycisk zasilania na 3 sekundy, co spowoduje włączenie robota.

## Odkurzanie i mopowanie

**Uwaga:** Przy pierwszym uruchomieniu, po zainstalowaniu zespołów mopów, robot będzie domyślnie pracował w trybie „Odkurzania i mopowania”. Chcąc wybrać tryb czyszczenia przejdź do ustawień trybu czyszczenia w aplikacji i wybierz jedną z trzech dodatkowych opcji:

- ① Mopowanie po odkurzeniu
- ② Odkurzanie
- ③ Mopowanie

### 1. Rozpoczęcie czyszczenia

W celu uruchomienia robota ze stacji bazowej naciśnij przycisk zasilania na robocie lub postuż się aplikacją. Następnie robot zaplanuje optymalną trasę czyszczenia i wykona to zadanie w oparciu o stworzoną mapę.

#### Uwaga:

- Aby zapewnić łatwy powrót robota do stacji bazowej po czyszczeniu, zaleca się jego uruchamianie ze stacji bazowej.
- Podkładki mopa będą czyszczone przed rozpoczęciem mopowania przez robota, czekaj cierpliwie.
- Podczas pracy nie poruszaj stacją bazową, zbiornikiem na czystą wodę, zbiornikiem na brudną wodę ani filtrem tarki.
- Aby uniknąć oparzeń, w trakcie pracy stacji bazowej nie należy dotykać wylotu wody.

### 2. Automatyczne pranie mopa

Podczas sprzątania robot będzie automatycznie powracał do stacji bazowej, aby wyprać ścierki mopa w oparciu o częstotliwość jej użycia określoną w aplikacji. Stacja bazowa automatycznie uzupełni wodą zbiornik robota i ten wznowi sprzątanie.

### 3. Automatyczne opróżnianie pojemnika na kurz oraz pranie i suszenie nakładki mopa

Po zakończeniu czyszczenia przez robota i jego powrocie do stacji bazowej celem naładowania akumulatora, stacja automatycznie opróżni pojemnik na kurz, a następnie wypierze i wysuszy podkładki mopa.

#### Uwaga:

- Jeżeli funkcja auto-opróżniania jest wyłączona w aplikacji, stacja bazowa nie będzie automatycznie opróżniać pojemnika na kurz.
- Stacja bazowa będzie opróżniać pojemnik na kurz zgodnie z ustawieniami w aplikacji.

### 4. Oczyszczyć zbiornik na brudną wodę

Gdy robot zakończy zadanie, umyj pojemnik na brudną wodę ze zużytą wodą, co zapobiegnie powstawaniu nieprzyjemnych zapachów.

## E Rutynowa konserwacja

### Części


Aby utrzymać robota w dobrym stanie, zaleca się sprawdzanie użytkowania akcesoriów w aplikacji lub następującej tabeli w kwestii planowej konserwacji.

Część	Częstotliwość konserwacji	Okres wymiany
Zbiornik na brudną wodę	Po każdym użyciu	/
Zbiornik na czystą wodę		
Szczotka główna	Raz na 2 tygodnie	Co 6 do 12 miesięcy
Filtr pojemnika na kurz		Co 3 do 6 miesięcy
Szczotka boczna		
Uchwyty podkładki mopa		/
Filtr tarki	Raz na 1 do 2 miesięcy	/
Obszar sygnalizacji stacji bazowej	Raz na miesiąc	/
Styki ładowania		
Wyloty automatycznego odpowietrzania		
Kółko wielokierunkowe		
Czujnik krawędzi		
Czujnik dalmierza laserowego (LDS)		

Część	Częstotliwość konserwacji	Okres wymiany
Czujnik dywanu	Raz na miesiąc	/
Czujniki uskoku		
Okno zderzaka		
Zderzak		
Dno robota		
Pojemnik na kurz	Czyść w miarę potrzeby	
Kółka główne		
Worek na kurz	/	Co 2 do 4 miesięcy
Podkładki mopa		Co 1 do 3 miesięcy

Uwaga: Częstotliwość dokonywanie zabiegów konserwacyjnych i wymiany elementów zależy od rzeczywistych warunków użytkowania. Jeśli wystąpi wyjątek ze względu na szczególne okoliczności, zalecamy niezwłoczne dokonanie przeglądu lub wymianę części.

### Filtr tarki

- Po zakończeniu prania podkładek mopa wyjmij robota i wymontuj filtr tarki.
- Wypłucz filtr tarki czystą wodą, wytrzyj go do sucha, a następnie zamontuj go ponownie w tarce.
- Odeślij robota do stacji bazowej za pomocą aplikacji lub przez naciśnięcie przycisku  albo przenieś go ręcznie.

**Uwaga:** Podczas sprzątania nie należy wydawać robotowi poleceń powrotu do stacji bazowej.

### Rys. E-1

### Worek na kurz

- Zdejmij pokrywę zbiornika na kurz i wyrzuć worek.

**Uwaga:** Pociągnięcie do góry za uchwyt uszczelni worek na kurz, aby zapobiec przypadkowemu wypadaniu jego i śmieci.

- Kurz i śmieci z filtra usuwaj suchą ściereczką.
- Zainstaluj nowy worek na kurz.
- Zainstaluj z powrotem pokrywę zbiornika na kurz.

### Rys. E-2

### Zbiornik na brudną wodę

- Wyjmij zbiornik na brudną wodę, otwórz pokrywę i wylej zawartość.
- Wypłucz zbiornik na brudną wodę czystą wodą i odpowiednim narzędziem wyczyść wewnętrzną ścianę zbiornika na brudną wodę.

**Uwaga:** Pływająca kula w zbiorniku na brudną wodę jest częścią ruchomą. Nie wywieraj nadmiernej siły czyszcząc ją, aby uniknąć jej uszkodzenia.

### Rys. E-3

### Szczotka główna

- Wciśnij zatrzaski osłony szczotki do środka, aby wyjąć osłonę, wyjmij szczotkę z robota.
- Wyciągnij osłony szczotki na obu końcach szczotki, jak przedstawiono na rysunku. Zastosuj właściwe narzędzie do czyszczenia, aby usunąć włosy wplątane w szczotkę. Ponownie załóż pokrywę szczotki na obu jej końcach, a następnie samą szczotkę. Wciśnij osłonę szczotki, aby ją zablokować na miejscu.

### Rys. E-4

### Szczotka boczna

Wyjmij i oczyść szczotkę boczną.

### Rys. E-5

### Kółko wielokierunkowe

**Uwaga:**

- Małym śrubokrętem oddziel oś od opony kółka wielokierunkowego. Nie wywieraj nadmiernej siły.
- Wypłucz kółko wielokierunkowe pod bieżącą wodą i załóż z powrotem po całkowitym wysuszeniu.

### Rys. E-6

### Uchwyty podkładki mopa

Wyjmij i umyj uchwyty podkładek mopa.

### Rys. E-7

### Podkładki mopa

Zdejmij podkładki mopa z uchwytów i wymień je.

### Rys. E-8

### Pojemnik na kurz i filtr

- Otwórz pokrywę robota i wciśnij zatrzask pojemnika na kurz, aby go wyjąć.
- Otwórz pokrywę pojemnika na kurz, wyjmij filtr i opróżnij pojemnik na kurz, jak przedstawiono na ilustracji.
- Delikatnie stukaj w kosz filtra, aby usunąć brud.

**Uwaga:** Nie próbuj czyścić filtra szczotką, palcem ani ostrymi przedmiotami, gdyż grozi to jego uszkodzeniem.

- Wypłucz wodą pojemnik na kurz i filtr, wysusz je całkowicie przed ponownym zainstalowaniem.

**Uwaga:**

- Pojemnik na kurz i filtr płucz tylko czystą wodą. Nie używaj detergentu.
- Pojemnika na kurz i filtr używaj dopiero po całkowitym wyschnięciu.

### Rys. E-9

## Czujniki robota

Czujniki robota przetrzyj miękką i suchą ściereczką, jak przedstawiono na rysunku poniżej:

1. Czujnik dalmierza laserowego (LDS)
2. Okno zderzaka
3. Zderzak
4. Czujnik krawędzi
5. Czujniki uskoku
6. Czujnik dywanu

**Uwaga:** Mokra ścierka może uszkodzić czułe elementy robota i stacji bazowej. Do czyszczenia używaj suchej ściereczki.

### Rys. E-10

## Styki ładowania i obszar sygnalizacji

Styki ładowania i obszar sygnalizacji czyść miękką, suchą ściereczką.

### Rys. E-11

## Wyloty automatycznego odpowietrzania

Wyloty automatycznego odpowietrzania robota i stacji bazowej czyść miękką, suchą ściereczką.

### Rys. E-12

## Akumulator

Robot zawiera pakiet akumulatora litowo-jonowego o wysokich parametrach użytkowych. Dbaj o to, by akumulator był dobrze naładowany do codziennego użytku, aby zachować jego parametry użytkowe na optymalnym poziomie. Jeżeli robot nie jest używany przez dłuższy czas, wyłącz go i złóż. Aby uniknąć szkód wskutek nadmiernego rozładowania, robota należy doładowywać przynajmniej raz na trzy miesiące.


## Rozwiązywanie problemów

Usterka	Rozwiązanie
Robot nie włącza się.	<ul style="list-style-type: none"> <li>Akumulator jest rozładowany. Doładuj robot w stacji bazowej i spróbuj ponownie.</li> <li>Temperatura akumulatora jest zbyt niska lub zbyt wysoka. Zaleca się użytkowanie robota w temperaturze otoczenia od 0 °C (32 °F) do 40 °C (104 °F).</li> </ul>
Robot nie ładuje się.	<ul style="list-style-type: none"> <li>Stacja bazowa nie jest podłączona do źródła zasilania, sprawdź, czy wtyczki po obydwu końcach przewodu zasilającego są prawidłowo włożone do gniazd.</li> <li>Słaby kontakt między stykami ładowania w stacji bazowej i robocie, oczyść styki ładowania.</li> <li>Sprawdź, czy na złączu robota nie ma jakiegoś ciała obcego, usuń je w takim przypadku.</li> </ul>
Robot nie łączy się z Wi-Fi.	<ul style="list-style-type: none"> <li>Nieprawidłowe hasło sieci Wi-Fi. Sprawdź, czy hasło używane do łączenia się z siecią Wi-Fi, jest prawidłowe.</li> <li>Robot nie obsługuje połączenia Wi-Fi 5 GHz. Robota należy połączyć z siecią Wi-Fi 2,4 GHz.</li> <li>Słaby sygnał Wi-Fi. Upewnij się, czy robot jest w obszarze o dobrym zasięgu Wi-Fi.</li> <li>Robot może nie być gotowy do skonfigurowania. Wyjdź z aplikacji i wejdź ponownie, następnie spróbuj jeszcze raz zgodnie z instrukcją.</li> </ul>

Usterka	Rozwiązanie
Robot nie może znaleźć i powrócić do stacji bazowej.	<ul style="list-style-type: none"> <li>Trasa powrotu do ładowania jest zablokowana, np. zamknięte drzwi.</li> <li>Stacja bazowa została odłączona od zasilania lub poruszona, gdy robot znajdował się poza stacją. Połącz stację bazową z zasilaniem lub umieść robot na stacji celem ładowania.</li> <li>Za dużo jest przeszkód wokół stacji bazowej. Ustaw stację bazową w terenie bardziej otwartym.</li> <li>Poruszenie robotem może spowodować ponowne jego pozycjonowanie, a to spowoduje ponowne tworzenie mapy, jeżeli ponowne pozycjonowanie zawiedzie. Jeżeli robot jest zbyt daleko od stacji bazowej, może nie być w stanie powrócić samodzielnie, w którym to przypadku konieczne jest jego ręczne umieszczenie w stacji bazowej.</li> <li>Wytrzyj pole sygnalizacji w stacji bazowej, aby usunąć kurz i śmieci.</li> </ul>
Robot utyka przed stacją bazową i nie może powrócić do niej.	<ul style="list-style-type: none"> <li>Sprawdź, czy jest wystarczająco dużo miejsca po obu stronach stacji bazowej i przed nią, aby zapobiec zablokowaniu robota.</li> <li>Robot może ślizgać się, jeżeli podłoga przed stacją bazową jest nadmiernie mokra. W takim przypadku usuń nadmiar wody przed podjęciem ponownej próby.</li> <li>Zaleca się przesunięcie stacji bazowej w innej miejsce i spróbowanie ponownie.</li> <li>Upewnij się, czy płytka przedłużająca rampy jest prawidłowo zamontowana.</li> </ul>

## Rozwiązywanie problemów

Usterka	Rozwiązanie
Robot nie wyłącza się.	<ul style="list-style-type: none"> <li>Robot nie może być wyłączony podczas ładowania. W celu wyłączenia robota zaleca się odsunięcie robota od stacji bazowej, a następnie wciśnięcie przycisku zasilania na 3 sekundy.</li> <li>Jeżeli robota nie można wyłączyć wykonując czynność 1, należy wcisnąć przycisk zasilania na 10 sekund, co spowoduje wymuszenie wyłączenia robota. Jeżeli problem się utrzymuje, skontaktuj się z działem obsługi posprzedażnej.</li> </ul>
Niska prędkość ładowania.	<ul style="list-style-type: none"> <li>Pełne naładowanie rozładowanego akumulatora robota trwa około 4 godzin.</li> <li>Jeżeli pracujesz robotem w temperaturach poza zakresem określonym w specyfikacji technicznej, prędkość ładowania automatycznie zmniejsza się, aby wydłużyć trwałość akumulatora.</li> <li>Styki ładowania w robocie i stacji bazowej mogą być zabrudzone, wytrzyj je suchą ściereczką.</li> </ul>
Hałas zwiększa się, gdy robot pracuje.	<ul style="list-style-type: none"> <li>Sprawdź, czy filtr pojemnika na kurz nie jest zatkany. Jeśli tak, oczyść go lub wymień.</li> <li>Twardy przedmiot mógł zostać uchwycony przez szczotkę główną lub pojemnik na kurz. Sprawdź i usuń wszelkie twarde przedmioty.</li> <li>Szczotka główna lub boczna może być splątana. Sprawdź i usuń wszelkie obce ciała.</li> <li>Tryb ssania przełącz na Standard lub Spokojny.</li> </ul>

Usterka	Rozwiązanie
Robot porusza się, nie trzymając się ustalonej trasy.	<ul style="list-style-type: none"> <li>Przedmioty takie, jak kable zasilania i pantofle należy posprzątać przed użyciem robota.</li> <li>Praca na mokrych, śliskich powierzchniach powoduje poślizg głównego kółka. Zaleca się wysuszenie mokrych miejsc przed użyciem robota.</li> <li>Okno zderzaka robota przetrzyj czystą, miękką ściereczką utrzymując je w czystości.</li> </ul>
Robot pomija pomieszczenia, które mają być czyszczone.	<ul style="list-style-type: none"> <li>Upewnij się, czy drzwi sprzątanym pomieszczeń są otwarte.</li> <li>Miejsce przed pomieszczeniem do czyszczenia może być mokre lub śliskie, powodując poślizg robota i niewłaściwe działanie. Wysusz podłogę przed użyciem robota.</li> </ul>
Robot nie wznawia sprzątaniam po ładowaniu.	<ul style="list-style-type: none"> <li>Upewnij się, czy robot nie jest ustawiony na tryb „Nie przeszkadzać” (DND), co uniemożliwia wznowienie sprzątania.</li> <li>Robot nie wznawia sprzątania po ręcznym umieszczeniu go w stacji bazowej lub wysłaniu go do ładowania za pomocą aplikacji lub przycisku .</li> </ul>

## Rozwiązywanie problemów

Usterka	Rozwiązanie
Stacja nie może automatycznie opróżnić pojemnika na kurz.	<ul style="list-style-type: none"> <li>• Sprawdź, czy worek na kurz w pojemniku nie jest zapełniony.</li> <li>• Jeżeli worek na kurz nie jest pełny, sprawdź, czy nie ma jakiegś przeszkody na wylotach automatycznego odpowietrzania robota, stacji bazowej lub pojemnika na kurz. W takim przypadku wyczyść na czas zablokowaną część.</li> </ul>
Poziom wody na tarce nie jest prawidłowy.	<ul style="list-style-type: none"> <li>• Sprawdź, czy uszczelka w zbiorniku na brudną wodę nie jest poluzowana lub niewłaściwie założona, ręcznie skoryguj w razie potrzeby. Jeżeli problem utrzymuje się, skontaktuj się z zespołem serwisu posprzedażowego.</li> <li>• Delikatnie wciśnij w dół zbiornik na brudną wodę, aby mieć pewność, że jest prawidłowo założony.</li> <li>• Wymontuj filtr tarki i sprawdź, czy odpływ brudnej wody nie jest zatkany; jeśli jest, udrożnij go.</li> <li>• Sprawdź środek czyszczący. Nie dodawaj innej cieczy niż oficjalnie zaaprobowany środek czyszczący.</li> </ul>

Usterka	Rozwiązanie
Uchwyt podkładki mopa jest nienormalnie podniesiony.	<ul style="list-style-type: none"> <li>• Wyjmij uchwyt podkładki mopa i sprawdź, czy nie utknęły w nim jakieś ciała obce, po czym uruchom robota ponownie. Jeżeli problem utrzymuje się, skontaktuj się z zespołem serwisu posprzedażowego.</li> </ul>
Pod zbiornikiem na czystą wodę lub wokół uszczelki jest woda.	<ul style="list-style-type: none"> <li>• Przy wyjmowaniu zbiornika na czystą wodę w rurze pod zbiornikiem lub wokół uszczelki może pozostawać nieco wody. To jest normalne. Wytrzyj suchą ściereczką.</li> </ul>

W kwestii dalszej pomocy kontaktuj się z nami przez <https://global.dreametech.com>

## Dane techniczne

### Robot

Model	RTD31TE
Czas ładowania	Okolo 4 godzin
Napięcie znamionowe	14,4 V $\overline{\text{---}}$
Moc znamionowa	75 W
Częstotliwość pracy	2400-2483,5 MHz
Maksymalna moc wyjściowa	< 20 dBm

W normalnych warunkach eksploatacji między anteną i ciałem użytkownika należy zachować odległość przynajmniej 20 cm.

### Akumulator litowo-jonowy

Model	R2412-4S2P-MMBK/R2412-4S2P-FMTEV
Typ	Li-ion
Liczba	1
Pojemność znamionowa	4,8 Ah

### Stacja bazowa

Model	RCDE0401
Znamionowa moc wejściowa	220-240 V $\sim$ 50-60 Hz
Znamionowa moc wyjściowa	20 V $\overline{\text{---}}$ 2 A
Moc znamionowa (podczas opróżniania kurzu)	700 W
Moc znamionowa (podczas czyszczenia)	40 W
Moc znamionowa (podczas ładowania i suszenia)	87 W

**Uwaga:** Moc znamionowa (podczas ładowania i suszenia) jest określana na podstawie wartości mocy podczas okresu pełnego obciążenia (temperatura otoczenia 23 °C  $\pm$  2 °C).

## Wyjęcie i utylizacja akumulatora

Wbudowany akumulator litowo-jonowy zawiera substancje, które są niebezpieczne dla środowiska. Demontażu akumulatora może dokonać wyłącznie wykwalifikowany serwisant, a sam akumulator należy przekazać do odpowiedniego punktu zajmującego się recyklingiem.

- akumulator przed złomowaniem należy wyjąć z urządzenia;
- podczas wyjmowania akumulatora urządzenie musi być odłączone od zasilania sieciowego;
- akumulator należy utylizować w sposób bezpieczny.

### OSTROŻNIE:

Przed wyjęciem akumulatora urządzenie należy odłączyć od źródła zasilania, po czym rozładować akumulator do możliwie najniższego poziomu.

Niepotrzebne akumulatory należy poddać utylizacji w odpowiednim zakładzie recyklingowym.

Akumulatora nie narażaj na działanie wysokiej temperatury, gdyż grozi to jego wybuchem.

W niewłaściwych warunkach użytkowania z akumulatora może wydobywać się elektrolit. W przypadku dostania się elektrolitu do oczu lub na skórę skażone miejsce należy przepłukać dużą ilością wody, po czym zasięgnąć porady lekarskiej.

## Instruktaż usuwania:

1. Odwróć robot, za pomocą odpowiedniego narzędzia odkręć śruby z tyłu robota i zdejmij pokrywę.
2. Odłącz zaciski między akumulatorem i płytką drukowaną, aby wyjąć ten pierwszy.

## Ochrona środowiska



Zużyty sprzęt elektroniczny oznakowany zgodnie z dyrektywą Unii Europejskiej, nie może być umieszczany łącznie z innymi odpadami komunalnymi. Podlega on selektywnej zbiórce i recyklingowi w wyznaczonych punktach. Zapewniając jego prawidłowe usuwanie, zapobiegasz potencjalnym, negatywnym konsekwencjom dla środowiska naturalnego i zdrowia ludzkiego. System zbierania zużytego sprzętu zgodny jest z lokalnie obowiązującymi przepisami ochrony środowiska dotyczącymi usuwania odpadów. Szczegółowe informacje na ten temat można uzyskać w urzędzie miejskim, zakładzie oczyszczania lub sklepie, w którym produkt został zakupiony.



Produkt spełnia wymagania dyrektyw tzw. Nowego Podejścia Unii Europejskiej (UE), dotyczących zagadnień związanych z bezpieczeństwem użytkownika,

ochroną zdrowia i ochroną środowiska, określających zagrożenia, które powinny zostać wykryte i wyeliminowane.

Niniejszy dokument jest tłumaczeniem oryginalnej instrukcji obsługi, stworzonej przez producenta.

Produkt należy regularnie konserwować (czyścić) we własnym zakresie lub przez wyspecjalizowane punkty serwisowe na koszt i w zakresie użytkownika. W przypadku braku informacji o koniecznych akcjach konserwacyjnych cyklicznych lub serwisowych w instrukcji obsługi, należy regularnie, minimum raz na tydzień oceniać odmienność stanu fizycznego produktu od fizycznie nowego produktu. W przypadku wykrycia lub stwierdzenia jakiegokolwiek odmienności należy pilnie podjąć kroki konserwacyjne (czyszczenie) lub serwisowe. Brak poprawnej konserwacji (czyszczenia) i reakcji w chwili wykrycia stanu odmienności może doprowadzić do trwałego uszkodzenia produktu. Gwarant nie ponosi odpowiedzialności za uszkodzenia wynikające z zaniedbania.

Szczegółowe informacje o warunkach gwarancji dystrybutora /producenta dostępne na stronie internetowej <https://serwis.innpro.pl/gwarancja>

## Akumulator LI-ION

Urządzenie wyposażone jest w akumulator LI ION (litowo-jonowy), który z uwagi na swoją fizyczną i chemiczną budowę starzeje się z biegiem czasu i użytkowania. Producent określa maksymalny czas pracy urządzenia w warunkach laboratoryjnych, gdzie występują optymalne warunki pracy dla urządzenia, a sam akumulator jest nowy i w pełni naładowany. Czas pracy w rzeczywistości może się różnić od deklarowanego w ofercie i nie jest to wada urządzenia a cecha produktu. Aby zachować maksymalną żywotność akumulatora, nie zaleca się go rozładowywać do poziomu poniżej 3,18V lub 15% ogólnej pojemności. Niższe wartości, jak np. 2,5V dla ogniwa uszkadzają je trwale i nie jest to objęte gwarancją. W przypadku zaniechania używania akumulatora lub całego urządzenia przez czas dłuższy niż jeden miesiąc należy akumulator naładować do 50% i sprawdzać cyklicznie co dwa miesiące poziom jego naładowania. Przechowuj akumulator i urządzenie w miejscu suchym, z dala od słońca i ujemnych temperatur.

## Akumulator LIPO

Urządzenie wyposażone jest w akumulator LI PO (litowo-polimerowy), który z uwagi na swoją fizyczną i chemiczną budowę starzeje się z biegiem czasu i użytkowania. Producent określa maksymalny czas pracy urządzenia w warunkach laboratoryjnych, gdzie występują optymalne warunki pracy dla urządzenia, a sam akumulator jest nowy i w pełni naładowany. Czas pracy w rzeczywistości może

się różnić od deklarowanego w ofercie i nie jest to wada urządzenia a cecha produktu. Aby zachować maksymalną żywotność akumulatora, nie zaleca się go rozładowywać do poziomu poniżej 3,5V lub 5% ogólnej pojemności. Niższe wartości, jak np 3,2V dla ogniwa uszkadzają je trwale i nie jest to objęte gwarancją. W przypadku zaniechania używania akumulatora lub całego urządzenia przez czas dłuższy niż jeden miesiąc należy akumulator naładować do 50% i sprawdzać cyklicznie co dwa miesiące poziom jego naładowania. Przechowuj akumulator i urządzenie w miejscu suchym, z dala od słońca i ujemnych temperatur.

Dane dotyczące baterii:

Typ: Przenośne akumulatory litowo-jonowe (Li-Ion)

Waga netto: 0.39 kg

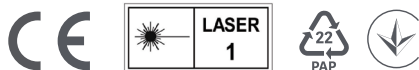
Pojemność: 4800 mAh

Moc: 69.12WhkWh

Przekroczono dopuszczalną zawartość kadmu (0,002%) lub ołowiu (0,004%):nie

Nr seryjny baterii:R2412-4S2P-MMBK

Słowo „dreame” stanowi skrót od nazwy Dreame Technology Co., Ltd. oraz jej chińskich spółek zależnych. Jest to transliteracja chińskiej nazwy firmy „追觅”, która oznacza dążenie do doskonałości we wszystkich przedsięwzięciach i odzwierciedla wizję firmy polegającą na nieustannym dążeniu do rozwoju, odkrywaniu i poszukiwaniu nowych rozwiązań technologicznych.



Aby uzyskać dodatkową pomoc, skontaktuj się z nami pod adresem <https://global.dreametech.com> Producent: Dreame Trading (Tianjin) Co., Ltd.  
Wyprodukowano w Chinach



EU-A00

- Odkurzacze nie są przeznaczone do obsługi przez dzieci. Przechowuj urządzenia w miejscu niedostępnym dla najmłodszych, aby zapobiec przypadkowemu uruchomieniu lub kontaktowi z ruchomymi częściami.
- Roboty sprząające mogą być uruchamiane w trybie automatycznym – upewnij się, że nie znajdują się w pobliżu dzieci lub zwierząt, aby uniknąć ryzyka zderzeń.

## **2. Bezpieczeństwo elektryczne:**

- Przed podłączeniem urządzenia do zasilania upewnij się, że przewód zasilający nie jest uszkodzony ani splątany.
- Nie używaj odkurzaczy przewodowych na mokrych powierzchniach, chyba że są do tego specjalnie przystosowane (np. odkurzacze wodne).
- W przypadku odkurzaczy bezprzewodowych korzystaj wyłącznie z oryginalnych ładowarek i akumulatorów.

## **3. Ryzyko obrażeń i uszkodzeń:**

- Nie wkładaj rąk, odzieży ani innych przedmiotów do otworów ssących lub w ruchome części urządzenia.
- Unikaj wciągania ostrych przedmiotów (np. szkieł, gwoździ), które mogą uszkodzić mechanizm urządzenia.

## **4. Ochrona przed przegrzaniem:**

- Regularnie opróżniaj pojemniki na kurz lub wymieniaj worki w tradycyjnych odkurzacach, aby zapewnić prawidłowy przepływ powietrza.
- Upewnij się, że filtry (HEPA, węglowe itp.) są czyste i odpowiednio zamontowane, aby zapobiec przeciążeniu silnika.

## **5. Bezpieczeństwo użytkowania robotów sprząających:**

- Przed uruchomieniem robota sprząającego usuń wszelkie przeszkody z podłogi, takie jak kable, małe zabawki czy inne przedmioty, które mogą zakłócić jego pracę.
- Nie przenoś robota sprząającego podczas jego pracy, aby uniknąć zakłócenia zaprogramowanego cyklu.

## **6. Części zamienne i akcesoria:**

- Używaj wyłącznie oryginalnych części zamiennych, takich jak szczotki, filtry czy akumulatory, zalecanych przez producenta. Nieodpowiednie części mogą obniżyć wydajność urządzenia lub spowodować jego uszkodzenie.
- Regularnie sprawdzaj stan szczotek, kólek i rur ssących – uszkodzone elementy mogą zmniejszyć efektywność odkurzacza.

## **Informacje dotyczące prawidłowego użytkowania**

### **1. Przygotowanie urządzenia do pracy:**

- Przed pierwszym użyciem zapoznaj się z instrukcją obsługi. Upewnij się, że wszystkie elementy urządzenia są prawidłowo zamontowane i gotowe do pracy.
- Sprawdź, czy przewód zasilający jest rozwinięty, a akumulator w modelach bezprzewodowych jest naładowany.

### **2. Eksploatacja urządzenia:**

- Używaj odpowiednich końcówek i trybów pracy w zależności od rodzaju powierzchni (np. dywan, parkiet, tapicerka).
- W modelach wielofunkcyjnych, takich jak odkurzacze z funkcją mopowania, stosuj wyłącznie zalecane środki czyszczące, aby uniknąć uszkodzenia zbiorników lub powierzchni.

### **3. Konserwacja i czyszczenie:**

- Regularnie czyść filtry, szczotki i pojemniki na kurz zgodnie z instrukcją producenta, aby zapewnić ich długą żywotność i efektywność.
- Jeśli urządzenie ulegnie zabrudzeniu, wytrzyj je wilgotną ściereczką. Nigdy nie zanurzaj części elektrycznych w wodzie.

### **4. Przechowywanie:**

- Przechowuj odkurzacze w suchym miejscu, z dala od wilgoci i wysokich temperatur. Przewód zasilający zabezpiecz przed uszkodzeniem, a w modelach bezprzewodowych unikaj przechowywania urządzenia z całkowicie rozładowanym akumulatorem.

## **Dodatkowe środki ostrożności**

### **● Ochrona środowiska:**

- Zużyte filtry, worki na kurz i akumulatory należy utylizować zgodnie z lokalnymi przepisami dotyczącymi odpadów.
- Zużyte odkurzacze oddawaj do punktów zbiórki sprzętu elektrycznego w celu ich recyklingu.

### **● Efektywność energetyczna:**

- Korzystaj z trybów energooszczędnych, jeśli są dostępne, aby zmniejszyć zużycie energii.
- Wyłącz odkurzacze, gdy nie jest używany, aby uniknąć niepotrzebnego obciążenia.

## UPROSZCZONA DEKLARACJA ZGODNOŚCI UE

Dreame Trading (Tianjin) Co., Ltd. niniejszym oświadcza, że typ urządzenia radiowego Robot sprzątający Dreame D30 Ultra jest zgodny z dyrektywą 2014/53/UE. Pełny tekst deklaracji zgodności UE jest dostępny pod następującym adresem internetowym:<https://files.innpro.pl/dreame>

Adres producenta: Room 2112-1-1, South District, Finance and Trade Center, No.6975 Yazhou Road, Dongjiang Bonded Port Area, Tianjin Pilot Free Trade Zone, Chiny

Częstotliwość radiowa: 2400 MHz-2483,5 MHz  
Maksymalna moc częstotliwości radiowej: < 20 Bm

Producent:

Dreame Trading (Tianjin) Co., Ltd.

Room 2112-1-1, South District, Finance and Trade Center, No.6975 Yazhou Road, Dongjiang Bonded Port Area, Tianjin Pilot Free Trade Zone, Chiny

Podmiot odpowiedzialny w UE:

Dreame Technology Netherlands B.V.

Spicalaan 29, 2132JG Hoofddorp, Holandia  
[compliance.eu@dreame.tech](mailto:compliance.eu@dreame.tech)