

Xblitz®

Move 4K+

Instrukcja obsługi w języku polskim **PL**

User's manual in English language **EN**

Bedienungsanleitung auf Deutsch **DE**

Uživatelská příručka v češtině **CZ**





Xblitz®

Move 4K+

Instrukcja obsługi w języku polskim **PL**



Szanowny Kliencie,

dziękujemy za zakup kamery sportowej Xblitz Move 4K+

Zakupione przez Ciebie urządzenie jest miniaturową kamerą, służącą do nagrywania filmów oraz wykonywania zdjęć.

Przed użyciem, zapoznaj się z poniższą instrukcją.

01. ŚRODKI OSTROŻNOŚCI

1. Przy pracy z kamerą należy stosować się do wskazówek zawartych w niniejszej instrukcji. Niewłaściwe użytkowanie może doprowadzić do uszkodzenia wewnętrznych komponentów urządzenia.
2. Nie należy rzucać ani uderzać kamerą, gdyż może to doprowadzić do jej uszkodzenia lub zniszczenia.
3. Nie należy samodzielnie rozmontowywać kamery, gdyż może to doprowadzić do jej uszkodzenia oraz utraty gwarancji.
4. Wzrost temperatury kamery w trakcie pracy przez dłuższy czas jest normalnym zjawiskiem.
5. Nie należy dotykać obiektywu kamery w trakcie pracy, w przeciwnym razie wpłynie to negatywnie na jakość nagrania.
6. Aby zapewnić sprawną pracę kamery, należy używać kart pamięci 10 klasy lub szybszych.
7. Trzymać poza zasięgiem dzieci.
8. Nie wystawiać na działanie niskich oraz wysokich temperatur. Wystawienie na takie działanie prowadzi do szybszego rozładowywania akumulatora oraz czasowych problemów z obsługą urządzenia lub całkowitego zniszczenia kamery lub akumulatora.
9. Unikać nagłych zmian temperatur oraz wysokiej wilgotności.
10. Do poprawnego funkcjonowania, kamera potrzebuje karty pamięci microSD. Karta nie jest dołączona w zestawie z urządzeniem.
11. Producent nie gwarantuje pracy kamery ze wszystkimi rodzajami kart pamięci dostępnymi na rynku.
12. Kamera jest tylko wodoodporna gdy założy się na nią poprawnie dołączoną w zestawie obudowę wodoodporną.
13. Nie podłączaj kamery do napięcia wyższego, niż określone w specyfikacji urządzenia, jak np. bezpośrednio do gniazdka 220V. Może to doprowadzić do uszkodzenia urządzenia i stanowi zagrożenie pożarem lub eksplozją.

02. OPIS URZĄDZENIA

PILOT:

1. Dioda LED
2. Przycisk zasilania
3. Przycisk robienia zdjęcia
4. Przycisk nagrywania wideo

KAMERA:

5. Miejsce na baterię
6. Gwint na śrubę 1/4"
7. Przedni wyświetlacz
8. Obiektyw

9. Przycisk zasilania
10. Mikrofon
11. Głośnik
12. Kłapa slotu microSD, portu USB-C i portu micro HDMI
13. Przycisk menu
14. Przycisk nagrywania
15. Dotykowy wyświetlacz



PL

03. ZAWARTOŚĆ ZESTAWU

1. Xblitz Move 4K+
2. Obudowa wodoodporna
3. Pilot (opaska na rękę)
4. Ramka do statywu
5. Uchwyt rowerowy
6. Szybkozłączka J-HOOK
7. Klips
8. Łącznik obrotowy
9. Śruba łącznika X i Y (2szt.)
10. Baza montażowa

11. Baza montażowa z gwintem centralnym
12. Linka stalowa
13. Taśmy montażowe (x2)
14. Pasek z klipsem (x2)
15. Pasek z rzepem (x2)
16. Opaska zaciskowa (x4)
17. Ściereczka z mikrofibry
18. Kabel USB
19. Instrukcja

04. FUNKCJE

1. Włącz/ wyłącz kamerę

Aby włączyć lub wyłączyć urządzenie, przytrzymaj przycisk zasilania przez 3 sekundy. Kamerę możesz również wyłączyć przytrzymując przycisk zasilania na pilocie.

2. Zmiana trybu

Naciśnij przycisk zasilania, by przejść do menu zmiany trybu. Wybierz tryb z użyciem ekranu dotykowego.

3. Opcje

Aby otworzyć menu opcji, naciśnij przycisk MENU. Wybierz interesującą cię opcję z użyciem ekranu dotykowego.

4. Przycisk nagrywania

Naciśnij przycisk, by zacząć lub przerwać nagrywanie filmu wideo w trybie wideo. Naciśnij przycisk w trybie foto, by wykonać zdjęcie.

5. Pilot

Naciśnij przycisk foto by wykonać pojedyncze zdjęcie. Naciśnij przycisk wideo, by zacząć lub zatrzymać nagrywanie wideo. Przytrzymaj przycisk zasilania, by wyłączyć kamerę. Czerwona dioda LED na pilocie zaświeci się za każdym razem, gdy naciśniesz przycisk. Dioda LED nie świeci się, jeśli kamera jest wyłączona.

6. Dotykowy wyświetlacz

Pozwala wybierać opcje za pomocą dotyku. Dotknięcie wyświetlacza, gdy kamera jest włączona chowa lub pokazuje interfejs urządzenia.

7. Cyfrowy zoom

Dzięki ikonie znajdującej się w prawym dolnym rogu ekranu dotykowego, możesz kontrolować poziom przybliżenia obrazu.

8. Wi-Fi

Kamera posiada tryb łączności Wi-Fi, dzięki któremu można sterować nią z poziomu telefonu. Aby to zrobić, zainstaluj na swoim telefonie aplikację YKJ za pomocą jednego z poniższych kodów QR. Dokładna obsługa aplikacji jest opisana w dziale APLIKACJA WI-FI.



9. Tryb kamery komputerowej

Podłącz kamerę z użyciem przewodu USB typu C do komputera. Na wyświetlaczu kamery pojawi się wybór – „PAMIĘĆ MASOWA” lub „KAMERA PC”. Wybierz opcję „KAMERA PC”.

Na twoim komputerze zostaną zainstalowane odpowiednie sterowniki, pozwalające korzystać z Xblitz Move 4K+ jako kamery internetowej, gdy podłączysz urządzenie do komputera PC z użyciem przewodu. Kamera w trybie kamery internetowej nie służy za mikrofon USB. Aby rozmawiać przez internet, potrzebujesz dodatkowego mikrofonu.

10. Tryb pamięci masowej

Podłącz kamerę z użyciem przewodu USB typu C do komputera. Na wyświetlaczu kamery pojawi się wybór – „PAMIĘĆ MASOWA” lub „KAMERA PC”. Wybierz opcję „PAMIĘĆ MASOWA”. Pozwoli ci to na dostęp do karty pamięci umieszczonej w kamerze z poziomu komputera, jakby była podłączonym pendrivem lub dyskiem zewnętrznym.

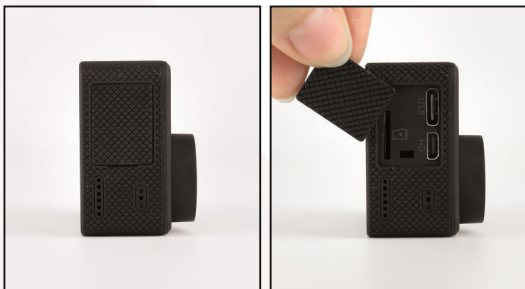
05. PAROWANIE PILOTA

1. Upewnij się, że kamera i pilot są naładowane (kamera musi być włączona).
2. Wciśnij i przytrzymaj przyciski foto i wideo. Trzymając je, naciśnij przycisk zasilania.
3. Gdy dioda LED na pilocie zacznie szybko mrugać, zwolnij przyciski na pilocie. Urządzenia powinny być sparowane ze sobą.

PL

06. UMIESZCZANIE KARTY PAMIĘCI

1. Upewnij się, że urządzenie jest wyłączone.
2. Odsłoń porty ukryte za gumową osłonką.



3. Umieść kartę w slotie micro SD. Upewnij się, że wypustka na karcie jest obrócona w tą samą stronę, co na grafice. Wciśnij kartę w slot, aż usłyszysz ciche kliknięcie.



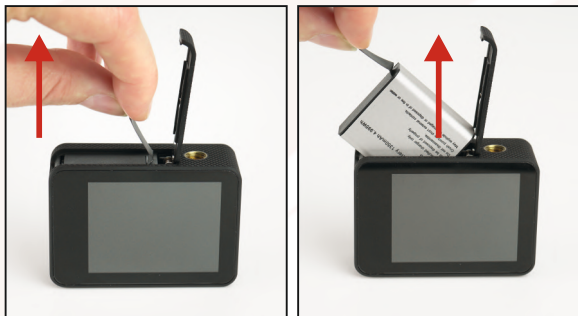
4. Jeżeli chcesz wyciągnąć kartę pamięci, upewnij się, że urządzenie jest wyłączone. Dociśnij kartę do środka, aż usłyszysz ciche kliknięcie i cofnij rękę. Karta pamięci powinna wysunąć się ze slotu.

07. WYMIANA BATERII

1. Zlokalizuj klapkę na dolnej stronie urządzenia. Przesuń ją kciukiem w stronę wskazaną przez strzałkę.

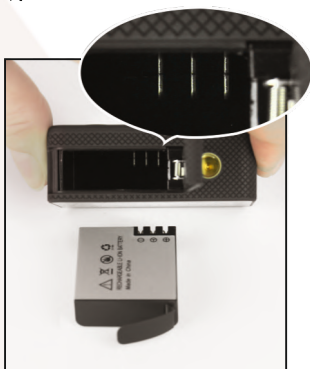


2. Ostrożnie złap za pasek przyczepiony do baterii i wyciągnij ją z urządzenia.



PL

3. Umieszczając nową baterię w urządzeniu, upewnij się, że złączenia akumulatora i urządzenia się dotykają.



08. WODOODPORNĄ OBUDOWĄ

UWAGA: Obudowa zastłania mikrofon wbudowany w kamerę. Nagrywany dźwięk (gdy kamera jest w obudowie) jest przyciszony i może być zniekształcony w porównaniu do dźwięku nagrywanego kamerą bez obudowy wodoodpornej.

Aby umieścić kamerę w wodoodpornej obudowie:

1. Otwórz obudowę, podważając kłapkę znajdującą się po stronie miejsca na obiektyw.
2. Odchyl kłapkę do tyłu a następnie otwórz tylną część obudowy, ciągnąc ją ku sobie.



3. Umieść kamerę w obudowie i zamknij tylną część obudowy.



4. Umieść klapę tak, by jednym końcem chwyciła tylną część obudowy, a następnie dociśnij ją w dół tak, by szczelnie przylegała do obudowy.



PL



09. TRYBY DZIAŁANIA

1. FILM

Naciśnij przycisk nagrywania, by zacząć lub skończyć nagrywanie zwykajnego filmu video. Rozdzielczość i ilość klatek na sekundę można zmienić w ustawieniach.

2. FILM POKLATKOWY (TIMELAPSE)

Naciśnij przycisk nagrywania, by zacząć lub skończyć nagrywanie filmu poklatkowego (w którym nagrywane są tylko niektóre klatki w odstępach czasowych).

Odstęp między nagranyymi klatkami można zmienić w ustawieniach.

3. FILM W SPOWOLNIENIU

Naciśnij przycisk nagrywania by zacząć lub skończyć nagrywanie filmu o wysokiej ilości klatek na sekundę, który zostanie odtworzony w spowolnieniu przy oglądaniu. Rozdzielczość i ilość klatek na sekundę filmów w spowolnieniu można zmienić w ustawieniach.

4. NAGRYWANIE POD WODĄ

Działa jak zwykłe nagrywanie filmu z nałożonym na obraz ciepłym filtrem, który czyni filmy wykonane pod powierzchnią wody czytelniejsze.

5. ZDJĘCIE

Naciśnij przycisk nagrywania by wykonać pojedyncze zdjęcie. Rozdzielczość wykonywanych zdjęć można zmienić w ustawieniach.

6. ZDJĘCIA SERyjNE

Naciśnięcie przycisku nagrywania wykonuje serię zdjęć. Ilość zdjęć wykonanych przez jedną serię można zmienić w ustawieniach.

7. SAMOWYZWALACZ

Wciśnięcie przycisku nagrywania rozpoczyna odliczanie, po którym kamera wykona zdjęcie. Ilość czasu, który zostanie odliczony po wciśnięciu przycisku można zmienić w ustawieniach.

8. ODTWARZANIE

Pozwala przeglądać i usuwać archiwalne pliki.

10. MENU OPCJI

Opcje dostępne po naciśnięciu przycisku MENU zależą od tego, który tryb obecnie jest włączony. Menu jest różne dla trybów: wideo, trybu foto oraz trybu odtwarzania.

A. OPCJE TRYBU WIDEO:

1. ROZDZIELCZOŚĆ

Pozwala zmienić rozdzielczość i ilość klatek na sekundę filmów nagrywanych w trybie „FILM”.

2. NAGRYWANIE W PĘTLI

Włączenie tego trybu sprawia, że nagrane filmy wideo są podzielone na klipy o wybranej długości. Gdy w pamięci urządzenia zabraknie miejsca, najstarszy klip zostanie nadpisany.

3. NAGRYWANIE POKLATKOWE

Pozwala ustawić, co jaki okres czasu kamera nagra kolejną klatkę filmu w trybie „FILM POKLATKOWY”.

4. AUTOMATYCZNE NAGRYWANIE

Pozwala włączyć lub wyłączyć nagrywanie wideo przy włączeniu kamery.

5. DŹWIĘK

Pozwala włączyć lub wyłączyć nagrywanie dźwięku wraz z materiałem wideo.

6. WDR

Pozwala włączyć lub wyłączyć tryb WDR, w którym kamera lepiej radzi sobie z nagrywaniem przy bardzo dużej lub bardzo małej ilości światła.

7. KĄT WIDZENIA

Pozwala zmienić zakres obrazu, który jest uchwytywany przez obiektyw kamery.

8. WYKRYCIE RUCHU

Pozwala włączyć tryb w którym kamera zacznie nagrywać film wideo po wykryciu ruchu przed obiektywem. Tryb wykrycia ruchu wyłącza się automatycznie po zakończeniu nagrywania filmu nagranych z jego użyciem.

9. TRYB NOCNY

Włącza tryb naświetlenia obrazu, który czyni filmy jaśniejszymi i czytelniejszymi, gdy są nagrywane przy małej ilości światła.

10. SPOWOLNIENIE

Pozwala zmienić rozdzielczość i ilość klatek na sekundę filmów nagranych w trybie „FILM W SPOWOLNIENIU”.

11. AUTOZDJĘCIA

Włączenie tej opcji sprawia, że kamera automatycznie wykona zdjęcia w czasie nagrywania filmu co pewien okres czasu.

12. RYBIE OKO

Pozwala włączyć lub wyłączyć cyfrową korektę efektu rybiego oka.

13. ZNAK DATY

Pozwala włączyć lub wyłączyć wyświetlanie daty na filmach.

14. WI-FI

Włącza tryb Wi-Fi, dzięki któremu można obsługiwać kamerę z użyciem np. telefonu. Na wyświetlaczu pokazana zostanie nazwa sieci (SSID) oraz hasło potrzebne, by zalogować się na kamerę.

15. DATA/ GODZINA

Pozwala zmienić datę i godzinę wyświetlane przez kamerę.

16. AUTO WYŁĄCZENIE

Pozwala ustawić okres nieaktywności, po którym kamera automatycznie się wyłączy.

17. DŹWIĘK PRZYCISKÓW

Pozwala włączyć lub wyłączyć sygnał dźwiękowy przy naciśnięciu przycisków.

18. JĘZYK

Pozwala zmienić wersję językową oprogramowania kamery.

19. CZĘSTOTLIWOŚĆ

Pozwala ustawić częstotliwość nagrywanych i odtwarzanych filmów (50/60Hz).

20. BALANS BIELI

Pozwala dostosować kamerę do obecnie panujących warunków oświetleniowych.

21. ISO

Pozwala dostosować jasność nagrywanych obrazów i wykonywanych zdjęć.

22. KOLOR

Pozwala nałożyć filtry (czerń i biel lub sepia) na nagrywany obraz wideo i wykonywane zdjęcia.

23. OSTROŚĆ

Pozwala dostosować ostrość nagrywanych obrazów i wykonywanych zdjęć.

24. EKSPOZYCJA

Pozwala dostosować ilość światła uchwytywanego przez kamerę.

25. STABILIZACJA ŻYROSKOPOWA

Pozwala włączyć lub wyłączyć żyroskopową stabilizację obrazu.

26. TRYB TV

Pozwala zmienić tryb w jakim odtwarzane są filmy i zdjęcia po podłączeniu kamery do telewizora (PAL lub NTSC).

27. WYJŚCIE TV

Pozwala włączyć lub wyłączyć przekazywanie obrazu z kamery do podłączonego telewizora.

28. WYGASZACZ EKRANU

Pozwala ustawić okres czasu, po którym wyświetlacz urządzenia automatycznie się wyłączy.

29. OBRÓCENIE OBRAZU

Pozwala obrócić interfejs urządzenia o 180 stopni i wykonywać zdjęcie z efektem odbicia lustrzanego.

30. FORMAT

Pozwala sformatować kartę pamięci umieszczoną w kamerze.

31. USTAWIENIA FABRYCZNE

Przywraca ustawienia domyślne urządzenia.

32. WERSJA

Wyświetla obecną wersję oprogramowania urządzenia.

B. OPCJE TRYBU FOTO:

1. ROZMIAR OBRAZU

Pozwala zmienić rozdzielczość wykonywanych zdjęć.

2. SAMOWYZWALACZ

Pozwala zmienić okres czasu po naciśnięciu przycisku po którym urządzenie automatycznie wykona zdjęcie w trybie „SAMOWYZWALACZ”.

3. SERIA

Pozwala określić ile zdjęć zostanie wykonanych po naciśnięciu przycisku w trybie „ZDJĘCIA SERYJNE”.

4. AUTOFOTO

Pozwala zmienić okres czasu, po którym kamera automatycznie wykona zdjęcie w trybie foto.

5. JAKOŚĆ

Pozwala zmienić jakość wykonywanych zdjęć. Im większa jakość, tym więcej miejsca w pamięci zajmuje plik ze zdjęciem.

6. ZNACZNIK CZASU

Pozwala włączyć lub wyłączyć wyświetlanie daty i/lub godziny na wykonanych zdjęciach.

7. WI-FI

Włącza tryb Wi-Fi, dzięki któremu można obsługiwać kamerę z użyciem np. telefonu. Na wyświetlaczu pokazana zostanie nazwa sieci (SSID) oraz hasło potrzebne, by załogować się na kamerę.

8. DATA/ GODZINA

Pozwala zmienić datę i godzinę wyświetlane przez kamerę.

9. AUTO WYŁĄCZENIE

Pozwala ustawić okres nieaktywności, po którym kamera automatycznie się wyłączy.

10. DŹWIĘK PRZYCISKÓW

Pozwala włączyć lub wyłączyć sygnał dźwiękowy przy naciskaniu przycisków.

11. JĘZYK

Pozwala zmienić wersję językową oprogramowania kamery.

12. CZĘSTOTLIWOŚĆ

Pozwala ustawić częstotliwość nagrywanych i odtwarzanych filmów (50/60Hz).

13. BALANS BIELI

Pozwala dostosować kamerę do obecnie panujących warunków oświetleniowych.

14. ISO

Pozwala dostosować jasność nagrywanych obrazów i wykonywanych zdjęć.

15. KOLOR

Pozwala nałożyć filtry (czerń i biel lub sepia) na nagrywany obraz wideo i wykonywane zdjęcia.

16. OSTROŚĆ

Pozwala dostosować ostrość nagrywanych obrazów i wykonywanych zdjęć.

17. EKSPOZYCJA

Pozwala dostosować ilość światła uchwytywanego przez kamerę.

18. STABILIZACJA ŻYROSKOPOWA

Pozwala włączyć lub wyłączyć żyroskopową stabilizację obrazu.

19. TRYB TV

Pozwala zmienić tryb w jakim odtwarzane są filmy i zdjęcia po podłączeniu kamery do telewizora (PAL lub NTSC),

20. WYJŚCIE TV

Pozwala włączyć lub wyłączyć przekazywanie obrazu z kamery do podłączonego telewizora.

21. WYGASZACZ EKRANU

Pozwala ustawić okres czasu, po którym wyświetlacz urządzenia automatycznie się wyłączy.

22. OBRÓCENIE OBRAZU

Pozwala obrócić interfejs urządzenia o 180 stopni i wykonywać zdjęcie z efektem odbicia lustrzanego.

23. FORMAT

Pozwala sformatować kartę pamięci umieszczoną w kamerze.

24. USTAWIENIA FABRYCZNE

Przywraca ustawienia domyślne urządzenia.

25. WERSJA

Wyświetla obecną wersję oprogramowania urządzenia.

C. OPCJE TRYBU ODTWARZANIA:

1. USUŃ OBECNE

Usuwa obecnie wybrany plik.

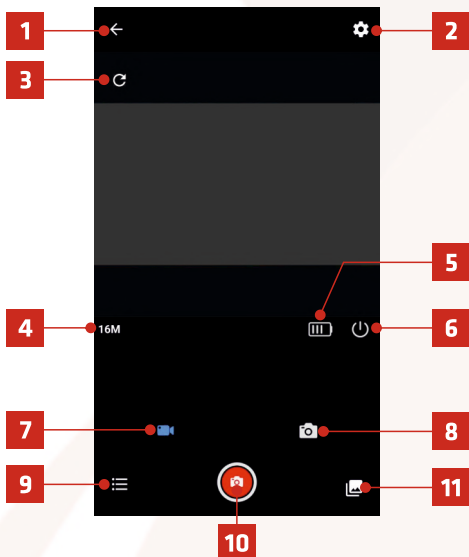
2. USUŃ WSZYSTKIE

Czyści całą pamięć urządzenia.

11. APLIKACJA WI-FI

1. Pobierz aplikację ze sklepu Play lub Apple.
2. Włącz tryb Wi-Fi na kamerze, wybierając opcję „Wi-Fi” w menu urządzenia.
3. Włącz aplikację na telefonie.
4. Naciśnij przycisk z ikoną kamery u dołu ekranu. Kliknij przycisk CAMERA. Włączy się lista sieci Wi-Fi, z którymi może połączyć się twój telefon.
5. Załoguj się do sieci ukazanej na wyświetlaczu kamery i wpisz podane hasło, by sparować telefon z kamerą.

OPIS APLIKACJI



1. Wyłącz parowanie z kamerą
2. Ustawienia
3. (Przycisk nieaktywny)
4. Rozdzielczość
5. Stan baterii kamery
6. Wyłącz kamerę
7. Tryb wideo
8. Tryb foto
9. Zmień rozdzielczość
10. Nagrywanie/ wykonanie zdjęcia
11. Album zdjęć/ nagrań

USTAWIENIA DOSTĘPNE Z POZIOMU APLIKACJI:

1. Ustawienia video:

a. Rozdzielczość video – pozwala zmienić rozdzielczość i ilość klatek na sekundę w nagrywanych filmach.

b. Nagrywanie ciągle – Włączenie tego trybu sprawia, że nagrane filmy wideo są podzielone na klipy o wybranej długości. Gdy w pamięci urządzenia zabraknie miejsca, najstarszy klip zostanie nadpisany.

c. WDR – pozwala włączyć tryb WDR, w którym kamera lepiej radzi sobie z nagrywaniem przy bardzo dużej lub bardzo małej ilości światła.

d. Mikrofon – pozwala włączyć lub wyłączyć mikrofon wbudowany w kamerę.

e. Datownik-wideo – Pozwala włączyć lub wyłączyć wyświetlanie daty na filmach.

2. Ustawienia foto:

a. Rozdzielczość aparatu – pozwala zmienić rozdzielczość wykonywanych przez kamerę zdjęć.

b. Ekspozycja - Pozwala dostosować ilość światła uchwytywanego przez kamerę.

3. Inne ustawienia:

a. Wi-Fi ustawienia – pozwala zmienić nazwę sieci oraz hasło do kamery.

b. Format karty – pozwala sformatować kartę pamięci umieszczoną w kamerze.

c. Ustawienia fabryczne – Przywraca kamerę do ustawień fabrycznych.

PL

12. SPECYFIKACJA

Rozdzielczość:	4K 24kl/s, FHD 60/30kl/s, HD 120/60kl/s
Szeroki kąt:	170°
6 szklanych soczewek:	Tak
Nagrywanie wideo:	Do 120 kl/s
Tryb nocny:	Tak
Nagrywanie time lapse:	Tak
Nagrywanie slow motion:	Tak
WDR:	Tak
Stabilizacja obrazu:	Tak
Port Micro-HDMI:	Tak
Przedni wyświetlacz OLED:	Tak
Tyłny wyświetlacz:	TFT 2,0"
Bateria:	1350 mAh
Wodoodporność:	Do 30 metrów (w obudowie)
Dotykowy ekran:	Tak
Obsługa kart pamięci:	MicroSD, do 64GB

Xblitz®

Move 4K₊

User's manual in English language **EN**



Dear Customer,

thank you for purchasing the Xblitz Move 4K+ sports camera. The device you received is a miniature video camera used for recording videos and taking photos.

Before use, please read the user's manual.

01. SAFETY MEASURES

1. When working with the camera, follow the instructions in this manual. Improper use may damage the internal components of the device.
2. Do not throw, hit or drop the camera, as this may cause damage or destroy the device.
3. Do not disassemble the camera yourself, as this may result in damage and loss of warranty.
4. The camera heating up when used for a long time is a normal phenomenon.
5. Do not touch the camera lens during operation. Doing this will negatively affect the quality of the recording.
6. To ensure smooth operation of the camera, use speed class 10 memory cards or faster.
7. Keep away from children.
8. Do not expose to low and high temperatures. Such exposure may lead to a faster battery discharge, temporary problems with the device or complete destruction of either the camera or battery.
9. Avoid sudden changes in temperature and high humidity.
10. For proper functioning, the camera needs a microSD memory card. The card is not included with the device.
11. The manufacturer does not guarantee the proper operation of the camera with all types of memory cards available on the market.
12. The camera is only waterproof when put in the waterproof housing.
13. Do not connect the camera to a voltage higher than that specified in the device specification, such as directly into a 220V socket. This may damage the device and may cause a fire or an explosion hazard.

02. DEVICE DESCRIPTION

REMOTE:

1. LED
2. Power button
3. Photo button
4. Video button

CAMERA:

5. Battery space
6. 1/4" screw thread
7. Front display
8. Lens

9. Power button

10. Microphone

11. Speaker

12. MicroSD slot, USB-C port,
micro HDMI port

13. Menu button

14. Recording button

15. Touchscreen



EN

03. PACKAGE CONTENTS

1. Xblitz Move 4K+
2. Waterproof case
3. Remote control
4. Tripod frame
5. Bike holder
6. Quick connector J-HOOK
7. Clip
8. Rotary connector
9. Connector screw X and Y (x2)
10. Mounting base

11. Mounting base
with central thread
12. Steel cable
13. Mounting tapes (x2)
14. Strap with a clip (x2)
15. Velcro strap (x2)
16. Zip-ties (x4)
17. Microfibre cloth
18. USB cable
19. Tie cable

04. FEATURES

1. Turn the camera on/ off

To turn the device on or off, hold down the power button for 3 seconds. You can also turn off the camera by holding down the power button on the remote control.

2. Mode change

Tap the power button to go to the mode change menu. Select a mode using the touch screen.

3. Options

To open the options menu, press the MENU button. Choose the option you're interested in using the touch screen.

4. Record button

Press the button to start or stop recording video in video mode. Press the button in photo mode to take a photo.

5. Remote control

Press the photo button to take a single photo. Press the video button to start or stop recording the video. Hold down the power button to turn off the camera. The red LED on the remote control lights up every time you press the button. The LED does not light up if the camera is off.

6. Touchscreen

Allows you to select options with touch. Touching the display when the camera is on hides or shows the device UI.

7. Digital zoom

With the icon in the lower right corner of the touch screen, you can control the zoom level of the image.

8. Wi-Fi

The camera has wi-fi mode, thanks to which you can control it from your phone. To do this, install the YKJ app on your phone using one of the QR codes below. The instructions on how to use the app are described in the WI-FI APP section.



9. Webcam mode

Connect the camera to your computer using a USB-C cable. Selection between "MASS STORAGE" or "PC CAMERA" will appear on the camera display. Select "PC CAMERA".

The device will install the proper drivers on your computer to let you use Xblitz Move 4K+ as a webcam when you connect your device to your PC using a cable. The webcam camera does not function as a USB microphone. To talk online, you need an additional microphone.

10. Mass storage mode

Connect the camera using a USB Type-C cable to your computer. The "MASS STORAGE" or "PC CAMERA" selection will appear on the camera display. Select "MASS STORAGE". This will allow you to access the memory card placed on the camera from your computer as if it were a connected USB stick or external drive.

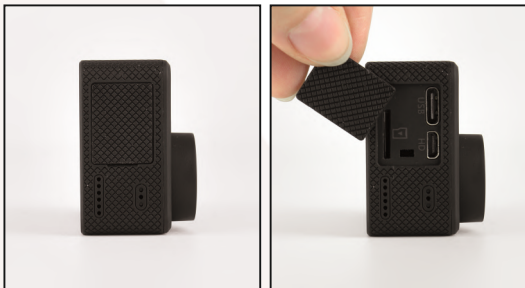
05. PAIRING THE REMOTE CONTROL

1. Make sure the camera and remote control are charged (the camera must be turned on).
2. Press and hold the photo and video buttons. While holding them, press the power button.
3. When the LED on the remote control blinks quickly, release the buttons on the remote control. The devices should be paired with each other.

EN

06. MEMORY CARD INSTALLATION

1. Make sure the device is turned off.
2. Uncover the ports hidden behind a rubber flap.



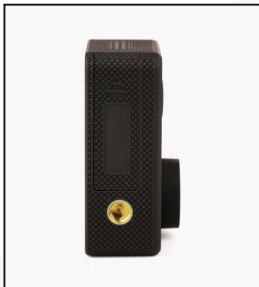
3. Place the card in the microSD card slot. Press the card into the slot until you hear a quiet click.



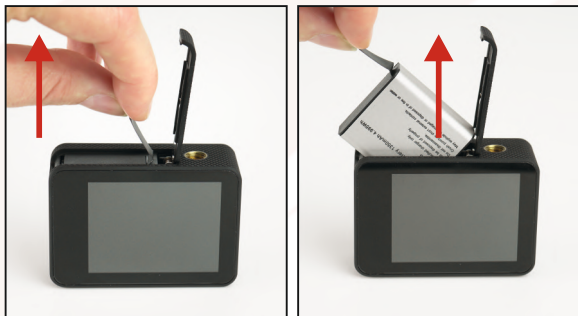
4. If you want to pull out the memory card, make sure the device is turned off. Press the card in until you hear a quiet click, move back your hand. The memory card should eject from the slot, allowing it to be easily pulled out.

07. BATTERY REPLACEMENT

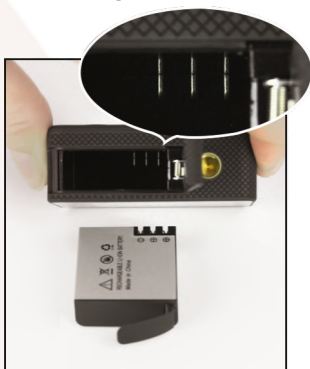
1. Locate the flap on the bottom side of the device. Push it in the direction indicated by the arrows.



2. Carefully grab the strap attached to the battery and pull it out of the device.



3. When placing a new battery in your device, make sure that the connectors on the battery and in the device are touching.



EN

08. WATERPROOF HOUSING

WARNING: The housing obscures the microphone built into the camera. The sound recorded when the camera is in the case is muffled and can be distorted compared to the sound recorded with the camera without a waterproof housing.

To place the camera in a waterproof case:

1. Open the case by pushing the flap (on the lens side) up with your thumb.
2. Tilt the flap backwards and then open the back of the case, pulling it towards you.



3. Place the camera in the case and close the back of the case.



4. Place the flap so that one end hooks the back of the case and then press it down so that it closes tightly.



EN

09. MODES OF OPERATION

1. MOVIE

Press the record button to start or stop recording an ordinary video. You can change the resolution and frame rate in settings.

2. TIME-LAPSE

Press the record button to start or finish recording a time-lapse movie (in which only some frames are recorded at intervals). You can change the space between recorded frames in settings.

3. SLOW MOTION

Press the record button to start or finish recording a high-frame video that will slow down while viewed. You can change the resolution and frame rate of slowed-down videos in settings.

4. UNDERWATER

It works like simply recording a video with a warm filter superimposed on the image, which makes videos made under the surface of the water more readable.

5. PHOTO

Press the record button to take a single photo. You can change the resolution of your photos in settings.

6. BURST

Pressing the record button takes a series of photos. You can change the number of photos taken by one series in the settings.

7. PHOTO LAPSE

Pressing the recording button starts the countdown, after which the camera takes a picture. The amount of time that will be deducted when you press the button can be changed in the settings.

8. PLAYBACK

Allows you to view and delete archive files.

10. OPTIONS MENU

The options available when you press the MENU button depend on which mode the camera is currently on. The menus are different for: video mode, photo mode and playback mode.

A. VIDEO MODE OPTIONS

1. RESOLUTION

Allows you to change the resolution and framerate of videos recorded in "MOVIE" mode.

2. LOOP RECORDING

When you turn on this mode, the recorded videos are split into clips of the selected length. When the device's memory runs out of space, the oldest clip is overwritten.

3. TIME-LAPSE

Allows you to set time intervals between frames recorded by the camera in "TIME-LAPSE" mode.

4. AUTO RECORDING

Allows you to enable or disable automatic start of recording when the camera is turned on.

5. SOUND

Allows you to turn audio recording on or off.

6. WDR

Allows you to turn WDR mode on or off, which makes it easier to record videos in of light.

7. ANGLE

Allows you to change the angle of view that is captured by the camera lens.

8. MOTION DETECTION

Turns on the mode in which the camera starts recording video when motion is detected in front of the lens. Motion detection mode turns off automatically when you finish recording a video started by that feature.

9. NIGHT MODE

Makes videos brighter and clearer when they are recorded in low light environment.

10. SLOW MOTION

Allows you to change the resolution and frame rate of videos recorded in "SLOW MOTION" mode.

11. AUTO SNAPSHOTS

Enabling this option causes the camera to automatically take pictures while recording a video every time a set interval of time passes.

12. FISHEYE

Allows you to turn on or off the digital correction of the fisheye effect.

13. DATE STAMP

Allows you to enable or disable date display on videos.

14. WI-FI

Turns on Wi-Fi mode, which allows you to operate the camera using your phone. The display shows the network name (SSID) and the password needed to log in to the camera.

15. DATE/ TIME

Allows you to change the date and time displayed by the camera.

16. AUTO POWEROFF

Sets the period of inactivity after which the camera automatically turns off.

17. BEEP SOUND

Turns the beep when pressing the buttons on or off.

18. LANGUAGE

Allows you to change the language version of the camera software.

19. FREQUENCY

Sets the frequency of recorded and played videos (50/60Hz).

20. WHITE BALANCE

Allows you to adjust the camera to the current lighting conditions.

21. ISO

Allows you to adjust the brightness of the recorded images and the pictures taken.

22. COLOR

Allows you to apply filters (black and white or sepia) to the video you are recording and the photos taken.

23. SHARPNESS

Adjusts the sharpness of the images and photos you take.

24. EXPOSURE

Allows you to adjust the amount of light the camera records.

25. GYRO RSC

Allows you to turn gyroscopic image stabilization on or off.

26. TV MODE

Allows you to change the mode in which movies and photos are played when the camera is connected to the TV (PAL or NTSC).

27. TV OUT

Allows you to turn the camera's video transfer to the connected TV on or off.

28. SCREENSAVER

Sets the time period after which the display of the device automatically turns off.

29. IMAGE ROTATION

Rotates the device interface 180 degrees (mirror).

30. FORMAT

Formats the memory card on the camera.

31. DEFAULT SETTING

Restores the device to its default settings.

32. VERSION

Displays the current version of the device software.

B. PHOTO MODE OPTIONS

1. IMAGE SIZE

Allows you to change the resolution of your photos

2. TIMER

Allows you to change the period of time after pressing the button after which the device will automatically take a picture in "SELF-TIMER" mode

3. BURST

Allows you to specify how many pictures will be taken when you press the button in "SERIAL PHOTOS" mode

4. AUTO PHOTO

Allows you to change the time period after which the camera automatically takes a photo in photo mode.

5. QUALITY

Allows you to change the quality of your photos. The higher the quality, the more storage space the photo file takes up.

6. IMAGE DATE MARK

Allows you to turn date and/or time display in photos taken on or off.

7. WI-FI

Turns on Wi-Fi mode, which allows you to operate the camera using your phone. The display shows the network name (SSID) and the password needed to log in to the camera.

8. DATE/ TIME

Allows you to change the date and time displayed by the camera.

9. AUTO POWEROFF

Sets the period of inactivity after which the camera automatically turns off.

10. BEEP SOUND

Turns the beep when pressing the buttons on or off.

11. LANGUAGE

Allows you to change the language version of the camera software.

12. FREQUENCY

Sets the frequency of recorded and played videos (50/60Hz).

13. WHITE BALANCE

Allows you to adjust the camera to the current lighting conditions.

14. ISO

Allows you to adjust the brightness of the recorded images and the pictures taken.

15. COLOR

Allows you to apply filters (black and white or sepia) to the video you are recording and the photos taken.

16. SHARPNESS

Adjusts the sharpness of the images and photos you take.

17. EXPOSURE

Allows you to adjust the amount of light the camera records.

18. GYRO RSC

Allows you to turn gyroscopic image stabilization on or off.

19. TV MODE

Allows you to change the mode in which movies and photos are played when the camera is connected to the TV (PAL or NTSC).

20. TV OUT

Allows you to turn the camera's video transfer to the connected TV on or off.

21. SCREENSAVER

Sets the time period after which the display of the device automatically turns off.

22. IMAGE ROTATION

Rotates the device interface 180 degrees (mirror).

23. FORMAT

Formats the memory card on the camera.

24. DEFAULT SETTING

Restores the device to its default settings.

25. VERSION

Displays the current version of the device software.

C. PLAY MODE OPTIONS**1. DELETE CURRENT**

Deletes the currently selected file.

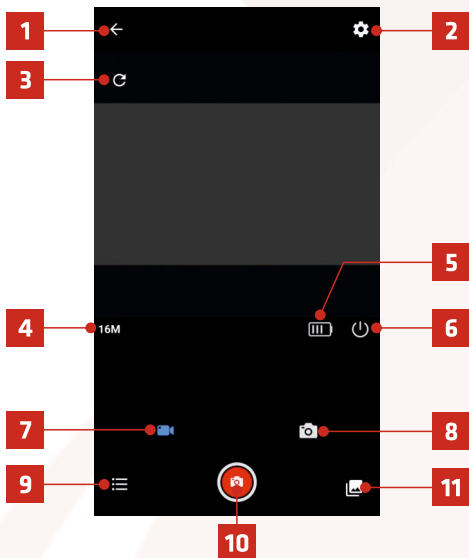
2. DELETE ALL

Clears the entire device memory.

11. WI-FI APP

1. Download the app from the Google Play or Apple Store.
2. Turn on Wi-Fi mode on the camera by selecting "Wi-Fi" from the device menu.
3. Turn on the app on your phone
4. Press the button with the camera icon at the bottom of the screen. Click CAMERA. The list of Wi-Fi networks your phone can connect to will be shown.
5. Log in to the network displayed on the camera display and enter the provided password to pair your phone with the camera.

APP DESCRIPTION



1. Turn off camera pairing
2. Settings
3. (Inactive button)
4. Resolution
5. Camera battery status
6. Turn off the camera

7. Video mode
8. Photo mode
9. Change resolution
10. Record/ take a photo
11. Photo/ recording album

SETTINGS AVAILABLE FROM WITHIN THE APP:

1. Video settings:

a. Video resolution – allows you to change the resolution and framerate of recorded videos.

b. Continuous recording – Enabling this mode causes recorded videos to be split into clips of the selected length. When the device's memory runs out of space, the oldest clip is overwritten.

c. WDR – allows you to turn on WDR mode, where the camera is better able to record at a very high or very low amount of light in environment.

d. Microphone – allows you to turn the microphone built into the camera on or off.

e. Date-video - Allows you to enable or disable date display on videos.

2. Photo settings:

a. Camera resolution – allows you to change the resolution of photos taken by the camera.

b. Exposure - Allows you to adjust the amount of light the camera captures.

3. Other settings:

a. Wi-Fi settings – allows you to change the network name and password.

b. Format – allows you to format the memory card placed in the camera.

c. Factory Settings – Restores the camera to factory settings.

12. SPECIFICATION

EN

Resolution: 4K 24fps, FHD 60/30fps,
HD 120/60fps

Wide angle: 170°

6 glass lenses: Yes

Video recording: Up to 120 fps

Night mode: Yes

Timelapse recordings: Yes

Slow motion recording: Yes

WDR: Yes

Image stabilization: Yes

Micro-HDMI port: Yes

OLED front display: Yes

Back display: TFT 2,0"

Battery: 1350 mAh

Waterproof: Up to 30 meters
(in housing)

Touchscreen: Yes

Memory card support: MicroSD, up to 64GB

Xblitz®

Move 4K+

Bedienungsanleitung auf Deutsch **DE**



Sehr geehrter Kunde,

vielen Dank für den Kauf der Action Sport Kamera Xblitz Move 4K+.

Das von Ihnen gekaufte Gerät ist eine Mini-Kamera zu Film- und Fotoaufnahmen.

Lesen Sie die vorliegende Bedienungsanleitung vor dem Gebrauch sorgfältig durch.

01. VOR GEBRAUCH

- 1.** Achten Sie darauf, die Kamera nicht fallen zu lassen, da es sich um ein extrem empfindliches Gerät handelt.
- 2.** Stellen Sie die Kamera nicht in die Nähe der starken Magnetfeldquelle wie Magneten oder Motoren. Versuchen Sie, die Kamera fern zu halten starke Funkfeldquellen.
- 3.** Stellen Sie die Kamera nicht an Orten auf, die hohen Temperaturen ausgesetzt sind oder direkte Sonnenlichter.
- 4.** Verwenden Sie nur Speicherkarten mit der höchsten Qualität. Speicher geringer Qualität Karten garantieren nicht die korrekte Kamerabetriebsart.
- 5.** Verwenden Sie die microSD-Speicherkarten nicht in der Nähe des Magnetfelds um den Verlust von Daten zu verhindern.
- 6.** Wenn während des Ladens der Batterie passiert: Überhitzung, Rauch, unangenehmer Geruch, sofort das Gerät vom Strom trennen Versorgungsquelle und stoppen Sie den Ladevorgang.
- 7.** Bewahren Sie das Gerät während des Ladevorgangs außerhalb der Reichweite von Kindern auf um ein versehentliches Ersticken zu verhindern.
- 8.** Bewahren Sie das Gerät an einem kühlen und trockenen Ort auf.
- 9.** Für eine ordnungsgemäße Funktion benötigt die Kamera eine microSD-Speicherkarte. Die Karte ist nicht im Lieferumfang des Geräts enthalten.
- 10.** Der Hersteller garantiert nicht den ordnungsgemäßen Betrieb der Kamera mit allen auf dem Markt erhältlichen Arten von Speicherkarten.
- 11.** Die Kamera ist nur im wasserdichten Gehäuse wasserdicht.
- 12.** Schließen Sie die Kamera nicht an eine höhere Spannung als die in der Gerätespezifikation angegebene an, z. B. direkt an eine 220-V-Steckdose. Dies kann das Gerät beschädigen und einen Brand oder eine Explosionsgefahr verursachen.

02. PRODUKTBESCHREIBUNG

PILOT:

1. LED-Anzeige
2. Power-Taste
3. Auslöser
4. Videorecording-Taste

KAMERA:

5. Batteriefach
6. 1/4" Schraubengewinde
7. Frontanzeige
8. Objektiv

9. Power-Taste
10. Mikrofon
11. Lautsprecher
12. Mikro-SD-Slot, USB-C-Port, Mikro-HDMI Port
13. Menü-Taste
14. Recording-Taste
15. Touchscreen



DE

03. LIEFERUMFANG

1. Xblitz Move 4K+
2. Wasserdichtes Gehäuse
3. Fernbedienung
4. Stativrahmen
5. Fahrradhalter
6. Schnellkupplung J-HOOK
7. Clip
8. Drehverbinder
9. Verbindungsschraube X und Y (x2)
10. Befestigungsbasis

11. Befestigungsbasis mit Zentralgewinde
12. Stahlkabel
13. Montagebänder (x2)
14. Riemen mit einem Clip (x2)
15. Klettband (x2)
16. Kabelbinder (x4)
17. Mikrofasertuch
18. USB-Kable
19. Kabelbinder

04. FUNKTIONEN

1. Ein-/Ausschalten

Halten Sie Taste 3 Sekunden lang gedrückt, um das Gerät ein- oder auszuschalten. Die Kamera kann auch mit der Power-Taste auf der Fernbedienung eingeschaltet werden.

2. Modus umschalten

Drücken Sie die Power-Taste, um in das Modus-Menü umzuschalten. Wählen Sie den Modus auf dem Touch-Screen aus.

3. Optionen

Drücken Sie die MENÜ-Taste, um Optionen zu aktivieren. Wählen Sie gewünschte Option auf dem Touch-Screen aus.

4. Aufnahme-Taste

Drücken Sie die Taste, um Videoaufnahme zu starten oder einzustellen. Drücken Sie die Taste im Foto-Modus, um ein Foto zu machen.

5. Fernbedienung

Drücken Sie den Auslöser, um einzelnes Foto zu machen. Drücken Sie die Video-Taste, um die Aufnahme zu starten oder zu stoppen. Halten Sie die Power-Taste gedrückt, um die Kamera auszuschalten. Die rote LED Anzeige auf der Fernbedienung leuchtet jedes Mal, wenn die Taste gedrückt wird. Die LED Anzeige leuchtet nicht, wenn die Kamera ausgeschaltet ist.

6. Touch-Screen

Optionen Steuerung durch einen Touch. Die Berührung des Bildschirms der ausgeschalteten Kamera zeigt das Interface an.

7. Digitalzoom

Das Icon in der rechten Ecke des Touchscreens zoomt das Bild.

8. Wi-Fi

Die Kamera verfügt über Wi-Fi Verbindung, sodass sie vom Handy aus gesteuert werden kann. Installieren Sie die App YKJ auf Ihrem Handy mittels eines unten angezeigten QR Codes. Die App-Anleitung entnehmen Sie dem Abschnitt WI-FI APP.



9. Computer-Kamera-Modus

Verbinden Sie die Kamera mit dem Computer mittels eines USB-C Kabels. Der Screen zeigt „MASSENSPEICHER“ oder „PC KAMERA“ an.

Auf Ihrem Computer werden Treiber installiert, sodass die Xblitz Move 4K als Internet-Kamera verwendet werden kann, wenn das Gerät mit einem Kabel an den PC angeschlossen ist.

10. Massenspeicher-Modus

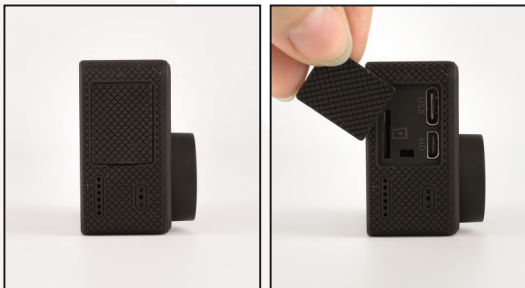
Verbinden Sie die Kamera mit dem Computer mittels eines USB-C Kabels. Der Screen zeigt „MASSENSPEICHER“ oder „PC KAMERA“ an. Wählen Sie die Option „MASSENSPEICHER“ aus. So können Sie Zugang zu der Speicherkarte von Ihrem Computer aus. Die Kamera funktioniert dann ähnlich wie Pendrive oder externes Laufwerk.

05. ABGLEICH DER FERNBEDIENUNG

1. Stellen Sie sicher, dass sowohl die Kamera als auch die Fernbedienung geladen sind. (Die Kamera muss eingeschaltet sein).
2. Halten Sie die Video- und Auslösetaste gedrückt und drücken Sie gleichzeitig die Power-Taste.
3. Wenn die LED Anzeige der Fernbedienung schnell blinkt, können Sie die Tasten an der Fernbedienung loslassen. Die Geräte werden miteinander abgeglichen.

06. INSTALLATION DER SPEICHERKARTE

1. Stellen Sie sicher, dass das Gerät ausgeschaltet ist.
2. Decken Sie die hinter einer Gummiklappe verborgenen Anschlüsse ab.



DE

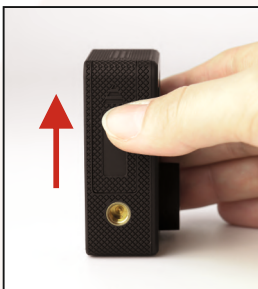
3. Legen Sie die Karte in den microSD-Kartensteckplatz ein. Drücken Sie die Karte in den Steckplatz, bis Sie ein leises Klicken hören.



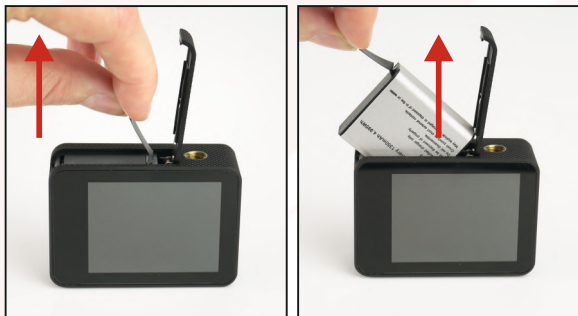
4. Wenn Sie die Speicherkarte herausziehen möchten, stellen Sie sicher, dass das Gerät ausgeschaltet ist. Drücken Sie die Karte hinein, bis Sie ein leises Klicken hören, und bewegen Sie Ihre Hand zurück. Die Speicherkarte sollte aus dem Steckplatz herausgeschleudert werden, damit sie leicht herausgezogen werden kann.

07. BATTERIEN AUSTAUSCHEN

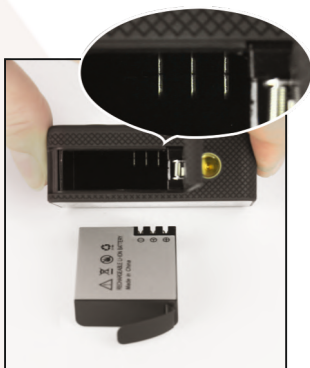
1. Finden Sie die Batteriefachverriegelung am unteren Teil des Geräts. Verschieben Sie die Batteriefachverriegelung mit dem Daumen in Pfeilrichtung.



2. Ziehen Sie am Batterieschutzstreifen sorgfältig, um die Batterie zu entnehmen.



3. Legen Sie eine neue Batterie ein. Stellen Sie sicher, dass die Akkuverbindungen die Gerätverbindungen berühren.



DE

08. WASSERDICHTES GEHÄUSE

WARNUNG: Das Gehäuse verdeckt das in die Kamera eingebaute Mikrofon. Der Ton, der aufgenommen wird, wenn sich die Kamera im Gehäuse befindet, ist gedämpft und kann im Vergleich zu dem Ton, der mit der Kamera ohne wasserdichtes Gehäuse aufgenommen wurde, verzerrt sein.

Speicherkarte einlegen:

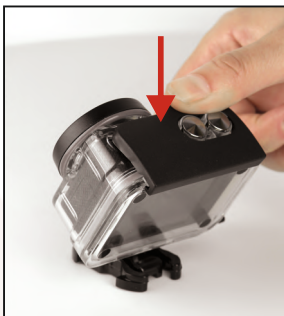
1. Heben Sie die Verriegelung (wo Platz für Objektiv vorgesehen ist) mit dem Daumen, um das Gehäuse zu öffnen.
2. Schieben Sie die Verriegelung zurück und ziehen Sie den hinteren Gehäuse-Teil, um das Gehäuse zu öffnen.



3. Legen Sie die Kamera in das Gehäuse ein und schließen Sie den hinteren Gehäuse-Teil.



4. Platzieren Sie die Verriegelung so, dass sie mit einem Ende den hinteren Gehäuse-Teil „greift“ und drücken Sie die Verriegelung zu, sodass sie am hinteren Gehäuse-Teil eng anliegt.



DE



09. BETRIEB-MODI

1. VIDEO

Drücken Sie die Video-Taste, um eine normale Videoaufnahme anzufangen oder zu beenden. Die Auflösung und die Anzahl der Einzelbilder pro Sekunde kann in Einstellungen geändert werden.

2. ZEITRAFFER (TIMELAPSE)

Drücken Sie die Video-Taste, um den Zeitraffermodus (Aufnahme der Fotos in bestimmten Intervallen) zu aktivieren oder zu beenden. Die Intervalle zwischen den Einzelbildern können über Einstellungen geändert werden.

3. ZEITLUPEN-MODUS

Drücken Sie die Video-Taste, um eine Videoaufnahme von Einzelbildern in großer Anzahl im Zeitlupenmodus zu aktivieren oder zu beenden. Die Auslösung und Anzahl der Einzelbilder pro Sekunde kann in Einstellungen angepasst werden.

4. UNTERWASSER

Der Modus funktioniert wie normale Videoaufnahme mit einem warmen Filter, dank dem die Unterwasser-Aufnahmen scharfer sind.

5. FOTO

Drücken Sie die Video-Taste, um ein Foto zu machen. Die Auflösung der Fotos kann in Einstellungen angepasst werden.

6. SERIENMODUS

Der Tastendruck aktiviert eine Reihe von Bilder-Aufnahmen. Die Anzahl der Bilder in einer Serie kann in Einstellungen angepasst werden.

7. SELBSTAUSLÖSER

Mit dem Tastendruck beginnt der Zeitablauf, nach dem die Kamera ein Foto aufnimmt. Die Zeit kann in Einstellungen angepasst werden.

8. WIEDERGABE

Die aufgezeichneten Dateien können angesehen und gelöscht werden.

10. MENÜ OPTIONEN

Die Optionen im MENÜ sind vom aktivierten Modus abhängig. Es gibt unterschiedliche Menüs für: Video, Foto, Wiedergabe.

A. VIDEO MODUS - OPTIONEN:

1. AUFLÖSUNG

Diese Option ändert die Auflösung und die Anzahl der Einzelbilder im „VIDEO“ Modus.

2. AUFEICHNUNGEN IN SCHLEIFE

Die Video-Aufzeichnungen sind in diesem Modus auf die Aufnahmen mit bestimmter Länge aufgeteilt. Wenn die Speicherkarte voll ist, wird die älteste Aufnahme überschrieben.

3. ZEITRAFFER

In diesem Modus können die Intervalle zwischen den Einzelbildern im „ZEITRAFFER“ eingestellt werden.

4. AUTOMATISCHE AUFEICHNUNG

Der Modus ermöglicht, das Aufzeichnen nach dem Einschalten der Kamera zu aktivieren oder auszuschalten.

5. AUDIO

Der Ton kann während der Aufnahme ein- oder ausgeschaltet werden.

6. WDR

Die WDR-Funktion ermöglicht Aufzeichnen bei Kontrastunterschieden, wenn zu viel oder zu wenig Licht vorhanden ist.

7. BILDWINKEL

Der Bildwinkel ermöglicht die Änderung des Sichtfeldes im Objektraum der Kamera.

8. BEWEGUNGSKENNUNG

Die Aufzeichnungen werden nach Bewegungserkennung vor dem Objektiv aktiviert. Der Modus Bewegungserkennung wird nach dem Beenden der Aufzeichnungen automatisch ausgeschaltet.

9. NACHT-MODUS

Die Bildbelichtung wird aktiviert. Die Aufzeichnungen sind heller und scharfer, auch wenn sie bei schwacher Beleuchtung aufgenommen werden.

10. ZEITLUPE

Der Modus ermöglicht, die Auflösung und die Anzahl der Einzelbilder pro Sekunde bei Aufzeichnungen „IN ZEITLUPE“ einzustellen.

11. AUTOAUFNAHMEN

Die Kamera macht Fotos in Abständen während der Videoaufnahme.

12. FISCHAUGE

Der Modus schaltet die digitale Korrektur des Fischaugeneffekts ein- oder aus.

13. DATUM

Der Modus schaltet die Datum-Anzeige auf Videoaufnahmen ein- oder aus.

14. WI-FI

Wi-Fi wird eingeschaltet, sodass die Kamera mittels eines Handys bedient werden kann. Das zum Einloggen benötigte Netz (SSID) und Passwort werden auf dem Bildschirm angezeigt.

15. DATUM/ UHRZEIT

Änderung von Datum und Uhrzeit.

16. AUTOMATISCHES AUSSCHALTEN

Der Modus ermöglicht die Einstellung von Zeiten, wenn das Gerät nicht aktiv ist. Danach wird die Kamera automatisch ausgeschaltet.

17. TASTENTON

Der Tastenton wird ein- oder ausgeschaltet.

18. SPRACHE

Einstellung der Sprachversion für die Kamerasoftware.

19. FREQUENZ

Frequenz-Einstellungen der aufgenommenen und wiedergegebenen Videos (50/60Hz).

20. WEIßABGLEICH

Der Weißabgleich dient dazu, die Kamera auf die Farbtemperatur des Lichtes am Aufnahmeort zu sensibilisieren.

21. ISO

Die ISO-Zahl passt die Helligkeit der aufgenommenen Filme und Bilder an.

22. FARBTON

Anwendung von Filtern (Schwarz - Weiß oder Sepia) der Video- oder Bildaufnahmen.

23. SCHÄRFE

Einstellung der Schärfe von Bild- und Filmaufnahmen.

24. EXPOSITION

Anpassung der Belichtung.

25. GYRO RSC

Ein- oder ausschalten der Bildstabilisierung.

26. TV MODUS

Modus-Einstellung für Filme und Bilder nach Verbindung der Kamera mit dem TV (PAL oder NTSC).

27. TV AUSGANG

Ein- oder Ausschalten der Bildübertragung aus der Kamera und des angeschlossenen Fernseher.

28. BILDSCHIRMSCHONER

Einstellung der Zeit, nach der der Bildschirm automatisch ausgeschaltet wird.

29. BILD ROTIEREN

Das Interface kann um 180 Grad rotiert werden und die Fotos werden im Spiegeleffekt gemacht.

30. FORMAT

Formatierung der in die Kamera eingelegten Speicherkarte.

31. WERKEINSTELLUNGEN

Automatisches Wiederherstellen der Standardeinstellungen.

32. VERSION

Der Modus zeigt die Software-Version an.

B. FOTOMODUS - OPTIONEN:

1. BILDGRÖßE

Die Auflösung der aufgenommenen Bilder kann angepasst werden.

2. SELBSTAUSLÖSER

Der Selbstauslöser ermöglicht die Verzögerung des Zeitablaufs nach dem Aktivieren des Auslöseknopfes. Danach werden die Bilder im „SELBSTAUSLÖSER“ Modus aufgenommen.

3. SERIE

„SERIENAUFNAHMEN“ ermöglichen die Anpassung der Anzahl der aufgenommenen Bilder.

4. AUTOFOTO

Die Zeit der automatischen Fotoauslösung kann angepasst werden.

5. QUALITÄT

Die Bilderqualität kann eingestellt werden. Je besser die Qualität, desto mehr Speicherplatz braucht die Datei.

6. ZEITANGABE

Die Datum und/ oder Zeitangabe der Bilder kann angepasst werden.

7. WI-FI

Der Wi-Fi Modus ermöglicht, die Kamera vom Handy aus zu steuern. Der Screen zeigt das Netz (SSID) und Passwort benötigt zum Einloggen an.

8. DATUM/ UHRZEIT

Anpassung von Datum oder Uhrzeit.

9. AUTO AUS

Der Modus ermöglicht die Einstellung von Zeiten, wenn das Gerät nicht aktiv ist. Danach wird die Kamera automatisch ausgeschaltet.

10. TASTENTON

Der Tastenton wird automatisch ein- oder ausgeschaltet.

11. SPRACHE

Einstellung der Sprachversion für die Kamerasoftware.

12. FREQUENZ

Frequenz-Einstellungen der aufgenommenen und wiedergegebenen Videos (50/60Hz).

13. WEIßABGLEICH

Der Weißabgleich dient dazu, die Kamera auf die Farbtemperatur des Lichtes am Aufnahmeort zu sensibilisieren.

14. ISO

Die ISO-Zahl passt die Helligkeit der aufgenommenen Filme und Bilder an.

15. FARBTON

Anwendung von Filtern (Schwarz - Weiß oder Sepia) der Video- oder Bildaufnahmen.

16. SCHÄRFE

Einstellung der Schärfe von Bild- und Filmaufnahmen.

17. EXPOSITION

Anpassung der Belichtung.

18. GYRO RSC

Ein- oder ausschalten der Bildstabilisierung.

19. TV MODUS

Modus-Einstellung für Filme und Bilder nach Verbindung der Kamera mit dem TV (PAL oder NTSC).

20. TV AUSGANG

Ein- oder Ausschalten der Bildübertragung aus der Kamera und des angeschlossenen Fernsehers.

21. BILDSCHIRMSCHONER

Einstellung der Zeit, nach der der Bildschirm automatisch ausgeschaltet wird.

22. BILD ROTIEREN

Das Interface kann um 180 Grad rotiert werden und die Fotos werden im Spiegeleffekt gemacht.

23. FORMAT

Formatierung der in die Kamera eingelegten Speicherkarte.

24. WERKEINSTELLUNGEN

Automatisches Wiederherstellen der Standardeinstellungen.

25. VERSION

Der Modus zeigt die Software-Version an.

C. WIEDERGABEMODUS:

1. DATEI LÖSCHEN

Löschung der gewählten Datei.

2. ALLES LÖSCHEN

Löschung aller Dateien.

11. WI-FI APP

1. Laden Sie die App im Play oder Apple Store herunter.

2. Schalten Sie den Wi-Fi Modus der Kamera ein, indem Sie im Gerätemenü "Wi-Fi" auswählen.

3. Aktivieren Sie die App auf dem Handy.

4. Drücken Sie die Taste mit Kamera Icon im unteren Teil des Bildschirms. Drücken Sie den CAMERA Knopf. Es wird die Liste von verfügbarem Wi-Fi Netz angezeigt.

5. Melden Sie sich an und fügen Sie das angegebene Passwort ein, um das Handy mit der Kamera zu verbinden.

APP BESCHREIBUNG

1. Schalten Sie die Verbindung mit der Kamera ein

2. Einstellungen

3. (Taste nicht aktiv)

4. Auflösung

5. Akku-Stand

6. Kamera ausschalten

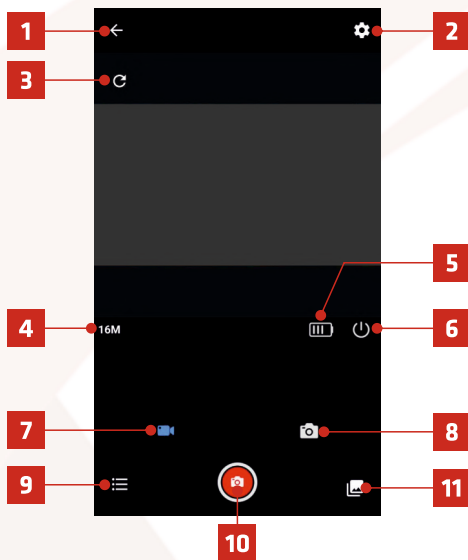
7. Video-Modus

8. Foto-Modus

9. Auflösung anpassen

10. Videoaufzeichnung/ Fotoaufnahme

11. Foto-/ Videoalbum



DE

EINSTELLUNGEN ÜBER DIE APP

1. Video-Einstellungen:

- a. Video-Auflösung** – Einstellung von Auflösung der Einzelbilder pro Sekunde.
- b. Aufzeichnungen in Schleife** – Die Video-Aufzeichnungen sind in diesem Modus auf die Aufnahmen mit bestimmter Länge aufgeteilt. Wenn die Speicherkarte voll ist, wird die älteste Aufnahme überschrieben.
- c. WDR** – Die WDR-Funktion ermöglicht das Aufzeichnen bei Kontrastunterschieden, wenn zu viel oder zu wenig Licht vorhanden ist.
- d. Mikrofon** – Das eingebaute Mikrofon ein- oder ausschalten.
- e. Datum-Anzeige** – Der Modus schalten die Datum-Anzeige auf Videoaufnahmen ein- oder aus.

2. Fotoeinstellungen:

- a. Auflösung** – Einstellung der Auflösung der aufgenommenen Bilder.
- b. Exposition** – Anpassung der Belichtung.

3. Weitere Einstellungen:

a. Wi-Fi Einstellungen – Änderung des Wi-Fi Netzes und des Passwortes.

b. Karten-Format – Formatierung der eingelegten Speicherkarte.

c. Werkeinstellungen – Automatisches Wiederherstellen der Standardeinstellungen.

12. TECHNISCHE ANGABEN

Auflösung:	4K 24kl/s, FHD 60/30kl/s, HD 120/60kl/s
Weiter Winkel:	170°
6 Glaslinsen:	Ja
Videoaufnahme:	Bis zu 120 kl/s
Nacht-Modus:	Ja
Zeitrafferaufnahme:	Ja
Zeitlupenaufnahme:	Ja
WDR:	Ja
Bildstabilisierung:	Ja
Micro-HDMI-Anschluss:	Ja
Vorderes OLED-Display:	Ja
Heckanzeige:	TFT 2,0"
Batterie:	1350 mAh
Wasserbeständigkeit:	Bis zu 30 Meter (im Gehäuse)
Berührungsempfindlicher Bildschirm:	Ja
Speicherkartenunterstützung:	MicroSD, bis zu 64GB

Xblitz®

Move 4K+

Uživatelská příručka v češtině **CZ**



Vážený zákazníku,

děkujeme že jste si koupil sportovní kameru Xblitz Move 4K+. Zařízení, které jste obdrželi, je miniaturní kamera určená k nahrávání filmů a pořizování fotografií.

Před použitím se prosím seznamte s tímto návodem.

01. OPATŘENÍ

1. Při práci s fotoaparátem postupujte podle pokynů v tomto dokumentu instrukce. Nesprávné použití může vést k vnitřnímu poškození komponenty zařízení.
2. Fotoaparát nevyhazujte ani jej nenarazte, protože by jej mohl poškodit nebo zničit.
3. Fotoaparát nerozebírejte sami, mohlo by to mít za následek poškození a ztráta záruky.
4. Je normální, že se teplota fotoaparátu během dlouhodobého provozu zvyšuje.
5. Během provozu se nedotýkejte objektivu fotoaparátu, jinak to ovlivní negativně ovlivňuje kvalitu záznamu.
6. Pro zajištění plynulého provozu fotoaparátu používejte paměťové karty třídy 10 nebo rychlejší.
7. Uchovávejte mimo dosah dětí.
8. Nevystavujte nízkým a vysokým teplotám. Vystavte se tomu Provoz vede k rychlejšímu vybití baterie a dočasně problémy s provozem zařízení nebo úplné zničení kamery nebo baterie.
9. Vyvarujte se náhlým změnám teploty a vysoké vlhkosti.
10. Pro správnou funkci potřebuje fotoaparát paměťovou kartu microSD. Kartu není součástí zařízení.
11. Výrobce nezaručuje, že videokamera bude pracovat se všemi typy paměťových karet dostupné na trhu.
12. Fotoaparát je vodotěsný, pouze pokud je správně nasazen vodotěsné pouzdro v ceně.
13. Nepřipojujte fotoaparát k napětí vyššímu, než je napětí uvedené ve specifikaci zařízení, např. přímo do zásuvky 220V. Může to způsobit poškození zařízení a představuje riziko požáru nebo výbuchu.

02. POPIS ZAŘÍZENÍ

DÁLKOVÉ OVLÁDÁNÍ:

1. LED dioda
2. Tlačítko napájení
3. Tlačítko fotografování
4. Tlačítko nahrávání videa

FOTOAPARÁT:

5. Místo pro baterie
6. Závit šroubu 1/4"
7. Přední displej
8. Objektiv

9. Tlačítko napájení
10. Mikrofon
11. Reprodaktor
12. Slot microSD, port USB-C, port mikro HDMI
13. Tlačítko menu
14. Tlačítko nahrávání
15. Dotyková obrazovka



CZ

03. OBSAH BALENÍ

1. Xblitz Move 4K+
2. Vodotěsné pouzdro
3. Dálkové ovládání
4. Rám stativu
5. Držák kola
6. Rychlý konektor J-HOOK
7. Clip
8. Rotační konektor
9. Konektorový šroub X a Y (x2)
10. Montážní základna

11. Montážní základna s centrálním závitem
12. Ocelový kabel
13. Montážní pásky (x2)
14. Popruh se sponou (x2)
15. Popruh na suchý zip (x2)
16. Triptychs (x4)
17. Mikrovlákno
18. USB kabel
19. Připojte kabel

04. FUNKCE

1. Zapnout/ vypnout kameru

Chcete-li zařízení vypnout, přidržte tlačítko napájení po dobu 3 sekund. Kameru můžete rovněž vypnout přidržením tlačítka napájení na dálkovém ovladači.

2. Změna režimu

Stiskněte tlačítko napájení pro přístup do menu změny režimu. Vyberte režim pomocí dotykového displeje.

3. Volby

Chcete-li otevřít nabídku možností, stiskněte tlačítko MENU. Vyberte požadovanou volbu pomocí dotykového displeje.

4. Tlačítko nahrávání

Stiskněte tlačítko pro zahájení nebo zastavení nahrávání filmu v režimu video.

Stiskněte tlačítko v režim foto pro pořízení snímku.

5. Dálkového ovládání

Stiskněte tlačítko v režim foto pro pořízení jednoho snímku. Stiskněte tlačítko video pro zahájení nebo zastavení nahrávání videa. Přidržte tlačítko napájení pro vypnutí kamery. Červená LED dioda na dálkovém ovladači se rozsvítí při každém stisknutí tlačítka. LED dioda nesvítí, pokud je kamera vypnutá.

6. Dotykový displej

Umožňuje vybrat volby dotykem. Dotykem displeje, když je kamera zapnutá, se nebo zobrazí nebo schová nabídka zařízení.

7. Digitální zoom

Pomocí ikony v pravém dolním rohu dotykového displeje můžete ovládat úroveň přiblížení obrazu.

8. Wi-Fi

Kamera je vybavena komunikačním režimem Wi-Fi, který umožňuje její ovládání z telefonu. Chcete-li to provést, nainstalujte aplikaci YKJ do telefonu pomocí jednoho z následujících QR kódů. Přesná obsluha aplikace je popsána v části APLIKACE WI-FI.



9. Režim PC kamery

Připojte kameru pomocí kabelu USB typ C k počítači. Na displeji kamery se zobrazí volba „VELKOKAPACITNÍ PAMĚŤ“ nebo „KAMERA PC“. Vyberte možnost „KAMERA PC“:

Po připojení zařízení k počítači pomocí kabelu budou na vašem počítači nainstalovány příslušné ovladače, které vám umožní použít Xblitz Move 4K jako PC kameru. Webová kamera neslouží v režimu webové kamery jako mikrofon USB. K tomu abyste mohli hovořit přes internet potřebujete zvláštní mikrofon.

10. Režim velkokapacitní paměti

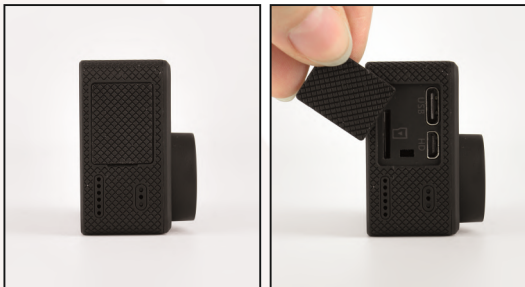
Připojte kameru pomocí kabelu USB typ C k počítači. Na displeji kamery se zobrazí volba - „VELKOKAPACITNÍ PAMĚŤ“ nebo „KAMERA PC“. Vyberte možnost „VELKOKAPACITNÍ PAMĚŤ“. Umožní vám to přístup k paměťové kartě vložené do kamery z úrovně počítače, jako by byla připojeným USB diskem nebo externím diskem.

05. PÁROVÁNÍ DÁLKOVÉHO OVLÁDÁNÍ

1. Ujistěte se, zda je kamera a dálkové ovládání nabitě (kamera musí být zapnutá)
2. Stiskněte a podržte tlačítka foto a video. Přidržujíc je, stiskněte tlačítko napájení.
3. Jakmile LED dioda na dálkovém ovladači začne blikat rychle, uvolněte tlačítka na dálkovém ovladači. Zařízení by měla být navzájem spárována.

06. INSTALACE PAMĚŤOVÉ KARTY

1. Ujistěte se, že je zařízení vypnuto.
2. Odkrýt porty skryté za gumovou klapkou.



3. Vložte kartu do slotu pro kartu microSD. Zatlačte kartu do slotu, dokud neuslyšíte tiché kliknutí.

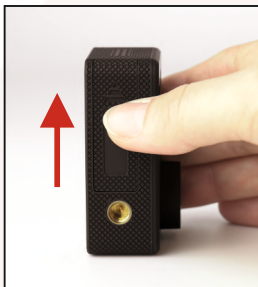
CZ



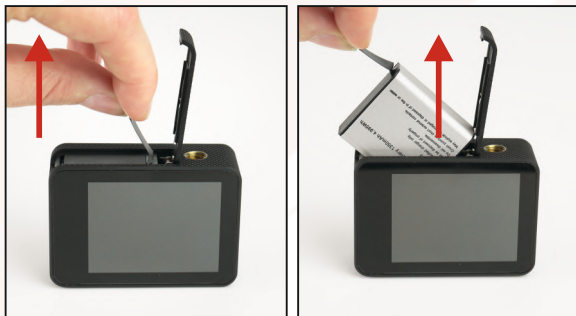
4. Pokud chcete paměťovou kartu vytáhnout, zkontrolujte, zda je zařízení vypnuté. Zatlačte kartu dovnitř, až uslyšíte tiché cvaknutí, posuňte ruku zpět. Paměťová karta by se měla vysunout ze slotu a umožnit tak její snadné vyjmutí.

07. VÝMĚNA BATERIÍ

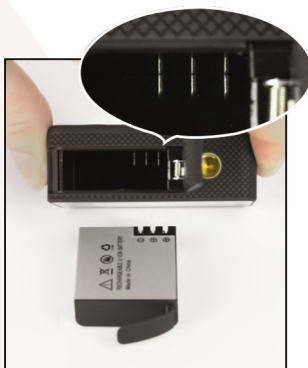
1. Vyhledejte klapku na spodní straně zařízení. Přesuňte ji palcem ve směru šipky.



2. Opatrně uchopte popruh připojený k baterii a vytáhněte ji ze zařízení.



3. Při instalaci nové baterie do zařízení se ujistěte, že se konektory baterie a zařízení dotýkají.



CZ

08. VODOTĚSNÉ POUZDRO

UPOZORNĚNÍ: Skříň zakrývá mikrofon zabudovaný ve fotoaparátu. Zvuk zaznamenaný při použití fotoaparátu je tlumený a ve srovnání se zvukem zaznamenaným pomocí fotoaparátu bez vodotěsného krytu může být zkeslený.

Chcete-li kameru umístit do vodotěsného pouzdra:

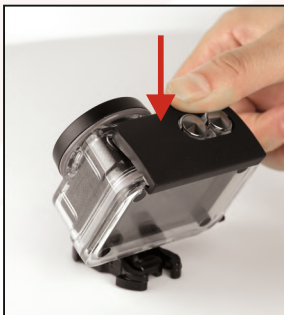
1. Otevřete kryt, zvedajíc klapku (ze strany místa na objektiv) palcem.
2. Odklopte klapku dozadu a následně otevřete zadní část pouzdra a potáhnutím směrem k sobě.



3. Umístěte kameru do pouzdra a zavřete zadní část pouzdra.



4. Umístěte klapku tak, aby jedním koncem "zachytila" zadní část pouzdra a následně ji zatlačte tak, aby se těsně přilehla k pouzdru.



CZ

09. PROVOZNÍ REŽIMY

1. FILM

Stisknutím tlačítka nahrávání spustíte nebo ukončíte nahrávání běžného videa. Rozlišení a rychlost snímků za vteřinu lze změnit v nastavení.

2. ČASOSBĚRNÝ FILM (TIME LAPSE)

Stisknutím tlačítka nahrávání spustíte nebo ukončíte nahrávání filmu snímkem po snímku (ve kterém budou zaznamenávány pouze některé záběry v intervalech). Interval mezi zaznamenanými snímky lze změnit v nastavení.

3. ZPOMALENÝ FILM

Stisknutím tlačítka nahrávání spustíte nebo ukončíte nahrávání videa s vysokou frekvencí snímků za vteřinu, které se při prohlížení přehraje zpomaleně. Rozlišení a rychlost snímků za vteřinu při zpomalení lze změnit v nastavení.

4. NAHRÁVÁNÍ POD VODOU

Funguje to jako normální nahrávání filmů s teplým filtrem naloženým na obraz, díky němuž jsou videa pořízená pod vodní hladinou ostřejší.

5. FOTOGRAFIE

Stiskněte tlačítka nahrávání pro pořízení jednoho snímku. Rozlišení pořízených snímků lze změnit v nastavení.

6. SÉRIOVÁ FOTOGRAFIE

Stisknutím tlačítka nahrávání pořídíte sérii snímků. Počet snímků pořízených jednou sérií lze změnit v nastavení.

7. SAMOSPOUŠŤ

Po stisknutí tlačítka nahrávání se spustí odpočítávání, po kterém kamera pořídí fotografii. Množství času, který bude odečítán po stisknutí tlačítka lze změnit v nastavení.

8. PREHRÁVÁNÍ

Umožňuje prohlížet a mazat archivní soubory.

10. NABÍDKA MOŽNOSTÍ

Možnosti, které jsou k dispozici po stisknutí tlačítka MENU, závisí na režimu, v jakém je kamera aktuálně zapnutá. Menu jsou různá pro: režim videa, režim foto a režim přehrávání.

A. VOLBY REŽIMU VIDEO:

1. ROZLIŠENÍ

Umožňuje změnit rozlišení a frekvenci snímků videa zaznamenaných v režimu "FILM"

2. CYKlický ZÁZNAM

Zapnutí tohoto režimu umožňuje rozdělit zaznamenaná videa na klipy vybrané délky. Jakmile zařízení nemá dostatek místa v paměti, nejstarší klip bude přepsán.

3. ČASOSBĚRNÝ ZÁZNAM

Umožňuje nastavit, časové období v jakém kamera pořídí další snímek v režimu "ČASOSBĚRNÝ FILM".

4. AUTOMATICKÉ NAHRÁVÁNÍ

Umožňuje zapnout nebo vypnout nahrávání videa při zapnutí kamery.

5. ZVUK

Umožňuje zapnout nebo vypnout nahrávání zvuku spolu s videem.

6. WDR

Umožňuje zapnout nebo vypnout režim WDR, ve kterém kamera lépe zvládne nahrávání s velmi velkým nebo velmi malým množstvím světla.

7. ÚHEL POHLEDU

Umožňuje změnit oblast obrazu, která je zachycena objektivem kamery.

8. DETEKCE POHYBU

Umožňuje zapnout režim, ve kterém kamera začne natáčet video při detekci pohybu před objektivem. Režim detekce pohybu se automaticky vypne po dokončení nahrávání filmu zaznamenaného při jeho použití.

9. NOČNÍ REŽIM

Aktivuje režim expozice obrazu, díky kterému je film jasnější a ostřejší při nahrávání s malým množstvím světla.

10. ZPOMALENÍ

Umožňuje změnit rozlišení a frekvenci snímků videa zaznamenaných v režimu "ZPOMALENÝ FILM".

11. AUTOFOTO

Aktivace této možnosti umožňuje kameře automaticky pořizovat snímky během nahrávání videa v určitém časovém období.

12. RYBÍ OKO

Umožňuje zapnout nebo vypnout digitální korekci efektu rybího oka.

13. DATOVÁ ZNAČKA

Umožňuje zapnout nebo vypnout zobrazení data na filmech.

14. WI-FI

Aktivuje režim Wi-Fi, pomocí kterého lze ovládat kameru např. pomocí telefonu. Na displeji se zobrazí název sítě (SSID) a heslo potřebné pro přihlášení do kamery.

15. DATUM/ČAS

Umožňuje změnit datum a čas zobrazený kamerou.

16. AUTOMATICKÉ VYPNUTÍ

Umožňuje nastavit dobu nečinnosti, po které se kamera automaticky vypne.

17. ZVUK TLAČÍTEK

Umožňuje zapnout nebo vypnout zvuk při stisknutí tlačítek.

18. JAZYK

Umožňuje změnit jazykovou verzi softwaru kamery.

19. FREKVENCE

Umožňuje nastavit frekvenci nahrávaných a přehrávaných videí (50/60 Hz).

20. VYVÁŽENÍ BĚLI

Umožňuje nastavit kameru podle aktuálních podmínek osvětlení.

21. ISO

Umožňuje nastavit jas zaznamenaných obrazů a pořízených snímků.

22. BARVA

Umožňuje použít filtry (černobílý nebo sépie) na zaznamenané video a pořízené snímky.

23. OSTROST

Umožňuje nastavit ostrost zaznamenaných obrazů a pořízených snímků.

24. EXPOZICE

Umožňuje nastavit množství světla zachyceného kamerou.

25. GYROSKOPICKÁ STABILIZACE

Umožňuje zapnout nebo vypnout gyroskopickou stabilizaci obrazu.

26. REŽIM TV

Umožňuje změnit režim přehrávání filmů a fotografií po připojení kamery k televizoru (PAL nebo NTSC).

27. TV VÝSTUP

Umožňuje zapnout nebo vypnout přenos obrazu z kamery do připojeného televizoru.

28. SPORIČ OBRAZOVKY

Umožňuje nastavit dobu, po které se displej zařízení automaticky vypne.

29. OTOČENÍ OBRAZU

Umožňuje otočit rozhraní zařízení o 180 stupňů a pořídit snímek s efektem zrcadlení.

30. FORMÁT

Umožňuje formátovat paměťovou kartu vloženou do kamery.

31. TOVÁRNÍ NASTAVENÍ

Obnoví výchozí nastavení zařízení.

32. VERZE

Zobrazuje aktuální verzi softwaru zařízení.

B. MOŽNOSTI REŽIMU FOTO:

1. VELIKOST OBRAZU

Umožňuje změnit rozlišení pořizovaných snímků

2. SAMOSPOUŠŤ

Umožňuje změnit časové po stisknutí tlačítka, po kterém zařízení automaticky pořídí snímek v režimu "SAMOSPOUŠŤ"

3. SÉRIE

Umožňuje určit, kolik snímků bude provedeno po stisknutí tlačítka v režimu "SÉRIOVÁ FOTOGRAFIE"

4. AUTOFOTO

Umožňuje změnit dobu, po které kamera automaticky pořídí snímek v režimu foto.

5. KVALITA

Umožňuje změnit kvalitu pořizovaných snímků. Čím větší je kvalita, tím více místa v paměti zabírá soubor s fotografií.

6. ČASOVÁ ZNÁMKA

Umožňuje zapnout nebo vypnout zobrazení data a/nebo času na pořizovaných fotografiích.

7. WI-FI

Aktivuje režim Wi-Fi, pomocí kterého lze ovládat kameru např. pomocí telefonu. Na displeji se zobrazí název sítě (SSID) a heslo potřebné pro přihlášení do kamery.

8. DATUM/ ČAS

Umožňuje změnit datum a čas zobrazený kamerou.

9. AUTOMATICKÉ VYPNUTÍ

Umožňuje nastavit dobu nečinnosti, po které se kamera automaticky vypne.

10. ZVUK TLAČÍTEK

Umožňuje zapnout nebo vypnout zvuk při stisknutí tlačítek.

11. JAZYK

Umožňuje změnit jazykovou verzi softwaru kamery.

12. FREKVENCE

Umožňuje nastavit frekvenci nahrávaných a přehrávaných videí (50/60 Hz).

13. VYVÁŽENÍ BĚLI

Umožňuje nastavit kameru podle aktuálních podmínek osvětlení.

14. ISO

Umožňuje nastavit jas zaznamenaných obrazů a pořizovaných snímků.

15. BARVA

Umožňuje použít filtry (černobílý nebo sépie) na zaznamenané video a pořízené snímky.

16. OSTROST

Umožňuje nastavit ostrost zaznamenaných obrazů a pořízených snímků.

17. EXPOZICE

Umožňuje nastavit množství světla zachyceného kamerou.

18. GYROSKOPICKÁ STABILIZACE

Umožňuje zapnout nebo vypnout gyroskopickou stabilizaci obrazu.

19. REŽIM TV

Umožňuje změnit režim přehrávání filmů a fotografií po připojení kamery k televizoru (PAL nebo NTSC),

20. TV VÝSTUP

Umožňuje zapnout nebo vypnout přenos obrazu z kamery do připojeného televizoru.

21. SPORIČ OBRAZOVKY

Umožňuje nastavit dobu, po které se displej zařízení automaticky vypne.

22. OTOČENÍ OBRAZU

Umožňuje otočit rozhraní zařízení o 180 stupňů a pořídit snímek s efektem zrcadlení.

23. FORMÁT

Umožňuje formátovat paměťovou kartu vloženou do kamery.

24. TOVÁRNÍ NASTAVENÍ

Obnoví výchozí nastavení zařízení.

25. VERZE

Zobrazuje aktuální verzi softwaru zařízení.

C. MOŽNOSTI REŽIMU PŘEHRÁVÁNÍ:

1. USUŃ OBECNE

Usuwa ogólnie wybrane pliki.

2. USUŃ WSZYSTKIE

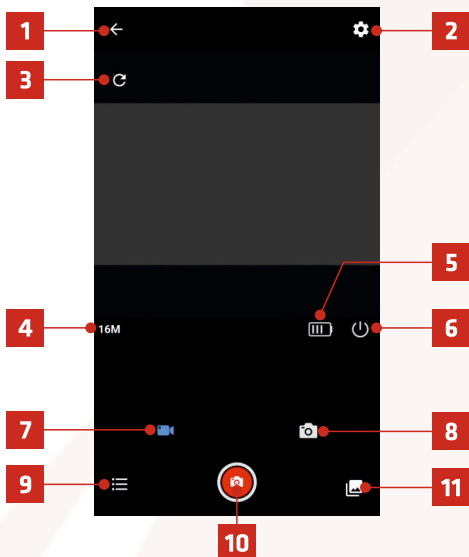
Czyści całą pamięć urządzenia.

CZ

11. APLIKACE WI-FI

1. Stáhněte si aplikaci z Obchodu Play nebo Apple.
2. Włącz tryb Wi-Fi na kamerze, wybierając opcję „Wi-Fi” w menu urządzenia.
3. Zapněte aplikaci v telefonu.
4. Stiskněte tlačítko s ikonou kamery v dolní části displeje. Klikněte na tlačítko KAMERA. Zobrazí se seznam sítí Wi-Fi, ke kterým se telefon může připojit.
5. Přihlaste se do sítě zobrazené na displeji kamery a zadejte heslo pro spárování telefonu s kamerou.

POPIS APLIKACE



1. Vypnout párování s kamerou
2. Nastavení
3. (tlačítko neaktivní)
4. Rozlišení
5. Stav baterie kamery
6. Vypnout kameru

7. Režim video
8. Režim foto
9. Změnit rozlišení
10. Nahrávání/ fotografování
11. Album s fotografiemi/ filmy

NASTAVENÍ K DISPOZICI Z ÚROVNĚ APLIKACE

1. Nastavení videa:

a. Rozlišení videa - umožňuje změnit rozlišení a počet snímků za sekundu v nahrávaných filmech

b. Kontinuální nahrávání - Zapnutí tohoto režimu umožňuje rozdělit zaznamenaná videa na klipy vybrané délky. Jakmile zařízení nemá dostatek místa v paměti, nejstarší klip bude přepsán.

c. WDR - umožňuje zapnout režim WDR, ve kterém kamera lépe zvládá nahrávání při velmi velkém nebo velmi malém osvětlení.

d. Mikrofon - umožňuje zapnout nebo vypnout mikrofon zabudovaný v kameře

e. Časová značka - Video - Umožňuje zapnout nebo vypnout zobrazení data na filmech.

2. Nastavení foto:

a. Rozlišení fotoaparátu - umožňuje změnit rozlišení fotografií pořízených kamerou.

b. Expozice - umožňuje nastavit množství světla zachyceného kamerou.

3. Další nastavení:

a. Nastavení Wi-Fi - umožňuje změnit název sítě a heslo kamery.

b. Formátování karty - umožňuje formátovat paměťovou kartu vloženou do kamery.

c. Tovární nastavení - Vrací kameru do továrního nastavení.

12. SPECIFIKACE

Rozlišení: 4K 24 kl/s, FHD 60/30 kl/s,
HD 120/60 kl/s

Široký úhel: 170 °

6 skleněných čoček: Ano

Nahrávání videa: Až 120 fps

Noční režim: Ano

Časosběrné nahrávání: Ano

Zpomalené nahrávání: Ano

WDR: Ano

Stabilizace obrazu: Ano

Port micro-HDMI: Ano

Přední OLED displej: Ano

Zadní displej: 2,0 "TFT

Baterie: 1350 mAh

Voděodolnost: Až 30 metrů
(v bydlení)

Dotyková obrazovka: Ano

Podpora paměťových karet: MicroSD, až 64 GB

CZ

