

# INSTRUKCJA OBSŁUGI

Robot koszący NAC ZEN AI do 800m<sup>2</sup>



# SERWIS.NAC.COM.PL



**Dla naszych klientów uruchomiliśmy wygodną usługę serwisową.  
Wystarczy, że zgłosisz awarię, a my wyślemy do Ciebie kuriera,  
który dostarczy sprzęt do serwisu NAC.  
Naprawione urządzenie zwrócimy pod wskazany adres.**

Usługa jest dostępna wyłącznie dla napraw gwarancyjnych.



Szczegóły na: **WWW.SERWIS.NAC.COM.PL**



**Producent: NAC Sp. z o.o.**  
**Al. Krakowska 39, 05-090 Raszyn**  
**tel. +48 22 314 93 00**  
**nac.com.pl, bok@nac.com.pl**

**Serwis Centralny: Magazyn**  
**Strobów 2E, 96-100 Skierniewice**  
**tel. 801 044 450, +48 22 314 93 00**  
**serwis.nac.com.pl, serwis@nac.com.pl**



**Uwaga! Przed przystąpieniem do montażu lub obsługi  
należy zapoznać się z niniejszą Instrukcją Obsługi.**



Urządzenie przeznaczone jest do obsługi terenów przydomowych.  
Używanie urządzenia do celów profesjonalnych, półprofesjonalnych  
lub zarobkowych powoduje unieważnienie gwarancji.

1. Spis treści	3
2. Dane techniczne	4
3. Zawartość opakowania	4
4. Opis stron graficznych i piktogramów	5
5. Bezpieczeństwo	7
6. Szczegółowe przepisy bezpieczeństwa	7
7. Przed uruchomieniem	8
8. Podczas pracy	8
9. Bezpieczne użytkowanie	9
10. Działanie NAC ZEN AI	10
11. Pierwsze użycie	11
12. Ładowanie i uruchamianie NAC ZEN AI	12
13. Pierwsze automatyczne Koszenie	13
14. Ustawianie stref	13
15. Codzienne użytkowanie	14
16. Informacja o wpływie na środowisko substancji znajdujących się wewnątrz urządzenia	17
17. Informacja o systemie zbierania zużytego sprzętu elektrycznego i elektronicznego oraz roli gospodarstwa domowego	18
18. Bezpieczeństwo i odpowiedzialność producenta	18
19. Czyszczenie i konserwacja	19
20. Komunikaty	21
21. Gwarancja i serwis	29
22. Schemat złożeniowy urządzenia	30
23. Deklaracja zgodności	32
24. Warunki Gwarancji	34
25. Karta gwarancyjna	35

**DANE TECHNICZNE**

<b>Robot Koszący NAC ZEN AI 800</b>		
Model	N0800-AI	
Maksymalny obszar koszenia	800m <sup>2</sup>	
Wysokość koszenia	25 – 75mm	
Szerokość koszenia	203 mm	
Maksymalne nachylenie	18° (32,5%)	
Aktualizacja over-the-air (OTA)	Aplikacja, oprogramowanie	
Poziom Hałasu	< 54 dB	
Wymiary kosiarki NAC ZEN AI Długość x szerokość x wysokość	61,1 x 38,4 x 33 cm	
Wymiary stacji bazowej Długość x szerokość x wysokość	72,7 x 48 x 45,2 cm wysokość bez zadaszania 39,8 cm	
Waga	Robot 11,65 kg Stacja bazowa 6,5 kg	
Wodoodporność	Robot: IPX6 Stacja bazowa: IPX6	
Napięcie robocze	24 Vd.c.	
Pojemność baterii	3,8 Ah / 84,36 Wh	
Czas ładowania	120 min	
Czas pracy na pełnym naładowaniu	120 min	
Rekomendowana temperatura pracy	5-45 °C	
Poziom mocy akustycznej LWA	66,30 dB	
Niepewność mocy akustycznej KWA	3 dB	
Ciśnienie akustyczne LpA	56,0 dB	
Niepewność ciśnienia akustycznego KpA	3 dB	
Dokładność modułu GPS do lokalizacji antykradzieżowej	20 – 30 m	
Łączność IoT	Wi-Fi	2400.0 - 2483.5 MHz 5150 – 5250 MHz 5735 – 5835 MHz
	Sieć komórkowa	LTE-FDD: B1/B3/B7/B8/B20
	Bluetooth	2400.0 - 2483.5 MHz
	Maksymalna moc RF	2400.0 - 2483.5 MHz: 17dBm 5150 - 5250 MHz, 5735 - 5835 MHz: 13dBm Bluetooth: 8dBm FDD & TDD: 23dBm

**ZAWARTOŚĆ OPAKOWANIA**

1. Kosiarka NAC ZEN AI x1
2. Zasilacz x1
3. Śruba montażowa do daszka stacji bazowej x4
4. Stacja bazowa x1
5. Zestaw garażowy (daszek) x1
6. Śruba do montażu stacji bazowej x8
7. Ostrze x9
8. Śruba ostrza x9
9. Klucz imbusowy x1
10. Instrukcja obsługi wraz z deklaracją zgodności, warunkami gwarancji oraz kartą gwarancyjną x1



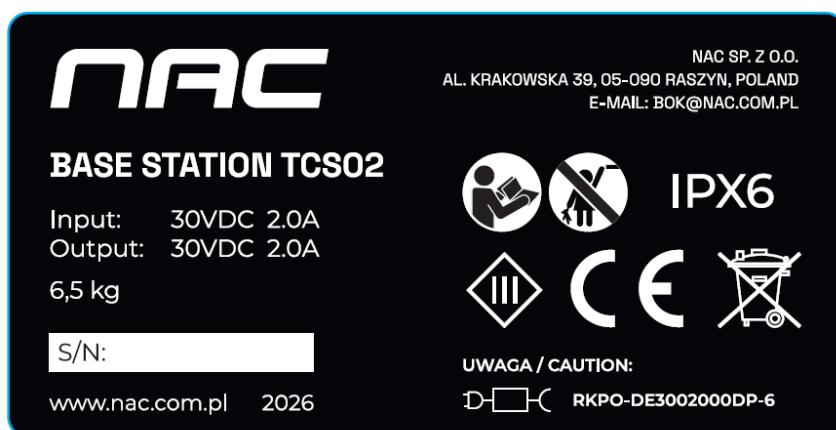
1. Uwaga! Niebezpieczeństwo. Zachowaj szczególną ostrożność
2. Uwaga! Przed przystąpieniem do obsługi urządzenia należy zapoznać się z instrukcją obsługi.
3. Uwaga! Zachowaj bezpieczną odległość od urządzenia podczas jego pracy
4. Uwaga! Przed rozpoczęciem pracy przy robocie lub jego podnoszeniu należy go wyłączyć
5. Uwaga! Nie wolno jeździć na urządzeniu
6. Ten produkt jest delikatny
7. Opakowanie produktu należy przechowywać w suchym miejscu
8. Produkt wymaga delikatnego traktowania podczas transportu i magazynowania
9. Tą stroną do góry
10. Urządzenie spełnia wymagania Dyrektyw UE oraz norm bezpieczeństwa.
11. Nie wyrzucaj urządzeń elektrycznych w postaci niesegregowanych odpadów komunalnych. Wszystkie zużyte już produkty elektryczne i elektroniczne muszą być składowane w specjalnie przeznaczonym do tego punkcie. To wymaganie ma zastosowanie we wszystkich krajach Unii Europejskiej. Takich produktów nie wolno umieszczać razem z nieposortowanymi odpadami komunalnymi. Przy wymianie starych urządzeń na nowe, detalista jest prawnie zobowiązany do odebrania starego urządzenia do zbycia przynajmniej bezpłatnie
12. Zapoznaj się z instrukcją przed użyciem
13. Produkt nie jest przeznaczony do użytku przez dzieci
14. Klasa ochrony przed wodą
15. Urządzenie klasy 3 urządzenie o niskim napięciu
16. Urządzenie klasy 2 urządzenie z podwójną izolacją
17. Uwaga! Niebezpieczeństwo porażenia prądem elektrycznym.
18. Urządzenie nie może pracować podczas deszczu i dużej wilgotności powietrza
19. Zasilacza używać tylko wewnątrz pomieszczeń
20. Nie wolno gasić baterii wodą
21. Nie dopuścić do kontaktu z zbiornikami wodnymi
22. Maksymalna dopuszczalna temperatura, na którą może być wystawiona bateria wynosi 45°
23. Produkt zawiera baterię Li-Ion i nie wolno wyrzucać go do odpadów komunalnych
24. Zużyta baterię należy oddać do punktu zbiórki baterii / elektroodpadów,

## Inne oznaczenia na maszynie

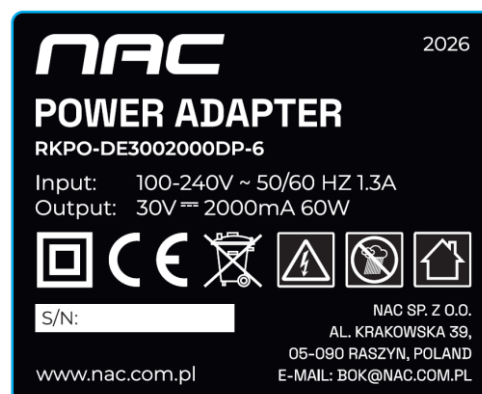


Tabliczka znamionowa urządzenia

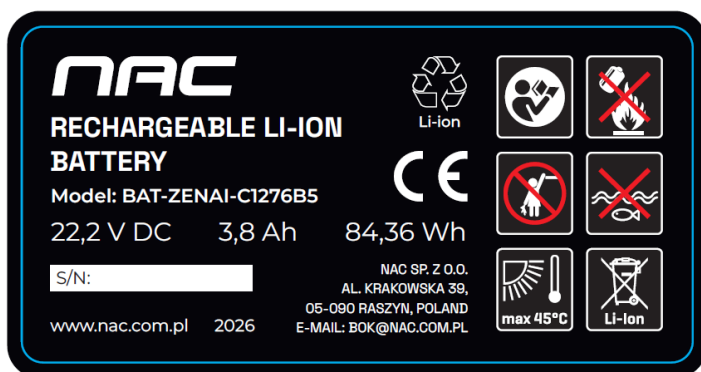
Tabliczka znamionowa jest umieszczona na obudowie urządzenia. Informacje zawarte na tabliczce są niezbędne dla ustalenia odpowiednich części zamiennych i czynności obsługowych.



Tabliczka z danymi na stacji bazowej



Tabliczka z danymi na zasilaczu





Tabliczka z danymi na baterii


Niniejszą instrukcję należy traktować jako nieodłączną część urządzenia. Powinna ona być przechowywana w przewidzianym dla niej miejscu, tak aby była łatwo dostępna. Należy pamiętać, aby w przypadku odsprzedaży urządzenia lub jego przekazania innej osobie instrukcję tę przekazać nowemu właścicielowi lub użytkownikowi.

### Ważne!

Przed użyciem produktu należy zapoznać się z poniższymi ważnymi wskazówkami dotyczącymi bezpieczeństwa, aby zapewnić bezpieczne i przyjemne użytkowanie. Zasady bezpieczeństwa mają na celu zwrócenie uwagi na potencjalne zagrożenia. Symbole i ich objaśnienia wymagają szczególnej uwagi i zrozumienia. Same ostrzeżenia dotyczące bezpieczeństwa nie eliminują całkowicie ryzyka. Instrukcje i ostrzeżenia w nich zawarte nie zastępują właściwych środków zapobiegania wypadkom.

 **OSTRZEŻENIE:** Należy uważnie przeczytać wszystkie ostrzeżenia i instrukcje dotyczące bezpieczeństwa. Upewnij się, że rozumiesz zawarte w nich wskazówki i zapoznałeś się z obsługą oraz prawidłowym użytkowaniem urządzenia. Niezastosowanie się do ostrzeżeń i instrukcji może spowodować porażenie prądem, pożar i/lub poważne obrażenia. Należy zachować wszystkie ostrzeżenia i instrukcje do wglądu w przyszłości.

 **OSTRZEŻENIE:** Niestosowanie się do zasad bezpieczeństwa może spowodować poważne obrażenia ciała użytkownika lub innych osób. Należy zawsze ich przestrzegać, aby zmniejszyć ryzyko pożaru, porażenia prądem elektrycznym i obrażeń ciała. Należy zachować instrukcję obsługi i często ją przeglądać, aby zapewnić bezpieczną obsługę i móc poinstruować innych użytkowników.

 **OSTRZEŻENIE:** Podczas pracy urządzenie wytwarza pole elektromagnetyczne. Pole to może w pewnych okolicznościach zakłócać działanie aktywnych lub pasywnych implantów medycznych. Aby zmniejszyć ryzyko poważnych lub śmiertelnych obrażeń, zalecamy, aby osoby z implantami medycznymi skonsultowały się z lekarzem i producentem implantu przed użyciem tego urządzenia.

## SZCZEGÓLWE PRZEPISY BEZPIECZEŃSTWA

### Ostrzeżenie

**UWAGA: Termin „urządzenie” oznacza kosiarkę NAC ZEN AI stację oraz wszystkie powiązane komponenty, akcesoria i wyposażenie.**

- Należy uważnie przeczytać instrukcję i zapoznać się z prawidłowym korzystaniem z urządzenia.
- To urządzenie nie jest przeznaczone do użytku przez osoby (w tym dzieci) o ograniczonych zdolnościach fizycznych, sensorycznych lub umysłowych, lub nieposiadające doświadczenia i wiedzy, chyba że będą one nadzorowane lub zostaną poinstruowane przez odpowiedzialną osobę.
- Użytkownicy powinni być w wieku od 18, ale lokalne przepisy mogą ograniczać wiek operatora. Dzieci muszą być nadzorowane, aby nie bawiły się urządzeniem.
- Należy upewnić się, że kosiarka i stacja są używane zgodnie z wytycznymi. Pełna instrukcja obsługi i najnowsze informacje znajdują się na stronie [www.nac.com.pl](http://www.nac.com.pl)
- Używanie urządzenia do celów innych niż koszenie może spowodować poważne obrażenia. Aby ich uniknąć, należy przeczytać i zrozumieć wszystkie ostrzeżenia i uwagi. Można zmniejszyć ryzyko, stosując się do instrukcji zawartych w niniejszym dokumencie, ale nie można go całkowicie wyeliminować. Operator lub użytkownik jest odpowiedzialny za wypadki lub zagrożenia dotyczące innych osób na jego terenie.
- Kosiarka ma wiele wbudowanych czujników bezpieczeństwa, jednak nie eliminuje to zagrożeń. Wyznacz czas koszenia, gdy na trawniku nie przebywają ludzie ani zwierzęta i poinformuj sąsiadów o potencjalnym ryzyku. W przypadku korzystania z kosiarki na trawniku publicznym lub gdy trawnik jest dostępny dla sąsiadów lub z ulicy, należy zabezpieczyć lub ogrodzić obszar lub umieścić znak ostrzegawczy wokół strefy roboczej z napisem: UWAGA! Robot koszący! Trzymać się z dala od maszyny! Nadzorować dzieci!
- NIE próbuj przerabiać tego urządzenia we własnym zakresie. Modyfikacje mogą zakłócić jego działanie, prowadząc do poważnych obrażeń i/lub uszkodzeń, lub spowodować utratę gwarancji.
- Należy używać wyłącznie części i akcesoriów zatwierdzonych przez producenta NAC..
- Przed rozpoczęciem korzystania z urządzenia należy przejść odpowiednie szkolenie. Nigdy nie zezwalaj na obsługę urządzenia osobom, które nie są z nim zaznajomione, ani dzieciom. Kosiarka może być używana wyłącznie przez osoby, które rozumieją jej działanie i obsługę.

- Kosiarka posiada akumulator. Akumulator należy wymieniać zgodnie z instrukcją. Dozwolona jest wymiana wyłącznie na oryginalne akumulatory dostarczone przez producenta. Nie ponosimy odpowiedzialności za jakiegokolwiek konsekwencje wynikające z używania akumulatorów innych marek lub nieprzestrzegania oficjalnej instrukcji.
- Do ładowania kosiarki należy używać wyłącznie dostarczonej stacji ładowania.
- W przypadku połamania jakiegokolwiek części tego urządzenia należy natychmiast skontaktować się z lekarzem.
- Aby zapobiec potencjalnym uszkodzeniom, należy upewnić się, że kosiarka pracuje w odległości co najmniej 1 metra od zraszaczy. Nie używaj kosiarki i zraszaczy jednocześnie.
- Podczas ustawiania urządzenia należy zachować ostrożność, aby nie doszło do kontaktu palców z ruchomymi ostrzami.
- Ze względów bezpieczeństwa zużyte lub uszkodzone części należy wymieniać wyłącznie na oryginalne części zamienne akcesoria. Części podlegające zużyciu należy wyraźnie identyfikować, na przykład za pomocą numeru części.

## PRZED URUCHOMIENIEM

- Należy zachować ostrożność podczas obracania jednego ostrza, ponieważ może to spowodować obrót innych ostrzy.
- Należy unikać używania kosiarki na mokrej trawie.
- Nie używaj urządzenia ani jego akcesoriów, jeśli osłony są uszkodzone, przewód jest naderwany lub zużyty.
- Nie używaj kosiarki, jeśli jakiegokolwiek elementy, takie jak tarcza, korpus, ostrza, śruby, nakrętki lub przewody są uszkodzone.
- Należy uważać na ostre przedmioty znajdujące się w tym produkcie, takie jak śruby i kołki. Nie należy kierować ich w stronę ludzi lub zwierząt.
- Aby uzyskać optymalną wydajność koszenia, zaleca się koszenie w suchych warunkach, ponieważ koszenie w deszczu może powodować tworzenie się grudek trawy na kosiarce i zwiększać ryzyko poślizgnięcia. Należy unikać koszenia w niekorzystnych warunkach pogodowych, w tym podczas ulewnego deszczu, burzy lub śniegu.
- Regularnie sprawdzaj, czy wszystkie części kosiarki działają prawidłowo.
- Należy regularnie sprawdzać, czy ostrza, śruby ostrzy i elementy tnące nie są zużyte lub uszkodzone. Jeśli którekolwiek z części są zużyte lub uszkodzone, należy je wymienić w kompletnych zestawach, aby zachować równowagę.
- Należy dokładnie sprawdzać obszar, na którym urządzenie ma być używane i usuwać z niego wszelkie przedmioty, które mogłyby zostać wyrzucone przez maszynę.
- Regularnie sprawdzaj obszar, na którym będzie używana kosiarka i usuwaj z niego kamienie, patyki, druty, kości itp.. Ograniczona gwarancja nie obejmuje uszkodzeń spowodowanych przez przedmioty pozostawione na trawniku.

## PODCZAS PRACY

- Dzieci nie powinny przebywać w pobliżu pracującej maszyny ani bawić się nią.
- Uruchom kosiarkę zgodnie z instrukcją obsługi. Podczas włączania należy upewnić się, że ręce i stopy znajdują się z dala od obracających się ostrzy. Należy unikać umieszczania rąk lub stóp w pobliżu lub pod ruchomymi częściami i ostrzami. Nigdy nie umieszczaj rąk lub stóp w pobliżu lub pod pracującą kosiarką.
  - Nigdy nie podnoś ani nie przenoś kosiarki, gdy silnik pracuje. Należy unikać podnoszenia kosiarki podczas pracy. Siadanie lub jazda na kosiarce lub stacji są surowo zabronione. Nie wolno umieszczać żadnych przedmiotów na kosiarce lub stacji.
  - Wyłącz kosiarkę:
    - Przed usuwaniem przedmiotów zablokowanych w kosiarce.
    - Przed przeglądem, czyszczeniem lub konserwacją urządzenia.
  - Nieużywaną kosiarkę należy zawsze wyłączać. Robot może zostać uruchomiony tylko przy włączonym zasilaniu.
  - Nie dotykaj ruchomych części, dopóki nie zatrzymają się całkowicie.
  - Nie pozwól, aby kosiarka pracowała bez nadzoru, jeśli w pobliżu znajdują się zwierzęta, dzieci lub ludzie.
  - Należy uważać na przedmioty wyrzucane spod kosiarki! Zachowaj bezpieczną odległość od pracującego urządzenia.
  - Podczas korzystania z kosiarki lub jej akcesoriów należy chodzić, a nie biegać. Należy zawsze zachować równowagę i upewnić się, że stopy są stabilne na pochyłościach. Nie należy kosić na zboczach o nachyleniu przekraczającym maksymalne nachylenie określone dla obszaru roboczego, w tym jego granicy.
  - Jeśli kosiarka emituje nietypowy dźwięk lub włącza się alarm, należy natychmiast nacisnąć przycisk STOP.
  - Jeśli urządzenie wibruje w nietypowy sposób, przed ponownym uruchomieniem należy sprawdzić, czy nie jest uszkodzone.

- W przypadku wystąpienia nietypowych wibracji należy wyłączyć kosiarkę, położyć ją na płaskim podłożu na około 30 sekund, a następnie ponownie uruchomić. Jeśli problem nie ustąpi, należy skontaktować się z autoryzowanym serwisem.
- Producent zaleca regularne czyszczenie i konserwacje urządzenia po odbytej pracy patrz rozdział czyszczenie i konserwacja

## BEZPIECZNE UŻYTKOWANIE

- Nie używaj kosiarki poza zakresem temperatur 5-45 °C gdyż może to zmniejszyć jej wydajność i spowodować wypadek.

### Konserwacja i przechowywanie

**UWAGA:** Zawsze wyłączaj zasilanie, gdy kosiarka jest odwrócona do góry nogami. Zasilanie należy również wyłączyć podczas wykonywania jakichkolwiek czynności konserwacyjnych na spodzie kosiarki, w tym czyszczenia lub wymiany ostrzy.

- Zaleca się, aby regularną konserwację kosiarki przeprowadzała osoba dorosła
- Regularnie sprawdzaj działanie elementów ostrzegawczych, w tym sygnału dźwiękowego, diody LED na stacji bazowej i oświetlenia otoczenia kosiarki.
- Upewnij się, że wszystkie nakrętki, śruby i wkrety są dobrze dokręcone, aby utrzymać urządzenie w bezpiecznym stanie.
- Co tydzień należy sprawdzać kosiarkę pod kątem zużytych lub uszkodzonych części i w razie potrzeby wymieniać je w celu zapewnienia bezpieczeństwa.
- Zwróć szczególną uwagę na ostrza i tarczę, aby upewnić się, że nie są uszkodzone. W razie potrzeby wymień wszystkie ostrza i śruby jednocześnie, aby zachować równowagę obracających się części.
- Postępuj zgodnie z instrukcjami producenta dotyczącymi konserwacji urządzenia. Patrz rozdział czyszczenie i konserwacja
- Podczas wymiany ostrzy należy zawsze nosić rękawice ochronne, aby zapobiec obrażeniom.

### Ładowanie i akumulator

**Jeśli z akumulatora wydostanie się elektrolit, należy unikać kontaktu ze skórą. Jeśli dojdzie do kontaktu, należy natychmiast przemyć ją wodą i skonsultować się z lekarzem. W przypadku kontaktu elektrolitu z oczami należy natychmiast skontaktować się z lekarzem.**

- Zasilacz powinien znajdować się z dala od wilgoci, deszczu i wody.
- Temperatura otoczenia nie może przekraczać 45 °C .
- Wadliwe lub uszkodzone akumulatory, lub takie, których nie można już ładować, należy utylizować jako odpady niebezpieczne. Nigdy nie należy wyrzucać zużytych baterii do odpadów domowych, ognia lub wody.
- Należy używać wyłącznie oryginalnych baterii.
- Nie wolno wrzucać akumulatorów litowo-jonowych do wody lub ognia, ponieważ grozi to wybuchem!
- Chronić akumulator przed uderzeniami i nie otwierać go.
- Nigdy nie należy całkowicie rozładowywać akumulatora. Jeśli bateria nie jest używana przez dłuższy czas, należy ją od czasu do czasu naładować. Jeśli bateria nie była używana przez ponad 6 miesięcy, zaleca się jej naładowanie.
- Nie należy naprawiać akumulatora ani manipulować przy nim. Czynności te powinny być wykonywane wyłącznie przez autoryzowanych serwisantów lub techników wyznaczonych przez producenta.
- Przed rozpoczęciem ładowania należy przeczytać sekcję „Ładowanie”. Nieprawidłowe ładowanie może doprowadzić do porażenia prądem, przegrzania lub wycieku żrącego płynu.
- Jeśli przewód zasilający lub przedłużacz są uszkodzone lub zaplątane, przed ich rozplątaniem należy odłączyć zasilacz od gniazdka. Ze względów bezpieczeństwa podczas odłączania od gniazda należy zawsze ciągnąć za korpus wtyczki, a nie za przewód. Jeśli przewód jest uszkodzony, należy skontaktować się z serwisem posprzedażnym w celu jego profesjonalnej naprawy lub wymiany.
- Stację i/lub jej akcesoria należy podłączać wyłącznie do obwodu zasilania zabezpieczonego wyłącznikiem różnicowoprądowym (RCD) o prądzie wyzwalającym nieprzekraczającym 30 mA.
- Przed rozpoczęciem procesu ładowania należy upewnić się, że używany prąd jest zgodny z ładowarką akumulatora.
- Nie należy demontować, otwierać ani niszczyć ogniw akumulatora. Należy unikać zwierania akumulatora, ponieważ może to spowodować oparzenia lub pożar. Ponadto nie należy narażać akumulatora na wstrząsy mechaniczne.
- Należy zawsze postępować zgodnie z dostarczonymi instrukcjami dotyczącymi ładowania i prawidłowego użytkowania. Akumulator powinien być ładowany tylko wtedy, gdy jest zainstalowany w kosiarce NAC ZEN AI i nie powinien być

ładowany niezależnie. Do ładowania należy używać wyłącznie stacji NAC ZEN AI dostarczonej ładowarki. Nieprawidłowe użytkowanie może

doprowadzić do porażenia prądem, przegrzania lub wycieku z akumulatora.

### **Bezpieczny transport**

- Oryginalne opakowanie zawiera fabryczne zabezpieczenia (wytłoczki)
- Do transportu należy używać oryginalnego opakowania. (za uszkodzenia powstałe podczas transportu w nie oryginalnym opakowaniu producent nie odpowiada)
- Aby bezpiecznie przenieść urządzenie:
  - Naciśnij przycisk STOP, aby zatrzymać kosiarkę.
  - Zawsze wyłączaj kosiarkę przed jej podniesieniem lub przeniesieniem.
  - Kosiarkę należy podnosić za uchwyt.
  - Podczas przenoszenia kosiarki należy trzymać tarczę tnącą z dala od ciała.

## **DZIAŁANIE NAC ZEN AI**

NAC ZEN AI jest wyposażony w system detekcji wizualnej NAC AI VISION, umożliwiający autonomiczną pracę

- System ten potrafi odróżnić obszary pokryte trawą od innych powierzchni, zapewniając, że robot pozostanie w granicach trawnika.
- System ten wykorzystuje technologię pozycjonowania wizualnego, umożliwiając takie funkcje jak nawigacja robota, systematyczne koszenie i powrót do stacji.

### **Funkcje**

#### **Zarządzanie polem koszenia**

Nie jest wymagana instalacja przewodów obwodowych ani stacji referencyjnych RTK, nie jest też konieczne ręczne mapowanie z prowadzeniem.

#### **Efektywne koszenie**

NAC ZEN AI, wyposażony w zaawansowany system pozycjonowania wizualnego, umożliwia efektywne koszenie równoległe. Aplikacja wyświetla ścieżkę cięcia, umożliwiając użytkownikom wizualne monitorowanie postępów.

#### **Omijanie przeszkód**

Wykorzystując technologię dualvision i segmentacji obrazu, NAC ZEN AI wykrywa obiekty w czasie rzeczywistym. Unika przeszkód, takich jak pnie drzew, piłki i zabawki dla dzieci.

#### **Wysokość koszenia**

Przed pierwszym użyciem urządzenia NAC ZEN AI należy upewnić się, że wysokość trawy nie przekracza 7,5 cm. Aby znacznie zmniejszyć wysokość trawy, zaleca się stopniową regulację wysokości cięcia. W celu uniknięcia uszkodzeń silnika zaleca by w danym cyklu, koszenie odcinków nie przekraczało 1,5 cm. Wysokość koszenia można łatwo regulować za pomocą aplikacji.

#### **Ładowanie**

Gdy znajdzie potrzeba ładowania, NAC ZEN AI przerwie koszenie i powróci do stacji bazowej. Po zakończeniu ładowania NAC ZEN AI automatycznie powróci do miejsca, w którym koszenie zostało przerwane i wznowi pracę.

#### **Tryb punktowy Spot**

W przypadku oddzielnego trawnika o powierzchni mniejszej niż 120 metrów kwadratowych można użyć trybu punktowego. W tym trybie robot powraca do punktu początkowego po zakończeniu zadania lub w przypadku rozładowania akumulatora.

#### **Tryb wielobazowy Multi-Base**

Jeśli posiadasz oddzielny trawnik o powierzchni przekraczającej 120 metrów kwadratowych, dostępny jest tryb Multi-base. Aby korzystać z trybu Multi-base, należy zakupić dodatkową stację bazową NAC ZEN AI. Po ustawieniu nowej stacji bazowej na drugim trawniku i umieszczeniu NAC ZEN AI wewnątrz stacji bazowej, automatycznie rozpozna ona nową stację bazową. Po uruchomieniu NAC ZEN AI utworzy kolejną nową mapę dla tego trawnika. NAC ZEN AI rozpoznaje identyfikator stacji bazowej, automatycznie przełącza mapy i ładuje odpowiednie ustawienia (takie jak strefy zakazu ruchu i ścieżki).

#### **Harmonogram**

Harmonogram koszenia można ustawić za pomocą aplikacji NAC ZEN AI. Funkcja ta umożliwia ustawienie unikalnego harmonogramu koszenia dla każdego dnia tygodnia.

#### **Czujnik deszczu**

NAC ZEN AI jest odporny na warunki pogodowe, ale koszenie mokrej trawy może nie przynieść najlepszych rezultatów. Wyposażony w czujnik deszczu, wykrywa deszcz i przerywa koszenie, powracając do stacji bazowej. Robot wznowia pracę po zaniknięciu opadów i odparowaniu wody z czujnika deszczu, oraz upłygnięciu czasu ustawionego w aplikacji.

#### **Dane komórkowe**

Sieci komórkowe poprawiają komunikację z aplikacją w obszarach o słabym sygnale Wi-Fi. Ponadto, w celu zabezpieczenia przed kradzieżą, NAC ZEN AI wykorzystuje łączność komórkową do przesyłania danych GPS do aplikacji po aktywacji

### Opis robota



### Pobieranie aplikacji

Aplikację mobilną można pobrać ze sklepu Google Play (dla urządzeń z systemem Android) lub Apple App Store (dla urządzeń z systemem iOS),

**UWAGA:** Aplikacja mobilna wymaga dostępu do informacji o lokalizacji, powiadomień i sieci Wi-Fi. Dla uzyskania najlepszych efektów zaleca się udzielenie tych zgód. Polityka prywatności znajduje się w sekcji "Więcej" (More) - "Informacje (About)" - "Polityka prywatności" (Privacy Policy) w aplikacji.

### Przygotowywanie trawnika

- **Usuwanie przeszkód:** Usuń z trawnika wszelkie zanieczyszczenia, w tym sterty liści, zabawki, druty, kamienie i inne przedmioty.
- **Przycinanie trawy:** Upewnij się, że wysokość trawy nie przekracza 7,5 cm.
- **Trzymaj dzieci i zwierzęta z dala:** Upewnij się, że dzieci i zwierzęta domowe znajdują się w bezpiecznej odległości od obszaru roboczego.

### Znajdź optymalną lokalizację dla stacji bazowej

Stacja bazowa to miejsce, w którym urządzenie NAC ZEN AI parkuje i ładuje się. Aby zapewnić płynny powrót i ładowanie, należy wybrać odpowiednią lokalizację, postępując zgodnie z wytycznymi:

- **Płaska powierzchnia:** Umieść stację na płaskiej powierzchni trawnika bez nachyleń, kamieni lub stopni.
- **Silny sygnał Wi-Fi:** Upewnij się, że stacja bazowa posiada co najmniej **dobry sygnał Wi-Fi**, kompatybilny zarówno z sieciami 2,4 GHz, jak i 5 GHz. Stacja bazowa wymaga do pracy stałego dostępu do sieci Wi-Fi
- **Otoczenie:** Obszar powinien być wolny od przeszkód, takich jak domy, drzewa lub krzewy, w odległości 0,5 metra po obu stronach i 1,8 metra przed stacją bazową.

**UWAGA:** W przypadku przeniesienia stacji bazowej należy pozwolić robotowi na ponowną kalibrację pozycji stacji bazowej na mapie, w aplikacji.

### Montaż Stacji bazowej

1. Przymocuj zadaszenie do górnej części stacji za pomocą śrub montażowych.
2. Dokręć 4 śruby z tyłu stacji dokującej.

### OSTRZEŻENIE:

- Nie należy umieszczać żadnych przedmiotów na górnej powierzchni stacji, aby zapobiec uszkodzeniu lub zakłóceniu procesu automatycznego ładowania.

- W okresie zimowym, aby zapobiec uszkodzeniom zaleca się przechowywać bazę i robota w zadaszonym suchym miejscu.

### **Instalacja Stacji bazowej**

1. Umieść stację bazową i zamocuj ją do podłoża za pomocą śrub.
2. Bezpiecznie podłącz kabel stacji bazowej do zasilacza, a następnie podłącz zasilacz do gniazdka elektrycznego 100-240 V AC. Należy dokręcić nakrętki złącza, aby zapobiec przedostawaniu się wody.



#### **OSTRZEŻENIE:**

Umieszczanie i zabezpieczenie zasilacza:

- Nie wystawiać zasilacza na bezpośrednie działanie promieni słonecznych lub wody.
- Umieść go w dobrze wentylowanym pomieszczeniu.
- Zaleca się trzymać go wyżej od poziomu podłoża, aby uniknąć możliwych uszkodzeń spowodowanych zamoczeniem.

## **ŁADOWANIE I URUCHAMIANIE NAC ZEN AI**

### **Klucz bezpieczeństwa**

Ustaw kosiarkę NAC ZEN AI w pozycji pionowej i włóż klucz bezpieczeństwa do otworu na klucz.

### **Uruchamianie NAC ZEN AI**

Ustaw główny włącznik na dole w pozycji „I”, aby włączyć NAC ZEN AI. Spowoduje to włączenie się panelu.

### **Ładowanie NAC ZEN AI**

Ładowanie po raz pierwszy

Ręcznie umieść NAC ZEN AI na stacji bazowej, upewniając się, że styki ładowania zarówno na stacji, jak i NAC ZEN AI są prawidłowo wyrównane. Przed użyciem odczekaj, aż urządzenie w pełni się naładuje.

Pasek na panelu świetlnym robota wskazuje stan ładowania:

- Zielone światło miga podczas ładowania, a paski wskazują aktualny poziom naładowania akumulatora NAC ZEN AI.
- Po pełnym naładowaniu wskaźnik zielony świeci światłem ciągłym.



#### **OSTRZEŻENIE:**

- NIE ładuj urządzenia NAC ZEN AI, jeśli zasilacz, stacja bazowa lub gniazdo zasilania są uszkodzone.
- NIE ładuj urządzenia NAC ZEN AI, jeśli temperatura jest wyższa niż 45 °C lub niższa niż 5 °C. Akumulator jest wyposażony w zabezpieczenie i będzie ładowany tylko w tym bezpiecznym zakresie temperatur.
- W przypadku pojawienia się nietypowego zapachu, dźwięku lub światła, należy natychmiast przerwać ładowanie i skontaktować się z serwisem posprzedażowym.
- Podczas ładowania należy trzymać kosiarkę z dala od materiałów łatwopalnych i wybuchowych.

### **Łączenie się z Internetem**

**UWAGA:** Podczas procesu łączenia upewnij się, że odległość między telefonem a NAC ZEN AI jest mniejsza niż 3 m.

**UWAGA:** Data pierwszego udanego połączenia internetowego jest uważana za datę aktywacji NAC ZEN AI. Ta data aktywacji zostanie zapisana i nie będzie można jej zresetować.

1. Upewnij się, że NAC ZEN AI znajduje się w stacji bazowej
2. Wybierz i przytrzymaj przycisk strony głównej oraz włącznika przez 2 s., aż panel zacznie migać na biało
3. Zaloguj się do aplikacji i postępuj zgodnie z instrukcjami aplikacji, aby połączyć się z internetem.

### **Wymiana/montaż Karty SIM**

NAC ZEN AI umożliwia wymianę karty SIM w celu korzystania z komórkowego planu transmisji danych. Przed instalacją należy upewnić się, że plan transmisji danych nowej karty SIM został aktywowany. Przed rozpoczęciem należy przygotować następujące przedmioty:

- Karta SIM (Nano-SIM, 4FF)
  - śrubokręt krzyżakowy (PH2)
1. Delikatnie odwróć NAC ZEN AI i umieść na miękkiej powierzchni, a następnie wyłącz zasilanie (włącznik w pozycji "0").
  2. Za pomocą śrubokręta krzyżakowego PH2 poluzuj śruby i ostrożnie zdejmij pokrywę komory karty SIM.
  3. Wyjmij kartę SIM z gniazda i wymień ją na nową.
  4. Ponownie włóż kasetę karty SIM, a następnie załóż i dokręć pokrywę komory.

## PIERWSZE AUTOMATYCZNE KOSZENIE

**UWAGA:** Producent zaleca przy pierwszym użyciu użyć funkcji mapowania terenu, może to zapobiec ewentualnym uszkodzeniom urządzenia oraz poprawi efektywność pracy robota.

- Umieść urządzenie NAC ZEN AI w stacji bazowej. Upewnij się, że panel świeci się na zielono.
- Aby rozpocząć koszenie, naciśnij przycisk „Start” lub zainicjuj zadanie koszenia w aplikacji
- NAC ZEN AI rozpocznie koszenie, jednocześnie tworząc mapę trawnika. Po skoszeniu zamkniętego obszaru trawnika urządzenie automatycznie powróci do stacji bazowej w celu naładowania. Możesz pokierować NAC ZEN AI, aby zbudował mapę następnego obszaru trawnika za pomocą aplikacji.

## USTAWIANIE STREF

### Strefa zakazu wjazdu

Zapobiegaj wjeżdżaniu NAC ZEN AI na określone obszary. Zalecamy utworzenie stref zakazu dla:

- Obszarów, do których NAC ZEN AI nie powinien wjeżdżać.
- Lokalizacji, które mogą stanowić zagrożenie lub spowodować uszkodzenie NAC ZEN AI.
- Obszarów, które są trudne do pokonania przez NAC ZEN AI lub miejsc, w których NAC ZEN AI często grzęźnie. Skonfiguruj strefy zakazu dla takich miejsc jak:
  - Zbiorniki wodne, takie jak stawy rybne i baseny, zwłaszcza bez wyraźnej granicy między trawnikiem a wodą.
  - Schody lub spadki o wysokości przekraczającej 3 cm.
  - Małe przeszkody, np. sznury na pranie, liny namiotowe, rury wodociągowe.
  - Niskie kwiatniki, szczególnie te o wysokości mniejszej niż 20 cm.
  - Rośliny uprawne lub rośliny o wysokiej wartości.
  - Przezroczyste przedmioty, np. moskitiery, szklane drzwi.
  - Liny, np. linki namiotowe.
  - Sprzęt do nawadniania, np. węże wodne, zraszacze.
  - Przewody lub urządzenia elektryczne.
  - Domy dla zwierząt.

Aby ustawić strefę zakazu ruchu lub wirtualne ogrodzenia w aplikacji, należy najpierw zatrzymać NAC ZEN AI, a następnie wyznaczyć strefę zakazu ruchu lub wirtualne ogrodzenia na mapie.

Dodatkowo, gdy NAC ZEN AI utknie, w odpowiednim miejscu zostanie wyświetlona ikona lokalizacji. Postępując zgodnie z instrukcjami aplikacji, można automatycznie ustawić względną strefę zakazu ruchu.

### Strefa koszenia trawy

Oznacz określone obszary jako strefy koszenia dla NAC ZEN AI. Zalecamy ustawienie stref koszenia trawy w następujących sytuacjach:

- Obszary trawników uznane za wyłączone z użytku ze względu na zmiany sezonowe.
- Przestrzenie w pobliżu bezpiecznych, niskich przeszkód, które można kosić.



### **OSTRZEŻENIE:**

• NAC ZEN AI uruchomi tarczę tnącą i będzie kosić w strefie koszenia trawy, dlatego należy upewnić się, że strefa koszenia trawy nadaje się do koszenia i jest bezpieczna.

**NIE WOLNO** ustawiać stref koszenia trawy w przypadku takich miejsc jak:

- Zbiorniki wodne, takie jak stawy rybne i baseny, zwłaszcza bez wyraźnej granicy między trawnikiem a wodą.
- Schody lub spadki o wysokości przekraczającej 3 cm.
- Małe przeszkody, np. sznury na pranie, liny namiotowe, rury wodociągowe
- Niskie kwiatniki, szczególnie te o wysokości mniejszej niż 20 cm.
- Rośliny uprawne lub rośliny o wysokiej wartości.
- Przezroczyste przedmioty, np. moskitiery, szklane drzwi.
- Liny, np. linki namiotowe.
- Sprzęt do nawadniania, np. węże wodne, zraszacze.
- Przewody lub urządzenia elektryczne.
- Domy dla zwierząt.

Aby ustawić strefę koszenia trawy w aplikacji, najpierw zatrzymaj NAC ZEN AI, a następnie zaprojektuj strefy na mapie.

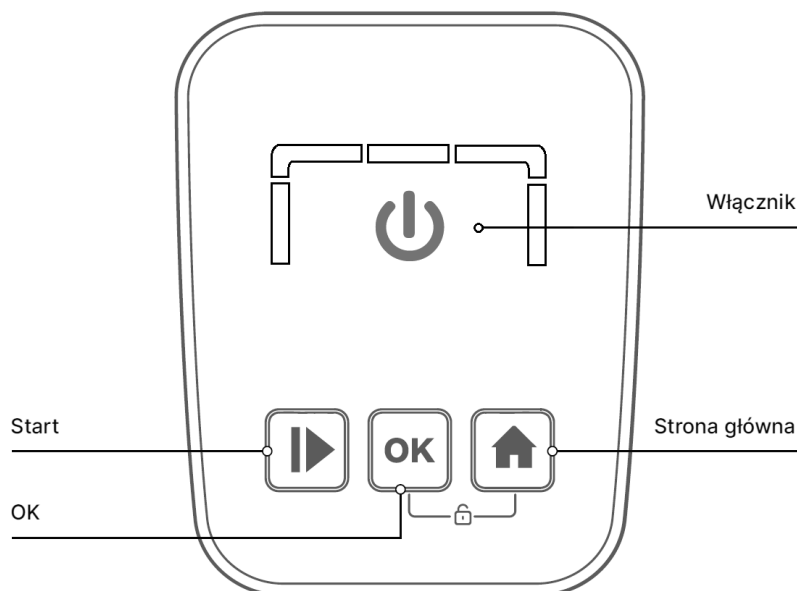
Dodatkowo, dostosowując wysokość unikania przeszkód, NAC ZEN AI będzie ignorować przeszkody, które znajdują się poniżej ustawionej wysokości w tej strefie koszenia trawy.

### Ustawianie kierunku koszenia

Po zakończeniu mapowania można dostosować kierunek koszenia NAC ZEN AI zgodnie z potrzebami. Ustawienie dostępne w aplikacji

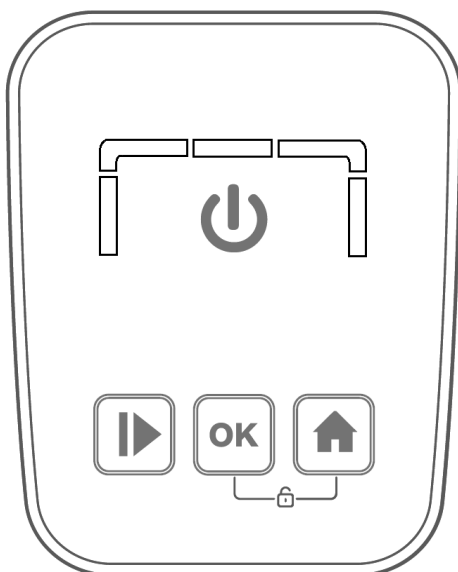
## CODZIENNE UŻYTKOWANIE

### Panel sterowania



ZADANIE	INSTRUKCJA
<b>WYŁĄCZANIE</b>	Gdy NAC ZEN AI jest włączony, naciśnij i przytrzymaj przez 2 sekundy przycisk „włącznika”. Przed wyłączeniem pojawi się komunikat głosowy, a wskaźniki na panelu wyłączą się. Należy pamiętać, że robota nie można wyłączyć, gdy jest on zadokowany w stacji bazowej.
<b>WŁĄCZANIE</b>	Gdy NAC ZEN AI jest wyłączony, naciśnij i przytrzymaj „Włącznik” przez 3 sekundy, aby go włączyć
<b>ROZPOCZĘCIE KOSZENIA</b>	Naciśnij „Start” a następnie „OK” aby potwierdzić.
<b>AUTOMATYCZNE ŁADOWANIE</b>	Naciśnij „Strona główna” a następnie „OK” aby potwierdzić.
<b>KOSZENIE W TRYBIE PUNKOTWYM SPOT</b>	Naciśnij „Start” i przytrzymaj przez 2 sekundy, NAC ZEN AI wyda komunikat głosowy. Następnie naciśnij przycisk „OK” aby rozpocząć koszenie w trybie punktowym Spot.
<b>PAUZA</b>	Naciśnij dowolny przycisk podczas pracy urządzenia NAC ZEN AI.
<b>STOP</b>	Naciśnij „STOP” na NAC ZEN AI.
<b>AKTYWACJA/ DEAKTYWACJA BLOKADY PRZED DZIEĆMI</b>	Naciśnij „Strona główna” i „OK” przytrzymaj i przez dwie sekundy.
<b>RESETOWANIE POŁĄCZENIA Wi-Fi</b>	Naciśnij „Strona główna” i „Włącznik” przytrzymaj i przez dwie sekundy.
<b>PRZYWRACANIE USTAWIEŃ FABRYCZNYCH</b>	Naciśnij „Start” i „Włącznik” przytrzymaj i przez pięć sekund.

## Wskaźniki LED



Lampka	Status
Stałe Białe lub żółte światło	-Tryb czuwania -Pauza -Koszenie -Zdalne sterowanie -Mapowanie -Przetwarzanie danych
Białe lub żółte pulsujące światło	-Powrót do bazy -Powrót do pozycji startowej -Czekanie na połączenie Wi-Fi
Czerwone	-Błąd
Czerwone migające 3 razy	-Błąd
Zielone	-Ładowanie
Białe światło miga szybko przez 1 sekundę	-Blokada przed dziećmi włączona/wyłączona -Zapisywanie mapy, poczekaj na pomyślne zapisanie
Białe światło miga powoli 3 razy	-Przechodzenie do trybu punktowego Spot. Rozpoczęcie koszenia po naciśnięciu przycisku „OK”

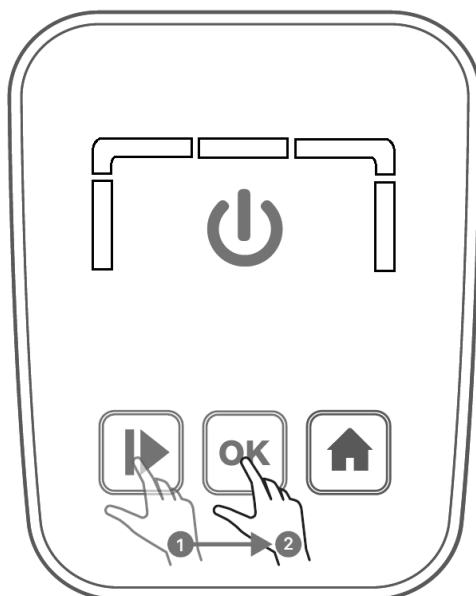
Zbliżony poziom naładowania baterii	Liczba LEDów
81%-100%	5
61%-80%	4
41%-60%	3
21%-40%	2
0%-20%	1

### Koszenie

Umieść urządzenie NAC ZEN AI w stacji bazowej w celu naładowania, co zostanie zasygnalizowane zielonym światłem na panelu. Następnie można rozpocząć koszenie za pomocą następujących 3 sposobów:

-Rozpoczęcie koszenia poprzez aplikację

- Naciśnij „Start”, a następnie naciśnij „OK” na panelu, aby rozpocząć koszenie.



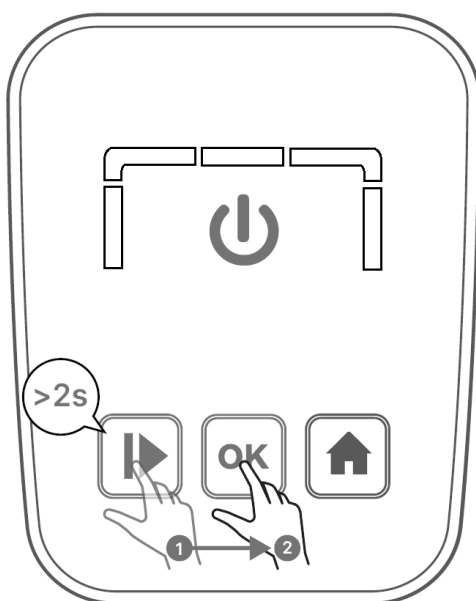
- Ustaw harmonogram koszenia w aplikacji. NAC ZEN AI automatycznie rozpocznie koszenie zgodnie z harmonogramem.

### Rozpocznij koszenie w trybie punktowym Spot

W trybie Spot nie ma potrzeby ustawiania stacji bazowej na trawniku ani inicjowania zadania ze stacji bazowej. Najpierw włącz NAC ZEN AI i umieść go na trawniku, a następnie rozpocznij koszenie przy użyciu jednej z dwóch poniższych metod:

-Rozpoczęcie koszenia poprzez aplikację

-Rozpocznij z panelu. Naciśnij i przytrzymaj „Start” przez 2 sekundy, aż usłyszysz komunikat głosowy. Następnie naciśnij przycisk „OK”, aby rozpocząć koszenie w trybie punktowym.



## **Pauza**

Aby wstrzymać działanie NAC ZEN AI, można to zrobić na jeden z trzech poniższych sposobów:

- Naciśnij dowolny przycisk na panelu.
- Naciśnij „STOP” na NAC ZEN AI
- Poprzez aplikację
- Jeśli chcesz, aby robot zakończył bieżące zadanie, możesz to również zrobić za pomocą funkcji „stop” w aplikacji.

## **Wznawianie koszenia**

Aby wznowić koszenie, gdy NAC ZEN AI jest wstrzymany, użyj jednej z dwóch poniższych metod:

- Naciśnij przycisk „Start” i „OK” aby kontynuować koszenie
- Wznów za pomocą aplikacji

## **Powrót do Stacji bazowej**

Automatyczny powrót do stacji bazowej w celu naładowania:

-NAC ZEN AI automatycznie powraca do stacji, gdy bateria jest rozładowana podczas koszenia, a po wystarczającym naładowaniu wznowia pracę.

Manualne wymuszenie ładowania podczas koszenia jest możliwe za pomocą poniższych metod:

- Naciśnij i przytrzymaj przycisk „Strona główna” i „OK” na panelu aby zatrzymać koszenie
- Rozpocznij proces automatycznego ładowania za pomocą aplikacji

Można również zatrzymać bieżące zadanie koszenia, przenosząc NAC ZEN AI z powrotem do stacji bazowej i ładując je.

## **Autonomiczne mapowanie**

Jeśli chcesz szybciej zmapować swój trawnik, możesz skorzystać wyłącznie z funkcji mapowania. Najpierw umieść NAC ZEN AI w stacji bazowej, a następnie rozpocznij mapowanie w aplikacji. Producent zaleca skorzystać z tej funkcji przed pierwszym koszeniem robota.

## **INFORMACJA O WPŁYWIE NA ŚRODOWISKO SUBSTANCJI ZNAJDUJĄCYCH SIĘ WEWNĄTRZ URZĄDZENIA**

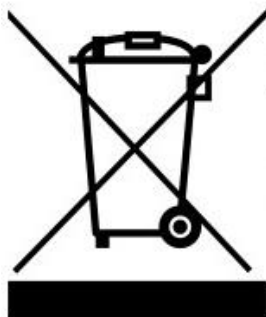
Substancje i części składowe urządzenia mogą być niebezpieczne dla środowiska.

## INFORMACJA O SYSTEMIE ZBIERANIA ZUŻYTEGO SPRZĘTU ELEKTRYCZNEGO I ELEKTRONICZNEGO ORAZ ROLI GOSPODARSTWA DOMOWEGO

Dotyczy wyłącznie urządzeń wyposażonych w elementy elektryczne lub elektroniczne:

1. Każdy Klient może zostawić zużyty sprzęt w sklepie, w którym zakupił nowe urządzenie, ponieważ sklep ma obowiązek nieodpłatnego przyjęcia starego sprzętu, jeśli zostanie w nim zakupiony nowy sprzęt tego samego rodzaju i pełniący tę samą funkcję.
2. Każdy Klient może oddać zużyty sprzęt elektryczny i elektroniczny w miejscu dostawy. W świetle obowiązujących przepisów dystrybutor, dostarczając nabywcy (Klientowi) sprzęt przeznaczony dla gospodarstw domowych, obowiązany jest do nieodpłatnego odbioru zużytego sprzętu pochodzącego z gospodarstw domowych w miejscu dostawy tego sprzętu, o ile zużyty sprzęt jest tego samego rodzaju i pełnił te same funkcje, co sprzęt dostarczony.
3. Każdy Klient może zostawić zużyty sprzęt w dużym markecie bez konieczności kupowania nowego. Zgodnie z obowiązującymi przepisami sklepy o powierzchni sprzedaży sprzętu przeznaczonego dla gospodarstw domowych wynoszącej min. 400 m<sup>2</sup>, są zobowiązane do nieodpłatnego przyjęcia w tej jednostce lub w jej bezpośredniej bliskości zużytego sprzętu pochodzącego z gospodarstw domowych, którego żaden z zewnętrznych wymiarów nie przekracza 25 cm, bez konieczności zakupu nowego sprzętu przeznaczonego dla gospodarstw domowych.
4. Każdy Klient może odnieść zużyty sprzęt do punktu zbierania. Informację o najbliższej lokalizacji znajdziecie Państwo na gminnej stronie internetowej lub tablicy ogłoszeń Urzędu Miasta.
5. Jeżeli zdecydują się Państwo na naprawę sprzętu w punkcie serwisowym i naprawa sprzętu jest nieopłacalna lub niemożliwa ze względów technicznych, serwis jest zobowiązany do nieodpłatnego przyjęcia tego urządzenia.
6. Gospodarstwo domowe spełnia bardzo ważną rolę w przyczynianiu się do ponownego użycia i odzysku zużytego sprzętu. Odpowiednie postępowanie ze zużyтым sprzętem zapobiega potencjalnym negatywnym konsekwencjom dla środowiska naturalnego oraz ludzkiego zdrowia.

Zebrany w powyższy sposób sprzęt trafia do specjalistycznych zakładów przetwarzania, gdzie w pierwszej kolejności zostaną usunięte z niego składniki niebezpieczne. Pozostałe elementy zostaną poddane procesom odzysku i recyklingu. Każde urządzenie zasilane prądem lub bateriami powinno być oznakowane symbolem przekreślonego kosza:



**Symbol przekreślonego kosza na śmieci umieszczony na sprzęcie, opakowaniu lub dokumentach do niego dołączonych oznacza, że produktu nie wolno wyrzucać łącznie z innymi odpadami.** Obowiązkiem użytkownika jest przekazanie zużytego sprzętu do wyznaczonego punktu zbiórki w celu właściwego jego przetworzenia. Oznakowanie oznacza jednocześnie, że sprzęt został wprowadzony do obrotu po dniu 13 sierpnia 2005 r.

Nie wolno wyrzucać zużytego sprzętu łącznie z innymi odpadami!  
Grożą za to kary pieniężne.

Odpowiednie postępowanie ze zużyтым sprzętem zapobiega potencjalnym konsekwencjom dla środowiska naturalnego i ludzkiego zdrowia.

Jednocześnie oszczędzamy naturalne zasoby naszej Ziemi wykorzystując powtórnie surowce uzyskane z przetwarzania sprzętu.

## BEZPIECZEŃSTWO I ODPOWIEDZIALNOŚĆ PRODUCENTA

Każde użycie urządzenia niezgodne z opisem zawartym w niniejszej instrukcji jest uznane za niewłaściwe i producent nie odpowiada za uszkodzenia i szkody wynikające z takiego postępowania.

Poprawne użytkowanie obejmuje również respektowanie ustanowionych przez producenta warunków pracy, konserwacji, składowania i napraw.

W celu zapobieżenia wypadkom wszelkie zasady bezpiecznego użytkowania i unikania zagrożeń muszą być przestrzegane. Jakikolwiek zmiany w budowie urządzenia wprowadzone przez użytkownika mogą wpłynąć na bezpieczeństwo użytkowania maszyny i zwalniają producenta z odpowiedzialności za powstałe uszkodzenia czy zranienia.

Aby zapewnić lepsze działanie i wydłużyć okres eksploatacji kosiarki NAC ZEN AI, należy ją regularnie czyścić i wymieniać wszelkie zużyte części. Użyj miękkiej szczotki lub szmatki, aby dokładnie wyczyścić zewnętrzną powierzchnię NAC ZEN AI. NIE czyść alkoholem, benzyną, acetonem ani innymi żrącymi/lotnymi rozpuszczalnikami. Substancje te mogą uszkodzić wygląd i wewnętrzną strukturę NAC ZEN AI.



**OSTRZEŻENIE:** Przed przystąpieniem do konserwacji należy upewnić się, że urządzenie jest wyłączone.

**OSTRZEŻENIE:** Podczas wykonywania czynności w pobliżu ostrza należy zawsze nosić rękawice ochronne.

**OSTRZEŻENIE:** Podczas konserwacji kosiarki należy zawsze nosić długie spodnie i obuwie robocze.

**OSTRZEŻENIE:** Konserwacja kosiarki NAC ZEN AI może być wykonywana wyłącznie przez osoby dorosłe.

### Czyszczenie

Regularnie czyść NAC ZEN AI, aby usunąć kurz, zanieczyszczenia i nagromadzone ścinki trawy. NIE używaj myjki wysokociśnieniowej, aby uniknąć uszkodzenia elementów elektronicznych lub mechanicznych.

### Podwozie i tarcza

Jeśli podwozie lub tarcza tnąca są zabrudzone, do czyszczenia należy użyć miękkiej szczotki. Należy usunąć wszelkie zanieczyszczenia, aby nie spowodowały pęknięcia tarczy tnącej.

### Koła napędowe

Usuń biomasę oraz inne zanieczyszczenia z kół, aby zapewnić lepsze działanie (pryczepność).

### Koło przednie

Koło należy regularnie sprawdzać i czyścić. Jeśli są zablokowane, usuń z nich zanieczyszczenia. Postępować analogicznie jak w kołach napędowych.

### Czujnik deszczu

Regularnie sprawdzaj czujnik deszczu i upewnij się, że nie jest on pokryty błotem, ściętą trawą lub innymi zabrudzeniami. Czujnik można wyczyścić miękką szczotką. Po wyczyszczeniu czujnik deszczu należy dokładnie wysuszyć. Nie wolno zaklejać/zasłaniać czujnika deszczu.

### System NAC VISION

Jeśli kamery systemu NAC VISION są zabrudzone lub pokryte śladami wody, użyj czystej, miękkiej chusteczki, aby je wyczyścić.

**OSTRZEŻENIE:** NAC ZEN AI jest wyposażona w precyzyjną kamerę. Aby uniknąć zarysowania, do czyszczenia kamery NAC VISION nie należy używać żadnych ostrych lub twardych materiałów, takich jak szczotki.

### Stacja bazowa

Aby zapewnić prawidłowe dokowanie, należy regularnie sprawdzać i czyścić stację bazową w celu usunięcia wszelkich zanieczyszczeń lub błota. Należy upewnić się, że wszystkie elementy łączące stacji bazowej, zasilacz są w dobrym stanie. Do regularnego wycierania znacznika stacji bazowej należy używać czystej szmatki.

### Wymiana ostrzy tnących

Aby zapewnić bezpieczną i wydajną pracę, należy wymieniać zużyte lub uszkodzone ostrza. Regularna wymiana ostrzy pomaga również osiągnąć zadowalające wyniki koszenia i wydajne zużycie energii. Zalecamy wymianę ostrzy i śrub co 1-2 miesiące w celu zapewnienia bezpieczeństwa i lepszej wydajności koszenia.



**OSTRZEŻENIE:** Podczas wymiany ostrzy należy zawsze nosić rękawice ochronne.

**OSTRZEŻENIE:** Należy używać wyłącznie odpowiednich śrub i ostrzy zatwierdzonych przez producenta.



**OSTRZEŻENIE:** NIE używaj ponownie śrub. Używane śruby mogą szybko się zużyć, powodując poluzowanie ostrza, co może prowadzić do poważnych obrażeń.

**OSTRZEŻENIE:** Aby zachować równowagę systemu tnącego, **należy wymieniać wszystkie 3 ostrza i śruby jednocześnie.**



### Instrukcja wymiany ostrzy

Przed rozpoczęciem należy przygotować.

- 3 ostrza (SK5)
- 3 śruby
- śrubokręt krzyżakowy (PH2)
- Rękawiczki

Delikatnie odwróć NAC ZEN AI i umieść na miękkiej powierzchni, a następnie wyłącz zasilanie (włącznik w pozycji "0").

Delikatnie obróć NAC ZEN AI na miękkiej powierzchni, a następnie wyjmij śruby i ostrza.

Zamontuj nowe ostrza i śruby, upewniając się, że są dobrze dokręcone (moment obrotowy: 1 N-m).

Sprawdź, czy ostrza obracają się swobodnie. Jeśli nie, poluzuj śruby i dokręć je ponownie.

## Transport

Aby zabezpieczyć urządzenie NAC ZEN AI podczas transportu na duże odległości, należy używać oryginalnego opakowania. Obchodź się z nim ostrożnie, aby uniknąć uszkodzeń; unikaj rzucania urządzeniem i nie umieszczaj na nim ciężkich przedmiotów. Prawidłowe podnoszenie i przenoszenie

Podnoś kosiarkę NAC ZEN AI za uchwyt, upewniając się, że ostrza są skierowane w przeciwnym kierunku.

Aby zapobiec uszkodzeniu portu ładowania, w trakcie ładowania należy pociągnąć kosiarkę NAC ZEN AI przed jej podniesieniem. Unikaj bezpośredniego podnoszenia robota.

## Akumulator

- Przed przechowywaniem należy wyłączyć NAC ZEN AI i naładować akumulator do poziomu co najmniej 85%, aby zapobiec nadmiernemu rozładowaniu i potencjalnemu uszkodzeniu podzespołów elektrycznych. W przypadku długotrwałego przechowywania należy ładować NAC ZEN AI co 120 dni (około 4 miesiące).

- Uszkodzenia akumulatora spowodowane nadmiernym rozładowaniem nie są objęte gwarancją.

- Nie używaj ani nie przechowuj akumulatora w temperaturze poniżej 5° C lub powyżej 45° C

- NAC ZEN AI automatycznie uniemożliwi ładowanie, jeśli temperatura akumulatora będzie wyższa niż 50° C lub niższa niż 5° C.

Ponadto NAC ZEN AI nie rozpocznie koszenia, jeśli temperatura akumulatora jest wyższa niż 60° C lub niższa niż -10° C.

Żywotność akumulatora zależy od częstotliwości korzystania z produktu i łącznej liczby godzin pracy. Jeśli czas pracy jest znacznie krótszy niż zwykle lub trawnik nie jest dobrze skoszony, należy rozważyć skontaktowanie się z obsługą klienta lub wymianę akumulatora.

## Wymiana akumulatora

Przed rozpoczęciem należy przygotować.

- Oryginalny akumulator

- Śrubokręt torx T-20

- Rękawiczki

Delikatnie odwróć NAC ZEN AI i umieść na miękkiej powierzchni, a następnie wyłącz zasilanie (włącznik w pozycji "0").

Odkręć 8 śrub w komorze baterii za pomocą śrubokręta torx T-20.

Odłącz wtyczki baterii i poluzuj 4 śruby na wewnętrznej pokrywie.

Mocno chwyć uchwyt do przenoszenia akumulatora, aby wyjąć go z NAC ZEN AI, a następnie zainstaluj nowy akumulator na jego miejscu.

Zabezpiecz wewnętrzny uchwyt, dokręcając cztery śruby, a następnie ponownie podłącz wtyczki akumulatora i uporządkuj kable. Upewnij się że uszczelka pod pokrywą komory baterii jest cała, nie przerwana lub sparciała, bez ciał obcych które mogłyby zapobiec dobrej izolacji.

Zainstaluj pokrywę komory baterii i dokręć wszystkie śruby.

## OSTRZEŻENIE:

- Należy używać wyłącznie oryginalnych akumulatorów producenta. Każda kosiarka zawiera jeden.

- Nie należy używać akumulatorów nienadających się do ponownego ładowania.

- Nie demontuj ani nie dziuraw obudowy akumulatora. Trzymaj je z dala od metalowych przedmiotów, aby zapobiec zwarciom. Należy trzymać z dala od ognia, ciepła i bezpośredniego światła słonecznego.

- Aby uzyskać informacje na temat utylizacji baterii i odpadów elektrycznych, należy skontaktować się z firmą zajmującą się utylizacją odpadów domowych, lokalnym lub regionalnym biurem gospodarki odpadami lub punktem sprzedaży.

- Nie zaleca się regularnego otwierania komory baterii. Komorę baterii należy otwierać wyłącznie w celu wymiany baterii.

- Akumulator zawiera elektrolity. W przypadku kontaktu elektrolitu ze skórą należy natychmiast zmyć go wodą z mydłem. Jeśli elektrolit dostanie się do oczu, należy przemywać je dużą ilością wody przez co najmniej 15 minut bez pocierania, a następnie skontaktować się z lekarzem

## Zasilanie

Odłącz zasilanie:

- Przed usunięciem zablokowanych przedmiotów.

- Przed sprawdzeniem, czyszczeniem lub pracami konserwacyjnymi.

- Po uderzeniu w coś w celu sprawdzenia uszkodzeń.

Należy regularnie sprawdzać przewód, wtyczkę, obudowę i inne części. W przypadku zauważenia jakichkolwiek uszkodzeń lub oznak zużycia należy natychmiast zaprzestać korzystania z urządzenia.

## OSTRZEŻENIE:

- **Nie wolno używać uszkodzonego zasilacza:** Urządzenia należy używać wyłącznie z nieuszkodzonym zasilaczem. Jeśli

przewód zasilający lub wtyczka są uszkodzone, muszą zostać wymienione przez producenta, autoryzowanego przedstawiciela serwisowego lub za pośrednictwem działu obsługi klienta. Jeśli okaże się, że przedłużacz jest uszkodzony, należy wymienić go na 8-metrowy przewód zatwierdzony przez producenta.


- **Należy unikać podłączania lub dotykania uszkodzonych przewodów:** Nigdy nie podłączaj uszkodzonego przewodu lub przedłużacza do gniazda zasilania. Unikaj dotykania uszkodzonego przewodu lub przedłużacza, dopóki nie zostanie on bezpiecznie odłączony. Uszkodzone przewody mogą narazić użytkownika na kontakt z częściami elektrycznymi pod napięciem, stwarzając zagrożenie.

- **Używaj tylko z przeznaczonymi do tego urządzeniami:** Zasilacza należy używać wyłącznie z urządzeniami lub bateriami określonymi przez producenta. Używanie go z innymi produktami może prowadzić do obrażeń, pożaru lub porażenia prądem. Tylko oryginalne baterie są bezpieczne w użyciu.

- **Nie należy ładować nieszczelnej baterii:** Nigdy nie próbuj ładować urządzenia, jeśli bateria jest nieszczelna, ponieważ stwarza to ryzyko obrażeń i uszkodzenia sprzętu.

- Przedłużacz należy trzymać z dala od ruchomych, niebezpiecznych części, aby uniknąć uszkodzenia przewodów, które może prowadzić do kontaktu z częściami pod napięciem.

- Podczas zagrożenia burzą z piorunami należy odłączyć zasilacz od gniazdka. Odłącz wszystkie kable i przewody podłączone do stacji bazowej. Podłącz wszystko ponownie, gdy ryzyko minie.

 **OSTRZEŻENIE:** Urządzenie NAC ZEN AI i/lub jego akcesoria należy podłączać wyłącznie do obwodu zasilania zabezpieczonego wyłącznikiem różnicowoprądowym (RCD) o prądzie wyzwalającym nie większym niż 30 mA.

### Przechowywanie


- Przed przechowywaniem upewnij się, że urządzenie NAC ZEN AI jest wyłączone, a akumulator naładowany w co najmniej 85%, aby zapobiec nadmiernemu rozładowaniu, które może spowodować trwałe uszkodzenie.

- Urządzenie NAC ZEN AI należy przechowywać w chłodnym i suchym miejscu. Przechowywanie z dala od światła słonecznego i ekstremalnych temperatur pomoże zapobiec przedwczesnemu zużyciu komponentów i potencjalnemu uszkodzeniu akumulatora.

- Urządzenie NAC ZEN AI, stację bazową i zasilacz należy przechowywać z dala od źródeł ciepła, takich jak piece lub grzejniki, a także chemikaliów. Zasilacz należy przechowywać w suchym i dobrze wentylowanym miejscu.

### Recykling i utylizacja

NIE WOLNO traktować kosiarki NAC ZEN AI jako zwykłego odpadu domowego. Aby uzyskać informacje na temat recyklingu, należy skontaktować się z lokalnym zakładem utylizacji odpadów, gminą lub punktem sprzedaży.

 **OSTRZEŻENIE:** NIE WOLNO wyrzucać urządzenia NAC ZEN AI na wysypisko śmieci, spalać go ani mieszać z odpadami domowymi. Może to stwarzać ryzyko niebezpieczeństwa lub poważnych obrażeń ze względu na elementy elektryczne.

### Inne

- NAC ZEN AI jest stale ulepszany, więc upewnij się, że oprogramowanie jest zawsze aktualne.

- Aktywuj sieć komórkową w ciągu sześciu miesięcy od otrzymania urządzenia NAC ZEN AI. Ponadto należy doładować dane komórkowe w ciągu sześciu miesięcy od wygaśnięcia okresu transmisji danych lub subskrypcji.

## KOMUNIKATY

### Wiadomości

KOD	PRZYCZYNA	ROZWIĄZANIE
N01 N02	Poziom naładowania baterii robota jest zbyt niski.	Ręcznie umieść robota z powrotem na stacji.
N09	Aktualizacja oprogramowania sprzętowego nie powiodła się.	Aktualizacja oprogramowania sprzętowego wymaga stabilnego połączenia. Aby zapewnić stabilne połączenie Wi-Fi, przesuń robota bliżej routera. Następnie uruchom ponownie robota i spróbuj ponownie zaktualizować oprogramowanie sprzętowe.

KOD	PRZYCZYNA	ROZWIĄZANIE
N33	Blokada przed dziećmi jest włączona	Naciśnij i przytrzymaj przyciski „Strona główna” + „OK” na robocie przez 3 sekundy, aby odblokować blokadę.
N38	Zadanie należy rozpocząć w dopuszczalnym zakresie temperatur.	Zalecana temperatura pracy wynosi 5°C – 45°C.
N39	Robot się przegrzewa, spróbuj ponownie później.	Zalecana temperatura pracy wynosi 5°C – 45°C.
N40	Zabranie ze stacji, oczekujące zadanie zostało anulowane.	Aby kontynuować zadanie, należy ręcznie umieścić robota z powrotem na stacji i wznowić zadanie w aplikacji.
N42	Bateria robota jest rozładowana.	Pozostaw robota na stacji w celu naładowania i ponów próbę, gdy poziom naładowania baterii przekroczy 15%.
N50	Lokalizacja nie powiodła się.	Ręcznie umieść robota z powrotem na stacji.
N55	Mapowanie i wstępne koszenie należy rozpocząć ze stacji.	Przed rozpoczęciem zadania należy umieścić robota na stacji i upewnić się, że stacja jest włączona.
N64	Bateria robota jest rozładowana.	Spróbuj ponownie, gdy poziom naładowania baterii przekroczy 15%.
N86	Wysyłanie dziennika nie powiodło się.	Wysyłanie dzienników wymaga stabilnego połączenia. Aby zapewnić stabilne połączenie Wi-Fi, przesuń robota bliżej routera. Następnie spróbuj ponownie przesłać dzienniki.
N90	Nie wykryto trawnika.	Umieść robota na trawniku i upewnij się, że jest skierowany w jego stronę. Następnie wznow zadanie.
N95	Słońce zachodzi, a światło otoczenia będzie niewystarczające.	Robot może pracować tylko w godzinach dziennych z wystarczającym oświetleniem zbliża się zachód słońca. Dozwolone godziny pracy można dostosować w aplikacji
N99	Wykryto stację. Zalecany jest tryb standardowy zamiast trybu Spot.	Tryb Spot jest przeznaczony do trawników bez stacji. Ponieważ na trawniku jest już zainstalowana stacja bazowa, zalecamy korzystanie z trybu standardowego w celu uzyskania optymalnej wydajności.
N110	Nie można powrócić do stacji bazowej.	Ręcznie umieść robota z powrotem na stacji.
N112	Szybka kamer lub stacja są zabrudzone.	Ręcznie umieść robota z powrotem na stacji. 1. Użyć miękkiej szmatki do wyczyszczenia czujnika. 2. Wyczyścić znacznik stacji bazowej, aby usunąć błoto, liście lub zanieczyszczenia. 3. Usunąć wszelkie chwasty lub trawę wokół stacji bazowej. Szczegółowe instrukcje znajdują się w aplikacji.
N113	Ustawienie czasu zaplanowanego zadania jest nieprawidłowe.	Dostosuj czas zadania tak, aby przypadał między wschodem a zachodem słońca.
N116	Niewystarczające oświetlenie otoczenia, robot nie może nawigować.	Ręcznie umieść robota z powrotem na stacji.

KOD	PRZYCZYNA	ROZWIĄZANIE
N126	Przetwarzanie danych mapy nie powiodło się.	Spróbuj ponownie uruchomić robota lub skontaktuj się z obsługą klienta w celu uzyskania pomocy.
N130 N131	Konfiguracja ścieżki kończy się niepowodzeniem z powodu rozłączenia Bluetooth / braku komunikatów aplikacji przez długi czas.	Upewnij się, że telefon znajduje się w odległości do 3 metrów od robota, aby utrzymać silny sygnał Bluetooth.
N135	Robot może być używany tylko w ciągu dnia.	Spróbuj ponownie, gdy będzie wystarczająco dużo światła między wschodem a zachodem słońca. Dozwolone godziny pracy można dostosować w ustawieniach aplikacji
N146	Mapowanie nie powiodło się.	Sprawdź, czy nie ma przeszkód blokujących drogę robota. Jeśli problem nie ustąpi po ponownej próbie, skontaktuj się z działem obsługi klienta.
N182	Zaplanowane zadanie nie mogło zostać wykonane z powodu stale słabego oświetlenia otoczenia.	Upewnij się, że stacja jest zainstalowana w jasnym, otwartym miejscu na zewnątrz. Jest to normalne, jeśli problem wynika z warunków pogodowych.
N185	Osiągnięto limit liczby map.	Usuń wszystkie nieużywane mapy i mapy zapasowe.
N186	Robot został przeniesiony poza zwykły obszar, uruchamiając funkcję antykradzieżową. System antykradzieżowy odmawia zresetowania sieci lub przywrócenia ustawień fabrycznych.	Aby wyłączyć ten alert, ustaw go na „Wył.” (Off) w aplikacji.
N187	Alarm antykradzieżowy: robot został przeniesiony poza swój zwykły obszar roboczy.	Potwierdź, że robot nie został skradziony. Umieść robota z powrotem w jego oryginalnym obszarze roboczym. Aby wyłączyć ten alert ustaw go na „Wył.” (Off) w aplikacji.
N201	Robot znajduje się poza wyznaczonym obszarem roboczym i nie może wykonać zadania.	Usuń bieżącą mapę i utwórz nową.
N203	Nie można osiągnąć określonej pozycji. Wybierz inną pozycję.	<ol style="list-style-type: none"> <li>1. Upewnij się, że ścieżka jest wolna od przeszkód, umożliwiając robotowi płynne poruszanie się bez utknięcia, poślizgnięcia się lub zablokowania.</li> <li>2. Sprawdź, czy wybrana pozycja znajduje się w wyznaczonym obszarze i jest wolna od przeszkód.</li> </ol>
N205	Koło napędowe robota lub silnik tarczy tnącej przegrzewa się Powrót do stacji bazowej lub punktu początkowego (tryb Spot).	<ol style="list-style-type: none"> <li>1. Sprawdź, czy tarcza tnąca, koła napędowe lub koło przednie nie jest zablokowane.</li> <li>2. Trawa może być zbyt gęsta lub wysoka. Zaleca się ręczne przycięcie trawy do wysokości poniżej 6 cm przed rozpoczęciem automatycznego koszenia, aby zapobiec przegrzaniu silnika tarczy tnącej i koła napędowego. Jest to normalny objaw działania, nie należy się nim przejmować.</li> </ol>

KOD	PRZYCZYNA	ROZWIĄZANIE
N206	Koło napędowe robota przegrzewa się i zatrzymuje się, aby ostygnąć. Zostanie automatycznie wznowione.	<p>1. Sprawdź, czy tarcza tnąca, koła napędowe lub koło przednie nie są zablokowane.</p> <p>2. Trawa może być zbyt gęsta lub wysoka. Zaleca się ręczne przycięcie trawy do wysokości poniżej 6 cm przed rozpoczęciem automatycznego koszenia, aby zapobiec przegrzaniu silnika koła napędowego.</p> <p>Jest to normalny objaw działania, nie należy się nim przejmować.</p>
N209	Zbyt ciemno lub brudna szybka kamery.	<p>Wyczyść czujnik wizualny na robocie i kod QR na stacji.</p> <p>Spróbuj ponownie, gdy będzie wystarczająco jasno.</p>

## Kody błędów

KOD BŁĘDU	PRZYCZYNA	ROZWIĄZANIE
E0001	Tarcza ostrza jest zablokowana	<ol style="list-style-type: none"> <li>1. Dla bezpieczeństwa należy najpierw wyłączyć główny wyłącznik zasilania znajdujący się w dolnej części robota.</li> <li>2. Usuń wszelkie ciała obce z tarczy i ostrzy sprawdź, czy obraca się ona swobodnie i sprawdź w jakim są stanie.</li> </ol>
E0002	Błąd silnika tarczy ostrza.	<p>Wyłącz główny wyłącznik zasilania na spodzie robota, odczekaj 10 sekund, a następnie uruchom robota ponownie.</p> <p>Jeśli problem nie ustąpi, skontaktuj się z działem obsługi klienta.</p>
E0003	Ostrze się zablokowało istnieje możliwość że trawa jest zbyt gęsta i wysoka, co spowodowało przegrzanie silnika.	<ol style="list-style-type: none"> <li>1. Sprawdź, czy tarcza ostrza nie jest zablokowana.</li> <li>2. Trawa może być zbyt gęsta lub wysoka. Zaleca się ręczne przycięcie trawy do wysokości poniżej 6 cm przed rozpoczęciem automatycznego koszenia, aby zapobiec zablokowaniu tarczy tnącej</li> <li>3. Wyreguluj wysokość koszenia w aplikacji aby nie przekraczał zalecanej dopuszczalnej długości cięcia 1,5 cm</li> </ol>
E0004	Błąd silnika tarczy ostrzy.	<p>Wyłącz główny wyłącznik zasilania na spodzie robota, odczekaj 10 sekund, a następnie uruchom robota ponownie.</p> <p>Jeśli problem nie ustąpi, skontaktuj się z działem obsługi klienta.</p>
E0101	Moduł regulacji wysokości ostrza jest zablokowany.	<ol style="list-style-type: none"> <li>1. Dla bezpieczeństwa należy najpierw wyłączyć główny wyłącznik zasilania znajdujący się w dolnej części robota.</li> <li>2. Moduł regulacji wysokości cięcia znajduje się bezpośrednio nad tarczą tnącą. Sprawdź i usuń wszelkie zanieczyszczenia.</li> <li>3. Podczas regulacji wysokości koszenia należy upewnić się, że pod robotem nie znajdują się kamienie lub gałęzie, które mogą blokować ruch tarczy tnącej.</li> <li>4. Uruchom ponownie robota i wyreguluj wysokość cięcia. Sprawdź, czy problem został rozwiązany.</li> </ol>
E0102	Błąd modułu regulacji wysokości ostrza.	<p><b>Wyłącz główny wyłącznik zasilania na spodzie robota, odczekaj 10 sekund, a następnie uruchom robota ponownie.</b></p> <p>Jeśli problem nie ustąpi, skontaktuj się z działem obsługi klienta.</p>
E0103	Moduł regulacji wysokości ostrza jest zablokowany.	<ol style="list-style-type: none"> <li>1. Dla bezpieczeństwa należy najpierw wyłączyć główny wyłącznik zasilania znajdujący się w dolnej części robota.</li> <li>2. Moduł regulacji wysokości cięcia znajduje się bezpośrednio nad tarczą tnącą. Sprawdź i usuń wszelkie zanieczyszczenia.</li> <li>3. Podczas regulacji wysokości koszenia należy upewnić się, że pod robotem nie znajdują się kamienie lub gałęzie, które mogą blokować ruch tarczy tnącej.</li> <li>4. Uruchom ponownie robota i wyreguluj wysokość cięcia. Sprawdź, czy problem został rozwiązany.</li> </ol>

KOD BŁĘDU	PRZYCZYNA	ROZWIĄZANIE
E0201 E0202	Robot jest podniesiony.	Umieść robota na płaskiej, otwartej powierzchni, aby wznowić zadanie.
E0301	Klucz bezpieczeństwa nie został wykryty.	Włóż klucz bezpieczeństwa do gniazda znajdującego się w dolnej części robota.
E0401	Robot jest przechylony, prawdopodobnie na zboczu.	Umieść robota na płaskiej, otwartej powierzchni, aby wznowić zadanie.
E0402	Robot jest przechylony, prawdopodobnie na zboczu.	Aby rozpocząć zadanie, umieść robota na płaskiej, otwartej powierzchni.
E0403	Błąd czujnika ruchu.	Wyłącz główny wyłącznik zasilania na spodzie robota, odczekaj 10 sekund, a następnie uruchom go ponownie. Jeśli problem nie ustąpi, skontaktuj się z działem obsługi klienta.
E0501	Koło napędowe jest zablokowane.	1. Dla bezpieczeństwa należy najpierw wyłączyć główny wyłącznik zasilania znajdujący się w dolnej części robota. 2. Oczyść koła napędowe i usuń wszelkie zanieczyszczenia.
E0502 E0503	Błąd silników kół napędowych.	Wyłącz główny wyłącznik zasilania na spodzie robota, odczekaj 10 sekund, a następnie uruchom go ponownie. Jeśli problem nie ustąpi, skontaktuj się z działem obsługi klienta.
E0504	Silnik koła napędowego jest zablokowany. Być może trawa jest zbyt gęsta i wysoka, co spowodowało przegrzanie silnika.	1. Sprawdź, czy koła napędowe nie są zablokowane. 2. Sprawdź, czy koło przednie nie jest zablokowane. 3. Jeśli koła nie obracają się płynnie, nasmaruj je olejem. 4. Trawa może być zbyt gęsta lub wysoka. Zaleca się ręczne przycięcie trawy do wysokości poniżej 6 cm przed rozpoczęciem automatycznego koszenia, aby zapobiec przegrzaniu silnika koła napędowego.
E0601	Nieprawidłowe napięcie ładowania.	1. Upewnij się, że zasilacz stacji bazowej jest prawidłowo podłączony do gniazda zasilania. 2. Sprawdź, czy w stykach ładowania stacji bazowej i robota nie ma brudu lub zanieczyszczeń. 3. Sprawdź zasilacz stacji bazowej pod kątem widocznych uszkodzeń. 4. Uruchom ponownie robota i umieść go z powrotem na stacji bazowej, aby sprawdzić, czy problem został rozwiązany.
E0602	Błąd akumulatora.	Wyłącz główny wyłącznik zasilania na spodzie robota, odczekaj 10 sekund, a następnie uruchom go ponownie. Jeśli problem nie ustąpi, skontaktuj się z działem obsługi klienta.
E0603	Temperatura akumulatora poza normalnym zakresem. Zakończenie zadania.	Z robota należy korzystać w zakresie temperatur otoczenia od 5°C do 45°C.
E0604	Błąd akumulatora.	Wyłącz główny wyłącznik zasilania na spodzie robota, odczekaj 10 sekund, a następnie uruchom go ponownie. Jeśli problem nie ustąpi, skontaktuj się z działem obsługi klienta.
E0701	Słabe złącze ładowania.	1. Upewnij się, że zasilacz stacji bazowej jest prawidłowo podłączony do gniazda zasilania. 2. Sprawdź, czy w stykach ładowania stacji bazowej i robota nie ma brudu lub zanieczyszczeń. 3. Sprawdź zasilacz stacji bazowej pod kątem widocznych uszkodzeń. 4. Uruchom ponownie robota i umieść go z powrotem na stacji bazowej, aby sprawdzić, czy problem został rozwiązany.

KOD BŁĘDU	PRZYCZYNA	ROZWIĄZANIE
E0801 E0802	Błąd czujnika wizyjnego.	Wyłącz główny wyłącznik zasilania na spodzie robota, odczekaj 10 sekund, a następnie uruchom go ponownie. Jeśli problem nie ustąpi, skontaktuj się z działem obsługi klienta.
E0803	Zabrudzony lub zablokowany czujnik wizyjny lub zabrudzona lub zablokowana stacja.	<ol style="list-style-type: none"> <li>1. Użyć miękkiej szmatki do wyczyszczenia czujnika.</li> <li>2. Wyczyścić znacznik stacji bazowej, aby usunąć błoto, liście lub zanieczyszczenia.</li> <li>3. Sprawdź znacznik stacji bazowej i kod QR pod kątem uszkodzeń. Jeśli są uszkodzone, spróbuj wykonać mapę wielobazową w aplikacji w ustawieniach.</li> <li>4. Usuń wszelkie chwasty lub trawę wokół stacji bazowej. Szczegółowe instrukcje można znaleźć w aplikacji.</li> </ol>
E0807	Robot ślizga się lub utknął w pobliżu stacji bazowej.	<ol style="list-style-type: none"> <li>1. Sprawdź i usuń wszelkie przeszkody wokół stacji bazowej.</li> <li>2. Upewnij się, że podłoże wokół stacji bazowej jest równe, wolne od zagłębień lub spadków, które mogłyby utrudniać ruch robota.</li> </ol>
E0809	Czujnik wizyjny zabrudzony lub zablokowany.	Wyczyść czujnik optyczny miękką ściereczką, a następnie wznów wykonywanie zadania.
E0902	Wykryto niebezpieczny spadek.	Aby rozpocząć zadanie, umieść robota na płaskiej, otwartej powierzchni.
E0903	Robot utknął.	Usuń otaczające przeszkody i umieść robota na płaskiej, otwartej powierzchni, aby wznówić zadanie.
E0904	Nie można dotrzeć do obszaru docelowego.	Usuń wszelkie przeszkody po drodze, a następnie kontynuuj zadanie.
E0905	Nie można powrócić do stacji bazowej.	<ol style="list-style-type: none"> <li>1. Sprawdź, czy żadne przeszkody nie blokują drogi robota do stacji bazowej.</li> <li>2. Upewnij się, że podłoże wokół stacji bazowej jest równe, wolne od zagłębień lub spadków, które mogłyby utrudniać ruch robota.</li> <li>3. Ręcznie umieść robota z powrotem na stacji.</li> </ol>
E0906	Przeszkody w pobliżu stacji uniemożliwiają pomyślne dokowanie robota.	<ol style="list-style-type: none"> <li>1. Sprawdź, czy żadne przeszkody nie blokują drogi robota do stacji bazowej.</li> <li>2. Upewnij się, że podłoże wokół stacji bazowej jest równe, wolne od zagłębień lub spadków, które mogłyby utrudniać ruch robota.</li> <li>3. Ręcznie umieść robota z powrotem na stacji.</li> </ol>
E0908	Umieść robota na stacji bazowej, aby rozpocząć zadanie.	<ol style="list-style-type: none"> <li>1. Przed rozpoczęciem mapowania należy umieścić robota z powrotem na stacji bazowej.</li> <li>2. Upewnij się, że zasilacz stacji bazowej jest prawidłowo podłączony do źródła zasilania.</li> </ol>
E0909	<b>Planowanie ścieżki nie powiodło się z następujących powodów:</b> <ol style="list-style-type: none"> <li>1. Utknięcie z powodu przeszkód.</li> <li>2. Nie można automatycznie nawigować do stacji bazowej.</li> <li>3. Zadanie rozpoczęte poza trawnikiem.</li> <li>4. Nie można planować na rzadkim trawniku.</li> </ol>	<ol style="list-style-type: none"> <li>1. Usuń wszelkie przeszkody w pobliżu robota.</li> <li>2. Sprawdź, czy strefy zakazu ruchu lub przeszkody nie blokują drogi robota do innych obszarów lub stacji bazowej.</li> <li>3. Upewnij się, że robot rozpoczyna zadanie od trawnika.</li> <li>4. Jeśli robot jest otoczony rzadką trawą, ustaw w tym obszarze strefę koszenia trawy.</li> </ol>

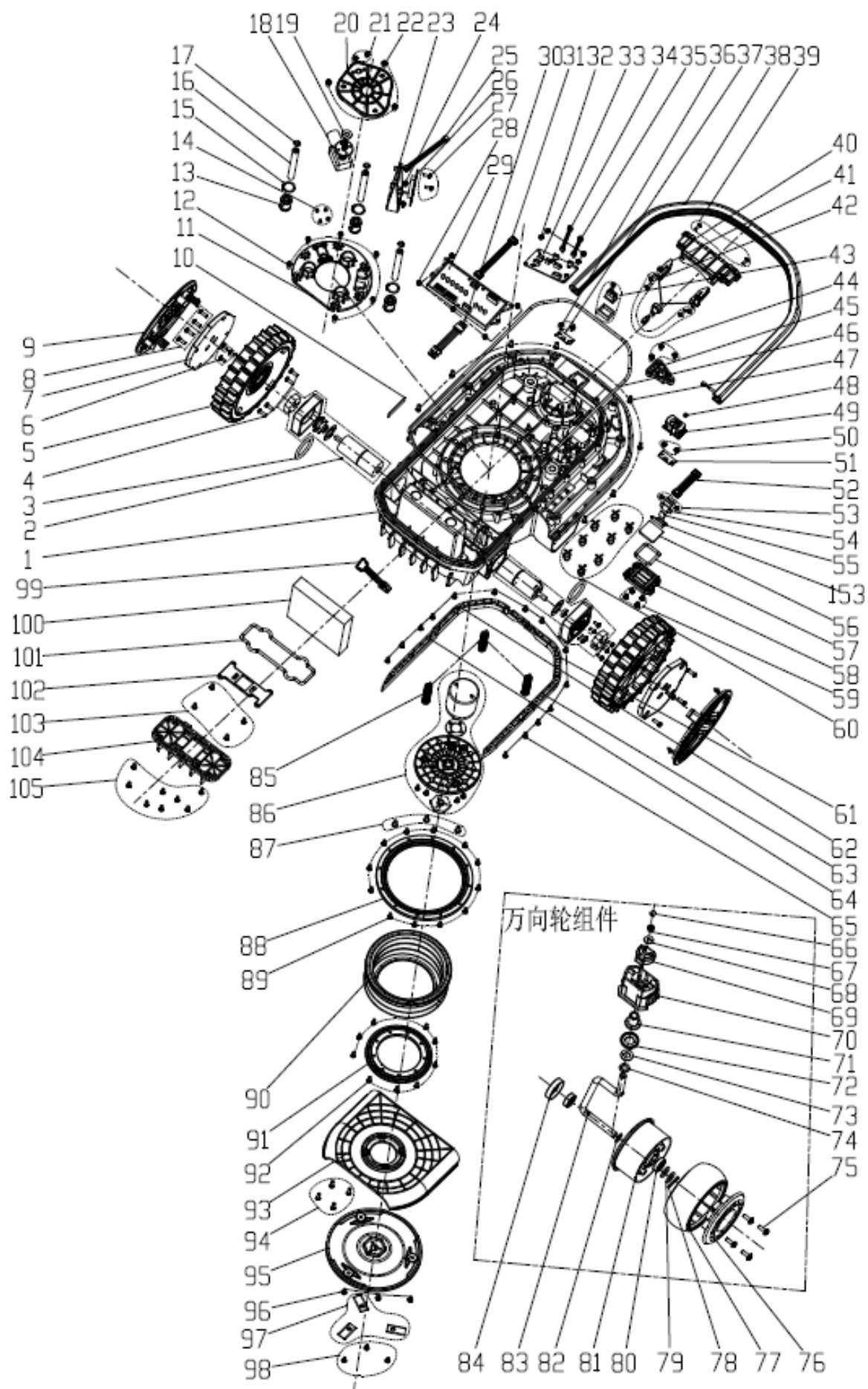
KOD BŁĘDU	PRZYCZYNA	ROZWIĄZANIE
E0910	Wykryto brak zasilania stacji bazowej lub słabe połączenie ładowania.	<ol style="list-style-type: none"> <li>1. Upewnij się, że zasilacz stacji bazowej jest prawidłowo podłączony do gniazda zasilania.</li> <li>2. Sprawdź, czy w stykach ładowania stacji bazowej i robota nie ma brudu lub zanieczyszczeń.</li> <li>3. Sprawdź zasilacz stacji bazowej pod kątem widocznych uszkodzeń.</li> <li>4. Uruchom ponownie robota i umieść go z powrotem na stacji bazowej, aby sprawdzić, czy problem został rozwiązany.</li> </ol>
E0911	Nie można opuścić stacji bazowej.	<ol style="list-style-type: none"> <li>1. Sprawdź, czy nie ma przeszkód uniemożliwiających robotowi opuszczenie stacji bazowej.</li> <li>2. Ręcznie umieść robota z powrotem na stacji bazowej i spróbuj ponownie rozpocząć zadanie.</li> </ol>
E0912	Zapisana mapa nie pasuje do otoczenia z powodu znaczących różnic.	<ol style="list-style-type: none"> <li>1. Jeśli bieżący obszar nie jest zmapowany, zaleca się wyprowadzenie robota ze stacji bazowej i użycie trybu Spot do koszenia.</li> <li>2. Jeśli obszar jest zmapowany, spróbuj usunąć bieżącą mapę i utworzyć ją ponownie.</li> </ol>
E0913	Brak możliwości opuszczenia stacji, rzadki trawnik w jej pobliżu.	<p><b>Użyj jednej z poniższych metod, aby pomóc robotowi wjechać w gęsty trawiasty obszar:</b></p> <ol style="list-style-type: none"> <li>1. Usuń mapę, a następnie użyj aplikacji aby utworzyć ścieżkę prowadzącą robota do obszaru gęstej trawy.</li> <li>2. Skonfiguruj strefę koszenia trawy w obszarach rzadkiej trawy wokół stacji bazowej.</li> </ol>
E0914	Robot znajduje się poza wyznaczonym obszarem roboczym i nie może wykonać zadania.	Użyj funkcji ścieżki wielostrefowej w aplikacji, aby połączyć trawnik z istniejącym zmapowanym obszarem.
E1400	Czujnik kolizji zablokowany.	<ol style="list-style-type: none"> <li>1. Przenieś robota na otwarty trawnik.</li> <li>2. Sprawdź i usuń wszelkie zanieczyszczenia ze zderzaka przed kontynuowaniem zadania.</li> </ol>
E1404	Robot jest w trybie fabrycznym.	<p>Naciśnij i przytrzymaj przyciski „Start” i „Power” na robocie przez 5 sekund.</p> <p>Robot uruchomi się ponownie i przejdzie z trybu ustawień fabrycznych do trybu normalnego.</p>
E1406	Zbyt wysoka temperatura otoczenia, niemożność kontynuowania zadania.	Umieść robota z powrotem na stacji bazowej. W celu uzyskania optymalnej wydajności zaleca się użytkowanie robota w temperaturze otoczenia w zakresie 5°C – 45°C
E1408	Nieodpowiednia pozycja lub orientacja stacji bazowej.	<p>Upewnij się, że w promieniu 0,5 m po bokach i 1,8 m przed stacją bazową nie znajdują się żadne przeszkody, a spadki przekraczające 5 cm nie powodują poślizgu robota. Ustaw stację bazową w odległości 3 m od trawnika, zwróconą bezpośrednio w jego stronę.</p> <p>Jeśli nie jest dostępna odpowiednia pozycja dla stacji bazowej, aby była skierowana bezpośrednio w stronę trawnika, można spróbować ustawić ścieżkę od stacji bazowej do trawnika w aplikacji.</p>

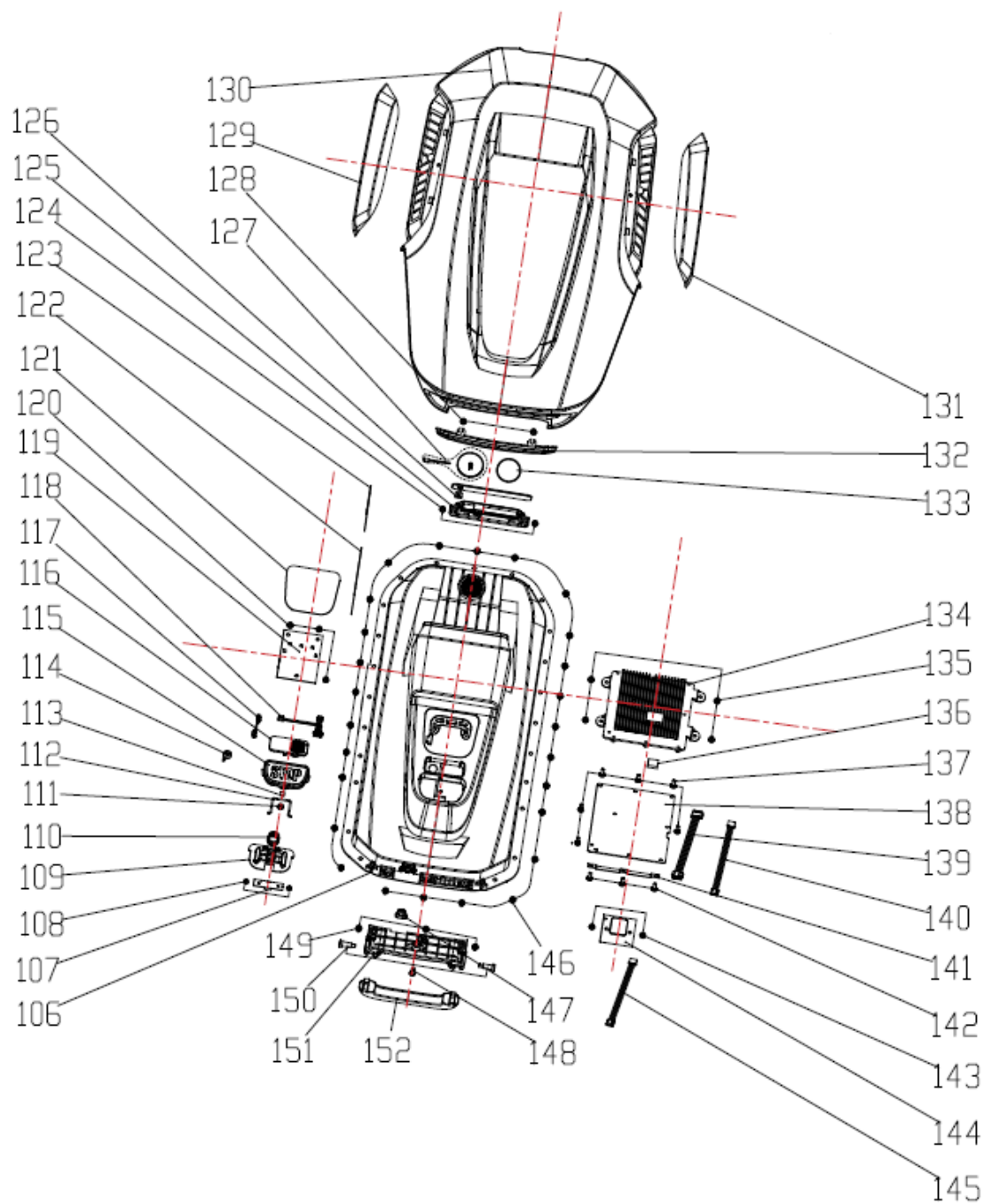
KOD BŁĘDU	PRZYCZYNA	ROZWIĄZANIE
E1409	Alarm antykradzieżowy: robot został przeniesiony poza swój zwykły obszar roboczy.	Potwierdź, że robot nie został skradziony. Umieść robota z powrotem w jego oryginalnym obszarze roboczym. Aby wyłączyć ten alert, przejdź do i ustaw ją na „Wył.” (Off) w aplikacji.
E1410	Błąd modułu GPS.	Wyłącz główny wyłącznik zasilania na spodzie robota, odczekaj 10 sekund, a następnie uruchom go ponownie. Jeśli problem nie ustąpi, skontaktuj się z działem obsługi klienta.
E1411	Wykryto błędy sprzętowe.	
E1413	Błąd Wi-Fi.	
E1414	Wykryto zablokowanie przycisku STOP.	

## GWARANCJA I SERWIS

Zakupiony przez Państwa produkt przeznaczony jest wyłącznie do użytku amatorskiego (hobbystycznego). W przypadku użytkowania elektronarzędzia do innych celów (zarobkowych, zawodowych), spowoduje to utratę odpowiedzialności gwaranta za zakupione urządzenie. Informacje na temat gwarancji oraz sieci serwisowej NAC znajdziesz w dołączonej karcie gwarancyjnej.

Pamiętaj, że po każdym użyciu urządzenie należy wyczyścić. Utrzymanie sprzętu w czystości zapewni długotrwałą i niezawodną pracę. Czyszczenie, konserwacja i przeglądy okresowe to nie są naprawy. Autoryzowane serwisy NAC mogą te czynności przeprowadzić w ramach usługi odpłatnej.







1. **Deklaracja zgodności WE, # 76/2026**

2. Producent:

*nazwa:* **NAC Sp. z o.o.**

*adres:* Al. Krakowska 39, 05-090 Raszyn, Polska

3. z pełną odpowiedzialnością deklaruje, że:

*nazwa:* **Robot koszący z kamerą AI**

*model:* **NAC-0800-AI**

*numer seryjny:* **092 26 5842544826 0000 000001 - 092 28 5842544826 9999 999999**

*model:* **NAC-1000-AI**

*numer seryjny:* **092 26 5842544833 0000 000001 - 092 28 5842544833 9999 999999**

5. spełnia zasadnicze wymagania:

- **MD 2006/42/EC,**
- **RED 2014/53/UE,**
- **RoHS 2011/65/UE,**

6. spełnia wymagania następujących norm:

- EN 60335-1:2012+A11:2014+A13:2017+A1:2019+A14:2019+A2:2019+A15:2021+A16:2023,
- EN 50636-2-107:2015+A1+A2+A3,
- EN ISO 12100:2010,
- EN IEC 62311 : 2020,
- ETSI EN 301 489-1 v2.2.3 (2019-11),
- ETSI EN 301 489-3 v2.3.2 (2023-01),
- ETSI EN 301 489-17 v3.2.4(2020-09),
- ETSI EN 301 489-19v2.1.1 (2019-04),
- ETSI EN 301 489-52 V1.2.1 (2021-11),
- ETSI EN 300 328 V2.2.2 (2019-07),
- ETSI EN 301 893 V2.1.1 (2017-05),
- ETSI EN 300 440 V2.2.1 (2018-07),
- ETSI EN 301 908-1 Vi5.2.1 (2023-01),
- ETSI EN 301 908-13.2.1 (2022-02),

8. Pełna dokumentacja techniczna produktu znajduje się w siedzibie firmy, a osobą upoważnioną do jej dysponowania jest podpisujący niniejszą deklarację zgodności.

9. **17-01-2026 r., Raszyn**

data, miejsce

podpis

**Piotr R. Gajos**

Product Compliance Team  
imię, nazwiska, funkcja



**NEW AMERICAN CONCEPT**

## **GWARANCJA**

Szanowni Państwo!

*Dziękujemy za dokonanie zakupu naszego produktu i gratulujemy trafnego wyboru. Urządzenie, które Państwo kupiliście, zostało zaprojektowane i wyprodukowane według najnowszych technologii oraz reprezentuje światowe standardy jakości i niezawodności, jednocześnie będąc przyjaznym dla środowiska.*

*Przypominamy o obowiązku dokładnego zapoznania się z procedurami uruchomienia oraz eksploatacji przed rozpoczęciem korzystania z urządzenia; procedury te są zawarte w dostarczonej z urządzeniem Instrukcji Obsługi.*

 **801 044 450**

*Infolinia czynna od poniedziałku do piątku w godzinach od 8.30 do 15.30. Koszt połączenia wg stawek operatorów poszczególnych sieci.*

*Nasza wyspecjalizowana sieć serwisowa służy Państwu wszelką pomocą w zakresie porad technicznych jak i eksploatacyjnych.*


*Przydatne informacje serwisowe oraz lista autoryzowanych punktów serwisowych znajdują się na stronie:*

 **[serwis.nac.com.pl](mailto:serwis.nac.com.pl)**

### **Zgłoszenia dotyczące bezpieczeństwa produktu**

Jeśli zauważysz problem techniczny, usterkę, wypadek lub inne zagrożenie związane z bezpieczeństwem urządzenia, prosimy o niezwłoczny kontakt:

E-mail: **[bok@nac.com.pl](mailto:bok@nac.com.pl)**

 **+48 22 314 93 00** (dostępny w dni robocze, godz. 8:30–15:30)

Twoje zgłoszenie pomoże nam zapewnić wyższy poziom bezpieczeństwa dla wszystkich użytkowników naszych produktów.

1. Firma NAC gwarantuje sprawne działanie urządzenia zgodnie z warunkami techniczno-eksploatacyjnymi opisanymi w Instrukcji Obsługi.
2. Na urządzenie udziela się 24-miesięcznej gwarancji konsumentowi („tj. osobie fizycznej dokonującej z przedsiębiorcą czynności prawnej niezwiązanej bezpośrednio z jej działalnością gospodarczą lub zawodową”) oraz 12-miesięcznej gwarancji przy zakupie przez przedsiębiorcę „(tj. osobę fizyczną, osobę prawną i jednostkę organizacyjną, prowadzącą we własnym imieniu działalność gospodarczą lub zawodową)”. Po tym okresie użytkownik ma prawo do napraw odpłatnych. Z gwarancji wyłączone są akumulatory.
3. Wszystkie uszkodzenia ujawnione w okresie obowiązywania gwarancji wynikające z wad materiałowych, montażowych lub produkcyjnych będą usuwane bezpłatnie.
4. Podstawą do uzyskania ochrony gwarancyjnej jest dowód zakupu urządzenia od Autoryzowanego Dystrybutora sprzętu NAC wraz z podpisanym w dniu sprzedaży drukiem niniejszej karty gwarancyjnej wydanym przez oficjalnego **Autoryzowanego Dystrybutora marki NAC**. Ochrona gwarancyjna nie będzie udzielana, jeżeli druk gwarancji będzie poświadczony/podstemplowany przez firmę niebędącą Autoryzowanym Dystrybutorem marki NAC. Niniejsza gwarancja obowiązuje na terenie Rzeczypospolitej Polskiej.
5. Wady urządzenia podlegające gwarancji będą usuwane w terminie do 14 dni roboczych od daty przyjęcia w Autoryzowanym Serwisie NAC. Termin ten może ulec wydłużeniu do 30 dni roboczych w wyjątkowych przypadkach.
6. Z przyczyn niezależnych od Gwaranta wskazany powyżej termin może ulec wydłużeniu, w szczególności, gdy produkt wymaga dodatkowej weryfikacji/ekspertyzy lub wystąpią okoliczności mające postać siły wyższej uniemożliwiającej jego zachowanie np.: powódź, pożar, strajki, klęski żywiołowe, restrykcje importowe itp.
7. W zakres gwarancji nie wchodzi czynności takie jak: montaż, konserwacja, obsługa okresowa regulacja i czyszczenia, a także przeglądy, wymiana oleju i filtrów wraz z materiałami i częściami użytymi do w/w czynności. Czynności te mogą być wykonane odpłatnie. Gwarancja nie obejmuje naturalnego zużycia lub pogorszenia działania akumulatorów wynikającego z normalnego użytkowania.
8. W celu usunięcia wad lub uszkodzeń urządzenie wraz z dowodem zakupu i ważną kartą gwarancyjną należy dostarczyć do: najbliższego Autoryzowanego Serwisu lub skorzystać z wygodnego systemu „door to door” lub do miejsca zakupu. Urządzenie powinno zostać uprzednio oczyszczone. Serwis/sklep może odmówić naprawy urządzenia nieoczyszczonego. Jeżeli urządzenie ma zostać wysłane, przed przekazaniem go kurierowi lub sprzedawcy należy bezwzględnie wylać z niego płyny eksploatacyjne (paliwo i olej). Opakowanie musi zapewnić bezpieczny transport, zaleca się opakowanie oryginalne.
9. Sposób realizacji reklamacji ustala gwarant. Gwarant nie ma obowiązku dostarczenia urządzenia zastępczego na czas naprawy gwarancyjnej.
10. Gwarancja ta obowiązuje pod warunkiem, że urządzenie jest prawidłowo eksploatowane, konserwowane i obsługiwane zgodnie z dołączoną instrukcją obsługi.
11. Użytkownik jest obowiązany do natychmiastowego zaniechania użytkowania uszkodzonego urządzenia. Kontynuacja pracy uszkodzonym urządzeniem może powodować powstanie kolejnych usterek oraz zagrażać zdrowiu lub życiu użytkownika lub osób trzecich.
12. Gwarancją nie są objęte uszkodzenia powstałe w wyniku: uszkodzeń mechanicznych, niewłaściwego użytkowania, dokonywania modyfikacji oraz napraw dokonanych przez osoby nieupoważnione. Dotyczy to również zamontowania i używania niewłaściwych części oraz filtrów, smarów, olejów, paliw.
13. Zniszczenie plomb gwarancyjnych, o ile są lub tabliczki znamionowej z numerem seryjnym, może być podstawą do odrzucenia gwarancji.
14. Gwarancja nie obejmuje wad powstałych na skutek uderzenia pioruna, pożaru, powodzi i innych klęsk żywiołowych.
15. Gwarancji nie podlegają elementy eksploatacyjne i ulegające naturalnemu zużyciu podczas pracy i podlegające kontroli stanu przez użytkownika takie jak: paski klinowe, żarówki, filtry, świece zapłonowe, koła jezdne, noże i ostrza tnące, uchwyty noży, głowice żyłkowe, łańcuchy tnące, prowadnice łańcucha, linki sterownicze, wpusty i kołki przeciążeniowe.
16. Firma NAC nie odpowiada za bezpośrednie lub pośrednie szkody, straty bądź koszty wynikłe z zastosowania, bądź brakiem możliwości zastosowania urządzenia do jakiegokolwiek celu.
17. Jeżeli przed przystąpieniem do naprawy konieczne jest przeprowadzenie czynności związanych z konserwacją urządzenia to Serwis/sklep może przeprowadzić takie czynności odpłatnie za zgodą użytkownika/reklamującego.
18. Jeżeli podczas naprawy stwierdzono konieczność wymiany elementów związanych z bezpieczeństwem użytkownika lub osób trzecich (m.in. ostrza tnące, łańcuchy, prowadnice, osłony elementów tnących i inne związane z bezpieczeństwem), to serwis jest zobowiązany do wymiany tych elementów nawet wtedy, gdy wiąże się to z koniecznością pobrania opłat za zgodą użytkownika/reklamującego. W przypadku odmowy serwis zwróci produkt bez dokonania jakichkolwiek napraw.
19. Gwarancja nie obejmuje ewentualnych szkód wyrządzonych przedmiotom lub osobom.
20. Gwarancja na sprzedany towar nie wyłącza, nie ogranicza ani nie zawieszają uprawnień kupującego będącego osobą fizyczną wynikających z przepisów o niezgodność towaru z umową za wady rzeczy sprzedanej.

**KARTA GWARANCYJNA**.....  
Nazwa sprzętu \*.....  
Model \*.....  
Data sprzedaży \*.....  
Nr fabryczny urządzenia \*.....  
Nr fabryczny silnika

Oświadczam, że zapoznałem się z instrukcją obsługi oraz kartą gwarancyjną. Zakupiony sprzęt otrzymałem sprawny, kompletny, wraz z dowodem zakupu.

Czytelny podpis nabywcy .....

.....  
Pieczęć i czytelny podpis sprzedawcy \*1

\* Wypełnia sprzedawca

**\*1 Oświadczam, że jestem oficjalnym Autoryzowanym Dystrybutorem sprzętu NAC.**

Złożenie oświadczenia niezgodnego ze stanem faktycznym przez podmiot niebędący autoryzowanym Dystrybutorem sprzętu NAC może skutkować odpowiedzialnością karną sprzedawcy na podstawie art. 271 i art. 286 Kodeksu Karnego.

LP.	Daty	Opis naprawy	Pieczęć zakładu
	Data zgłoszenia sprzętu		
	Data zakończenia naprawy		
	Data wydania sprzętu		
	Data zgłoszenia sprzętu		
	Data zakończenia naprawy		
	Data wydania sprzętu		
	Data zgłoszenia sprzętu		
	Data zakończenia naprawy		
	Data wydania sprzętu		
	Data zgłoszenia sprzętu		
	Data zakończenia naprawy		
	Data wydania sprzętu		

Instrukcja: Wersja: 1\_2026

## ODWIEDŹ NAS NA



[nac.com.pl](http://nac.com.pl)



facebook



instagram



youtube

Zdjęcia i opisy z niniejszej instrukcji są własnością firmy NAC. Zgodnie z Dz. U. 94 Nr 24 poz. 83, sprost: Dz. U. 94Nr43 poz. 170 kopiowanie, przetwarzanie i rozpowszechnianie tych materiałów w całości lub w części bez zgody firmy NAC jest zabronione i stanowi naruszenie praw autorskich.

Niniejsza instrukcja kosiarek spalinowych nie wskazuje cech nabytego przez Państwa urządzenia, którego dotyczy instrukcja, w zakresie, w jakim nie mają one wpływu bezpośrednio na sposób korzystania z niego, a tym samym szczegółowe dane techniczne wskazane w instrukcji mogą ulec zmianie, za co firma NACnie ponosi odpowiedzialności.